

UAB „TRANSLAIVA“

KULTŪROS PAVELDO DEPARTAMENTAS
PRIE KULTŪROS MINISTERIJOS
KLAIPĖDOS SKYRIUS
GAUTA

2017 m. 09 mėn. 26 d.

Nr. 1 Kl-4624

Bandužių, Žardės senovės gyvenvietės teritorijos (u.k.31842)

Detaliųjų archeologinių tyrimų trumpos IŠVADOS

Mažosios Lietuvos istorijos muziejus

Archeologė Roma Songailaitė

2017 07 04

Bandužių, Žardės senovės gyvenvietės teritorijos (u.k.31842)

Detaliųjų archeologinių tyrimų trumpas IŠVADOS

2017 m. birželio mėn. Mažosios Lietuvos istorijos muziejus (archeologė Roma Songailaitė, KPD leidimas Nr. LA-249, išduotas 2017 06 16) vykdė archeologinius tyrimus Žardupės g.8, Klaipėdoje, sklype (žemės sklypo unikalus Nr. 4400-4519-0063), kuris patenka į Bandužių, Žardės senovės gyvenvietės teritoriją (u.k.31842).

Vadovaujantis 2016-11-28 Klaipėdos miesto savivaldybės administracijos direktoriaus įsakymu Nr. AD1-3655 patvirtintu „Žemės sklypų buvusiam Žardės kaime (kadastriniai numeriai 2101/0032:30 ir 2101/0032:49), Klaipėdoje“ detaliojo plano sprendiniais, teritorija padalinama į dvi dalis: vienoje dalyje numatoma statyba, kitoje dalyje įrengiami želdiniai. Vakarinėje sklypo dalyje (apie 6237 kv. m plote) projektuojami dvibutis gyvenamasis namas su administracinėmis patalpomis, su asfaltuota kiemo aikšte bei betoninių trinkelio takais aplink pastatą. Rytinėje pusėje (4802 kv.m) įrengiama veja.

Sklypas šiaurinėje pusėje ribojasi su Jūrininkų pr. 4.3 sklypu (apie 1,4 ha dydžio), kuriame 2016 m. detaliuosius archeologinius tyrimus atliko KU BRIAI (D.Balsas, I.Masiulienė). Tyrimų metu Jūrininkų pr. 4.3 sklype buvo ištirti 6 plotai (1,4 ha plotas). Archeologinės struktūros aptiktos tirtame sklypo Š, R bei PV pusėje. Tirtame plote 6, kuris ribojasi su Žardupės g.8 sklypo Š kampu, ties 2011 m. perkasa 2, archeologinių struktūrų neaptikta, o tirtame „plote 6 PV pusėje buvo aptiktos trys struktūros, susijusios su metalurgija: dvi duobės su šlako fragmentais (Nr.509 ir 512) bei medinis rentinės konstrukcijos šulinys (Nr. 510)“ (D.Balsas, I.Masiulienė, 2016 m. ataskaita, p.42, MLIM P-10495).

2011 m. Mažosios Lietuvos istorijos muziejus sklype vykdė žvalgomojus archeologinius tyrimus, buvo ištirtas 118 kv.m. plotas. Tyrimų metu nebuvo rasta archeologinių struktūrų ir radinių. Žinant, kad sklypo gretimybėse, t.y. šiaurinėje pusėje, rasti Bandužių, Žardės senovės gyvenvietės artefaktai, susiję su ūkine-gamybine veikla, kuri buvo vykdoma I tūkst. pr. Kr.-II tūkst. po Kr. pradžioje, buvo tikimybė, kad sklype taip pat gali būti išlikusio vertingų archeologinių struktūrų. 2017 m. tyrimų tikslas buvo nustatyti ar numatomo užstatymo teritorijoje išlikęs kultūrinis sluoksnis, ištirti, jei bus rastos, archeologiškai vertingas struktūras, remiantis archeologinių tyrimų rezultatais parengti paveldosauginės rekomendacijas.

Tyrimų projekte archeologinius tyrimus buvo numatyta vykdyti projektuojamo užstatymo dalyje (6237 kv.m plote). I etape (birželio mėn.) iš plane pažymėto 3820 kv. m dydžio ploto B (priedas

Nr.1) buvo ištirtas apie 2530 kv.m plotas (žr. priedą Nr.2), kuriame numatoma įrengti asfaltuotą aikštelę. Visame plote buvo nuimtas dirvožemis iki įžemio, o vėliau tiriamos rastos archeologinės struktūros (objektai). Nustumdant dirvožemio sluoksnį, tiriama nužymėta teritorija buvo padalinta į 6 plotus (7-10 m pločio V-R kryptimi ir 41 m ilgio Š-P kryptimi). Plotas 7 buvo suformuotas numatomo įvažiavimo nuo Žardupės g. dalyje. Jo plotis apie 9 m V-R kryptimi, ilgis 32 m Š-P kryptimi.

Nustumdžius tyrimų teritorijos paviršius iki įžemio, priemolio sluoksnio, jo paviršiuje fiksuotas 31 objektas, turintis požymių, kad tai gali būti archeologinės struktūros. Šiems objektams išryškinti ir ištirti buvo papildomai dar tiriamas apie 400 kv. m plotas. Ištyrus objektus nustatyta:

1. Plotas 1– 7 x 41 m dydžio (287 kv.m). Dirvožemio sluoksnis apie 65 m storio. Rasti objektai Nr.1-3, 31. Nr. 1 ir 2 fiksuotos apie 60 cm skersmens dėmės su degėsiais, dengėsi 0,6 m gylyje nuo esamo paviršiaus. Nr.1 įgilinta į įžemį 90 cm, Nr.2 apie 50 cm. Tarp degėsių su perdegusio granito priemaišomis radinių nerasta. Nr. 3 ovalo formos dėmė 1,8 x 1,2 m dydžio. Iš skersinio pjūvio nustatyta, kad įgilinta 40 cm į įžemį, degėsių nebuvo, aptikti keli netvarkingai sudėti akmenys. Objektas Nr. 31 įžemyje išryškėjo ploto PV kampe. Pusiaus ovalo formos dėmė 1 x 0,9 m dydžio. Įgilinta 40 cm, į apačią siaurėjanti. Degėsių ir akmenų nerasta.
2. Plotas 2 – 8 x 41 m (328 kv.m). Dirvožemio sluoksnis 60 cm storio. Aptikti objektai Nr. 4-11. Šiems objektams išryškinti buvo tiriamas 4 x 30 m plotas. Objekte Nr. 4, susidedančiame iš greta viena kitos 3 tamsių dėmių, Nr.4.1 ir 4.2 archeologinių požymių nerasta, tačiau objekte Nr.4.3 apie 1,2 x 1,7 m dydžio, pusiau ovalo formos duobėje, įgilintoje 30 cm, tarp juodos žemės rasta prastai išdegtos lipdytos, lygiu paviršiumi keramikos šukių. Objekte Nr.5 1 x 0,6 m dydžio ovalo formos duobėje, įgilintoje 30 cm, degėsių ir archeologinių radinių nerasta. Objektas Nr.6, susideda iš dviejų tamsių dėmių: 6.1 apie 1,0 m skersmens, kita 1,8 x 1,2 m dydžio, tarp jų 40 cm tarpas. Preparuojant Nr.6.2 10 cm gylyje rasta smulkių lipdytos keramikos šukelių, jos taip pat rastos ir tarp tamsios žemės permaišytos su degėsiais sluoksnio, kuris buvo susidaręs ant 30 cm įgilintos duobės dugno. Virš sluoksnio rasti keli akmenys, kuriuos reikėtų priskirti nuardytam židiniukui. Objektas Nr.7–1,5 x 1,2 m dydžio dėmė, skersai jos ryškus buvusio melioracijos griovio paviršius. Preparavus ovalo formos dėmę, nustatyta, kad ji įgilinta 40 cm, jos paviršius apie 15 cm permaišytas, giliau, pilkas žemės sluoksnis su pelenais ir degėsiukais, rasta ir gyvūnų kaulų. Sluoksnis susidaręs ant 7 cm storio tamsesnės žemės sluoksnio. Jame radinių neaptikta. Skersai duobės praeina melioracijos griovys su vamzdeliais. Melioracijos darbų metu objektas Nr.7 buvo apnaikintas. Objektas Nr.8 1,8 m ilgio (P-Š kryptimi) ir 1,1 m pločio (R-V kryptimi), įgilinta 35 cm, R pusė įgilinta 40 cm. Fiksuotas sukrautas židiniukas, apardytas. Akmenys

krauti per 2-3 eiles, ant tamsios žemės, tarp kurios rasta gyvūnų kaulų. Degėsių sluoksnis susidaręs tarp dviejų pilkos žemės sluoksnių. Plotuose 1 ir 2 rasti du grioviai – dvi ilgos tamsios iki 30 cm pločio dėmės, kurios tęsėsi nuo pl.1 V sienelės į R pusę 12 m, tai buvęs nusausinimo griovys, į žemį įgilintas 20 cm. Plote 2 nuo Š sienelės į P pusę 20 m ilgio dėmė, buvęs melioracijos griovys su vamzdeliais, įgilintas į žemį 60 cm. Jų susikirtime 15 m nuo V sienos ir 22 metre nuo Š sienos fiksuotas objektas Nr.9. Dėmės dydis 1 x 1,4 m, įgilinta 40 cm. Tarp duobės užpildo – tamsios žemės yra degėsių. Panašu, kad kasant griovį buvo perkastas židinuks.

3. Plotas 3 – 11 x 41 m (451 kv.m). Dirvožemio sluoksnis 50 cm storio. Aptikti objektai 12-13, 15, 21. Nustumdant dirvožemį, ploto žemiausioje vietoje Habs 4,30 m, išryškėjo apie 7 x 7 m dydžio tamsi dėmė, objektas 12. Preparuojant nustatyta, kad tai natūrali įduba, kurios dugne susidaręs apie 7 cm storio durpingas sluoksnis, po kurio prasideda smėlio sluoksnis. Objekte Nr.15 dėmės skersmuo 1,0 m. Preparavus nustatyta, kad įgilinta duobė iki 25 cm, jos viduje likę du akmenukai, tarp užpildo, tamsios žemės, buvo degėsių. Objektas Nr.21, tai apie 50 cm pločio ir 27,50 ilgio griovys, kuris pietinėje pusėje įgilintas 20-22 cm, ties Š ploto siena tik 10 cm. Griovys buvo kastas dar iki sovietinės melioracijos.
4. Plotas 4 – 10 x 41 m (410 kv.m). Dirvožemio storis apie 40 cm. Aptikti objektai 14, 17-18, 20. Preparavus nustatyta, kad 17-18, 20 objektų aplinkoje rasta gabaliukai geležies rūdos bei šlako.
5. Plotas 5 – 10 x 41 (410 kv.m). Dirvožemio storis iki 40 cm. Aptikti objektai 19, 28-30. Objektui 19 buvo atidengtas iki 21 kv. m plotas. Paviršiuje išryškėjo 4 vietos su balų rūdos gabaliukais. Degėsių bei židinių neaptikta. Objektams 28-29 buvo atidengtas 20 kv.m plotas. Objekte Nr.28 išryškėjo 1,5 x 1,8 m dydžio tamsi dėmė. Preparavus rastas apie 50 cm skersmens židinuks, įgilintas apie 25 cm. Radinių nerasta. Objekte Nr. 29 1 x 60 cm dydžio, įgilintoje iki 15 cm degėsių ir radinių nerasta. Objektui Nr.30 atidengtas 25 kv.m plotas, paviršiuje aptiktos 5 sankaupos su balų rūda. Panašu, kad buvo rūdos kasimo vieta.
6. Plotas 6 – 10 x 41 (410 kv.m). Dirvožemio storis apie 35 cm. Objektų neaptikta.
7. Plotas 7 – 9 x 32 (288 kv.m). Suformuotas nuo Žardupės gatvės iki atidengto tiriamo ploto. Dirvožemio storis iki 40 cm. Aptikti objektai 22-27. Objekte Nr. 22 apie 1,2 m skermens ir 60 cm gylio duobėje rasta lipdytos keramikos lizdas bei akmeninio galąstuvo fragmentas. Objektas apardytas, nes yra 50 cm nuo gatvės griovio. Kasant griovį buvo nukastas. Objekte Nr.23 dėmės skersmuo 70 cm, įgilinta iki 20 cm, rastas perdegęs akmuo ir blogai išdegtos keramikos trupiniai. Objekte 24 dėmės ilgis 1,5 m, plotis 1,0 m, įgilinta 45 cm.

rastas apardytas židinukas su 1 cm storio degėsių sluoksniu. Objekte Nr. 25 dėmės dydis 1,5 x 1 m, įgilinta iki 13 cm, rasti du akmenys bei sukepusios keramikos gabaliukai. Objekte Nr.26 dėmės dydis 1,5 x 1 m. Preparuota apie 30 x 25 cm dydžio degėsių duobė, be radinių. Objekte Nr. 27 dėmės dydis 30 x 35 cm, įgilinta 6 cm. Degėsių ir radinių nerasta.

Ištyrus apie 2530 kv.m atidengtą plotą aikštelei, rastos archeologinės struktūros koncentravosi ties ŠV puse bei įvažiavimo kelio aplinkoje. Rasti pavieniai apardyti židinukai su lipdytos keramikos šukėmis, datuojami I tūkstantmečio pr. Kr.pab.

Paveldosauginės rekomendacijos:

Projektuojamoje teritorijoje ištirtas 2530 kv. m plotas, kuris buvo nužymėtas aikštelei. Projektavimo ir statybos darbus galima vykdyti tik ištirtame plote. Likusi sklypo dalis netirta.

PRIDEDAMA:

1. Sklypo situacijos planas (1 l.)
2. Ištirto ploto situacijos planas (1 l.)
3. Tyrimų nuotraukos (5 l.)

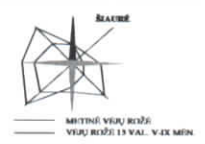
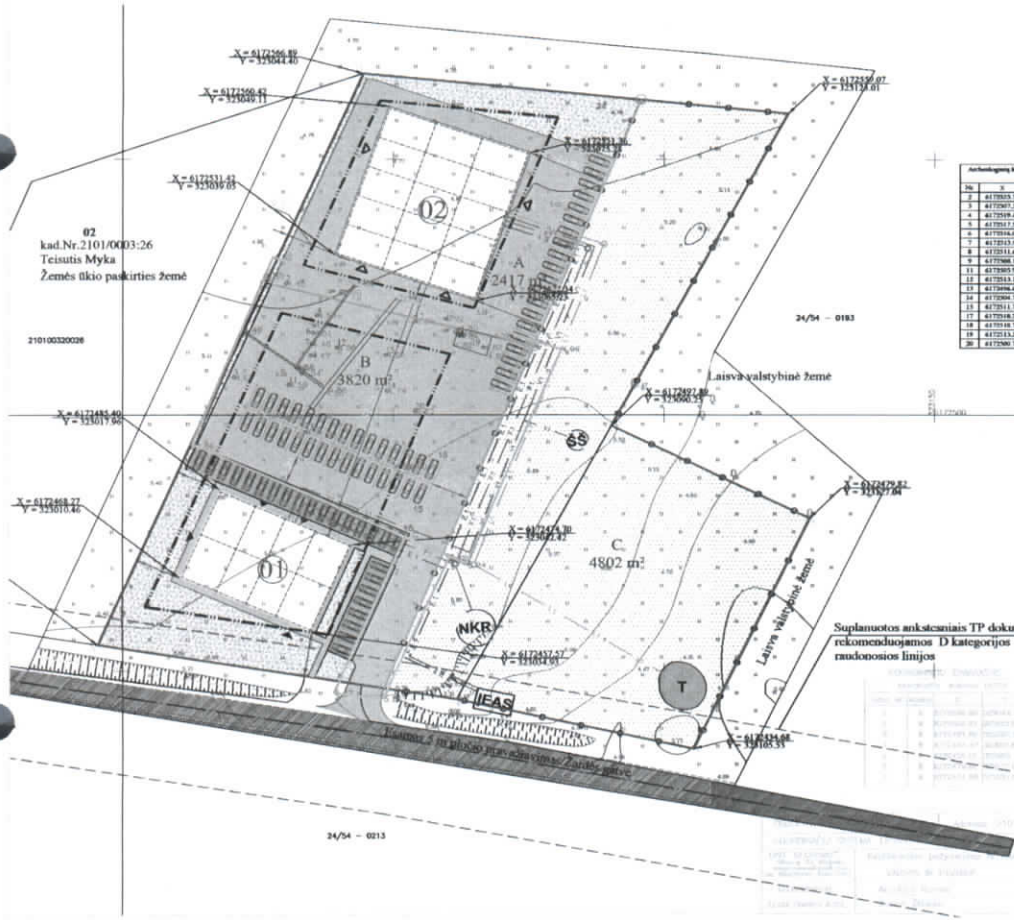
Mažosios Lietuvos istorijos muziejaus archeologė

Roma Songailaitė



SKLYPO SUTVARKYMO IR INŽINERINIŲ TINKLŲ SCHEMA

PRIEDAS 1

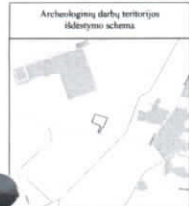


- EKSPLIKACIJA:**
- 01 Projektuojamas dvilobis gyvenamasis namas su administracinėmis patalponimis
 - 02 Projektuojamas didesnės prekybos pastatas su smulkiu
- SUTARTINIS PAŽYMĖJIMAS:**
- Projektuojamo sklypo riba
 - Detailiuoju planu nustatyta gatvės rondonos linijos
 - Esama pravažiavimas - Žardės gatvė
 - Detailiuoju planu nustatyta statybos riba
 - Sklypo dalių ribos
 - Detailiuoju planu nustatyta skirtingų naudojimo režimų riba
 - Detailiuoju planu nustatyta atskirųjų želdynų teritorija
 - Detailiuoju planu suplanuotas vandens telkinys
- T**
- Projektuojama asfalto dangsa
 - Projektuojama pėsčiųjų takų trinkelė dangsa
 - Projektuojami želdiniai
 - Projektuojama PVC vejos lauko dangsa
 - Projektuojamos automobilinių stovėjimo vietos
 - Įėjimai į pastatą
 - Įvažiavimai į pastatą
- IFAS**
- Detailiuoju planu numatyta įvažiavo elektros apšvietimo spintos vieta
 - SS Detailiuoju planu numatyta laukinio būlio vieta
 - NKR Detailiuoju planu numatyta smulkių kampams rezervavimo vieta
 - P-I Projektuojami elektros tinklai
 - V-I Projektuojami vandentiekio tinklai
 - F-I Projektuojami šiluminių šilumos tinklai
 - I-I Projektuojami lietaus nuotekų tinklai

RENDEROS PASTABOS:

1. Nurodomi želdiniai pagal galiojančią atskirą planą.

— 2017 m. birželis I etape iširtas plotas



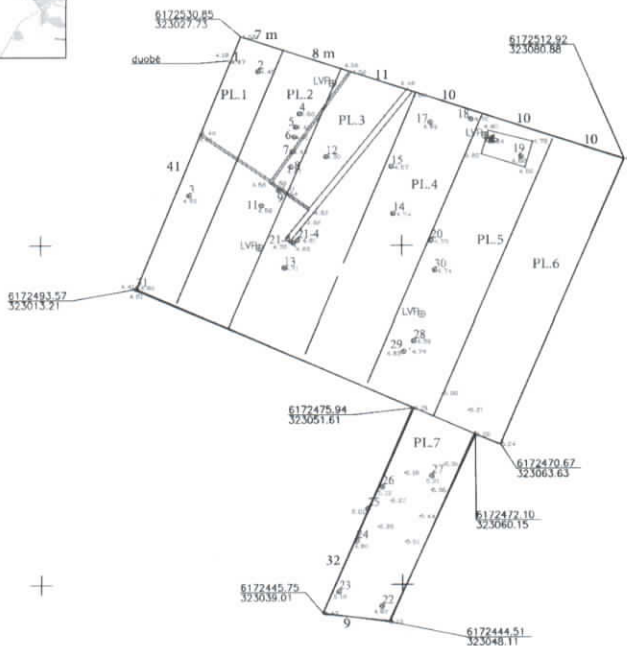
6172550
323050

SITUACIJOS PLANAS

Žardės, Bandužių senovės gyvenvietės (u.k.31842) teritorija

PRIEDAS 2

ištirta dalis (2500 kv.m) sklypo B (3820 kv.m)



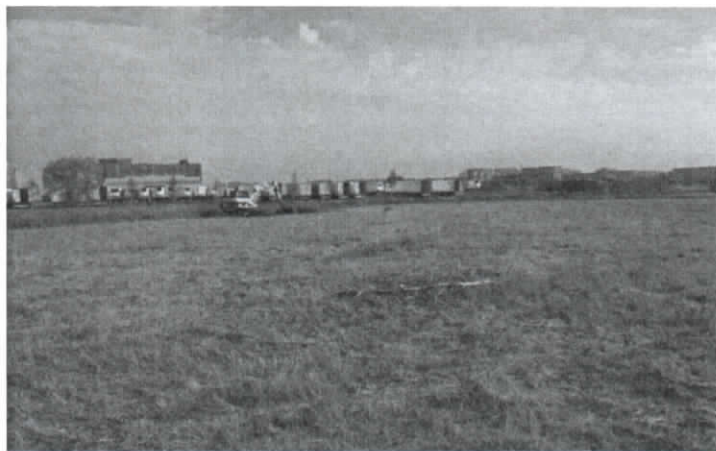
Archeologinių kaimiųjų koordinatijų šaltiniai (LKS 94)				
Nr	X	Y	Altitud	Zemės paviršiaus altitud
2	6172531.72	323050.12	4.45	
3	6172507.37	323050.51	4.62	
4	6172519.46	323035.87	4.53	
5	6172517.53	323033.32	4.46	
6	6172516.06	323055.13	4.51	
7	6172513.91	323034.88	4.46	
8	6172511.63	323034.64	4.47	
9	6172508.13	323032.97	4.54	
11	6172505.90	323036.57	4.59	
12	6172513.16	323039.51	4.30	
13	6172496.64	323033.69	4.71	
14	6172504.74	323048.81	4.34	
15	6172511.70	323046.55	4.37	
17	6172518.26	323031.97	4.69	
18	6172518.73	323039.60	4.72	
19	6172513.25	323066.54	4.82	
20	6172500.73	323054.82	4.73	
21-1	6172500.37	323054.84	4.73	4.61
22	6172446.77	323047.17	4.97	5.39
23	6172448.91	323041.21	5.19	5.50
24	6172456.40	323043.69	4.95	5.44
25	6172461.13	323043.23	5.01	5.25
26	6172464.35	323047.23	5.12	5.22
27	6172465.97	323054.66	5.21	5.35
28	6172485.83	323031.60	4.39	4.74
29	6172494.29	323052.23	4.63	4.74
30	6172496.34	323054.51	4.74	
31	6172493.57	323031.21	4.41	4.81

PL.6 tirti plotų ribos

○ 15 tirti objektai

OBJEKTAS	Adresas: Klajėda, Zaršupis g. 8		
	COORDINACIJŲ SISTEMA: LKS-94	AUKŠČIŲ SISTEMA: LAS07	
 UAB "Vakarų inžinerija" Iešų g. 8A-511 kab. Klajėda tel. +370-484-02111 geod@vakarinzinerija.lt	Kvalifikacijos patvirtinimo Nr. IGRV-1293	Išbasta 2015-12-30	
	PAREIŠOS VARDAS IR PAVARDE	PARAŠAS	DATA
Dirktořas:	Aistė Ruginienė		2017-06-28
Geodetinis:	Andrius Monkevičius		2017-06-28

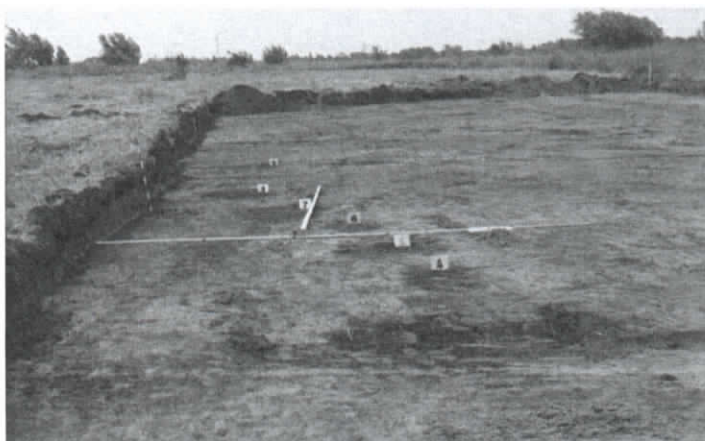
A.V.



1. Tyrimų plotas, iš P pusės



2. Paviršiaus nustumdymas plote 1, iš Š pusės



3. Plotas 2, objektai 4-8, iš Š pusės



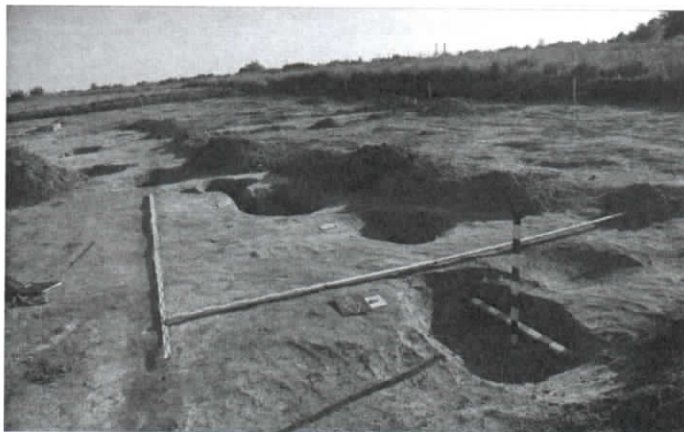
4. Nuimtas dirvožemis nuo tiriamos teritorijos, iš PR pusės



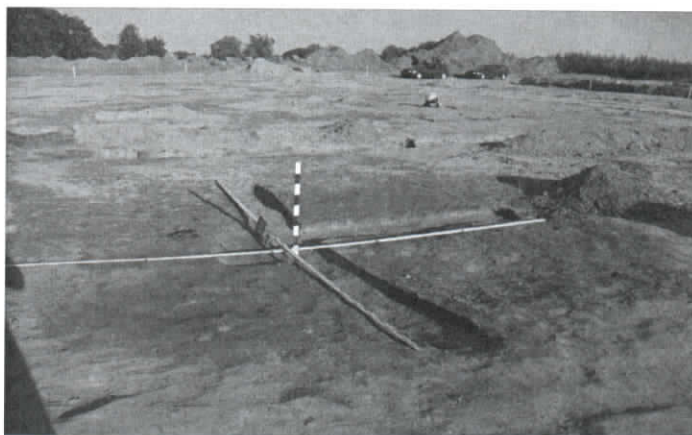
5. Teritorija, iš PR pusės



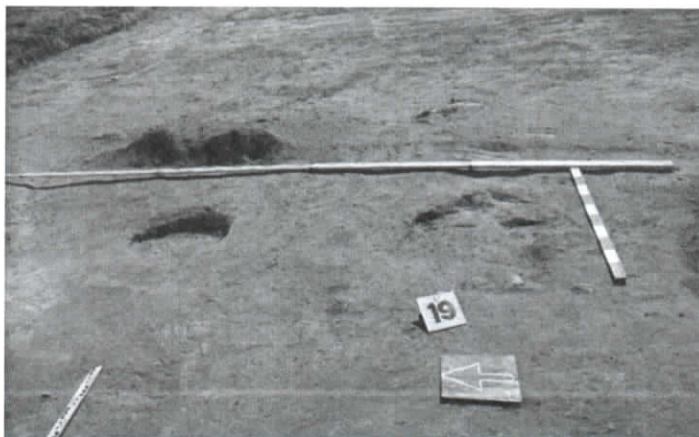
6. Plotas 7, ties įvažiavimu, iš R pusės



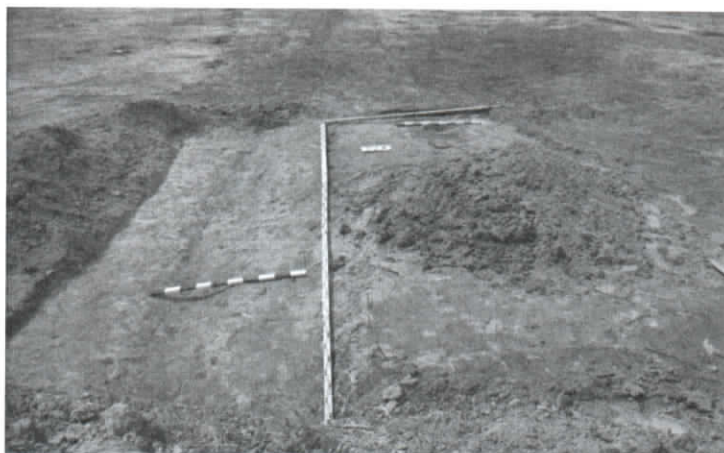
7.Obj.4-8, iš Š pusės



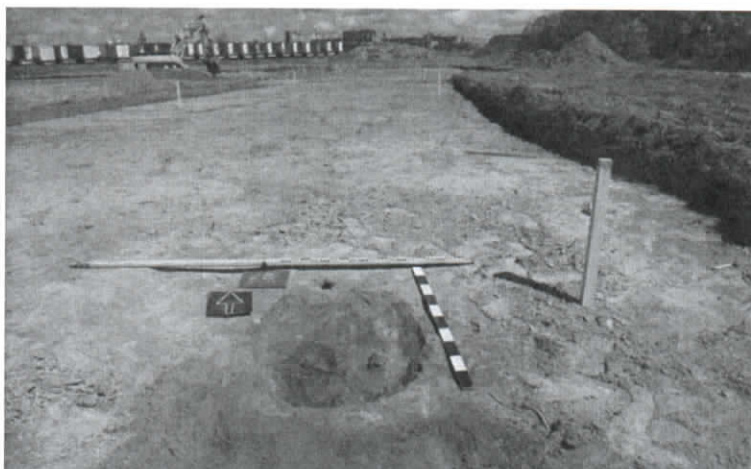
8.Obj. 12, iš ŠV pusės



9.Obj. 19, iš V pusės



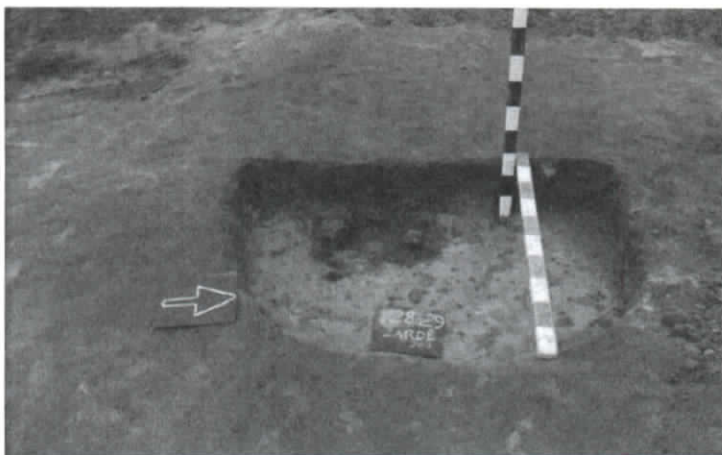
10. Obj. 21, iš Š pusės



11. Obj. 22, P pusės



12. Obj.24, iš Š pusės



13. Obj.29, iš R pusės



14. Obj. 28-29, iš R pusės



15. Obj. 21, iš Š pusės