

2017 m. 09 mėn. 26 d.

Nr. 1 KL-463

UAB „TRANSLAIVA“

Bandužių, Žardės senovės gyvenvietės teritorijos (u.k.31842)

Detaliųjų archeologinių tyrimų II etapo IŠVADOS

Mažosios Lietuvos istorijos muziejus

Archeologė Roma Songailaitė

2017 08 07

TURINYS

ĮVADAS	3
IŠVADOS	4
NUOTRAUKOS	13
RADINIŲ ILIUSTRACIJOS.....	40
SITUACIJOS PLANAS NR.1.....	42
SITUACIJOS PLANAS NR.2.....	43
LEIDIMAS VYKDYTI TYRIMUS.....	44

Bandužių, Žardės senovės gyvenvietės teritorijos (u.k.31842)

Detaliųjų archeologinių tyrimų II etapo IŠVADOS

ĮVADAS

2017 m. birželio mėn. pabaigoje - rugpjūčio mėn. pradžioje Mažosios Lietuvos istorijos muziejus (archeologė Roma Songailaitė, KPD leidimas Nr. LA-249, išduotas 2017 06 16) vykdė archeologinius tyrimus Žardupės g.8, Klaipėdoje, sklype (žemės sklypo unikalus Nr. 4400-4519-0063), kuris patenka į Bandužių, Žardės senovės gyvenvietės teritoriją (u.k.31842).

Vadovaujantis 2016-11-28 Klaipėdos miesto savivaldybės administracijos direktoriaus įsakymu Nr. AD1-3655 patvirtintu „Žemės sklypų buvusiame Žardės kaime (kadastriniai numeriai 2101/0032:30 ir 2101/0032:49), Klaipėdoje“ detaliojo plano sprendiniais, teritorija padalinama į dvi dalis: vienoje dalyje numatoma statyba, kitoje dalyje įrengiami želdiniai. Vakarinėje sklypo dalyje (apie 6237 kv. m plote) projektuojami dvibutis gyvenamasis namas su administracinėmis patalpomis, su asfaltuota kiemo aikšte bei betoninių trinkelų takais aplink pastatą. Rytinėje pusėje (4802 kv.m) įrengiama veja.

Sklypas šiaurinėje pusėje ribojasi su Jūrininkų pr. 4.3 sklypu (apie 1,4 ha dydžio), kuriame 2016 m. detaliuosius archeologinius tyrimus atliko KU BRIAI (D.Balsas, I.Masiulienė). Tyrimų metu Jūrininkų pr. 4.3 sklype buvo ištirti 6 plotai (1,4 ha plotas). Archeologinės struktūros aptiktos tirtu sklypo Š, R bei PV pusėje. Tirtame plote 6, kuris ribojasi su Žardupės g.8 sklypo Š kampu, ties 2011 m. perkasa 2, archeologinių struktūrų neaptikta, o tirtu „ploto 6 PV pusėje buvo aptiktos trys struktūros, susijusios su metalurgija: dvi duobės su šlako fragmentais (Nr.509 ir 512) bei medinis rentinės konstrukcijos šulinys (Nr. 510)“ (D.Balsas, I.Masiulienė, 2016 m. ataskaita, p.42, MLIM P-10495).

2011 m. Mažosios Lietuvos istorijos muziejus sklype vykdė žvalgomojus archeologinius tyrimus, buvo ištirtas 118 kv.m. plotas. Tyrimų metu nebuvo rasta archeologinių struktūrų ir radinių. Žinant, kad sklypo gretimybėse, t.y. šiaurinėje pusėje, rasti Bandužių, Žardės senovės gyvenvietės artefaktai, susiję su ūkine-gamybine veikla, kuri buvo vykdoma I tūkst. pr. Kr.-II tūkst. po Kr. pradžioje, buvo tikimybė, kad sklype taip pat gali būti išlikusių vertingų archeologinių struktūrų. 2017 m. tyrimų tikslas buvo nustatyti ar numatomo užstatymo teritorijoje išlikęs kultūrinis sluoksnis,

ištirti, jei bus rastos, archeologiškai vertingas struktūras, remiantis archeologinių tyrimų rezultatais parengti paveldosauginės rekomendacijos.

2017 m. tyrimų projekte archeologinius tyrimus buvo numatyta vykdyti projektuojamo užstatymo dalyje (apie 6237 kv.m plote). I etape (birželio mėn.) tyrimai vyko apie 2530 kv.m plote (situacijos planas Nr.2), kur buvo ištirtas 31 objektas.

IŠVADOS

II etapo tyrimai buvo pradėti liepos mėn. pradžioje, tačiau dėl nepalankių oro sąlygų, t.y. lietingos vasaros, nebuvo galima tinkamai nuimti dirvožemio sluoksnio nuo visos tyrimų teritorijos vienu metu. Todėl pradžioje buvo ištirtas plotas 8, o liepos mėn. pabaigoje, atidengus tyrimų vietas, buvo galima tęsti tyrimus.

Antrajame etape buvo tiriami plotai 8-16 skirtingose sklypo vietose (situacijos planas Nr.1). Plotai 8-11 buvo Š pusėje, už ištirtos pirmajame etape teritorijos. Plotas 13 buvo tiriamas sklypo PV pusėje, kuris yra tarp Žardupės gatvės iš PV pusės, įvažiavimo keliuko PR pusėje bei jau ištirtos teritorijos ŠR pusėje. Plotai 12, 14, 15 buvo tiriami numatomų projektuoti inžinerinių tinklų vietose, o plotas 16 sklypo PR pakraštyje kur numatoma įrengti priešgaisrinę vandenvietę bei kt. inžinerinius tinklus.

Nustumdžius tyrimų teritorijų paviršių iki žemio, priemolio sluoksnio, jo paviršiuje fiksuotas 71 objektas, turintis požymių, kad tai gali būti archeologinės struktūros. Šiems objektams išryškinti ir ištirti buvo papildomai dar tiriamas apie 500 kv. m plotas. Plotų numeracija tęstinė, t.y. 8-16, objektų numeracija šiam etapui suteikta nauja – nuo 1 iki 71. Rengiant galutinę ataskaitą, objektų numeracija bus tęstinė, paliekant ir senąją.

Ištirus plotus nustatyta:

1. Plotas 8 - 52 x 7,5 m dydžio (385 kv.m). Dirvožemio sluoksnis apie 40-60 cm storio. Rasti objektai Nr. 1-21 (nuotr.Nr. 1-5,7-49). Šiame plote rasti objektai 1A, 6, 6A, 6B pateko į plotus 8-9, todėl jie aprašomi prie ploto 8.

Objektas Nr.1, plotas Nr. 8 (nuotr.Nr.20). Tai skersai PV-ŠR kryptimi per visą plotą einantis griovelis, 8 m ilgio, apie 45 cm pločio, įgilintas apie 10 cm. Tamsios žemės storis apie 7 cm. Jo 1 metre, prie P sienelės, apie 40 x 30 cm dydžio dėmė. Padarius pjūvį, nustatyta, kad galėjo būti rūdos kasimo duobė, nes aplink daug balų rūdos.

Objektas Nr.1A, plotas Nr. 8 (nuotr.Nr.21) (ilustr. Nr.1). Už 80 cm į R pusę, nuo objekto Nr.1 griovelio. Prie Ploto Nr.8 padarius pjūvį ties sienele nustatyta, kad jos skersmuo užima apie 1 m, gylis apie 60 cm.

Objektas Nr.2, plotas Nr.8 (nuotr.Nr.22) (ilustr. Nr.2). Prie P sienelės, ploto PR pusėje preparuojant 80 cm skersmens duobę buvo įgilinta iki 15 cm, nustatyta buvo balų rūdos kasimo vieta.

Objektas Nr.3, plotas Nr.8 (nuotr.Nr.23-24,34-36) (ilustr. Nr.3-5). Apie 60 cm skersmens ir iki 15 cm gylio duobėje rasti židinkui, per dvi eiles sukrauti keli akmenys, rasta perdegusio molio ir lipdytos keramikos šukių.

Objekto Nr.4 aplinkoje apie 2 x 8 m plote, paviršiuje daug balų rūdos, todėl tikimybė, kad čia yra balų rūdos duobės. Paviršiuje gana daug smulkių akmenukų, kurių kitur nėra. Preparuojant degėsių ir radinių nerasta nerasta.

Objektas Nr.5, plotas Nr.8 (nuotr.Nr.25). Išryškėjo tamsi dėmė apie 60 cm skersmens. Preparuojant nustatyta, kad tai pusiau apvali duobė iki 1 m skersmens, įgilinta iki 25 cm gylio. Radinių nerasta, aplink daug balų rūdos, todėl priskirtina balų rūdos kasimo vietai.

Objektas Nr.6, plotas Nr.8–9 (nuotr.Nr.26). Paviršiuje jau matėsi balų rūdos gabaliukai, preparuota pailgos formos duobė. Dydis apie 1,4 x 1,1 m, įsigilinta apie 12 cm. Priskirtina balų rūdos kasimo vietai.

Objektas Nr.6B, plotas Nr.9 buvo tamsi dėmė, apie 0,5 m į Š pusę nuo objekto Nr.6. Dėmės dydis 40 x 50 cm. Aplink paviršiuje balų rūdos gabaliukai, dėmės viduryje 2 akmenukai, padarytas pjūvis. Preparuotas 2 x 1,2 m dydžio plotas. Nustatyta, kad tai buvusi rūdos kasimo vieta.

Objektas Nr.7, plotas Nr.8 (nuotr.Nr.27). Išryškėjo apie 3 m skersmens dėmė, paviršiuje su perkasimais. Padarius pjūvį, paaiškėjo, kad tai galėjo būti rūdos kasimo vieta, nes degėsių ar kitų dirbinukų nerasta. Duobė įgilinta 15-18 cm.

Objektas Nr.8, plotas Nr.8 (nuotr.Nr.28-30) . Paviršiuje ryški tamsi dėmė, kaip griovys, yra apie 5 m ilgio PR-ŠV kryptimi, apie 80 cm pločio, įgilinta iki 25 cm. Radinių nerasta, tik balų rūdos gabaliukai.

Objektas Nr.9, plotas Nr.8 (nuotr.Nr.89-92). Tai 3 x 1 m plotas, jame balų rūdos gabaliukai. Pradėjus ryškinti, struktūrų nerasta, tik kurmiarasių ir medžių šaknų pėdsakai.

Objektas Nr.10, plotas Nr.8 (nuotr.Nr.31-33,35,89) tai senasis drenažinis griovys, kuris buvo aptiktas I etapo metu, plote 2. Jis tęsiasi į ŠR pusę per plotus 8-11. Plote 8 iki 3 metro Š-P kryptimi, jis apie 30 cm pločio, paskui išplatėjo iki 50 cm. Ties 2 m, iš V pusės, krašte yra sudėti akmenys, o krašto paviršiuje, 2 m ilgio ir iki 70 cm plotyje yra tamsi dėmė. Gali būti, kad ties 3 metru griovys rėmėsi į kitą griovį, einantį R-V kryptimi. 6 m iš Š pusės, griovio V pusėje 60 x 50 x 40 cm dydžio akmuo, kuris kasant griovį buvo aplenkta ir griovys susiaurėja. P pusėje griovys išplatėja iki 70 cm.

Tyrimų metu nustatyta, kad iki sovietinės melioracijos kasant griovį buvo drėgna vieta, buvo primetama akmenų, ir ne visur buvo pasiektas įžemis.

Šis griovys buvo atkastas plotuose 9-11. Nustatyta, kad jis nužemėja į ŠV pusę. Į įžemį buvo įgilintas 15-20 cm. Kasant šį griovį buvo apnaikintas židinukas (obj.10A), kuris aptiktas ploto 9 V pusėje. Jo skersmuo 70 cm. Iki 20 cm įgilintoje duobėje rastas storas degėsių sluoksnis, per dvi skaldytų akmenų eiles sukrautas židiny. Jame ir aplinkoje archeologinių radinių nerasta.

Objektas Nr.11, plotas Nr.8, išryškėjo 60 x 60 cm dėmė, kurią preparuojant nustatyta, kad tai krūmų šaknų suardytas paviršius.

Objektas Nr.12, plotas Nr.8 (nuotr.Nr.37) (ilustr. Nr.6). Tamsi dėmė 20 x 25 cm dydžio, įgilinta 10 cm. Panašu, kad galėjo būti didesnio medžio šaknys.

Objektas Nr.13, plotas Nr.8 (nuotr.Nr.37). Dėmė prie ploto Š sienutės. Dydis 50 x 40 cm. Įgilinta 10 cm. Pradėjus preparuoti, paaiškėjo, kad tai kurmiarasiai ir buvusių krūmų šaknys.

Objektas Nr.14, plotas Nr.8. 2 m ilgio R-V kryptimi ir 1,2 m pločio dėmė. Paviršiuje balų rūda. Preparuojant rasti perkasimai iki 10 cm.

Objektas Nr.15, plotas Nr.8. Dėmė buvo R pusėje, nuo drenažo tinklo, ją preparuojant paaiškėjo, kad gali būti šaknų ir kurmiarasių pėdsakai. V pusėje praeina melioracijos drenažas.

Objektas Nr.16, plotas Nr.8 (nuotr.Nr.39-41). Prie ploto Nr.8 P krašto ryški tamsi dėmė, apie 20-25 cm pločio. Preparuojant paaiškėjo, kad dėmė yra nuo melioracijos griovio, kuris paklotas 60 cm gylyje ir tęsiasi iki ploto 11 ŠV krašto.

Objektas Nr.17 (nuotr.Nr.38-42), plotai 8-11. Plote 8 ištirta 2 m ilgio atkarpa, 0,6 m gylyje nuo esamo įžemio paviršiaus pasiektas melioracijos vamzdžio paviršius.

Objektas Nr.18, plotas Nr.8 (nuotr.Nr.43-45). Paviršiuje tamsi dėmė su degėsiais ir perdegusių akmenų paviršiais. Preparuojant nustatyta, kad apie 1,5 m skersmens duobės kraštuose sudėti akmenys, o centre gylis 25 cm, židiny sukrautas per 3-4 eiles skaldytų akmenų. Radinių nerasta, tarp akmenų tamsi žemė su degėsiais.

Objektas Nr.19, plotas Nr.8 (nuotr.Nr.46-47). Į R pusę, apie 1 m nuo objekto Nr.20 dengėsi juoda dėmė, apie 30 cm skersmens. Padarius pjūvį, nustatyta, kad sluoksnio struktūra susiformavusi nuo krūmų šaknų.

Objektas Nr.20, plotas Nr.8 (nuotr.Nr.48-49). Objektas prie ploto Nr.8 V kampo. Išryškėjo dėmė, kurios vidurys (0,7 x 1 m) tamsus, o iš šono pilko smėlio paviršius, apie 50 x 70 cm dydžio. Padarius pjūvį iš Š pusės, apie 15 cm gylyje atsidengia rudos dėmės, tačiau degėsių nerasta. Padarius pjūvį, iš P pusės dengėsi apie 20 cm tamsios žemės sluoksnis. Po ja tarp balto jūrinio smėlio dengėsi akmenys. Radinių nerasta. Struktūros paskirtis neaiški.

Objektas Nr.21, plotas Nr. 8 Š sienelė. Preparuota tamsi dėmė iki 20 cm skersmens ir iki 10 cm gylio. Nustatyta, kad medžių šaknų pėdsakai.

2. Plotas 9 – 51 x 9 m dydžio (414 kv.m). Dirvožemio storis apie 40 cm. Rasti objektai Nr.22-32 (nuotr.Nr. 6, 50-72).

Objektas Nr.22, plotas Nr.9 (nuotr.Nr.50). Gelsvame priemolyje dengėsi ryški tamsi juosta iki 6 m ilgio, apie 30 cm pločio. Atidengtas apie 6,5 m ilgio ir 1 m pločio plotas, jame radinių bei degėsių nerasta. Bet P pusėje, prie šaknų buvo rastas skardos gabaliukas, o 2 m nuo Š pusės geležies gabaliukas. Preparuojant per visą ilgį, buvo įsigilinta apie 10 cm. Panašu, kad viršuje tamsus ruožas buvo nuo arimų.

Objektas Nr.23, plotas Nr.9. Paviršiuje pailga dėmė, R – V kryptimi apie 1,7 m ilgio bei 60 cm pločio. Jos viduryje praeina obj.16 tęsinys, kuris buvo rastas Plote Nr.8. Dėmės R pusėje praeina kitas griovys - obj.17. Preparavus dėmę nustatyta, kad radinių nėra.

Objektas Nr. 25, 25A, plotas Nr.9 (nuotr.Nr.61-62). Obj.25 - 1,2 x 1 m dydžio dėmė, o obj.25A, kaip ir jos tęsinys. Padarytas pjūvis, nustatyta, kad 5-6 cm storio tamsus sluoksnis permaišytas nuo krūmų šaknų. Radinių nerasta.

Objektas Nr.26, plotas Nr.9 (nuotr.Nr.63). Dengėsi tamsi dėmė tarp akmenukų, atidengtas pusę 2 x 1 m plotas. Preparavus struktūrų nerasta, permaišyti sluoksniai leidžia daryti išvadą, kad tai buvusio griovio fragmentas.

Objektas Nr.27, plotas Nr.9 (nuotr.Nr.64). Paviršiuje buvo akmenys, objektas prie ploto 9 P sienelės. Atidengus 2 x 1,5 m plotą, preparuotas 60 x 50 x 20 cm dydžio akmuo, jo Š pusėje, įžemio paviršiuje daug smulkių akmenukų visoje objektų Nr.27, 26, 28 aplinkoje. Archeologinių struktūrų neaptikta.

Objektai Nr. 28, 28A, 29, plotas Nr. 9 (nuotr.Nr.65,66-67). Objektai sujungti į 4 x 5 m dydžio plotą. Objektų 28 ir 28A paviršiai – tamsi permaišyta žemė, daug smulkių akmenukų. Preparuojant plotą, įsigilinta iki 15 cm, po gelsvu priemolio sluoksniu, dengėsi balų rūdodos sluoksnio paviršius. Archeologinių radinių bei degėsių neaptikta.

Objektas Nr.30, plotas Nr.9 (nuotr.Nr.68-69). Paviršiuje išryškėjo 1,2 m skersmens dėmė su akmenukais ir degėšiais. Atidengtas 2 x 2 m plotas. Duobė beveik apvali iki 30 cm gylio, kraštuose išlikę akmenys, sutvirtinimai. Preparuojant paviršiuje perdegę akmenys su degėšiais ir pelenais. Akmenys sudėti į 2 eiles po 3, po jais dengėsi degėšiai. Iš perdegusios medienos matyti, kad ja buvo išklotas dugnas. Radinių nerasta.

Objektas Nr.31-32, plotas Nr.9 (nuotr.Nr.70-72). Objekto aplinkoje buvo daug tamsių dėmelių, todėl buvo išryškintas plotas 10 m R-V kryptimi ir 4 m Š-P kryptimi. Fiksuoti permaišyti sluoksniai, panašu, kad susidarę vykdant dirvožemio nukasimo darbus. Radinių nerasta.

3. Plotas 10 – 51 x 8,50 m dydžio (422 kv.m). Dirvožemio storis apie 50 cm. Vieta drėgna, pelkėta. Rasti objektai Nr.33-36. Aprašomas ir objektas 37 (nuotr.Nr. 73-75).

Objektai Nr.33-34, tai fiksuoti tamsūs ruožai, išryškėję iškart nuėmus dirvožemio sluoksnį. Po liūčių tamsios dėmės išsiplovė, panašu, kad būta arimo pėdsakų. Aplinkoje jokių archeologinių struktūrų ir radinių nebeaptikta.

Objektas Nr.35, plotas Nr.10. Paviršiuje buvo tamsi dėmė apie 1,5 m ilgio ir 1,4 m pločio. Preparuojant išryškėjo 60 x 40 cm dydžio dėmė, kurioje fiksuotas apie 5 cm storio tamsios žemės sluoksnis, panašus į šaknų ir kurmiarausių liekanas. Degėsių ir radinių nebuvo.

Objektas Nr.36, 37, plotas Nr.9-10 (nuotr.Nr.73-74). Objektai sujungti į vieną plotą, t.y. 5 m ilgio juosta, išplatėjusi ties 2 ir 5 metrais. Padarytas V sienelės pjūvis ties 1 m (objektas Nr. 37). Nustatyta, kad duobės skersmuo 1,2 m, įgilinta apie 20 cm. Radinių nerasta, degėsių mažai, dugne aptikta perdegusių akmenų. Patikrinus tamsią dėmę, tarp 3-4 m, nustatyta, kad jos gylis iki 30 cm. Tik paviršiuje dengėsi tamsios žemės su degėsiais paviršius. Radinių nerasta.

4. Plotas 11 – 51 x 13,5 m dydžio (689 kv.m). Dirvožemis užpelkėjęs, nes vieta yra šalia buvusios pelkės. Vieta dažnai po lietaus užpilama nuo gretimo sklypo, nes jis sukeltas apie 70 cm nuo ploto 11 paviršiaus (179-180). Rasti objektai Nr.37-44 (nuotr. Nr.75-92).

Objektas Nr.38, plotas 11 (nuotr. Nr.75). Paviršiuje matėsi pusiau ovalo formos 0,80 x 1 m skaldytų akmenų ir degėsių sluoksnis. Preparuojant iš PR pusės kraštuose sudėti akmenys, daug degėsių. Preparuojant iš Š pusės, paaiškėjo, kad židinio akmenys Š pusėje eina per vieną eilę, o centre sukrauti jau 3 eilėmis. Tarp jų daug degėsių ir tamsios žemės. Akmenys perdegę. Dugnas nelygus, ŠR pusėje įsigilinta 25 cm.

Objektas Nr.39, plotas Nr.11 (nuotr.Nr.76). Tai tęsinys objekto Nr.7, iš I etapo. Paviršiuje buvo tamsi didelė dėmė, kurią išryškinius paaiškėjo, kad nuo tos trasos eina atšaka į R pusę. Perkasime 30 cm pločio tamsus ruožas su užpiltine žeme. Įsigilinus iki 35 cm gylio Š ir P sienelėse fiksuotas apie 20 cm pločio perkasimas.

Objektas Nr.40, plotas Nr.11 (nuotr.Nr.77). Dėmės skersmuo 80 cm. Padarius pjūvį, nustatyta, kad tai žolės šaknų išjudinta žemė. Įgilinta 10 cm.

Objektas Nr.42, plotas Nr.11 (nuotr.Nr.80). Ištirtas 6 x 3 m dydžio plotas, išryškinti akmenys ir tamsesnės dėmelės. Perdegusių akmenų nebuvo. Fiksuota 30 x 40 cm dydžio duobė, įgilinta 15-20 cm. Radinių nerasta.

Objektas Nr.43, plotas Nr.11 (nuotr.Nr.81-82, iliustr. Nr.7-8). Paviršiuje ryški tamsi dėmė su matomu akmenų paviršiumi ir keramika. Išryškinimui nuvalytas 1,5 x 1,5 m plotas. Dengėsi apie 80 cm skersmens duobė, apie 0,5 m nuo kasto griovio(obj.10). Preparuojant židiniuką rasta lipdytos keramikos šukių, lygiu paviršiumi, vidus aprūkęs, tarp jų puodo briaunos šukė. Duobė įgilinta 20 cm. Rasti akmenys apie 30 cm skersmens, perdegę, sudėti per 2-3 eiles.

Objektas Nr.44, plotas Nr.11 (nuotr.Nr.83-84). Paviršiuje buvo akmenų ir tamsios dėmės. Išryškinimui buvo atidengtas 5 (Š-P) ir 3 (V-R) kryptimi plotas. Tamsiausia dėmė kv. 2A, o kv. 3A –

akmenų eilė. Kiti akmenys tarp įžemio, kuriuos galime laikyti gamtiniais. Paviršiuje buvo daug perpuvusių žolių šaknų. Padarytas apie 1,2 m pjūvis, įsigilinta iki 20-30 cm. Duobėje akmenų ir degėsių nerasta. Dugne išryškėjo medžio šaknys. Panašu, kad ne archeologinė struktūra, o krūmų ir kurmiarausių liekanos.

5. Plotas 12 – 24 x 4,5 m dydžio (112 kv.m) (nuotr. Nr.178). Plotas tirtas inžinerinių tinklų koridoriui, kurie bus projektuojami užstatomos teritorijos PR pusėje. Paviršiuje dengėsi šviesus priemolio sluoksnis. Dirvožemis iki 0,35 m storio. Plote objektų neaptikta.

6. Plotas 13 – 37 x 25 m ir 5 x 7 dydžio (987 kv.m). Rasti objektai Nr.46-71 (nuotr.Nr.93-154, iliustr.Nr.8-12).

Objektas Nr. 46, plotas Nr.13 (nuotr.Nr.103). Ploto P pusėje dengėsi pavienės tamsios dėmės kaip stulpavietės. Išryškinta 1,5 x 1,7 m dydžio dėmė. Darytas pjūvis iš Š pusės. Preparuojant nustatyta, kad buvo kasama balų rūda. Viduje dugnas nelygiai perkastas. Įgilinta iki 20-25 cm.

Objektas Nr. 47, plotas Nr.13 (nuotr.Nr.104, 107). Prie P sienos paviršiuje dengėsi tamsi dėmė su pavieniais degėsiais. 1,6 m ilgio pjūvis darytas iš V pusės. Nustatyta, kad įžemis pasiektas skirtingose gyliuose, nes apačia nelygi, iškapstyta, kai kur kurmiarausiai ir kasant balų rūdą. Tarp 20-35 cm storio užpildinėje tamsiai pilkoje žemėje degėsių mažai, daugiau paviršiuje, keramikos nerasta.

Objektas Nr. 48, plotas Nr.13 (nuotr.Nr.105). Tarp įžemio išryškėjo 1 x 0,9 m dydžio dėmė. Preparuojant ryškėjo 80 cm skersmens pusiau ovalo formos dėmės kontūrai. Padarius pjūvį iš Š pusės, paaiškėjo, kad įsigilinus iki 30 cm gylio dengėsi permaišyti sluoksniai bei duobutė su degėsiais, siaurėjanti į apačią. Radinių nerasta.

Objektas Nr. 49, plotas Nr.13 (nuotr.Nr.106). Tarp šviesaus priemolio išryškėjo 1,7 x 0,8 m dydžio dėmė, orientuota R-V kryptimi. Paviršiuje perdegę akmenys, kurie yra centre apie 50 x 80 cm plotyje. Preparuojant duobės kraštus, tarp tamsios su pelenais žemės radinių nerasta. Įsigilinta iš V pusės apie 25 cm. Nustatyta, kad tai galėjo būti židdukas, sukrautas ant 20 cm supiltinės žemės. Akmenys smulkūs, perdegę. Radinių nerasta.

Objektas Nr.50, plotas Nr.13 (nuotr.Nr.108-109). Apie 80 cm skersmens dėmė dengėsi prie P sienelės. Iš V pusės šviesaus molio paviršius, toliau paviršius permaišytas. Dėmės vietoje akmenukai ir degėsiai. Pjūvis darytas iš Š pusės, įsigilinta apie 10 cm. Nustatyta, kad viduryje akmenukai sudėti pusapvaliai, duobė apvali. Įsigilinta apie 15 cm. Radinių nerasta, židiniui nepriskirtina.

Objektas Nr.51, plotas Nr.13 (nuotr.Nr.108-109). Išryškinta 1 x 0,60 m dydžio dėmė. Valant nuo centro atsidengė kita dėmė, į PR pusę. Jos dydis apie 1,2 x 80 m. Abi susijungia. Padarytas pjūvis iš R pusės. Nustatyta, kad įgilinta apie 30 cm, apačioje apvali, iš Š pusės su akmenų ir degėsių paviršiumi. Duobė įgilinta apie 10 cm. Pjūvis objekto 51A iš P pusės. Duobė įgilinta iki 12 cm, viduje R pusėje per 2 eiles sukrauti akmenys, tarp jų daug degėsių. Akmenys perdegę. Rasta viena keramikos šukė.

Objektas Nr.52, plotas Nr.13 (nuotr.Nr.110,138,144). Išryškėjo dėmė pusiau apvalios formos, skersmuo apie 1 m. Jos paviršiuje tamsi žemė, degėsių nesimatė. Duobė įgilinta apie 16 cm, užpildyta žeme su nedaug degėsių ir perdegusio molio gabaliukais.

Objektas Nr.53, plotas Nr.13 (nuotr.Nr.111-112). Dengėsi panaši į židiniuką dėmė, 1,2 x 0,8 cm dydžio. Paviršiuje ties Š puse perdegę akmenys ir degėšiai. Padarytas 1,5 m ilgio pjūvis, įsigilinta Š pusėje iki 30 cm gylio. Radinių nerasta.

Objektas Nr.54, plotas Nr.13 (nuotr.Nr.113-114, iliustr. Nr.9). Išryškėjo 1,1 x 0,9 m dydžio tamsios žemės su degėšiais paviršius. Preparuojant rastas apardytas židiny, užpildytas tamsios žemės su degėšiais bei perdegusiais akmenimis sluoksniu. Jame rastos išlikusio lipdyto puodo šukės. Židinio duobė buvo įgilinta iki 30 cm.

Objektas Nr.55, plotas Nr.13 (nuotr.Nr.115-116). Išryškėjo apie 30 cm skersmens dėmė, pusiau apvalios formos. Įgilinta iki 15 cm, užpildyta tamsiai pilkos žemės sluoksniu. Radinių nerasta.

Objektas Nr.56, plotas Nr.13 (nuotr.Nr.115-116). Preparuota apie 50–60 cm skersmens dėmė. Paviršiuje matėsi smulkiai skaldyti akmenukai. Nustatyta, kad akmenys perdegę, daug degėsių. Tarp tamsios žemės rasta kelios šukės ir nuskeltas akmuo. Įgilinta iki 25 cm, dugno centre akmuo 10 x 10 x 9 cm dydžio, aplink kurį buvo sukrauti maži akmenukai. Buvusio židinio liekanos.

Objektas Nr.57, plotas Nr.13 (nuotr. Nr.117-118). Tamsi dėmė dengėsi ploto PR pakraštyje. Jos ilgis 1,2 x 0,6 m, orientuota R-V kryptimi. Paviršiuje tamsi žemė, bet akmenų ir degėsių nesimatė. Padarius 1,3 m ilgio pjūvį, nustatyta, kad duobė užpilta pilka žeme, išlikę keli akmenys. Radinių nerasta.

Objektas Nr.58, plotas Nr.13 (nuotr.Nr.119-120). Tai tamsi ilga dėmė, apie 9 m ilgio R-V kryptimi. Nuo P sienos, kampas eina į Š pusę tarp objektų Nr.52 ir 53. Paviršiuje ruožo plotis apie 30 cm. Įžemis, smėlis, nuo esamo paviršiaus, ties P sieniele dengėsi 0,6 m gylyje. 3 metre V pusėje, įgilintas 30 cm į žemį arba 90 cm nuo esamo paviršiaus, griovio plotis 20 cm. Nuolydis R-V kryptimi. Griovio dugne 1-3 m – jūrinis smėlis, o 3-9 metre – rudas žvyringas smėlis. Rasti balų rūdos gabaliukai.

Objektas 59, plotas Nr. 13 (nuotr.Nr.121-122). Paviršiuje prie akmens išryškėjusi apie 1 m skersmens tamsi dėmė. Įgilinta 10 cm, žemė užpilta paviršiuje žemė permaišyta, tikriausiai nuimant dirvožmio paviršių. Radinių nerasta.

Objektas Nr.60, plotas Nr.13 (nuotr.Nr.123-124, iliustr. Nr.10). Pailga dėmė 1 m ilgio, 40 cm plotis dėmė. Paviršiuje akmenuotas su žvyringu smėliu. Preparuojant radinių nerasta, prie archeologinių struktūrų nepriskirtina.

Objektas Nr.61, plotas Nr.13 (nuotr.Nr.125-126). Įžemyje matėsi ryški 50 cm skersmens dėmė. Preparuojant iš Š pusės tarp tamsiai pilkos žemės rasta degėsių. Nuėmus 5 cm storio sluoksnį, dengėsi akmenų paviršius. Akmenys sudėti vienas prie kito, labiau panašu į stulpavietę, degėšiai tik viršuje.

Objektas Nr.62, plotas Nr.13 (nuotr.Nr.127-128). Dėmė vienoje eilėje tarp objektų Nr.60-65. Dydis 1 m P-Š ir apie 50 cm R-V kryptimi. Paviršiuje vienas akmuo, aplink tamsi žemė, bet degėsių nerasta. Nustatyta, kad duobė įgilinta iki 15 cm. ŠR pusėje paviršiuje yra akmuo, užpildas pilka žemė, paviršiuje su degėsiiais. Radinių nerasta.

Objektas Nr.63, plotas Nr.13 (nuotr.Nr.129-131). Dėmė 90 x 70 cm dydžio. Paviršiuje smėlis ir akmenukai. Preparuojant nustatyta, kad duobė įgilinta 25 cm, užpilta permaišyta žemė. Radinių nerasta. Centre buvo du akmenukai ant 15 cm storio pilkos žemės.

Objektas Nr.64, plotas Nr.13 (nuotr.Nr.132-133, iliustr. Nr.11). Dėmė apie 70 cm skersmens. Paviršiuje tamsiai pilka žemė, degėsių nesimato. Preparuojant nustatyta, kad duobė nežymiai susiaurėja, įgilinta apie 20 cm, tarp pilkos žemės rasti keli perdegę akmenukai. Radinių nerasta.

Objektas Nr.65, plotas Nr.13 (nuotr.Nr.134-136). Apie 80 x 60 cm dydžio dėmė. Pjūvis darytas iš R pusės. Ji siaurėja į vidų, tarp pilkos žemės dengėsi žolių šaknys. Išlikę keli akmenys. Radinių nerasta.

Objektas Nr.66, plotas Nr.13 (nuotr.Nr.137-138). Apie 50 cm skersmens dėmė, apvali, paviršiuje akmenų degėsių nesimatė. Preparuojant nustatyta, kad dugne nežymiai susiaurėja, įsigilinta į 20 cm. Tarp užpildo – pilkos žemės, rasta smulki keramikos šukė.

Objektas Nr.67, plotas Nr.13 (nuotr.Nr.139-140). Ploto PR pakraštyje dėmė išryškėjo apie 80 x 60 cm dydžio. Paviršiuje matėsi nedaug degėsių. Iš pjūvio nustatyta, kad duobė 70 cm skersmens, įgilinta 13 cm, dugnas plokščias. Akmenų nerasta.

Objektas Nr.68, plotas Nr.13 (nuotr.Nr.141-143, iliustr. nr.12). Apie 2 m į V nuo objekto Nr.66 rasta apvali dėmė 90 x 60 dydžio (V-R kryptimi). Darytas pjūvis iš Š pusės, vidus užpiltas tamsia riebia žeme, kurioje rastas perdegusio molio gabaliuks.

Objektas Nr.69, plotas Nr.13 (nuotr.Nr.145-146). Į V pusę, apie 4 m, nuo objekto Nr.63, paviršiuje po liūčių dengėsi tamsus ruožas, apie 1,1 m R-V kryptimi ir 60 cm Š-R kryptimi. Pilkos spalvos žemė. Dėmės kontūrai neryškūs. Padarius ojųvį nustatyta, kad duobės skersmuo 1 m, įgilinta 20 cm, dugnas neryškiai siaurėjantis. Radinių neaptikta.

Objektas Nr.70, plotas Nr.13 (nuotr.Nr.147-148). Po liūčių išryškėjo apvalių dėmių ruožas. Preparavus kelias duobutės, radinių nerasta, panašu į medžių ar krūmų šaknis.

Objektas Nr.71, plotas Nr.13 (nuotr. Nr. 149-150). Dėmė apie 20 cm skermens išryškėjo po lietaus, nes paviršiuje pilkos spalvos žemė. Preparuojant nustatyta, kad tai krūmų šaknų ir kurmiarasių pėdsakai. Radinių nerasta.

7. Plotas 14 – 20 x 49 m (apie 70 kv.m) (nuotr.Nr.155-156). Plotas atidengtas inžinerinių tinklų tiesimui. Dirvožemio sluoksnis iki 0,4 m storio. Objektų neaptikta.

8. Plotas 15 - (apie 90 kv.m) (nuotr.Nr.157-162). Plotas atidengtas vandentiekio trasai į vandens rezervuarą. Trasos ilgis 45 m, plotis 2 m. Šiame ruože fiksuoti du objektai Nr. 45 ir 45 A. Atlikus tyrimus, nustatyta, kad tai ne archeologinės struktūros. 45A rastas natūralus balų rūdų paviršius. Obj.45, atlikus tyrimus 1 x 1 m plote, įžemis fiksuotas 1,0 m gylyje nuo esamo žemės paviršiaus.

9. Plotas 16 – (apie 200 kv.m). Tirtoje apie 200 kv. m teritorijoje (25 m ilgio P-Š kryptimi ir 8-10 m pločio R-V kryptimi) numatoma projektuoti vandens nubėgimo bei saugojimo rezervuarus (nuotr.Nr.165-177). Nuėmus storą velėnos sluoksnį dengėsi riebaus dirvožemio sluoksnis, kuriame pasitaikė ir XX a. buitinių šiukšlių. Įsigilinus iki 0,5 m gylio ploto ŠV pusėje pradėjo dengtis gelsvas smėlis, o ties PR puse iki 0,9 m storio dirvožemis su durpėmis, pereinantis į dumblo sluoksnį. Iš sluoksnių stratigrafijos matyti, kad plotas pamatuotas buvusio upelio senvagėje. Radinių ir archeologinių struktūrų nerasta.

II etapo metu ištirtas 3370 kv.m plotas. Jame numatoma projektuoti pastatus, aikšteles bei įvairius inžinerinius tinklus. Ištirus apie 3370 kv.m atidengtą teritoriją, rastos archeologinės struktūros koncentravosi ties sklypo PV puse (plote 13) bei Š pusėje (plotuose 10 ir 11). Per abu etapus ištirtas bendras apie 5900 kv. m plotas. Rasti pavieniai apardyti židiniai su lipdytos keramikos šukėmis, datuojami I tūkst. pr. Kr.-II tūkst. po Kr. pradžia. Teritorijoje rasti objektai leidę daryti prielaidą, kad veikla daugiau buvo susijusi su balų rūdų kasimu bei jos paruošimu.

Paveldosauginės rekomendacijos:

Projektuojamoje teritorijoje ištirtas 5900 kv. m plotas, kuris buvo atidengtas, pagal pateiktus projektinius pasiūlymus. Projektavimo ir statybos darbus galima vykdyti tik ištirtoje teritorijoje (situacijos planas Nr.2). Likusi sklypo dalis netirta.

PRIDEDAMA:

1. Sklypo situacijos planas (1 l.)
2. Ištirto ploto situacijos planas (1 l.)
3. Tyrimų nuotraukos (27 l.)
4. Radinių iliustracijos (2 l.)

Mažosios Lietuvos istorijos muziejaus archeologė

Roma Songailaitė



PLOTAI 8-11



1. Plotų 8-11 teritorija, iš R pusės



2. Nuimta velėna nuo ploto 8, iš PR pusės



3. Plotas 8, iš ŠV pusės



4. Plotas 8, arimų žymės, iš PV pusės



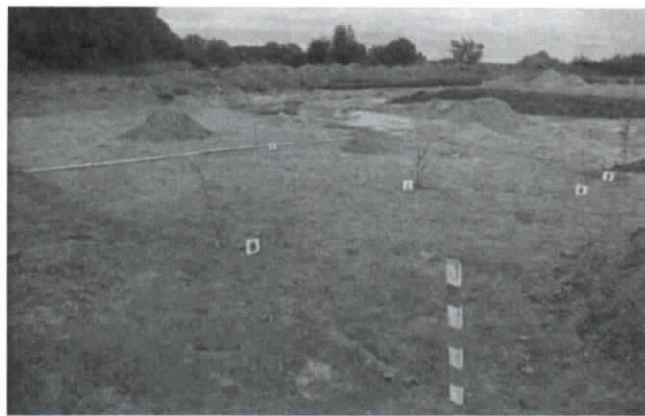
5. Plotas 8, iš R pusės



6. Plotas 9, nuimta velėna, iš PR pusės



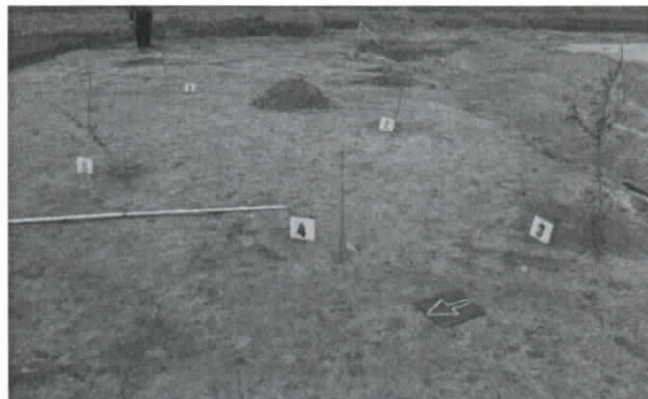
7. Plotų 8 ir 9 Š kampas, iš PR pusės



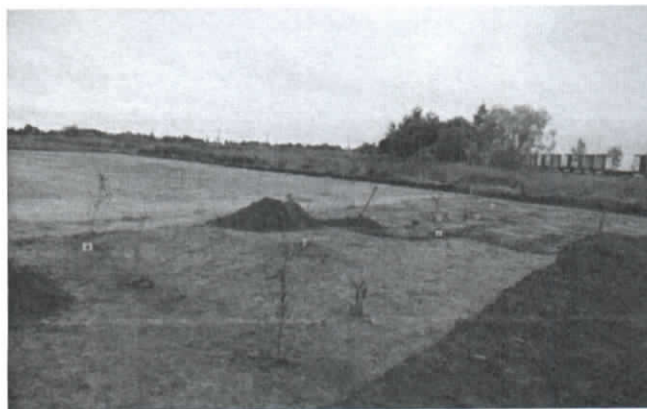
8. Plotas 8, objektai 1-6, iš Š pusės



9. Plotas 8, iš ŠR pusės



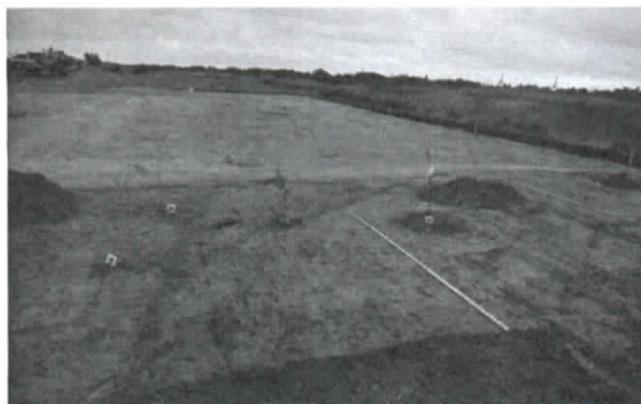
10. Plotas 8, objektai 1-5, iš ŠV pusės



11. Plotas 8, obj.10, R pusės



12. Plotas 8, obj. 10-14, iš Š pusės



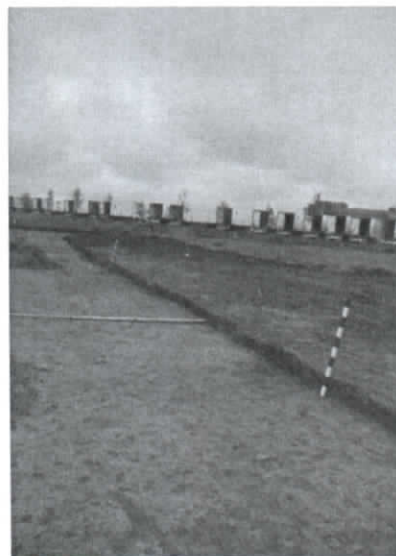
13. Plotas 8, obj.15-20, iš R pusės



14. Plotas 8, iš R pusės



15. Plotas 8, iš ŠV pusės



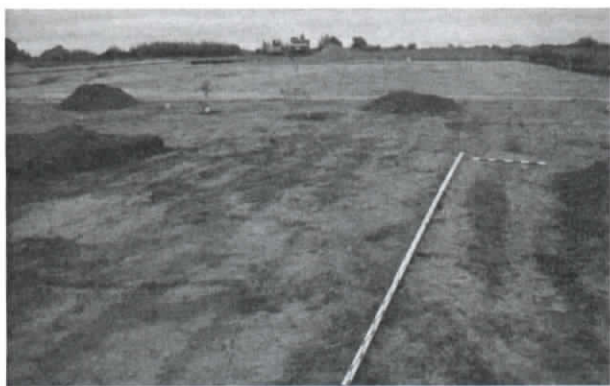
16. Plotas 8, ŠV sienelė, iš PR pusės



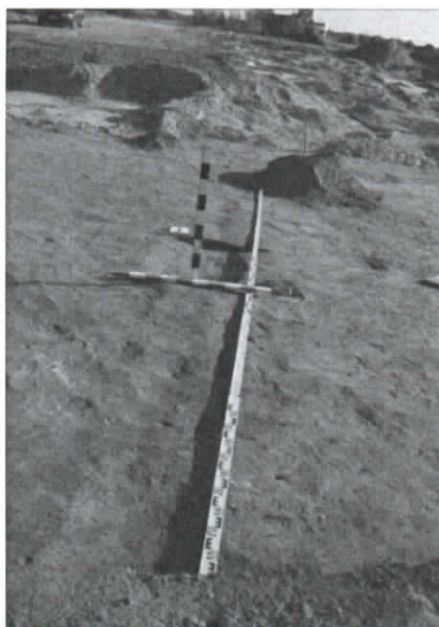
17. Plotas 8, obj. 18, iš R pusės



18. Plotas 8, obj.19-20, iš PR pusės



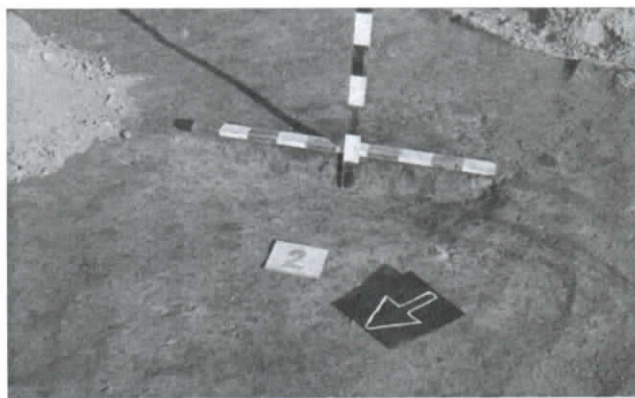
19. Plotas 9, obj.22, iš ŠR pusės



20. Plotas 8, obj.1, iš Š pusės



21. Plotas 8, obj.1A, iš P pusės



22. Plotas 8, obj.2, iš ŠV pusės



23. Plotas 8, obj.3, iš R pusės



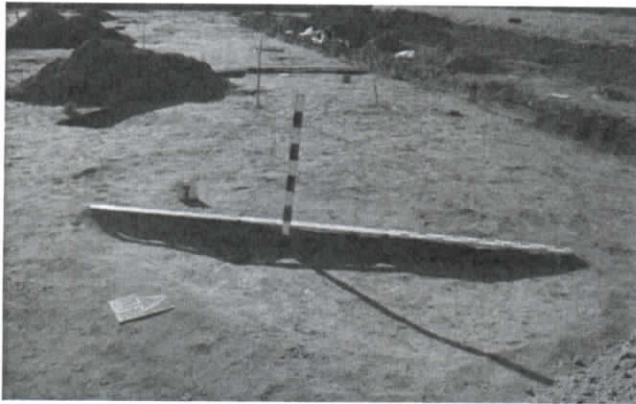
24. Plotas 8, obj.3, iš R pusės



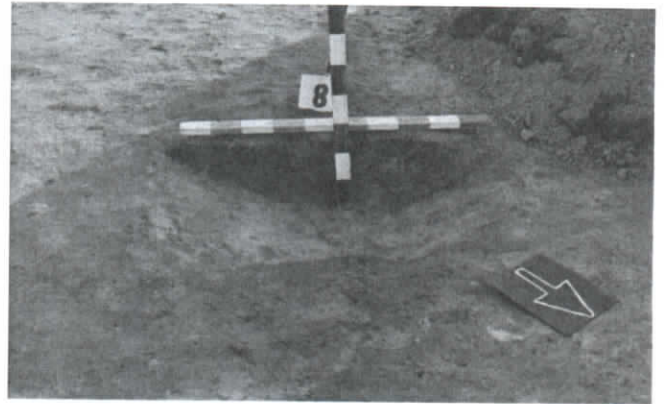
25. Plotas 8, obj.5, iš ŠR pusės



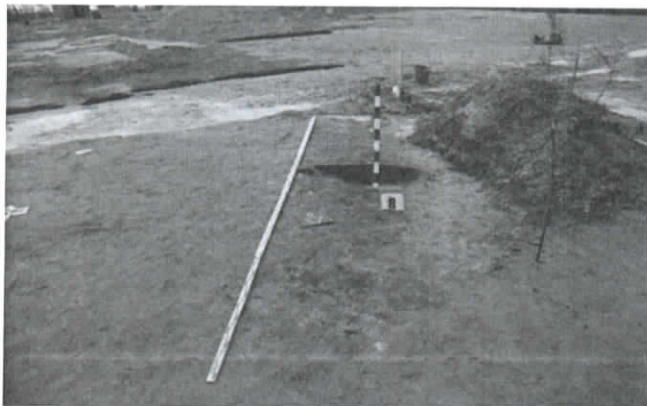
26. Plotas 8, obj.6, iš R pusės



27. Plotas 8, obj.7, iš R pusės



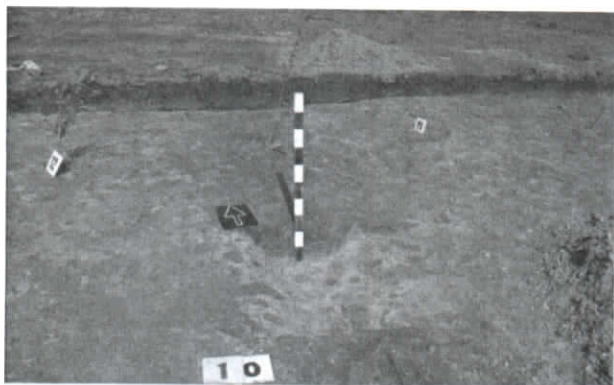
28. Plotas 8, obj.8, iš ŠR pusės



29. Plotas 8, obj.8, iš Š pusės



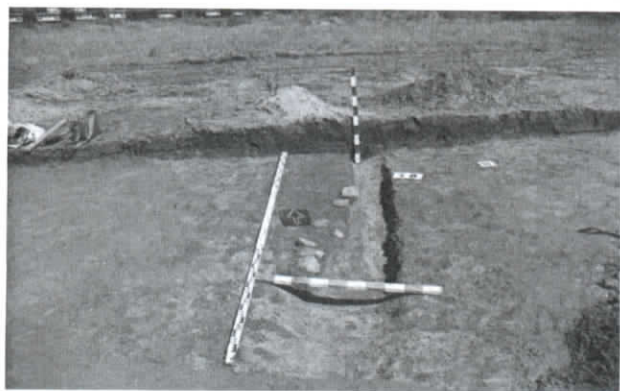
30. Plotas 8, obj.8, iš Š pusės



31. Plotas 8, obj.10, iš P pusės



32. Plotas 8, obj.10, iš Š pusės



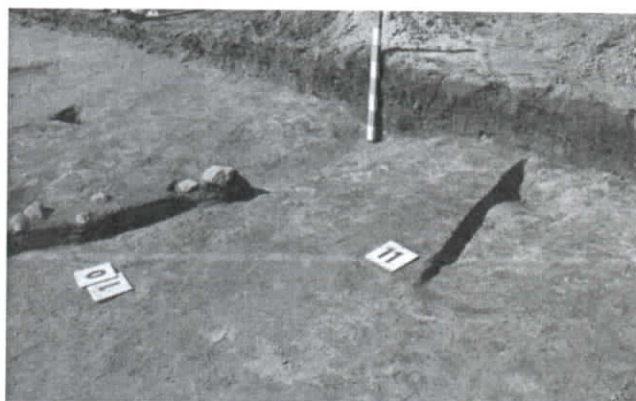
33. Plotas 8, obj.10, iš P pusės



34. Plotas 8, obj.3, iš Š pusės



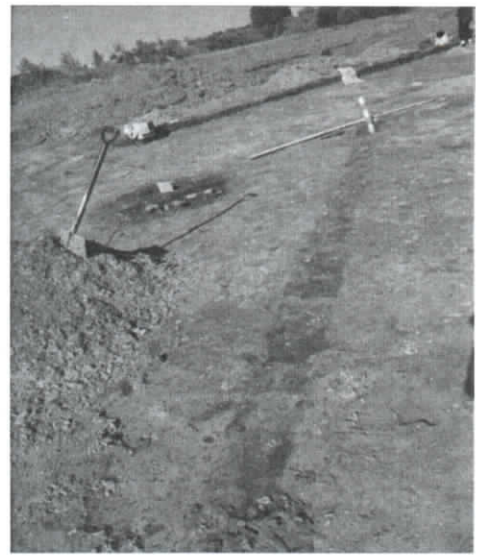
35. Plotas 8, obj.10, iš ŠV pusės



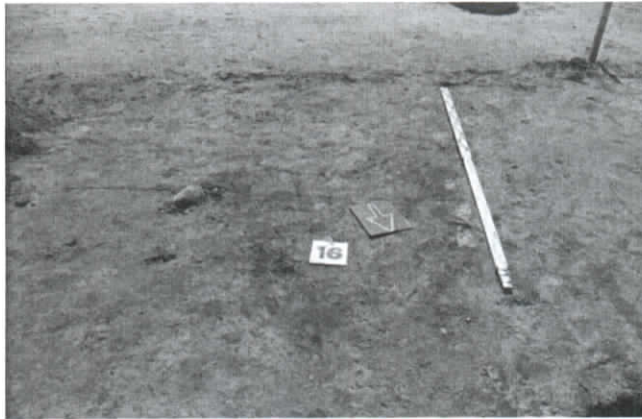
36. Plotas 8, obj.3, iš R pusės



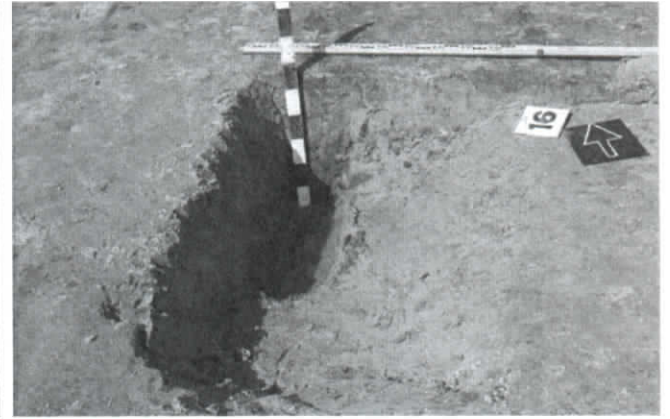
37. Plotas 8, obj.12-13, iš V pusės



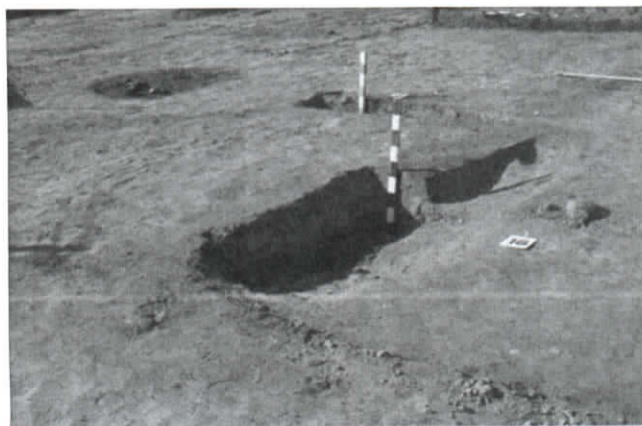
38. Plotas 8, obj.17, iš P pusės



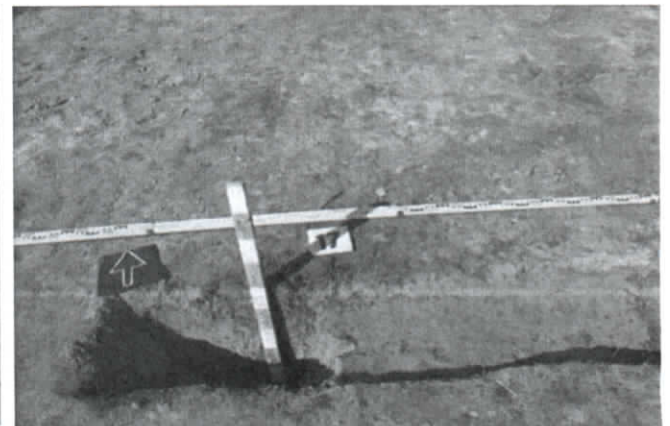
39. Plotas 8, obj.16, iš Š pusės



40. Plotas 8, obj.16, iš P pusės



41. Plotas 8, obj.16, iš P pusės



42. Plotas 8, obj.17, iš P pusės



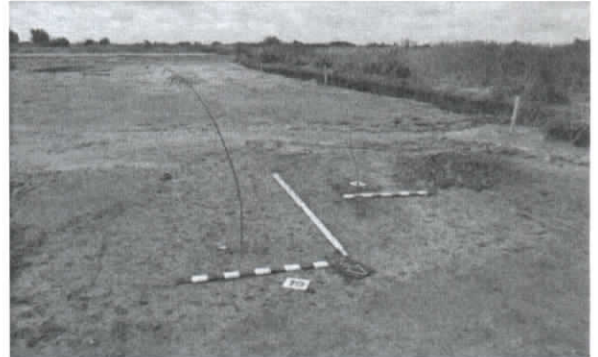
43. Plotas 8, obj.18, iš Š pusės



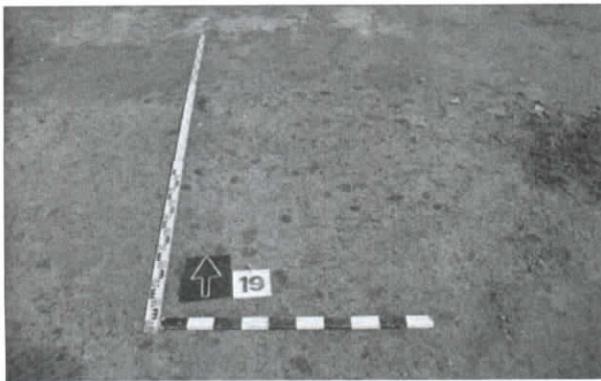
44. Plotas 8, obj.18, iš P pusės



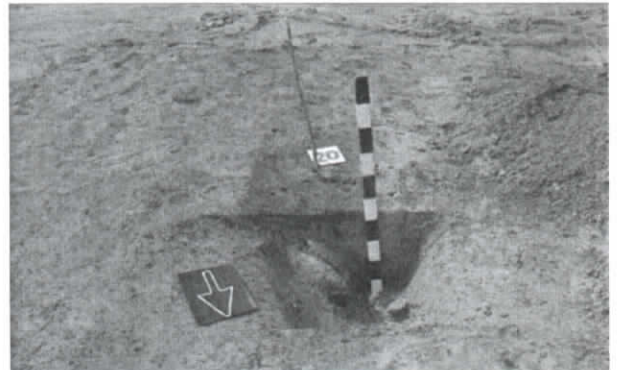
45. Plotas 8, obj.18, iš PV pusės



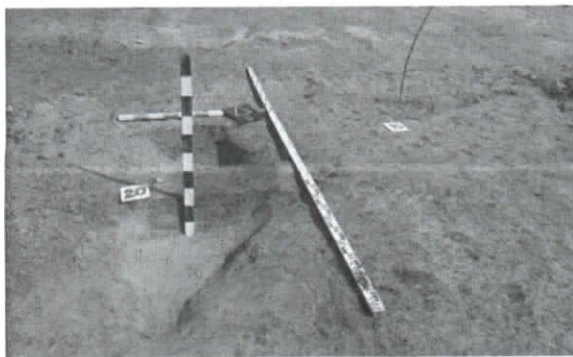
46. Plotas 8, obj.19, iš Š pusės



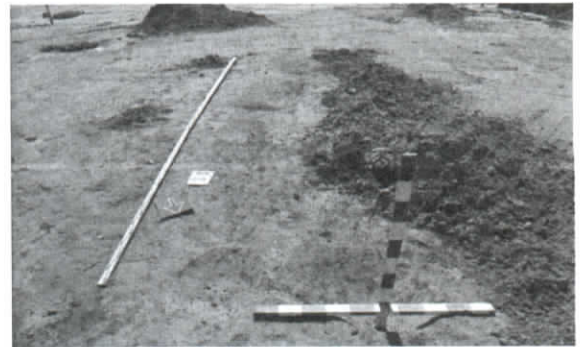
47. Plotas 8, obj.19, iš P pusės



48. Plotas 8, obj.20, iš Š pusės



49. Plotas 8, obj.20, iš P pusės



50. Plotas 9, obj.22, iš P pusės



51. Plotas 9, iš R pusės



52. Plotas 10, iš R pusės



53. Plotas 10, iš V pusės



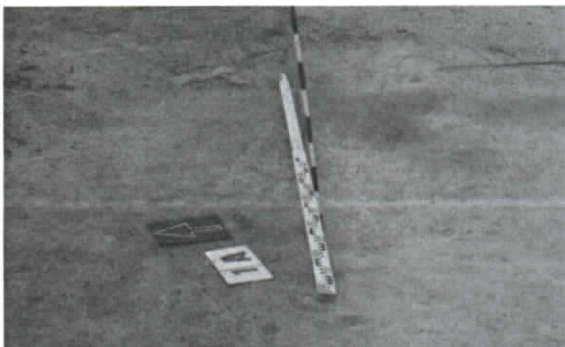
54. Plotas 9, iš ŠV pusės



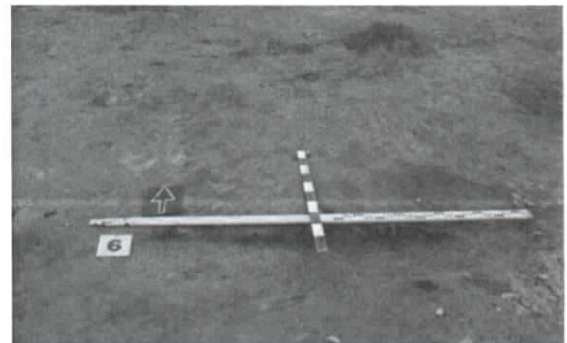
55. Plotai 8-11, iš Š pusės



56. Plotai 10-11, iš V pusės



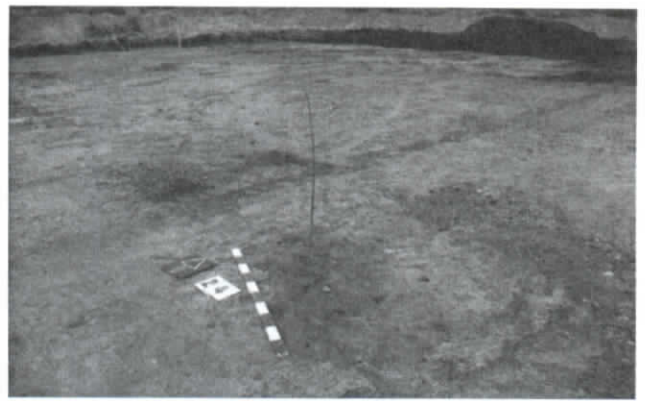
57. Plotas 9, obj.1A, iš V pusės



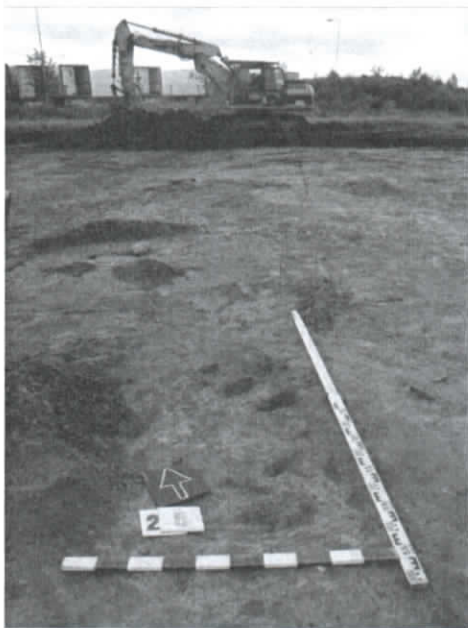
58. Plotas 9, obj.6, iš P pusės



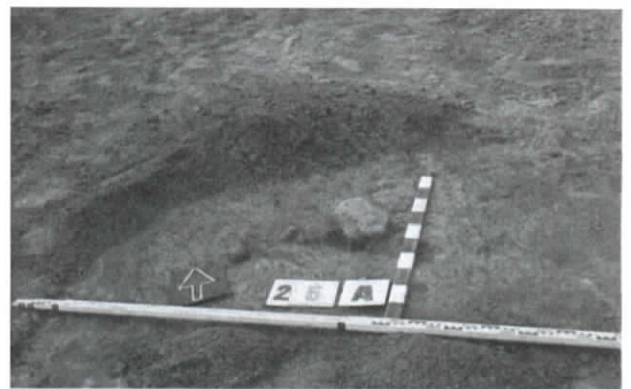
59. Plotai 9-11, obj.16-17, iš P pusės



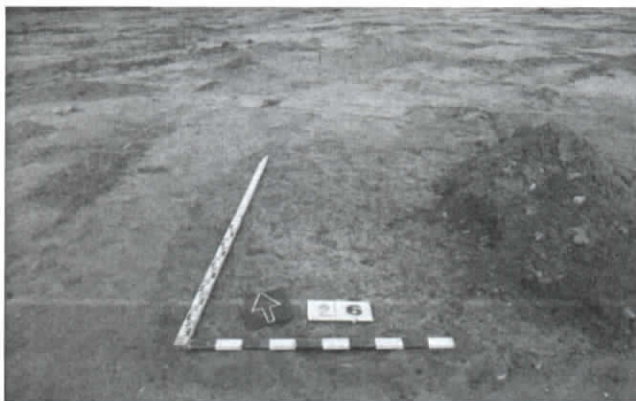
60. Plotas 9, obj.24, iš PR pusės



61. Plotas 9, obj.25, iš P pusės



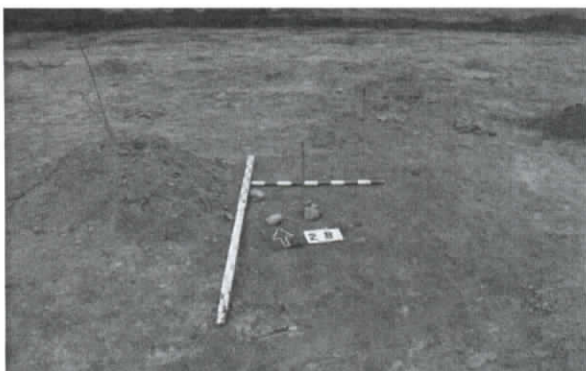
62. Plotas 9, obj.25A, iš P pusės



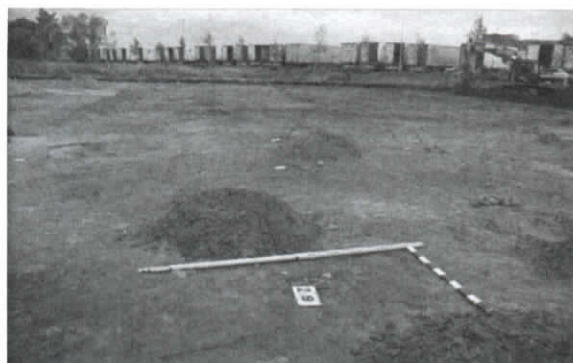
63. Plotas 9, obj.26, iš P pusės



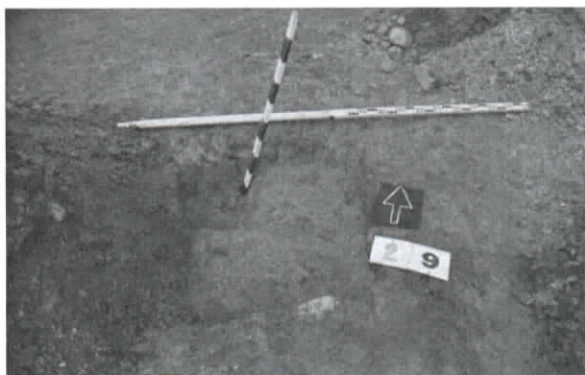
64. Plotas 9, obj.27, iš PV pusės



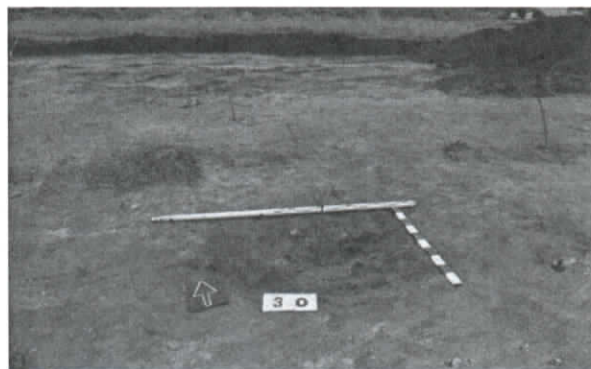
65. Plotas 9, obj.28, iš P pusės



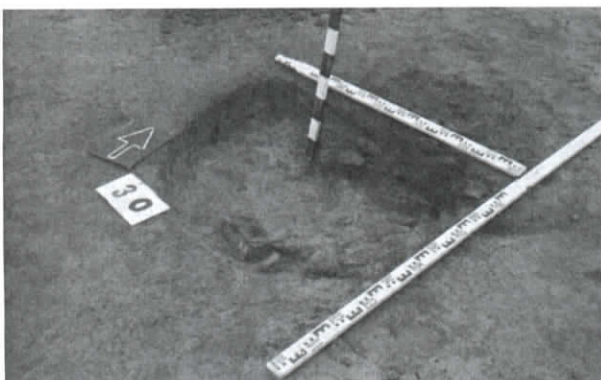
66. Plotas 9, obj.29, iš R pusės



67. Plotas 9, obj.29, iš P pusės



68. Plotas 9, obj.30, iš P pusės



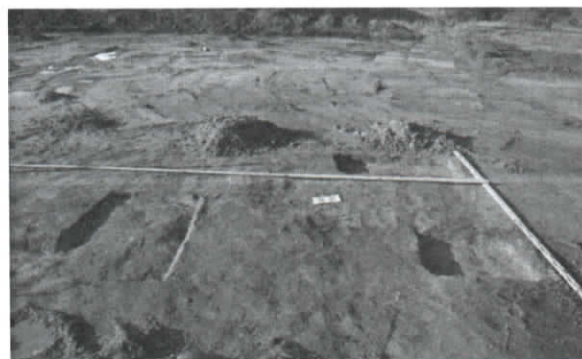
69. Plotas 9, obj.30, iš PR pusės



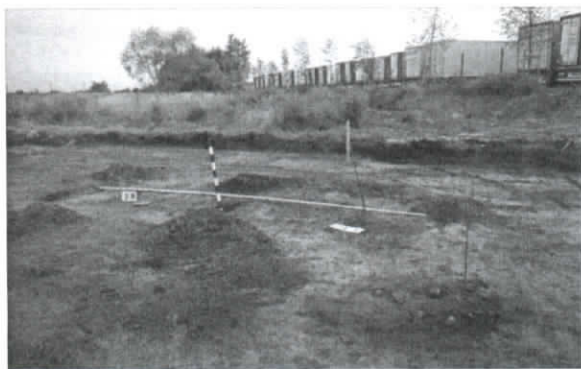
70. Plotas 9, obj.31-32, iš PR pusės



71. Plotas 9, obj.31, iš P pusės



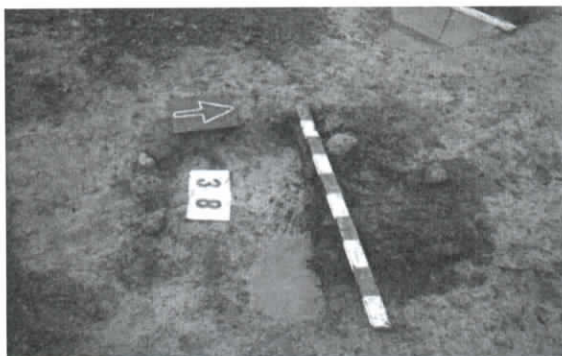
72. Plotas 9, obj.32, iš P pusės



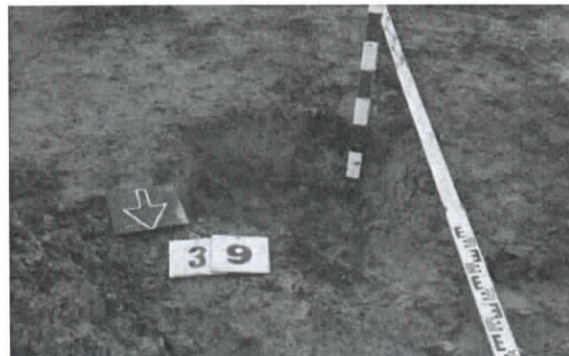
73. Plotas 10-11, obj.36-38, iš R pusės



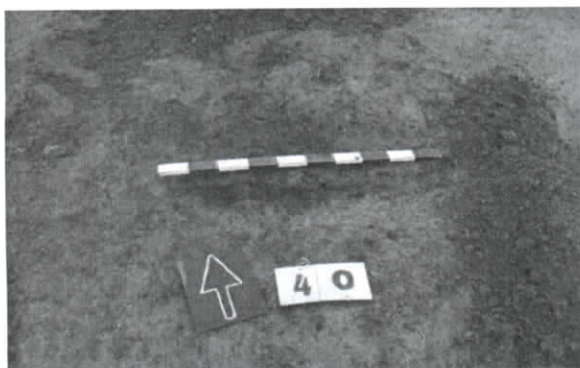
74. Plotas 9, obj.36, iš R pusės



75. Plotas 10, obj.38, iš R pusės



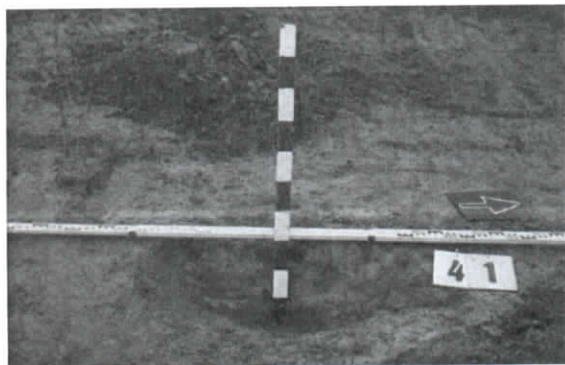
76. Plotas 11, obj.39, iš Š pusės



77. Plotas 11, obj.40, iš P pusės



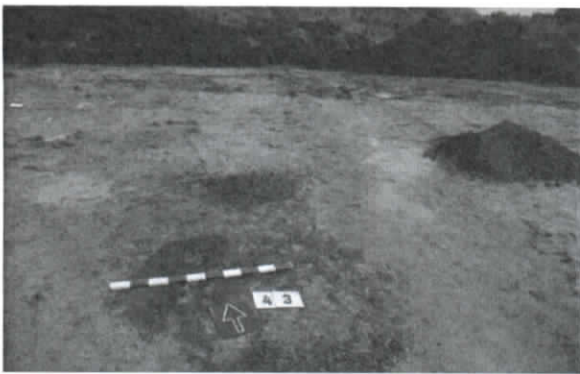
78. Plotas 11, obj.41, iš P pusės



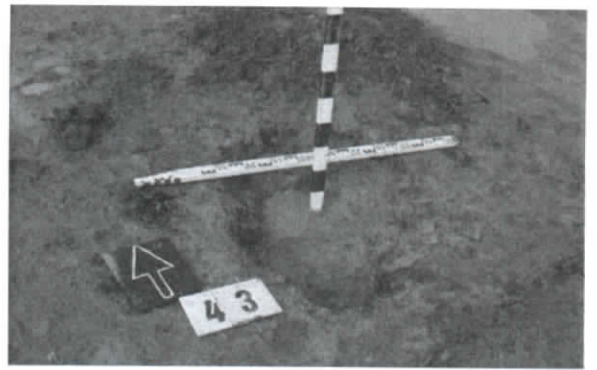
79. Plotas 11, obj.41, iš R pusės



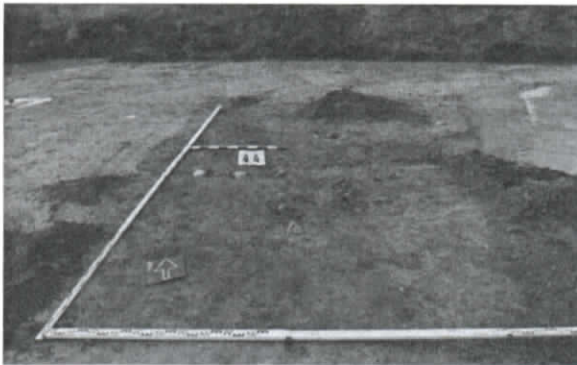
80. Plotas 11, obj.42, iš P pusės



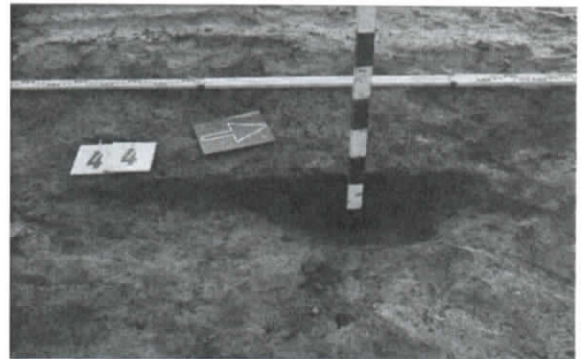
81. Plotas 11, obj.43, iš P pusės



82. Plotas 11, obj.43, iš P pusės



83. Plotas 11, obj.44, iš P pusės



84. Plotas 11, obj.44, iš R pusės



85. Plotai 10-11, po lietaus, iš V pusės



86. Plotai 10 -11, po lietaus, iš Š pusės



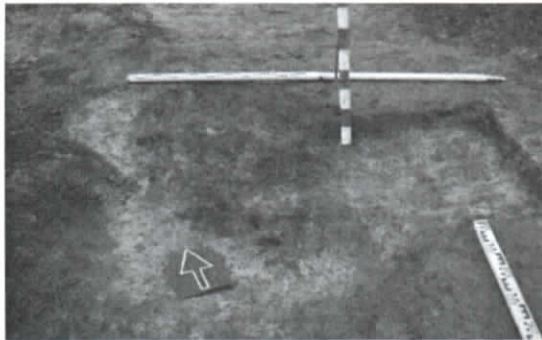
87. Plotai 10-11, po lietaus, iš R pusės



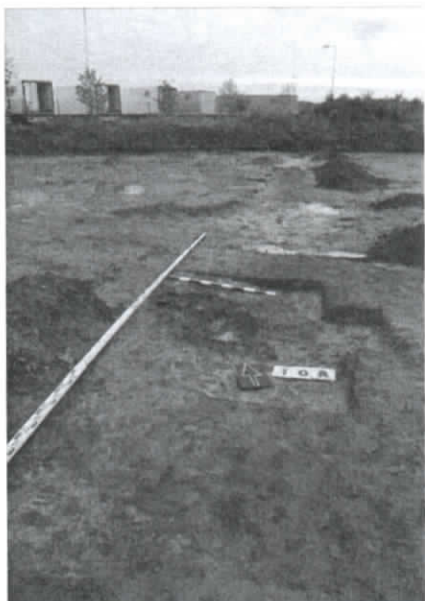
88. Ploto 11 ŠV pusė, iš R pusės



89. Plotai 9 -11, obj.10, iš P pusės



90. Plotas 9, obj. 10A, iš P pusės



91. Plotai 9-11, iš PV pusės



92. Plotai 9 -11, priekyje ištirtas obj.10A, iš PV pusės

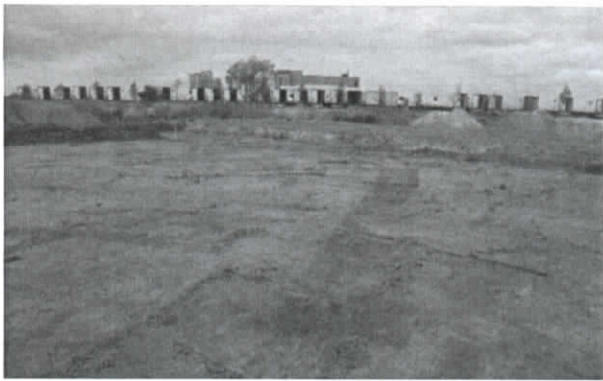
PLOTAS 13



93. Plotas 13, iš ŠV pusės



94. Plotas 13, iš ŠV pusės



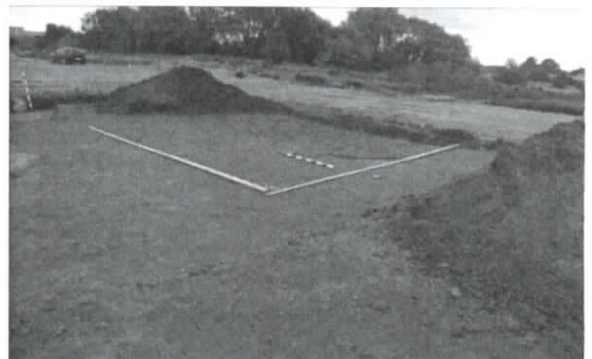
95. Plotas 13, tamsi dēmē – 2011 m. š.10, iš P pusės



96. Plotas 13, iš ŠR pusės



97. Plotas 13, ties PR kraštu, iš Š pusės



98. Plotas 13, ties R kampu iš Š pusės



99. Plotas 13, ties PV kraštu, iš V pusės



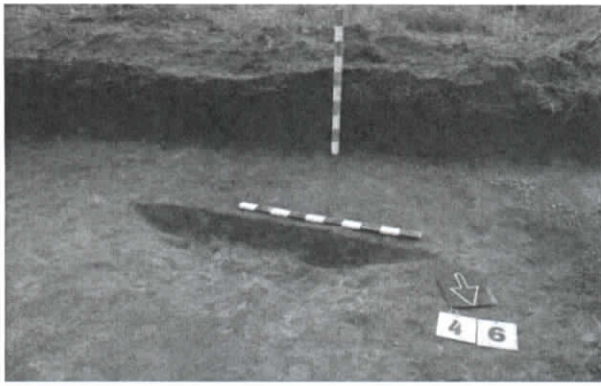
100. Plotas 13, ties PV kraštu, iš Š pusės



101. Plotas 13, ties P kampu, iš Š pusės



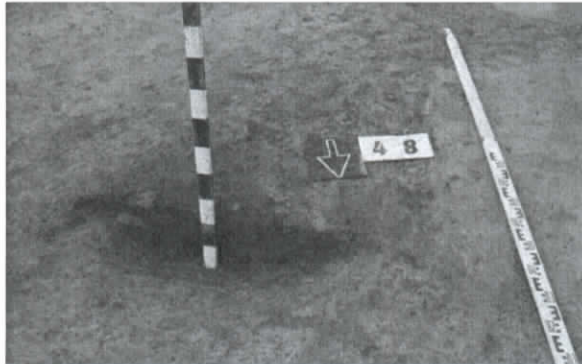
102. Plotas 13, ties PR kraštu, iš Š pusės



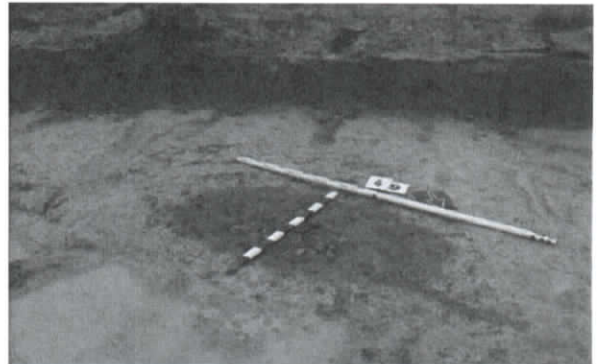
103. Plotas 13, obj.46, iš Š pusės



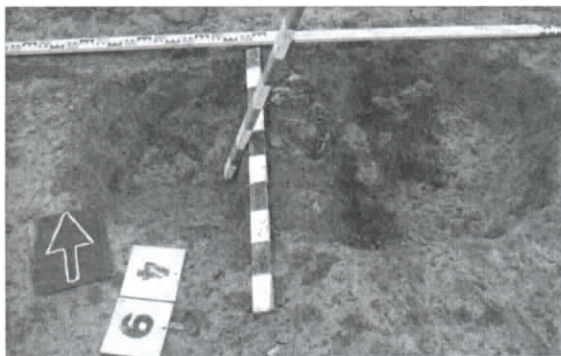
104. Plotas 13, obj.47, iš V pusės



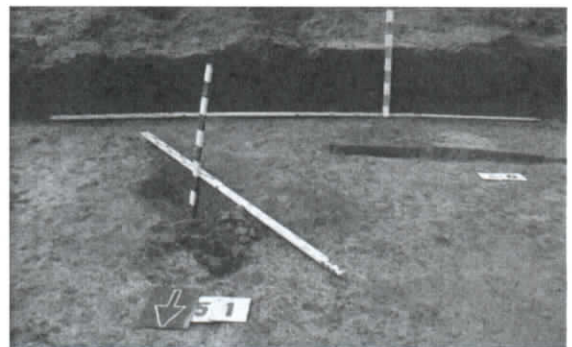
105. Plotas 13, obj.48, iš Š pusės



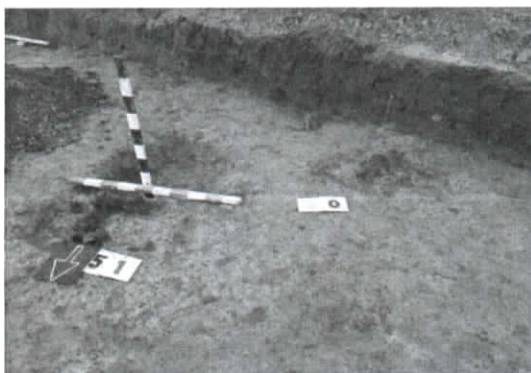
106. Plotas 13, obj.49, iš ŠR pusės



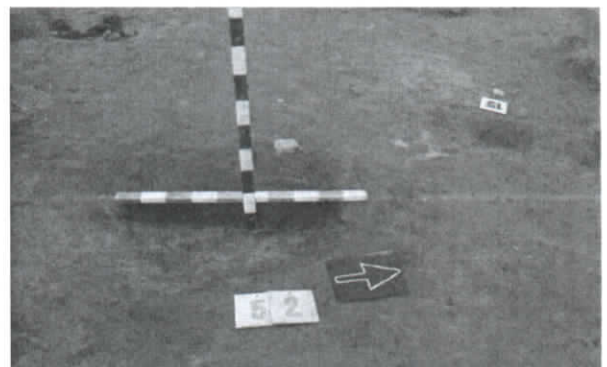
107. Plotas 13, obj.47, iš V pusės



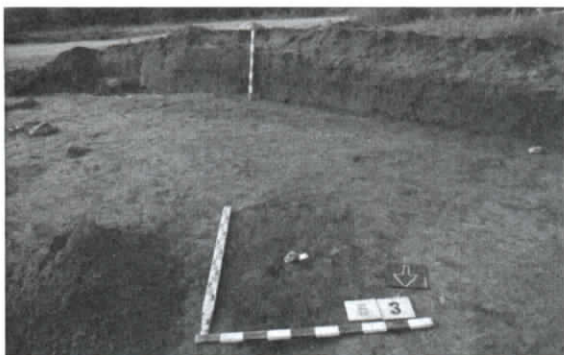
108. Plotas 13, obj.50-51, iš Š pusės



109. Plotas 13, obj.50-51, iš ŠV pusės



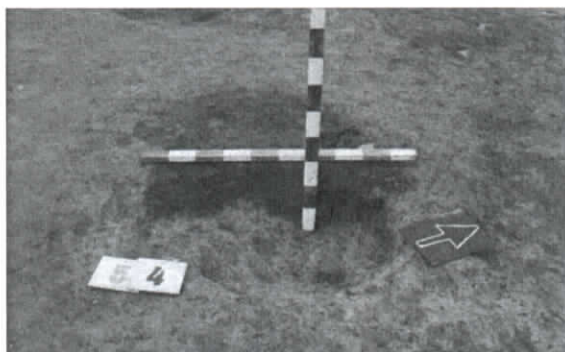
110. Plotas 13, obj.52, iš R pusės



111. Plotas 13, obj.53, iš Š pusės



112. Plotas 13, obj.53, iš R pusės



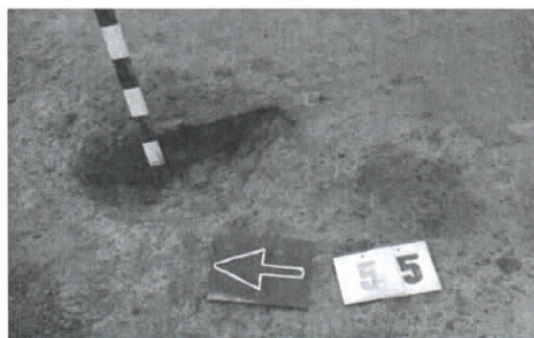
113. Plotas 13, obj.54, iš PR pusės



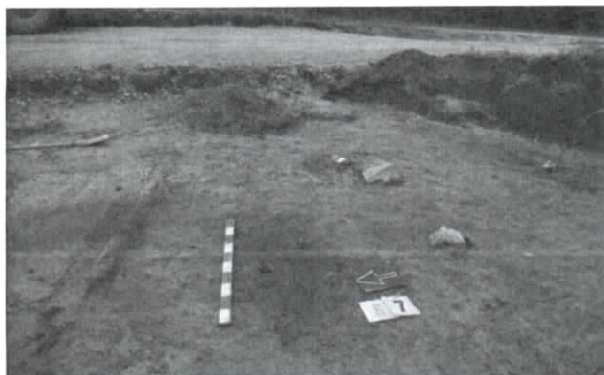
114. Plotas 13, obj.54, lipdyto puodo šukės, in situ



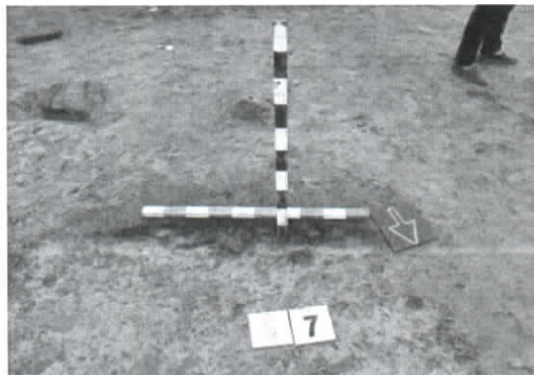
115. Plotas 13, obj.55-56, iš R pusės



116. Plotas 13, obj.55-56, iš V pusės



117. Plotas 13, obj.57, iš V pusės



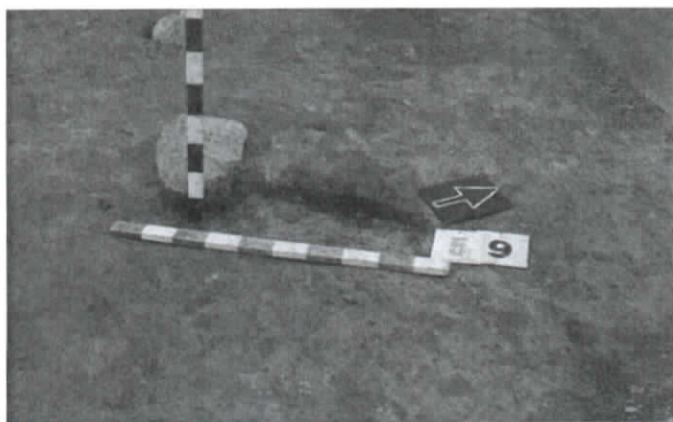
118. Plotas 13, obj.57, iš Š pusės



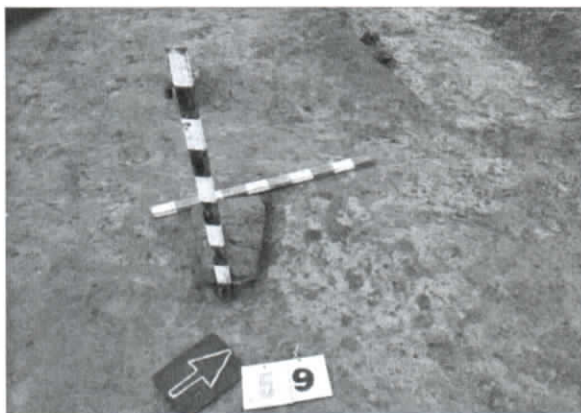
119. Plotas 13, obj.58, iš R pusės



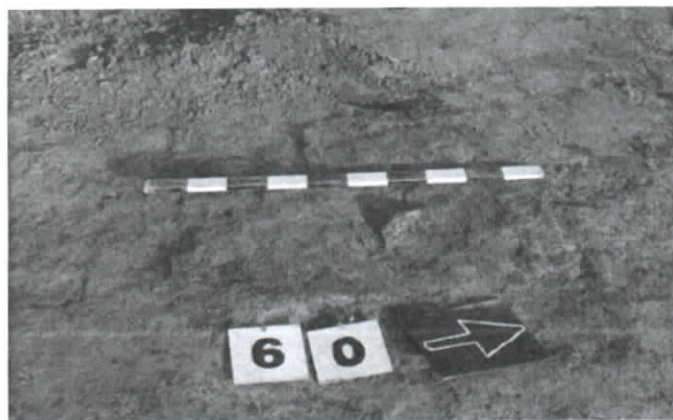
120. Plotas 13, obj.58, iš R pusės



121. Plotas 13, obj.59, iš PR pusės



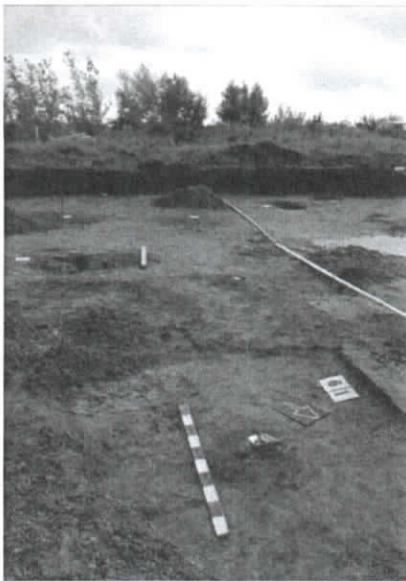
122. Plotas 13, obj.59, iš PR pusės



123. Plotas 13, obj.60, iš R pusės



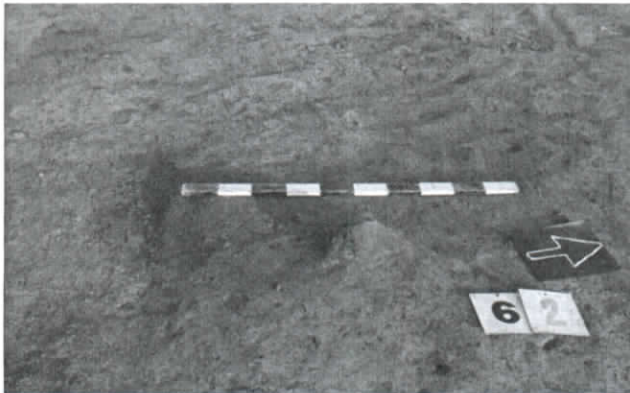
124. Plotas 13, obj.60, iš V pusės



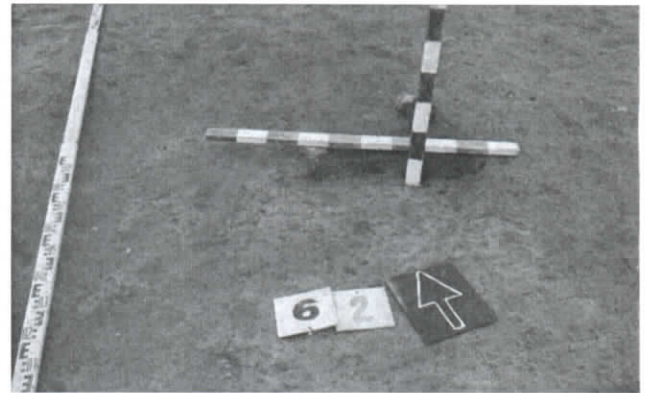
125. Plotas 13, obj.61, iš ŠR pusės



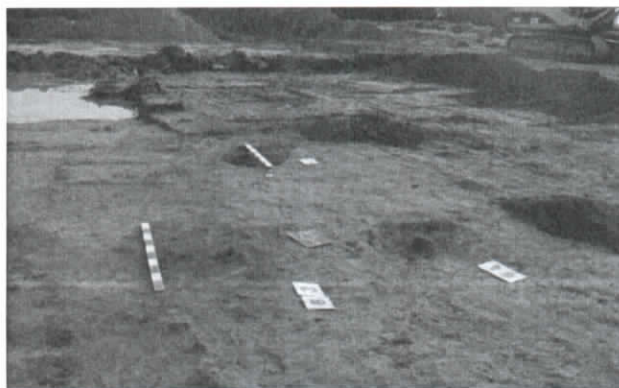
126. Plotas 13, obj.61, iš PR pusės



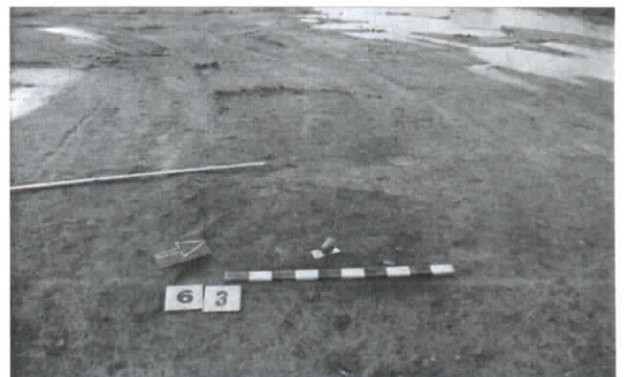
127. Plotas 13, obj.62, iš R pusės



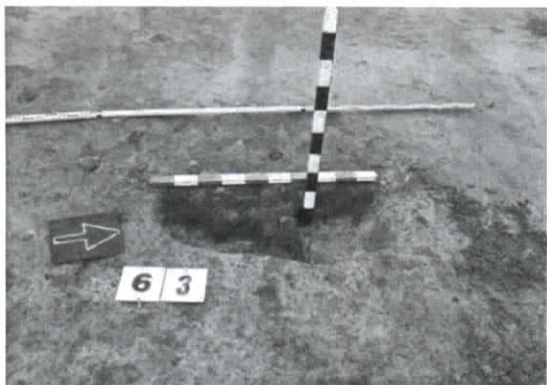
128. Plotas 13, obj.62, iš P pusės



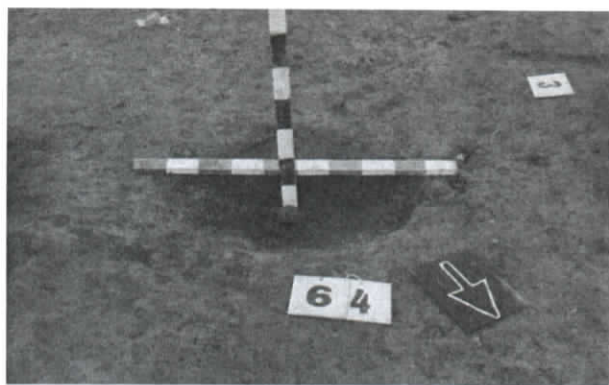
129. Plotas 13, obj.63 aplinka, iš P pusės



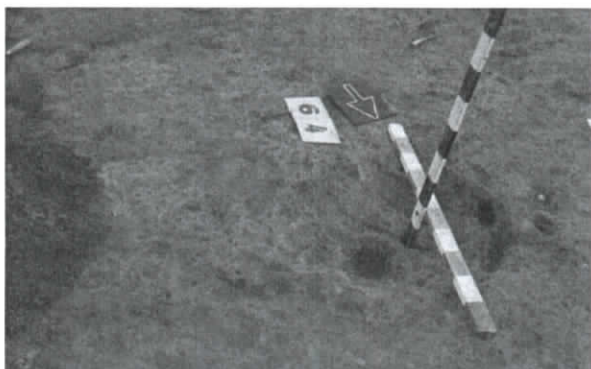
130. Plotas 13, obj.63, iš R pusės



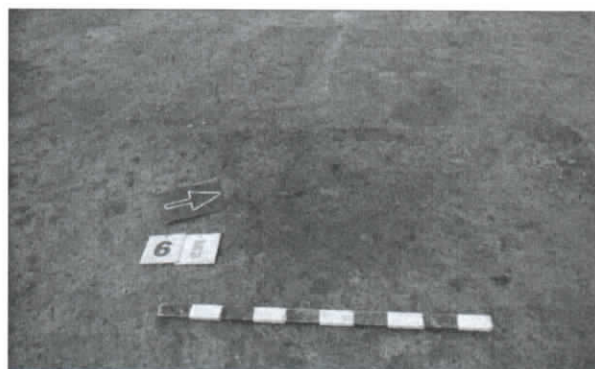
131. Plotas 13, obj.63, iš R pusės



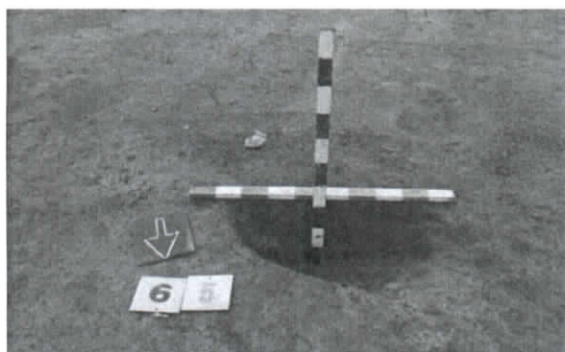
132. Plotas 13, obj.64, iš ŠR pusės



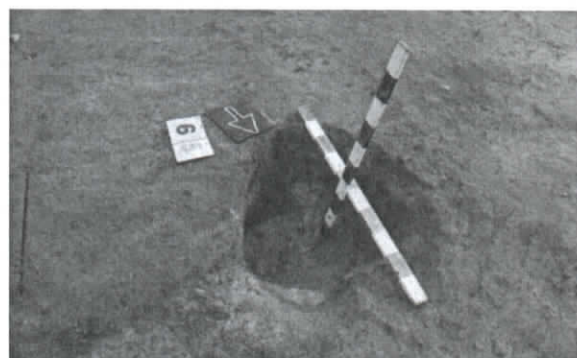
133. Plotas 13, obj.64, iš ŠR pusės



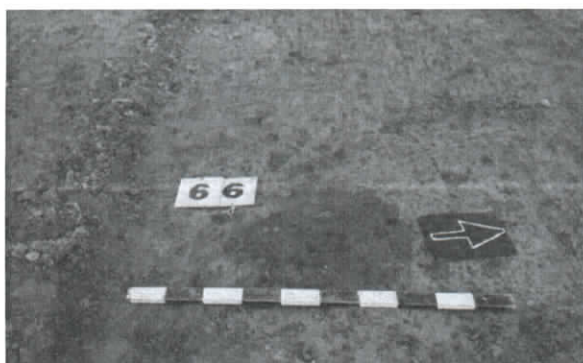
134. Plotas 13, obj.65, iš R pusės



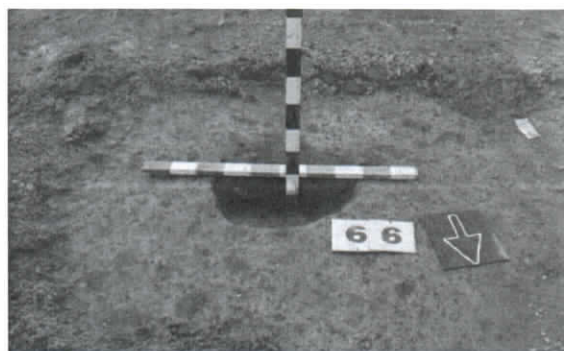
135. Plotas 13, obj.65, iš Š pusės



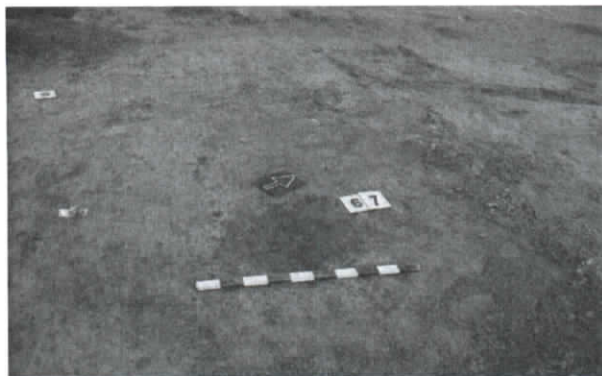
136. Plotas 13, obj.65, iš R pusės



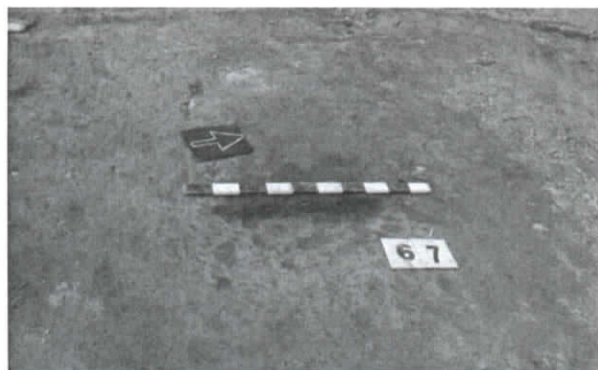
137. Plotas 13, obj.66, iš R pusės



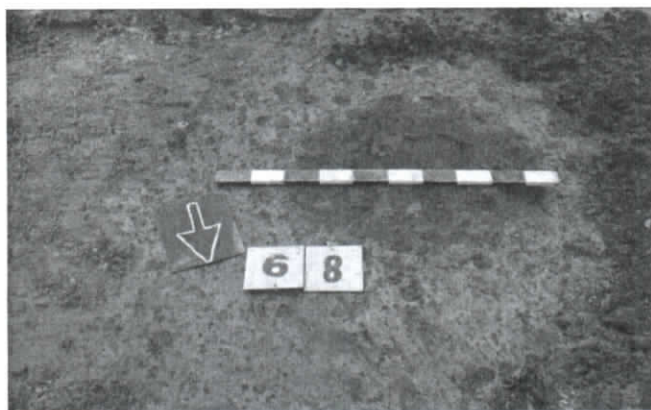
138. Plotas 13, obj.66, iš Š pusės



139. Plotas 13, obj.67, iš PR pusės



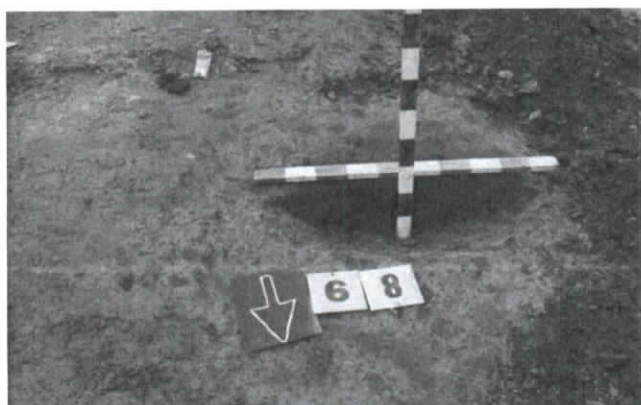
140. Plotas 13, obj.67, iš R pusės



141. Plotas 13, obj.68, iš Š pusės



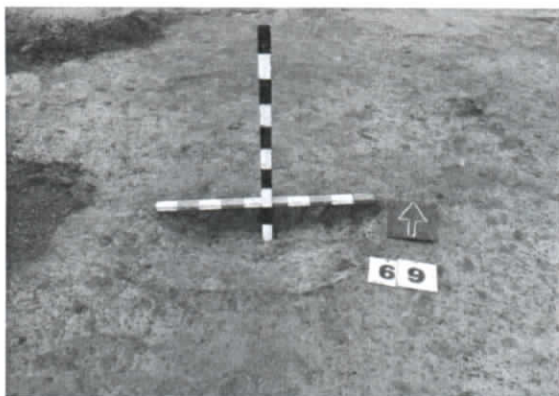
142. Plotas 13, obj.68, iš R pusės



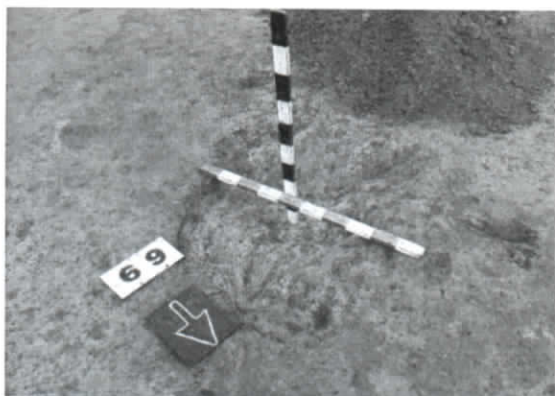
143. Plotas 13, obj.68, iš R pusės



144. Plotas 13, obj.69, iš R pusės



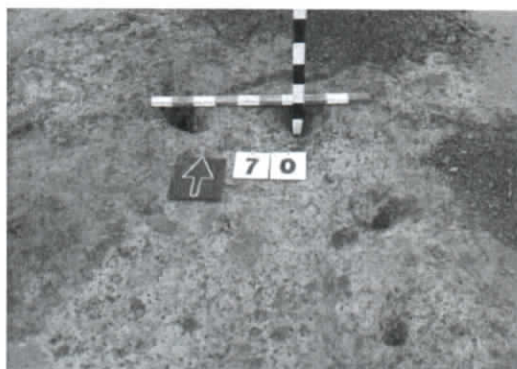
145. Plotas 13, obj.69, iš P pusės



146. Plotas 13, obj.69, iš ŠR pusės



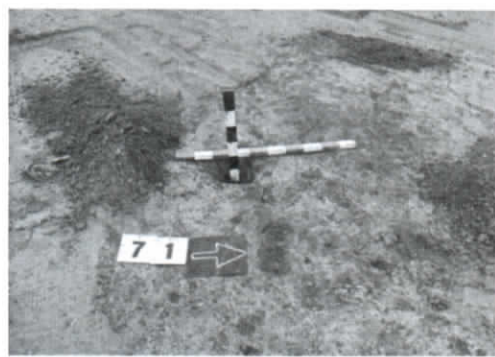
147. Plotas 13, obj.70, iš P pusės



148. Plotas 13, obj.70, iš P pusės



149. Plotas 13, obj.71, iš R pusės



150. Plotas 13, obj.71, iš R pusės



151. Plotas 13, kairėje obj.58, iš P pusės



152. Plotas 13, iš ŠR pusės



153. Plotas 13, obj.58, iš PR pusės



154. Plotas 13, obj.58, iš R pusės

PLOTAS 14



155. Plotas 14, iš V pusės



156. Plotas 14, iš Š pusės

PLOTAS 15



157. Plotai 14-15, iš V pusės



158. Plotas 15, iš PR pusės



159. Plotas 15, iš R pusės



160. Plotas 15, iš V pusės



161. Plotas 15, obj.45, iš ŠV pusės



162. Plotas 15, iš ŠR pusės

PLOTAS 16



163. Plotas 15, už jo pl.16 vieta, iš PV pusės



164. Plotai 15-16, iš R pusės



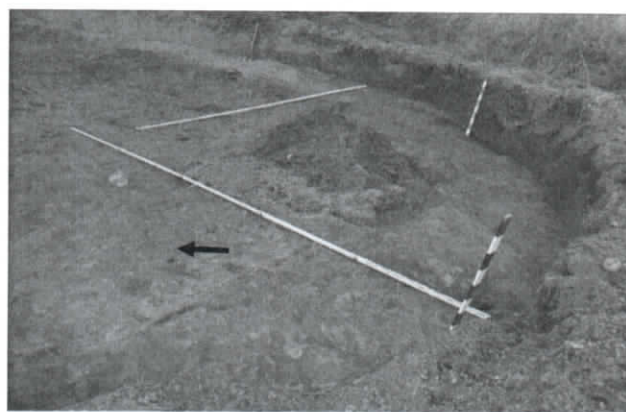
165. Plotas 15, iš P pusės



166. Plotas 15, iš V pusės



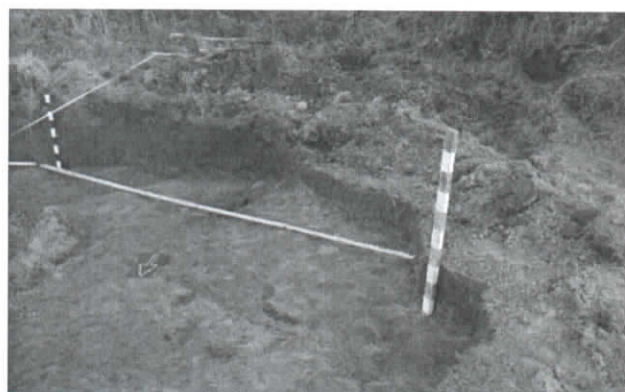
167. Plotas 15, iš PV pusės



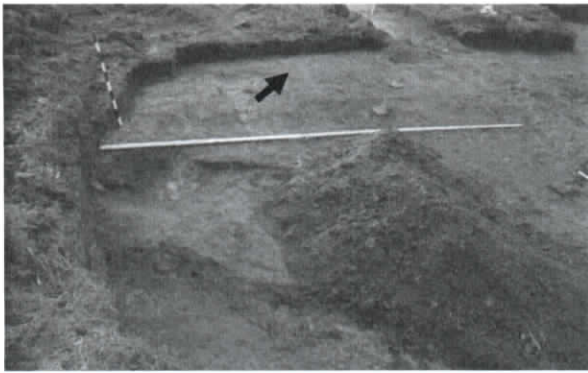
168. Plotas 15, iš V pusės



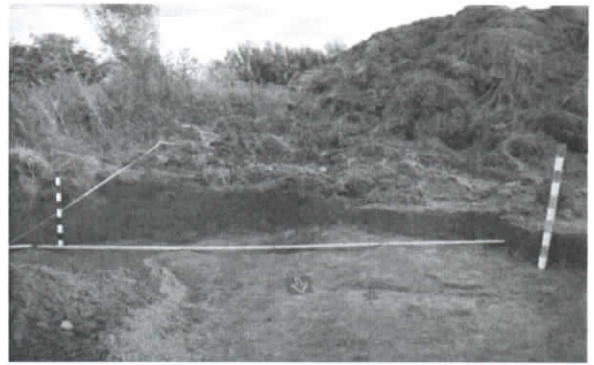
169. Plotas 15, ŠR pusė, iš PV pusės



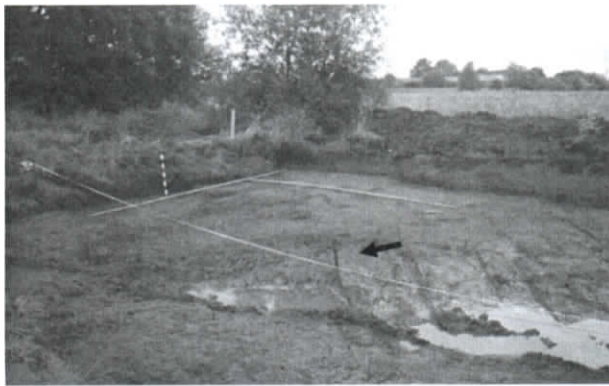
170. Plotas 15, iš ŠV pusės



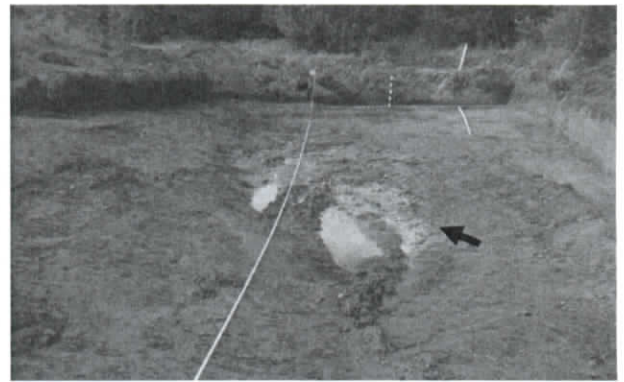
171. Plotas 15, iš PR pusės



172. Plotas 15, ties P puse, iš Š pusės



173. Plotas 15, R kampas, iš V pusės



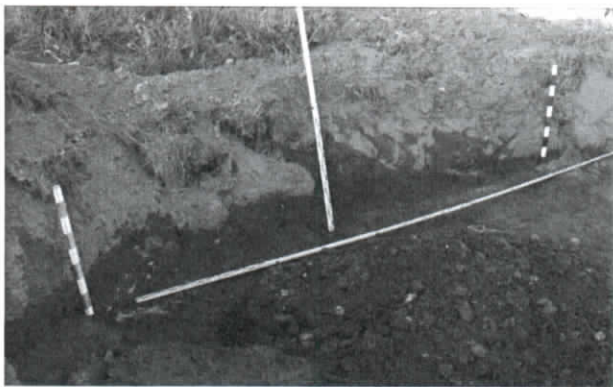
174. Plotas 15, ties ŠR puse, iš PR pusės



175. Plotas 15, iš V pusės



176. Plotas 15, iš Š pusės



177. Plotas 15, ŠR pusē, iš PV pusēs



178. Plotas 12, iš ŠR pusēs



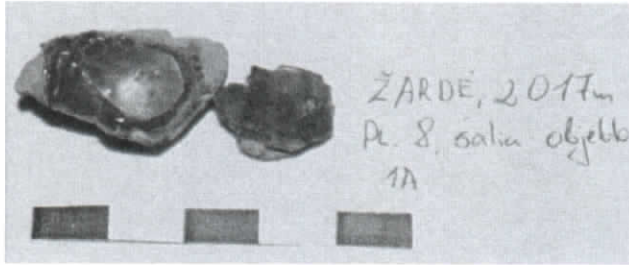
179. Sklypo ŠV riba, iš R pusēs



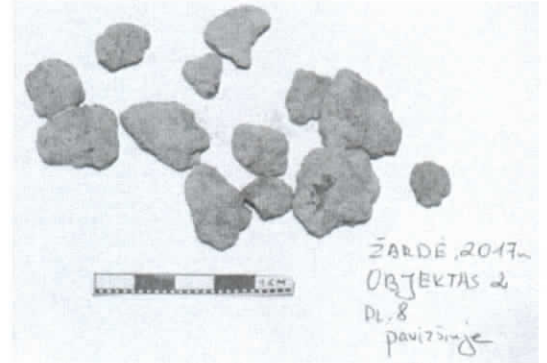
180. Sklypo ŠV riba, iš P pusēs

Žardė, Žardupės g.8, 2017 m.

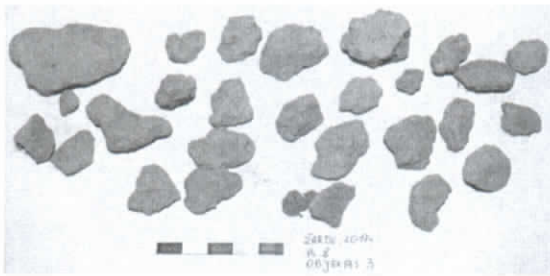
Radinių iliustracijos



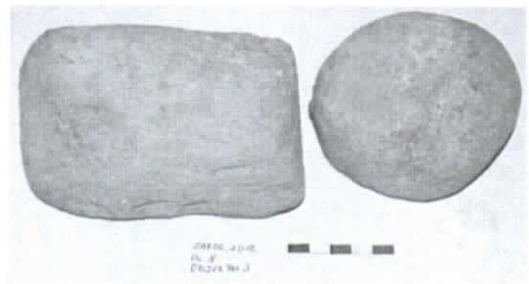
Iliustr. Nr.1. Obj.1A. Gintaro gabaliukai



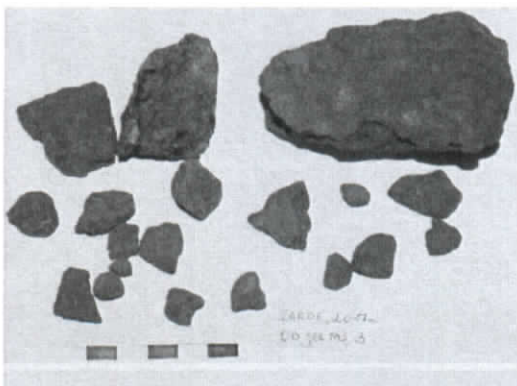
Iliustr. Nr.2. Obj.2. Balų rūdės žaliava



Iliustr. Nr.3. Perdegusio molio fragmentai



Iliustr. Nr.4. Akmeniniai trintuvai



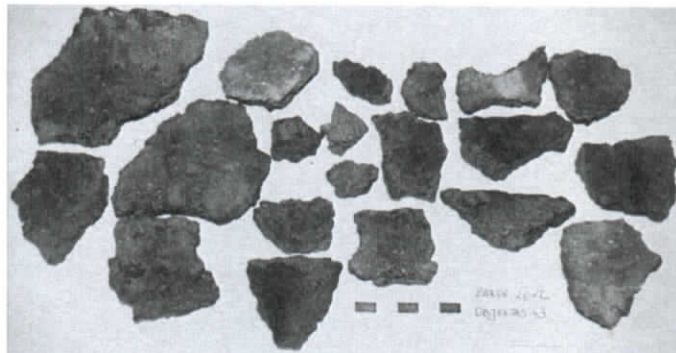
Iliustr. Nr.5. Obj.3. Keramikos šukės



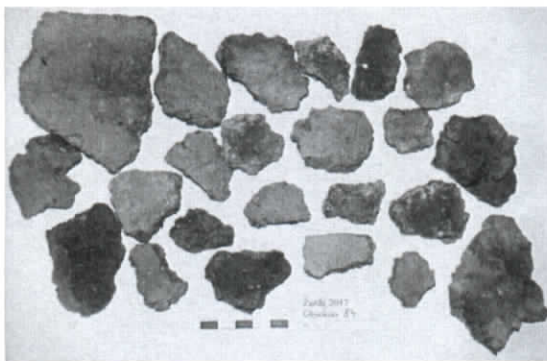
Iliustr. Nr.6. Obj.12. Balų rūdės gabaliukai



Iliustr. Nr. 7. Obj.43



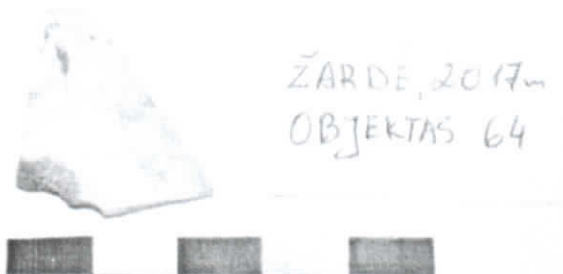
Iliustr.Nr.8.Obj.43. Lipdytos keramikos šukės



Iliustr.Nr.9. Keramikos lizdas.



Iliustr.Nr.10. Obj. 60. Lipdytos keramikos šukė

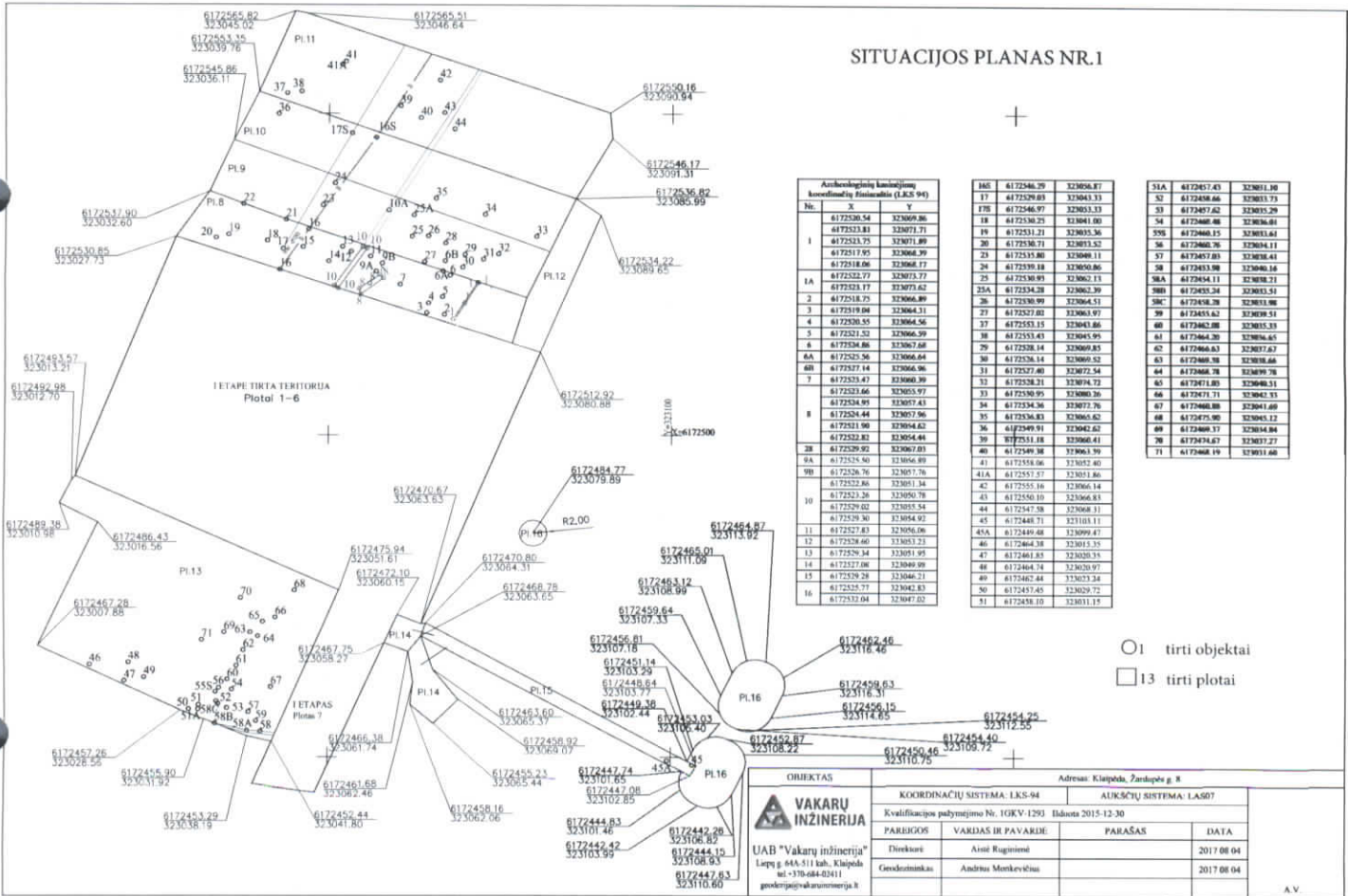


Iliustr.Nr.11. Obj. 64. Titnago skeltė



Iliustr.Nr.12. Obj.68. Perdegusio molio gabaliukas

SITUACIJOS PLANAS NR.1



Architektūrinis kampanijos kampanijos planavimas (LKS 94)		
No.	X	Y
1	6172533.55	323071.89
1	6172511.90	323068.39
1	6172518.06	323068.17
1A	6172532.77	323073.77
2	6172518.75	323068.89
3	6172519.08	323064.31
4	6172530.55	323064.56
5	6172521.52	323066.39
6	6172534.86	323067.68
6A	6172525.56	323066.64
6B	6172527.14	323066.36
7	6172533.47	323066.39
8	6172532.66	323055.97
8A	6172524.91	323057.43
8B	6172524.44	323057.96
8C	6172521.90	323054.62
8D	6172522.82	323054.44
8E	6172529.92	323067.03
8F	6172525.40	323056.89
8G	6172526.76	323057.76
8H	6172523.80	323051.34
8I	6172522.26	323050.78
8J	6172529.62	323055.54
8K	6172529.30	323054.92
8L	6172527.83	323056.96
8M	6172528.60	323053.23
8N	6172529.34	323051.95
8O	6172527.08	323049.89
8P	6172529.28	323046.21
8Q	6172525.77	323042.83
8R	6172532.04	323047.02
8S	6172546.79	323056.87
8T	6172529.03	323043.13
8U	6172538.25	323043.00
8V	6172531.21	323035.36
8W	6172536.71	323033.52
8X	6172535.80	323049.11
8Y	6172539.18	323050.86
8Z	6172530.91	323062.13
8AA	6172534.28	323062.39
8AB	6172536.99	323064.11
8AC	6172537.03	323063.97
8AD	6172535.15	323043.86
8AE	6172535.43	323045.95
8AF	6172528.14	323049.83
8AG	6172528.14	323049.83
8AH	6172527.40	323072.54
8AI	6172528.21	323074.72
8AJ	6172530.95	323060.30
8AK	6172534.36	323072.78
8AL	6172536.83	323065.62
8AM	6172549.91	323042.62
8AN	6172511.18	323046.41
8AO	6172549.38	323043.99
8AP	6172558.06	323052.40
8AQ	6172551.57	323051.86
8AR	6172555.16	323066.14
8AS	6172550.10	323046.83
8AT	6172547.58	323068.11
8AU	6172448.71	323103.11
8AV	6172449.48	323099.47
8AW	6172464.38	323015.35
8AX	6172464.74	323020.97
8AY	6172467.44	323023.24
8AZ	6172457.45	323017.55
8BA	6172450.46	323109.72
8BB	6172454.75	323112.55
8BC	6172454.46	323116.46
8BD	6172459.63	323116.31
8BE	6172456.15	323114.85
8BF	6172454.75	323112.55
8BG	6172450.46	323109.72
8BH	6172447.74	323107.65
8BI	6172447.08	323102.85
8BJ	6172444.83	323103.99
8BK	6172442.28	323106.82
8BL	6172444.10	323108.63
8BM	6172447.63	323110.60

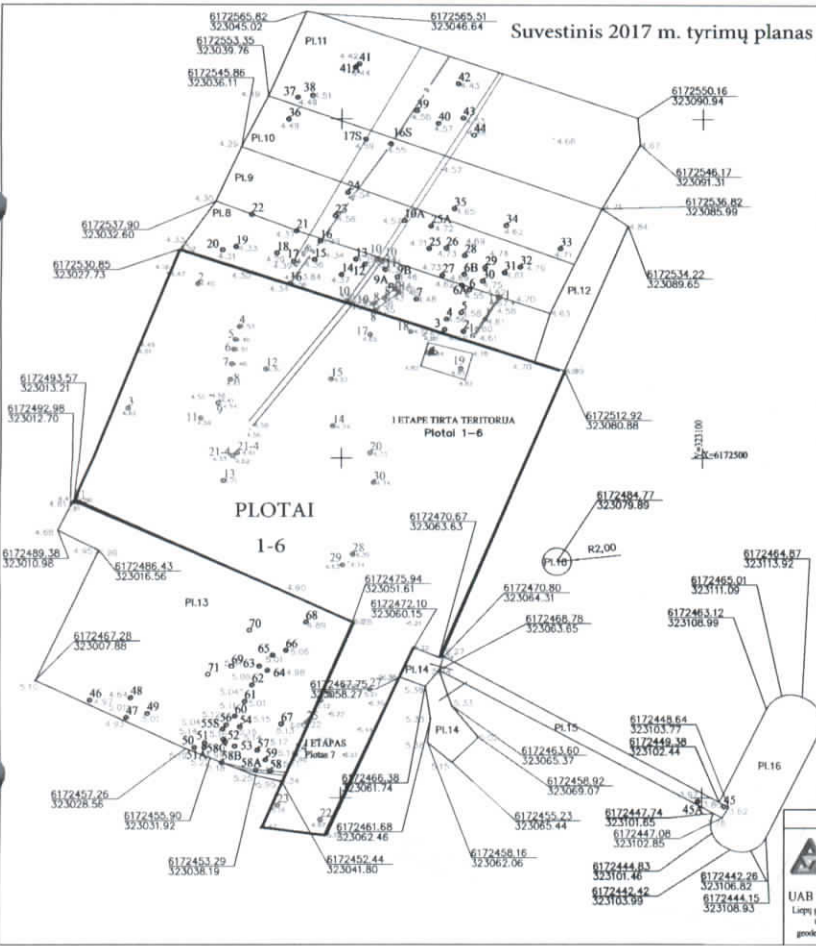
16S	6172546.79	323056.87
17	6172529.03	323043.13
17S	6172546.97	323053.13
18	6172538.25	323043.00
19	6172531.21	323035.36
20	6172536.71	323033.52
21	6172535.80	323049.11
24	6172539.18	323050.86
25	6172530.91	323062.13
25A	6172534.28	323062.39
26	6172536.99	323064.11
27	6172537.03	323063.97
37	6172535.15	323043.86
38	6172535.43	323045.95
39	6172528.14	323049.83
30	6172528.14	323049.83
31	6172527.40	323072.54
32	6172528.21	323074.72
33	6172530.95	323060.30
34	6172534.36	323072.78
35	6172536.83	323065.62
36	6172549.91	323042.62
39	6172511.18	323046.41
40	6172549.38	323043.99
41	6172558.06	323052.40
41A	6172551.57	323051.86
42	6172555.16	323066.14
43	6172550.10	323046.83
44	6172547.58	323068.11
45	6172448.71	323103.11
45A	6172449.48	323099.47
46	6172464.38	323015.35
46A	6172464.74	323020.97
46B	6172467.44	323023.24
46C	6172457.45	323017.55
46D	6172450.46	323109.72
46E	6172454.75	323112.55
46F	6172454.46	323116.46
46G	6172459.63	323116.31
46H	6172456.15	323114.85
46I	6172454.75	323112.55
46J	6172450.46	323109.72
46K	6172447.74	323107.65
46L	6172447.08	323102.85
46M	6172444.83	323103.99
46N	6172442.28	323106.82
46O	6172444.10	323108.63
46P	6172447.63	323110.60

31A	6172467.43	323051.30
32	6172468.46	323051.73
33	6172467.42	323051.29
34	6172468.46	323051.61
35S	6172468.15	323051.61
36	6172468.76	323054.11
37	6172467.83	323054.41
38	6172463.90	323046.14
38A	6172464.11	323058.21
38B	6172463.24	323053.51
38C	6172468.28	323051.96
39	6172463.62	323059.51
40	6172462.88	323053.31
41	6172464.20	323056.65
42	6172466.63	323057.67
43	6172468.18	323058.68
44	6172468.78	323059.78
45	6172471.83	323063.31
46	6172471.71	323062.83
47	6172468.80	323041.69
48	6172475.90	323045.12
49	6172468.37	323057.27
50	6172468.19	323051.48

○ 1 tirti objektai
□ 13 tirti plotai

<p>VAKARU INŽINERIJA UAB "Vakaru inžinerija" Lopų g. 6A-11 kabinas, Klaipėda tel. +370 684 03411 gondarpajauk@vakinzerija.lt</p>	KOORDINACIJŲ SISTEMA: LKS-94 Kvalifikacijos patvirtinimo Nr. 10KV-1293 Išdota 2015-12-30		ADRESŲ SISTEMA: LAS07 Adresas: Klaipėda, Žarupės g. 8	
	PAREIGOS Direktorius Geodetinis	VARDAS IR PAVARDE Aras Reginas Andrius Monkevičius	PARAŠAS 2017 08 04 2017 08 04	DATA 2017 08 04 2017 08 04

Suvestinis 2017 m. tyrimų planas



Ansto etapo archeologinių kasinėjimų koordinatijų šaltiniai (L.R.S 94)

No.	X	Y
1	617250.54	323069.86
2	617252.81	323071.71
3	617252.25	323071.89
4	617251.99	323068.39
5	617251.06	323068.17
6	617252.77	323073.77
7	617252.17	323073.62
8	617251.75	323066.89
9	617251.04	323064.31
10	617250.53	323064.56
11	617252.52	323066.39
12	617252.86	323067.88
13	617252.56	323066.64
14	617252.14	323066.96
15	617252.47	323066.39
16	617252.66	323053.97
17	617254.95	323057.43
18	617253.94	323057.96
19	617252.90	323054.62
20	617252.82	323054.84
21	617252.92	323057.89
22	617252.50	323056.89
23	617252.76	323057.76
24	617252.86	323051.34
25	617252.26	323056.78
26	617252.02	323053.34
27	617252.30	323054.92
28	617252.83	323056.06
29	617252.60	323052.23
30	617252.94	323051.95
31	617252.08	323049.96
32	617252.28	323046.21
33	617252.77	323042.83
34	617253.04	323047.82

No.	X	Y
35	617254.29	323056.87
36	617259.25	323041.00
37	617253.81	323053.33
38	617259.71	323031.52
39	617253.80	323049.11
40	617259.18	323046.86
41	617258.93	323046.13
42	617253.28	323062.39
43	617259.99	323064.51
44	617252.87	323063.97
45	617253.15	323045.86
46	617253.43	323045.95
47	617252.14	323069.85
48	617252.14	323069.85
49	617252.87	323067.54
50	617252.21	323074.72
51	617253.95	323060.26
52	617253.36	323072.76
53	617253.81	323063.62
54	617249.91	323042.69
55	617251.18	323060.41
56	617252.89	323061.39
57	617252.86	323057.40
58	617252.57	323051.86
59	617255.16	323066.14
60	617254.28	323068.83
61	617254.28	323068.83
62	617249.48	323041.33
63	617249.71	323042.33
64	617248.88	323041.49
65	617247.99	323045.12
66	617248.37	323044.84
67	617247.67	323037.27
68	617246.19	323031.60

No.	X	Y	Abiūrai	Žemės paviršiaus atšvaitai
1	617252.72	323038.13	4.45	
2	617250.73	323038.51	4.42	
3	617251.46	323035.87	4.53	
4	617251.32	323035.32	4.46	
5	617251.86	323035.13	4.51	
6	617251.91	323034.88	4.46	
7	617250.13	323032.97	4.54	
8	617250.90	323030.57	4.59	
9	617251.16	323029.51	4.50	
10	617249.64	323031.09	4.71	
11	617250.74	323048.11	4.74	
12	617251.70	323048.55	4.57	
13	617251.26	323025.97	4.69	
14	617251.73	323029.60	4.72	
15	617251.23	323026.54	4.82	
16	617250.71	323054.02	4.73	
17	617250.37	323034.94	4.33	4.61
18	617248.77	323047.17	4.97	3.39
19	617244.91	323041.21	5.19	5.50
20	617246.40	323043.69	4.95	5.40
21	617246.13	323043.13	5.01	5.25
22	617246.35	323047.23	5.12	5.22
23	617245.97	323044.06	5.21	5.35
24	617246.78	323051.60	4.30	4.74
25	617248.29	323052.21	4.63	4.74
26	617249.34	323054.51	4.74	4.74
27	617249.57	323031.21	4.41	4.81

SITUACIJOS PLANAS NR.2

- I etapo tyrimų ribos
- II etapo tyrimų ribos

OBJEKTAI

VAKARŲ INŽINERIJĄ

UAB "Vakarų inžinerija"
Lopų g. 44A-111 kab. Klaipėda
tel. +370 484 02411
grod@vakarinzinerija.lt

Adresas: Klaipėda, Žarupis g. 8

COORDINATŲ SISTEMA: LKS-94	AIKŠČIŲ SISTEMA: LAS07
Kvalifikacijos pažymėjimo Nr. IOKV-1293 Išduota 2015-12-30	
PARIEJOS	VARDAS IR PAVARDE
Direktorius	Andis Ragimėnas
Geodezininkas	Andrius Monkevičius
	DATA
	2017 08 04
	2017 08 04

A.V.



**KULTŪROS PAVELDO DEPARTAMENTAS
PRIE KULTŪROS MINISTERIJOS**

LEIDIMAS ATLIKTI ARCHEOLOGINIUS TYRIMUS

2017-06-16

(data)

Nr.

Vilnius

LA-249

Vadovaujantis Lietuvos Respublikos nekilnojamojo kultūros paveldo apsaugos įstatymo (Žin., 1995, Nr. 3-37; 2004, Nr. 153-5571) 18 straipsnio 6 dalimi, šis leidimas išduotas

Romai Songailaitei (2016-02-18, Nr. 3756)

(tyrėjo vardas, pavardė, nekilnojamojo kultūros paveldo apsaugos specialisto atestato išdavimo data ir Nr.)

arba mokslo laipsnis ir (ar) pedagoginis vardas)

atlikti:

Bandužių, Žardės senovės gyvenvietės (31842) teritorijos

(numatomos tirti vietos pavadinimas, unikalus kodas Kultūros vertybių registre,

Klaipėdos m. sav., Klaipėdos m., Žardupės g. 8

adresas, archeologinių tyrimų pobūdis)

detalesnius archeologinius tyrimus

pagal archeologinių tyrimų projektą:

Bandužių, Žardės senovės gyvenvietės teritorijos (31842) Žardupės g. 8, Klaipėdos m., detaliųjų archeologinių tyrimų 2017 m. projektas, 2017-06-13

(projekto pavadinimas, aprobavimo data)

archeologinių tyrimų grupę sudaro šie archeologai (pildoma, jeigu grupė sudaroma):

(vardai, pavardės)

(antra pusė)

Papildomi paveldosaugos reikalavimai archeologinių tyrimų metu :

Leidimas galioja iki 2017-11-30
(metai, mėnuo, diena)

Leidimo galiojimas pratęstas iki _____
(metai, mėnuo, diena)

Kontrolės skyriaus vyr. specialiste _____
(leidimą išdavusio tarnautojo pareigų pavadinimas) (parašas)

Nijolė Vaitiekūnaitė
(vardas, pavardė)

(leidimą galiojimą pratęsusio tarnautojo pareigų pavadinimas) _____
(parašas)

(vardas, pavardė)

A. V.

Leidimas taip pat tyrėjui suteikia teisę naudoti elektronines priemones, sudarinėti planus, filmuoti, fotografuoti, piešti, rinkti radinius ir mėginius tiriamame objekte

Tyrėjas archeologinių tyrimų metu ir juos atlikęs privalo laikytis Lietuvos Respublikos nekilnojamojo kultūros paveldo apsaugos įstatymo (Žin., 1995, Nr. 3-37; 2004, Nr. 153-5571), Paveldo tvarkybos reglamento PTR 2.13.01:2011 „Archeologinio paveldo tvarkyba“, patvirtinto Lietuvos Respublikos kultūros ministro 2011 m. rugpjūčio 16 d. įsakymu Nr. ĮV-538 (Žin., 2011, Nr. 109-5162), Nekilnojamųjų kultūros vertybių atskleidimui reikalingų tyrimų duomenų apimties aprašo, patvirtinto Lietuvos Respublikos Kultūros ministro 2005 m. birželio 22 d. įsakymu Nr. ĮV-259 (Žin., 2005, Nr. 80-2927), Kultūros paveldo objektų ar vietovių apžiūros, būklės fiksavimo ir tyrimo atlikimo užtikrinimo taisyklių, patvirtintų Lietuvos Respublikos kultūros ministro 2005 m. birželio 9 d. įsakymu Nr. ĮV-240 (Žin., 2005, Nr. 76-2766), Nekilnojamojo kultūros paveldo tyrimų metu rastų archeologinių radinių perdavimo muziejams taisyklių, patvirtintų Lietuvos Respublikos kultūros ministro 2005 m. vasario 25 d. įsakymu Nr. ĮV-66 (Žin., 2005, Nr. 30-960), Leidimų atlikti archeologinius tyrimus išdavimo tvarkos aprašo, kitų teisės aktų nustatytų paveldosaugos reikalavimų ir šiame leidime nustatytų papildomų paveldosaugos reikalavimų.
