



KLAIPĖDOS MIESTO SAVIVALDYBĖS ADMINISTRACIJOS DIREKTORIUS

ĮSAKYMAS

DĖL STATYBOS ZONOS, STATYBOS RIBOS IR SUSISIEKIMO KOMUNIKACIJŲ IŠDĖSTYMO PRINCIPŲ KOREGAVIMO ŽEMĖS SKLYPE MINIJOS G. 90 (PLOTAS – 2,5620 HA), KLAIPĖDOJE, TECHNINIO PROJEKTO RENGIMO METU

2016 m. gruodžio 9 d. Nr. AD1-3798

Klaipėda

Vadovaudamasis Lietuvos Respublikos vietos savivaldos įstatymo 29 straipsnio 8 dalies 2 punktu, Lietuvos Respublikos teritorijų planavimo įstatymo 28 straipsnio 8 dalimi, Kompleksinio teritorijų planavimo dokumentų rengimo taisyklių, patvirtintų Lietuvos Respublikos aplinkos ministro 2014 m. sausio 2 d. įsakymu Nr. D1-8 „Dėl Kompleksinio teritorijų planavimo dokumentų rengimo taisyklių patvirtinimo“, 323.1 papunkčiu, atsižvelgdamas į Nuolatinės teritorijų planavimo komisijos 2016 m. lapkričio 16 d. protokole Nr. (21.96)-AR14-68 pateiktas išvadas ir į UAB „TS Projects“ 2016 m. gruodžio 5 d. prašymą pagal UAB „Baltic car service Klaipėda“ 2016-08-09 įgaliojimą:

1. T v i r t i n u Uosto ir rezervinės uosto teritorijos tarp Baltijos pr. tęsinio ir Varnėnų g., Klaipėdoje, detaliuoju planu, patvirtintu Klaipėdos miesto savivaldybės tarybos 2006 m. lapkričio 30 d. sprendimu Nr. T2-353, nustatytų teritorijos tvarkymo ir naudojimo režimų reikalavimų – statybos zonos, statybos ribos ir susisiekiama komunikacijų išdėstymo principų koregavimą žemės sklype Minijos g. 90 (plotas – 2,5620 ha), Klaipėdoje, techninio projekto rengimo metu, nesukeliant naujų neigiamų padarinių gyvenimo ir aplinkos kokybei, nekeičiant privalomų teritorijų tvarkymo ir naudojimo režimų reikalavimų (pridedamas koregavimo brėžinys, sklypo planas ir aiškinamasis raštas).

2. Į p a r e i g o j u planavimo organizatorių ne vėliau kaip per 5 darbo dienas nuo teritorijų planavimo dokumento patvirtinimo dienos pateikti duomenis dokumentui registruoti Lietuvos Respublikos teritorijų planavimo dokumentų registre.

3. N u s t a t a u, kad detaliojo plano koregavimas įsigalioja kitą dieną po jo įregistravimo ir paskelbimo Lietuvos Respublikos teritorijų planavimo registre.

Šis įsakymas gali būti skundžiamas Lietuvos Respublikos administracinių bylų teisenos įstatymo nustatyta tvarka.

Savivaldybės administracijos direktorius



Saulius Budinas

Parengė

Architektūros poskyrio vyriausioji specialistė

Ona Petrutienė, tel. 39 61 60

2016-12-07

SKLYPO SUTVARKYMO DALIES AIŠKINAMASIS RAŠTAS

1. PROJEKTUOJAMO STATINIO PAŽINTINIAI DUOMENYS

Projekto pavadinimas. Maitinimo paskirties pastato, Minijos g. 90 Klaipėdoje, statybos projektas.

Statybos adresas. Klaipėdos m. Minijos g. 90. Sklypo kadastrinis Nr. 2101/0006:467.

Statytojas (užsakovas). UAB „Baltic car service Klaipėda“

Projektuotojas. Projektą parengė UAB „TS Projects“, projekto vadovas ir projekto architektas Osvaldas Jankauskas (kvalifikacijos atestatas Nr. A1722).

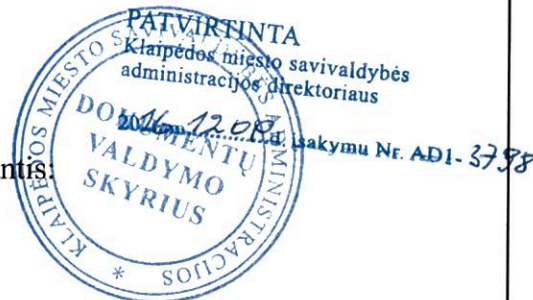
Statinio paskirtis. Maitinimo paskirties pastatas [8.5.].

Statybos rūšis. Nauja statyba.

Statinio kategorija. Neypatingas statinys.

Projekto rengimo pagrindas. Projektas parengtas vadovaujantis:

- nuosavybės dokumentais;
- nekilnojamo turto registro duomenimis;
- žemės sklypo planu;
- detaliuoju planu patvirtintu 2006 m. lapkričio 30 d. Savivaldybės tarybos sprendimu Nr. T2-353;




2. PRIVALOMŲJŲ TP DOKUMENTŲ BEI PAGRINDINIŲ NORMATYVINIŲ STATYBOS TECHNINIŲ DOKUMENTŲ, KURIAIS VADOVAUJANTIS PARENGTAS TP, SĄRAŠAS

2.1. LR ĮSTATYMAI

1. LR Statybos įstatymas.
2. LR Atliekų tvarkymo įstatymas.
3. Specialiosios žemės ir miško naudojimo sąlygos.
4. LR Želdynų įstatymas.

2.2. STATYBOS TECHNINIAI REGLAMENTAI

Eil. Nr.	Reglamentas	Pavadinimas
1.	STR .04.01:2005	Esamų statinių tyrimai.
2.	STR .01.06:2013	Ypatingi statiniai.
3.	STR 1. 01.07:2010	Nesudėtingi statiniai.
4.	STR 1.06.03:2002	Statinio projekto ekspertizė ir statinio ekspertizė.
5.	STR 1.01.09:2003	Statinių klasifikavimas pagal jų naudojimo paskirtį.
6.	STR 1.01.08:2002	Statinio statybos rūšys.
7.	STR 1.02.06:2012	Statybos techninės veiklos pagrindinių sričių vadovų ir teritorijų planavimo specialistų kvalifikaciniai reikalavimai, atestavimo ir teisės pripažinimo tvarkos aprašas.

Atestato Nr.	 UAB "TS Projects" I / k: 300021780, Lietuvininkų g/61, Šilutė Tel/fax.: (8-441) 54807	PROJEKTO PAVADINIMAS: Maitinimo paskirties pastato, Minijos g. 90 Klaipėdoje, statybos projektas.			
A1722	PV	O. Jankauskas	2016	SKLYPO SUTVARKYMO DALIES AIŠKINAMASIS RAŠTAS	Laida
					0
	Statytojas:				Lapas Lapų
LT	UAB „Baltic car service Klaipėda“			1675-TP-SP-AR	1 6

8.	STR 1.02.07:2004	Statinio projektuotojo, statybos rangovo, projektavimo ar statybos valdytojo, projekto ar statinio ekspertizės rangovo teisės įgijimo tvarkos aprašas.
9.	STR 1.08.02:2002	Statybos darbai.
10.	STR 1.05.08:2003	Statinio projekto architektūrinės ir konstrukcinės dalių brėžinių braižymo taisyklės ir grafiniai žymėjimai.
11.	STR 1.09.04:2007	Statinio projekto vykdymo priežiūros tvarkos aprašas.
12.	STR 2.01.07:2003	Pastatų vidaus ir išorės aplinkos apsauga nuo triukšmo.
13.	STR 1.07.01:2010	Statybą leidžiantys dokumentai.
14.	STR 1.05.06:2005	Statinio projektavimas.
15.	STR 2.01.06:2009	Statinių apsauga nuo žaibo. Išorinė statinių apsauga nuo žaibo.
16.	STR 2.05.03:2003	Statybinių konstrukcijų projektavimo pagrindai.
17.	STR 2.05.04:2003	Poveikiai ir apkrovos.
18.	STR 2.01.03:2009	Statybinių medžiagų ir gaminių šiluminių techninių dydžių projektinės vertės.
19.	STR 1.04.02:2011	Inžineriniai geologiniai ir geotechniniai tyrimai.
20.	STR 1.01.05:2002	Normatyviniai statybos techniniai dokumentai.

2.3. KITOS TAISYKLĖS

1. Elektros įrenginių įrengimo bendrosios taisyklės, patvirtintos Lietuvos Respublikos energetikos ministro 2012 m. vasario 3 d.

2. Elektros linijų ir instaliacijos įrengimo taisyklės, patvirtintos Lietuvos Respublikos energetikos ministro 2012 m. gruodžio 12 d.

3. Apšvietimo elektros įrenginių įrengimo taisyklės, patvirtintos Lietuvos Respublikos energetikos ministro 2011 m. vasario 3 d.

4. Šilumos tiekimo tinklų ir šilumos punktų įrengimo taisyklės, patvirtintos Lietuvos energetikos ministro 2011 m. birželio 17 d.

5. Gaisrinės saugos pagrindiniai reikalavimai, patvirtinti Priešgaisrinės apsaugos ir gelbėjimo departamento prie Vidaus reikalų ministerijos direktoriaus 2010 m. gruodžio 7 d.

2.3.1. Statybos normos, taisyklės ir kt.

1. RSN 156-94. Statybinė klimatologija.
2. Statybinių atliekų tvarkymo taisyklės.
3. Gaisro aptikimo ir signalizavimo sistemos. Projektavimo ir įrengimo taisyklės.
4. Lauko gaisrinio vandentiekio tinklai ir statiniai. Projektavimo ir įrengimo taisyklės.
5. Visuomeninių statinių gaisrinės saugos taisyklės.
6. Gaisrinės saugos pagrindiniai reikalavimai.
7. Saugos ir sveikatos taisyklės statyboje DT 5-00.
8. Darboviečių įrengimo statybvietėse nuostatai.
9. Darbo įrenginių naudojimo bendrieji nuostatai.
10. Kėlimo kranų naudojimo taisyklės.
11. Elektros įrenginių įrengimo bendrosios taisyklės.
12. R34-01 „Automobilių kelių pagrindai“
13. R35-01 „Automobilių kelių asfaltbetonio ir žvyro dangos“
14. ST 2235248.02:2003 „Bendrieji susisiekimo komunikacijų (automobilių kelių, gatvių) tiesimo darbai“.
15. Automobilių kelių dangos konstrukcijos sluoksnių be rišiklių įrengimo taisyklės įt SBR 07.
16. Automobilių kelių standartizuotų dangų konstrukcijų projektavimo taisyklės KPT SDK 07.
17. Automobilių kelių mineralinių medžiagų techninių reikalavimų aprašas TRA MIN 07.

2.3.2 Higienos normos ir aplinkos apsaugos normatyviniai dokumentai:

1. HN 23:2001 „Kenksmingų cheminių medžiagų koncentracijų ribinės vertės darbo aplinkos ore. Bendrieji reikalavimai“ (Žin., 2001, Nr. 110-4008);
2. HN 69:1997 „Šiluminis komfortas ir pakankama šiluminė aplinka darbo patalpose. Parametrų normuojamos reikšmės ir matavimo reikalavimai“;
3. HN 70:1997 „Gamybinės buities patalpos“ (Žin., 1998, Nr. 3-71);
4. HN 80:2000 „Elektromagnetinis laukas darbo vietose ir gyvenamojoje aplinkoje. Parametrų normuojamos vertės ir matavimo reikalavimai 10 kHz–300 GHz dažnių juostose“ (Žin., 2000, Nr. 53-1548);
5. HN 98:2000 „Natūralus ir dirbtinis darbo vietų apšvietimas. Apšvietos ribinės vertės ir bendrieji matavimo reikalavimai“ (Žin., 2000, Nr. 44-1278);
6. HN 110:2001 „Pramoninio dažnio (50 Hz) elektromagnetinis laukas darbo vietose. Parametrų leidžiamos skaitinės vertės ir matavimo reikalavimai“ (Žin., 2002, Nr. 5-195);
7. HN 33:2011 „Triukšmo ribiniai dydžiai gyvenamuosiuose ir visuomeninės paskirties pastatuose bei jų aplinkoje“;
8. Sveikatos apsaugos ministro 1999-09-20 įsakymą „Dėl Darbuotojų apsaugos nuo triukšmo poveikio darbe nuostatų patvirtinimo“ (Žin., 1999, Nr. 82-2438);
9. Vyriausiojo valstybinio darbo inspektorius 2000-12-28 įsakymą Nr. 351 „Dėl Kėlimo kranų saugaus naudojimo taisyklių DT8-00 tvirtinimo“ (Žin., 2001, Nr. 11-332);
10. Socialinės apsaugos ir darbo ministerijos ir Sveikatos apsaugos ministerijos 1998-05-05 įsakymą Nr. 85/233 „Dėl Darboviečių įrengimo bendrųjų nuostatų patvirtinimo“ (Žin., 1998, Nr. 44-1224).

Pažintiniai duomenys apie žemės sklypą: geografinė vieta, klimato sąlygos, vėjo kryptis ir stiprumas, žemės reljefas, esami želdiniai, pastatai, inžineriniai tinklai, vandens telkiniai, kultūros paveldo vertybės, topogeodeziniai, geologiniai, hidrogeologiniai ir kiti Projekto parengimui reikalingi duomenys.

Žemės sklypas yra Minijos g. 90 Klaipėdoje. Sklypo plotas – 25620 m². Sklypas suformuotas atliekant kadastrinius matavimus. Žemės sklypo pagrindinė naudojimo paskirtis – kita, naudojimo būdas – komercinės paskirties objektų teritorijos.

Sklype stovi stacionarinė degalinė (unik. Nr. 2199-6000-4012) ir administracinis pastatas (unik. Nr. 2199-6000-4067).

Atskiru projektu Nr. 1602, 2016 m. projektuojamas prekybos salonas. Sklypo pietinėje dalyje atskiru projektu Nr. 1551, 2015 m. projektuojami du prekybos paviljonai ir 90 automobilių stovėjimo vietų betoninių trinkelio dangos automobilių stovėjimo vietų aikštelė.

Šiuo projektu sklypo centrinėje dalyje projektuojamas naujas maitinimo paskirties pastatas ir konteinerių aptvaras. Maitinimo įstaigos veikla – „Hesburger“ greito maisto užkandinė, kurioje galima užsisakyti greitą maistą išsinešimui prekystalių zonoje, parduotuvės salėje arba privažiuoti automobiliu prie sienoje įrengto aptarnavimo langelio.

Perspektyvoje taip pat sklype numatoma projektuoti autoplovyklą centrinėje sklypo dalyje.

Sklypui galioja Klaipėdos miesto savivaldybės tarybos 2006 m. lapkričio 30 d. Nr. T2-353 patvirtintas „Uosto ir rezervinės uosto teritorijos tarp Baltijos pr. tęsinio ir Varnėnų g.“ detalusis planas.

Išilgai sklypo vakarinėje pusėje detaliuoju planu yra suprojektuotas servitutinis kelias.

Sklype yra kertami medžiai ir naikinami želdiniai. Naikinant želdinius numatomos kompensacinės priemonės dalį želdinių, medžių atsodinti sklype.

Į sklypą patenkama iš šiaurinės sklypo pusės Varnėnų gatvės ir rytinės pusės - Minijos gatvės.

Sklypo higieninė ir ekologinė situacija yra normali. Sklype nėra susikaupusių šiukšlių ar aplinkai kenksmingų medžiagų.

Žemės sklypui nustatytos specialiosios žemės ir miško naudojimo sąlygos:

VIII. Kuro tiekimo bazių, degalinių ir kietojo kuro cechų apsaugos zonos.

1675-TP-SP-AR	Lapas	Lapų	Laida
	3	9	0

- XLIX. Vandentiekio, lietaus ir fekalinės kanalizacijos tinklų ir įrenginių apsaugos zonos;
VI. Elektros linijų apsaugos zonos;
I. Ryšių linijų apsaugos zonos.

Gretimybės:

Pietinė sklypo dalis ribojasi su sklypu, kurio kad. Nr. 2101/0006:0456. Vakarinė sklypo dalis ribojasi su Baltijos pr. Nr. 40. Šiaurinė sklypo dalis ribojasi su Varnėnų gatve. Rytinė sklypo dalis ribojasi su Minijos gatve.

TERITORIJŲ PLANAVIMO DOKUMENTO KOREKTŪROS SPRENDINIAI

Remiantis detaliuoju planu patvirtintu 2006 m lapkričio 30 d. Nr. T2-353 nustatyti keturi įvažiavimai į sklypą – rytinėje pusėje iš Minijos gatvės ir vienas – šiaurinėje sklypo pusėje iš Varnėnų gatvės. Detaliuoju planu numatytas žemės sklypo tvarkymo režimas nekeičiamas, papildomi statybos rodikliai nenumatomi.

Projektu atliekama „Uosto ir rezervinės uosto teritorijos tarp Baltijos pr. tęsinio ir Varnėnų g.“ (patvirtintas 2006 m lapkričio 30 d. Nr. T2-353) detaliojo plano korektūra, koregavimas techninio projekto rengimo metu žemės sklype (kad. Nr. 2101/0006:467) - koreguojama statybos zona, statybos riba, statybos linija.

Sklype projektuojamas maitinimo paskirties pastatas. Inžineriniai tinklai – vandentiekio įvadas, buitinių nuotekų išvadas, lietaus nuotekų kanalizacija, elektros ir ryšių linijos. Keliai (gatvės) – automobilių stovėjimo aikštelės, detaliuoju planu numatytas servitutinis kelias.

Detaliojo plano koregavimas:

1. Koreguojama sklypo centrinėje dalyje esanti užstatymo zona (pagal detalųjį planą Nr. 6b, 6c, 6d). Išilgai Minijos gatvės eina buitinių nuotekų d800 kanalizacijos linijos, kurių apsaugos zona 10 m. Detaliuoju planu numatyta užstatymo zona, kuri patenka į buitinių nuotekų d800 kanalizacijos apsaugos zoną, lieka nepanaudojama. Taigi naikinama užstatymo zona rytinėje pusėje Nr. 1 (2,6 m nuo detaliuoju planu numatytos užstatymo zonos – 259 m²), ją perkeliant į sklypo vakarinę dalį Nr. 2 (perkeliamas plotas 259 m²). Detaliuoju planu numatytas žemės sklypo tvarkymo režimas ir rodikliai nekeičiami.

2. Koreguojama sklypo pietinėje dalyje esanti užstatymo zona (pagal detalųjį planą Nr. 6e). Išilgai Minijos gatvės eina buitinių nuotekų d800 kanalizacijos linijos, kurių apsaugos zona 10 m. Detaliuoju planu numatyta užstatymo zona, kuri patenka į buitinių nuotekų d800 kanalizacijos apsaugos zoną, lieka nepanaudojama. Taigi naikama užstatymo zona rytinėje pusėje Nr. 5 (1,0 m nuo detaliuoju planu numatytos užstatymo zonos – 97 m²), ją perkeliant į sklypo pietinę dalį Nr. 6 ir vakarinę dalį Nr. 7 (perkeliamas plotas 97 m²). Detaliuoju planu numatytas žemės sklypo tvarkymo režimas ir rodikliai nekeičiami.

3. Pagal LR Aplinkos ministro įsakymą „Atskirųjų rekreacinės paskirties želdynų plotų normų ir priklausomųjų želdynų normų (plotų) nustatymo tvarkos aprašą“ (2007 m. gruodžio 21 d. įsakymo Nr. D1-694 pakeitimą 2014 m. sausio 14 d. Nr. D1-36), priklausoma želdynų norma (plotas) procentais nuo žemės sklypo ploto:

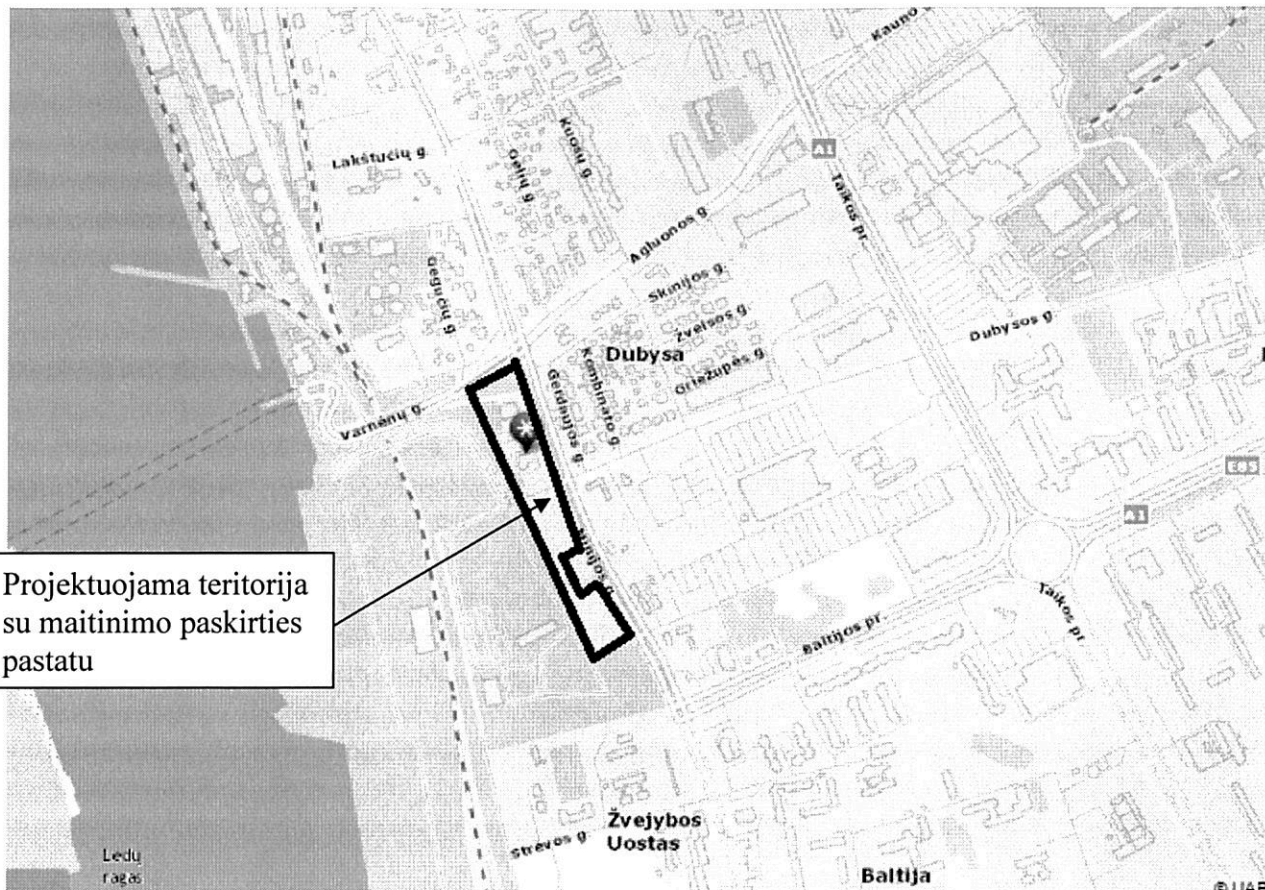
- Komercinės paskirties objektų teritorijos (žemės sklypai, skirti kitiems pastatams komercinės paskirties objektų teritorijose) - 10 proc. Projektu numatoma sklype įrengti žalios vejės ir želdynų 29 % sklypo ploto.

Sklype yra kertami medžiai ir naikinami želdiniai. Naikinant želdinius numatomos kompensacinės priemonės dalį želdinių, medžių atsodinti sklype.

Sklype projektuojamas detaliuoju planu numatytas kelias (gatvė), aikštelės ir kitos kietos dangos, kurios sudaro 60 % sklypo ploto.

Detaliojo plano korektūra atitinka statybos normas ir taisykles, ekologinius, higienos ir priešgaisrinius reikalavimus ir aplinkos apsaugos normatyvinius dokumentus išvardytus aukščiau.

1675-TP-SP-AR	Lapas	Lapų	Laida
	4	9	0



Projektuojama teritorija su maitinimo paskirties pastatu

Technologijos, statinių, konstrukcijų, įrenginių, inžinerinių tinklų, statinio inžinerinių sistemų techninės būklės įvertinimas; esamo statinio (-ių) ir statybos sklypo statybinių tyrinėjimų) aprašymas;

Topografinę nuotrauką parengė UAB „Viremida“. Skaitmeninė topografinė nuotrauka sudaryta pagal kadastrinių matavimų duomenis ir vietą. Baltijos aukščių sistemoje, LKS-94 koordinacių sistemoje, horizontalių laiptas – 0,50 m.

Klimato sąlygos:

- vidutinė šalčiausia mėnesio temperatūra – 4,7°C
- vidutinė šilčiausia mėnesio temperatūra +17,1 °C
- vidutinė metinė oro temperatūra 6,8 °C
- vidutinė šildymo sezono išorės oro temperatūra +0,7 °C
- vidutinis metinis kritulių kiekis 797mm
- vėjo greitis galimas vieną kartą per metus 16m/s
- maksimalus dekadinis sniego dangos storis 40cm
- maksimalus dirvožemio išalimo gylis (galimas vieną kartą per 50metų) 108cm
- santykinis metinis oro drėgnumas 82%

Sklypo paruošimas statybai: esamų pastatų, inžinerinių statinių nugriovimas, inžinerinių tinklų ir susisiekimo komunikacijų iškėlimas arba jų apsaugojimas, medžių ir krūmų iškirtimas, dirvožemio augalinio sluoksnio nukasimas.

Šiuo metu sklype auga medžiai ir krūmai, kurie yra naikinami. Naikinant želdinius numatomos kompensacinės priemonės dalį želdinių, medžių atsodinti sklype. Sklype atsodinamos didžialapės liepos (*Tilia platyphyllos*), baltauogės meškytės (*Symphoricarpos albus*) ir paprastieji klevai, rutulinė forma

1675-TP-SP-AR	Lapas	Lapų	Laida
	5	9	0

(*Acer platanoides "globosum"*). Želdiniai sodinami ir prižiūrimi vadovaujantis LR „Želdynų įstatymu“ ir LR Aplinkos ministro įsakymu „Medžių ir krūmų veisimo, vejų ir gėlynų įrengimo taisyklėmis“.

Pagal LR Aplinkos ministro įsakymą „Atskirųjų rekreacinės paskirties želdynų plotų normų ir priklausomųjų želdynų normų (plotų) nustatymo tvarkos aprašą“ (2007 m. gruodžio 21 d. įsakymo Nr. D1-694 pakeitimą 2014 m. sausio 14 d. Nr. D1-36), priklausoma želdynų norma (plotas) procentais nuo žemės sklypo ploto: Komeracinės paskirties objektų teritorijos (žemės sklypai, skirti kitiems pastatams komercinės paskirties objektų teritorijose) - 10 proc.

Projektu numatoma sklype įrengti žalios vejos ir želdynų 29 % sklypo ploto

Dirvožemio augalinis sluoksnis nukasamas projektuojamo maitinimo paskirties pastato vietoje bei kitų numatomų statinių bei kietų dangų įrengimo vietose.

Laikini privažiavimo keliai neįrengiami.

Pateikiami pagrindiniai motyvai, pagrindžiantys pateiktus projektinius sprendinius, informacija ir duomenys (kurie gali būti nustatyti skaičiavimais, technine užduotimi ir (ar) normatyviniais kitais dokumentais) apie:

Pastatų, inžinerinių statinių, tinklų ir susisiekimo komunikacijų išdėstymą sklype:

Sklype šiuo metu sklype stovi stacionarinė degalinė (unik. Nr. 2199-6000-4012) ir administracinis pastatas (unik. Nr. 2199-6000-4067) šiaurinėje sklypo dalyje. Atskiru projektu Nr. 1602, 2016 m. projektuojamas prekybos salonas šiaurės vakarinėje sklypo dalyje. Sklypo pietinėje dalyje atskiru projektu Nr. 1551, 2015 m. projektuojami du prekybos paviljonai ir 90 automobilių stovėjimo vietų betoninių trinkelį dangos automobilių stovėjimo vietų aikštelė.

Šiuo projektu sklypo centrinėje dalyje projektuojamas naujas maitinimo paskirties pastatas ir konteinerių aptvaras.

Taip pat sklype numatoma projektuoti autoplovyklą sklypo centrinėje dalyje.

Sklypas yra pilnai inžineriškai įrengtas: jame yra elektros linija, vandentiekio ir buitinių nuotekų kanalizacijos linijos, ryšiai.

Išilgai sklypo vakarinėje pusėje detaliuoju planu yra suprojektuotas servitutinis kelias.

Į sklypą patenkama iš šiaurinės sklypo pusės Varnėnų gatvės ir rytinės pusės - Minijos gatvės.

Sklype projektuojamas maitinimo paskirties pastatas. Inžineriniai tinklai – vandentiekio įvadas, buitinių nuotekų išvadas, lietaus nuotekų kanalizacija, elektros ir ryšių linijos. Automobilių stovėjimo aikštelės ir detaliuoju planu numatytas servitutinis kelias.

Teritorijos vertikalų planavimą, lietaus vandens nuvedimą:

Teritorijoje planuojamas vertikalus planavimas, išlyginami ir suformuojami nuolydžiai nuo pastato link sklypo ribų ir į projektuojamus lietaus nuotekų tinklus. Lietaus nuotekų tinklai projektuojami LVN projekto dalyje (tomas IV), vertikalus planavimas pateikiamas suvestniame inžinerinių tinklų plane.

Aplinkos tvarkymą, teritorijos apželdinimą, darbuotojų poilsio zonų įrengimą, eksterjero elementus:

Remiantis detaliuoju planu „Uosto ir rezervinės uosto teritorijos tarp Baltijos pr. tęsinio ir Varnėnų g.“ (patvirtintas 2006 m. lapkričio 30 d. Nr. T2-353) yra numatyti įvažiavimai į sklypą iš Varnėnų gatvės ir Minijos gatvės.

Detaliuoju planu numatytas žemės sklypo tvarkymo režimas nekeičiamas, papildomi statybos rodikliai nenumatomi.

Sklypo ir pastatų apšvietimą, vizualinės, elektroninio vaizdo informacijos ir reklamos priemonių įrengimą:

Sklypo apšvietimo įrenginiai projektuojami projekto E dalyje (tomas V).

Šiaurės vakarinėje maitinimo pastato pusėje, šalia Dubysos gatvės projektuojamas 1690x390 mm h=10 m reklaminis stendas. Reklaminio stendo spalvos: raudona (RAL 3001) ir balta (RAL 9016). Reklaminis stendas suprojektuojamas iš dviejų apskrito profilio (d 440 mm) plieninių vamzdžių ant kurių įtvirtinama tūrinė raidė H (restorano Hesburger reklaminis ženklas).

Sklypo aptvėrimą ir apsaugos priemones:

Projektu statybos metu numatomas statybos aikštelės aptvėrimas, žemės sklype aptvėrimas

1675-TP-SP-AR	Lapas	Lapų	Laida
	6	9	0

neprojektuojamas.

Šiuo techniniu projektu sklype numatoma įrengti:

Sklype projektuojamas maitinimo paskirties pastatas. Šalia pastato numatoma asfalto dangos 21 automobilių stovėjimo vietų aikštelė su nuovažomis į Dubysos gatvę. Įvažiavimas į aikštelę projektuojamas dviejų eismo juostų 2x3,50 m, bendras plotis – 7,00 m. Apvažiavimui aplink pastatą projektuojamas vienos eismo juostos 3,00 m pločio kelias.

Saugaus eismo užtikrinimui projektuojamame objekte numatyta pastatyti kelio ženklus ir atlikti dangos ženklinimą dažais pagal galiojančių standartų reikalavimus.

Aplink pastatą projektuojami betoninių trinkelio dangos šaligatviai.

Vakarinėje maitinimo paskirties pastato pusėje numatomas konteinerių aptvaras. Aptvarą sudaro 1,8 m aukščio, 100x100 mm stačiakampio profilio kolonos ir aliuminio tvirtos gamykliškai surenkamos žaliuzės (dažomos miltelinu būdu, spalva tamsiai pilka RAL 7015).

Šiaurės vakarinėje maitinimo pastato pusėje, šalia Dubysos gatvės projektuojamas 1690x390 mm h=10 m reklaminis stendas. Reklaminio stendo spalvos: raudona (RAL 3001) ir balta (RAL 9016). Reklaminis stendas suprojektuojamas iš dviejų apskrito profilio (d 440 mm) plieninių vamzdžių ant kurių įtvirtinama tūrinė raidė H (restorano Hesburger reklaminis ženklas).

Informacija apie numatomų statybos darbų poveikį aplinkai, gyventojams, kaimyninėms teritorijoms;

Statybos aikštelė. Atsižvelgiant į statybos mastus ir aplinkinę teritoriją statybos aikštelę būtina aptverti. Statybinės medžiagos sandėliuojamos greta projektuojamų aikštelių. Krovininis transportas medžiagų iškrovimo metu netrukdytų kitam transportui pravažiuoti.

Statybos metu kaimyninių sklypų gyventojai nepatogumų nepatirs priėjimai ir privažiavimai nebus uždaryti. Privažiavimas į statybvieta, esamais privažiavimais.

Jeigu reikalinga laikiną elektros liniją remonto reikmėms prisijungti iš artimiausios elektros skydinės. Pravedus laikinas ž/į linijas ir pastačius laikinas prisijungimo dėžes su apskaita.

Statybinių atliekų tvarkymas. Statybinės atliekos turi būti tvarkomos LR atliekų tvarkymo įstatymo (VII 1-787) 31 straipsnio nustatyta tvarka. Statybos proceso metu statybinės atliekos rūšiuojamos į tinkamas naudoti vietoje atliekas, kurias planuojama panaudoti aikštelių, pravažiavimų pagrindams, įrenginių ar priklausinių statybai, į tinkamas perdirbti atliekas, į netinkamas naudoti ir perdirbti atliekas, išvežamas į sąvartynus. Statytojas, baigęs statybą, turi turėti dokumentus apie netinkamų perdirbti ar panaudoti atliekų pristatymą į sąvartynus.

Statybinių atliekų tvarkymo taisyklės (2006 m. gruodžio 29 d. Nr. D1-637). Statybvietaje turi būti pildomas pirminės atliekų apskaitos žurnalas, vedama susidariusių ir perduotų tvarkyti statybinių atliekų apskaita, nurodomas jų kiekis, teikiamos pirminės atliekų apskaitos ataskaitos Aplinkos ministerijos regiono aplinkos apsaugos departamentui, kurio kontroliuojamoje teritorijoje vykdoma statinio statyba.

Statybvietaje atliekos turi būti rūšiuojamos: susidarančios perdirbimui tinkamos atliekos ir pakartotiniam naudojimui tinkamos konstrukcijos (medžiagos), rūšiuojamos kitos atliekos – antrinės žaliavos, pavojingos atliekos.

1. Nepavojingos statybinės atliekos gali būti saugomos statybvietaje ne ilgiau kaip vienerius metus nuo jų susidarymo dienos, tačiau ne ilgiau kaip iki statybos darbų pabaigos. Pavojingos statybinės atliekos turi būti saugomos pagal Atliekų tvarkymo taisyklėse nustatytus reikalavimus ne ilgiau kaip 3 mėnesius nuo jų susidarymo, tačiau ne ilgiau kaip iki statybos darbų pabaigos taip, kad nekeltų pavojaus aplinkai ir žmonių sveikatai.

2. Inertinės (nepavojingos) statybinės atliekos gali būti smulkinamos mobilia įranga statybvietaje.

3. Asbesto turinčios statybinės atliekos tvarkomos laikantis pavojingų atliekų tvarkymo reikalavimų.

4. Neapdorotos nepavojingos statybinės atliekos gali būti sunaudojamos: statybvietaje, energijos gavybai, kaip užpildas ar konstrukcinė medžiaga, atliekų sluoksnių perdengimui sąvartynuose.

Statybos įtaka aplinkai. Triukšmo lygiai nebus viršijami, transportas gretimų sklypų savininkams judėti netrukdytų.

1675-TP-SP-AR	Lapas	Lapų	Laida
	7	9	0

Lengvojo ir krovininio autotransporto įvažiavimus į sklypo teritoriją, jų stovėjimo aikšteles už sklypo ribų;

Į sklypą patenkama iš šiaurinės sklypo pusės Varnėnų gatvės ir rytinės pusės - Minijos gatvės. Išilgai sklypo vakarinėje pusėje detaliuoju planu yra suprojektuotas servitutinis kelias. Atsižvelgiant į tai krovininis transportas medžiagų iškrovimo metu netrukdytų kitam transportui pravažiuoti, nebus sudarytos kliūtys. Stovėjimo aikštelės už sklypo ribų neįrengiamos.

Automobilių stovėjimo vietų poreikio skaičiavimas

Nr.	Pastato pavadinimas	Pastato naudingas plotas, vietų skaičius	Minimalus stovėjimo vietų skaičius pagal STR 2.06.01:1999	Automobilių stovėjimo vietų skaičius
1	Esamas administracinis pastatas	1027,35 m ²	1 vieta 25 m ² pagrindinio ploto	41
2	Esama stacionarinė degalinė	184,38 m ²	1 vieta 30 m ² prekybos salės ploto	6
3	Atskiru projektu Nr. 1602, 2016 m. projektuojamas prekybos salonas	24,13	1 vieta 30 m ² prekybos salės ploto	1
4	Projektuojamas maitinimo paskirties pastatas	94,96 m ²	1 vieta 15 m ² salės ploto	6
5	Numatom autoplovykla (žymėjimas sklypo plane Nr. 3)	5	2 vietos 1 plovimo įrenginiui	10
Viso automobilių stovėjimo vietų:				64 (3 iš jų ŽN)

Sklype įrengiamus autotransporto privažiavimo kelius, stovėjimo aikšteles, pėsčiųjų takus (krovininio autotransporto, geležinkelių, kito transporto ir kėlimo priemonių kelių ir stovėjimo ar krovos darbams atlikti reikalingų aikštelių su dangomis projektiniai sprendiniai rengiami susiekimo dalyje);

Sklype šalia administraciniopastato yra esama automobilių stovėjimo aikštelė.

Remiantis STR 2.06.04:2014 "Gatvės ir vietinės reikšmės keliai. Bendrieji reikalavimai" automobilių stovėjimo vietų minimalus skaičius parenkamas pagal 13 skyriaus 107 p. maitinimo paskirties pastatams ar patalpoms taikomus reikalavimus, 1 vieta 15 m² salės ploto. Maitinimo paskirties pastato salės plotas 94,96 m² (6 automobilių stovėjimo vietos). Remiantis projektuojamo pastato technologiniais sprendimais nuolatinių darbo vietų bus 6 (pamainų keitimosi metu). Šali maitinimo paskirties pastato numatoma įrengti 21 parkavimo vietos aikštelę, iš jų remiantis STR 2.03.01:2001 „Statiniai ir teritorijos. Reikalavimai žmonių su negalia reikmėms“ turi būti įrengta ŽN automobilių vietų: - 2 vietos, kai aikštelėje yra 16-50 vietų. Pagal pritaikytą automobiliams skirtų stovėjimo vietų skaičių priskiriamos 2 vietos žmonėms su negalia reikmės tenkinti.

Sklypo pietinėje dalyje atskiru projektu Nr. 1551, 2015 m. projektuojami du prekybos paviljonai ir 90 automobilių stovėjimo vietų betoninių trinkelų dangos automobilių stovėjimo vietų aikštelė.

Pagal STR 2.06.04:2014 "Gatvės ir vietinės reikšmės keliai. Bendrieji reikalavimai" automobilių stovėjimo vietų skaičius sklype yra pakankamas.

Pastato pritaikymas žmonėms su negalia.

Žmonėms su negalia patekimui į maitinimo paskirties pastatą numatomos reikiamo pločio durys, t.y. 1 m be kliūtis praėjimas be slenksčių, pandusas prie įėjimo. Prieš įėjimą į pastatą suprojektuotos 1500x1500mm aikštelės saugiam sustojimui (vežimėlyje) prieš duris. Pėsčiųjų judėjimo takai, nusklembti šaligatvio bortai ir pandusas pažymėtas įspėjamaisiais ženklais paženklinti spec. dangų ženkliniu. Suprojektuoti neregijų ir silpnaregių vedimo takai prie pastato lankytojų įėjimų.

1675-TP-SP-AR	Lapas	Lapų	Laida
	8	9	0

Pastate esančios lankytojams skirtos buitinės patalpos ir restorano salė pritaikytos žmonėms su negalia. Praėjimai lankytojų zonoje atitinka STR 2.03.01:2001 reikalavimus.

Suprojektuotas atskiras WC žmonėms su negalia, įrengtas pavojaus signalizacijos mygtukas tualete 30 cm aukštyje nuo grindų paviršiaus, spec. ranktūriai, apsiprausimo žarna.

Vitrinos ir stiklinės durys ženklinamos spec. įspėjamuoju lipduku. Didžioji dalis staliukų pritaikyti žmonių su negalia naudojimui.

Darbo vietų kavinės virtuvėje darbuotojams su negalia nenumatyta dėl darbo saugos reikalavimų ir darbo specifikos „Hesburger“ greito maisto užkandinėje. Administracinių patalpų ir administracinių darbo vietų pastate nėra, todėl numatoma galimybė įdarbinti žmogų su negalia restorano tinklo maisto produktų užsakymo ir tiekimo skyriuje.

Saugomos teritorijos apsaugos reikalavimai (nurodant saugomos teritorijos apsaugos reglamentą), kultūros paveldo vertybės apsaugos reikalavimai (nurodant šios vertybės apsaugos reglamentą), aplinkos apsaugos, kultūros paveldo išsaugojimo, urbanistikos, gaisrinės, civilinės saugos priemonių principinių sprendinių trumpas aprašymas; apsauginės ir sanitarinės zonos;

Žemės sklypas yra Minijos g. 90 Klaipėdoje. Sklypo plotas – 25620 m². Sklypas suformuotas atliekant kadastrinius matavimus.

Žemės sklypui nustatytos specialiosios žemės ir miško naudojimo sąlygos:

VIII. Kuro tiekimo bazių, degalinių ir kietojo kuro cechų apsaugos zonos.

XLIX. Vandentiekio, lietaus ir fekalinės kanalizacijos tinklų ir įrenginių apsaugos zonos;

VI. Elektros linijų apsaugos zonos;

I. Ryšių linijų apsaugos zonos.

Sklypas į saugomų teritorijų ir NATURA 2000 teritorijų ribas nepatenka ir nesiriboja.

Projektas atitinka statybos normas ir taisykles, ekologinius, higienos reikalavimus. Įvertinant LR statybos įstatymo reikalavimus statinys turi būti pastatytas, o statybos sklypas tvarkomas taip, kad statybos metu ir naudojant statinį trečiųjų asmenų gyvenimo ir veiklos sąlygos, kurias jie turėjo iki statybos pradžios, galėtų būti pakeistos tik pagal normatyvinių statybos techninių dokumentų ir normatyvinių statinio saugos ir paskirties dokumentų nuostatas.

1675-TP-SP-AR	Lapas	Lapų	Laida
	9	9	0

PLANUOJAMOS TERITORIJOS TVARKYMO REZIMAS									
Sklypo Nr.	Sklypo plotas, m ²	Sklypo dalies plotas, m ²	PRIVALOMIEJI REIKALAVIMAI				KITI REIKALAVIMAI		
			Sklypo naudojimo būdas	Sklypo naudojimo pobūdis	Užstatymo tankis %	Užstatymo intensyvumas %		Statinio aukštis nuo žemės paviršiaus	
6a	25620	14047.9	K - Komerinės paskirties objektų teritorijos	K1 - prekybos, paslaugų ir pramonės objektų statybos; K3 - degalinių ir autoservisų statinių statybos.	25	100	29.9	A-Servitutas, suteikiantis teisę tiesi centralizuotus inžinerinės infrastruktūros tinklus (požeminės ir antžeminės komunikacijos), kelius ir takus, jeigu naudotis ir juos prižiūrėti.	pož.s. - požeminė automobilių saugykla
6b		1309.3	K - Komerinės paskirties objektų teritorijos	K1 - prekybos, paslaugų ir pramonės objektų statybos.	60	800	60.0	A-Servitutas, suteikiantis teisę tiesi centralizuotus inžinerinės infrastruktūros tinklus (požeminės ir antžeminės komunikacijos), kelius ir takus, jeigu naudotis ir juos prižiūrėti.	pož.s. - požeminė automobilių saugykla
6c		2752.2	K - Komerinės paskirties objektų teritorijos	K1 - prekybos, paslaugų ir pramonės objektų statybos.	45	125	20.0	A-Servitutas, suteikiantis teisę tiesi centralizuotus inžinerinės infrastruktūros tinklus (požeminės ir antžeminės komunikacijos), kelius ir takus, jeigu naudotis ir juos prižiūrėti.	pož.s. - požeminė automobilių saugykla
6d		1088.7	K - Komerinės paskirties objektų teritorijos	K1 - prekybos, paslaugų ir pramonės objektų statybos.	60	700	15.0	A-Servitutas, suteikiantis teisę tiesi centralizuotus inžinerinės infrastruktūros tinklus (požeminės ir antžeminės komunikacijos), kelius ir takus, jeigu naudotis ir juos prižiūrėti.	pož.s. - požeminė automobilių saugykla
6e		6422.3	K - Komerinės paskirties objektų teritorijos	K1 - prekybos, paslaugų ir pramonės objektų statybos.	40	160	20.0	A-Servitutas, suteikiantis teisę tiesi centralizuotus inžinerinės infrastruktūros tinklus (požeminės ir antžeminės komunikacijos), kelius ir takus, jeigu naudotis ir juos prižiūrėti.	pož.s. - požeminė automobilių saugykla

SUTARTINIAI ŽYMĖJIMAI	
	Detaliuoju planu numatyta užstatymo zona;
	Naikinama užstatymo zona (2,6 m nuo detaliuoju planu numatytas užstatymo zonos, 259 m ²);
	Perkeliama užstatymo zona (259 m ²);
	Naikinama užstatymo zona (1,0 m nuo detaliuoju planu numatytas užstatymo zonos, 97 m ²);
	Perkeliama užstatymo zona (22 m ²);
	Perkeliama užstatymo zona (75 m ²);

Suderinta
 AB „Klaipėdos vanduo“
 Techninio skyriaus
 Projektų valdymo grupės inžinierius
Arūnas Dieninis
 2016.11.16

PATVIRTINTA
 Klaipėdos miesto savivaldybės
 administracijos direktoriaus
 2016.12.09
 Nr. 1377
 VADYMO SKYRIUS

6e
 6422
 K1 20.0
 160
 A pož.s.

6c
 2752
 K1 20.0
 125
 A pož.s.

6d
 1089
 K1 15.0
 70
 A pož.s.

6b
 1309
 K1 60.0
 800
 A pož.s.

SUDERINTA
 Klaipėdos miesto savivaldybės administracijos
 Urbanistinės plėtros departamento
 Žemėtvarkos skyriaus vedėja
Raimonda Gružienė

2016 m. d.

Urbanistinės plėtros
 departamento direktorius
Kastytis Macijauskas

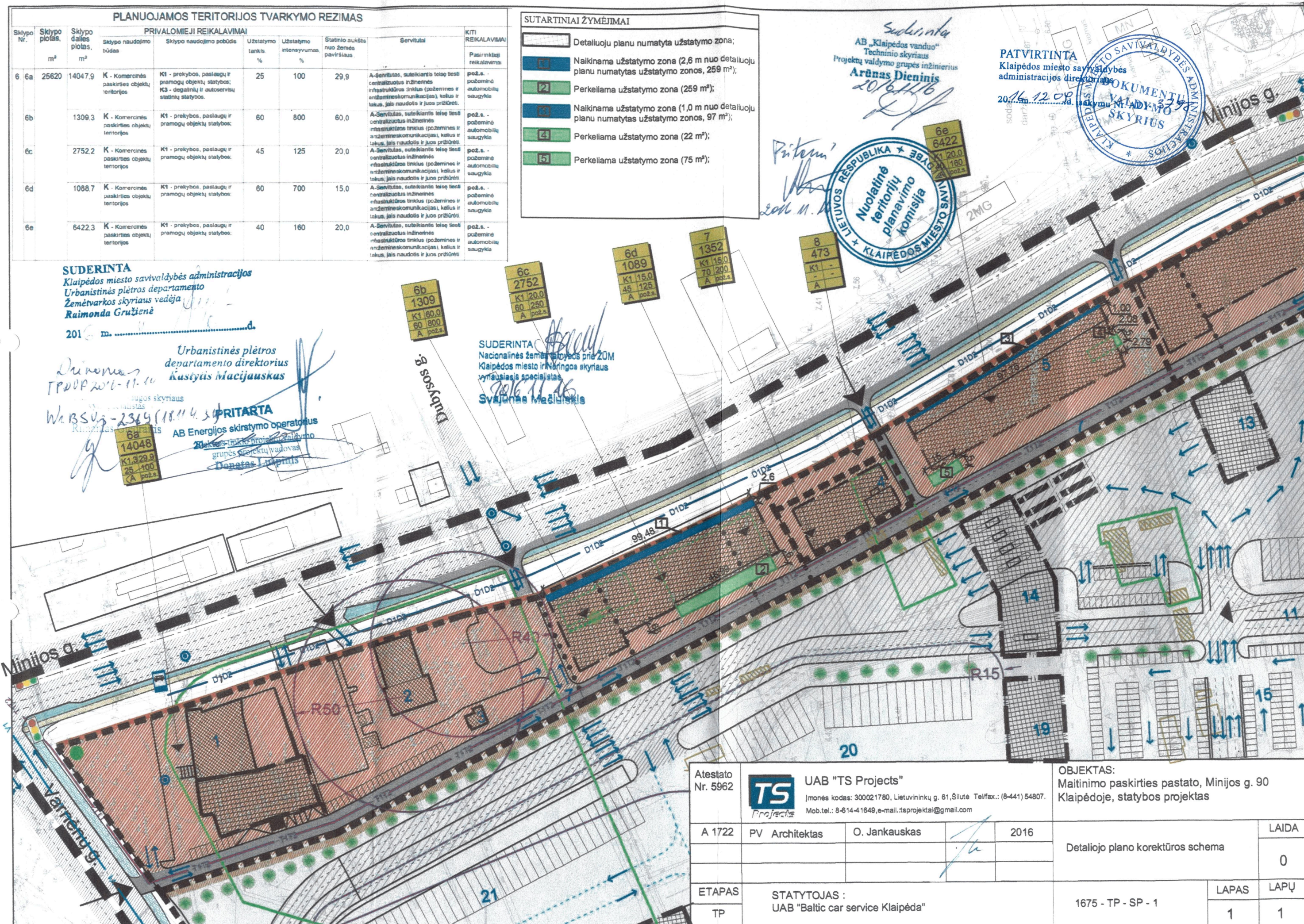
Dieninis
 TPDP 2016-11-16

WABSU-2369 (18.11.14.3)

6a
 14048
 K1 25.0
 100
 A pož.s.

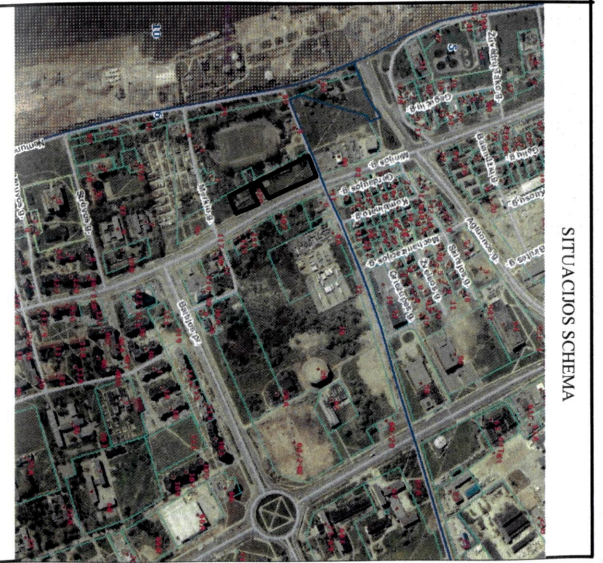
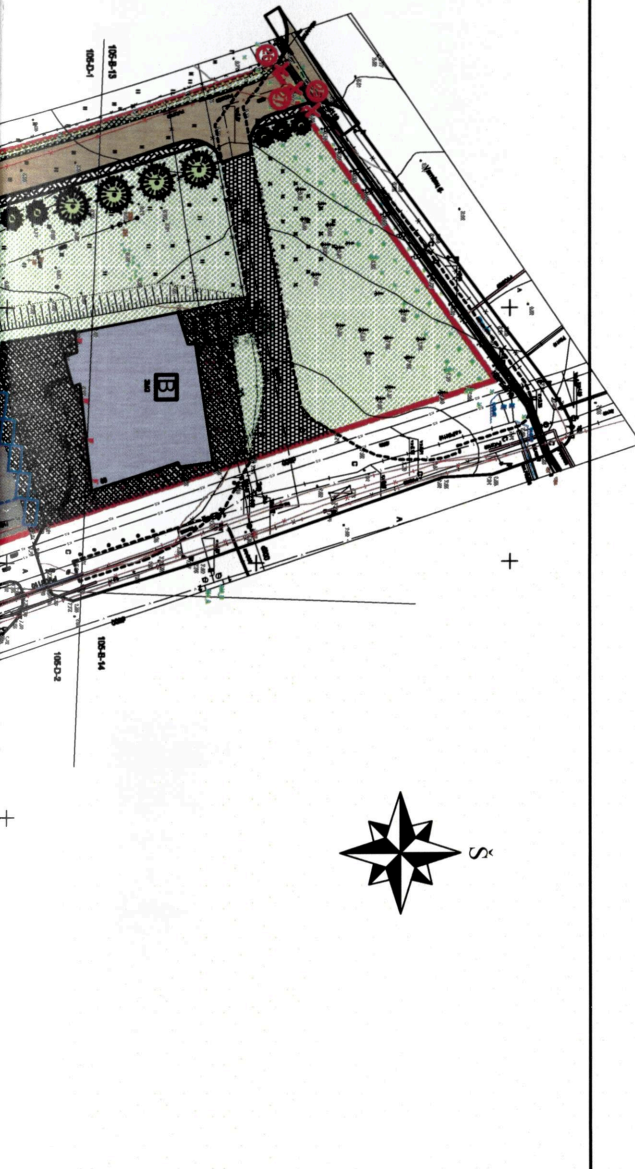
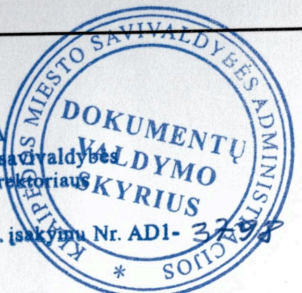
AB Energijos skirstymo operatorius
 Miesto tinklo projektų valdymo
 grupės projektų vadovas
Donatas Jūraitis

SUDERINTA
 Nacionalinės žemėtvarkos prie ŽŪM
 Klaipėdos miesto ir Neringos skyriaus
 vyriausiasis specialistas
 2016.11.16
Svajonas Mačiulis



Atestato Nr. 5962	TS Projects UAB "TS Projects"	OBJKTAS: Maitinimo paskirties pastato, Minijos g. 90 Klaipėdoje, statybos projektas	
A 1722	PV Architektas	O. Jankauskas	2016
ETAPAS	STATYTOJAS : UAB "Baltic car service Klaipėda"		1675 - TP - SP - 1
TP			LAPAS LAPŲ 1 1

PATVIRTINTA
 Klaipėdos miesto savivaldybės administracijos direktoriaus įsakymu Nr. AD1-37/2016
 2016 m. 12 09 d. įsakymu Nr. AD1-37/2016



SITUACIJOS SCHEMA

SUTARTINIAI ŽYMEJIMAI

- Sklypo riba
 - Esama stacionariame degalaine (unik. Nr. 2199-6000-4012) (uzstatytas plotas 298 m²);
 - Esamas administracinis pastatas (unik. Nr. 2199-6000-4057) (uzstatytas plotas 727 m²);
 - Atskiru projektu Nr. 1602, 2016 m. projektuojamas prekybos salonas (uzstatytas plotas 57 m²);
 - Projektuojamas mašinos paskirties pastatas (uzstatytas plotas 417 m²);
 - Projektuojamas kontenerių avanas (uzstatytas plotas 14 m²);
 - Numatoma autoplovykla (uzstatytas plotas 1270 m²);
 - Atskiru projektu Nr. 1551, 2015 m. projektuojamas prekybos paviljonas (uzstatytas plotas 75 m²);
 - Atskiru projektu Nr. 1551, 2015 m. projektuojamas prekybos paviljonas (uzstatytas plotas 75 m²);
 - Esama asfalto dangai.
 - Esama cementinė dangai.
 - Esama betoninių trinkelių dangai.
 - Esama žvyro dangai.
 - Atskiru projektu Nr. 1551, 2015 m. projektuojama betoninių trinkelių dangos aikštelė.
 - Projektuojama asfalto dangai.
 - Projektuojama betoninių trinkelių dangai.
 - Apželdintas plotas.
 - Detalioju planu numatytas servitutas kelias.
 - Būtinųjų nuotekų kanalizacijos apsaugos zona.
 - Automobilinių stovėjimo vietos.
 - Kerami medžiai.
- Numatomi atskirti želdiniai:
 1. Dizialape liepa (*Lilja pietų/lyks*)
 2. Baltalape meškylė (*Symoncarpos albus*)
 3. Paprastasis klevas, rūlinė forma (*Acer platanoides 'globosum'*)

Nr. Plane	Medžio pavadinimas liet. skersmuo	Medžio skersmuo	Komentai
1	Beržas	0,15 m	Kerama. Veikiai vykdyti trūkdamis medis.
2	Beržas	0,18 m	Kerama. Veikiai vykdyti trūkdamis medis.
3	Beržas	0,20 m	Kerama. Veikiai vykdyti trūkdamis medis.
4	Beržas	0,15 m	Kerama. Veikiai vykdyti trūkdamis medis.
5	Beržas	0,17 m	Kerama. Veikiai vykdyti trūkdamis medis.
6	Beržas	0,20 m	Kerama. Veikiai vykdyti trūkdamis medis.
7	Obelis	0,15 m	Kerama. Veikiai vykdyti trūkdamis medis.
8	Obelis	0,18 m	Kerama. Veikiai vykdyti trūkdamis medis.
9	Obelis	0,16 m	Kerama. Veikiai vykdyti trūkdamis medis.
10	Alksnis	0,18 m	Kerama. Veikiai vykdyti trūkdamis medis.
11	Obelis	0,14 m	Kerama. Veikiai vykdyti trūkdamis medis.
12	Alksnis	0,18 m	Kerama. Veikiai vykdyti trūkdamis medis.
13	Loistis	0,21 m	Kerama. Veikiai vykdyti trūkdamis medis.
14	Loistis	0,20 m	Kerama. Veikiai vykdyti trūkdamis medis.
15	Loistis	0,20 m	Kerama. Veikiai vykdyti trūkdamis medis.
16	Loistis	0,20 m	Kerama. Veikiai vykdyti trūkdamis medis.
17	Beržas	0,20 m	Kerama. Veikiai vykdyti trūkdamis medis.
18	Beržas	0,22 m	Kerama. Veikiai vykdyti trūkdamis medis.
19	Beržas	0,22 m	Kerama. Veikiai vykdyti trūkdamis medis.
20	Beržas	0,18 m	Kerama. Veikiai vykdyti trūkdamis medis.
21	Beržas	0,25 m	Kerama. Veikiai vykdyti trūkdamis medis.
22	Beržas	0,10 m	Kerama. Veikiai vykdyti trūkdamis medis.
23	Beržas	0,10 m	Kerama. Veikiai vykdyti trūkdamis medis.
24	Beržas	0,15 m	Kerama. Veikiai vykdyti trūkdamis medis.
25	Beržas	0,15 m	Kerama. Veikiai vykdyti trūkdamis medis.
26	Beržas	0,15 m	Kerama. Veikiai vykdyti trūkdamis medis.
27	Beržas	0,15 m	Kerama. Veikiai vykdyti trūkdamis medis.

Naikinami krūmynų plotas - 850 m²; Naikinamos vejos plotas - 9000 m².
PASTABA:
 Numatomos naikinti vejos būklė patenkama. Naikinami želdiniai numatomos kompensacine priemonė: dalį želdinių, medžių atskirti šlype. Želdinių atstatinami ir kompensacine priemonė: bus išsikimšus naujos medžių.

DETALIOJO PLANO KOREKTŪROS TERITORIJOS TVARKYMO REŽIMŲ PAGRINDINIŲ SPRENDINIŲ APRAŠŖMOJIMŲ LENTELĖ

Sklypo plotas m ²	Konkrečius naudojimo tipas	Žemės sklypo naudojimo būdas	Statinio aukštis			Užstatymo tankumas, % nuotaijas DP	Užstatymo tankumas, % po DP korektūros techniniu projektu	Užstatymo intensyvumas, % DP	Užstatymo intensyvumas, % korektūros techniniu projektu	Užstatymo tipas
			Nuo žemės paviršiaus, m	Altitude, m	Iki kamzo, m					
23620	Komercinės paskirties teritorijos	Komercinės paskirties objektų teritorijos	15-60	—	—	25-60	11	100-800	14	Užstatymo tipas
1	2	3	4	5	6	7	8	9	10	11

Apželdinimo plotas iki DP	Apželdinimo plotas po DP	Kietų dangų plotas iki DP	Kietų dangų plotas po DP	Esami statiniai ir inžiniai	Projektuojami statiniai ir inžiniai	Statinų skaičius (nuo-iki)	Statinų paskirtys	Kiti
12	13	14	15	16	17	18	19	20
7322 m ²	5550 m ²	15385 m ²	Stacionari degalinė (unik. Nr. 2199-6000-4012), mašinos administracinis pastatas (unik. Nr. 2199-6000-4057)	Prekybos salonas (Nu. C), mašinos paskirties pastatas (Nu. 1), kontenerių aptvaras (Nu. 2), autoplovykla (Nu. 3), stoginė (Nu. 4), stoginė (Nu. 5)	1-3	Prekybos administracinė pastatų	XLIX. Vardinteriko, lietaus ir fekalinės kanalizacijos tinklai ir inžininių apsaugos zonos - 5929 m ² ; VIII. Kuro tiekimo bazis, degalinių ir kietlojo kuro cechų apsaugos zonos - 6564 m ² ; I. Ryšių linijų apsaugos zonos - 750 m ² ; VI. Elektros linijų apsaugos zonos - 1705 m ²	Specialiosios žemės ir miško naudojimo sąlygos (LR vyriausybės nutarimas 1992-05-12 Nr. 343 ir valstybinės redakcijos)

Atlikėjų vardas, pavilnis	UAB "T.S. PROJECTS"
Koordinatinių sistemų LIS3D	UAB "T.S. PROJECTS"
Paraišius	UAB "T.S. PROJECTS"
Geografinė vieta	UAB "T.S. PROJECTS"
Užtikrinimas	UAB "T.S. PROJECTS"

Atsialio Nr. 5962	UAB "T.S. PROJECTS"	OBJEKTAS:	Mašinos paskirties pastato, Mišijos g. 90 Klaipėdoje, statybos projektas
A 1722	PV Architektas	2016	
ETAPAS	STATYTOJAS: UAB "Baltic car service Klaipėda"	1875 - TP - SP - 2	LAPAS LAPŲ
TP		1	1