



**KLAIPĖDOS MIESTO SAVIVALDYBĖS
ADMINISTRACIJOS DIREKTORIUS**

ĮSAKYMAS

**DĖL STATYBOS ZONOS, STATYBOS RIBOS IR SUSISIEKIMO KOMUNIKACIJŲ
IŠDĖSTYMO PRINCIPŲ KOREGAVIMO ŽEMĖS SKLYPE NEMUNO G. (SKLYPŲ
KAD. NR. 2101/0010:1 IR KAD. NR. 2101/8001:3), KLAIPĖDOJE, TECHNINIO
PROJEKTO RENGIMO METU**

2016 m. gruodžio 21 d. Nr. AD1-3935
Klaipėda

Vadovaudamasis Lietuvos Respublikos vietos savivaldos įstatymo 29 straipsnio 8 dalies 2 punktu, Lietuvos Respublikos teritorijų planavimo įstatymo 28 straipsnio 8 dalimi, Kompleksinio teritorijų planavimo dokumentų rengimo taisyklių, patvirtintų Lietuvos Respublikos aplinkos ministro 2014 m. sausio 2 d. įsakymu Nr. D1-8 „Dėl Kompleksinio teritorijų planavimo dokumentų rengimo taisyklių patvirtinimo“, 323.1 papunkčiu, atsižvelgdamas į Nuolatinės teritorijų planavimo komisijos 2016 m. gruodžio 7 d. protokole Nr. (21.96)-AR14-74 pateiktas išvadas ir į VĮ Klaipėdos valstybinio jūrų uosto direkcijos 2016 m. gruodžio 12 d. prašymą:

1. Tvirtinu uosto ir rezervinės uosto teritorijos tarp Baltijos pr. tęsinio ir Senosios Smiltelės g., Klaipėdoje, detaliuoju planu, patvirtintu Klaipėdos miesto savivaldybės tarybos 2011 m. birželio 30 d. sprendimu Nr. T2-211, nustatytų teritorijos tvarkymo ir naudojimo režimų reikalavimų – statybos zonos, statybos ribos ir susisiekiama komunikacijų išdėstymo principų koregavimą žemės sklype Nemuno g. (sklypų kad. Nr. 2101/0010:1 ir kad. Nr. 2101/8001:3), Klaipėdoje, rengiant geležinkelio kelio Nr. 214 naujos statybos ir geležinkelio kelių Nr. 201, Nr. 213 ir Nr. 3 techninį projektą, nesukeliant naujų neigiamų padarinių gyvenimo ir aplinkos kokybei, nekeičiant privalomų teritorijų tvarkymo ir naudojimo režimų reikalavimų (pridedamas koregavimo brėžinys ir aiškinamasis raštas).

2. Įpareigoju planavimo organizatorių ne vėliau kaip per 5 darbo dienas nuo teritorijų planavimo dokumento patvirtinimo dienos pateikti duomenis dokumentui registruoti Lietuvos Respublikos teritorijų planavimo dokumentų registre.

3. Nustatau, kad detaliojo plano koregavimas įsigalioja kitą dieną po jo įregistravimo ir paskelbimo Lietuvos Respublikos teritorijų planavimo registre.

Šis įsakymas gali būti skundžiamas Lietuvos Respublikos administracinių bylų teisenos įstatymo nustatyta tvarka.

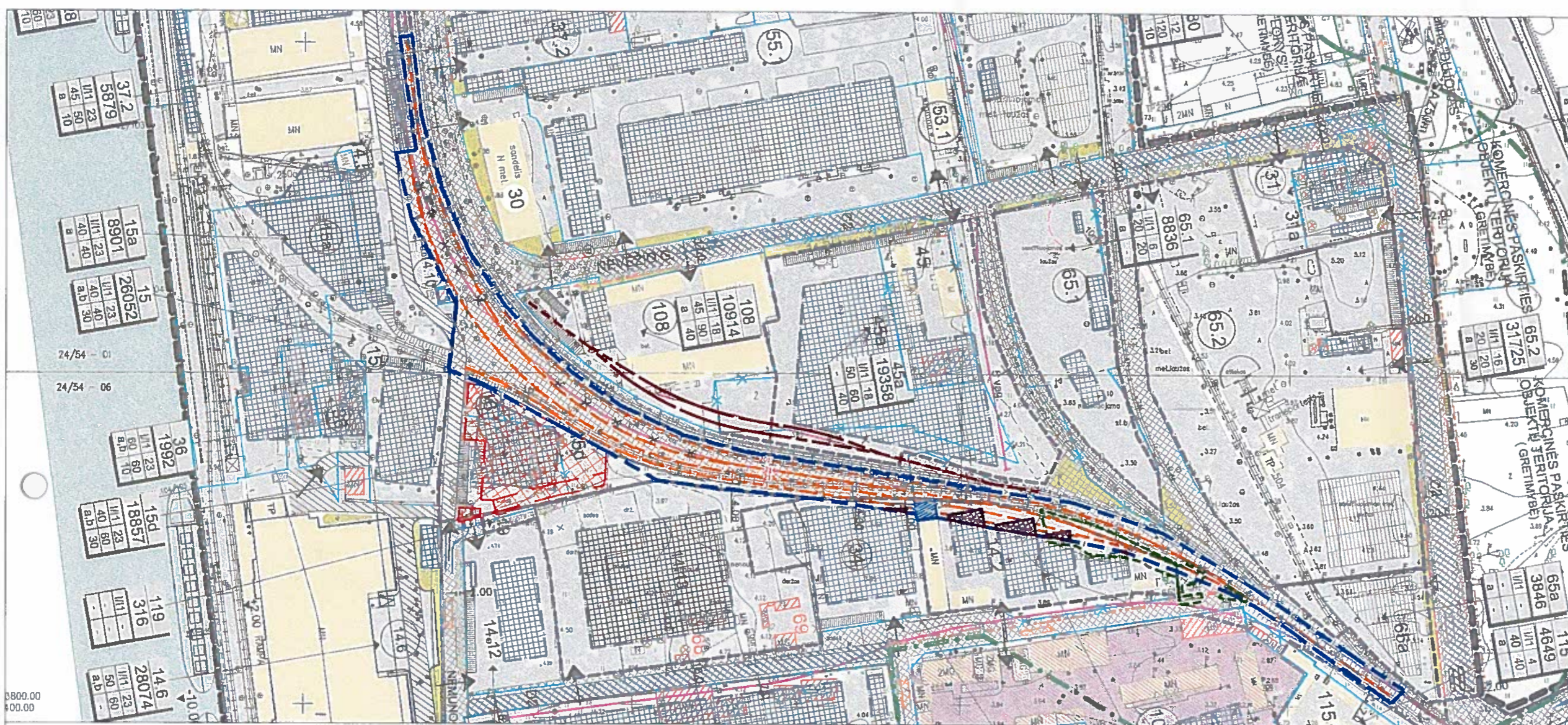
Savivaldybės administracijos direktorius

Saulius Budinas



Parengė
Architektūros poskyrio vyriausioji specialistė

Ona Petrutienė, tel. 39 61 60
2016-12-19



PATVIRTINTA
Klaipėdos miesto savivaldybės
administracijos direk...

2016.12.21

SUTARTINIAI ŽENKLAI DETALIAJO PLANO KOREGAVIMUI

	DETALIAJO PLANO DALIJO RIBA
	ESAMOS VALSTYBINIO UOSTO TERITORIJOS RIBA
	UOSTO REZERVINĖS TERITORIJOS RIBA
	BALTIJOS PR. TEŠINIO IR SENOSIOS SMILTĖS G. ESAMOS GATVĖS IR PRAVAŽAVIMAI
	ESAMOS STATINIAI
	ESAMOS GYVENAMASIS UŽSTATYMAS
	KVILJO MUONIJAMŲ SKLYPŲ / REGISTRUOTŲ VĮ REGISTRŲ CENTRO KLAIPĖDOJE PŪLAIK. RIBOS
	NUMATOMAS SKLYPO RIBOS
	NUMATOMAS AKUSTINIS EKŠANAS
	GATVĖS RAJONOCHIJ LĖNIA
	APSAUGOS ZONOS RIBA
	NAKŪNAMŲ GELEŽINKELIŲ
	NAKŪNAMŲ GATVĖS IR PRAVAŽAVIMAI
	NUMATOMOS GATVĖS IR PRAVAŽAVIMAI
	REKONSTRUOJAMOS GATVĖS
	STATINIŲ STATYBOS ZONA
	REKONSTRUOJAMŲ STATINIŲ STATYBOS ZONA
	UŽSTATYMO RIBA
	SKORTIŲ REGULIANTŲ RIBOS
	HUMATOMOS SKLYPŲ RIBOS
	SUSISIEKIMO IR BŽ. TINKLŲ KORIDORŲ ZONA
	KELIO SERVITUOTO DALIJO RIBA
	HUMATOMI GELEŽINKELIAI
	AUTOMOBILIŲ STOVĖJIMO VIETA
	BANDĖLIJIMO PLOTAI
	ANTRAEJIAI DVIRAČIŲ TAKAI
	HUMATOMI PEŠIČIŲ TAKAI
	PLANUOJAMOS TERITORIJOS RIBA
	KROVINIO TRANSPORTO ESAMO KRYPTIS
	TRANSPORTO JUDEJIMO KRYPTIS
	PAGRINDINIAI VAŽAVIMAI - IŠVAŽAVIMAI
	PRESGAUBIRIAM IŠVAŽAVIMAI
	ESAMŲ OBJEKTŲ EKSPLIKACIJOS Nr.
	NAUJAI FORMUOJAMŲ SKLYPŲ EKSPLIK. Nr.
	GRALINAMŲ STATINIŲ EKSPLIKACIJOS Nr.
	KERTAMI MEDŽIAI
	GRALINAMŲ STATINIŲ
	BIOLOMA "PILIES" PABŪRIMO KONTROLĖS PUNKTO RIBA
	ŽALI PLOTAI

PASTABOS
1. Brėžinio pagrindas - 2011-06-30 d. Klaipėdos miesto savivaldybės tarybos sprendimu Nr. T2-211 patvirtinto Uosto ir rezervinės uosto teritorijos tarp Baltijos pr. tešinio ir senosios Smiltės g., Klaipėdoje, detaliojo plano pagrindinis brėžinys - Teritorijos užstatymo reglamentas.
2. Kadangi detaliojo plano koregavimu brėžinys parengtas galiojančio detaliojo plano pagrindu, kurio matavimai yra netikslius, todėl normuojamais atstumais ir matavimais žiūrėti pridetuose sklypo plano brėžiniuose.

IŠTRAUKA IŠ UOSTO IR REZERVINĖS UOSTO TERITORIJOS TARP BALTIJOS PR. TEŠINIO IR SENOSIOS SMILTĖS G., KLAIPĖDOJE DETALIOJO PLANO PATVIRTINTO 2011-06-30 SPRENDIMU NR. T2-211

Privačioji teritorijos tvarymo režimo reikavimai:

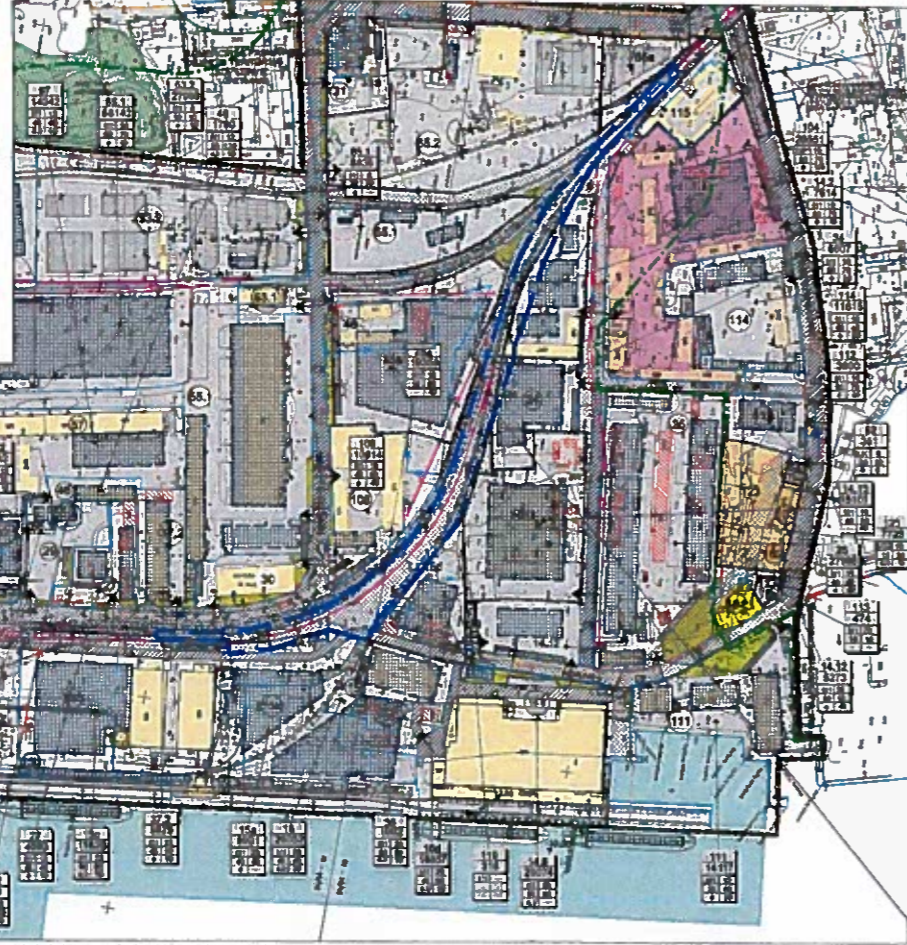
- 1- Teritorijos (šarminio sklypo) naudojimo būdai ir pobūdis:

1	2
3	4
- 2- Laisvės pasiekimo būdai (problemos)
- 3- Laisvės šarminio sklypo užstatymo turtumas (%)
- 4- Laisvės šarminio sklypo užstatymo intensyvumas (%)

a,b,c - privačioji teritorijos tvarymo ir naudojimo režimo reikavimai:
a - šarminis, b - šarminis, c - šarminis

Prioritetinė teritorijos naudojimo būdai ir pobūdis:

- 1- Susisiekimo ir informacijos komunikacijų aptarnavimo objektų statybos teritorija
- 2- Komercinės paskirties objektų teritorija
- 3- Pramonės ir sandėliavimo objektų teritorija
- 4- Verslo ir paslaugų teritorija
- 5- Viešųjų ir dviračių / daugiabučių gyvenamajam pastatų teritorija



SUTARTINIAI ŽENKLAI

	DETALIAJO PLANO DALIJO RIBA
	ESAMOS VALSTYBINIO UOSTO TERITORIJOS RIBA
	UOSTO REZERVINĖS TERITORIJOS RIBA
	BALTIJOS PR. TEŠINIO IR SENOSIOS SMILTĖS G. ESAMOS GATVĖS IR PRAVAŽAVIMAI
	ESAMOS STATINIAI
	ESAMOS GYVENAMASIS UŽSTATYMAS
	KVILJO MUONIJAMŲ SKLYPŲ / REGISTRUOTŲ VĮ REGISTRŲ CENTRO KLAIPĖDOJE PŪLAIK. RIBOS
	NUMATOMAS SKLYPO RIBOS
	NUMATOMAS AKUSTINIS EKŠANAS
	GATVĖS RAJONOCHIJ LĖNIA
	APSAUGOS ZONOS RIBA
	NAKŪNAMŲ GELEŽINKELIŲ
	NAKŪNAMŲ GATVĖS IR PRAVAŽAVIMAI
	NUMATOMOS GATVĖS IR PRAVAŽAVIMAI
	REKONSTRUOJAMOS GATVĖS
	STATINIŲ STATYBOS ZONA
	REKONSTRUOJAMŲ STATINIŲ STATYBOS ZONA
	UŽSTATYMO RIBA
	SKORTIŲ REGULIANTŲ RIBOS
	HUMATOMOS SKLYPŲ RIBOS
	SUSISIEKIMO IR BŽ. TINKLŲ KORIDORŲ ZONA
	KELIO SERVITUOTO DALIJO RIBA
	HUMATOMI GELEŽINKELIAI
	AUTOMOBILIŲ STOVĖJIMO VIETA
	BANDĖLIJIMO PLOTAI
	ANTRAEJIAI DVIRAČIŲ TAKAI
	HUMATOMI PEŠIČIŲ TAKAI
	PLANUOJAMOS TERITORIJOS RIBA
	KROVINIO TRANSPORTO ESAMO KRYPTIS
	TRANSPORTO JUDEJIMO KRYPTIS
	PAGRINDINIAI VAŽAVIMAI - IŠVAŽAVIMAI
	PRESGAUBIRIAM IŠVAŽAVIMAI
	ESAMŲ OBJEKTŲ EKSPLIKACIJOS Nr.
	NAUJAI FORMUOJAMŲ SKLYPŲ EKSPLIK. Nr.
	GRALINAMŲ STATINIŲ EKSPLIKACIJOS Nr.
	KERTAMI MEDŽIAI
	GRALINAMŲ STATINIŲ
	BIOLOMA "PILIES" PABŪRIMO KONTROLĖS PUNKTO RIBA
	ŽALI PLOTAI

Urbanistinės plėtros departamento direktorius
Kastytis Macijauskas

SUDERINTA
Klaipėdos miesto savivaldybės Urbanistinės plėtros, urbanizacijos ir žemės ūkio skyriaus vedėjas
Raimonda Grubienė

SUDERINTA
Nacionalinės žemės ūkio politikos ir žemės ūkio skyriaus vyriausiasis specialistas
Svajonas Mačiulis

SUDERINTA
Nacionalinio visuomenės sveikatos centro prie Sveikatos apsaugos ministerijos Klaipėdos departamentas
Visuomenės sveikatos saugos skyriaus vedėjas pavaduotoja
Alma Mikutytė

SUDERINTA
Architektūros ir miesto planavimo skyriaus architektūros poskyrio vedėjas
Juryus Mockus

AB "Klaipėdos vaivada"
Techninio skyriaus Projektų valdymo grupės vadovė
Arūnas Dieningis

PRITARTA
2016-11-02

PRITARTA
Klaipėdos apskrities priešgaisrinės apsaugos skyriaus Statybos priežiūros poskyčio inspektorius
Jūstis Gerdauskaitis

PRITARTA
AB "Klaipėdos energija"
Silaus tiekimo tarnybos vadovas
Arūnas Smaguris

PRITARTA
2016-11-02

PRITARTA
2016-11-02

PRITARTA
2016-11-02

ATSARGIAI RYŠIŲ KABELIAI
Prieš pradėdami kabelių trasas nustatyti žemės atsparumą ir atlikti žemės matavimus

PRITARTA
Energijos skirstymo operatorius
2016-11-02

PRITARTA
Dujų tinklo projektavimo grupės vadovas
Irena Jankauskaitė

PRITARTA
2016-10-12

PRITARTA
2016-10-12

PRITARTA
2016-10-12

PRITARTA
2016-10-12



AIŠKINAMASIS RAŠTAS

Statytojas: VĮ Klaipėdos valstybinio jūrų uosto direkcija.

Projekto pavadinimas: Geležinkelio kelio Nr. 214 naujos statybos ir geležinkelio kelių Nr.201⁴, Nr. 213 ir Nr. 3 rekonstravimo projektas, Klaipėdos m. sav. Klaipėdos m., Nemuno g.

Statinių grupės, statinio adresas: Nemuno g., Klaipėdos m. sav. sklypai kad. Nr.2101/0010:1; kad. Nr.2101/8001:3.

Planuojama teritorija: projektuojamas objektas yra Klaipėdos miesto savivaldybės pietinėje dalyje, UAB „Birių krovinių terminalas“ nuomojamoje Klaipėdos valstybinio jūrų uosto teritorijoje. Žemės sklypai nuosavybės teise priklauso Lietuvos Respublikai, patikėjimo teise valdo: VĮ Klaipėdos valstybinio jūrų uosto direkcija (žemės sklypą kad. Nr.2101/0010:1) ir AB „Lietuvos geležinkeliai“ (žemės sklypą kad. Nr.2101/8001:3).

Planavimo tikslai: žemės sklypo kad.Nr.2101/0010:1 teritorijos dalyje ir žemės sklype kad. Nr.2101/8001:3 adresu: Nemuno g., Klaipėdoje, koreguoti galiojančio 2011-06-30 d. Klaipėdos miesto savivaldybės tarybos sprendimu Nr.T2-211 patvirtinto Uosto ir rezervinės uosto teritorijos tarp Baltijos pr. tęsinio ir senosios Smiltelės g., Klaipėdoje, detaliojo plano sprendinius, nekeičiant žemės naudojimo paskirties, būdo, pobūdžio, teritorijos tvarkymo ir naudojimo reglamentų, pakoreguoti planuojamos teritorijos susisiekimo komunikacijų organizavimo sprendinius, numatant geležinkelio kelio Nr.214 naują statybą ir geležinkelio kelių Nr.201⁴, Nr.213 ir Nr.3 rekonstrukciją.

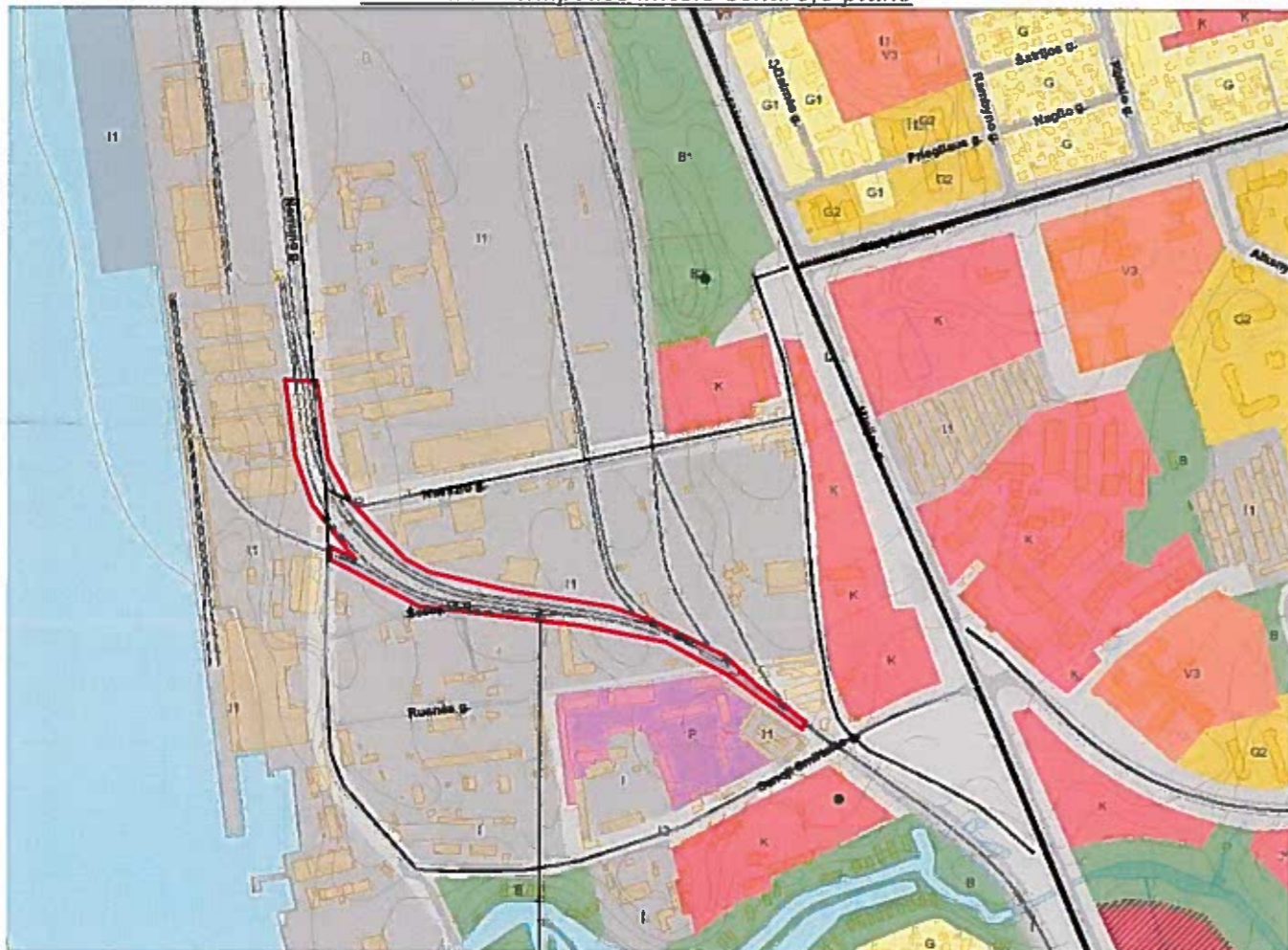
Esamos teritorijos (žemės sklypų) užstatymo vertinimas

Projektuojamas objektas yra Klaipėdos apskrityje, Klaipėdos miesto savivaldybės pietinėje dalyje, AB „Birių krovinių terminalas“ nuomojamoje Klaipėdos valstybinio jūrų uosto teritorijoje. Žemės sklypai nuosavybės teise priklauso Lietuvos Respublikai ir valstybinės žemės patikėjimo teisės pagrindu yra valdomi VĮ KVJUD, (sklypo kad. Nr. 2101/0010:1) ir AB „Lietuvos geležinkeliai“ (sklypo kad. Nr. 2101/8001:3).

Informacija apie tvarkomą teritoriją

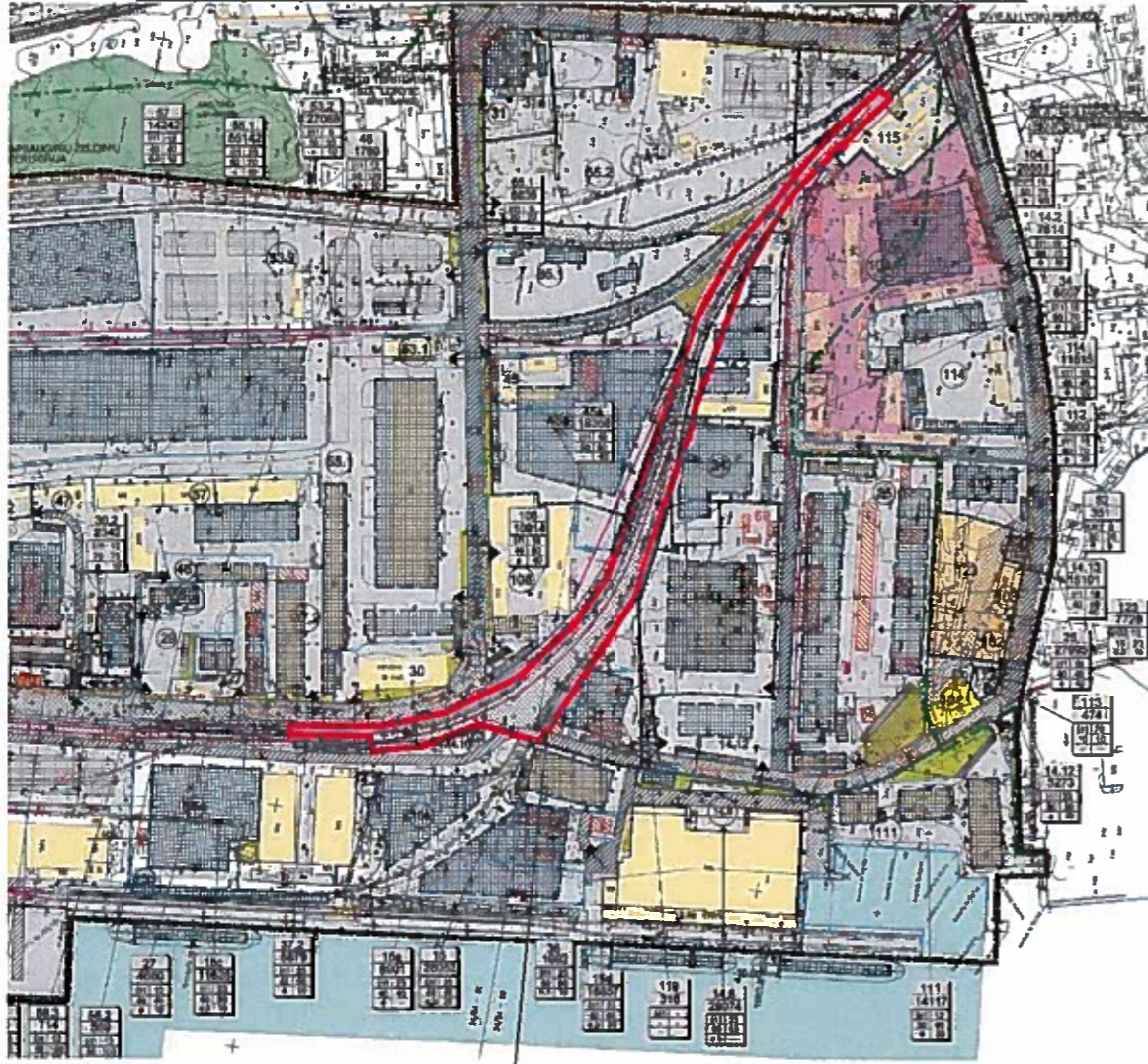
1. Teritorijos adresas: Nemuno g., Klaipėdos miestas
2. Žemės sklypai: kad. Nr. 2101/0010:1, kad. Nr. 2101/8001:3 Klaipėdos m. k. v.
3. Nuomojamos žemės sklypo dalies plotas - 1,5630 ha; 1,7523 ha; 4,1965 ha; 0,8901 ha; 0,3548 ha; 1,0198 ha.
4. Detaliajame plane numatytas - teritorijos naudojimo būdas: susisiekimo ir inžinerinių komunikacijų aptarnavimo objektų statybos teritorijos.
5. Žemės sklypai nuosavybės teise priklauso: Lietuvos Respublika
6. Valstybinės žemės patikėjimo teise valdo: VĮ „Klaipėdos valstybinio jūrų uosto direkcija“ ir AB „Lietuvos geležinkeliai“.
7. Sudarytos nuomos sutartys su UAB „Birių krovinių terminalas“
2012-02-14 d. sutartis Nr. 20-08/2012ž/20-2012-82
2016-06-28 d. sutartis Nr. 20-22/2016ž/20-2016-444
2014-02-26 d. sutartis Nr. 20-04/2014ž/20-2014-50
2015-08-13 d. sutartis Nr. 20-34/2015ž/20-2015-368

Ištrauka iš Klaipėdos miesto bendrojo plano



Planuojama teritorija Klaipėdos miesto bendrajame plane yra pažymėta kaip inžinerinės infrastruktūros teritorija.

Ištrauka iš 2011-06-30 d. sprendimu Nr.T2-211 patvirtinto Uosto ir rezervinės uosto teritorijos tarp Baltijos pr. tęsinio ir Senosios Smiltelės g., Klaipėdoje detaliojo plano



Planuojama geležinkelio kelio Nr.214 nauja statyba ir geležinkelio kelių Nr.201', Nr.213 ir Nr.3 rekonstrukcija.

2011-06-30 d. Klaipėdos miesto savivaldybės administracijos tarybos sprendimu Nr.T2-211 patvirtintu detalioju planu nustatyti privalomieji teritorijos tvarkymo ir naudojimo režimo reikalavimai:

Detaliojo plano sprendiniai detalioju planu suformuotam žemės sklypui Nr.14.2 (Rusnės g.19):

Teritorijos naudojimo tipas – kitos paskirties žemė, susisiekimo ir inžinerinių komunikacijų objektų statybos.

Sklypo plotas – 7614 m²;

Leistinas pastatų aukštis – 16 m.

Leistinas žemės sklypo užstatymo tankumas – 60 %.

Leistinas žemės sklypo užstatymo intensyvumas – 70 %.

Sklypo naudotojas (nuomininkas) – UAB „Birių krovinių terminalas“.

Rengiamu detaliojo plano koregavimo projektu koreguojamos (naikinama dalis) sklype Nr.14.2 suplanuotų statybos zonų ir ribų dalis trukdančias projektuojamų geležinkelio kelių statybai/rekonstrukcijai.

Numatoma nugriauti pastato unikalus Nr.2196-0020-0012 dalį, trukdančią geležinkelio kelių statybai, pridedamas sutikimas. Pagal VI Registrų centro duomenis pastato savininkas UAB „Birių krovinių terminalas“.

Detaliojo plano sprendiniai detaliuoju planu suformuotam žemės sklypui Nr.14.13:

Teritorijos naudojimo tipas – kitos paskirties žemė, susisiekimo ir inžinerinių komunikacijų objektų statybos.

Sklypo plotas – 15101 m²;

Leistinas pastatų aukštis – 16 m.

Leistinas žemės sklypo užstatymo tankumas – 40 %.

Leistinas žemės sklypo užstatymo intensyvumas – 50 %.

Sklypo naudotojas (nuomininkas) – UAB „Birių krovinių terminalas“.

Detaliojo plano sprendiniai detaliuoju planu suformuotam žemės sklypui Nr.15d (Nemuno g.163):

Teritorijos naudojimo tipas – kitos paskirties žemė, susisiekimo ir inžinerinių komunikacijų objektų statybos.

Sklypo plotas – 18857 m²;

Leistinas pastatų aukštis – 23 m.

Leistinas žemės sklypo užstatymo tankumas – 40 %.

Leistinas žemės sklypo užstatymo intensyvumas – 60 %.

Sklypo naudotojas (nuomininkas) – UAB „Birių krovinių terminalas“.

Detaliojo plano sprendiniai detaliuoju planu suformuotam žemės sklypui Nr.15 (Nemuno g.24):

Teritorijos naudojimo tipas – kitos paskirties žemė, susisiekimo ir inžinerinių komunikacijų objektų statybos.

Sklypo plotas – 26052 m²;

Leistinas pastatų aukštis – 23 m.

Leistinas žemės sklypo užstatymo tankumas – 40 %.

Leistinas žemės sklypo užstatymo intensyvumas – 40 %.

Sklypo naudotojas (nuomininkas) – UAB „Birių krovinių terminalas“.

Detaliojo plano sprendiniai detaliuoju planu suformuotam žemės sklypui Nr.15a (Nemuno g.24):

Teritorijos naudojimo tipas – kitos paskirties žemė, susisiekimo ir inžinerinių komunikacijų objektų statybos.

Sklypo plotas – 8901 m²;

Leistinas pastatų aukštis – 23 m.

Leistinas žemės sklypo užstatymo tankumas – 40 %.

Leistinas žemės sklypo užstatymo intensyvumas – 40 %.

Sklypo naudotojas (nuomininkas) – UAB „Birių krovinių terminalas“.

Detaliojo plano sprendiniai detaliuoju planu suformuotam žemės sklypui Nr.15c (Nemuno g.24):

Teritorijos naudojimo tipas – kitos paskirties žemė, susisiekimo ir inžinerinių komunikacijų objektų statybos.

Sklypo plotas – 11628 m²;

Leistinas pastatų aukštis – 23 m.

Leistinas žemės sklypo užstatymo tankumas – 60 %.

Leistinas žemės sklypo užstatymo intensyvumas – 60 %.

Sklypo naudotojas (nuomininkas) – UAB „Birių krovinių terminalas“.

Detaliojo plano sprendiniai detaliuoju planu suformuotam žemės sklypui Nr.34 (Rusnės g.19a):

Teritorijos naudojimo tipas – kitos paskirties žemė, susisiekimo ir inžinerinių komunikacijų objektų statybos.

Sklypo plotas – 6607 m²;

Leistinas pastatų aukštis – 16 m.

Leistinas žemės sklypo užstatymo tankumas – 60 %.

Leistinas žemės sklypo užstatymo intensyvumas – 70 %.

Sklypo naudotojas (nuomininkas) – UAB „Birių krovinių terminalas“.

Rengiamu detaliojo plano koregavimo projektu koreguojamos (naikinama dalis) sklype Nr.34 suplanuotos statybos zonos ir ribos dalį trukdančių projektuojamų geležinkelio kelių statybai/rekonstrukcijai.

Aplinkosauga

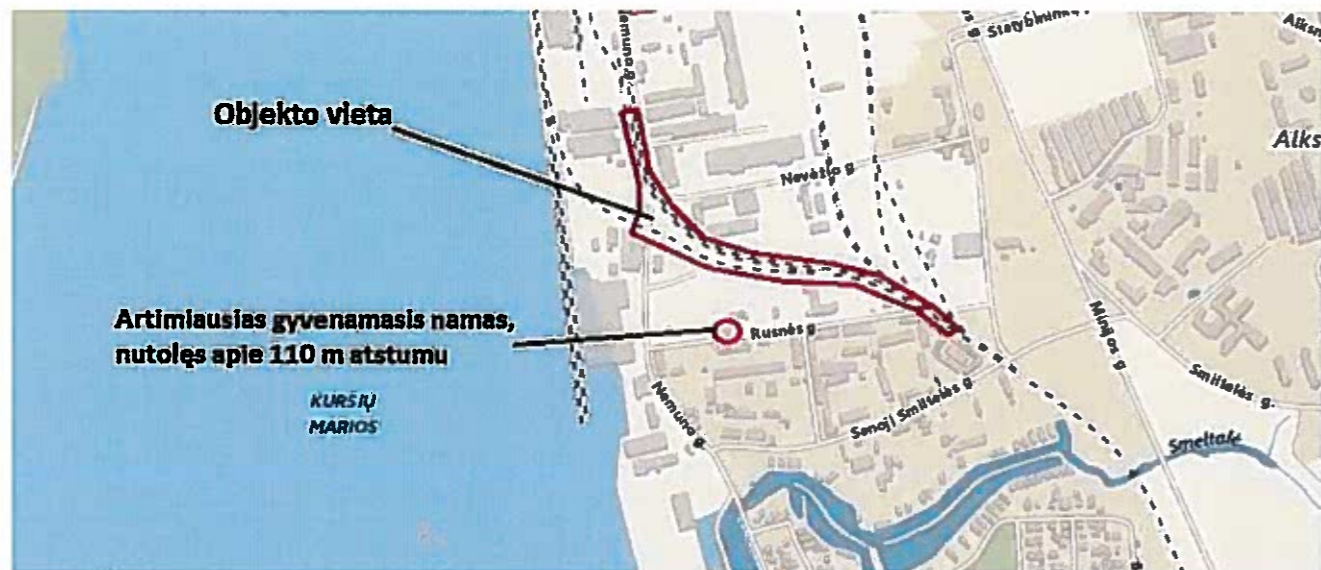
Planuojama veikla – geležinkelio kelių statyba, analizuojamoje teritorijoje jau yra eksploatuojami geležinkelio keliai, todėl planuojama veikla vertinama kaip esamos vykdomos veiklos plėtojimas ir modernizavimas.

Vadovaujantis LR Planuojamos ūkinės veiklos poveikio aplinkai vertinimo įstatymu (Žin., 1996, Nr.82-1965 bei vėlesnėmis redakcijomis) nėra kriterijų pagal kuriuos reikėtų atlikti poveikio aplinkai vertinimo procedūras (pridedamas Aplinkos apsaugos agentūros Poveikio aplinkai vertinimo departamento 2016-09-01 d. raštas Nr.(15.9)-A4-8812 Dėl poveikio aplinkai vertinimo procedūrų taikymo.)

Triukšmas ir oro tarša

Triukšmo pasekmės gyvenamajai aplinkai vertinamos, atsižvelgiant į leidžiamus ekvivalentinius triukšmo lygius gyvenamųjų bei visuomeninės paskirties pastatų aplinkoje, kurie nurodyti higienos normose HN 33:2011 „Triukšmo ribiniai dydžiai gyvenamuosiuose ir visuomeninės paskirties pastatuose bei jų aplinkoje“. Vadovaujantis minėta higienos norma HN 33:2011, triukšmo ribiniai dydžiai taikomi gyvenamuosiuose pastatuose, visuomeninės paskirties pastatuose bei šių pastatų, išskyrus maitinimo ir kultūros paskirties pastatus, aplinkoje, apimančioje žemės sklypų, kuriuose pastatyti nurodytieji pastatai, ribas ne didesniu nei 40 m atstumu nuo pastatų sienų.

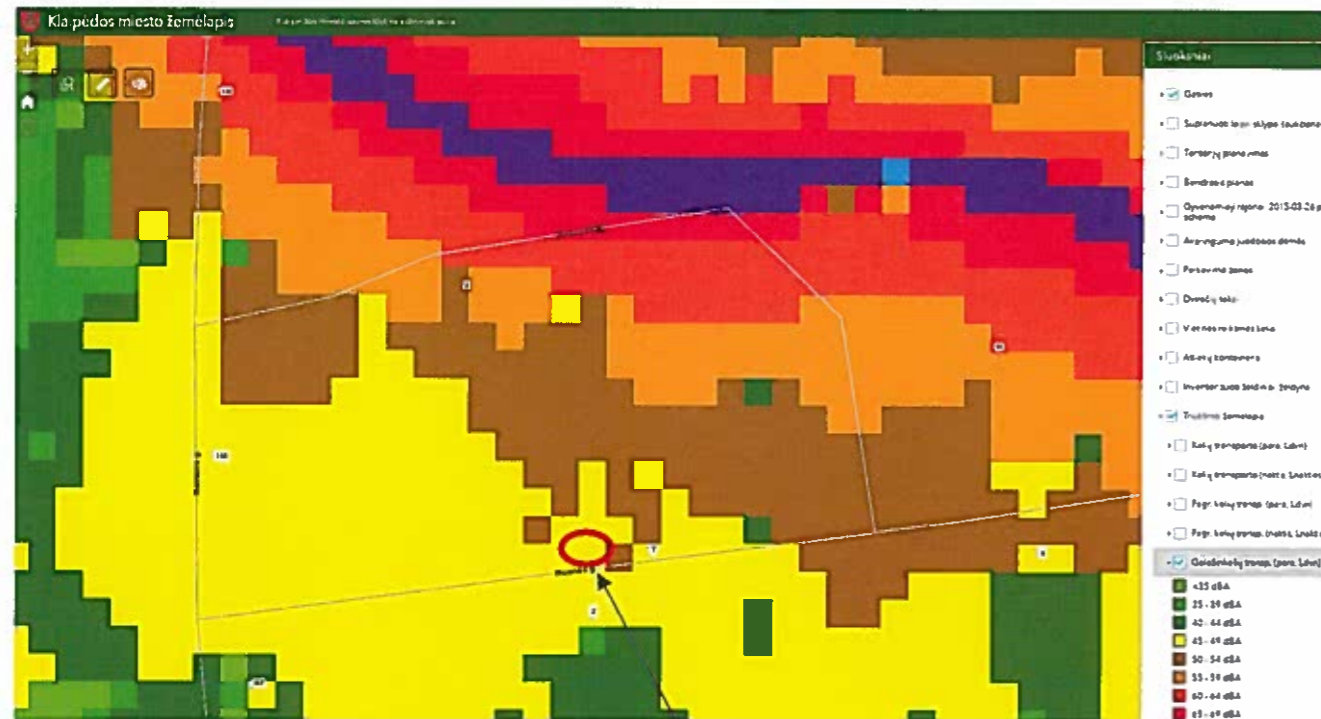
Artimiausias gyvenamasis pastatas-adresu Rusnės g. 7 (unikalus Nr.2195-2001-7022) yra nutolęs ~110 m atstumu (žr. pav.), o visuomeninės paskirties veikiančių pastatų planuojamų rekonstruoti geležinkelių teritorijoje nėra.



Gyvenamasis namas su priklausiniais adresu- Rusnės g. 7, yra žemės sklype kad. Nr.2101/0010:1, kurio paskirtis – kita, susisiekimo ir inžinerinių komunikacijų aptarnavimo objektų teritorijos, t.y. Klaipėdos valstybinio jūrų uosto teritorijoje.

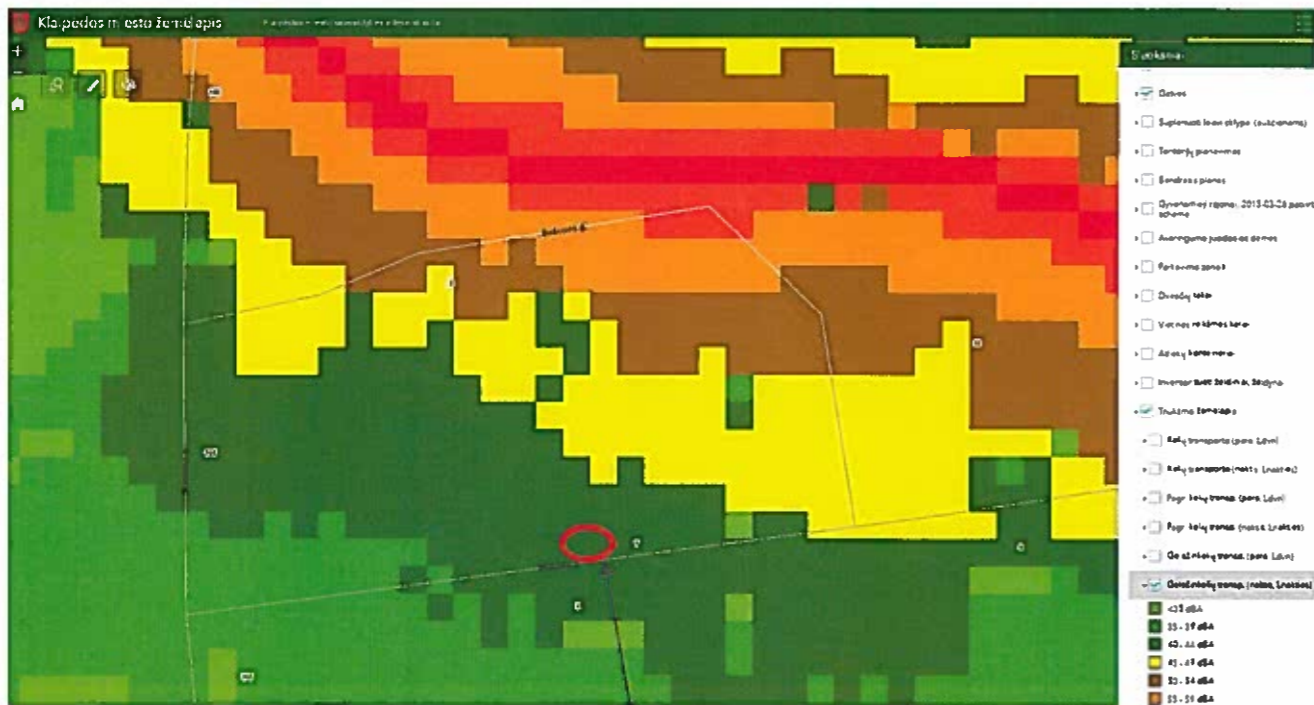
Pagal 2011-06-30 d. sprendimu Nr.T2-211 patvirtinto detaliojo plano sprendinius Uosto teritorijoje esantį gyvenamąjį namą su priklausiniais adresu- Rusnės g. 7 (detalijame plane pažymėtas Nr.68), yra numatyta griauti dėl inžinerinės infrastruktūros plėtros. Šiuo metu vyksta parengiamieji darbai.

Vadovaujantis Klaipėdos miesto savivaldybės užsakymu sudarytais Triukšmo žemėlapiais (<http://kmsa.maps.arcgis.com>) geležinkelių transporto keliamas triukšmas neviršija ribinių verčių reglamentuotų HN 33:2011 „Triukšmo ribiniai dydžiai gyvenamuosiuose ir visuomeninės paskirties pastatuose bei jų aplinkoje“.



Geležinkelių transporto keliamas triukšmas (para, Ldvn) adresu: Rusnės g. 7

Pagal Klaipėdos miesto savivaldybės užsakymu sudaryto Geležinkelių transporto (para, Ldvn) triukšmo žemėlapio duomenis ties pastatu Rusnės g.7 paros triukšmas yra 45-49 dBA, neviršija HN33:2011 reglamentuotų ribinių verčių (pagal HN 33:2011 2 lentelę: Ldvn – 65 dBA). Pagal UAB „Birių krovinių terminalo“ pateikiamus duomenis (UAB „BKT“ raštas pridedamas) šiuo metu geležinkelio keliais Nr.213 ir Nr.3 yra praleidžiami 6 sąstatai per parą, po geležinkelio kelių statybos ir rekonstrukcijos numatoma geležinkelio keliais Nr.214, Nr.213 ir Nr.3 praleisti 8 sąstatus per parą. Po geležinkelio kelių rekonstrukcijos numatomas triukšmo lygio padidėjimas dienos metu yra iki 10-15 dBA, kas neviršys leistinų verčių.



Geležinkelių transporto keliamas triukšmas (naktis, Lnakties) adresu: Rusnės g. 7

Pagal Klaipėdos miesto savivaldybės užsakymu sudaryto Geležinkelių transporto (naktis, Lnakties) triukšmo žemėlapiu duomenis ties pastatu Rusnės g.7 nakties triukšmas yra 40-44 dBA, neviršija HN33:2011 reglamentuotų ribinių verčių (pagal HN 33:2011 2 lentelę: Lnakties– 55 dBA). Pagal UAB „Birių krovinių terminalo“ pateikiamus duomenis (UAB „BKT“ raštas pridedamas) šiuo metu geležinkelio keliais Nr.213 ir Nr.3 yra praleidžiami 6 sąstatai per parą, po geležinkelio kelių statybos ir rekonstrukcijos numatoma geležinkelio keliais Nr.214, Nr.213 ir Nr.3 praleisti 8 sąstatus per parą. Po geležinkelio kelių rekonstrukcijos numatomas triukšmo lygio padidėjimas dienos metu yra iki 10 dBA, kas neviršys leistinų verčių.

Pagal Klaipėdos miesto savivaldybės užsakymu sudaryto Pramoninis triukšmas (para, Ldvn) triukšmo žemėlapiu duomenis ties pastatu Rusnės g.7 paros triukšmas yra 75-79 dBA, kas viršija HN33:2011 reglamentuotas ribines vertes (pagal HN 33:2011 2 lentelę: Ldvn– 55 dBA).



Pramoninis triukšmas (para, Ldvn) adresu: Rusnės g. 7

Pagal Klaipėdos miesto savivaldybės užsakymu sudaryto Pramoninis triukšmas (naktis, L_{dvn}) triukšmo žemėlapiu duomenis ties pastatu Rusnės g.7 paros triukšmas yra 65-69 dBA, kas viršija HN33:2011 reglamentuotas ribines vertes (pagal HN 33:2011 2 lentelę: $L_{nakties}$ – 45 dBA).



Pramoninis triukšmas (naktis, $L_{nakties}$) adresu: Rusnės g. 7

Vertinant aukščiau pateiktus triukšmo sklaidos žemėlapius, bei geležinkelių transporto ir pramonės triukšmo poveikį gyvenamajam pastatui Rusnės g.7, daroma išvada, kad geležinkelių transporto triukšmo padidėjimas nedarys įtakos gyvenamajam namui ir neviršys leistinų verčių.

Didžiausią poveikį gyvenamajam namui Rusnės g.7 kelia pramoninis triukšmas, kuris leistinas vertes viršija 20-24 dBA. Tačiau pagal Klaipėdos miesto savivaldybės tarybos 2012-12-20 sprendimu Nr. T2-334 patvirtintus Klaipėdos miesto triukšmo prevencijos zonų žemėlapius, Rusnės g. teritorija nėra nurodoma kaip triukšmo prevencinė zona, kurioje būtina įgyvendinti triukšmo prevencijos ir mažinimo priemones. (Klaipėdos miesto savivaldybės pramoninio paros triukšmo (L_{dvn}) prevencijos zonų žemėlapis, <http://www.infolex.lt/klaipeda/GetFile.aspx?DocId=65bc83e4-d974-4738-81a6-d8c06a863d07>)

Projekte numatytas geležinkelio kelių rekonstravimas iš esmės nekeičia geležinkelių kelių schemas, nes esamas pagrindinis geležinkelio kelias yra paverčiamas aklakeliu, o naujas geležinkelio kelias tarnaus kaip pagrindinis kelias, kuriuo važiuos visi sąstatai ir ant kurio papildomai bus kraunami vagonai. Dėl šios priežasties sąstatų judėjimas minėtu keliu bus apribotas, palyginus su esama situacija. Kiti du esami geležinkelio keliai yra prailginami kryptimi, kuri tolsta nuo esamo gyvenamojo namo Rusnės g. 7 (rytų kryptimi). Pagal UAB „Birių krovinių terminalo“ pateikiamus duomenis (UAB „BKT“ raštas pridedamas) esamas praleidžiamų geležinkelio keliais Nr.213, Nr.3 sąstatų skaičius - 6 sąstatai per parą, o po geležinkelio kelių statybos ir rekonstravimo numatoma geležinkelio keliais Nr.214, Nr.213, Nr.3 praleisti 8 sąstatus per parą. Sąstatų skaičius padidėja 30%, o vagonų skaičius iki 35%. Vertinant geležinkelių transporto sukeltą triukšmą tiesiogiai ir tai, kad leistinas traukinių važiavimo greitis nebus padidintas, o atstumas nuo geležinkelio kelio iki gyvenamojo pastato sumažės ne daugiau nei 3 metrais, bei tai, kad esamas geležinkelio kelių apkrovimas po rekonstrukcijos padidės nežymiai, akivaizdu, kad planuojama ūkinė veikla neviršys leistinų geležinkelio transporto generuojamo triukšmo ribų. Atsižvelgiant į tai, kas aukščiau išdėstyta, daroma išvada, kad projektas atitiks higienos ir sanitarijos reikalavimus.

Apsauga nuo triukšmo statybų metu

Apsauga nuo triukšmo statybų metu turi būti užtikrinama, atsižvelgiant į bendruosius triukšmo valdymo ir kontrolės reikalavimus bei į specialiuosius ribojimus, nustatytus savivaldybės, kurioje vykdomi statybų darbai, šiuo atveju – Klaipėdos miesto savivaldybės tarybos patvirtintas „Klaipėdos miesto triukšmo prevencijos viešose vietose taisyklės“.

Bendrieji reikalavimai

Siekiant minimizuoti triukšmą statybų metu keliamą triukšmą nepriklausomai nuo to, kas jį sukelia (mechanizmai, statybų darbai ar statybas aptarnaujantis transportas) triukšmo valdytojas turės laikytis savo pareigų, nurodytų Triukšmo valdymo įstatymo 14 straipsnyje. Geležinkelio rekonstrukcijos metu:

Planuoti darbo procesą ir arti gyvenamųjų pastatų nedirbti švenčių ir poilsio dienomis, o darbo dienomis nedirbti vakaro (18:00–22:00 val.) ir nakties (22:00–7:00 val.) metu;

iš anksto numatyti darbų technikos maršrutus, privažiavimo kelius, kurių aplinka yra nejautri ar mažiau jautri triukšmui. Jei įmanoma, statybos darbų sunkiojo transporto eismą nukreipti nuo tankiausiai apgyvendintų teritorijų;

naudoti mechanizmus su mažiausiomis triukšmingumo charakteristikomis;

suderinti kelias reikšmingai triukšmingas operacijas, kad jos būtų atliekamos kartu.

Specialieji reikalavimai

Vadovaujantis Klaipėdos miesto savivaldybės tarybos 2009 m. gegužės 29 d. sprendimu Nr. T2-223 patvirtintomis „Klaipėdos miesto triukšmo prevencijos viešose vietose taisyklėmis“:

11. Planuojant statybos ir remonto darbus gyvenamojoje aplinkoje, triukšmo šaltinių valdytojais privalo ne vėliau kaip prieš 7 kalendorines dienas iki šių darbų pradžios pateikti Savivaldybės vykdomajai institucijai informaciją apie triukšmo šaltinių naudojimo vietą, planuojamą triukšmo lygį ir jo trukmę per parą, triukšmo mažinimo priemones.

24. Rekonstruojant triukšmo šaltinius ir statant naujus objektus, turi būti parinkti geriausi statybos (rekonstrukcijos) būdai, numatytos priemonės triukšmui normalizuoti.

Vibracija, šviesa, šiluma, jonizuojančioji ir nejonizuojančioji (elektromagnetinė) spinduliuotė

Statybos metu kai kuriuos su sunkiaisiais mechanizmais dirbančius darbuotojus laikinai gali veikti padidėjusi vibracija, šviesa, šiluma arba nejonizuojančioji spinduliuotė. Šiems veiksniams minimizuoti privalo būti laikomasi darbų saugos, darbo ir poilsio režimo normų.

Apsauga nuo oro taršos statybų metu

Atliekant rekonstravimo darbus galima papildoma laikina ir lokali tarša dulkėmis, kietosiomis dalelėmis, sausomis inertinėmis medžiagomis (pvz., smėliu, žvyru, skalda, dirvožemiu), cheminė oro tarša nuo laikinai statybos metu dirbančių mechanizmų (kranų, ekskavatorių, autogreiderių, autosavivarčių, buldozerių, savaeigių volų ir kt. pagal rangovo pasirinktą darbo technologiją). Esant nepalankioms oro teršalams sklaidytis sąlygoms, dulkėtumui statybų metu mažinti rekomenduojamas statybų zonos laistymas. Vykdamas statybos darbus lietingu metu ir siekiant sumažinti iš statybų teritorijos sunkiasvorių transporto priemonių pervežamą prie ratų prikibusio purvo kiekį, rekomenduojamas transporto priemonių ratų plovimas. Tokiu būdu būtų išvengta pervežto grunto išdžiūvimo ant važiuojamųjų paviršių ir pasklidimo ore.

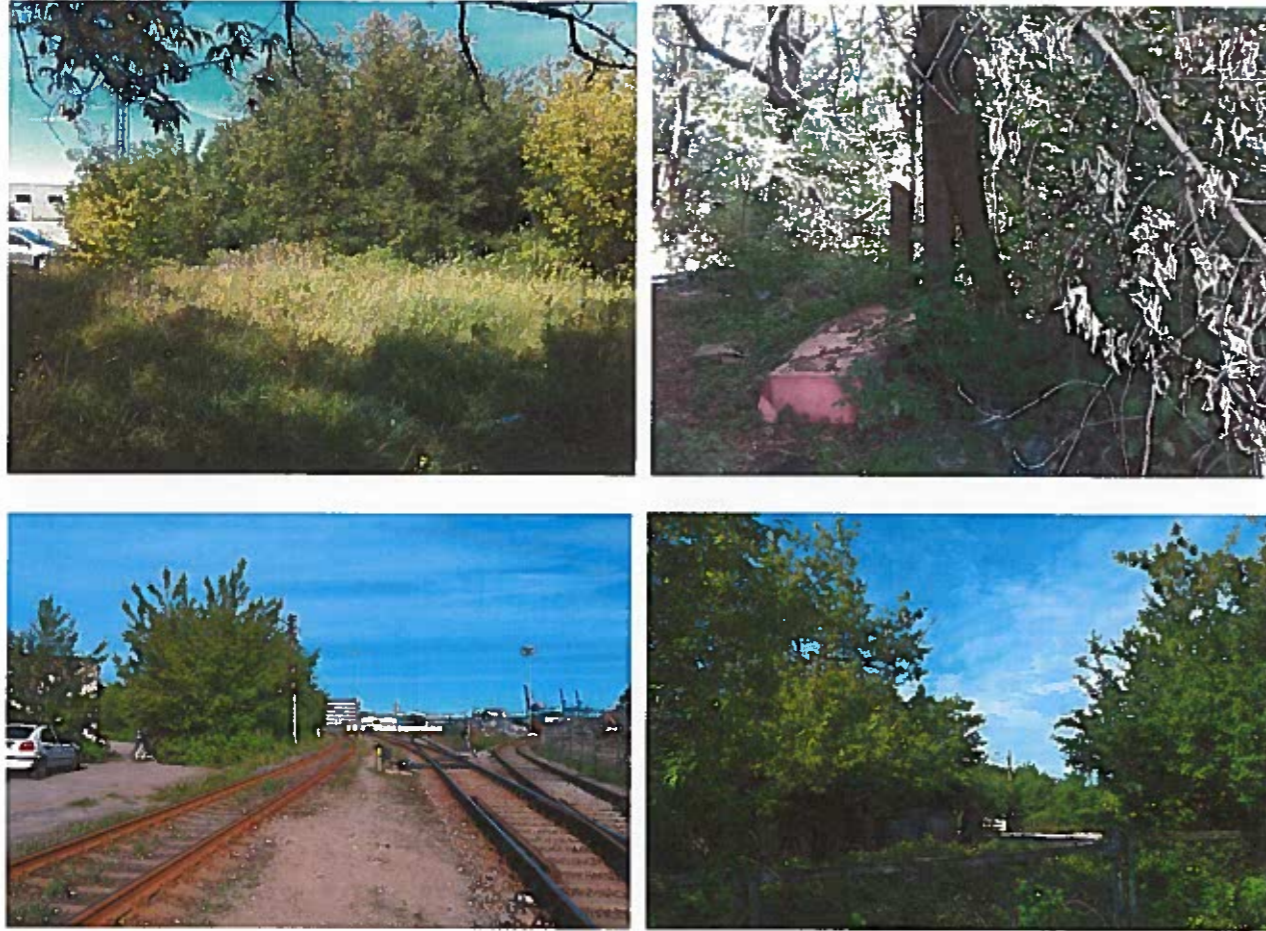
Sanitarinės apsaugos zonos

Planuojama teritorija yra Klaipėdos valstybinio jūrų uosto teritorijoje. Planuojama teritorija patenka į 2011-06-30 sprendimu Nr.T2-211 patvirtintu detaliojo planu nustatytą sanitarinę apsaugos zoną. Sanitarinė apsaugos zona nustatyta ir patvirtinta 2009-07-17 d. Visuomenės sveikatos centro ekspertizės protokolu Nr.E5-36.

Planuojama geležinkelio kelio Nr.214 nauja statyba ir geležinkelio kelių Nr.201⁴, Nr.213 ir Nr.3 rekonstrukcija sanitarinės apsaugos zonos neformuoja, sutinkamai LR SAM 2004-08-19 d. įsakymu Nr.V-586 patvirtintų Sanitarinių apsaugos zonų ribų nustatymo ir režimo taisyklių aktualia redakcija.

Želdiniai

Numatomoje projektuojamo geležinkelio kelio Nr. 214 ir prailginamų geležinkelio kelių Nr. 3 ir Nr. 213 vietoje auga savaimę užaugę tankūs krūmai ir ploni bei 25-32 cm skersmens medžiai (uosiai) (žiūr. foto).



Atlaisvinant statybos aikštelę krūmus ir medžius numatoma šalinti (žr. lentelę). Želdinių šalinimo darbai įvertinti statybos skaičiuojamosios kainos nustatymo dalyje ir bus atliekami VĮ KVVJUD lėšomis. Kitus želdinius, netrukdančius statybos darbams, numatyta maksimaliai išsaugoti, vadovaujantis LR Aplinkos ministro 2010 m. kovo mėn. 15 d. įsakymu Nr. D1-193 „Želdinių apsaugos, vykdant statybos darbus, taisyklės“, Žin., 2010, Nr. 31-1454.

Eil. Nr.	Darbų vieta		Atstumas kairėje pusėje nuo geležinkelio Nr. 201' ašies, m	25-32 cm skersmens medžių skaičius	Krūmų plotas, m ²	Medžių veislė
	nuo KM	iki KM				
1.	7+404	7+420	1,5 + 9,0	1	40	Uosis
2.	7+428	7+543	2,1 + 25,0; 3,2 + 21,0	4	1350	Uosiai
Viso:			Kietų veislių medžių	5	1390	

Lietuvos Respublikos Vyriausybės 2008 m. kovo 12 d. nutarimu Nr. 206 patvirtintas *Kriterijų, pagal kuriuos medžiai ir krūmai, augantys ne miškų ūkio paskirties žemėje, priskiriami saugotiniams, sąrašu* nėra taikomas natūraliai išaugusiems krūmams, todėl VĮ KVVJUD ir UAB BKT teritorijose esantys krūmai šalinami (nukertami ar kitaip pertvarkomi) gavus savivaldybės institucijų leidimą, bet neatlyginant želdinių vertės. Statybų zonoje augantys medžiai priskiriami saugotiniams, nes auga uosto sanitarinėje apsaugos zonoje.

Vadovaujantis *Saugotinių medžių ir krūmų kirtimo, persodinimo ar kitokio pašalinimo atveju, šių darbų vykdymo ir leidimų šiems darbams išdavimo, medžių ir krūmų vertės atlyginimo tvarkos aprašu*, patvirtintu Lietuvos Respublikos aplinkos ministro 2008-01-31 d. įsakymu Nr. D1-87, saugotini medžiai ir krūmai, augantys teritorijoje, kuri numatoma naudoti valstybiniam

geležinkeliams ir aukštos įtampos elektros linijoms tiesti ir rekonstruoti bei svarbioms valstybinės reikšmės statyboms taip pat kertami (šalinami) neatlygintinai.

Pagal LR Seimo nutarimą 2013-06-18 Nr. XII-381 *Dėl Rytų–Vakarų transporto koridoriaus Lietuvos dalies Projekto (Klaipėdos valstybinio jūrų uosto, kelių, geležinkelių infrastruktūros komplekso) pripažinimo ypatingos valstybinės svarbos projektu* VĮ KVJUD numatoma privažiuojamųjų kelių rekonstrukcija laikoma ypatingos valstybinės svarbos, todėl visi želdiniai statybos zonoje numatomi šalinti neatlygintinai.

Detaliojo plano koregavimo sprendiniai neprieštaraus 2011-06-30 Klaipėdos m. sav. tarybos sprendimu Nr. T2-211 patvirtinto uosto ir rezervinės uosto teritorijos tarp Baltijos pr. Tęsinio ir Senosios Smiltelės g., Klaipėdoje, detaliojo plano sprendiniams. Detaliajame plane nustatytas priklausomųjų želdynų plotas – 12 % ir numatytos zonos nekeičiamos lieka tokios pat.

Susisiekimas

Geležinkelio kelias Nr.214 projektuojamas, kaip krovimo barų kelias. Šiame kelyje ateityje planuojama įrengti iškrovos mazgą. Atsižvelgiant į naujo geležinkelio kelio Nr.214 siūlomą projektinę padėtį, bei į esamų geležinkelio kelių horizontalią ir vertikalą geometriją, projekte yra numatyta rekonstruoti esamus geležinkelio kelius Nr.213, Nr.201' ir Nr.3.

Geležinkelio keliai suprojektuoti išlaikant atstumą iki greta esančių objektų ir kiti inžineriniai statiniai numatyti įrengti pagal 163/K statinių artumo gabaritų taikymo instrukcijos reikalavimus. Naujai statomam geležinkelio keliui Nr. 214 ir rekonstruojamiems geležinkelio keliams Nr. 201', 213 ir 3 atstumai tarp gretimų geležinkelio kelių yra suprojektuoti vadovaujantis 15/LG *Geležinkelio stočių projektavimo taisyklių* reikalavimais.

Šiuo metu įrengta pėsčiųjų takų ir šaligatvių sistema tenkina esamus bei galiojančio detaliojo plano sprendiniuose numatytus poreikius.

Inžineriniai tinklai

Vietovė, kurioje projektuojamas geležinkelio kelias Nr.214 išilgai ir skersai praeina esami požeminiai inžineriniai tinklai (ryšiai, lietaus nuotekos, buitinės nuotekos, vandentiekis).

Visi po geležinkelio keliais patenkantys esami požeminiai inžineriniai tinklai numatomi apsaugoti dėklais. Detalesni sprendiniai atitinkamuose techninio projekto dalyse.

SPRENDINIAI DĖL 2011-06-30 D. KLAIPĖDOS MIESTO SAVIVALDYBĖS TARYBOS SPRENDIMU NR.T2-211 PATVIRTINTO DETALIOJO PLANO KOREGAVIMO.

Žemės sklypo kad. Nr. 2101/0010:1 teritorijos dalyje, adresu: Nemuno g., Klaipėdoje, rengiant geležinkelio kelio Nr.214 naujos statybos ir geležinkelio kelių Nr.201', Nr.213 ir Nr.3 rekonstrukcijos techninį projektą, koreguojami detaliojo planu numatyti susisiekimo komunikacijų išdėstymo principai (projektuojami nauji geležinkelio keliai) statomų statinių zonos ir statybos ribos.

1. Rengiamu detaliojo plano koregavimo projektu numatomos geležinkelio kelių trasos nenumatytos šiuo metu galiojančiame detaliojo plane: nauja geležinkelio kelio Nr.214 trasa, bei prailgintos ir pertrasuotos atšakos rekonstruojamų geležinkelio kelių Nr.201', Nr.213, Nr.3.
2. Rengiamu detaliojo plano koregavimo projektu koreguojamos (naikinama dalis) sklypuose Nr.14.2, Nr.34 suplanuotų statybos zonų ir ribų dalis trukdančias projektuojamų geležinkelio kelių statybai/ rekonstrukcijai. Detaliajame planu koreguojamų teritorijų naudotojas – UAB „Birių krovinių terminalas“, pridedamas sutikimas (suderinimas) dėl detaliojo plano koregavimo sprendinių.
3. Numatoma nugriauti pastato unikalus Nr.2196-0020-0012 dalį, trukdančią geležinkelio kelių statybai, pridedamas perimtas ankstesnio statinio savininko sutikimas. Pagal VĮ Registrų centro duomenis pastato savininkas UAB „Birių krovinių terminalas“.
4. Galiojančiame 2011-06-30 sprendimu Nr.T2-211 patvirtintame detaliojo plane nustatytas priklausomųjų želdynų plotas – 12 % ir numatytos zonos nekeičiamos lieka tokios pat.

5. Numatomoje projektuojamo geležinkelio kelio Nr. 214 ir prailginamų geležinkelio kelių Nr. 3 ir Nr. 213 trasos trajektorijoje auga savaiminiai, galiojančiame detaliajame nepažymėti, želdiniai, kuriuos numatoma iškirsti teisės aktų nustatyta tvarka.
6. Teritorijos naudojimo tipas, leistinas pastatų aukštis, leistinas sklypų užstatymo tankumas, leistinas sklypo užstatymo intensyvumas bei esamos sklypų ribos nesikeis.

Projekto vadovas (35379).......... V. Mušinskis

TPD projekto vadovė (23307).......... A. Taurosevičienė