



**KLAIPĖDOS MIESTO SAVIVALDYBĖS
ADMINISTRACIJOS DIREKTORIUS**

ĮSAKYMAS

**DĖL ŽEMĖS SKLYPO (KADASTRINIS NR. 2101/8001:2) NUO P. LIDEIKIO GATVĖS IKI
ŠIAURINĖS MIESTO RIBOS, KLAIPĖDOJE, BEI JO GRETIMYBIŲ DETALIOJO
PLANO PATVIRTINIMO**

2012 m. spalio 5 d. Nr. AD1-2313
Klaipėda

Vadovaudamasi Lietuvos Respublikos vietos savivaldos įstatymo 29 straipsnio 8 dalies 2 ir 12 punktais, Lietuvos Respublikos teritorijų planavimo įstatymo 26 straipsnio 4 ir 8 dalimis, Lietuvos Respublikos miškų įstatymo 11 straipsnio 6 dalimi, Lietuvos Respublikos Vyriausybės 2011 m. rugsėjo 28 d. nutarimu Nr. 1131 patvirtinto Miško žemės pavertimo kitomis naudmenomis ir kompensavimo už miško žemės pavertimą kitomis naudmenomis tvarkos aprašo 4 ir 17 dalimis, Lietuvos Respublikos Vyriausybės 2012 m. rugsėjo 19 d. nutarimo Nr. 1121 „Dėl Lietuvos Respublikos Vyriausybės 1997 m. spalio 23 d. nutarimo Nr. 154 „Dėl valstybinės reikšmės miškų plotų patvirtinimo“ pakeitimo“ 1.2.3 papunkčiu, Lietuvos Respublikos aplinkos ministerijos Valstybinės miškų tarnybos 2012 m. balandžio 16 d. pažyma Nr. 32498 apie piniginę kompensaciją už miško žemės pavertimą kitomis naudmenomis, Klaipėdos miesto savivaldybės tarybos 2009 m. lapkričio 26 d. sprendimu Nr. T2-390 „Dėl pavedimo Klaipėdos miesto savivaldybės administracijos direktoriui tvirtinti specialiuosius ir detaliuosius planus bei Klaipėdos miesto savivaldybės tarybos 2007 m. gruodžio 20 d. sprendimo Nr. T2-407 pripažinimo netekusiu galios“ ir atsižvelgdama į Valstybinės teritorijų planavimo ir statybos inspekcijos prie Aplinkos ministerijos Klaipėdos teritorijų planavimo ir statybos valstybinės priežiūros skyriaus teritorijų planavimo dokumento 2012 m. rugsėjo 14 d. patikrinimo aktą Nr. TP1-1886 bei į UAB „Sweco Lietuva“ 2012 m. rugsėjo 21 d. prašymą Nr. V1-2853:

1. Tvirtinu žemės sklypo (kadastrinis Nr. 2101/8001:2) nuo P. Lideikio gatvės iki šiaurinės miesto ribos, Klaipėdoje, bei jo gretimybių detalų planą (pridedami detaliojo plano sprendiniai – pagrindinis brėžinys ir aiškinamasis raštas, iš viso pridedama 10 lapų).

2. Pavėčiu kitomis naudmenomis valstybinės miško žemės patikėtinio – VĮ Kretingos miškų urėdijos valdomą 3,87 ha miško žemės plotą, nesuformuotą atskiru žemės sklypu. Detalioju planu suplanuoto žemės sklypo pagrindinė žemės naudojimo paskirtis – kita, naudojimo būdas – inžinerinės infrastruktūros teritorijos, naudojimo pobūdis – susisiekimo ir inžinerinių tinklų koridoriais. Už miško žemės pavertimą kitomis naudmenomis AB „Lietuvos geležinkeliai“ sumoka 283585 Lt piniginę kompensaciją į Lietuvos Respublikos valstybės biudžetą.

3. Nustatau, kad patvirtintas detalusis planas įsigalioja kitą dieną po oficialaus informacinio pranešimo vietinėje spaudoje apie jo patvirtinimą ir viso teritorijų planavimo dokumento paskelbimo Klaipėdos miesto savivaldybės interneto tinklalapyje.

Šis įsakymas gali būti skundžiamas Lietuvos Respublikos administracinių bylų teisenos įstatymo nustatyta tvarka Klaipėdos apygardos administraciniam teismui.

Savivaldybės administracijos direktorė

Judita Simonavičiūtė

D. Arkušauskienė, tel. 39 61 56
2012-10-03



AIŠKINAMASIS RAŠTAS

Turinys

1.	Detaliojo plano sprendiniai	1
1.1	Sprendinių pagrindas	2
1.2	Planuojamos teritorijos (sklypų) ribos	2
1.3	Privalomieji teritorijos tvarkymo ir naudojimo režimo reikalavimai	3
1.4	Naudmenų keitimas	3
1.5	Inžinerinių tinklų prijungimo sąlygos	4
1.5.1	Vandentiekis	5
1.5.2	Butinės, paviršinės nuotekos bei drenažo sistemos	5
1.5.3	Elektrinis tinklas	6
1.5.4	Dujotiekio tinklai	6
1.5.5	Telekomunikacijų tinklai	6
1.6	Garsą izoliuojančios sienutės	7
1.7	Susisiekimo sistemos organizavimas	7
1.8	Servitutai	7
1.9	Gamtos ir kultūros vertybių apsauga	9
1.10	Planuojamos teritorijos apželdinimas	9
1.11	Specialiosios žemės naudojimo sąlygos	10
1.12	Apsaugos zonos	10
1.13	Klaipėdos miesto savivaldybės teritorijos bendrojo planų sprendinių įgyvendinimas	10
1.14	Detaliojo plano sprendinių statybų bei aplinkos tvarkymo programa	11
1.14.1	I etapas - numatoma Klaipėdos geležinkelio stoties Pausčio kelyno rekonstrukcija	12
1.14.2	Poveikio aplinkai vertinimas	13
1.14.3	Bendradarbiavimo sutartis tarp Klaipėdos miesto savivaldybės ir AB „Lietuvos geležinkeliai“	15
1.14.4	Miško kirtimas	16
		17



Projektų vadovas
Remigijus Šimėnas

PATVIRTINTA
Klaipėdos miesto savivaldybės
administracijos direktoriaus

2012 m. 10-09 d. įsakymu Nr. ADI-2313

1. Detaliojo plano sprendiniai

1.1 Sprendinių pagrindas

Žemės sklypo nuo P. Lideikio gatvės iki Šiaurinės miesto ribos, Klaipėdoje (kadastr. Nr. 2101/8001:2), bei jo greitųjų detaliojo plano sprendiniai parengti vadovaujantis:

- Klaipėdos miesto bendruoju planu, patvirtintu Klaipėdos miesto savivaldybės tarybos 2007-04-05 sprendimu Nr. T2-110;
- Planuojamoje teritorijoje bendrojo plano sprendinius detalizuojančiu Klaipėdos geležinkelio stoties Pausčio kelyno specialiuoju planu, patvirtintu Klaipėdos miesto savivaldybės tarybos 2011-09-22 sprendimu Nr. T2-282;
- Architektūros ir urbanistikos skyriaus vedėjo 2011 rugsėjo 30 d. patvirtintu Planavimo sąlygų sąvadu detaliojo planavimo dokumentui rengti;
- Planavimo organizatoriaus 2011 lapkričio 15 d. patvirtinta Planavimo užduotimi.

Detaliojo plano įgyvendinimas Klaipėdos geležinkelio stoties Pausčio kelyno specialiojo plano sprendinių įgyvendinimo I etapas: Klaipėdos geležinkelio stoties Pausčio kelyno rekonstrukcija nuo P. Lideikio gatvės iki šiaurinės Klaipėdos miesto administracinės ribos.

Detaliojo plano sprendiniuose Pausčio kelyno vieta yra nekeičiama. Bendrasis planas savo apimtimi, apibrėžta LR Teritorijų planavimo įstatyme, nenustato atskirų objektų užimamo žemės ploto dydžio, kuris yra tiksinamas ar nustatomas žemesnio lygio teritorijų planavimo dokumentais – specialiaisiais ar detaliaisiais planais.

Esama pervažis automobilių transportui, dviratiniams bei pėstiesiems Giruliuose, įgyvendinus I etapo sprendinius bus išaugota. Techniniai pėsčiųjų ir dviračių tako įrengimo parametrai bus pateikti techniniame projekte, vadovaujantis 2005-01-27 LR Susisiekimo ministro įsakymu Nr. 3-36 patvirtintu Pervažų įrengimo ir naudojimo taisyklių reikalavimais (p. 49). Tuo tarpu esama pėsčiųjų perėja (prie pietinės Girulių ribos) įvertinus perėjų ir pervažų saugumo reikalavimus, nurodys Lietuvos Respublikos geležinkelių transporto kodekse (Žin., 2004, Nr. 72-2489) bei Pervažų įrengimo ir naudojimo taisyklėse (Žin., 2005, Nr. 22-686), bus naikinama, tačiau įrengiama nauja pėsčiųjų ir dviratinių tako atkarpa nuo Girulių stoties iki esamos automobilių pervažos.

Geležinkelio kelyno rekonstrukcijos metu pagal poveikio aplinkai vertinimo rezultatus, Girulių gyvenvietėje bei ties sodų bendrijos „Diana 2“ teritorija numatoma pastatyti akustinį triukšmą slopinančios sienelės.

Vadovaujantis AB „Lietuvos geležinkeliai“ 2010-05-20 d. raštu Nr. 2-2612 „Dėl Pausčio kelyno rekonstrukcijos projektavimo“ bei 2011-04-21 Žemės sklypo nuo Prano Lideikio gatvės iki šiaurinės miesto ribos, Klaipėdoje (kadastr. Nr. 2101/8001:2), bei jo greitųjų detaliojo plano rengimo sutartimi Nr. J9-18/SP-157, pasirašyta tarp Klaipėdos miesto savivaldybės administracijos ir AB „Lietuvos geležinkeliai“, geležinkelio viaduko ties pietine Girulių gyvenvietės riba projektavimas ir statyba bus atliekama I Pausčio kelyno rekonstrukcijos etape.

2012 vasario 28 d. sprendimu Nr. T2-41 Klaipėdos miesto taryba patvirtino Žemės sklypo nuo P. Lideikio gatvės iki Šiaurinės miesto ribos, Klaipėdoje (kadastr. Nr. 2101/8001:2), bei jo greitųjų detaliojo plano koncepciją.



1.2 Planuojamos teritorijos (sklypų) ribos

Šiuo metu planuojamoje teritorijoje yra 1 nekilnojamojo turto registro duomenų bazėje įregistruotas žemės sklypas kadastrinis Nr. 2101/8001:2, kurio plotas 30,3089 ha, priklausantis Lietuvos Respublikai, patikėjimo teise valdomas AB „Lietuvos geležinkeliai“.

Esamo žemės sklypo kad. Nr. 2101/8001:2 saskaita projektuojami 3 (trys) žemės sklypai: sklypas Nr. 1 (plotas 8,7712 ha), sklypas Nr. 2 (plotas 0,4145 ha) ir žemės sklypas Nr. 3 (plotas 26,3933 ha). Žemės sklypas Nr. 3 dvinamas greta esančios valstybinės miško žemės saskaita, prijungiant 2,5712 ha (sklypo dalis Nr. 3.1), 2,3724 ha (sklypo dalis Nr. 3.2) ir 0,3160 ha (sklypo dalis Nr. 3.3 ha). Prijungus išvardintas žemės sklypo dalis, projektuojamo žemės sklypo Nr. 3 bendras plotas yra 26,3933 ha (žr. 4.1 lentelę).

4.1 lentelė. Planuojamų žemės sklypų plotas ir naudojimo būdas

Esamo žemės sklypas kadastrinis Nr.	Esamo sklypo plotas, ha	Planuojamo sklypo dalies plotas, ha	Planuojamo sklypo naudojimo būdas / pobūdis	
			Planuojamo sklypo Nr.	Planuojamo sklypo plotas, ha
2101/8001:2	30,31	8,7713	1	8,7712
		0,4145	2	0,4145
		21,1242		
Valstybinis miškas, VĮ Kretingos miškų urėdija	895,2*	5,2591 (iš jų 3,87 ha miško žemės verčiami kitomis naudmenomis)	3	26,3933

Pastaba: * - pateiktas viso valstybinio miško plotas.

1.3 Privalomieji teritorijos tvarkymo ir naudojimo režimo reikalavimai

Lietuvos Respublikos Vyriausybės nustatyta tvarka, prijungiamose žemės sklypų dalyse turės būti pakeista pagrindinė tikslinė žemės naudojimo paskirtis iš miškų ūkio į kitą. Tikslinė žemės naudojimo paskirtis bus keičiama remiantis Lietuvos Respublikos Vyriausybės 2004-10-13 Nutarimu Nr. 1278 (Žinios, 2004, Nr. 152-5545). Miško žemė paverciamą kitomis naudmenomis remiantis Miško žemės pavertimo kitomis naudmenomis ir kompensavimo už miško žemės pavertimą kitomis naudmenomis tvarkos aprašu, patvirtintu Lietuvos Respublikos Vyriausybės 2011-09-28 nutarimu Nr. 1131 (Žin., 2011, Nr. 120-5657).

Valstybinės reikšmės miškų plotų schemų tikslinimas atliekamas, vadovaujantis Valstybinės reikšmės miškų plotų schemų rengimo tvarkos aprašu, patvirtintu 2007-12-19 LRV nutarimu Nr. 1369 (Žin., 2007, Nr. 137-5593).

Detalioju planu formuojamiems sklypams nustatyti teritorijos tvarkymo ir naudojimo reglamentai pateikti 4.2 lentelėje.

Žemės sklypo nuo P.Lidėkio gatvės iki Šiaurinės miesto ribos Klaipėdoje (kadastru Nr. 2101/8001:2), bei jo gretimųjų detalusis planas

Lapas 3 Lapų 18 Laida 0 2012

09024-00-DTP-1



4.2 lentelė. Privalomieji teritorijos tvarkymo ir naudojimo režimo reikalavimai

Sklypo Nr.	Žemės sklypu naudojimo būdas / pobūdis	Leistinas pastatų aukštis, m	Užstatymo tankumas	Užstatymo intensyvumas
1	Inžinerinės infrastruktūros teritorijos (I) / Susisiekimo ir inžinerinių komunikacinių aptarnavimo objektų statybos (I2)	6,1 (esamas)	0,005	0,01
2	Inžinerinės infrastruktūros teritorijos (I) / Susisiekimo ir inžinerinių komunikacinių aptarnavimo objektų statybos (I2)	-	-	-
3	Inžinerinės infrastruktūros teritorijos (I) / Susisiekimo ir inžinerinių komunikacinių aptarnavimo objektų statybos (I2)	10	0,005	0,01

1.4 Naudmenų keitimas

Remiantis 2011 m. rugsėjo 28 d. LR Vyriausybės nutarimu Nr. 1131 patvirtintu Miško žemės pavertimo kitomis naudmenomis ir kompensavimo už miško žemės pavertimą kitomis naudmenomis tvarkos aprašu, planuojamoje teritorijoje bus keičiama miško žemė kitomis naudmenomis. Detaliojo plano pagrindu, remiantis LR AM Valstybinės miškų tarnybos pažyma (žr. Procedūrinius dokumentus), bus keičiama 3,87 ha miško žemės kitomis naudmenomis. Kertamo miško kiekis bus nustatytas atskirai, vadovaujantis LR Aplinkos ministro 2010 m. gruodžio 30 d. įsakymu Nr. D1-1055 patvirtintu Leidimų kirsti mišką išdavimo tvarkos aprašu.

LR miškų valstybės kadastru įregistruotos kitomis naudmenomis paverciamos miško žemės duomenys:

- Adresas – Klaipėdos miesto savivaldybė;
- Plotas – 3,87 ha;
- Miškų valdytojas – Kretingos;
- Girininkija / Kvartalo Nr.: Klaipėdos / 26, 32, 33, 38, 39, 45, 46, 50, 51, 55;
- Miškų grupė – II;
- Bendras kompensacijos dydis – 283585 Lt.

1.5 Inžinerinių tinklų prijungimo sąlygos

Žemės sklypo nuo P.Lidėkio gatvės iki Šiaurinės miesto ribos, Klaipėdoje (kadastru Nr. 2101/8001:2), bei jo gretimųjų detaliuoju planu rezervuojama teritorija ir formuojami žemės sklypai susisiekimo komunikacijų ir jų infrastruktūrų plėtrai.

Rengiant inžinerinius tinklus, turi būti laikomasi normatyvinių įgilinimo parametrų. Vykdomas Pauosčio kelyno rekonstrukciją visi į planuojamą teritoriją patenkantys esami inžineriniai tinklai turi būti išsaugoti. Nesant galimybes jų išsaugojimui, turi būti numatytos priemonės šių tinklų apsaugai,

Žemės sklypo nuo P.Lidėkio gatvės iki Šiaurinės miesto ribos Klaipėdoje (kadastru Nr. 2101/8001:2), bei jo gretimųjų detalusis planas

Lapas 4 Lapų 18 Laida 0 2012

09024-00-DTP-1

sustiprinimui ar perkėlimui, išlaikant apsaugos zonų reikalavimus, vadovaujantis specialiosiomis žemės ir miško naudojimo sąlygomis (LR Vyriausybės 1992-05-12 d. nutarimas Nr. 343, redakcija 1995-12-29 d.).

1.5.1 Vandentiekis

Klaipėdos geležinkelio mazgo Pausočio kelyno planuojamos rekonstrukcijos metu ženklus geriamojo vandens poreikio išaugimas nenumatomas. Būtinoms reikmėms ir esamų priešgaisrinių rezervuarų užpildymui paliekama esama vandens tiekimo sistema, nes kelyne esančių statinių, kuriuose yra geriamojo-buitinio vandens ėrimo įrenginiai, skaičius nesikeis. Kaip ir iki rekonstrukcijos, kelyno objektams geriamasis vanduo bus tiekiamas centralizuotai iš Klaipėdos miesto vandentiekio tinklų, kuriuos eksploatuoja AB „Klaipėdos vanduo“.

Dėl naujai projektuojamų geležinkelio kelių reikės išardyti esamus priešgaisrinius rezervuarus, esančius rytinėje Pausočio kelyno dalyje. Vakarinėje kelyno dalyje esančius priešgaisrinius rezervuarus siūloma palikti bei įrengti dar naujus. Reikalingas vandens kiekis išorės gaisrų gesinimui 195 l/s (vadovaujantis rekomendacine literatūra SNIP 2.05.07-91). Taip pat planuojama nutiesti priešgaisrinį pravažiavimą su žvyro danga ir apsisukimo aikštelėmis šalia rezervuarų. Po pravažiavimo numatoma įrengti vandentiekio tinklus su gaisriniais hidrantais šalia pravažiavimo. Ant projektuojamo tinklo kas 150-200 m išdėstomi požeminiai arba antžeminiai gaisriniai hidrantai. Kadangi geležinkelio kelių numatoma daugiau negu 10, išorės gaisrų gesinimui esami sausvamzdžiai pratęsimi ir papildomai projektuojami nauji su kas tris geležinkelio kelius įrengtom atšakom su gaisriniais čiaupais. Sausvamzdžiai dėstomi kas 150 m, tarpbėginuose latakuose.

1.5.2 Buitinės, paviršinės nuotekos bei drenazo sistemos

Žymėsi pokyčiai numatomi paviršinių (lietaus ir sniego tirpsmo) nuotekų susidaryme. Po Pausočio kelyno rekonstrukcijos, planuojama, kad lietaus vanduo nuo projektuojamų ir esamų kelių bei drenazinis vanduo bus surenkamas esamais latakais ir tinklais bei naujai projektuojamais tinklais ir valomas naujai projektuojamuose lietaus valymo įrenginiuose. Į valymo įrenginius nuotekos nukreipiamos per paskirstymo šulinį, numatant persipylimą liūčių metu. Ant išleistuvo iš valymo įrenginių numatoma sumontuoti mėginių ėrimo šulinį, kuriame bus įrengtas uždaris avarijos atvejui. Po valymo nuotekos patenka į lietaus nuotekų reguliavimo 100m³ rezervuarą ir toliau į esamą lietaus ir buitinių nuotekų siurblinę, iš kurios nuotekos bus išpumpuojamos į miesto tinklus. Ryšium su apribojimais išleisti nuotekas iš kelyno teritorijos į miesto nuotekų tinklus, numatoma lietaus nuotekų kiekio reguliavimo talpa. Esami lietaus valymo įrenginiai statybos laikotarpiu turi veikti. Jie bus išmontuoti, tik pastačius naujus tinklus ir valymo įrenginius.

Buitinės ir valytos paviršinės nuotekos pagal sudarytą sutartį bus išleidžiamos į AB „Klaipėdos vanduo“ nuotekų tinklus. Paviršinių nuotekų, susidarysiančių nuo geležinkelio kelių tarp Pausočio ir Girulių stočių, numatyta infiltracija į gruntą.

Įvardyti sprendiniai ir jų įgyvendinimo būdai bus konkreizuoti rengiant teritorijos Pausočio kelyno rekonstrukcijos techninį projektą. Nesant galimybių išvengti sankirtų su vandentiekio ir nuotekų tinklais

Zemės sklypo nuo P. Lido kio gatvės iki Šiaurinės miesto ribos Klaipėdoje
(kadastro Nr. 2101/6001/2), bei jo gretimųjų detalus planas

09024-00-DTP-1
Lapas 5 Lapų 18 Laidis 0 2012

turi būti numatytos kompensacinės priemonės tinklų apsaugai, eksploatavimui, darbų atlikimui remonto atveju.

Nuotekų apskaitos sistamai bus naudojami ultragarsiniai skaitikliai išleistuvų vietose. Kadangi rengiamo detaliojo plano tikslas yra suformuoti žemės sklypus susisiekimo komunikacijų ir jų infrastruktūros plėtrai, teritorijos su galimos taršos objektais (transporto važiavimo ir stovėjimo zonos ir pan.), paviršinių nuotekų išleistuvų vietos su joms priklausančiu baseinu, paviršinių nuotekų apskaitos ir kontrolės sistema detaliau bus nagrinėjama, pažymėta bei aprašyta techniniame projekte. Taip pat techninio projekto metu, įvertinus inžinerinės infrastruktūros išsidėstymą ir specifikaciją, turi būti išsaugoti miško upeliai rekonstruojant arba įrengiant naujas pralaidas.

Esamas lauko tualetas prie Girulių geležinkelio stoties bus demontuojamas, nes naujo visumėnės sveikatos reikalavimus atitinkančio tualetu įrengimas yra numatytas Girulių geležinkelio stoties pastato kapitalinio remonto techniniame projekte, kuris buvo suderintas 2009-09-23 Klaipėdos miesto savivaldybės administracijos Nuolatinės statybų komisijos protokolu Nr. TAR1-1447-450 bei 2009-09-25 gautas statybą leidžiantis dokumentas Statybos leidimas Nr. 278/01-ML/09.

1.5.3 Elektros tinklai

Visi požeminiai elektros kabeliai patenkantys po tiesiamais keliais turi būti iškelti į inžineriniams tinklams skirtą zoną – planuojamą iškeliamų (perkeliamų) inžinerinių tinklų koridorių. Elektros tinklai, kurių nėra galimybės iškelti turi būti apsaugoti vamzdžiais. Esamą 10 kV elektros perdavimo oro liniją tarp Girulių geležinkelio stoties ir Pausočio numatyta sukabaluoti, kabelį klojant inžineriniams tinklams skirtoje zonoje.

Dėl įrengiamų naujų kelių atsisiras papildomi elektros energijos tiekimo poreikiai, kuriems esamų transformatorių pajėgumų pakaks, todėl naujos transformatorinės nenumatomos. Tačiau moduline transformatorinę Nr. 2 numatoma iškelti prie naujojo iešmyno planuojamo sklypo ribose.

Detalijame plane AB LESTO elektros tinklų ir įrenginių iš planuojamos teritorijos ribų iškelti nenumatoma.

1.5.4 Dujotiekio tinklai

Klaipėdos geležinkelio stoties Pausočio kelyno teritorijoje esamų dujotiekio tinklų nėra. Esamas vidutinio slėgio dujotiekis Ø160 yra Girulių gyvenvietėje už geležinkelio sklypo ribų.

1.5.5 Telekomunikacijų tinklai

Šiuo metu šalia rekonstruojamo Pausočio kelyno yra paklota ryšių kabelių kanalizacija, ryšių bei signalizacijos sistemų variniai bei optiniai kabeliai.

Detalijame plane planuojamas iškeliamų (perklojamų) inžinerinių tinklų koridorius, į kurį numatoma iškelti visus požeminių telekomunikacijų tinklų kabelius, patenkancius po tiesiamais keliais.

Rengiant Pausočio kelyno rekonstrukcijos projektą, reikia įvertinti tai, kad telekomunikacijų tinklai neturi patekti po planuojamais statiniais ir gatvės važiuojamąja dalimi. Telekomunikacijų kuruos nėra galimybės iškelti turi būti atitinkamai sustiprinti ir apsaugoti vamzdžiais.

Zemės sklypo nuo P. Lido kio gatvės iki Šiaurinės miesto ribos Klaipėdoje
(kadastro Nr. 2101/6001/2), bei jo gretimųjų detalus planas

09024-00-DTP-1
Lapas 6 Lapų 18 Laidis 0 2012

1.6 Garsą izoliuojančios sienutės

Remiantis atliktu Klaipėdos geležinkelio mazgo Pauosčio kelyno rekonstrukcijos poveikio aplinkai vertinimu, siekiant sumažinti neigiamą garso poveikį gretimoms teritorijoms, buvo suprojektuotos garsą izoliuojančios sienutės Girulių gyvenvietės ribose ir ties sodų bendrijos „Diana 2“ teritorija. Įrengus šias sienutes akustinis triukšmas gretimose teritorijose neturėtų viršyti leistinų dydžių. Sienutės bus įrengiamos ant polinių pamatų, išdėstytų kas 3-5 metrus. Polių išdėstymo lankstumas suteikia tinkamas sąlygas inžinerinių tinklų įrengimui ir eksploatavimui. Inžinerinių tinklų apsaugos zonoje, kur patenka planuojamos garsą izoliuojančios sienutės turi būti taikomos įvairios papildomos apsaugos priemonės (paklotai, sustiprinimai ir pan.) – tiksiliau bus įvertinta techninio projekto metu.

1.7 Susisiekimo sistemos organizavimas

Vadovaujantis STR 2.06.01:1999 „Miestų, miestelių ir kaimų susisiekimo sistemos“ 10 lentelė, šalia Geležinkelių stotijų turi būti 1000-čiu gyventojų turi būti skirta 1 automobilų stovėjimo vieta, bet ne mažiau kaip 5. Šalia planuojamoje teritorijoje esančių stotijų yra pakankamas automobilų stovėjimo vietų skaičius, todėl naujos neplanuojamos.

Teritorijoje puikiai išvystyta pėsčiųjų ir dviračių takų infrastruktūra. Planuojamos teritorijos rytinėje dalyje, tarp sodų bendrijos „Diana 2“ ir Girulių gyvenvietės, įrengtas pėsčiųjų ir dviračių takas, ties geležinkelio pervaža nusitęsiantis į kitą planuojamos teritorijos pusę, kuris jungia Klaipėdą su aplinkiniais pajūrio miesteliais. Esama pervaža automobilių transportui, dviračiams bei pėstiesiems Girulių gyvenvietėje yra išsaugoma (techniniai pėsčiųjų ir dviračių tako įrengimo parametrai bus pateikti techniniame projekte, vadovaujantis 2005-01-27 LR Susisiekimo ministro įsakymu Nr. 3-36 patvirtintų Pervažų įrengimo ir naudojimo taisyklių reikalavimais (p. 49), tačiau naikinama pėsčiųjų perėja prie pietinės Girulių gyvenvietės ribos, įvertinus perėjį ir pervažų saugumo reikalavimus, nurodytus Lietuvos Respublikos geležinkelių transporto kodekse (Žin., 2004, Nr. 72-2489) bei Pervažų įrengimo ir naudojimo taisyklėse (Žin., 2005, Nr. 22-686), tačiau įrengiama nauja pėsčiųjų ir dviračių tako atkarpa (148 m) nuo Girulių stoties iki esamos automobilų pervažos.

Gatvių ir privažiavimų kiekis, skirtas gyventojų transportui, įgyvendinus detaliojo plano sprendinius, nepakis: Girulių gyvenvietėje, greta planuojamos teritorijos, išleka Stoties ir Vasarotojų gatvės, tačiau planuojama nutiesti priešgaisrinį pravažiavimą (2770 m) su žvyro dangą ir apsisukimo aikštelėmis šalia rezervuarų priešgaisriniam transportui. Šis pravažiavimas miško keliukais susijungs su P. Lidelkio ir Pamaro gatvėmis (žr. 4.1 pav.).

Transporto organizavimo schema



4.1 pav. Transporto organizavimo schema

1.8 Servitutai

Planuojamoje teritorijoje nustatyti servitutai pateikti 4.3 lentelėje.

4.3 lentelė. Planuojamoje teritorijoje nustatyti servitutai

Sklypo Nr.	Servituto žymuo	Servituto plotas, m ²	Servituto aprašymas (servituto kodas)
1	S012	426	Teisė naudotis pėsčiųjų taku (202); teisė važiuoti transporto priemonėmis (203); teisė varyti galvijus (204); teisė aptarnauti požeminės ir antžeminės komunikacijos (207)
1	S014	411	Teisė naudotis pėsčiųjų taku (202)
1	S015*	2536	Teisė važiuoti transporto priemonėmis (203); Teisė aptarnauti požeminės ir antžeminės komunikacijos (207)
1	S016*	4691	Teisė važiuoti transporto priemonėmis (203)
2	S02*	310	Teisė važiuoti transporto priemonėmis (203)
3	S031	24	Teisė važiuoti transporto priemonėmis (203)
3	S032*	2239	Teisė aptarnauti požeminės ir antžeminės komunikacijos (207); Teisė tiesyti požeminės ir antžeminės komunikacijos (206)

*Pastaba: servitutai, kurie nustatyti pagal Žemės sklypo planą, patvirtintą 1999 05 10 Klaipėdos m. žemėtvarkos skyriaus vedėjo.

Kitai inžinerinei infrastruktūrai servitutai nenustatyti atsižvelgiant į tai, kad planuojamų sklypų naudojimo pobūdis – susisiekimo ir inžinerinių komunikacijų aptarnavimo objektų statybos ir visa inžinerinė infrastruktūra, skirta aptarnauti geležinkelio transportą, priklauso sklypų patikėtinui AB „Lietuvos geležinkeliai“.

1.9 Gamtos ir kultūros vertybių apsauga

Planuojamoje teritorijoje gamtos vertybių nėra bei nepatenka į saugomų gamtos vertybių apsaugos zoną, tačiau į planuojamą teritoriją patenka kultūros paveldo vertybė – Girulių geležinkelio stotis.

Bendruoju atveju apibūdinamo kultūros paveldo pastato būklę labiausiai galintys įtakoti pagrindiniai veiksniai yra įvertinti Klaipėdos geležinkelio mazgo Pausosčio kelyno rekonstrukcijos PAV ataskaitos I knygos 6.5 skyriuje.

Tam, kad Pausosčio geležinkelio kelyno metu būtų maksimaliai sumažintas galimas fizinis poveikis Girulių geležinkelio stoties pastatui, rengiant Pausosčio kelyno rekonstrukcijos techninį projektą turi būti paruošti objekto apsaugos techniniai sprendiniai ir numatytos konkrečios fizinės apsaugos priemonės statybos darbu etape. Planuojamos rekonstrukcijos teritorijoje po rekonstruojamais ir naujai tiesiamais bėgiais turi būti numatytos techninės priemonės, kurios turėtų po statybos seksiančiame eksploatacijos etape labai sumažinti dabar pasireiškiančią vibraciją nuo pravažiuojančio krovininio traukinio vagonų sąstato. Nustatomas maksimalus užstatymo aukštis, kuris negali būti keičiamas, pagal esamą stoties pastato aukštį – 6,1 metro.

Kultūros paveldo vertybei - Girulių stoties pastatas (KVR unikalus kodas 32565) taikomos Lietuvos Respublikos nekilnojamojo kultūros paveldo apsaugos įstatymo (Žin., 2008, Nr. 59-2203) 23, 25 str. nuostatos.

Ūkinės veiklos Nekilnojamųjų kultūros vertybių teritorijoje ir apsaugos zonoje nustatyti apribojimai pagal specialiųjų žemės ir miško naudojimo sąlygų (LR Vyriausybės 1992-05-12 d. nutarimas Nr. 343 su vėlesniais pakeitimais) skyriaus XIX reikalavimus.

Melinragės pirmosios senosios kapinės nuo planuojamos teritorijos yra nutolusios 43 m atstumu, todėl numatomas Pausosčio kelyno rekonstrukcijos poveikis šiam kultūros paveldo objektui mažai tikėtinas.

1.10 Planuojamos teritorijos apželdinimas

Vadovaujantis 2007-12-21 LR Aplinkos ministro įsakymu Nr. D1-694 (su pakeitimais) patvirtintų Priklausomųjų želdynų (plotų) normų nustatymo tvarkos aprašo priedo lentele, turi būti apželdinta ne mažiau kaip:

- 12% Susisiekimo ir inžinerinių komunikacijų aptarnavimo objektų statybos sklypai.

Detaliojį planu formuojamose sklypuose, techninio projekto sprendiniuose turi būti laikomasi šių nustatytų normų.

1.11 Specialiosios žemės naudojimo sąlygos

Specialiosios žemės naudojimo sąlygos nustatytos vadovaujantis 1992-05-12 Lietuvos Respublikos Vyriausybės nutarimu Nr. 343 (Žin., 2011, Nr. 89-4249) patvirtintomis Specialiosiomis žemės ir miško naudojimo sąlygomis.

Planuojamoje teritorijoje esančios Specialiosios žemės ir miško sąlygos:

- 1 (I) Ryšių linijų apsaugos zonos;
- 2 (II) Kelių apsaugos zonos;
- 3 (III) Geležinkelio kelių ir jų įrenginių apsaugos zonos;
- 6 (VI) Elektros linijų apsaugos zonos;
- 17 (XVII) Vaislybinio geodezinio pagrindo punktų apsaugos zonos;
- 19 (XIX) Nekilnojamųjų kultūros vertybių teritorija ir apsaugos zonos
- 29 (XXIX) Vandens telkinių apsaugos juostos ir zonos
- 49 (XLI) Vandentiekio, lietaus ir fekalinės kanalizacijos tinklų ir įrenginių apsaugos zonos.

1.12 Apsaugos zonos

Planuojamoje teritorijoje inžinerinei infrastruktūrai nustatytos apsaugos zonos:

- Vandentiekio, lietaus ir fekalinės kanalizacijos tinklų – po 5 m abipus vamzdžių ašies, kai vamzdžio skersmuo mažesnis negu 400 mm;
- Dujotiekių – po 2 m abipus vamzdžių ašies;
- Elektros oro linijų iki 1 kV – po 2 m, 10 kV elektros oro linijų – po 10 m nuo kraštinių laidų, elektros kabelių linijų – po 2 m nuo kabelio ašies;

- Ryšų linijų – po 1 m nuo kabelio ašies;
- Rajoninių kelių – po 20 m abipus kelkraščių;
- Geležinkelio kelių ir jų įrenginių – miestuose po 20 m abipus kraštinių kelių ašių, bet zonos riba negali būti arčiau kaip 5 metrai iki kelių statinio;
- Valstybinių geodezinių pagrindo punktų – 1 metro pločio žemės juosta aplink ženklą ribą (išorinį grovį kraštą, aptvarą arba signalo pagrindą);
- Vandens telkinių – po 5 metrus nuo upės kranto linijos;
- Nekilnojamiųjų kultūros vertybių apsaugos nuo fizinio poveikio ir vizualinės apsaugos zonos nustatomos Kultūros paveldo departamento individualiai kiekvienai kultūros paveldo vertybei.

Esamo žemės sklypo plėtra numatoma Pausočio kelyno teritorijoje. Ties sodų bendrijos „Diana 2“ teritorija išlaikomos esamo sklypo ribos. Tačiau žemės ūkio (sodų) pagrindinės tikslinės naudojimo paskirties sklypams, kurių yra 11, nustatoma 20 m nuo planuojamo kraštinio kelio ašies apsaugos zona vadovaujantis LR Vyriausybės 1992-05-12 nutarimu Nr.343 (redakcija 1995-12-29 nutarimu Nr.1640) patvirtintomis Specialiosiomis žemės ir miško naudojimo sąlygomis III skyriaus 8.1.1 punktu. Aukščiau paminėti žemės sklypai šiuo metu patenka į geležinkelio kelių ir įrenginių apsaugos zoną. Sklypuose esantys gyvenamajai funkcijai naudojami pastatai tiek šiuo metu, tiek igyvendinus detaliojo plano sprendinius, į geležinkelio kelių ir įrenginių apsaugos zoną nepateks.

1.13 Klaipėdos miesto savivaldybės teritorijos bendrojo planų sprendinių igyvendinimas

Detalesis planas atitinka 2007-04-05 Klaipėdos miesto savivaldybės tarybos sprendimu Nr. T2-110 patvirtintą Klaipėdos miesto bendrąjį planą ir atskirus tekstinės dalies sprendinius:

- 2.5.3. *Paruošti Girulių miško dalies pertvarkymo į mišką-parką projektą, pramonės teritorijos prie Melnragės apsaugos zonos apželdinimo planą;*

Detaliojo plano sprendiniuose dalis Girulių miško yra prijungama prie AB „Lietuvos geležinkeliai“ valdomo žemės sklypo, tačiau įvertinus, kad tokiu būdu nėra pažeidžiama esama miško kelių ir takų sistema, toks sprendinys nesudaro kliūčių Klaipėdos miesto savivaldybės administracijai ateiityje projektuoti ir įrengti Girulių miško parką. Be to, detalajame plane numatomas geležinkelio viadukas užtikrims geresnį pėsčiųjų ir dviratinių susisiekimą tarp numatomo Girulių miško parko ir Melnragės miško.

- 3.5. *Plešti Klaipėdos miesto geležinkelio kelyną, naujas stotis planuojant priemiestyje, Klaipėdos rajone prie Kopūstų kaimo įrengiant aplinkkelį už miesto. Perspektyvinį Pausočio stoties, Melnragės kelyną planuoti nekeriant miško. Pietinėje miesto dalyje, lygiagrečiai „Draugystės“ geležinkelio stoties kelynui – perspektyvinį geležinkelio kelyną, sujungtą su aplinkkeliu. Laipsniškai mažinti centrinės geležinkelio teritorijos ir stoties plotus ir veiklą juose. SPAB „Lietuvos geležinkeliai“ turi paruošti miesto vidinio kelyno mažinimo galitybių studiją.*

AB „Lietuvos geležinkeliai“, siekdama užtikrinti IXB transporto koridoriaus vystymąsi bei igyvendindama Klaipėdos miesto bendrojo plano reikalavimus, parengė Klaipėdos geležinkelio mazgo modernizavimo ir plėtos galitybių studiją, kurioje numatytos kelių, kelynų ir stočių modernizacijos priemonės yra patvirtintos 2007 m. gruodžio 16 d. LR susisiekimo ministro įsakymu Nr. 3-433 patvirtintoje programoje „Dėl Klaipėdos geležinkelio mazgo plėtos 2008

Žemės sklypo nuo P.Lidokio gatvės iki Šiaurinės miesto ribos Klaipėdoje (kadaastro Nr. 2101/6001/2), bei jo gretimųbių detalusis planas

Lapas 11 Lapų 18 Laida 0 2012

09024-00-DTP-1

metams ir laikotarpiai iki 2015 metų“ (nauja redakcija 2010-08-16 įsakymas Nr. 3-509). Šioje programoje numatytas projektas – Pausočio kelyno rekonstrukcijos projektavimas – yra finansuojamas ES Sanglaudos fondo bei Bendrovės lėšomis.

Galimybė pastatyti naują geležinkelio kelią rytinėje Klaipėdos miesto dalyje aplenkiant centrinę miesto dalį buvo įvertinta 2007 m. parengtoje galitybių studijoje. Tokiam sprendiniui prieštaravo Klaipėdos rajono savivaldybė ir jis nėra numatytas patvirtintame Klaipėdos rajono bendrajame plane.

Perspektyvinis Pausočio stoties Melnragės kelynas, kurio paskirtis – aptarnauti gliavanderį uosta, įeigu jis būtų statomas ties Melnrage – nei patvirtintu specialiuoju planu nei šiuo detalioju planu nėra planuojami.

Remiantis Teritorijų planavimo įstatymo (Žin., 2011, Nr. 163-7757 (2011-12-31)) 13 straipsnio 2 dalyje pateikiamų specialiojo teritorijų planavimo uždavinių 5 punktu „rezervuoti teritorijas komunikaciniams koridoriams, susisiekimo komunikacijoms, infrastruktūros ir kitiems visuomenės poreikiams reikalingiems objektams“ buvo parengtas Klaipėdos geležinkelio stoties Pausočio kelyno specialusis planas, patvirtintas Klaipėdos miesto savivaldybės tarybos 2011-09-22 sprendimu Nr. T2-282, kuriame, detalizuojant bendrojo plano sprendinius, buvo suplanuota Pausočio kelyno rekonstrukcija rezervuojant infrastruktūros plėtrai reikalingas teritorijas. Detalesis planas parengtas vadovaujantis šiais specialiojo plano sprendiniais.

Igyvendinus detaliojo plano sprendinius, į šiaurinę uosto dalį atvykstantys ir iš jos išgabenami vagonų sąstatai bus pilnai patarnaujami Pausočio kelyne, todėl ženkliai sumažės krovininių sąstatų srautas į centrinę Klaipėdos geležinkelio stotį.

- 3.13 *Projektuojant geležinkelio rekonstrukciją ar naujus kelius būtina numatyti vibraciją ir triukšmą mažinančią įrangą prie pat bėgių.*

Atsižvelgiant į bendrojo plano sprendinius detalajame plane buvo suplanuotos triukšmą slopinančios sienutės prie Girulių gyvenvietės ir sodų bendrijos „Diana 2“. Kitos triukšmą mažinančios ir vibraciją mažinančios priemonės - nauji ilgieji bėgiai, jungtys be tvrstlių, paklotai ir pan. bus projektuojamos Pausočio kelyno techninio projekto rengimo metu.

- 6.4.14. *Vykdam t geležinkelio kelių rekonstrukciją Klaipėdos mieste, numatyti centrinės geležinkelio stoties gamybinių pajėgumų modernizavimą, mažinant užimtus plotus.*

Igyvendinus detaliojo plano sprendinius, į šiaurinę uosto dalį atvykstantys ir iš jos išgabenami vagonų sąstatai bus pilnai patarnaujami Pausočio kelyne, todėl ženkliai sumažės krovininių sąstatų srautas į centrinę Klaipėdos geležinkelio stotį, bus sudaromos palankios galimybės sumažinti užimamą stoties plotą.

1.14 Detaliojo plano sprendinių statybių bei aplinkos tvarkymo programa

Klaipėdos geležinkelio mazgo rekonstrukcijos projekto igyvendinimui yra numatytos ES lėšos 2007-2013 metų finansiniame pakete.

Klaipėdos miesto savivaldybės tarybos 2011-09-22 sprendimu Nr. T2-282 patvirtintame Klaipėdos geležinkelio stoties Pausočio kelyno specialiajame plane sprendinių igyvendinimas numatytas dviem etapais:

Žemės sklypo nuo P.Lidokio gatvės iki Šiaurinės miesto ribos Klaipėdoje (kadaastro Nr. 2101/6001/2), bei jo gretimųbių detalusis planas

Lapas 12 Lapų 18 Laida 0 2012

09024-00-DTP-1



- **I etapas** – Klaipėdos geležinkelio stoties Pausočio kelyno rekonstrukcija nuo P.Lidelio gatvės iki šiaurinės Klaipėdos miesto administracinės ribos (žemės sklypas kadastro Nr. 2101/8001:2 ir gretima teritorija);
- **II etapas** – Girulių gyvenvietės geležinkelio aplinkkelio įrengimas, numatytas Klaipėdos m. bendrajame plane, patvirtintame Klaipėdos miesto savivaldybės tarybos 2007-04-05 sprendimu Nr. T2-110.
Detaliojo plano sprendiniai rengiami Specialiojo plano I etapo įgyvendinimui.

1.14.1 I etapas - numatoma Klaipėdos geležinkelio stoties Pausočio kelyno rekonstrukcija nuo P.Lidelio gatvės iki šiaurinės Klaipėdos miesto administracinės ribos

Anksčiau Lietuvos geležinkeliuose naudojamo standartinio sąstato ilgis buvo 700 metrų. Tobulėjant technologijoms, šiandien lokomotyvai yra galingesni, taigi gali tempti ilgesnius sąstatus. Vykstant geležinkelių modernizaciją kiekvienos stoties keliai yra ilginami iki 1050 metrų. Norint tai padaryti nepakanka pratęsti bėgius, būtina įvykdyti visą stoties modernizaciją: pakeisti elektros dalį, eismo valdymo sistemą, perstatyti šviesoforus, perkelti signalizaciją, įrengti apšvietimą – stotis praktiškai rengiama iš naujo.

AB „Lietuvos geležinkeliai“ Pausočio kelyno rekonstrukcijos projekte numatė įvykdyti pagrindinius techninius sprendinius:

- suprojektuoti Girulių geležinkelio stoties lyginio iešmyno kelyną pagal Klaipėdos geležinkelio mazgo plėtos galimybių studijoje (vidūtinis variantas) numatytus techninius sprendimus;
- suprojektuoti antrą pagrindinį kelią nuo Girulių geležinkelių stoties iki Pausočio kelyno nelyginio iešmyno;
- suprojektuoti Pausočio kelyno nelyginio iešmyno rekonstrukciją praliginant esamus kelius, kurių ilgis būtų ne mažesnis kaip 1050 m naudingo ilgio;
- skirstymo kelią Nr.19 prailginti iki 800 m naudingo ilgio;
- nuo esamo pagrindinio kello suprojektuoti tris atvykimo - išvykimo kelius (Nr. 2, 3, 4) 1050 m naudingo ilgio, už jų suprojektuoti pagrindinį kelią;
- už esamų kelių suprojektuoti vieną atvykimo – išvykimo kelią (Nr.15) 1050 m naudingo ilgio;
- iš naujai suprojektuotų atvykimo – išvykimo kelių turi būti numatytas išvažiavimas į skirstymo kelią;
- suprojektuoti tarnybinius praėjimus ir perėjas abiejose kelyno pusėse ir per stoties vidurį;
- teisės aktų nustatyta tvarka, numatyti ir suderinti geležinkelių kelių tiesimui trūkdančių medžių ir krūmų kirtimą ir/ar persodinimą;
- nustatyti esamos paviršinių nuotekų surinkimo sistemos būklę. Numatyti jos renovaciją ir esant poreikiui, suprojektuoti naujas paviršinių nuotekų surinkimo sistemos dalis nuo praliginamų ir naujai projektuojamų kelių. Esant poreikiui suprojektuoti naftos gaudyklės, paviršinių nuotekų valymo įrenginius.
- numatyti esamų tvorų perkėlimą ir praliginimą už projektuojamų kelių, atraminių sienelių projektavimą esant skirtingiems aukščiams;

Zemės sklypo nuo P.Lidelio gatvės iki šiaurinės miesto ribos Klaipėdoje
(kadastro Nr. 2101/8001:2), bei jo gretimųjų detalusis planas

Lapas 13 Lapų 18 Laida 0 2012

09024-00-DTP-1



- numatyti esamų priešgaisrinės apsaugos vandens talpyklų demontavimą ir įrengimą naujoje vietoje;
- suprojektuoti 10 kV elektros linijos tarp Girulių geležinkelio stoties ir Pausočio kelyno kabeliavimą ir modulines transformatorines Nr. 2 iškėlimą;
- suprojektuoti rekonstruojamų iešmynų ir kelyno apšvietimą pagal geležinkelio stočių ir keleivių rūmų darbuotojų darbų saugos ir gamybinės sanitarijos taisyklių reikalavimus;
- numatyti esamų požeminių komunikacijų, trūkdančių kelių tiesimui, iškėlimą arba apsaugą;
- numatyti šviesoforų, garsinio ryšio atramų perkėlimą, papildomą projektavimą, signalinių, elektros ir ryšio kabelių atkasimą, perklojimą, ilginimą, keitimą, papildomą projektavimą;
- suprojektuoti privažiavimus specialios paskirties (gaisrinės, policijos, apsaugos) automobilių privažiavimui prie perkelto tvoros.

Vadovaujantis AB „Lietuvos geležinkeliai“ statinio projektavimo užduotimi Pausočio kelyno rekonstrukcijos projektavimui, taip pat įvertinus Pausočio kelyno rekonstrukcijos priešprojektinių sprendinių geležinkelio kelių išplėtimo sprendinius, nustatyta, kad dalis naujai projektuojamų geležinkelio kelių ir Pausočio stoties aptarnavimui ir priežiūrai reikalingi inžineriniai statiniai netilps į esamą sklypą. Patvirtintu Klaipėdos geležinkelio stoties Pausočio kelyno specialiuoju planu yra identifiukuotos papildomai reikalingos teritorijos geležinkelių transporto infrastruktūros plėtrai.

Uždavinius (sprendinius), kurie buvo patvirtinti Specialiojo plano kelyno rekonstrukcijos projekte, AB „Lietuvos geležinkeliai“ įgyvendino Žemės sklypo nuo P.Lidelio gatvės iki šiaurinės miesto ribos Klaipėdoje (kadastro Nr. 2101/8001:2), bei jo gretimųjų detaliojo plano sprendiniuose:

1. Del naujai projektuojamų ir pratęsimų esamų kelių perkelti ir pratęsti aptvėrimą ir šalia aptvėrimo vidinėje pusėje išskirti zoną perklojamiems ir naujoms inžineriniams tinklams. Išorinėje aptvėrimo pusėje įrengti priešgaisrinį pravažiavimą su žyru dangą ir apsisukimo aikštelėmis, po kuriuo įrengti vandentekio tinklus su gaisriniais hidrantaais šalia pravažiavimo;
2. Įrengti papildomus požeminius priešgaisrinus vandens rezervuarus;
3. Suplanuoti naujus valymo įrenginius kelyno išplėtime;
4. Įvertinant kelyno išplėtimą, rekonstruoti arba keisti naujomis esamas pralaidas. Del pralaidų praliginimo siūloma pakoreguoti kanalų, griovių ar upelių vagą ties pralaidomis;
5. Visus požeminius elektros kabelius, patenkančius po tiesiamais keliais, iškelti į inžineriniams tinklams skirtą zoną. Elektros tinklus, kuriuos nėra galimybės iškelti, atitinkamai sustiprinti ir apsaugoti vamzžiais; Esamą 10 kV elektros perdavimo oro liniją tarp Girulių geležinkelio stoties ir Pausočio numatyta sukabaluoti, kabelį klojant inžineriniams tinklams skirtoje zonoje;
6. Numatyti rekonstruojamų iešmynų apšvietimą šviestuvais su metalohalogeninėmis lempomis, montuojamomis ant cinkuotų atramų demontuojant esamas geležbetonines apšvietimo atramas su šviestuvais bei oro kabelius;
7. Esamus ryšių kabelių trasas, patenkančias po naujai projektuojamais geležinkelio keliais, iškelti į telekomunikacijų koridorius šalia geležinkelio kelių arba atitinkamai sustiprinti ir apsaugoti (vertikalaus geležinkelio kirtimo atveju);
8. Įrengti garsą izoliuojančias sienutes Girulių gyvenvietės ribose;
9. Įrengti garsą izoliuojančią sienutę ties sodų bendrijos „Diana 2“ teritorija;

Zemės sklypo nuo P.Lidelio gatvės iki šiaurinės miesto ribos Klaipėdoje
(kadastro Nr. 2101/8001:2), bei jo gretimųjų detalusis planas

Lapas 14 Lapų 18 Laida 0 2012

09024-00-DTP-1



10. Suprojektuoti ir įrengti geležinkelio viaduką per projektuojamą kelią, numatytą Kelio nuo Medelyno g. per Labrenčiškės gyvenvietę į Girulius detalajame plane, patvirtintame Klaipėdos miesto savivaldybės tarybos 2008-02-28 sprendimu Nr. T2-47.

Girulių detalajame plane, patvirtintame Klaipėdos miesto savivaldybės tarybos 2005-05-26 sprendimu Nr. T2-177, gatvės infrastruktūros teritorija iš Labrenčiškių per Girulius iki pat paplūdimių pateikiama tik kaip planavimo pasiūlymas, kuris ženkliai sumažintų transporto srautus Pamaro gatve, kuri vienintelė jungia Girulius su Klaipėda. 2008-02-28 d. sprendimu Nr. T2-47 Klaipėdos miesto savivaldybės taryba patvirtino kelio nuo Medelyno g. per Labrenčiškės gyvenvietę į Girulius detalų planą. Siekiant išvengti Klaipėdos miesto bendrajame plane numatyto Girulių gyvenvietės geležinkelio aplinkkelio ir kelio sankirtos, detaliojo plano sprendiniuose buvo numatyta kelio trasą atitraukti toliau nuo Girulių. Planuojant „C2“ kategorijos kelią, buvo suformuoti trys sklypai, iš kurių vienas formuojamas prie geležinkelio, numatant paimti dalį geležinkelio žemės tuneliu ir nuvažioms įrengti.

Rengiant detaliojo plano sprendinius detalizuojami Klaipėdos geležinkelio stoties Pausočio kelyno rekonstrukcijos specialiojo plano ir įvertinami Girulių gyvenvietės bei Kelio nuo Medelyno g. per Labrenčiškės gyvenvietę į Girulius detalųjų planų sprendiniai.

1.14.2 Poveikio aplinkai vertinimas

2009 m. lapkričio mėn. – 2010 m. vasario mėn. laikotarpiu UAB "Sweco Lietuva" atliko Pausočio kelyno rekonstrukcijos Poveikio aplinkai vertinimą ir parengė ataskaitą „Klaipėdos geležinkelio magžo Pausočio kelyno rekonstrukcijos poveikio aplinkai vertinimas“.

Lietuvos Respublikos aplinkos ministerijos Klaipėdos regiono aplinkos apsaugos departamentas 2010-11-17 d. priėmė sprendimą Nr. (9.14.5.)-LV4-5886 „Dėl Klaipėdos geležinkelio magžo Pausočio kelyno rekonstrukcijos galimybių“: atsižvelgiant į įstatymų ir kitų teisės aktų nuostatas, AB „Lietuvos geležinkeliai“ planuojamos ūkinės veiklos pobūdį ir galimą poveikį aplinkai, ūkinė veikla, Klaipėdos geležinkelio magžo Pausočio kelyno rekonstrukcija, yra leistina.

PAV ataskaitoje buvo numatytos priemonės neigiamam poveikiui aplinkai išvengti, sumažinti, kompensuoti ar jo pasekmėms likviduoti, kurios įgyvendintos detaliojo plano sprendiniuose t.y. pirmojo specialiojo plano etapo metu:

- Planuojamos rekonstrukcijos visiems statybos darbų techniniams sprendimams numatytas pažeistos dirvožemio dangos kelyno ir geležinkelio trasos įrengimo metu, reikuitavimas;
- Miško kirtimo ir bei atsoadinimo darbai derinami su VĮ Kretingos miškų urėdija, atsižvelgiant į geležinkelio rekonstrukcijos metu iškertamo miško plotą. Miškas bus įveisiamas, laikantis miško atkūrimo ir įveisimo nuostatų (Žin., 2008, Nr. 45-1702);
- Perklojami ir nauji bėgiai jungiami be tvarslių, o suvirinimo būdu siekiant sumažinti triukšmą;
- Po bėgiais įrengiama apsauginė geotekstilinė plėvelė;
- Planuojamas paviršinio vandens surinkimo bei drenažo griovių įrengimas bei esamų modernizavimas, naujų lietaus valymo įrenginių įrengimas. Po valymo nuotekos pateks į lietaus nuotekų reguliavimo 100 m³ rezervuarą ir toliau į esamą lietaus ir buitinių nuotekų siurblyną, iš kurios – į Klaipėdos miesto tinklus;

Zemės sklypo nuo P.Lidokio gatvės iki Šiaurinės miesto ribos Klaipėdoje (kadastrinio Nr. 2101/6001/2), bei jo greitmiškių detalusis planas

Lapas 15 Lapų 18 Laida 0 2012

09024-00-DTP-1



- Detaliojo plano sprendiniuose numatytos akustinės sienelės 3-4 m. aukščio Girulių gyvenvietėje ir 4-4,5 m aukščio sodų bendrijoje „Diana 2“. Po rekonstruojamais ir naujai klijamais bėgiais klojamas specialus vibraciją absorbuojantis paklotas;
- Rengiant Pausočio kelyno rekonstrukcijos techninio projekto dokumentaciją, poveikio aplinkos kokybei monitoringas turi būti organizuojamas „Ūkio subjektų aplinkos monitoringo nuostatų“ (Žin., 2009, Nr. 113-4831) nustatyta tvarka; Taip pat techninio projekto metu turi būti atlikti vietovės ekogeologiniai tyrimai vadovaujantis Ekogeologiniu tyrimų reglamentu (Žin., 2008, Nr. 71-2759).

Taip pat kitos kompensacinės priemonės (pralaidos varliagyviams ir vykdymų darbų režimas priklausomai nuo paukščio veisimosi ir migracijos) bus vykdomos tik įgyvendinant antrąjį specialiojo plano etapą.

1.14.3 Bendradarbiavimo sutartis tarp Klaipėdos miesto savivaldybės ir AB „Lietuvos geležinkeliai“

2012-05-16 buvo pasirašyta bendradarbiavimo sutartis Nr. SK-63 tarp Klaipėdos miesto savivaldybės ir AB „Lietuvos geležinkeliai“, kurioje AB „Lietuvos geležinkeliai“ įsipareigojo:

- Per 10 metų nuo šios sutarties pasirašymo rekonstruoti Klaipėdos geležinkelio stoties bei Pausočio kelynos. Rekonstruojant Klaipėdos geležinkelio stoties kelyną, numatyti Klaipėdos geležinkelio stoties teritorijos dalies mažinimą, ir siūlyti viešosios susisiekimo infrastruktūros valdytojo poreikiams nereikalingą teritorijos dalį perduoti Savivaldybei Lietuvos aktų nustatyta tvarka, prieš tai ją apželdinant. Įgyvendinant Girulių gyvenvietės geležinkelio aplinkkelio statybą (kaip tai yra numatyta patvirtinto specialiojo plano antrąjo etapo sprendiniuose), nebenaudojami geležinkelio keliai bus demontuoti, o sklypai renatūralizuoti ir apželdinti. Visiems minėtiems darbams skirti reikiamas lėšas.
- Vykdyt Klaipėdos geležinkelio stoties ir Pausočio kelyno rekonstrukcijas, įgyvendinti projektuose numatytas aplinkosaugines priemones bei įrengti garsą slopinančias sienutes ir pratęsti dviračių taką:
 - Įrengti garsą slopinančias sienutes Giruliuose (ilgis 1,4 km) rekonstruojant Pausočio kelyną ir Geležinkelio g. Klaipėdoje (ilgis 522 m) rekonstruojant Klaipėdos geležinkelio stotį;
 - Giruliuose pratęsti dviračių taką nuo geležinkelio stoties iki Pervazos šalia Stoties gatvės ir perduoti jį Savivaldybei LR teisės aktu nustatyta tvarka;
 - Laikotarpiui iki bus įrengta gatvės atkarpa po geležinkeliu įrengti praejimus su dangomis pėstiesiems, dviratiniams ir gyvūnams nuo esamo dviračių tako į antros Meinragės pusę.
- Įgyvendinant Klaipėdos miesto bendrojo plano ir Klaipėdos geležinkelio stoties Pausočio kelyno specialiojo plano sprendinius, rekonstruojant Pausočio kelyną, suprojektuoti ir pastatyti geležinkelio viaduką trims geležinkelio keliams virš C2 kategorijos gatvės nuo Medelyno g. per Labrenčiškių gyvenvietę į antrąją Meinragę, kurios planiniai sprendiniai pateikti Klaipėdos miesto savivaldybės tarybos 2008-08-28 sprendimu Nr. T2-47 patvirtintame detalajame plane.
- Teikti pasiūlymus dėl Bendrovės pastatyto pėsčiųjų tilto Klaipėdos geležinkelio stotyje, skirto Klaipėdos miesto gyventojų saugiam ir patogiam susisiekimui (sutrumpintas ir užtikrintas Klaipėdos miesto gyventojų saugiam ir patogiam susisiekimui (sutrumpintas ir užtikrintas

Zemės sklypo nuo P.Lidokio gatvės iki Šiaurinės miesto ribos Klaipėdoje (kadastrinio Nr. 2101/6001/2), bei jo greitmiškių detalusis planas

Lapas 16 Lapų 18 Laida 0 2012

09024-00-DTP-1

saugus kelias iš miesto centro į Mažąjį kaimelį), eksploatavimo optimizavimo ir perdavimo į Savivaldybės balansą LR teisės aktų nustatyta tvarka;

5. Parengti Klaipėdos geležinkelio mazgo veiklos optimizavimo galimybių studiją, kurioje bus numatytas Klaipėdos geležinkelio stotyje vykdomos krovos apimčių mažinimas. Galimybių studija turi nagrinėti viso Klaipėdos geležinkelio mazgo ir privažiavimo kelių plėtrą 2014 - 2020 m. laikotarpiui.

6. Suremontuoti Girulių geležinkelio stoties pastatą, įrengiant jame viešąjį tualetą.

AB „Lietuvos geležinkeliai“ vykdydami sutarties įsipareigojimus, detaliojo plano sprendiniuose numato:

1. Įrengti garšą slopinančias sienutes Giruliuose (1,4 km);
2. Nutiesti dviračių taką nuo Girulių geležinkelio stoties iki pervažos (148 m);
3. Suprojektuoti ir pastatyti geležinkelio viaduką trimis geležinkelio keliams įrengiant praejimo kelius su dangomis pėstiesiems, dviratiniams ir gyvūnams nuo esamo dviračių tako į Antrosios Melnragės pusę.
4. Naikinti esamą viešą lauko tualetą prie Girulių traukinių stoties ir įrengti naują remontuojant Girulių geležinkelio stoties pastatą (2009-09-25 gautas Geležinkelio stoties pastato ir pagalbinių kiemo statinių Stoties g. 1, Klaipėdoje, kapitalinio remonto techninio darbo projekto gautas statybos leidimas Nr. 278/01-NK/09).

1.14.4 Miško kirtimas

Šalia Pausočio kelyno esantis miškas, vadovaujantis Lietuvos Respublikos Vyriausybės nutarimu Nr. 1651 „Dėl Alytaus, Klaipėdos, Marijampolės, Šiaulių, Tauragės, Telšių, Utenos ir Vilniaus apskričių miškų priskyrimo miškų grupėms“ (Žin., 2002, Nr. 107-4800) priskiriamas II grupės rekreaciniams miškams.

Klaipėdos geležinkelio stoties Pausočio kelyno teritorijoje geležinkelio kelių ir jų įrenginių apsaugos zonos ribose, vadovaujantis Specialiosiomis žemės ir miško naudojimo sąlygomis, patvirtintomis LR Vyriausybės 1992 m. gegužės 12 d. nutarimu Nr. 343 (Žin., 1992, Nr. 22-652) ir vėlesnėmis jo redakcijomis, III skyriaus reikalavimais, numatomas miško kirtimas.

Pagal specialiąsias žemės ir miško naudojimo sąlygas, geležinkelio kelių ir jų įrenginių apsaugos zonoje augantys medžiai negali būti aukštesni už nuotolį nuo medžio iki pirmojo bėgio.

Patvirtintame specialiajame plane nustatyta, kad techninės dokumentacijos rengimo metu įvertinus reljefą, esamų medžių aukštį skirtingose kelyno atkarpose, inžinerinių bei susisiekimo komunikacijų parametrus ir tikslias jų įrengimo vietas, iki 15 m atstumu nuo kraštinių kelių ašių bus vykdomas plynas miško kirtimas, toliau iki apsaugos zonos ribų - selektyvus miško kirtimas, garantuojantis eismo geležinkeliu saugumą bei reikalingą inžinerinės infrastruktūros aptarnavimą, kaip to reikalauja LR susisiekimo ministro 2008-12-23 d. įsakymu Nr. 3-507 patvirtintos Saugiam eismui pavojų keliančių geležinkelio kelių ir jų įrenginių apsaugos zonoje ir valstybinės reikšmės kelių juostoje augančių medžių ir krūmų genėjimo ir kirtimo tvarkos (Žin. 2008, Nr. 150-1631) II skyrius. Pagal šį aprašą saugiam eismui pavojų kelia medžiai ir krūmai, augantys geležinkelio kelių ir jų įrenginių apsaugos zonoje, kurie:

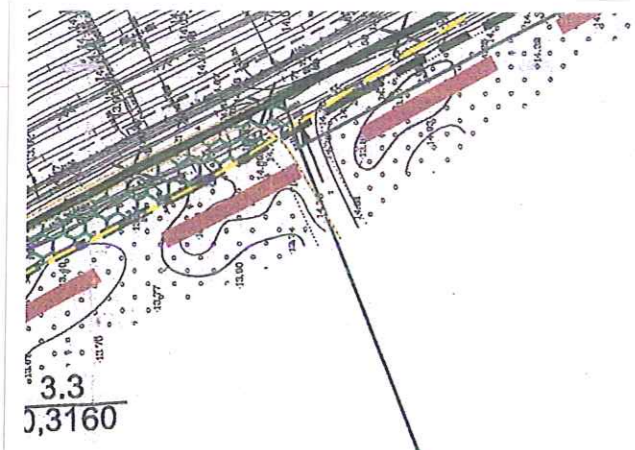
- aukštesni už nuotolį nuo medžio ar krūmo iki artimiausio geležinkelio kelio bėgio;
- pasvirę didesniu nei 45 kampų į geležinkelio kelių ir (ar) jų įrenginių pusę;
- išvirę, nudžiūvę, pažėisti (puvinio ar kenkėjų), kurių būklė kelia pavojų saugiam eismui ar trukdo matomumui.

Klaipėdos geležinkelio stoties Pausočio kelyno specialiajame plane buvo numatyta, kad kompensuojant prarastus medynus, AB „Lietuvos geležinkeliai“ Pausočio kelyno planuojamos rekonstrukcijos techninės dokumentacijos ruošimo metu, pagal šiam tikslui parengtą miško įveisimo žemėtvarkos projektą, atsoodins iškiristą mišką santykiu 3:1 (atsodinamas miškas/kertamas miškas) Klaipėdos miesto savivaldybės 2010-08-26 raštu Nr. (4.36.)P2-2703 (tekstiniai priedai) nurodytuose žemės plotuose pietinėje Klaipėdos miesto dalyje teritorijoje tarp Jūrinių pr., Taikos pr. ir geležinkelio, kurios nurodytos Bendrojo plano sprendiniuose, taip pat tarp geležinkelio ir Labrenčičkių – Kalotės gyvenviečių ruožė. Po specialiojo plano patvirtinimo 2011-09-28 Lietuvos Respublikos Vyriausybės nutarimu Nr.1131 buvo patvirtintas Miško žemės pavertimo kitomis naudmenomis ir kompensavimo už miško žemės pavertimą kitomis naudmenomis tvarkos aprašas (Žin., 2011, Nr.120-5657), kuriame reglamentuota, kad išskentant valstybinio miško plotus kompensuojama sumokant atitinkamą sumą į valstybės biudžetą.

Vadovaujantis Miško žemės pavertimo kitomis naudmenomis ir kompensavimo už miško žemės pavertimą, kitomis naudmenomis tvarkos aprašo 17 punktu, Planavimo organizatorius – Klaipėdos miesto savivaldybės administracijos direktorius – priims sprendimą dėl miško žemės pavertimo kitomis naudmenomis:

- žemės sklypas nesuformuotas (Kreitingos miškų urėdija, Klaipėdos girininkija, kvartalo Nr. 26, 32, 33, 38, 39, 45, 46, 50, 51, 55, miškų grupė: II);
- kitomis naudmenomis paverčiamos miško žemės plotas – 3,87 ha;
- kompensavimo būdas – piniginė kompensacija (žr. procedūrų dokumentų 11 priedą).

Įvertinus, kad kitomis naudmenomis paverčiami miško žemės plotai patenka į Klaipėdos miesto savivaldybės valstybinės reikšmės miškų plotų schemą, iki detaliojo plano patvirtinimo, vadovaujantis Valstybinės reikšmės miškų plotų schemų rengimo tvarkos aprašu, patvirtintu 2007-12-19 LR Vyriausybės nutarimu Nr. 1369 (Žin., 2007, Nr. 137-5593) turi būti patikslinta valstybinės reikšmės miškų plotų schema išbraukiant aukščiau nurodytus miško žemės plotus.



3.3
0,3160

PATIKRINTA:
2012-09-14 Nr. TP1-1886
IŠVADA: TEIGIAMA

Klaipėdos teritorijų planavimo ir statybos valstybinės priežiūros skyriaus Teritorijų planavimo valstybinės priežiūros poskyrio vyriausioji specialistė
Rima Pletkauskienė



SUDERINTA
Architektūros ir miesto planavimo skyriaus sąlygų sąvadų poskyrio vedėjas
Marijus Mockus

SUDERINTA
Pav. saugos skyriaus vyriausioji specialistė
Alma Truncienė
2012-09-08

SUDERINTA
Statybos ir infrastruktūros plėtros skyriaus vedėja
Violeta Staskonienė
2012-09-08

	Nagrėnėjamos teritorijos riba
	Planuojami sklypai
	Planuojama specialiojo transporto infrastruktūra*
	Planuojami sklypai (pagal Kėlio nuo Medelyno gatvės per Labrenčiškės gyvenvietę į Girulius tiesimo detalų planą)
	Naikinamų sklypų ribos
	Esamos užstatytos teritorijos
	Geležinkelio kelių ir jų įrenginių apsaugos zona
	Vandentiekio, lietaus ir fekalinės kanalizacijos tinklų ir įrenginių apsaugos zonos
	Upeliai
	Kultūros paveldo vertybių apsaugos nuo fizinio poveikio zona
	Kultūros paveldo vertybių vizualinės apsaugos zona
	Saugomos teritorijos
	Valstybinio miško taksacinės ribos
	Esami dviračių takai
	Planuojamas dviračių ir pėsčiųjų takas
	Planuojamas dviračių takas (pagal Kėlio nuo Medelyno gatvės per Labrenčiškės gyvenvietę į Girulius tiesimo detalų planą)
	Planuojamas kelias (pagal Kėlio nuo Medelyno gatvės per Labrenčiškės gyvenvietę į Girulius tiesimo detalų planą)
	Miško žemė verčiama kitomis naudmenomis

Teritorijos tvarkymo reglamentai

$\frac{n}{m}$	n - žemės sklypo eilės numeris; m - žemės sklypo plotas, m ² ;
$\frac{1}{2}$	1 - žemės sklypo naudojimo būdas (pobūdis);
$\frac{3}{4}$	2 - maksimalus pastatų aukštingumas (metrais); 3 - maksimalus užstatymo tankumo indeksas; 4 - maksimalus užstatymo intensyvumo indeksas;
$\frac{n}{m}$	n - papildomai paimamos teritorijos planuoj. sklypams eilės numeris; m - papildomai paimamos teritorijos planuoj. sklypams eilės numeris, ha.

Žemės sklypo naudojimo būdas (pobūdis)

1/12	INŽINERINĖS INFRASTRUKTŪROS TERITORIJOS Susisiekimo ir inžinerinių tinklų koridoriams
------	--

Papildomi tvarkymo ir naudojimo režimai

	Servituto teritorija
	Statomų statinių zona
	Statybos riba
	Įvažiavimas į sklypą

*Pastaba: prisijungimas prie esamos susisiekimo sistemos vaizduojamas detaliojo plano grafines dalies brėžinyje "Transporto organizavimo schema".

0	2012-06	KEITIMŲ PAVADINIMAS (PRIEŽASTIS)						
LAIDA	DATA							
ATESTATO NR.	SWECO LIETUVA		ŽEMĖS SKLYPO NUO P.LIDEIKIO GATVĖS IKI ŠIAURINĖS MIESTO RIBOS KLAIPĖDOJE (KADASTRO NR. 2101/8001:2), BEI JO GRETIMYBIŲ DETALUSIS PLANAS					
5067	A 1416	TDPV	R. ŠIMKUS	2012-06	PAGRINDINIS BRĖŽINYS M 1:2000	LAIDA	0	
		TDPS	Ž. BALSAITIS	2012-06				
DTP	PLANAVIMO ORGANIZATORIUS KLAIPĖDOS MIESTO SAVIVALDYBĖS ADMINISTRACIJOS DIREKTORIUS		09024-00-DTP-S.B.-3		LAPAS	LAPŲ	1	1

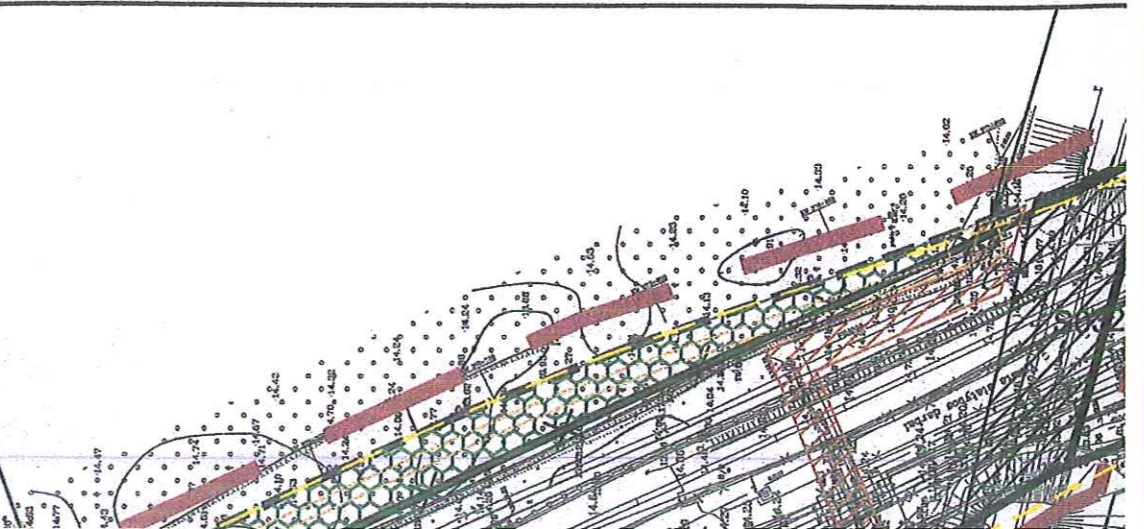
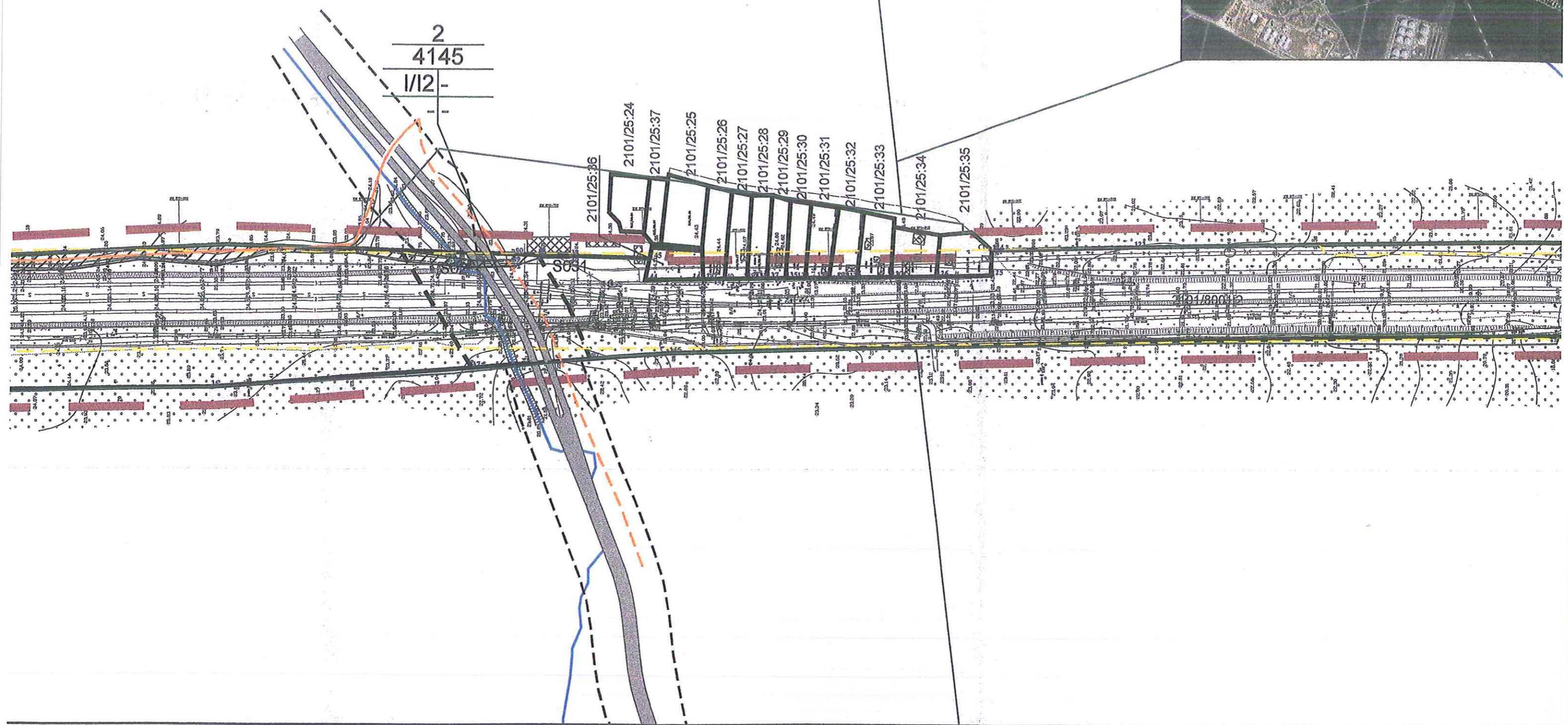


2
4145
1/12

2101/25:36
2101/25:24
2101/25:37
2101/25:25
2101/25:26
2101/25:27
2101/25:28
2101/25:29
2101/25:30
2101/25:31
2101/25:32
2101/25:33
2101/25:34
2101/25:35

S034

2101/80015



PATVIRTINTA
Lietuvos Respublikos Vyriausybės
1992 m. gegužės 12 d. nutarimu Nr. 343
(Lietuvos Respublikos Vyriausybės
1995 m. gruodžio 29 d. nutarimo Nr. 1640
redakcija)

SPECIALIOSIOS ŽEMĖS IR MIŠKO NAUDOJIMO SĄLYGOS

III. Geležinkelio kelių ir jų įrenginių apsaugos zona

8. Geležinkelio kelių, elektros tiekimo, ryšių ir signalizacijos įrenginių (toliau vadinama – įrenginiai) apsaugos zona smulkiau skirstoma taip:

8.1. geležinkelio viešojo (bendrojo) naudojimo kelių ir jų įrenginių apsaugos zona:

8.1.1. miestuose po 20 metrų abipus kraštinių kelių ašių, bet zonos riba negali būti arčiau kaip 5 metrai iki kelio statinio;

8.1.2. kaimo vietovėse – po 45 metrus abipus kraštinių kelių ašių, bet zonos riba negali būti arčiau kaip 5 metrai iki kelio statinio;

8.1.3. nesaugomose pervažose kaimo vietovėse – po 70 metrų abipus kraštinių kelių ašių; palengva ši zona siaurinama iki 45 metrų (400 metrų nuotoliu abipus pervažos);

8.2. geležinkelio privažiuojamųjų kelių ir jų įrenginių apsaugos zona sutampa su kelio statinio ribomis, bet negali būti arčiau kaip 3,1 metro nuo kelio ašies;

8.3. geležinkelio želdinių apsaugos zona kaimo vietovėse yra 25 metrų pločio juostos abipus viešojo (bendrojo) naudojimo geležinkelio ir prasideda 20 metrų nuotoliu nuo kraštinių kelių ašių.

Punkto pakeitimai:

Nr. 110, 2003-01-28, Žin., 2003, Nr. 11-407 (2003-01-31)

Nr. 127, 2004-02-04, Žin., 2004, Nr. 21-642 (2004-02-07)

9. Geležinkelio kelių ir jų įrenginių apsaugos zonoje augantys medžiai negali būti aukštesni už nuotolį nuo medžio iki pirmojo bėgio.

Punkto pakeitimai:

Nr. 110, 2003-01-28, Žin., 2003, Nr. 11-407 (2003-01-31)

Nr. 127, 2004-02-04, Žin., 2004, Nr. 21-642 (2004-02-07)

10. Geležinkelio viešojo (bendrojo) naudojimo kelių ir jų įrenginių apsaugos zoną aptarnaujančios įmonės techniniai darbuotojai ir jų įgalioti asmenys turi teisę laisvai vaikščioti šių kelių ir jų įrenginių apsaugos zonoje, atlikti remonto, statybos ar kitus darbus, susijusius su geležinkelio naudojimu, važinėti, kasti žemę, tiesti vamzdynus, kabelius, oro elektros ir ryšių linijas, šiai įmonei informavus apie tai žemės savininkus ar naudotojus ir atlyginus jiems padarytus nuostolius įstatymų nustatyta tvarka. Likviduojant avarijas ir jų padarinius arba siekiant išvengti avarijų, leidžiama privažiuoti prie geležinkelio taip, kaip reikia pagal situaciją, o žemės savininkui ar naudotojui padaryti nuostoliai atlyginami įstatymų nustatyta tvarka. Geležinkelio apsaugos zonoje, nurodytoje 8.1 punkte, iki geležinkelio želdinių apsaugos zonos ribos ne miško paskirties žemėje augantys medžiai, jų grupės ir krūmai (įskaitant ir augančius vandens telkinių pakrantės apsaugos juostose), keliantys pavojų eismo saugumui, žmonėms ar statiniams, nukertami ar kitaip pertvarkomi be atskiros savivaldybės institucijų leidimo ir neatlyginant želdinių vertės.

Punkto pakeitimai:

Nr. 110, 2003-01-28, Žin., 2003, Nr. 11-407 (2003-01-31)

Nr. 127, 2004-02-04, Žin., 2004, Nr. 21-642 (2004-02-07)

11. Geležinkelio želdinių apsaugos techniniai darbuotojai turi teisę laisvai vaikščioti geležinkelio želdinių apsaugos zonoje, sodinti vėjo greitį mažinančias želdinių juostas ir kirsti želdinius, keliančius pavojų eismo saugumui, įrengti apsaugos nuo sniego, smėlio, vėjo, vandens užtvartas ir sutvirtinti dirvą.

Punkto pakeitimai:

Nr. 110, 2003-01-28, Žin., 2003, Nr. 11-407 (2003-01-31)

Nr. 127, 2004-02-04, Žin., 2004, Nr. 21-642 (2004-02-07)

12. Geležinkelio kelių ir jų įrenginių apsaugos zonoje draudžiama:

12.1. statyti ir rekonstruoti pastatus, nesusijusius su geležinkelio reikmėmis;

12.2. naudoti žemę ne pagal nustatytą paskirtį.

Punkto pakeitimai:

Nr. 110, 2003-01-28, Žin., 2003, Nr. 11-407 (2003-01-31)

Nr. 127, 2004-02-04, Žin., 2004, Nr. 21-642 (2004-02-07)

13. Geležinkelio viešojo (bendrojo) naudojimo kelių ir jų įrenginių apsaugos zonoje be viešojo (bendrojo) naudojimo geležinkelių valdytojo, o geležinkelio želdinių apsaugos zonoje – be želdinius eksploatuojančios įmonės rašytinio sutikimo draudžiama:

13.1. kasti žemę giliau kaip 0,3 metro, mechanizuotai lyginti gruntą, vykdyti sprogdinimo ir melioravimo darbus;

13.2. tiesti kelius, vamzdynus, kabelius, oro elektros ir ryšių linijas;

13.3. sodinti ir kirsti medžius bei krūmus;

13.4. įrengti pervažas;

13.5. statyti naujus ir rekonstruoti esamus pastatus bei statinius, skirtus geležinkelio reikmėms.

Punkto pakeitimai:

Nr. 110, 2003-01-28, Žin., 2003, Nr. 11-407 (2003-01-31)

Nr. 127, 2004-02-04, Žin., 2004, Nr. 21-642 (2004-02-07)

14. Jeigu geležinkelio kelių ir jų įrenginių apsaugos zonose nustatytos ir kitų objektų apsaugos zonos, kuriose galioja panašūs apribojimai kaip minėtose geležinkelio kelių ir jų įrenginių apsaugos zonose, taikomi tos zonos apribojimai, kur jie nustatyti griežtesni.

Punkto pakeitimai:

Nr. 110, 2003-01-28, Žin., 2003, Nr. 11-407 (2003-01-31)

Nr. 127, 2004-02-04, Žin., 2004, Nr. 21-642 (2004-02-07)

IV. Navigacijos ženklų, naudojamų Klaipėdos valstybiniame jūrų uoste bei valstybinės reikšmės vidaus vandenų keliuose, veikimo zonos

15. Įvairiems navigacijos ženkams yra nustatomos veikimo zonos, kuriose šie ženklai gerai matomi iš laivų. Ženklo veikimo zonoje, nesuderinus klausimo su Klaipėdos valstybinio jūrų uosto kapitono valdyba (jeigu šie ženklai naudojami Klaipėdos valstybiniame jūrų uoste) arba su Vidaus vandens kelių direkcija (jeigu šie ženklai naudojami vidaus vandenų keliuose, taip pat šių kelių 20 metrų pločio pakrantės zonoje), draudžiami statybos, mechanizuoti žemės kasybos bei žemės ūkio darbai.

Antraštės pakeitimai:

Nr. 1036, 2002-07-03, Žin., 2002, Nr. 70-2887 (2002-07-10)