

2019 m. 09 mėn. 06 d.
Nr. 1kl-400

JURGIS SADAUSKAS

**Klaipėdos miesto istorinės dalies, vad. Naujamiesčiu (22012) archeologinių
žvalgymų Klaipėdoje, K. Donelaičio g. 12 2019 m.**

ATASKAITA

Klaipėda, 2019

KOPIJA TIKRA
Projektu vadovas
A. Tėrauskas

TURINYS

Įvadas.....	3
Ankstesnių tyrimų apžvalga	3
Istoriniai duomenys apie tyrimų vietą	5
Archeologiniai žvalgymai	5
Išvados	7
Situacinių planų sąrašas	7
Fotografijų sąrašas	7
Priedų sąrašas	8
Situaciniai planai	9
Fotografijos.....	11
Priedai	18
Priedas nr. 1. Tyrimų projekto kopija.....	18
Priedas nr. 2. Tyrimų leidimo kopija.....	23

IVADAS

2019 metų rugpjūčio 20-22 dienomis Klaipėdos miesto istorinės dalies vad. Naujamiesčiu (unikalus kodas 22012) valstybės saugomoje teritorijoje, Klaipėdos m., K. Donelaičio gatvės važiuojamojoje dalyje bei sklype nr. 12 vykdyti archeologiniai žvalgymai. Tyrimus užsakė UAB „Vanduja“, kuri žvalgymų vietoje paklojo naują dujotiekio trasą. Archeologiniai žvalgymai atlikti siekiant nustatyti ar dujotiekio tranšėjos vietoje yra susidaręs archeologiškai vertingas kultūrinis sluoksnis, užfiksuoti ir ištirti pavienius archeologinius objektus ir radinius. Tyrimų pobūdis pasirinktas remiantis ankstesnių tyrimų rezultatais. Artimiausių archeologinių tyrimų vietose archeologiškai vertingi sluoksniai ar struktūros nebuvo aptiktos (žr. Ankstesnių tyrimų apžvalga). Tyrimai atlikti pagal archeologui Jurgiui Sadauskui Kultūros paveldo departamento prie Kultūros ministerijos (toliau KPD) 2019-06-26 išduotą archeologinių žvalgymų leidimą nr. LA-251 (žr. Priedas nr. 2). Remiantis minėtu leidimu žvalgyta 130 m ilgio dujotiekio trasa, kaip numatyta KPD Mokslinės archeologijos komisijos aprobuotame „Klaipėdos miesto istorinės dalies (22012), Klaipėdos m. sav., K. Donelaičio g. 12 archeologinių žvalgymų 2019 m. projekte“ (žr. priedas nr. 1).

Dujotiekio tranšėja iškasta mechanizuotai, iš anksto suprojektuotoje vietoje be ryškesnių pakitimų. Ataskaita parengta dviem egzemplioriais, kurie perduoti Kultūros paveldo departamentui prie Kultūros ministerijos. Tyrimų pažyma nebuvo parengta.

ANKSTESNIŲ TYRIMŲ APŽVALGA

2008 m. R. Songailaitė atliko archeologinius žvalgymus Liepų, S. Daukanto gatvėse, M. Mažvydo alėjoje ir skulptūrų parke, kurių metu buvo žvalgyta 470 m ilgio elektros kabelio trasa. Kultūrinio sluoksnio ir radinių aptikta nebuvo. Rasti XX a. pr. buvusio cementinio tako fragmentai.¹

Taip pat 2008 m. archeologinius žvalgymus ir žvalgomuosius archeologinius tyrimus vykdė M. Brazauskas, kurių metu S. Daukanto g. 40 buvo ištirti 4 šurfai ir žvalgytas 760 m². Sklypo pietinėje dalyje fiksuoti XX a. vid. pastato pamatai ir jo vandentiekio komunikacijos.²

2010 m. E. Ubis vykdė žvalgomuosius archeologinius tyrimus ir žvalgymus S. Daukanto g. 40B. Jų metu ištirtos 4 perkastos ir 5 šurfai, kurių bendras plotas 56 m² taip pat žvalgytas 900 m² plotas. Rasta keramikos, stiklo ir geležies dirbinių fragmetnų bei 3 pastatų, datuojamų XX a., pamatai.

¹ *Archeologiniai tyrimai Lietuvoje 2008 metais, Mažai informatyvūs archeologiniai tyrinėjimai*, Vilnius, 2009, p. 557.

² *Archeologiniai tyrimai Lietuvoje 2008 metais, Mažai informatyvūs archeologiniai tyrinėjimai*, Vilnius, 2009, p. 557.

Aptikti grioviai, sietini su XIX a. gynybiniais įtvirtinimais. Fiksuoti XVIII – XIX a. vykusių smėlio pustymų sluoksniai ir XVIII a. buvęs žemės paviršius.³

2011 m. D. Balsas atliko žvalgomočius archeologinius tyrimus S. Daukanto g. 40. Ištirti 4 šurfai, iš viso 8 m² plotas. Vertingų kultūrinių sluoksnių nebuvo aptikta. Fiksuoti pustymo metu susiformavę smėlio sluoksniai (0,68 – 0,8 m storio) ir buvęs senasis žemės paviršius (0,1 – 0,28 m storio juodos durpės sluoksnis), egzistavęs maždaug iki XVIII a. pab.⁴

Visiškai šalia esančiame sklype, K. Donelaičio g. 14A, žvalgomočius archeologinius tyrimus 2012 m. vykdė T. Ivanauskas. Ištyrus 2 šurfus (bendras plotas 4 m²) nustatyta, jog iki 1 – 1,2 m gylio nuo dabartinio žemės paviršiaus vyrauja neintensyvūs XIX a. pab – XX a. kultūriniai sluoksniai. Nuo 1 – 1,2 iki 2 m gylio fiksuotas smėlio sluoksnis be radinių, kuris galėtų būti datuojamas XVIII – XIX a. Atidengti žemės sluoksniai archeologinės – paminklosauginės vertės neturi.⁵

2013 m. K. Donelaičio g. 15A esančiame sklype vykdyti žvalgomieji archeologiniai tyrimai. Iš viso ištirti 4 šurfai (bendras plotas - 8 m²). Tyrimų metu (šurfluose nr. 1 ir 4) aptikti vėlyvi, permaišyti, supiltinio pobūdžio sluoksniai. Viename iš šurfų (šurfe nr. 2) aptikti nesuardyti sluoksniai, kurie pagal radinius ir stratigrafiją buvo datuoti XVIII – XX a. Šurfluose pasiektas 1,1 – 2,25 m gylis nuo žemės paviršiaus.⁶

2014 m. K. Duderis vykdė žvalgomočius archeologinius tyrimus S. Daukanto g. 34, kurių metu buvo ištirti 2 žvalgomieji 2x2 m dydžio šurfai (viso - 8 m²). Tyrimų metu fiksuoti XX a. II p. supiltiniai sluoksniai.⁷

2014 m., apie 30 m į šiaurės rytus nuo 2019 metų Prieduobės 1, žvalgomočius archeologinius tyrimus bei žvalgymus atliko ir M. Petkus.⁸ Šurfe nr. 1 fiksuotas iki 1,5 m storio XX a. žvyro su betono gabalais sluoksnis. Šurfluose nr. 3 – 4 fiksuoti 0,9 – 1,1 m. storio XIX a. pab. – XX a. kultūriniai sluoksniai, giliau – smėlio supustymai ir durpingos žemės sluoksnis. Įžemis pasiektas 1,5 – 1,7 m. gylyje. Šurfluose nr. 2 ir 4 aptikti XX a. pastatų pamatai. Žvalgytuose trasose archeologiškai vertingų sluoksnių ar radinių neaptikta.⁸

³ *Archeologiniai tyrimai Lietuvoje 2010 metais, Mažai informatyvūs archeologiniai tyrinėjimai*, Vilnius, 2011, p. 536.

⁴ *Archeologiniai tyrimai Lietuvoje 2011 metais, Mažai informatyvūs archeologiniai tyrinėjimai*, Vilnius, 2012, p. 636.

⁵ IVANAUSKAS T., *Klaipėdos miesto istorinės dalies (22012) teritorijos, Klaipėdos m. sav., Klaipėdos m., K. Donelaičio g. 14A, 2012 m. žvalgomųjų archeologinių tyrinėjimų ataskaita*, Klaipėda, 2013, p. 9. LII F1-6142

⁶ UBIS E., *Klaipėdos miesto istorinės dalies (u. K. 22012), K. Donelaičio g. 15 a, Klaipėdos m. 2013 m. žvalgomųjų archeologinių tyrimų ataskaita*, Klaipėda, 2014, p. 8. LII F1-7328

⁷ *Archeologiniai tyrimai Lietuvoje 2014 metais, Mažai informatyvūs archeologiniai tyrinėjimai*, Vilnius, 2015, p. 617.

⁸ PETKUS M., *Klaipėdos miesto istorinės dalies, vad. Naujamiesčių (22012) teritorijos, Klaipėdos m. sav., Klaipėdos m., Liepų ir K. Donelaičio g., 2014 m. žvalgomųjų archeologinių tyrimų ataskaita*, Klaipėda, 2014, p. 11. LII F1-7055

⁹ IVANAUSKAS T., *Klaipėdos miesto istorinės dalies, vad. Naujamiesčių (22012), Klaipėdos m. sav., S. Daukanto g. 40A ir 40B, žvalgomųjų archeologinių tyrimų 2016 metais ataskaita*, Klaipėda, 2016, p. 8. LII F1-7717.

2016 m. S. Daukanto g. 40A sklype žvalgomočius archeologinius tyrimus atliko T. Ivanauskas. Tyrimų metu iširti 4 šurfai (bendras plotas - 8 m²). Nustatyta, kad aptikti žemės sluoksniai mokslinės archeologinės – paminklosauginės vertės neturi, aptiktos tik XX – XXI a. datuojamos statybinės griuvenos ir kitos buitinės šiukšlės.⁹

Istoriniai duomenys apie tyrimų vietą

Naujamiesčio teritorija prieš Antrąjį pasaulinį karą buvo vadinamas dešiniajame Dangės upės krante įsikūręs rajonas (dabartinė centrinė Klaipėdos m. dalis). Yra žinoma, kad jau XVII a. viduryje dabartinė H. Manto g. kartografijoje pateikiama kaip Ilgoji (vėliau žinoma ir Liepojos gatvės pavadinimu). XIX a. pradžioje Klaipėda gavo naujų žemių, miestas plėtėsi, kūrėsi vadinamasis Vilhemštatas. Šiame rajone buvo planuojami dar didesni kvartalai. H. Manto g. atliko tranzitinės gatvės vaidmenį, ji visada būdavo išlaikoma tiesi. XX a. pradžioje Vilhemštatas dar nebuvo galutinai suplanuotas ir užstatytas. Didesnė namų koncentracija kaupėsi tik prie H. Manto ir Šaulių gatvių. Prie dar neužstatytų H. Manto g. plotų buvo sugrįžta tik laikotarpyje po Pirmojo pasaulinio karo.⁹

Donelaičio g. 12 pastatas statytas XIX a. 2 pusėje, tai dviejų aukštų su mansarda neoklasicizmo bruožų turintis namas (u. k. 36245). 20 m į pietus nuo K. Donelaičio g. sklypo nr. 12 stovi XIX a. 1 pusės moderno stiliaus pastatas (15854). Apie 40 m į pietus nuo 2019 m. objekto yra XIX a. pab. – XX a. pr. klaipeidietiško moderno (secesijos) bruožų turintis pastatas (31188). 80 m į šiaurės vakarus nuo 2019 m. žvalgymų vietos yra Antrojo pasaulinio karo Sovietų Sąjungos karių palaidojimo karių palaidojimo vieta (10740).

ARCHEOLOGINIAI ŽVALGYMAI

Tyrinėta teritorija yra rytinėje Klaipėdos miesto istorinės dalies, vad. Naujamiesčiu (22012) dalyje. Nuo K. Donelaičio ir M. Mažvydo al. gatvių sankryžos iki K. Donelaičio gatvės sklypo nr. 12 UAB „Vanduja“ paklojo naują ~130 m ilgio dujotiekio trasą (žr. Situaciniai planai). Šios trasos vietoje iškastos dvi prieduobės bei dvi atviros tranšėjos, bendro ~30 m² ploto. Jų metu VšĮ Archeologijos centras atliko archeologinius žvalgymus. Trasos dalis nuo M. Mažvydo alėjos bei K. Donelaičio gatvių sankryžos iki K. Donelaičio gatvės sklypo nr. 12 vakarinės ribos paklota uždaru prastūmimo būdu. Tam iškastos prieduobės nr. 1 bei 2. K. Donelaičio g. sklypo nr. 12

⁹ TATORIS J., *Senoji Klaipėda*, 1994, Vilnius, p. 62-64. Klaipėdos apskrities viešoji I. Simonaitytės biblioteka, Kraštotyros fondas: 72/Ta-285.

vidiniame kieme trasa iškasta atviru būdu, iškasant tranšėjas nr. 1, 2. Žvalgyta vietovė lygi – ~10.0 m virš jūros lygio (aukščiau nustatyti naudojant <http://maps.lt/> svetainę).

Prieduobė 1 iškasta K. Donelaičio gatvės važiuojamojoje dalyje šalia M. Mažvydo alėjos (fot. 1-4). Prieduobė 2,5 m ilgio, 50 cm pločio bei 1,1 m gylio (1,25 m² ploto), ilgosiomis kraštinėmis orientuota lygiagrečiai K. Donelaičio gatvei šiaurės vakarų – pietryčių kryptimi. Prieduobės galų centro koordinatės (LKS-94): 6179349.48, 320038.15; 6179350.12, 320037.82. Pašalinus trinkeles bei niveliacinį sluoksnį iki pat prieduobės dugno 1,1 m gylyje fiksuotas maišytas gruntas siejamas su XX a. komunikacijų tiesimu. Prieduobės pietinėje dalyje atidengti esami vandentiekio bei dujotiekio tinklai. Remiantis techniniu planu, giliau šios prieduobės vietoje turėtų būti buitinių nuotekų tinklai.

Prieduobė 2 iškasta vakarinėje K. Donelaičio gatvės važiuojamojoje dalyje priešais įvažiavimą į K. Donelaičio g. sklypo nr. 15 vidinį kiemą (fot. 5-10). Kadangi šis kiemas priklauso Klaipėdos medicininės slaugos ligoninei, prieduobė iškasta kiek įmanoma greičiau, siekiant neužtvirti kelio greitosios pagalbos automobiliams. Prieduobės galų centro koordinatės (LKS-94): 6179427.56, 319998.15; 6179423.12, 320000.96; 6179421.67, 320000.28. Prieduobė netaisyklingos formos, bendro 8 m ilgio, 50 cm pločio bei iki 1,4 m gylio (4 m² ploto). Pašalinus trinkeles iki pat prieduobės dugno fiksuoti analogiški prieduobei 1 sluoksniai – permaišytas gruntas suformuotas ankstesnių komunikacijų metu datuojamas XX a.

Tranšėja 1 iškasta tarp K. Donelaičio gatvės pastatų nr. 10 ir 12, įvažiavimo į vidinį kiemą vietoje (fot. 11-14). Tranšėjos galų centro koordinatės (LKS-94): 6179426.72, 320006.64; 6179434.28, 320020.91. Tranšėja 16 m ilgio, 50 cm pločio bei iki 1,1 m gylio (8 m² ploto). Nuo paviršiaus iki pat tranšėjos dugno fiksuoti permaišyti XX a. datuojami sluoksniai. Tranšėjos dugne 1,1 m gylyje pasiektas supustyto balsvo smėlio sluoksnis, siejamas su XVIII-XIX a. Tranšėjos vakarinėje dalyje, K. Donelaičio gatvės rytinio šaligatvio vietoje, atidengtas gausus komunikacijų tinklas.

Tranšėja 2 iškasta K. Donelaičio g. sklypo nr. 12 vidiniame kieme (fot. 15-25). Tranšėjos galų bei kampų koordinatės (LKS-94): 6179440.89, 320014.38; 6179439.63, 320018.43; 6179434.84, 320022.08; 6179443.86, 320029.3; 6179453.08, 320022.54. Tranšėja 34 m ilgio, 50 cm pločio bei 1,1 m gylio (17 m² ploto). Nuo paviršiaus iki 50-90 cm gylio fiksuotas permaišytas XX a. suformuotas sluoksnis su to laikotarpio radiniais, kaip skalbimo pasta (fot. 24). Nuo 50-90 cm gylio glūdi balsvas supustytas smėlis be radinių, kuris tęsiasi iki tranšėjos dugno 1,1 m gylyje. Smėlis siejamas su XVIII-XIX a. pr. supustymais

Baigus tyrimus ir paklojus dujotiekį, tranšėja užkasta (fot. 25).

IŠVADOS

Archeologinių žvalgymų metu Klaipėdos miesto istorinės dalies, vad. Naujamiesčiu (22012) teritorijoje, nuo K. Donelaičio ir M. Mažvydo al. gatvių sankryžos iki K. Donelaičio gatvės sklypo nr. 12 žvalgyta nauja 130 m ilgio dujotiekio atkarpa, kurios vietoje iki 1,0-1,4 m gylio iškastos dvi prieduobės bei dvi tranšėjos, bendro 30 m² ploto. Tyrimų metu fiksuoti XX a. datuojami sluoksniai bei XVIII-XIX a. pr. smėlio supustymai. Žvalgymų metu įžemis nebuvo pasiektas. Aptikti žemės sluoksniai mokslinės archeologinės – paminklosauginės vertės neturi. Ateityje vykdant žemės kasimo darbus pakloto dujotiekio vietoje iki 1 m gylio rekomenduojama leisti vykdyti grunto judinimo darbus be archeologinių tyrimų.

Archeologas



Jurgis Sadauskas

SITUACINIŲ PLANŲ SĄRAŠAS

1. Klaipėdos miesto istorinės dalies, vad. Naujamiesčiu (22012) archeologinių žvalgymų Klaipėdoje, K. Donelaičio g. 12 situacinis planas su ankstesnių archeologinių tyrimų vietomis;
2. Klaipėdos miesto istorinės dalies, vad. Naujamiesčiu (22012) archeologinių žvalgymų Klaipėdoje, K. Donelaičio g. 12 2019 m. situacijos planas M 1:500.

FOTOGRAFIJŲ SĄRAŠAS

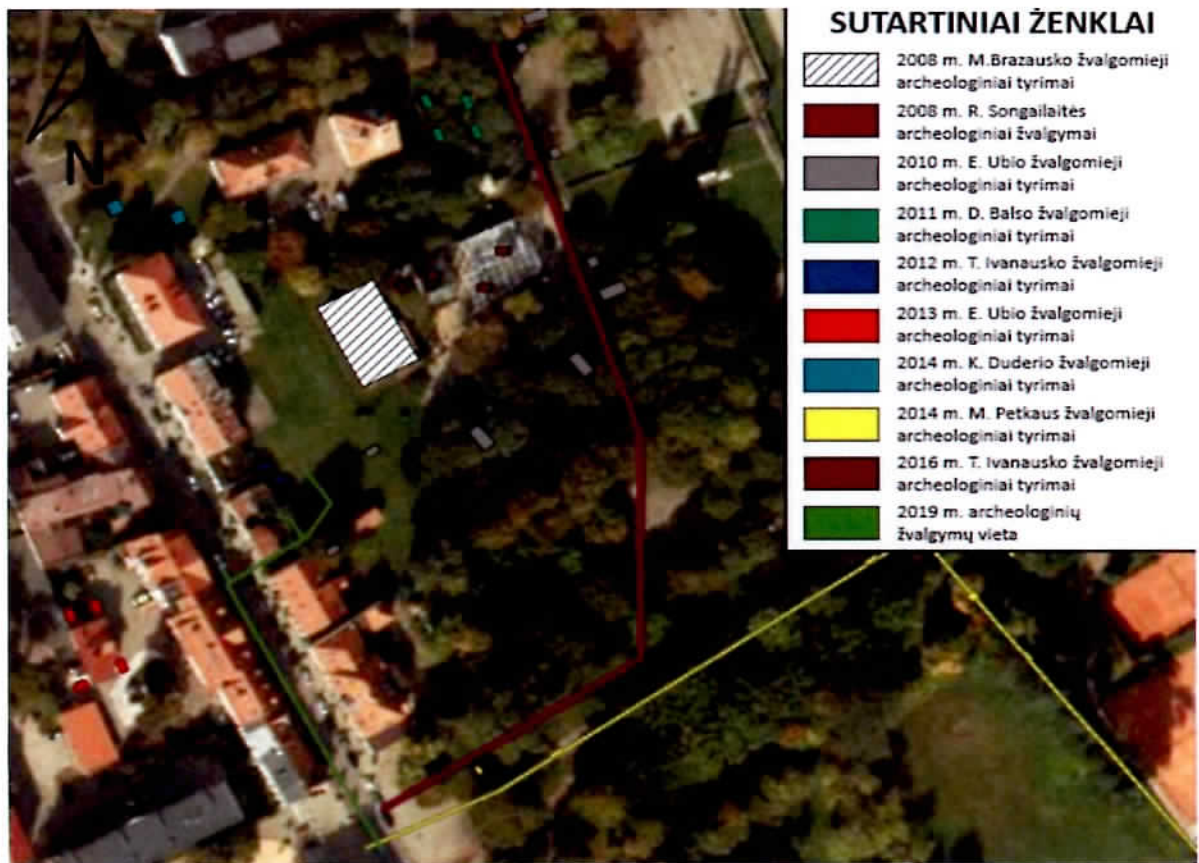
1. Prieduobės 1 bendras vaizdas iš P pusės. Matyti K. Donelaičio gatvės važiuojamoji dalis
2. Pr. 1 šiaurės rytinis pjūvis iš PV
3. Pr. 1 bendras vaizdas iš V
4. Pr. 1 pietrytinis pjūvis iš ŠV
5. Pr. 2 bendras vaizdas iš Š pusės
6. Pr. 2 pietvakarinis pjūvis iš ŠR pusės. Atidengtas XX a. betoninio šulinio fragmentas
7. Pr. 2 bendras vaizdas iš Š pusės. Prieduobė iškasta priešais įvažiavimą į K. Donelaičio g. sklypo nr. 15 vidinį kiemą
8. Pr. 2 pietvakarinis pjūvis iš ŠR
9. Pr. 2 bendras vaizdas iš P pusės
10. Pr. 2 šiaurės rytinis pjūvis iš PV
11. Tr. 1 bendras vaizdas iš PV pusės
12. Tranšėjos 1 vakarinėje dalyje atidengtų komunikacijų tinklai

13. Tranšėjos 1 bendras vaizdas iš ŠR pusės. Tranšėja kasama įvažiavimo į vidinį K. Donelaičio g. sklypo nr. 12 kiemą vietoje
14. Tr. 1 šiaurės vakarinis pjūvis iš PR
15. Tr. 2 bendras vaizdas iš PR pusės
16. Tr. 2 rytinis pjūvis iš V pusės
17. Tr. 2 bendras vaizdas iš V pusės
18. Tr. 2 bendras vaizdas iš rytų pusės. Matyti K. Donelaičio g. 12 vidinio kiemo pietinė dalis
19. Tr. 2 šiaurės vakarinio pjūvio vaizdas iš PR pusės. ~70 cm gylyje pasiektas smėlis
20. Tr. 2 bendras vaizdas iš P pusės
21. Tr. 2 šiaurės vakarinis pjūvis iš PR
22. Tr. 2 bendras vaizdas iš P pusės
23. Tr. 2 vakarinis pjūvis iš R pusės
24. Žvalgymų metu aptiktas radinys – XX a. 2 pusės skalbinių pasta „SVAJONĖ“
25. Žvalgymų vietos vaizdas po tyrimų. Dujotiekio tranšėjos užkastos

PRIEDŲ SĄRAŠAS

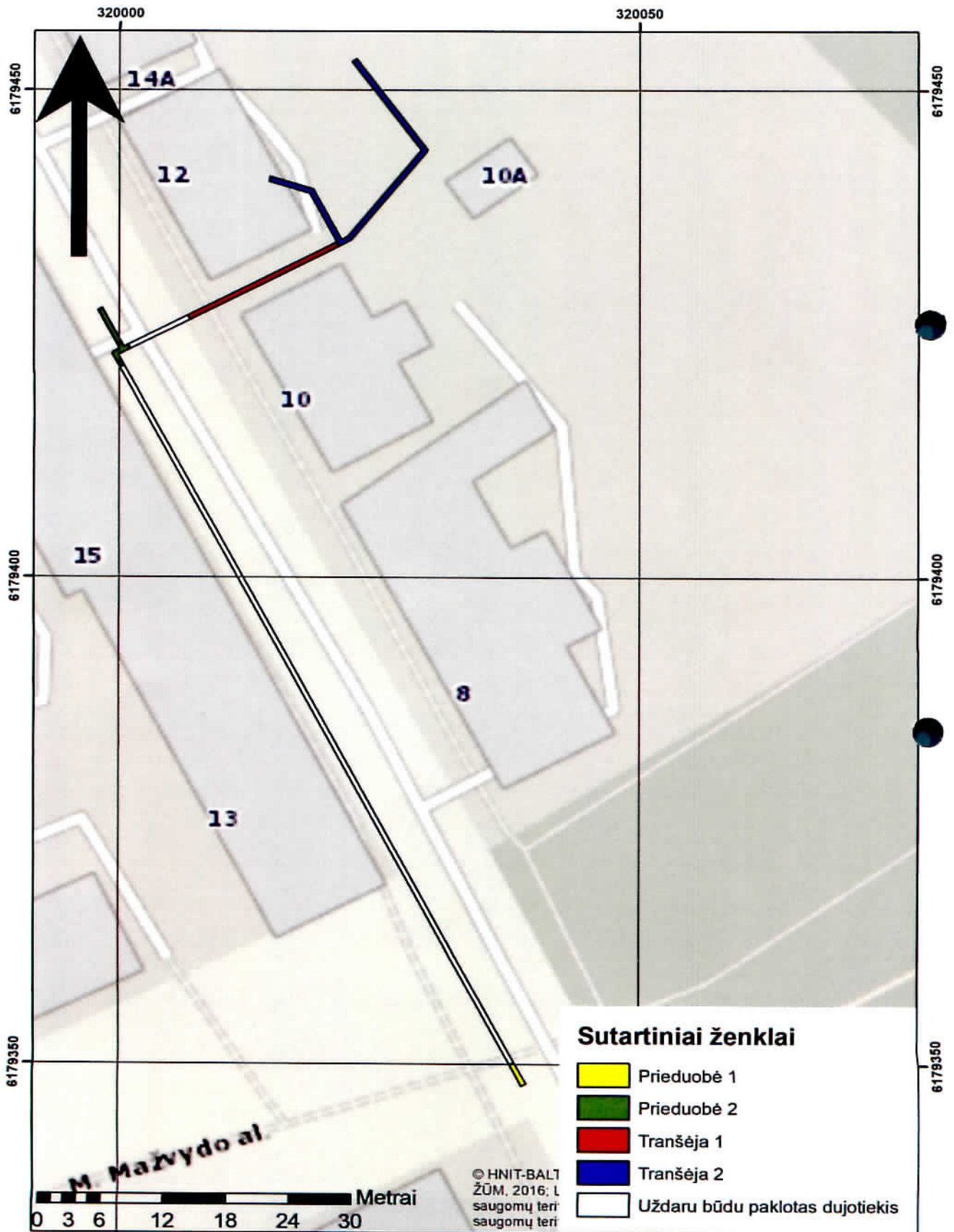
1. Klaipėdos miesto istorinės dalies (22012), Klaipėdos m. sav., K. Donelaičio g. 12 archeologinių žvalgymų 2019 m. projektas (5 lapai);
2. Leidimas atlikti archeologinius tyrimus (2 lapai);

SITUACINIAI PLANAI



Situacinis planas nr. 2

Klaipėdos miesto istorinės dalies, vad. Naujamiesčiu (22012)
archeologinių žvalgymų Klaipėdoje, K. Donelaičio g. 12 2019 m.
situacinis planas M 1:500



FOTOGRAFIJOS



1. Prieduobēs 1 bendras vaizdas iš P pusės. Matyti K. Donelaičio gatvės važiuojamoji dalis



2. Pr. 1 šiaurės rytinis pjūvis iš PV



3. Pr. 1 bendras vaizdas iš V



4. Pr. 1 pietrytinis pjūvis iš ŠV



5. Pr. 2 bendras vaizdas iš Š pusės



6. Pr. 2 pietvakarinis pjūvis iš ŠR pusės. Atidengtas XX a. betoninio šulinio fragmentas



7. Pr. 2 bendras vaizdas iš Š pusės. Prieduobė iškasta priešais įvažiavimą į K. Donelaičio g. sklypo nr. 15 vidinį kiemą



8. Pr. 2 pietvakarinis pjūvis iš ŠR



9. Pr. 2 bendras vaizdas iš P pusės



10. Pr. 2 šiaurės rytinis pjūvis iš PV



11. Tr. 1 bendras vaizdas iš PV pusės



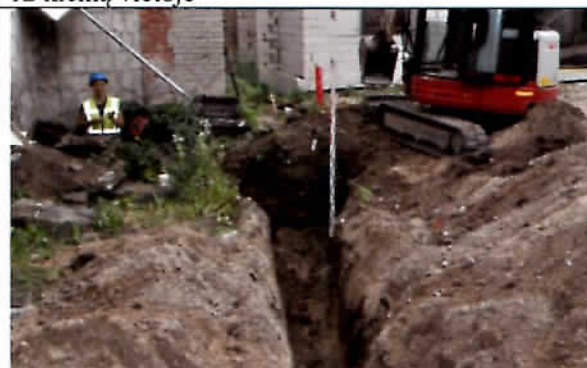
12. Tranšėjos 1 vakarinėje dalyje atidengtų komunikacijų tinklai



13. Tranšējas 1 bendras vaizdas iš ŠR pusēs. Tranšēja kasama įvažiavimo j vidinj K. Donelaičio g. sklypo nr. 12 kiemā vietoje



14. Tr. 1 šiaurēs vakarinis pjūvis iš PR



15. Tr. 2 bendras vaizdas iš PR pusēs



16. Tr. 2 rytinis pjūvis iš V pusēs



17. Tr. 2 bendras vaizdas iš V pusēs



18. Tr. 2 bendras vaizdas iš rytų pusės. Matyti K. Donelaičio g. 12 vidinio kiemo pietinė dalis



19. Tr. 2 šiaurės vakarinio pjūvio vaizdas iš PR pusės. ~70 cm gylyje pasiektas smėlis



20. Tr. 2 bendras vaizdas iš P pusės



21. Tr. 2 šiaurės vakarinis pjūvis iš PR



22. Tr. 2 bendras vaizdas iš P pusės



23. Tr. 2 vakarinis pjūvis iš R pusės



24. Žvalgymų metu aptiktas radinys – XX a. 2 pusės skalbinių pasta „SVAJONĖ“



25. Žvalgymų vietos vaizdas po tyrimų. Dujotiekio tranšėjos užkastos

PRIEDAI

Priedas nr. 1. Tyrimų projekto kopija

VšĮ „ARCHEOLOGIJOS CENTRAS“

TVIRTINU:

2019-06-19

Direktorius



Klaipėdos miesto istorinės dalies (22012), Klaipėdos m. sav., K. Donelaičio g.

12 archeologinių žvalgymų 2019 m.

PROJEKTAS

Tyrėjas:

Jurgis Sadauskas
Debreceno g. 92-51, Klaipėda
jurgelis14@gmail.com
861448895

Užsakovas:

UAB „Vanduja“
Taikos pr. 24-202, Klaipėda
www.vanduja.lt
869978679

2019 m. birželis

AIŠKINAMASIS RAŠTAS

2019 m. UAB „Vanduja“ planuoja tiesti naują vidutinio slėgio dujotiekio atkarpą Klaipėdos mieste nuo K. Donelaičio ir M. Mažvydo al. gatvių sankryžos iki sklypo, esančio adresu K. Donelaičio g. 12. Ši vieta patenka į Klaipėdos miesto istorines dalies, vad. Naujamiesčių (22012), teritoriją. Dėl šios priežasties darbų metu numatoma vykdyti archeologinius tyrimus.

Tyrimų tikslas: nustatyti ar dujotiekio tranšėjos vietoje susidaręs archeologiškai vertingas kultūrinis sluoksnis, užfiksuoti ir ištirti pavienius archeologinius objektus ir radinius.

Tyrimų pobūdis ir apimtys: nuo K. Donelaičio ir M. Mažvydo al. gatvių sankryžos iki sklypo esančio adresu K. Donelaičio g. 12 pastatų numatoma iškasti ~130 m ilgio, 50 cm pločio bei iki 1,5 m gylio tranšėją, bendro 65 m² ploto. Žemės kasimo metu numatoma vykdyti archeologinius žvalgymus.

Ankstesnių tyrimų apžvalga

2008 m. R. Songalaitė atliko archeologinius žvalgymus Liepų, S. Daukanto gatvėse, M. Mažvydo alėjoje ir skulptūrų parke, kurių metu buvo žvalgyta 470 m ilgio elektros kabelio trasa. Kultūrinio sluoksnio ir radinių aptikta nebuvo. Rasti XX a. pr. Buvusio cementinio tako fragmentai.¹

Taip pat 2008 m. archeologinius žvalgymus ir žvalgomuosius archeologinius tyrimus vykdė M. Brazauskas, kurių metu S. Daukanto g. 40 buvo ištirti 4 šurfai ir žvalgytas 760 m². Sklypo pietinėje dalyje fiksuoti XX a. vid. Pastato pamatai ir jo vandentiekio komunikacijos.²

2010 m. E. Ubis vykdė žvalgomuosius archeologinius tyrimus ir žvalgymus S. Daukanto g. 40B. Jų metu ištirtos 4 perkasos ir 5 šurfai, kurių bendras plotas 56 m² taip pat žvalgytas 900 m² plotas. Rasta keramikos, stiklo ir geležies dirbinių fragmentų bei 3 pastatų, datuojamų XX a., pamatai. Aptikti grioviai, sietini su XIX a. gynybiniais įtvirtinimais. Fiksuoti XVIII – XIX a. vykusių smėlio pustymų sluoksniai ir XVIII a. buvęs žemės paviršius.³

2011 m. D. Balsas atliko žvalgomuosius archeologinius tyrimus S. Daukanto g. 40. Ištirti 4 šurfai, iš viso 8 m² plotas. Vertingų kultūrinių sluoksnių nebuvo aptikta. Fiksuoti pustymo metu susiformavę smėlio sluoksniai (0,68 – 0,8m storio) ir buvęs senasis žemės paviršius (0,1 – 0,28 storio juodos durpės sluoksnis), egzistavęs maždaug iki XVIII a. pab.⁴

Visiškai šalia esančiame sklype, K. Donelaičio g. 14A, žvalgomuosius archeologinius tyrimus 2012 m. vykdė T. Ivanauskas. Ištyrus 2 šurfus (bendras plotas 4 m²), nustatytam jį iki 1 – 1,2 m gylio nuo dabartinio žemės paviršiaus vyrauja neintensyvūs XIX a. pab – XX a. kultūriniai sluoksniai. Nuo 1 – 1,2 iki 2 m gylio fiksuotas smėlio sluoksnis be radinių,

¹ *Archeologiniai tyrimai Lietuvoje 2008 metais, Mažai informatyvūs archeologiniai tyrinėjimai*, Vilnius, 2009, p. 557.

² *Archeologiniai tyrimai Lietuvoje 2008 metais, Mažai informatyvūs archeologiniai tyrinėjimai*, Vilnius, 2009, p. 557.

³ *Archeologiniai tyrimai Lietuvoje 2010 metais, Mažai informatyvūs archeologiniai tyrinėjimai*, Vilnius, 2011, p. 536.

⁴ *Archeologiniai tyrimai Lietuvoje 2011 metais, Mažai informatyvūs archeologiniai tyrinėjimai*, Vilnius, 2012, p. 636.

kuris galėtų būti datuojamas XVIII – XIX a. Atidengti žemės sluoksniai archeologinės – paminklosauginės vertės neturi.⁵

2013 m. K. Donelaičio g. 15A esančiame sklype vykdyti žvalgomieji archeologiniai tyrimai. Iš viso tirta 4 šurfai (bendras plotas - 8 m²). Tyrimų metu (šurfuose nr. 1 ir 4) aptikti vėlyvi, permaišyti, supiltinio pobūdžio sluoksniai. Viename iš šurfų (šurfė nr. 2) aptikti nesuardyti sluoksniai, kurie pagal radinius ir stratigrafiją buvo datuoti XVIII – XX a. Šurfuose pasiektas 1,1 – 2,25 m. gylis nuo žemės paviršiaus.⁶

2014 m. K. Duderis vykdė žvalgomuosius archeologinius tyrimus S. Daukanto g. 34, kurių metu buvo ištirti 2 žvalgomieji 2x2 m dydžio šurfai (viso - 8 m²). Tyrimų metu fiksuoti XX a. II p. supiltiniai sluoksniai.⁷

2014 m. netoliese žvalgomuosius žvalgomuosius archeologinius tyrimus bei žvalgymus atliko ir M. Petkus.⁸ Šurfė nr. 1 fiksuotas iki 1,5 m storio XX a. žvyro su betono gabalais sluoksnis. Šurfuose nr. 3 – 4 fiksuoti 0,9 – 1,1 m. storio XIX a. pab. – XX a. kultūriniai sluoksniai, giliau – smėlio supustymai ir durpingos žemės sluoksnis. Įžemis pasiektas 1,5 – 1,7 m. gylyje. Šurfuose nr. 2 ir 4 aptikti XX a. pastatų pamatai. Žvalgytuose trasoses archeologiškai vertingų sluoksnių ar radinių neaptikta.⁸

2016 m. S. Daukanto g. 40A sklype žvalgomuosius archeologinius tyrimus atliko T. Ivanauskas. Tyrimų metu ištirti 4 šurfai (bendras plotas - 8 m²). Nustatyta, kad aptikti žemės sluoksniai mokslinės archeologinės – paminklosauginės vertės neturi (aptiktos tik XX – XXI a.) statybinės griuvenos ir kitos buitinės šiukšlės.⁹

PRIEDAI:

1. Telšių senojo miesto vietos (16426) bei Telšių senamiesčio (17113), Telšių m. sav., Kęstučio g. archeologinių žvalgymų 2019 m. situacinis planas.
2. K. Donelaičio g. 12 fotofiksacija prieš archeologinius tyrimus.

Archeologas



Jurgis
Sadauskas

⁵ IVANAUSKAS T., *Klaipėdos miesto istorinės dalies (2012) teritorijos, Klaipėdos m. sav., Klaipėdos m., K. Donelaičio g. 14A, 2012 m. žvalgomųjų archeologinių tyrimų ataskaita*, Klaipėda, 2013, p. 9

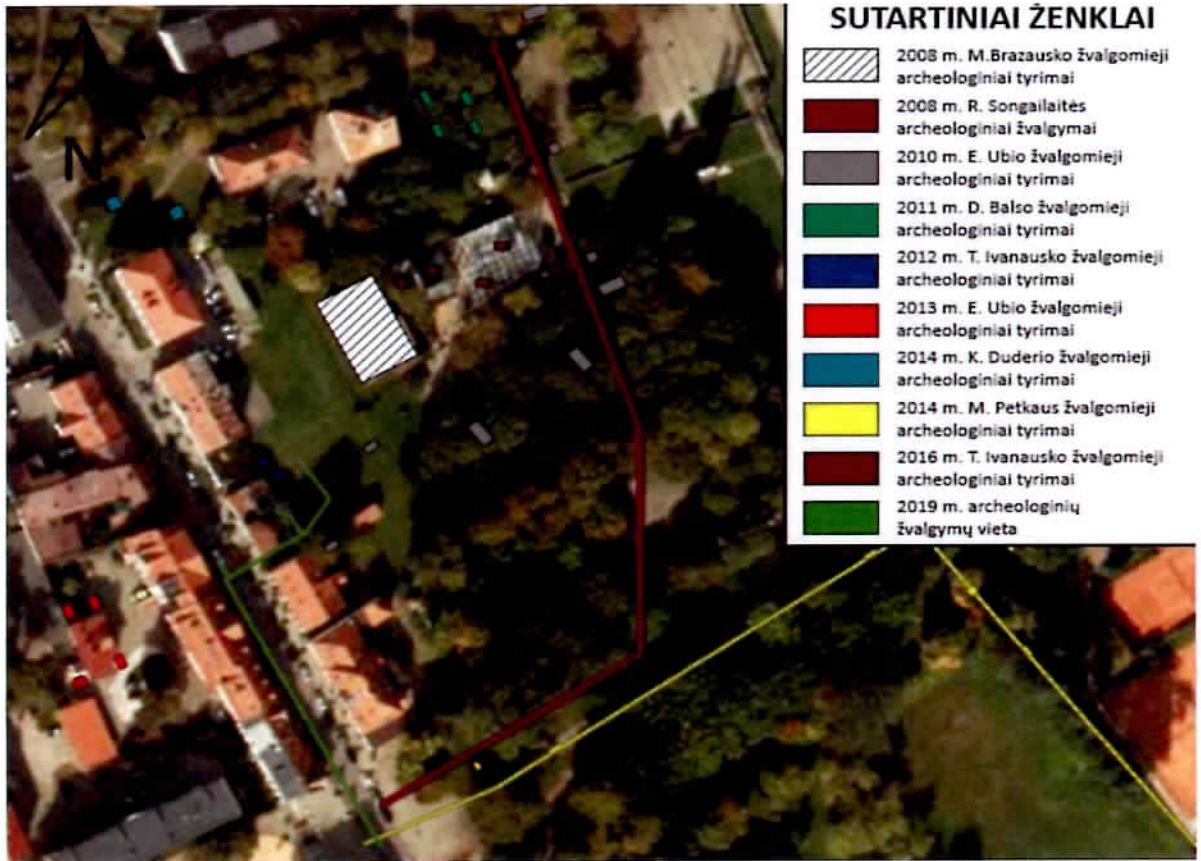
⁶ UBIS E., *Klaipėdos miesto istorinės dalies (u. K. 22012), K. Donelaičio g. 15 a, Klaipėdos m. 2013 m. žvalgomųjų archeologinių tyrimų ataskaita*, Klaipėda, 2014, p. 8

⁷ *Archeologiniai tyrimai Lietuvoje 2014 metais, Mažai informatyvūs archeologiniai tyrimai*, Vilnius, 2015, p. 617.

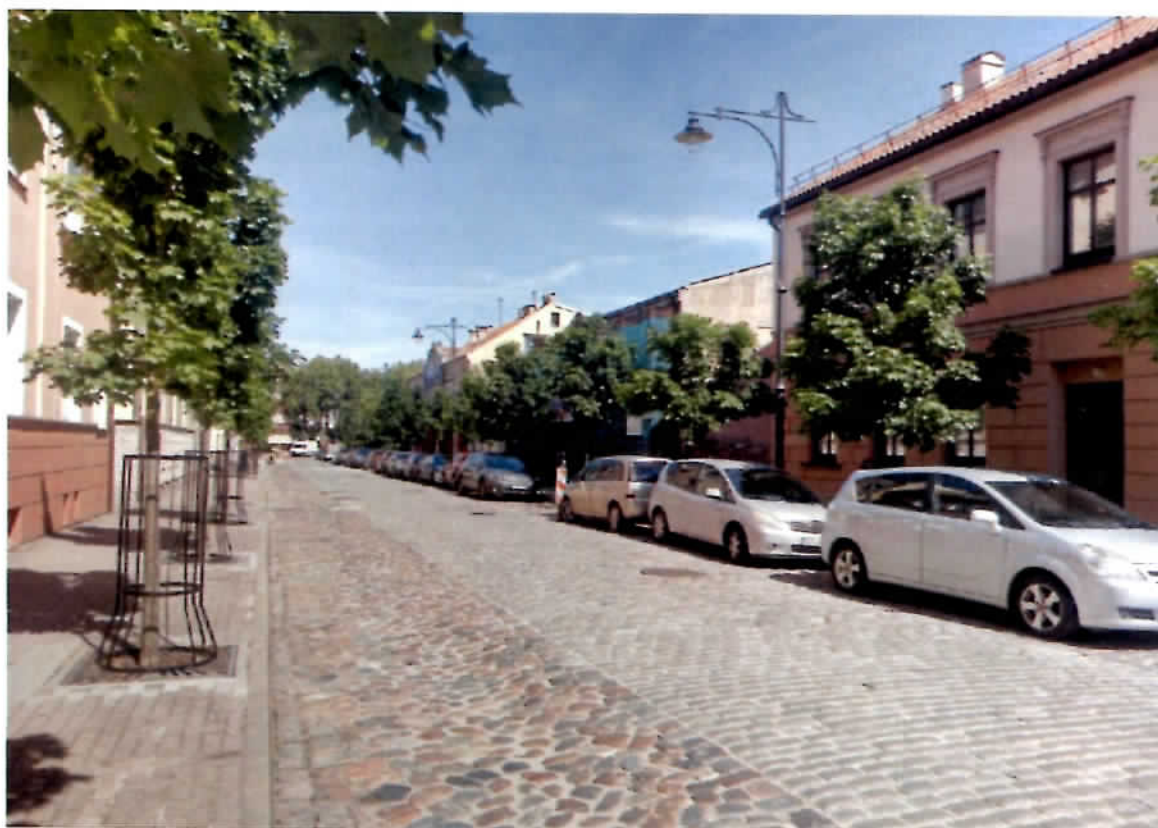
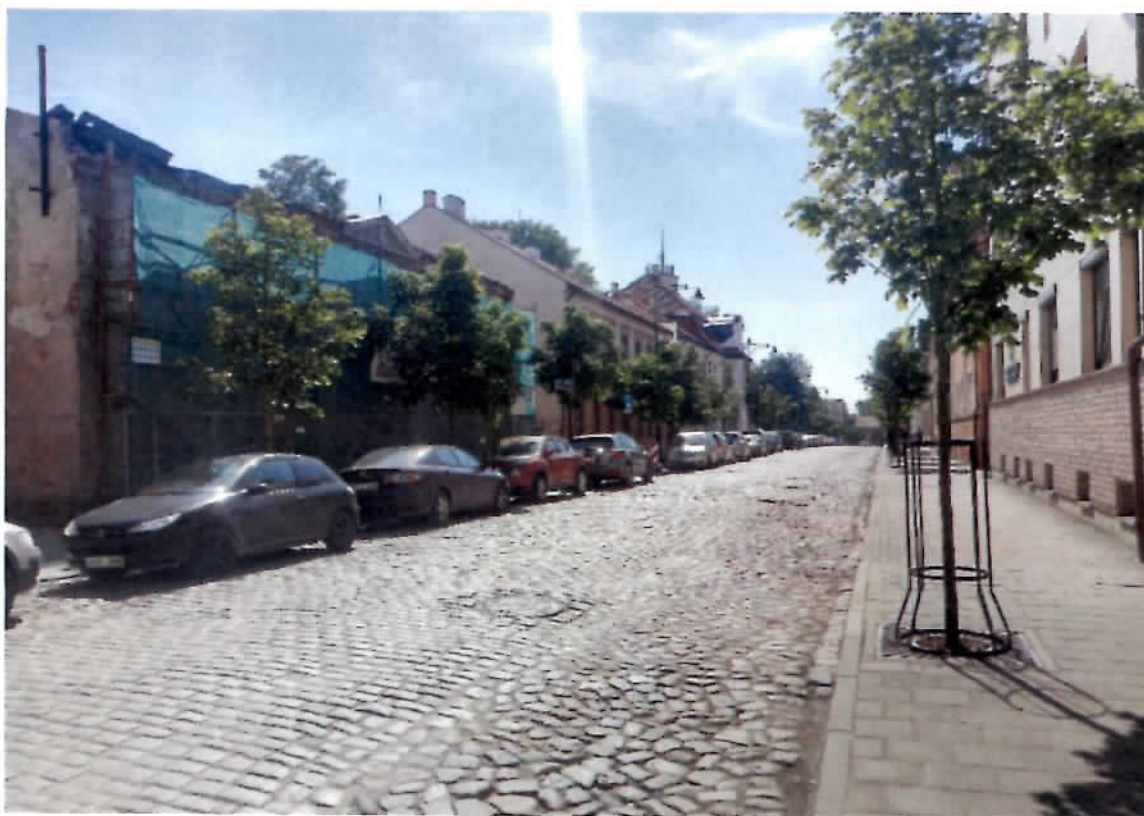
⁸ PETKUS M., *Klaipėdos miesto istorinės dalies, vad. Naujamiesčių (2012) teritorijos, Klaipėdos m. sav., Klaipėdos m., Liepų ir K. Donelaičio g., 2014 m. žvalgomųjų archeologinių tyrimų ataskaita*, Klaipėda, 2014, p. 11

⁹ IVANAUSKAS T., *Klaipėdos miesto istorinės dalies, vad. Naujamiesčių (2012), Klaipėdos m. sav., S. Daukanto g. 40A ir 40B, žvalgomųjų archeologinių tyrimų 2016 metais ataskaita*, Klaipėda, 2016, p. 8

Priedas Nr. 1



Priedas Nr. 2





**KULTŪROS PAVELDO DEPARTAMENTAS
PRIE KULTŪROS MINISTERIJOS**

LEIDIMAS ATLIKTI ARCHEOLOGINIUS TYRIMUS

2019-06-26

(data)

Nr.

Vilnius

LA-251

Vadovaujantis Lietuvos Respublikos nekilnojamojo kultūros paveldo apsaugos įstatymo (Žin., 1995, Nr. 3-37; 2004, Nr. 153-5571) 18 straipsnio 6 dalimi, šis leidimas išduotas

Jurgiui Sadauskui (2018-05-11, Nr. 0175)

(tyrėjo vardas, pavardė, nekilnojamojo kultūros paveldo apsaugos specialisto atestato išdavimo data ir Nr.)

arba mokslo laipsnis ir (ar) pedagoginis vardas)

atlikti:

Klaipėdos miesto istorinės dalies, vad. Naujamiesčiu (22012), teritorijos

(numatomos tirti vietos pavadinimas, unikalus kodas Kultūros vertybių registre,

Klaipėdos m. sav., Klaipėdos m., K. Donelaičio g. 12

adresas, archeologinių tyrimų pobūdis)

archeologinius žvalgymus

pagal archeologinių tyrimų projektą:

Klaipėdos miesto istorinės dalies (22012), Klaipėdos m. sav., K. Donelaičio g. 12 archeologinių žvalgymų 2019 m. projektas, 2019-06-25

(projekto pavadinimas, aprobavimo data)

archeologinių tyrimų grupę sudaro šie archeologai (pildoma, jeigu grupė sudaroma):

Rytis Šiaulinskas, Monika Žekaitė

(vardai, pavardės)

KOPIJA TIKRA
Projektų vadovas
A. Tys. Sauska

(antra pusė)

Papildomi paveldosaugos reikalavimai archeologinių tyrimų metu :

Leidimas galioja iki 2019-11-30
(metai, mėnuo, diena)

Leidimo galiojimas pratęstas iki _____
(metai, mėnuo, diena)

Apskaitos, paveldotvarkos planavimo
skyriaus vyr. specialistė
(leidimą išdavusio tarnautojo pareigų pavadinimas)



(parašas)

Augustina Kurilienė

(vardas, pavardė)

(leidimą galiojimą pratęsusio tarnautojo pareigų
pavadinimas)

(parašas)

(vardas, pavardė)

A. V.

Leidimas taip pat tyrėjui suteikia teisę naudoti elektronines priemones, sudarinėti planus, filmuoti, fotografuoti, piešti, rinkti radinius ir mėginius tiriamame objekte.

Tyrėjas archeologinių tyrimų metu ir juos atlikęs privalo laikytis Lietuvos Respublikos nekilnojamojo kultūros paveldo apsaugos įstatymo (Žin., 1995, Nr. 3-37; 2004, Nr. 153-5571), Paveldo tvarkybos reglamento PTR 2.13.01:2011 „Archeologinio paveldo tvarkyba“, patvirtinto Lietuvos Respublikos kultūros ministro 2011 m. rugpjūčio 16 d. įsakymu Nr. ĮV-538 (Žin., 2011, Nr. 109-5162), Nekilnojamųjų kultūros vertybių atskleidimui reikalingų tyrimų duomenų apimties aprašo, patvirtinto Lietuvos Respublikos Kultūros ministro 2005 m. birželio 22 d. įsakymu Nr. ĮV-259 (Žin., 2005, Nr. 80-2927), Kultūros paveldo objektų ar vietovių apžiūros, būklės fiksavimo ir tyrimo atlikimo užtikrinimo taisyklių, patvirtintų Lietuvos Respublikos kultūros ministro 2005 m. birželio 9 d. įsakymu Nr. ĮV-240 (Žin., 2005, Nr. 76-2766), Nekilnojamojo kultūros paveldo tyrimų metu rastų archeologinių radinių perdavimo muziejams taisyklių, patvirtintų Lietuvos Respublikos kultūros ministro 2005 m. vasario 25 d. įsakymu Nr. ĮV-66 (Žin., 2005, Nr. 30-960), Leidimų atlikti archeologinius tyrimus išdavimo tvarkos aprašo, kitų teisės aktų nustatytų paveldosaugos reikalavimų ir šiame leidime nustatytų papildomų paveldosaugos reikalavimų.
