



**KLAIPĖDOS MIESTO SAVIVALDYBĖS  
ADMINISTRACIJOS DIREKTORIUS**

**ĮSAKYMAS**

**DĖL SUSISIEKIMO KOMUNIKACIJŲ IŠDĖSTYMO PRINCIPŲ KOREGAVIMO  
ŽEMĖS SKLYPO NAUJOJI UOSTO G. 23, KLAIPĖDOJE, KAD. NR. 2101/0010:1  
DALYJE, 0,14 HA TECHNINIO PROJEKTO RENGIMO METU**

Nr.  
Klaipėda

Vadovaudamasis Lietuvos Respublikos vietos savivaldos įstatymo 29 straipsnio 8 dalies 2 punktu, Lietuvos Respublikos teritorijų planavimo įstatymo 28 straipsnio 8 dalimi, Kompleksinio teritorijų planavimo dokumentų rengimo taisyklių, patvirtintų Lietuvos Respublikos aplinkos ministro 2014 m. sausio 2 d. įsakymu Nr. D1-8 „Dėl Kompleksinio teritorijų planavimo dokumentų rengimo taisyklių patvirtinimo“, 323.1 papunkčiu, atsižvelgdamas į Klaipėdos miesto savivaldybės teritorijų planavimo komisijos 2020 m. vasario 5 d. teritorijų planavimo dokumento kompleksinio derinimo protokole Nr. (21.96)-AR14-8 pateiktas išvadas ir į VĮ Klaipėdos valstybinio jūrų uosto direkcijos 2020 m. kovo 18 d. pateiktą prašymą:

1. T v i r t i n u Žemės sklypo Burių g.19, Klaipėdoje, detaliojo plano, patvirtinto Klaipėdos miesto savivaldybės tarybos 2004-01-29 sprendimu Nr.1-36, nustatytų teritorijos tvarkymo ir naudojimo režimų reikalavimų – susisiekiama komunikacijų išdėstymo principų koregavimą žemės sklypo Naujoji Uosto g. 23, kad. Nr. 2101/0010:1 dalyje, 0,14 ha, techninio projekto rengimo metu, nesukeliant naujų neigiamų padarinių gyvenimo ir aplinkos kokybei, nekeičiant privalomų teritorijų tvarkymo ir naudojimo režimų reikalavimų (pridedamas koregavimo brėžinys ir aiškinamasis).

2. Į p a r e i g o j u planavimo organizatorių ne vėliau kaip per 5 darbo dienas nuo teritorijų planavimo dokumento patvirtinimo dienos pateikti duomenis dokumentui registruoti Lietuvos Respublikos teritorijų planavimo dokumentų registre.

3. N u s t a t a u, kad detaliojo plano koregavimas įsigalioja kitą dieną po jo įregistravimo ir paskelbimo Lietuvos Respublikos teritorijų planavimo dokumentų registre.

Šis įsakymas gali būti skundžiamas Lietuvos administracinių ginčų komisijos Klaipėdos apygardos skyriui arba Regionų apygardos administraciniam teismui, skundą paduodant bet kuriuose šio teismo rūmuose, per vieną mėnesį nuo šio įsakymo paskelbimo dienos.

Savivaldybės administracijos direktorius

Gintaras Neniškis

**DETALŪS METADUOMENYS**

<b>Dokumento sudarytojas (-ai)</b>	Klaipėdos miesto savivaldybė 188710823, Liepų g. 11, LT-91502, Klaipėda
<b>Dokumento pavadinimas (antraštė)</b>	DĖL SUSISIEKIMO KOMUNIKACIJŲ IŠDĖSTYMO PRINCIPŲ KOREGAVIMO ŽEMĖS SKLYPO NAUJOJI UOSTO G. 23, KLAIPĖDOJE, KAD.NR. 2101/0010:1 DALYJE, 0,14 HA TECHNINIO PROJEKTO RENGIMO METU
<b>Dokumento registracijos data ir numeris</b>	2020-03-20 Nr. AD2-547
<b>Dokumento gavimo data ir dokumento gavimo registracijos numeris</b>	-
<b>Dokumento specifikacijos identifikavimo žymuo</b>	ADOC-VI.0
<b>Parašo paskirtis</b>	Pasirašymas
<b>Parašą sukūrusio asmens vardas, pavardė ir pareigos</b>	Gintaras Neniškis, Savivaldybės administracijos direktorius, SAVIVALDYBĖS ADMINISTRACIJOS DIREKTORIUS
<b>Sertifikatas išduotas</b>	GINTARAS NENIŠKIS, Klaipėdos miesto savivaldybės administracija LT
<b>Parašo sukūrimo data ir laikas</b>	2020-03-20 13:33:19 (GMT+02:00)
<b>Parašo formatas</b>	XAdES-T
<b>Laiko žymeje nurodytas laikas</b>	2020-03-20 13:33:25 (GMT+02:00)
<b>Informacija apie sertifikavimo paslaugų teikėją</b>	ADIC CA-B, Asmens dokumentu israsymo centras prie LR VRM LT
<b>Sertifikato galiojimo laikas</b>	2019-05-24 11:19:56 – 2022-05-23 11:19:56
<b>Informacija apie būdus, naudotus metaduomenų vientisumui užtikrinti</b>	"Registravimas" paskirties metaduomenų vientisumas užtikrintas naudojant "RCSC IssuingCA, VI Registru centras - i.k. 124110246 LT" išduotą sertifikatą "Dokumentų valdymo sistema Avilys, Klaipėdos miesto savivaldybės administracija, j.k.188710823 LT", sertifikatas galioja nuo 2018-12-27 13:29:47 iki 2021-12-26 13:29:47
<b>Pagrindinio dokumento priedų skaičius</b>	2
<b>Pagrindinio dokumento pridedamų dokumentų skaičius</b>	-
<b>Priedamo dokumento sudarytojas (-ai)</b>	-
<b>Priedamo dokumento pavadinimas (antraštė)</b>	-
<b>Priedamo dokumento registracijos data ir numeris</b>	-
<b>Programinės įrangos, kuria naudojantis sudarytas elektroninis dokumentas, pavadinimas</b>	Dokumentų valdymo sistema Avilys, versija 3.4.71
<b>Informacija apie elektroninio dokumento ir elektroninio (-ių) parašo (-ų) tikrinimą (tikrinimo data)</b>	Atitinka specifikacijos keliamus reikalavimus. Visi dokumente esantys elektroniniai parašai galioja (2020-03-20 13:48:32)
<b>Paieškos nuoroda</b>	-
<b>Papildomi metaduomenys</b>	Nuorašą suformavo 2020-03-20 13:48:33 Dokumentų valdymo sistema Avilys



## AIŠKINAMASIS RAŠTAS

PATVIRTINTA  
Klaipėdos miesto savivaldybės  
administracijos direktoriaus

**Statytojas:** VĮ Klaipėdos valstybinio jūrų uosto direkcija.

20.....m.....d. įsakymu Nr. AD1-

**Projekto pavadinimas:** Esamų geležinkelio kelių rekonstravimo ir naujų geležinkelio kelių statybos adresu Naujoji Uosto g. 23, Klaipėdos m., Klaipėdos m. sav. projektas.

**Statinio paskirtis:** pagal STR 1.01.03:2017 susisiekimo komunikacijos: geležinkelio keliai, vadovaujantis LR susisiekimo ministro 1996 m. rugsėjo 20 d. įsakymu Nr. 297 patvirtintais Techninio geležinkelių naudojimo nuostatais, geležinkelio keliai priskiriami stoties keliams.

**Statybos rūšis:** statinių rekonstravimas, naujų statinių statyba.

**Statinių kategorija:** neypatingieji ir nesudėtingieji statiniai

**Statinių grupės, statinio adresas:** Naujoji Uosto g. 23, Klaipėdos m., Klaipėdos m. sav., sklypas kad. Nr. 2101/0010:1.

**Planuojama teritorija:** objektas yra Klaipėdos mieste, adresu Naujoji Uosto g. 23, Klaipėdos uosto teritorijoje, AB Klaipėdos jūrų krovinių kompanijos (KLASCO) nuomojamo uosto žemės sklypo teritorijoje.

Žemės sklypas nuosavybės teise priklauso Lietuvos Respublikai, patikėjimo teise jį valdo VĮ Klaipėdos valstybinio jūrų uosto direkcija (žemės sklypą kad. Nr. 2101/0010:1).

**Planavimo tikslai:** žemės sklypo kad. Nr. 2101/0010:1 teritorijos dalyje Naujoji Uosto g. 23, Klaipėdoje, koreguoti galiojančio Žemės sklypo Burių g. 19 detaliojo plano, patvirtinto 2004-01-29 Klaipėdos miesto savivaldybės tarybos sprendimu Nr. 1-36, sprendinius, nekeičiant žemės naudojimo paskirties, būdo, pobūdžio, teritorijos tvarkymo ir naudojimo reglamentų, pakoreguoti planuojamos teritorijos susisiekimo komunikacijų organizavimo sprendinius.

### Informacija apie tvarkomą teritoriją

1.	Teritorijos adresas	Naujoji Uosto g. 23, Klaipėdos miestas
2.	Žemės sklypo kadastrinis Nr.	Dalyje 2101/0010:1 Klaipėdos m. k. v.
3.	Nuomojamos žemės sklypo dalies plotas	0,4961 ha ir 0,2152 ha
4.	Detalajame plane numatytas teritorijos naudojimo būdas ir pobūdis	Susisiekimo ir inžinerinių komunikacijų aptarnavimo objektų statybos teritorijos. Susisiekimo ir inž. tinklų koridorių zona
5.	Žemės sklypų nuosavybės teisė	Lietuvos Respublika
6.	Valstybinės žemės patikėjimo teisė	VĮ „Klaipėdos valstybinio jūrų uosto direkcija“
7.	Sudarytos žemės nuomos sutartys su AB Klaipėdos jūrų krovinių kompanija	2016-10-05 sutartis Nr. 20-112/2016ž/20-2016-561 2016-10-05 sutartis Nr. 20-114/2016ž

Pagal LR Seimo nutarimą 2013-06-18 Nr. XII-381 Dėl Rytų - Vakarų transporto koridoriaus Lietuvos dalies Projekto (Klaipėdos valstybinio jūrų uosto, kelių, geležinkelių infrastruktūros komplekso) pripažinimo ypatingos valstybinės svarbos projektu VĮ KVJUD numatoma geležinkelio kelių statyba laikoma ypatingos valstybinės svarbos.

Ties numatoma statybos darbų zona KLASCO nuomojamo sklypo gretimybės yra šiaurės vakarinėje pusėje - UAB „Krovinių terminalas“, šiaurinėje pusėje - AB „Klaipėdos nafta“ naftos krovos estakados, rytinėje pusėje apie 100 m atstumu - Klaipėdos miesto centrinis stadionas, Klaipėdos miesto dirbtinės dangos stadionas, senosios Vitės kapinės, garažų kompleksas, pietrytinėje pusėje didesniu nei 300 m atstumu - gyvenamasis kvartalas prie Švyturio ir Sportininkų g.

KLASCO nuomojame sklype vykdoma įvairaus profilio krovinių krova, teritorijoje kraunami ir sandėliuojami: biriosios, skystosios ir pakuotos trąšos, cukraus žaliava, metalo produkcija ir žaliavos, šaldyti maisto produktai, grūdinės kultūros, kiti birūs ir suverstiniai kroviniai.

Sklypas yra aptvertas pietinėje pusėje 2,5 m aukščio betonine tvora, o šiaurinėje pusėje tinklo tvoromis.

Sklype želdinių nėra. Nedideli vejės ir dekoratyvinių želdinių plotai yra prie administracinių pastatų.

#### Teritorijos inžinerinė infrastruktūra

Objektas yra Klaipėdos mieste, adresu Naujoji Uosto g. 23, Klaipėdos uosto teritorijoje, AB Klaipėdos jūrų krovinių kompanijos (KLASCO) nuomojamo uosto žemės sklypo teritorijoje.

Rekonstruojamų geležinkelio kelių statybos zonoje yra nutiesti inžineriniai tinklai: vandentiekio, dujotiekio, naftotiekio, lietaus nuotekų šalinimo, elektros (0,4 kV ir 10 kV), ryšių (telekomunikacijų), antžeminiai gamybiniai vamzdynai. Teritorijoje yra gelžbetoninių plokščių, monolitinio gelžbetonio bei asfalto dangos, kuriomis naudojasi operatorius KLASCO vykdydamas savo veiklą. Teritorija yra apšviečiama prožektoriais, įrengtais ant iki 25 m aukščio bokštų bei ant tipinių apšvietimo stulpų.

#### Teritorijoje yra VI registrų centas įregistruoti geležinkelio keliai:

Aprašas	Unikalus Nr.	Registro Nr.
Klaipėdos geležinkelio stoties „Pauosčio“ kelyno kelias Nr. 16	4400-1007-3815	44/307202
Klaipėdos geležinkelio stoties „Pauosčio“ kelyno privažiuojamasis geležinkelio kelias Nr. 27	4400-1007-3648	44/691345
Privažiuojamasis geležinkelio kelias Nr. 28	4400-1007-3680	44/691345
Klaipėdos geležinkelio stoties „Anglinės“ kelyno kelias Nr. 43	2192-5003-2120	44/149475
Klaipėdos geležinkelio stoties „Anglinės“ kelyno stoties kelias Nr. 44	4400-2996-5337	44/149475
Klaipėdos geležinkelio stoties Anglinės kelyno geležinkelio kelias Nr. 45	4400-2088-9007	44/149475
Anglinės kelyno privažiuojamasis geležinkelio kelias Nr. 46	2100-2036-5019	50/171573

#### Esamų geležinkelio kelių duomenys:

Geležinkelio kelias	Iešmų Nr.			Patikėjimo teisė
	Nuo	Per	Iki	
Geležinkelio kelias Nr. 16	56/54 kr.g.	40, 2, 204	204 r.b.s.	AB LB
Privažiuojamasis geležinkelio kelias Nr. 27 (su iešmu Nr. 103)	40 s.s.	-	103 r.b.s.	AB LB
	103 r.b.s.		108 s.s.	VI KVJUD
Privažiuojamasis geležinkelio kelias Nr. 28 (su iešmais Nr. 105, Nr. 108 ir Nr. 110)	103 s.s.	105, 108	110 r.b.s.	VI KVJUD
Klaipėdos geležinkelio stoties „Anglinės“ kelyno kelias Nr. 43	209 s.s.	210, 211	204 s.s.	AB LB
Klaipėdos geležinkelio stoties „Anglinės“ kelyno kelias Nr. 44 (su iešmu Nr. 207)	201 s.s.	207	208 s.s.	VI KVJUD
Klaipėdos geležinkelio stoties „Anglinės“ kelyno geležinkelio kelias Nr. 45 (su iešmais Nr. 204 ir Nr. 208)	207 s.s.	208	204 r.b.s.	VI KVJUD
Anglinės kelyno privažiuojamasis geležinkelio kelias Nr. 46 (su iešmu Nr. 206, pervažis)	202 s.s.	206	atmušo	VI KVJUD

Pastaba. Pagal AB „Lietuvos geležinkeliai“ filialo „Klaipėdos geležinkelių infrastruktūra“ ir VI Klaipėdos valstybinio jūrų uosto direkcijos 2017-11-15 pasirašytą geležinkelio kelių nuosavybės ribų

nustatymo aktą geležinkelio kelias Nr. 43 esamo iešmo Nr. 204 ribose nuo k.g. iki s.s. priklauso VĮ KVJUD.

**Geležinkelio kelių duomenys:**

Geležinkelio kelias	Iešmų Nr.			Kelio statybos darbų ilgis, m
	Nuo	Per	Iki	
Geležinkelio kelias Nr. 16 (su iešmais Nr. 204 ir Nr. 208)	56/54 kr.g.	40, 2, 204	208 k.g.	362,92
Privažiuojamasis geležinkelio kelias Nr. 27 (su iešmais Nr. 102 ir Nr. 202)	40 s.s.	-	103 r.b.s.	184,80
	103 r.b.s.	102, 202	204 k.g.	
Privažiuojamasis geležinkelio kelias Nr. 28 (su iešmu Nr. 104)	103 s.s.	105, 104	110 r.b.s.	126,98
Klaipėdos geležinkelio stoties „Anglinės“ kelyno kelias Nr. 43	209 s.s.	216, 211	208 k.g.	282,07
Klaipėdos geležinkelio stoties „Anglinės“ kelyno kelias Nr. 44 (su iešmais Nr. 208 ir Nr. 212)	201 s.s.	207, 212	208 s.s.	455,75
Klaipėdos geležinkelio stoties „Anglinės“ kelyno geležinkelio kelias Nr. 45 (su iešmu Nr. 214)	207 s.s.	214, 206	202 s.s.	675,71
Anglinės kelyno privažiuojamasis geležinkelio kelias Nr. 46 (su iešmais Nr. 202 ir Nr. 206)	206 s.s.	210	atmušo	111,58
Sąvaža Nr. 102-104	102 s.s.	-	104 s.s.	65,42
Sąvaža Nr. 212-214	212 s.s.	-	214 s.s.	65,42

Pastaba. Pagal VĮ Klaipėdos valstybinio jūrų uosto direkcijos ir AB „Lietuvos geležinkeliai“ filialo „Klaipėdos geležinkelių infrastruktūra“ 2018-07-02 pasirašytą geležinkelio kelių priklausomybės ribų nustatymo aktą geležinkelio kelias Nr. 27 projektuojamo iešmo Nr. 204 ribose nuo k.g. iki s.s. ir geležinkelio kelias Nr. 44 projektuojamo iešmo Nr. 208 ribose nuo s.s. iki k.g. priklauso AB LG.

Analizuojamais geležinkelio keliais gabenama biri produkcija į grūdų terminalą esantį AB „KLASCO“ teritorijoje. Šiuo metu produkcija gabenama esamais geležinkelio bėgiais. Projektu numatoma esamus geležinkelio kelius rekonstruoti, pakoreguojant jų spindulių kreives ir įrengti naujus kelius, kurių tikslinė paskirtis - manevruoti (pakeisti kelio liniją) tarp geležinkelių kelių.

Užsakovo pateiktais duomenimis, analizuojamais geležinkelio keliais per parą pravažiuoja apie 30 vagonų. Po projekto įgyvendinimo, tikimasi šį skaičių padidinti iki 72 vagonų per parą. Vagonų srautas tiek keliuose tiek paroje pasiskirsto tolygiai.

Projektu rekonstruojami esami geležinkelio keliai Nr. 16, Nr. 27, Nr. 28, Nr. 43, Nr. 44, Nr. 45 ir Nr. 46. Geležinkelio keliai pertrasuojami, pailginami arba sutrumpinami, naujai sujungiami, įrengiami nauji geležinkelio iešmai, autokelias.

Projekte suprojektuotos dvi naujos geležinkelio sąvažos:

- Tarp geležinkelio kelių Nr. 27 ir Nr. 28 - sąvaža Nr. 102-104;
- Tarp geležinkelio kelių Nr. 44 ir Nr. 45 - sąvaža Nr. 212-214.

Sąvaža Nr. 102-104 suprojektuota esamo geležinkelio iešmo Nr. 108 vietoje, o sąvaža Nr. 212-214 suprojektuota esamo geležinkelio iešmo Nr. 208 vietoje.

Technologinė pervažė projektuojama laikantis LG/12 „Pervažų įrengimo ir naudojimo taisyklės“ reikalavimų. Technologinės pervažės ribose suprojektuota 32 m trasa, trasos pradžioje ir pabaigoje projektinį aukštį suvedant į esamą.

Uosto teritorijoje esantys keliai bus atnaujinami, tačiau esminių ašių perstumdymų nedaroma, greičio didinti neplanuojama.

### Geležinkelio kelių ilgiai prieš ir po rekonstravimo

Eil. Nr.	Geležinkelio kelias	Bendras kelio ilgis prieš rekonstravimą	Bendras kelio ilgis po rekonstravimo
1	Geležinkelio kelias Nr. 16	0,897 km	0,904 km
2	Geležinkelio kelias Nr. 27	0,699 km	0,733 km
3	Geležinkelio kelias Nr. 28	0,536 km	0,536 km
4	Geležinkelio kelias Nr. 43	1,159 km	1,154 km
5	Geležinkelio kelias Nr. 44	1,125 km	1,410 km
6	Geležinkelio kelias Nr. 45	1,342 km	1,551 km
7	Geležinkelio kelias Nr. 46	0,462 km	0,346 km
Viso:		6,220 km	6,634 km

Geležinkelio keliai koreguojami išlaikant atstumą iki greta esančių objektų, vadovaujantis 163/K Statinių artumo gabaritų taikymo instrukcijos reikalavimais. Atstumai tarp gretimų ašių suprojektuoti vadovaujantis 15/LG Geležinkelio stočių projektavimo taisyklių reikalavimais.

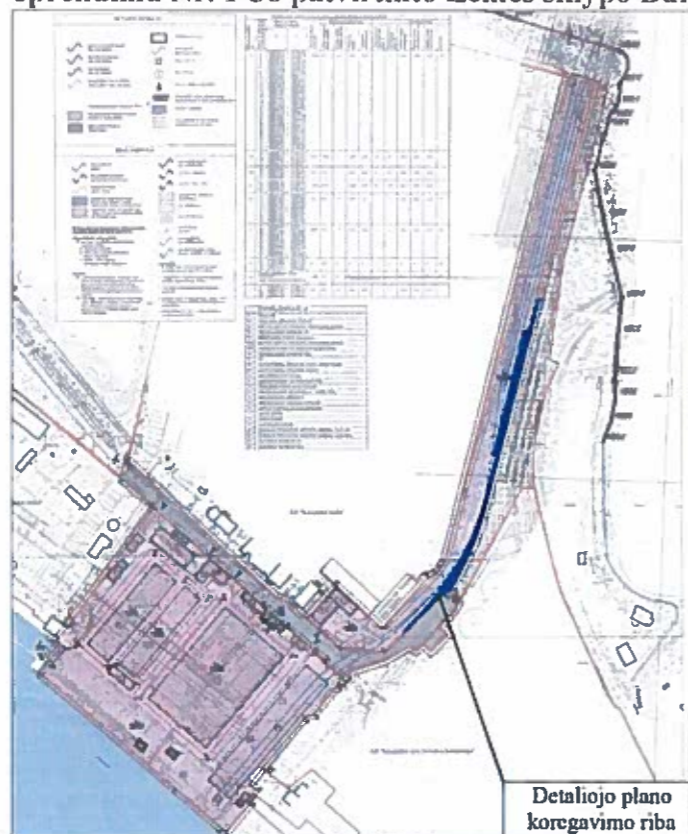
Bendras rekonstruojamų geležinkelio kelių ilgis yra 1950 m.

### Ištrauka iš Klaipėdos miesto bendrojo plano



Planuojama teritorija Klaipėdos miesto bendrajame plane pažymėta kaip Inžinerinės infrastruktūros teritorija. Gretimose teritorijose rytinėje Švyturio g. pusėje yra komercinės paskirties objektų teritorijos (K), gyvenamosios (G) ir bendro naudojimo kapinių teritorijos (B2). Arčiausiai planuojamos statybos darbų zonos yra gyvenamieji namai Švyturio g. 14, 16 ir 18, Sportininkų g 35.

Ištrauka iš 2004-01-29 sprendimu Nr. 1-36 patvirtinto Žemės sklypo Burių g. 19 detaliojo plano



Detaliojo plano koregavimo riba

Detaliojo plano teritorijos tvarkymo režimo pagrindinių sprendinių aprašymo lentelė														
Sklypo (jo dalies) Nr.	Sklypo (jo dalies) kampų pažymėjimas plane	Sklypo (jo dalies) kampų koordinatės		Sklypo (jo dalies) plotas (m <sup>2</sup> )	Privalomieji reikalavimai				Kiti reikalavimai					
		X	Y		Sklypo naudojimo būdas, pobūdis	Statinių aukštų skaičius (nuo-iki)	Užstatymo tankis	Užstatymo intensyvumas	Vieno rezervuaro maksimali talpa tūkst. m <sup>3</sup>	Bendras rezervuarų talpumas tūkst. m <sup>3</sup>	Statinio aukščio altitudė (m)	Statinio aukštis nuo žemės pav. (m)	Statinio aukštis iki karnizo (m)	Servitutai
1c	47 48 49 50 51 52 53 54 55 56 57	6180520,30 6180553,72 6180510,09 6180562,57 6180566,13 6180570,40 6180555,05 6180548,08 6180545,79 6180485,01 6180490,75	318070,19 318101,16 318148,89 318196,85 318205,25 318208,25 318216,85 318211,24 318213,47 318151,36 318103,00	4959	P 5	1-4	0,16	0,55	—	—	18,0	14,0	14,0	30
1f	53 54 55 58	6180555,05 6180548,08 6180545,79 6180549,32	318216,85 318211,24 318213,47 318220,08	39	P 5	0	0	0	—	—	0	0	0	30
1g	Esamos nekeičiamos sklypo koordinatės (žiūr. PRADINIAI DUOMENYS)			14809	P 5	0	0	0	—	—	0	0	0	30

Nekeičiant žemės naudojimo paskirties, būdo, pobūdžio, teritorijos tvarkymo ir naudojimo reglamentų, koreguoti planuojamos teritorijos susisiekimo komunikacijų organizavimo sprendiniai.

**2004-01-29 sprendimu Nr. 1-36 patvirtinto Žemės sklypo Burių g. 19 detaliojo planu nustatyti privalomieji teritorijos tvarkymo ir naudojimo režimo reikalavimai**

Detaliojo plano sprendiniai detaliojo planu suformuotam žemės sklypui Nr. 1c:

Sklypo plotas: 4959 m<sup>2</sup>;

Teritorijos naudojimo paskirtis, būdas, pobūdis: kitos paskirties žemė, pramonės ir sandėliavimo objektų teritorijos naudojimo pobūdis (P), jūrų krovinių krovimui (P5).

Statinių aukštų skaičius: 1-4.

Leistinas pastatų aukštis nuo žemės paviršiaus: 14,0 m.

Leistinas žemės sklypo užstatymo tankumo indeksas: 0,16.

Leistinas žemės sklypo užstatymo intensyvumo indeksas: 0,55.

<p><b>Sklypo naudotojas (nuomininkas):</b> UAB Krovinių terminalas. Rengiamu detaliojo plano koregavimo projektu sklype Nr. 1e koreguojami susisiekimo komunikacijų organizavimo sprendiniai.</p>
<p><b>Detaliojo plano sprendiniai detalioju planu suformuotam žemės sklypui Nr. 1f:</b> <b>Sklypo plotas:</b> 39 m<sup>2</sup>. <b>Teritorijos naudojimo paskirtis, būdas, pobūdis:</b> kitos paskirties žemė, pramonės ir sandėliavimo objektų teritorijos naudojimo pobūdis (P), jūrų krovinių krovimui (P5). <b>Statinių aukštų skaičius:</b> 0. <b>Leistinas pastatų aukštis nuo žemės paviršiaus:</b> 0 m. <b>Leistinas žemės sklypo užstatymo tankumo indeksas:</b> 0. <b>Leistinas žemės sklypo užstatymo intensyvumo indeksas:</b> 0. <b>Sklypo naudotojas (nuomininkas):</b> AB Klaipėdos jūrų krovinių kompanijos (KLASCO). Rengiamu detaliojo plano koregavimo projektu sklype Nr. 1f koreguojami susisiekimo komunikacijų organizavimo sprendiniai.</p>
<p><b>Detaliojo plano sprendiniai detalioju planu suformuotam žemės sklypui Nr. 1g:</b> <b>Sklypo plotas:</b> 14809 m<sup>2</sup>. <b>Teritorijos naudojimo paskirtis, būdas, pobūdis:</b> kitos paskirties žemė, pramonės ir sandėliavimo objektų teritorijos naudojimo pobūdis (P), jūrų krovinių krovimui (P5). <b>Statinių aukštų skaičius:</b> 0. <b>Leistinas pastatų aukštis nuo žemės paviršiaus:</b> 0 m. <b>Leistinas žemės sklypo užstatymo tankumo indeksas:</b> 0. <b>Leistinas žemės sklypo užstatymo intensyvumo indeksas:</b> 0. <b>Sklypo naudotojas (nuomininkas):</b> VĮ KVJUD neišnuomota teritorija. Rengiamu detaliojo plano koregavimo projektu sklype Nr. 1g koreguojami susisiekimo komunikacijų organizavimo sprendiniai.</p>

Dalis už koreguojamo detaliojo plano ribų esančių rekonstruojamų geležinkelio kelių yra už VĮ KVJUD patikėjimo teise valdomo žemės sklypo kad. Nr. 2101/0010:1 ribos ir patenka į AB "Lietuvos geležinkeliai" patikėjimo teise valdomo žemės sklypo kad. Nr. 2101/8001:4 teritoriją.

Į AB "Lietuvos geležinkeliai" teritoriją patenkančių esamų geležinkelio kelių rekonstravimo projektiniams pasiūlymams Klaipėdos miesto savivaldybė pritarė 2018-02-09.

Už detaliojo plano koregavimo ribų esančių geležinkelio kelių rekonstravimo sprendiniai šiuo projektu nesprendžiama.

### Triukšmas

Analizuojamais geležinkelio keliais gabenama biri produkcija į grūdų terminalą esantį AB „KLASCO“ teritorijoje. Šiuo metu produkcija gabenama esamais geležinkelio bėgiais. Projektu numatoma esamus geležinkelius rekonstruoti, pakoreguojant jų spindulių kreives ir įrengti naujus kelius, kurių tikslinė paskirtis - manevruoti (pakeisti kelio liniją) tarp geležinkelių kelių.

Užsakovo pateiktais duomenimis, analizuojamais geležinkelio keliais per parą pravažiuoja apie 30 vagonų. Po projekto įgyvendinimo, tikimasi šį skaičių padidinti iki 72 vagonų per parą. Vagonų srautas tiek keliuose tiek paroje pasiskirto tolygiai.

2019 m. UAB „Ekostruktūra“ parengė Esamų geležinkelio kelių rekonstravimo ir naujų geležinkelio kelių statybos projekto Klaipėdos m. sav., Klaipėda, Naujoji Uosto g. 23, triukšmo sklaidos modeliavimų, vibracijos įvertinimą, PŪV organizatorius AB „Klaipėdos valstybinio jūrų uosto direkcija“ (pridedama prieduose).

Triukšmo modeliavimai atlikti licencijuota „CADNA 4.6“ paketo programa, skirta pramoniniam, kelių ir geležinkelių triukšmui, įvertinant vietovės reljefą ir vietovės triukšmo absorbcines savybes, esamų ir planuojamų pastatų aukštį, meteorologines sąlygas.

Triukšmui nuo geležinkelių transporto naudota Triukšmo rodiklių įvertinimo metodika pagal Olandijos nacionalinę skaičiavimo metodiką „Geležinkelio transporto triukšmo apskaičiavimo ir matavimo rekomendacijos“, Nyderlandų karalystės būsto, teritorijų planavimo ir aplinkos ministerija,

1996 m. lapkričio 20 d. („Reken- en Meetvoorschrift Railverkeerslawaaai '96, Ministerie Volkshuisvesting, Ruimtelijke Ordening en Milieubeheer, 20 November 1996“).

Triukšmui nuo automobilių transporto naudota Triukšmo rodiklių įvertinimo metodika pagal Prancūzijos nacionalinę skaičiavimo metodiką "NMPB-Routes-96 (SETRA-CERTU-LCPC-CSTB), nurodytą "Arrêté du 5 mai 1995 relatif au bruit des infrastructures routières, Journal Officiel du 10 mai 1995, Article 6" ir Prancūzijos standartą XPS 31-133.

Pramoninės veiklos triukšmas vertinamas pagal Lietuvos standartą LST ISO 9613-2:2004 „Akustika. Atviroje erdvėje sklindančio garso silpninimas. 2 dalis. Bendrasis skaičiavimo metodas“ (tapatus ISO 9613-2:1996).

Šias metodikas rekomenduoja 2002 m. birželio 25 d. Europos Parlamento ir Komisijos direktyva 2002/49/EB dėl aplinkos triukšmo įvertinimo ir valdymo bei Lietuvos higienos norma HN 33:2011. Triukšmo poveikis vertintas remiantis Lietuvos Respublikos Triukšmo valdymo įstatymu 2004-10-26 Nr. IX-2499 ir vėlesniais pakeitimais (aktuali redakcija nuo 2016-11-01), kuriame nurodoma, kad triukšmo ribinis dydis – Ldienos, Lvakaro arba Lnakties rodiklio vidutinis dydis, kurį viršijus triukšmo šaltinio valdytojas privalo imtis priemonių skleidžiamam triukšmui šalinti ir (ar) mažinti. Taip pat vadovautasi Lietuvos higienos norma HN 33:2011 „Triukšmo ribiniai dydžiai gyvenamuosiuose ir visuomeninės paskirties pastatuose bei jų aplinkoje“ (patvirtinta LR sveikatos ministro 2011-06-13 įsakymu Nr. V-604, pakeista 2018 m. vasario 12 d. Nr. V-166).

**Didžiausi leidžiami triukšmo ribiniai dydžiai gyvenamuosiuose ir visuomeninės paskirties pastatuose bei jų aplinkoje**

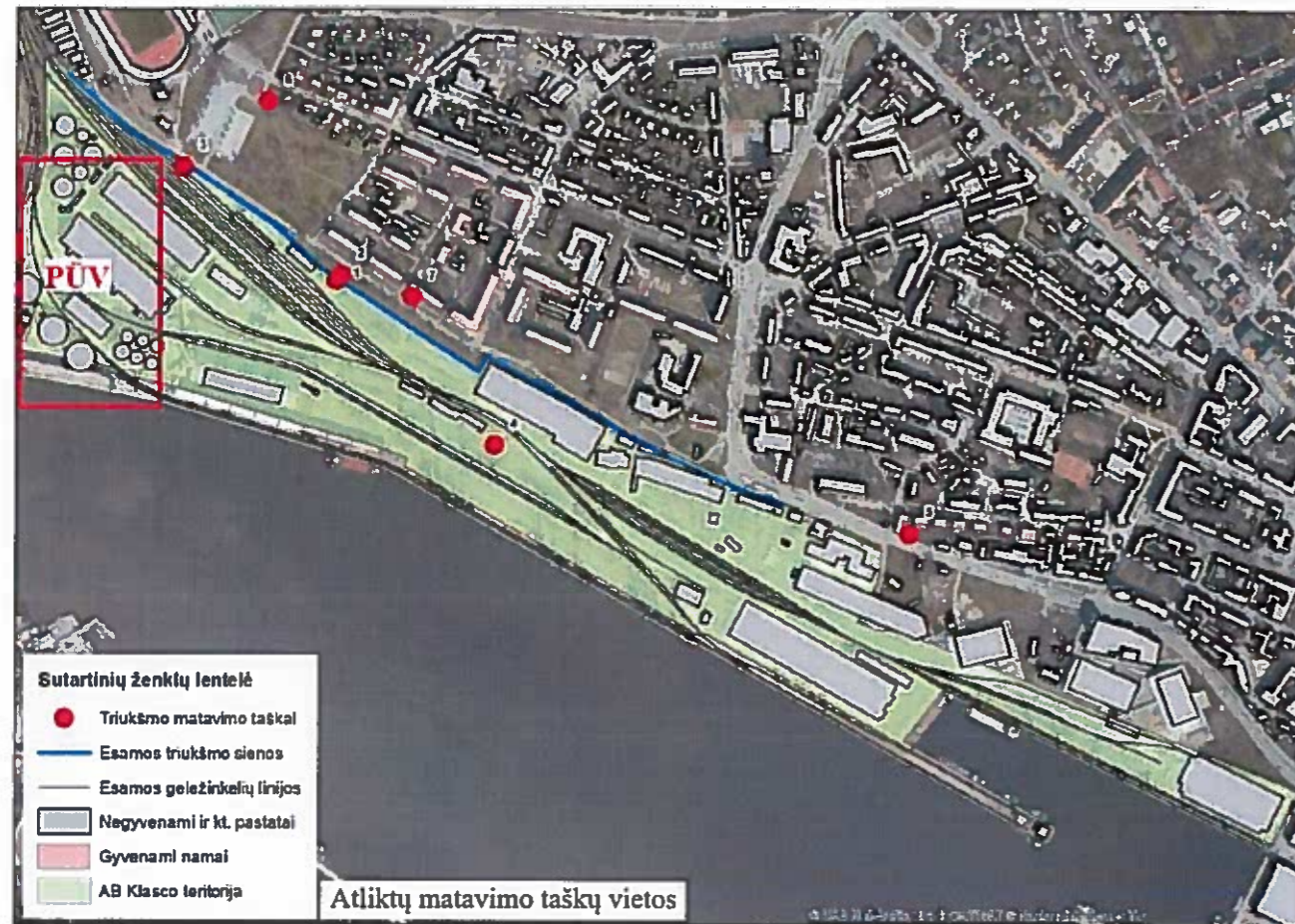
Eil. Nr.	Objekto pavadinimas	Paros laikas*	Ekvivalentinis garso slėgio lygis ( $L_{AeqT}$ ), dBA	Maksimalus garso slėgio lygis ( $L_{AFmax}$ ), dBA
1	2	3	4	5
1.	Gyvenamųjų pastatų gyvenamosios patalpos, visuomeninės paskirties pastatų miegamieji kambariai, stacionarinių asmens sveikatos priežiūros įstaigų palatos	diena vakaras naktis	45 40 35	55 50 45
2.	Visuomeninės paskirties pastatų patalpos, kuriose vyksta mokymas ir (ar) ugdymas	-	45	55
3.	Gyvenamųjų pastatų ir visuomeninės paskirties pastatų (išskyrus maitinimo ir kultūros paskirties pastatus) aplinkoje, veikiamoje transporto sukeliama triukšmo	diena vakaras naktis	65 60 55	70 65 60
4.	Gyvenamųjų pastatų ir visuomeninės paskirties pastatų (išskyrus maitinimo ir kultūros paskirties pastatus) aplinkoje, išskyrus transporto sukeliama triukšmą	diena vakaras naktis	55 50 45	60 55 50

\* Paros laiko (dienos, vakaro ir nakties) pradžios ir pabaigos valandos suprantamos taip, kaip apibrėžta Lietuvos Respublikos triukšmo valdymo įstatymo [1] 2 straipsnio 3, 9 ir 28 dalyse nurodytų dienos triukšmo rodiklio ( $L_{dienos}$ ), vakaro triukšmo rodiklio ( $L_{vakaro}$ ) ir nakties triukšmo rodiklio ( $L_{nakties}$ ) apibrėžtyse.

Paros laiko periodai: dienos metas (nuo 7 val. iki 19 val.), nakties metas (nuo 22 val. iki 7 val.), vakaro metas (nuo 19 val. iki 22 val.).

Modeliuojant triukšmo sklaidą, buvo vertinama esama ir projektinė situacija. Esamos situacijos triukšmas įvertintas vadovaujantis matavimais, identifikuojant pagrindinius triukšmo šaltinius: uosto krovos darbus, geležinkelių sąstatų formavimo metu keliamus triukšmo dydžius bei gatvių transporto sukeliama triukšmą. Taip pat matavimai atlikti norint nustatyti esamų akustinių sienų efektyvumą bei

triukšmo lygius prie jautrių teritorijų. Matavimo protokolai 2019-01-27 pateiktas priede „Esamų geležinkelių rekonstravimo ir naujų geležinkelio kelių statybos projektas Klaipėdos m. sav., Klaipėda, Naujoji Uosto g. 23“ triukšmo sklaidos modeliavimas, vibracijos įvertinimas.



**Esamos situacijos modeliavimas atliktas** vadovaujantis matavimais, turimais eismo intensyvumo duomenimis į krovos kompanijas ir naujais patvirtintais Klaipėdos miesto strateginiais triukšmo kartografavimo rezultatais. Pastarieji naudoti identifikuojant gatvių transporto sukeltą triukšmą, geležinkelio transporto sukeltą triukšmą ruože Klaipėda - Giruliai ir krovos kompanijų AB „Klaipėdos nafta“ bei UAB „Krovinių terminalas“ skleidžiamus triukšmo dydžius, kitų teritorijoje planuojamų objektų informacija.

Atkreipiame dėmesį, kad visi kiti už AB „Klasco“ teritorijų esami triukšmo šaltiniai, ūkinės veiklos egzistavo ir kėlė triukšmą.

Esamos situacijos modeliavimas atliktas dviem variantais:

- suminis triukšmas (krova, geležinkeliai, keliai);
- be fono, tik analizuojami geležinkelio keliai.

**Prognozinės situacijos modeliavimas atliktas** vadovaujantis sukurtu esamos situacijos modeliu pagal matavimus ir importavus naujus geležinkelių sprendinius bei padidinant geležinkelio eismo intensyvumą analizuojamuose keliuose pagal užsakovo pateiktą informaciją, atsižvelgiant į kitų krovos kompanijų planuojamus sprendinius ir eismo intensyvumas bei planuojamas ūkinės veiklas, kurioms priimta teigiama atrankos dėl PAV išvada dėl ūkinės veiklos leistinumo.

Detaliems triukšmo lygio skaičiavimams matavimai atlikti ties keliais gyvenamaisiais namais išilgai PŪV teritorijos gyvenamojoje aplinkoje Sportininkų g. 35 (matavimo taškas Nr. 6) ir ties daugiabučiu Švyturio g. 14 (matavimo taškas Nr. 7). Kadangi šie namai nutolę pakankamai toli nuo PŪV vietos, triukšmo lygis tik nuo PŪV yra itin mažas ir dienos metu sudaro tik 7,9 - 12,6 dBA, vakaro metu 8,5 - 13,1 dBA, nakties metu 7,7 - 12,3 dBA, Ldvn 14,6 - 19,5 dBA.

Modeliavimo metu nustatyta, kad aplinkoje ženkliai dominuoja foninis triukšmas. Įvertinus foną triukšmo lygis ženkliai padidėja ir minėtais adresais siekia dienos metu 50,3 - 54,2 dBA, vakaro metu 50 - 53,8 dBA, nakties metu 49,9 - 53,4 dBA, Ldvn 56,7 - 60,2 dBA.

#### Esamos situacijos skaičiavimo rezultatai

Gyvenamoji aplinka	Diena	Vakaras	Naktis	Ldvn
	(dBA)	(dBA)	(dBA)	(dBA)
1 variantas. Esamos situacijos rezultatai: vertinami tik analizuojami/planuojami geležinkeliai Naujoji Uosto g. 23				
Sportininkų g. 35, sklypo riba 1,5 m aukštyje	9,8	10,4	9,6	16,5
Švyturio g. 14 pastato siena 1,5 m aukštyje	7,9	8,5	7,7	14,6
Švyturio g. 14 pastato siena 4,0 m aukštyje	12,6	13,1	12,3	19,5
2 variantas. Esamos situacijos rezultatai: suminis triukšmas				
Sportininkų g. 35, sklypo riba 1,5 m aukštyje	50,3	50,0	49,9	56,7
Švyturio g. 14 pastato siena 1,5 m aukštyje	54,3	53,8	53,4	60,3
Švyturio g. 14 pastato siena 4,0 m aukštyje	54,2	53,7	53,3	60,2

Modeliuojant PŪV akustinę taršą atliktas kompleksinis suminis vertinimas, atsižvelgta į KVJUD pateiktą informaciją apie gretimai esančių įmonių prognozuojamą akustinę taršą, projektuojamus, planuojamus sprendinius ir planuojamus eismo intensyvumo duomenis priimta kad:

- Įgyvendinti projektiniai sprendiniai AB „Klasco“ teritorijoje (pakito geležinkelio linijos).
- Po projektinių sprendinių įgyvendinimo eismo intensyvumas (t. y. vagonų) padidėjo.
- Perspektyviniai eismo intensyvumo duomenys į įmonę AB „Klaipėdos nafta“ pastačius papildomą geležinkelio kelio atšaką (žiūrėti priedą „Esamų geležinkelio kelių rekonstravimo ir naujų geležinkelio kelių statybos projektas Klaipėdos m. sav., Klaipėda, Naujoji Uosto g. 23“ triukšmo sklaidos modeliavimas, vibracijos įvertinimas).
- Perspektyviniai eismo intensyvumo duomenys į įmonę UAB „Krovinių terminalas“ rekonstravus dalį esamų ir pastačius papildomą geležinkelio atšaką. Planuojami sprendiniai priimti vadovaujantis detaliojo plano aiškinamuoju raštu (žiūrėti priedą „Esamų geležinkelio kelių rekonstravimo ir naujų geležinkelio kelių statybos projektas Klaipėdos m. sav., Klaipėda, Naujoji Uosto g. 23“ triukšmo sklaidos modeliavimas, vibracijos įvertinimas). Eismo intensyvumo duomenis priimti pagal priede pateiktą informaciją darant prielaidą, kad eismo intensyvumas didėja proporcingai atsižvelgiant kelių skaičių.
- Klaipėdos valstybinio jūrų uosto krantinių Nr. 16, Nr. 17, Nr. 18, Naujoji Uosto g. 23 prognozė triukšmo tarša, vertinta pagal patvirtintą atranką dėl PAV (žiūrėti priedą „Esamų geležinkelių rekonstravimo ir naujų geležinkelio kelių statybos projektas Klaipėdos m. sav., Klaipėda, Naujoji Uosto g. 23“ triukšmo sklaidos modeliavimas, vibracijos įvertinimas).
- Eismo intensyvumo duomenys į AB „Klasco“ birių trąšų ir grūdų terminalą ir planuojamus sprendinius. Planuojami sprendiniai priimti dar nepatvirtintą, tačiau rengiamą projektą „Anglinės ir Uosto kelynų geležinkelių kelių, Naujoji Uosto g. 23, Klaipėdos m., Klaipėdos m. sav. rekonstravimo ir eksploatacijos informacija atrankai dėl poveikio aplinkai vertinimo.“ Planuojamas eismo intensyvumas įgyvendinus planuojamus sprendinius per parą 1200 vnt., greitis 25 km/val.

Siekiant nustatyti kokią įtaką bendrai akustinei aplinkai darytų tik planuojami sprendiniai ir su tuo susijęs triukšmas, sumodeliuoti keli akustiniai variantai, nes skirtingai ūkinei veiklai taikomos skirtingos HN 33:2011 normos. Sumodeliuotos prognozės triukšmo sklaidos, kuriose atspindi:

- tik analizuojamų geležinkelio kelių triukšmas;
- suminis modeliavimas.



Matavimo taškai Sportininkų g. 35 ir Švyturio g. 14 yra gan toli nutolę nuo PŪV vietos, dėl to triukšmo lygis tik nuo PŪV išliks nereikšmingas: dienos metu 7,9 - 12,6 dBA, vakaro metu 8,5 - 13,1 dBA, nakties metu 7,7 - 12,3 dBA, Ldvn 14,6 - 19,5 dBA.

Nustatyta, kad aplinkoje ir ateityje ženkliai dominuos foninis triukšmas, tačiau įvertinus foną triukšmo lygis ženkliai padidės ir minėtais adresais triukšmo lygis sieks dienos metu 52,2 - 55,3 dBA, vakaro metu 52,1 - 55,1 dBA, nakties metu 52,0 - 54,8 dBA, Ldvn 58,8 - 61,6 dBA.

#### Prognozinės situacijos skaičiavimo rezultatai

Gyvenamoji aplinka	Diena	Vakaras	Naktis	Ldvn
	(dBA)	(dBA)	(dBA)	(dBA)
1 variantas. Prognozinės situacijos rezultatai: analizuojami/planuojami geležinkeliai Naujoji Uosto g. 23				
Sportininkų g. 35, sklypo riba 1,5 m aukštyje	9,8	10,4	9,6	16,5
Švyturio g. 14 pastato siena 1,5 m aukštyje	7,9	8,5	7,7	14,6
Švyturio g. 14 pastato siena 4,0 m aukštyje	12,6	13,1	12,3	19,5
2 variantas. Prognozinės situacijos rezultatai: suminis triukšmas				
Sportininkų g. 35, sklypo riba 1,5 m aukštyje	52,2	52,1	52,0	58,8
Švyturio g. 14 pastato siena 1,5 m aukštyje	55,4	55,1	54,8	61,6
Švyturio g. 14 pastato siena 4,0 m aukštyje	55,3	54,9	54,6	61,5

Prognozinis akustinis modeliavimas parodė, kad kaip ir šiuo metu, taip ir ateityje aplinkoje dominuos foninis triukšmas. Projektiniai Naujoji Uosto g. 23 sprendiniai įtakos suminiam triukšmui neturi ir neturės, kadangi modeliavimo būdu nustatyta, kad triukšmo lygių skirtumas tarp analizuojamo triukšmo ir foninio triukšmo yra daugiau kaip 40 dB. Vadovaujantis įvairiomis formulėmis, skaičiuoklėmis, užsienio literatūra yra žinoma, kad suminis triukšmas pasireiškia tik tuomet, kai triukšmo šaltinių lygių skirtumas siekia mažiau kaip 10 dB. Šiuo atveju skirtumas yra

daugiau kaip 40 dB (žiūrėti priedą „Esamų geležinkelio kelių rekonstravimo ir naujų geležinkelio kelių statybos projektas Klaipėdos m. sav., Klaipėda, Naujoji Uosto g. 23“ triukšmo sklaidos modeliavimas, vibracijos įvertinimas).

**Triukšmo sklaidos modeliavimo išvados:** atliktas triukšmo modeliavimas ir parengta sklaida CADNA 4.6 programa parodė, kad Sportininkų g. 35 ir Švyturio g. 14 aplinkoje dominuoja ir ateityje dominuos ne esamų ir planuojamų geležinkelio kelių (Naujoji Uosto g. 23) triukšmas, bet foninis triukšmas ir triukšmo lygių skirtumas tarp analizuojamo triukšmo ir foninio triukšmo yra daugiau kaip 40 dB. Analizuojami geležinkelio keliai ir jų sprendiniai įtakos bendrai akustinei aplinkai gyvenamosioms teritorijoms neturi ir neturės.

#### **Apsauga nuo triukšmo statybų metu**

Apsauga nuo triukšmo statybų metu turi būti užtikrinama, atsižvelgiant į bendruosius triukšmo valdymo ir kontrolės reikalavimus bei į specialiuosius ribojimus, nustatytus savivaldybės, kurioje vykdomi statybų darbai, šiuo atveju - Klaipėdos miesto savivaldybės tarybos patvirtintas „Klaipėdos miesto triukšmo prevencijos viešose vietose taisyklės“.

#### **Vibracijos įvertinimas**

2007 metais VGTU specialistai atliko vibracijos tyrimus prie geležinkelių ("Geležinkelio keliamo triukšmo ir vibracijos tyrimai"), kurių metu buvo atlikti geležinkelio kelių keliamo triukšmo ir vibracijos lygio matavimai šalia 19-os Lietuvos geležinkelio stočių, mazgų esančiose gyvenamose teritorijose ir kai kuriose gyvenamose patalpose. Tyrimų metu nustatyti geležinkelių transporto keliamo triukšmo ir vibracijos lygiai ir įvertintos vietos, kuriose būtina imtis geležinkelių transporto keliamo triukšmo ir vibracijos lygį mažinančių priemonių parodė, kad didžiausi leistinų dydžių viršijimai nustatyti gyvenamose patalpose, esančiose 5 - 20 metrų atstumu nuo geležinkelio. Tolstant toliau nuo geležinkelio nustatyta, kad leistini vibracijos dydžiai neviršijami (žiūrėti priedą „Esamų geležinkelio kelių rekonstravimo ir naujų geležinkelio kelių statybos projektas Klaipėdos m. sav., Klaipėda, Naujoji Uosto g. 23“ triukšmo sklaidos modeliavimas, vibracijos įvertinimas).

Artimiausi gyvenamieji namai (rekonstruojamų ir naujai statomų geležinkelių atžvilgiu), nuo artimiausios rekonstruojamos geležinkelio linijos nutolę apie 66 m (daugiabutis Švyturio g. 18) ir PŪV pietinėje teritorijos pusėje nuo artimiausios rekonstruojamos linijos nutolęs apie 149 m (gyvenamasis namas Gulbių g. 4), todėl atsižvelgiant į studiją ir tyrimus bei jau įdiegtas ir numatomas priemonės - akustines sienutes, vibracija įgyvendinus šį rekonstravimo projektą **nebus jaučiama**.

#### **Oro tarša**

Atliekant statybos darbus galima papildoma laikina tarša dulkėmis, cheminė oro tarša nuo geležinkelio tiesimo bei kitų statybų metu naudojamų mechanizmų.

#### **Apsauga nuo oro taršos statybų metu**

Atliekant rekonstravimo darbus galima papildoma laikina ir lokali tarša dulkėmis, kietosiomis dalelėmis, sausomis inertinėmis medžiagomis (pvz. smėliu, žvyru, skalda, dirvožemiu), cheminė oro tarša nuo laikinai statybos metu dirbančių mechanizmų (kranų, ekskavatorių, autogreiderių, autosavivarčių, buldozerių, savaeigių volų ir kt. pagal rangovo pasirinktą darbo technologiją). Esant nepalankioms oro teršalams sklaidytis sąlygoms, statybų metu dulkėtumui mažinti rekomenduojamas statybų zonos laistymas. Vykdamas statybos darbus lietingu metu ir siekiant sumažinti iš statybų teritorijos sunkiasvorių transporto priemonių pervežamą prie ratų prikibusio purvo kiekį, rekomenduojamas transporto priemonių ratų plovimas. Tokiu būdu būtų išvengta pervežto grunto išdžiūvimo ant važiuojamųjų paviršių ir pasklidimo ore.

#### **Planuojamos ūkinės veiklos poveikio aplinkai vertinimas**

Vadovaujantis LR planuojamos ūkinės veiklos poveikio aplinkai vertinimo įstatymo 2 priedo 10.3 punktu, atranka rengiama „geležinkelių, išskyrus pagrindinius viešojo naudojimo geležinkelius, tiesimui (kai tiesiamas 2 km ar ilgesnis geležinkelis)“. Planuojama veikla – geležinkelio kelių rekonstravimas ir naujų geležinkelio kelių sąvažų statyba. Analizuojamoje teritorijoje jau yra

Apie 0,14 ha žemės sklypo kad. Nr. 2101/0010:1 teritorijos dalyje Naujoji Uosto g. 23, Klaipėdoje, Žemės sklypo Burių g. 19 detaliojo plano, patvirtinto 2004-01-29 sprendimu Nr. 1-36, koregavimas techninio projekto rengimo metu - susisiekimo komunikacijų išdėstymo principų

eksploatuojami geležinkelio keliai, todėl planuojama veikla vertinama kaip esamos vykdomos veiklos plėtojimas ir modernizavimas. Bendras rekonstruojamų geležinkelio kelių ilgis yra 1950 m. todėl poveikio aplinkai vertinimo procedūrų dėl planuojamos ūkinės veiklos atlikti nereikia. Visi į projekto teritoriją patenkantys geležinkeliai yra privažiuojamieji.

#### **Atliekos**

Statybos darbų metu susidarys statybinės - griovimo atliekos, kurios bus tvarkomos, vadovaujantis Atliekų tvarkymo taisyklėmis (Žin., 1999, Nr. 63-2065, Žin., 2012, Nr. 16-697), Statybinių atliekų tvarkymo taisyklėmis (Žin., 2007, Nr. 10-403) bei Atliekų tvarkymo įstatymu (Žin. 1998, Nr. 61-1726, Žin., 2012, Nr. 6-190).

#### **Sanitarinės apsaugos zonos ir apsaugos zonos**

Planuojama esamų geležinkelio kelių rekonstravimo ir naujų geležinkelio kelių statybos sanitarinės apsaugos zonos neformuoja, sutinkamai LR SAM 2004-08-19 d. įsakymu Nr.V-586 patvirtintų Sanitarinių apsaugos zonų ribų nustatymo ir režimo taisyklių aktualia redakcija.

Vadovaujantis Klaipėdos miesto pirmosios vandenvietės Liepų g. 49A sanitarinės apsaugos zonos specialiuoju planu, patvirtintu 2009-01-29 sprendimu Nr. T2-17, planuojama teritorija patenka į Klaipėdos I-osios vandenvietės SAZ 3-iąją (cheminės taršos apribojimo) juostą (apribojimas XX - požeminių vandens vandenviečių apsaugos zonos). Esamai vandenvietei neigiamas poveikis nebus daromas.

Planuojama teritorija patenka į AB „Klaipėdos Nafta“ sanitarinės apsaugos zoną, nustatytą 1998-12-22 tarybos sprendimu Nr. 215 patvirtintu detalioju planu (Gamybinių objektų sanitarinės apsaugos zonos (IV skyrius, pirmasis skirsnis)).

#### **Želdiniai**

Apie 0,14 ha ploto koreguojamoje teritorijoje nėra krūmų ir medžių. Vadovaujantis galiojančia toponotraka, nuo koreguojamos teritorijos artimiausias krūmas yra nutolęs ~ 13 metrų atstumu, artimiausias medis auga ~ 14 m atstumu. **Koreguojamoje teritorijoje įgyvendinant projekto sprendinius nebus šalinami medžiai ir krūmai.**

Koreguojamoje teritorijoje nėra saugotinių želdinių, kurie atitiktų LR Vyriausybės 2008-03-12 nutarimu Nr. 206 patvirtintų kriterijų, pagal kuriuos medžiai ir krūmai, augantys ne miškų ūki paskirties žemėje, priskiriami saugotiniams, sąrašą.

Projekto teritorijoje veja daugelyje vietų yra susimaišiusi su geležinkelio kelių skalda.

Koreguojamo detaliojo plano ribose dėl atliekamų darbų reikalingas perkelti vejos plotas - 230 m<sup>2</sup>, naujai įrengiamas vejos plotas - 98 m<sup>2</sup>, dėl to susidaro 132 m<sup>2</sup> skirtumas.

Greta detalioju planu koreguojamos teritorijos yra rengiamas AB „Klaipėdos jūrų krovinių kompanija“ (KLASCO) nuomojamo uosto žemės sklypo Naujoji Uosto g. 23 detaliojo plano, patvirtinto 2012-07-11 įsakymu Nr. AD1-1626, koregavimas techninio projekto rengimo metu. Šiuo projektu teritorijoje perkeliama vejos plotas - 722 m<sup>2</sup>, naujai įrengiamos - 722 m<sup>2</sup>. Į 2012 m. patvirtinto detaliojo plano ribas yra perkeliama trūkstamas 132 m<sup>2</sup> naujai įrengiamos vejos.

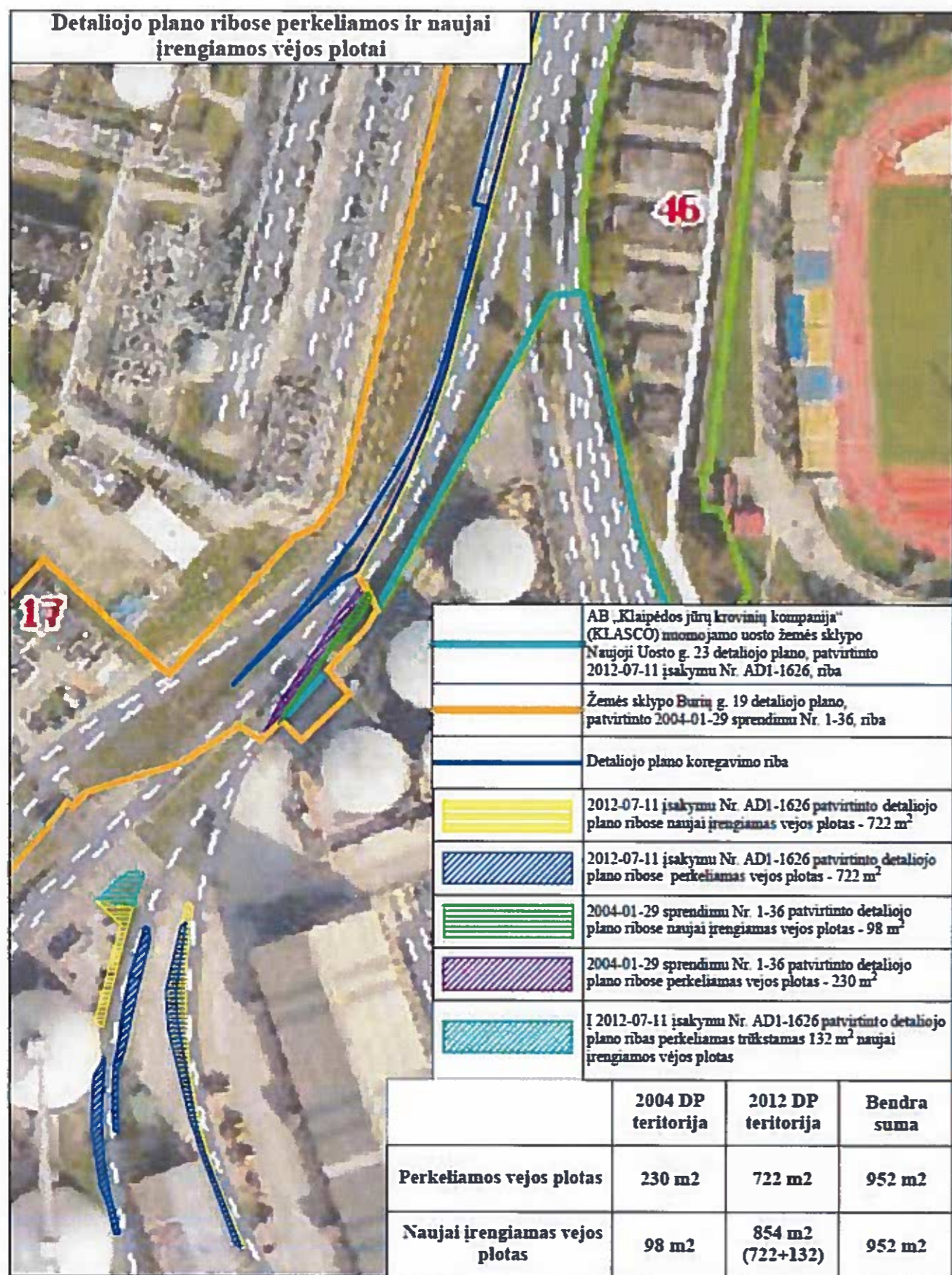
Bendras per abu projektus perkeliama vejos plotas – 952 m<sup>2</sup>, naujai įrengiamos vejos plotas 952 m<sup>2</sup>.

	2004 DP teritorija	2012 DP teritorija	Bendra suma
<b>Perkeliama vejos plotas</b>	230 m <sup>2</sup>	722 m <sup>2</sup>	952 m <sup>2</sup>
<b>Naujai įrengiamas vejos plotas</b>	98 m <sup>2</sup>	854 m <sup>2</sup>	952 m <sup>2</sup>

Projekto įgyvendinimo metu už visus teritorijoje sunaikintus želdinius (veją, žolynus) bus kompensuojama teisės aktų numatyta tvarka.

Vadovaujantis LR aplinkos ministro įsakymas 2017-05-26 Nr. D1-453 "Dėl Lietuvos respublikos aplinkos ministro 2007-12-21 įsakymo Nr. D1-694 „Dėl atskirųjų rekreacinės paskirties želdynų plotų normų ir priklausomųjų želdynų normų (plotų) nustatymo tvarkos aprašo patvirtinimo“

Apie 0,14 ha žemės sklypo kad. Nr. 2101/0010:1 teritorijos dalyje Naujoji Uosto g. 23, Klaipėdoje, Žemės sklypo Burių g. 19 detaliojo plano, patvirtinto 2004-01-29 sprendimu Nr. 1-36, koregavimas techninio projekto rengimo metu - susisiekimo komunikacijų išdėstymo principų pakeitimo" aktualios redakcijos ( 5.2 p. reikalavimais uosto teritorijose želdynų norma neprivaloma, todėl techninio projekto sprendiniai atitinka teritorijai keliamus reikalavimus.



### **Saugomos teritorijos, gamtinis karkasas**

Vadovaujantis Klaipėdos miesto bendrojo plano sprendiniais, planuojama teritorija nepatenka į gamtinio karkaso teritoriją ar į teritoriją su gamtos saugos prioritetu.

Planuojama teritorija nepatenka į saugomas teritorijas, joms neigiamas poveikis nebus daromas. Artimiausios saugomos teritorijos yra:

- ~ 250 m pietvakarių kryptimi esanti paukščių apsaugai svarbi teritorija Kuršių nerijos nacionalinis parkas (ES kodas: LTKLAB001), kurio priskyrimo Natura 2000 tinklui tikslas yra jūrinių erelių, ligučių, dirvoninių kalviukų, migruojančių mažųjų kirų ir upinių žuvėdrų sankauptų vietų Kuršių mariose ir Baltijos jūroje, žiemojančių nuodėgulių ir alkų sankauptų vietų Baltijos jūroje, taip pat paukščių migracinių srautų susiliejiimo vietų apsauga.
- ~ 250 m pietvakarių kryptimi esanti buveinių apsaugai svarbi teritorija Kuršių nerija (ES kodas: LTNER0005), kurios priskyrimo Natura 2000 tinklui tikslas yra užuomazginės pustomos kopos, baltosios ir pilkosios kopų, kopų varnauogynų ir gluosnyų, medžiais apaugusių pajūrio kopų, drėgnos tarpkopės, pajūrio smėlynų tyrulių, apsauga bei didžiojo auksinuko, pajūrinės linažolės ir perpelės išsaugojimas.

### **Kultūros paveldas**

Planuojama teritorija nepatenka į nekilnojamo kultūros paveldo objektų teritorijas ar jų apsaugos zonas. Geležinkelių Nr. 44 ir Nr. 45 statybos darbai užbaigiami dar nepasiekus nekilnojamo kultūros paveldo objekto Klaipėdos miesto istorinės dalies, vad. Naujamiesčiu (unikalus kodas 22012) vizualinės apsaugos pozonio ribos.

Kitos nekilnojamo kultūros paveldo teritorijos yra nutolusios didesniu nei 200 m atstumu yra: Klaipėdos senųjų kapinių, vad. Vitės kapinėmis, kompleksas (unikalus kodas 36722), kurį sudaro Klaipėdos senųjų kapinių, vad. Vitės kapinėmis, komplekso senosios kapinės (unikalus kodas 26383, jam nustatytas vizualinės apsaugos pozonis) ir Klaipėdos senųjų kapinių, vad. Vitės kapinėmis, komplekso Rusijos karių kapas (unikalus kodas 10742).

Rengiamu projektu rodoma galima naujų svarstyklių vieta, kuri patenka į Klaipėdos m. istorinės dalies, vad. Naujamiesčiu (22012), vizualinės apsaugos pozonio zoną. Svarstyklės šiuo projektu neprojektuojamos. Kitu projektu numatant svarstyklės būtina įvertinti, kad darbai numatomi kultūros paveldo vietovės apsaugos zonoje (Klaipėdos m. istorinės dalies, vad. Naujamiesčiu (22012), vizualinės apsaugos pozonis).

### **Inžineriniai tinklai**

Vietovė, kurioje yra nagrinėjami geležinkelio keliai, išilgai ir skersai praeina esami požeminiai inžineriniai tinklai (vandentiekis, dujotiekis, ryšių kabeliai ir kanalizacijos, elektros 0,4 kV ir 10 kV kabelinės linijos, lietaus nuotekų tinklai, apšvietimo tinklo ir vaizdo stebėjimo kabeliai). Visi po geležinkelio keliais patenkantys esami požeminiai inžineriniai tinklai numatomi perkelti, įgilinti arba apsaugoti dėklais. Detalesni projektiniai sprendiniai pateikti atitinkamuose techninio projekto tomuose. Atskirose projekto dalyse pateikti ir sankirtų su geležinkelio kelių profiliai.

SPRENDINIAI DĖL 2004-01-29 KLAIPĖDOS MIESTO SAVIVALDYBĖS TARYBOS SPRENDIMU NR. 1-36 PATVIRTINTO ŽEMĖS SKLYPO BURIŲ G. 19 DETALIOJO PLANO KOREGAVIMO.

Žemės sklypo kad. Nr. 2101/0010:1 teritorijos dalyje, adresu: Naujoji Uosto g. 23, Klaipėdoje, rengiant: Esamų geležinkelio kelių rekonstravimo ir naujų geležinkelio kelių statybos techninį projektą, koreguojami detalioju planu numatyti susisiekimo komunikacijų išdėstymo principai.

1. Rengiamu detaliojo plano koregavimo projektu numatytų geležinkelio kelių trasos nesutampa su šiuo metu galiojančiame detalijame plane parodytomis trasomis.
2. Rengiamu detaliojo plano koregavimo projektu koreguojami sklypuose Nr. 1e, 1f ir 1g numatyti susisiekimo komunikacijų išdėstymo principai.
3. Teritorijos naudojimo tipas, leistinas pastatų aukštis, leistinas sklypų užstatymo tankumas, leistinas sklypo užstatymo intensyvumas bei esamos sklypų ribos nesikeis.

Architektė (A 947)..........D. Zubavičienė