



## KLAIPĖDOS MIESTO SAVIVALDYBĖS ADMINISTRACIJOS DIREKTORIUS

### ĮSAKYMAS

#### DĖL PRITARIMO ŽEMĖS SKLYPO MEDIKIŲ G. 21, KLAIPĖDOJE, STATINIŲ STATYBOS ZONOS, STATYBOS RIBOS IR SUSISIEKIMO KOMUNIKACIJŲ IŠDĖSTYMO PRINCIPŲ KOREGAVIMUI STATYBOS TECHNINIO PROJEKTO RENGIMO METU

2015 m. gruodžio 11 d. Nr. AD1-3660  
Klaipėda

Vadovaudamasis Lietuvos Respublikos vietos savivaldos įstatymo 29 straipsnio 8 dalies 2 punktu, Lietuvos Respublikos teritorijų planavimo įstatymo 28 straipsnio 8 dalimi, Kompleksinio teritorijų planavimo dokumentų rengimo taisyklių 323 punktu, atsižvelgdamas į teritorijų planavimo komisijos 2015 m. gruodžio 2 d. protokole Nr. (21.96)-AR14-61 pateiktas išvadas ir į 2015 m. gruodžio 8 d. prašymą:

1. P r i t a r i ū sklypo Medikių g. 21, Klaipėdoje, žemės sklypo buvusiam Paupių kaime (kadastru Nr. 2101/0036:74), Klaipėdoje, detaliuoju planu, patvirtintu Klaipėdos miesto savivaldybės administracijos direktoriaus 2011 m. birželio 8 d. įsakymu Nr. AD1-1162, nustatytų teritorijos tvarkymo ir naudojimo režimų reikalavimų – statinių statybos zonos, statybos ribos ir susisiekimui komunikacijų išdėstymo principų tikslinimui statybos techninio projekto rengimo metu, nesukeliant naujų neigiamų padarinių gyvenimo ir aplinkos kokybei, nekeičiant privalomų teritorijų tvarkymo ir naudojimo režimų reikalavimų (pridedamas sklypo planas ir aiškinamasis raštas).

2. Į p a r e i g o j u planavimo organizatorių ne vėliau kaip per 5 darbo dienas nuo teritorijų planavimo dokumento patvirtinimo dienos pateikti duomenis dokumento registravimui Lietuvos Respublikos teritorijų planavimo dokumentų registre.

3. N u s t a t a u, kad detaliojo plano korektūra įsigalioja kitą dieną po jo įregistravimo ir paskelbimo Lietuvos Respublikos teritorijų planavimo registre.

Šis įsakymas gali būti skundžiamas Lietuvos Respublikos administracinių bylų teisenos įstatymo nustatyta tvarka.

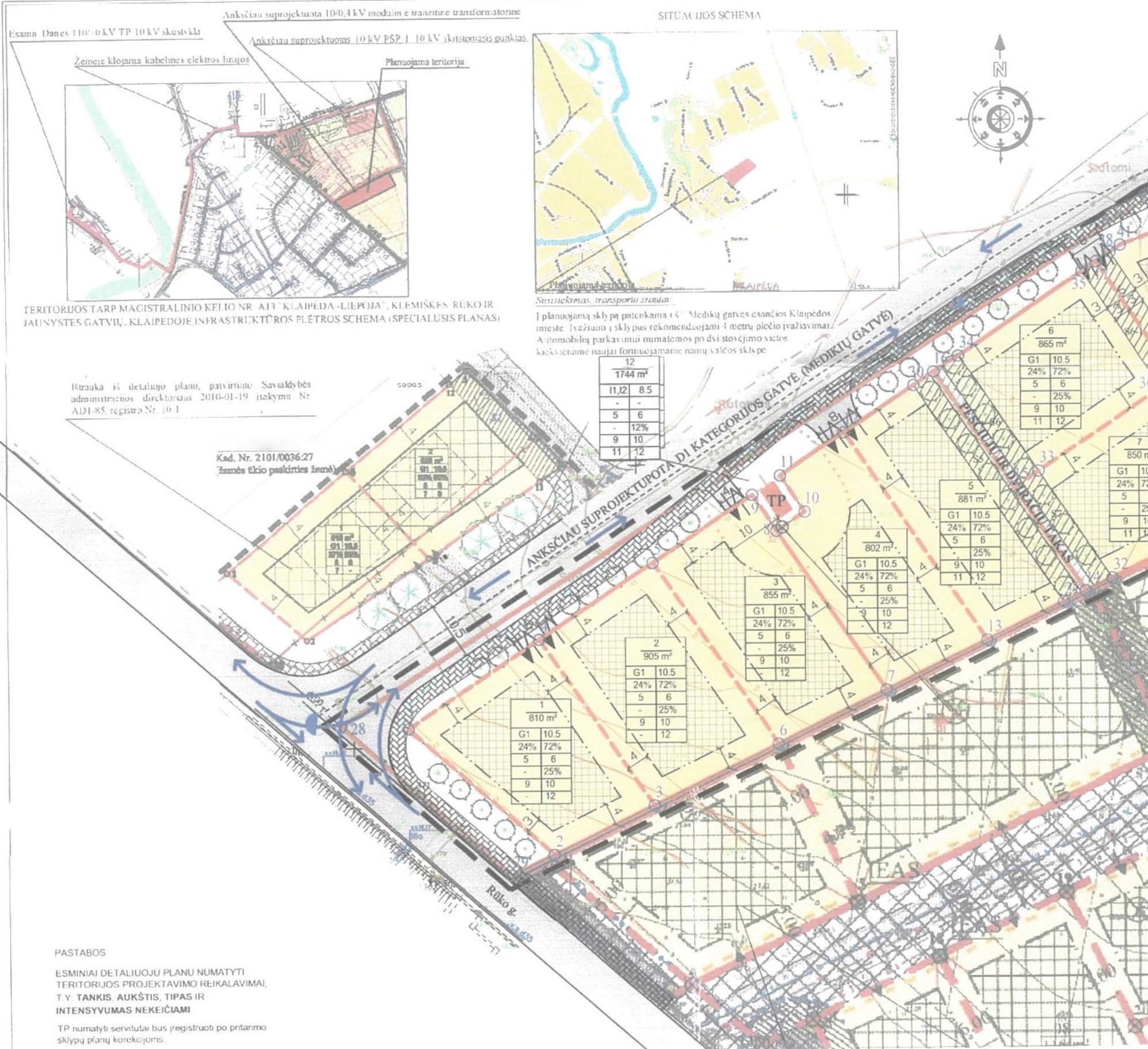
Savivaldybės administracijos direktorius



Saulius Budinas

Parengė  
Architektūros poskyrio vyriausiasis specialistas

Gediminas Puškorius, tel. 39 61 52  
2015-12-09



TERITORIJOS TARP MAGISTRALINIO KELIO NR. A13 "KLAIPEDA-LIEPŲJA", KLEMIŠKES RŪKO IR JAUNYSTES GATVIŲ, KLAIPĖDOJE, INFRASTRUKTŪROS PLĖTROS SCHEMA (SPECIALUSIS PLANAS)

Ištrauka iš detaliojo plano, patvirtinto Savivaldybės administracijos direktoriaus 2010-01-19 įsakymu Nr. AD1-85, registro Nr. 10-1

Kad. Nr. 2101/0036:27  
žemės ūkio paskirties žemė

**PASTABOS**  
ESMINIAI DETALIUOJU PLANU NUMATYTI TERITORIJOS PROJEKTAVIMO REIKALAVIMAI, T.Y. TANKIS, AUKŠTIS, TIPAS IR INTENSIVUMAS NEKEIČIAMI  
TP numatyti servitutai bus registruoti po pritarimo sklypų planų korekcijoms.

**PLANUOJAMAI TERITORIJAI NUSTATOMOS ŠIOS SPECIALIOSIOS ŽEMĖS IR MIŠKO NAUDOJIMO SĄLYGOS:**

- Elektros linijų apsaugos zonos (Vl skyrius): - po 1 metru matuojant horizontalų atstumą nuo kraštinių jos laidų.
  - Ryšių linijų apsaugos zona (I skyrius): - po 2 metrus abipus požeminio kabelio trasos.
  - Vandentiekio, lietaus ir fekalinės kanalizacijos tinklų ir įrenginių apsaugos zonos (XLIX skyrius): - po 5 m nuo vamzdynų ašies.
  - Žemės sklypai, kuriuose įrengtos valstybei priklausančios melioracijos sistemos bei įrenginiai (XXI skyrius): - 1,1142 ha.
- Vadovaujantis LR ūkio ministerijos įsakymu, 1998 balandžio 24d., Nr. 151 „Dėl energetikos objektų, vamzdynų ir elektros tiekimo linijų apsaugos taisyklių patvirtinimo“ 4.6 punktu nustatoma:
- Anksčiau suprojektuotos tranzitinės transformatorinės apsaugos zona - 10m aplink transformatorinę.
- Pastaba: sklypų specialiosios naudojimo sąlygos tikslinamos kadastrinių matavimų metu.

Ištrauka iš detaliojo plano, patvirtinto Savivaldybės administracijos direktoriaus 2010-04-14 įsakymu Nr. AD1-617, registro Nr. 10-28

**Numatomos šios pagrindinės teritorijos naudojimo ir apsaugos svarbiausios kryptys bei tvarkymo prioritetai:**

**Detaliojo plano tikslų atitikimas galiojantiems teritorijų planavimo dokumentams:**  
Detalioju planu numatoma pakeisti žemės sklypo (kad. Nr. 2101/0036:74, plotas 1,1142 ha), esančio buvusiam Paupių k. Klaipėdos m., ir nuosavybės teise priklausančio naudojimo paskirtį iš žemės ūkio į kitą, nustatyti naudojimo būdą - gyvenamosios teritorijos, naudojimo pobūdį - vienbučių ir dvibučių gyvenamųjų namų statybos (t) kvartalo inžinerinių tinklų ir susisiekimo komunikacijų išdėstymo sprendinius, atidalinant sklypo dalį formuojamas sklypas inžinerinei infrastruktūrai, naudojimo būdas - inžinerinės infrastruktūros terite koridoriams bei inžinerinių objektų statybos (tp10, 11, 12), kurį savininkai įsipareigoja sutvarkyti savo lėšomis vadovaudamiesi specialiosios plano sprendimais ir kuris vėliau, įstatymų nustatyta tvarka, teritorijos tvarkymo ir naudojimo režimas.  
Planuojamos teritorija pagal Klaipėdos miesto bendrojo plano sprendinius patenka į gyvenamųjų namų statybai skirtą teritoriją  
**Planuojama ūkinė veikla:** Vienbučių ir dvibučių gyvenamųjų namų statyba ir eksploatacija.  
**Teritorijos statybų programa:** Planuojamos teritorijos užstatymo reglamentai grafiškai pavaizduoti Teritorijos tvarkymo ir naudojimo režimo brėžinyje ir konkretizuoti sprendinių aprašomojoje lentelėje. Š užstatymo zona atsižvelgiant į statinių aukštį. Sklypų, esančių šalia anksčiau suprojektuotos D1 kategorijos gatvės, užstatymo riba turi būti ne arčiau kaip 3 m iki gatvės raudonosios linijos. Pastatų aukštis "Vienbučiai ir dvibučiai gyvenamieji pastatai" 8 priedo reikalavimus: pastatų (priestatų) iki , m aukštis - ne mažesnis kaip , m, o aukštesniems pastatams šis atstumas didinamas , m kiekvienam papildomam p gautas gretimo sklypo savininko sutikimas raštu, bet kuriuo atveju statiniai turi būti išdėstomi sklype taip, kad nebūtų pažeisti gretimų sklypų savininkų ar naudotojų pagrįsti interesai. Inžinerinių statinių, turi būti ne mažesnis kaip , m. Šis atstumas gali būti sumažintas, gavus gretimo sklypo savininko sutikimą raštu; sklypo aptvarų, priskiriamų nesudėtingiems statiniams, taip pat ir kito tipo aptvarų - pagal tvoroms. Pastatų (priestatų) atstumai iki gretimo sklypo pastatų (priestatų) turi atitikti reikalavimus, nurodytus lentelėje. Šis reikalavimas gali būti netaikomas, gavus gretimo sklypo savininko sutikimą raš sublokuojami ant sklypo ribos.  
**Gaisrinė sauga:** Bendru atveju planuojamų pastatų minimalus atsparumo ugniai laipsnis nustatomas - II, išlaikant atstumus tarp pastatų ne mažiau kaip 8 m. Gaisro atveju vanduo imamas iš techniniu proj statyba, Klaipėdoje" suprojektuotų priešgaisrinių vandens hidrantų.  
**Aplinkos apsauga:** Planuojama ūkinė veikla - vienbučių ir dvibučių gyvenamųjų namų statyba ir eksploatacija. Planuojamoje teritorijoje gamybinė veikla nebus vykdoma, todėl sanitarinės apsaugos fizikinės, cheminės, biologinės taršos nepadidins, kitos fizinės taršos vykdoma veikla taip pat nesukels. Planuojama teritorija į gamybinių, komunalinių ir kt. objektų sanitarinę apsaugos zoną nepatenka.  
**Atliekos:** Buitinės ir ūkio atliekos būtų surenkamos į sklype stovinčius konteinerius ir pagal gyventojų sutartis su buitinių atliekų išvežėjais išvežamos į buitinių atliekų sąvartyną.  
**Želdiniai:** Planuojamoje teritorijoje saugomų želdinių nėra. Mažiausias želdynų plotas privalo būti ne mažesnis kaip 25 % nuo viso žemės sklypo ploto. Apsodinimas želdiniais sklype sprendžiamas namo "Vienbučiai ir dvibučiai gyvenamieji pastatai".

TERITORIJOS NAUDOJIMO REGLAMENTŲ APRĄŠOJOI LENTELĖ

sklypo (ir dalies) Nr.	sklypo (ir dalies) plotas, m²	Privatomieji teritorijos naudojimo reglamentai							Papildomi teritorijos naudojimo reglamentai				
		teritorijos naudojimo tipas	žemės naudojimo paskirtis	žemės naudojimo būdas	leistas pastatų aukštis nuo žemės paviršiaus, m	užstatymo tankis, %	užstatymo intensyvumas, %	užstatymo tipas	servitutas	priskiriamų žemės ir teritorijos dalių, %	pastatų aukštis, aukštai	statybų paskirtis	kiti reglamentai
11	868	GYVENAMOJI TERITORIJŲ VIEŠBUTIŲ IR DVIBUČIŲ NAMŲ STATYBAI	kitos paskirties žemė	G/G1	10,5	-	24	72	vienbučių ir dvibučių gyvenamųjų pastatų statyba	103, 203, 106, 206, 107, 207, 108, 208 Tarnavimų: Servitutas: Nr. 10 1000-0001, nuosavieji aplinkos apsaugos ir urbanistinės komunikacijos bei kelių servitutas. Viešpatavimų: Servitutas: Nr. 511 viešpatavimas laisvai naudoti apsaugos požemių ir antrinės komunikacijos bei kelių servitutas.	25	1-3	Žemės sklype energijos vartojimo priklausantis teritorijos dalis ir žemės sklypo zona
S11	135												
10	845	GYVENAMOJI TERITORIJŲ VIEŠBUTIŲ IR DVIBUČIŲ NAMŲ STATYBAI	kitos paskirties žemė	G/G1	10,5	-	24	72	vienbučių ir dvibučių gyvenamųjų pastatų statyba	103, 203, 106, 206, 107, 207, 108, 208	25	1-3	Žemės sklype energijos vartojimo priklausantis teritorijos dalis ir žemės sklypo zona
S10	136												



**PRIVATOMIEJI TERITORIJOS TVARKYMO IR NAUDOJIMO REŽIMO REIKALAVIMAI**

- 1 - žemės sklypo (teritorijos) naudojimo būdas ir pobūdis;
- 2 - leistinas pastatų aukštis;
- 3 - leistinas užstatymo tankumas;
- 4 - leistinas užstatymo intensyvumas;
- 5 - statinių statybos vieta, statybos riba ar linija;
- 6 - urbanistiniai ir architektūriniai reikalavimai;
- 7 - gamtos ir kultūros paveldo vertybių apsaugos reikalavimai;
- 8 - teritorijos (žemės sklypo) apželdinimas - proc. nuo sklypo ploto;
- 9 - komunalinių ar vietinių inžinerinių tinklų, teritorijos (žemės sklypo) inžinerinio aprūpinimo būdai ir komunikaciniai koridoriai;
- 10 - susisiekimo sistemos organizavimas, transporto šrautai;
- 11 - servitutai;
- 12 - specialiosios žemės ir miško naudojimo sąlygos.

n - sklypo numeris;  
m - sklypo plotas, m²;

**SUTARTINIAI ŽENKLAI**

G1	Vienbučių ir dvibučių gyvenamųjų namų statyba
II:12	Susisiekimo ir inžinerinių tinklų koridoriai bei inžinerinių objektų statybos
	Planuojamos teritorijos detaliojo plano galiojimo ribos
	Planuojamų sklypų esama riba
	Naujos sklypų ribos
	Statybos riba
	Galvos raudonosios linijos
	Sklypų ribos su preliminariais matavimais
	Sklypų ribos su tiksliais kadastriniais matavimais
	Kelio važiuojamoji dalis
	Statomų statinių zona pagal TP
	Išvažiavimas išvažiavimas
	Servituto zonos žymėjimas
	Projektuojami pėsčiųjų ir dviračių takai
	Anksčiau suprojektuoti želdynai
	Esami vandentiekio tinklai
	Esami buitinių nuotekų tinklai
	Esami ryšių tinklai
	Esami dujotiekio tinklai
	Anksčiau suprojektuoti elektros tinklai
	Anksčiau suprojektuoti gatvių apšvietimo tinklai
	Anksčiau suprojektuoti priešgaisriniai vandens hidrantai
TP	Anksčiau suprojektuotos tranzitinės transformatorinės
	Tranzitinės transformatorinės apsaugos zonos riba
	Esamo judėjimo kryptys
	Sklypų ribų posūkių taškai
	Anksčiau iškelti elektros tinklai
	Statybos zonos riba pagal TP
	Servitutinės zonos pagal TP
	Išvažiavimai į sklypą pagal TP

**TECHNINIŲ PROJEKTŲ NUMATOMI NEESMINIAI DETALIOJO PLANO PAKEITIMAI / PATIKSLINIMAI**

Nr.	Sklypo kad. nr.	Pakeitimas / patikslinimas
11	2101/0036.0265	Praplečiama leistina užstatymo zona, laikantis 3 m atstumo nuo kaimyninio sklypo kad. nr. 2101/0036.257. Atstumas iki kaimyninio sklypo kad. nr. 2101/0036.0266 mažinamas iki nulio be atskiro sutikimo, kadangi savininkas yra tas pats asmuo. Numatomos trys įvažės į sklypą.
10	2101/0036.0266	Rytinėje sklypo kraštinėje numatomas servitutas išvažiavimui į sklypus kad. nr. 2101/0036.0265, ir kad. nr. 2101/0036.0246. Praplečiama leistina užstatymo zona, laikantis 4 m atstumo nuo numatomo servituto ribos ir 3 m atstumo iki kaimyninio sklypo kad. nr. 2101/0036.0246 ribos. Atstumas iki kaimyninio sklypo kad. nr. 2101/0036.0265 mažinamas iki nulio, be atskiro sutikimo, kadangi savininkas yra tas pats asmuo. Numatomos trys įvažės į sklypą.

ATVIRTINTA DOKUMENTŲ  
Klaipėdos miesto savivaldybės administracijos direktoriaus

2015 m. gruodžio 14 d. įsakymu Nr. AD1-3660

Alma Trunciene  
Žemėtvarkos skyriaus vyr. specialistė, vykdanči skyriaus vedėjo funkcijas  
2015-12-02

SUDERINTA - Nacionalinės žemėtvarkos prie ŽŪM Klaipėdos miesto / Neringos skyriaus vyriausiasis specialistas  
2015-12-02  
Svajūnas Mačiulskis

SUDERINTA - Architektūros ir miesto planavimo skyriaus architektūros poskyrio vedėjas  
Marija...  
2015-12-02

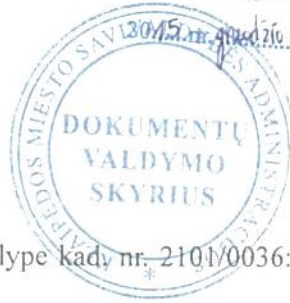
Edita Pilibaitienė  
Klaipėdos miesto savivaldybės administracijos Architektūros ir miesto planavimo skyriaus Teritorijų planavimo poskyrio vedėja  
2015 m. 12-02 d.

Ljudvikas Džida  
Miesto ūkio departamento direktorius  
2015-12-02

(G1), padalinti į sklypus. Atsižvelgiant į numatomus viso sklypo naudojimo pobūdį - susisiekimo ir inžinerinių tinklų reikavimus, us paaimamas visuomenės poreikiams, taip pat nustatomas

o detaliojo planu sklypuose numatoma maksimali plotas gali kisti atsižvelgiant į STR 2.02.09:2005 reikalavimus. Šis atstumas gali būti sumažintas, jei reikavimus. Toks sutikimas reikalingas ir tuomet, kai pastatai teritorijoje. „Paupio gyvenvietės vandentiekio ir nuotekų tinklų reikavimus. Numatoma ūkinė veikla teritorijoje. Techninio projekto rengimo metu pagal STR 2.02.09: 2005

Atestatas	Projektuotojas: a. Šabasevičius 091041@pmi.com   +3 70 762 43 13			OBJEKTAS: ŠEŠIŲ SUBLOKUOTŲ VIEŠBUTIŲ GYVENAMŲJŲ NAMŲ STATYBA MEDIKIŲ G. 19, KLAIPĖDA	
A2000	PV	A. Šabasevičius		DETAUS PLANO KOREGAVIMAS TERITORIJOS TVARKYMO IR NAUDOJIMO REŽIMO BRĖŽINYS M 1:500	Laida 1
Stadija	Statytojas:				Lapas 1
TP	011-A4/A5/A6-01-TP/SP-01				Lapų 1



## AIŠKINAMASIS RAŠTAS

### 1. BENDRA INFORMACIJA

Detalioju planu nr. AD1-1162 2011 06 08 žemės sklype kad. nr. 2101/0036:74 buvo suformuota 11 sklypų vienbučių gyvenamųjų namų statybai.

Dviejų iš jų (Nr 10, kad Nr. 2101/0036:266 ir Nr. 11, kad Nr. 2101/0036:265) savininko pageidavimu, dėl pasikeitusios rinkos situacijos, šiuo metu teritorijoje ruošiamasi projektuoti 6 gyvenamuosius namus, kuriuose būtų 6 vienetai nedidelio ploto (~100 m<sup>2</sup>) butų.

Sklype Nr.: 10 (kad. nr. 2101/0036:265) projektuojami trys sublokuoti vienbutiniai gyvenamieji namai (neypatingi statiniai).

Siekiant detalioju planu suprojektuotuose sklypuose sutalpinti pagal TP projektavimo užduotį numatytą skaičių pastatų, techniniu projektu 011-A4A5A6 įvedamos neesminės detaliojo plano korekcijos, praplečiant leistiną **statybos zonos ribą** ir numatant daugiau įvažiavimų į sklypą.

**Pastatai projektuojami nekeičiant esminių detalioju planu numatytų projektavimo reikalavimų, t.y. tankio, aukščio, tipo bei intensyvumo.**

Neesminius sklypo naudojimo apribojimus norima keisti remiantis LR teritorijų planavimo įstatymo 28 straipsnio 8 punktu.

Saugomų želdinių sklype nėra

### 2. TRANSPORTO SCHEMOS KOREGAVIMAS

TP koreguojama transporto schema:

Rytinėje sklypo Nr: 10 kraštinėje projektuojamas servitutinis pravažiavimas, pratęsiamas gretimuose sklypuose (Nr11 kad Nr. 2101/0036:265 ir Nr 5 kad Nr. 2101/0036:246), suformuoja transporto jungtį tarp Medikių ir Rūko gatvių (TP numatyti servitutai bus įregistruoti po pritarimo ribų korekcijoms.)

Iš projektuojamo servitutinio pravažiavimo numatomos trys įvažos į šį sklypą.

### 3. DETALIOJO PLANO STATYBOS ZONOS RIBOS KOREGAVIMAS GYVENAMOSIOS PASKIRTIES SKLYPE

Vadovaujantis Kompleksinio teritorijų planavimo dokumentų rengimo taisyklių 318.3. p., techninio projekto rengimo metu keičiama statybos riba ir statybos zona (praplečiama).

**Kiti privalomieji rodikliai bei reikalavimai nekeičiami.**

Pietinė sklypo Nr.: 10 (kad. nr. 2101/0036:266) statybos zonos riba praplečiama iki 3 m nuo kaimyninio sklypo (kad. nr. 2101/0036:246) ribos.

Rytinėje sklypo kraštinėje statybos riba koreguojama išlaikant 4 m atstuma nuo naujai projektuojamo

servitutinio pravažiavimo ribos.

Šiaurinėje sklypo kraštinėje statybos riba praplečiama iki pat gretimo sklypo (kad. nr. 2101/0036:265) ribos, sukuriant galimybę pastatą blokuoti su gretimame sklype projektuojamu pastatu. Sutikimai atstumo mažinimui nepateikiami, nes sklypų savininkas yra tas pats asmuo. (Pateikiami sklypų nuosavybės dokumentai.)

Projektuojama pastatų kraigo altitudė 8,5 m.

Tvoros projektuojamos sklypo ribose.

Pakeitimai nurodyti pagrindiniame brėžinyje – sklypo planas su keičiama statybos zonos riba detaliajam planui patvirtintam 2011 06 08 įsakymu Nr. AD1-1162

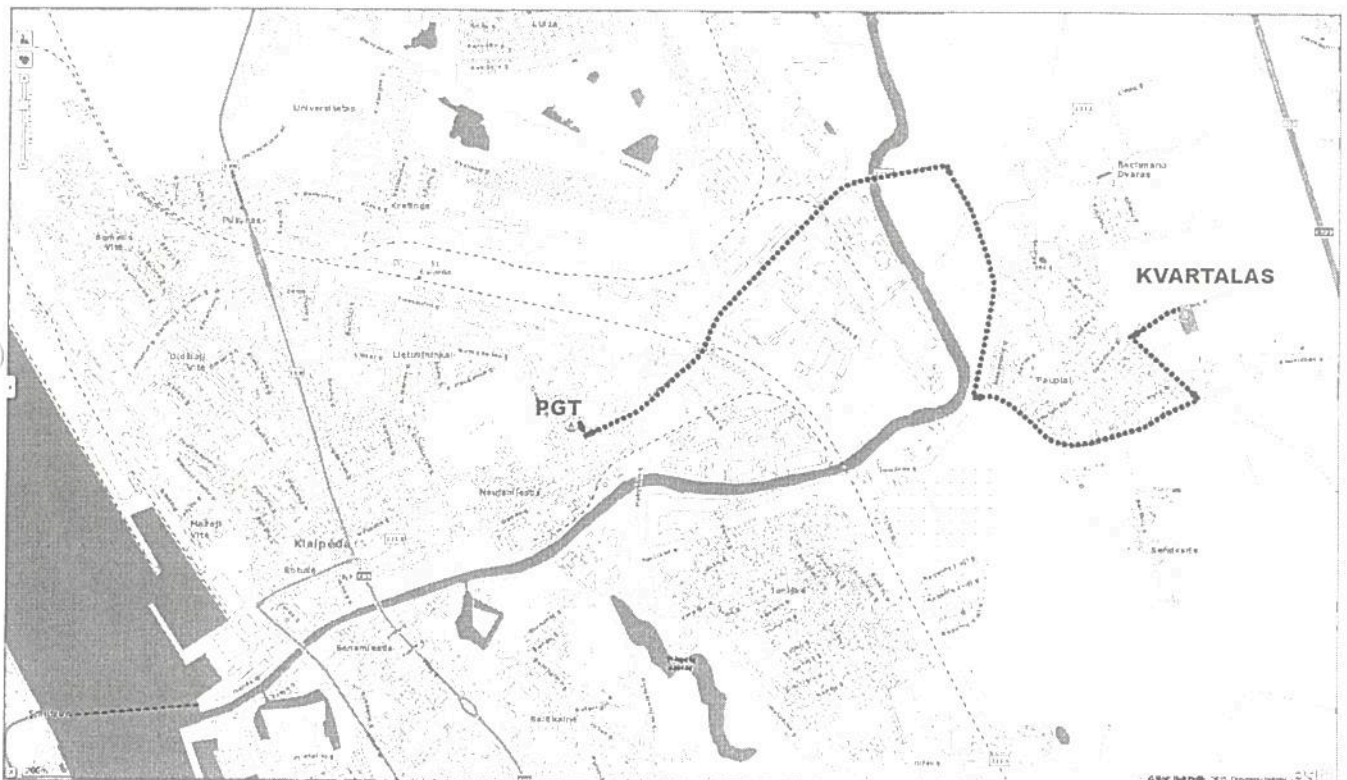
#### 4. GAISRINĖ SAUGA

Pastatuose projektuojamos P 1.4. funkcinės grupės patalpos (pagal “Pagrindiniai Gaisrinės Saugos Reikalavimai”). Pastatai priskiriami II ugniai atsparumo laipsniui.

Tarp projektuojamų pastatų priešgaisriniai atstumai neišlaikomi. Visi statiniai, patenkantys į gaisrinį skyrių, priskiriami II ugniai atsparumo laipsniui. Kvartale projektuojamiems pastatams pateikiama gaisrinio skyriaus skaičiavimo schema.

Numatomos sąlygos gaisro gesinimo technikos privažiavimui prie statinių.

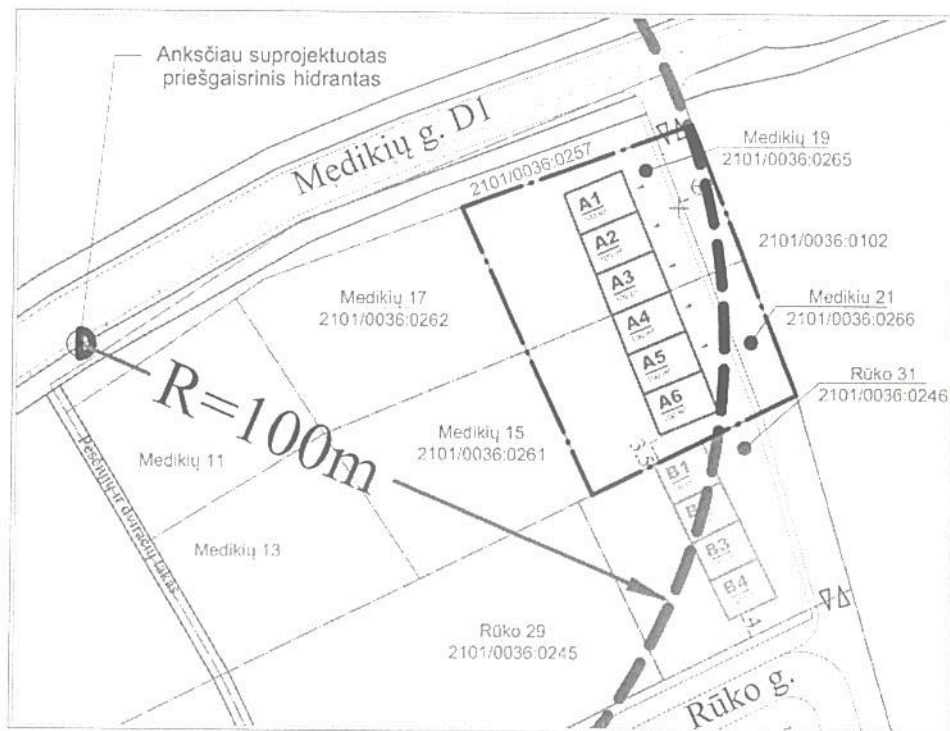
Artimiausia priešgaisrinė gesinimo stotis yra už 4,7 km Klaipėdoje, Trilapio g. 4



Schema 1. Maršrutas nuo artimiausios Priešgaisrinės gelbėjimo tarnybos stoties

Vandens tiekimas gaisro gesinimui užtikrinamas iš anksčiau projekte „Paupio gyvenvietės vandentiekio ir buitinių nuotekų tinklų statyba“ Medikių gatvėje numatytų gaisrinių hydrantų.

Atstumas, skaičiuojant nuo gaisrinio hidranto iki jo saugomo pastato perimetro tolimiausio taško apie 100 metrų.



Schema 2. Vandens tiekimas gaisro gesinimui.

Maksimalus gaisrinio skyriaus plotas skaičiuojamas pagal formulę:

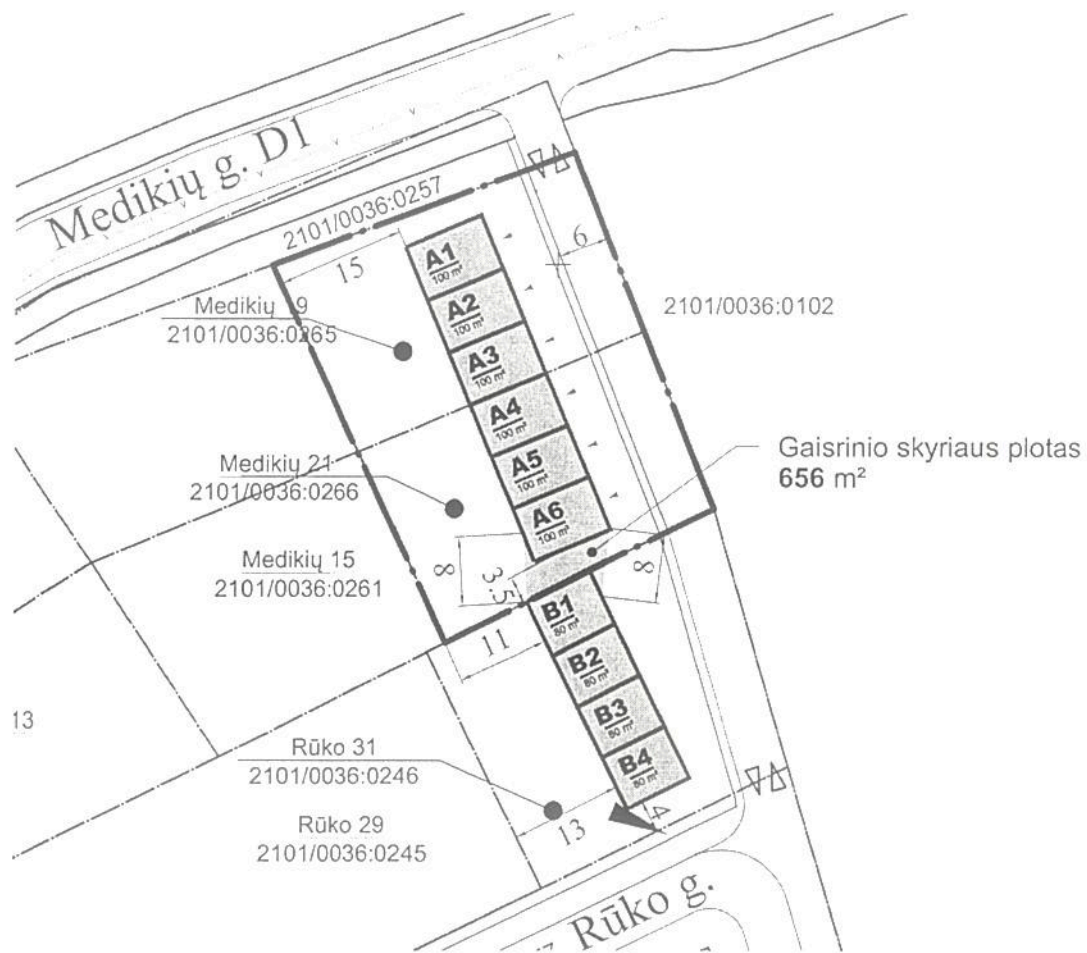
$$F_g = F_s \cdot G \cdot \cos(90 \cdot KH) = F_s \cdot G \cdot \cos(90 \cdot H/H_{abs})$$

$$1200 \times 1 \times \cos(90 \times 3,5/10) = 1200 \times \cos(31,5) = 1200 \times 0,85 = 1020 \text{m}^2.$$

Gaisrinio skyriaus plotas – 656 m<sup>2</sup> ir maksimalaus gaisrinio skyriaus ploto neviršija, todėl pastatų grupė nėra dalinama į atskirus gaisrinius skyrius.

Gaisro plitimui gaisrinio skyriaus viduje riboti numatoma konstruktyviomis priemonėmis: laikančios konstrukcijos (išskyrus perdangas) – R45; Tarp sublokuotų pastatų projektuojamos iškilę virš stogo paviršiaus 30 mm.

Stogas priskiriamas F ROOF klasei, nes sublokuotų pastatų bendras stogų plotas (~480 kv.m.) neviršija P.1 grupės pastatams nustatyto stogo ploto (600 kv.m.). F ROOF stogo dangai degumo reikalavimai nekeliami.



Schema 3. Gaisrinio skyriaus skaičiavimas

Gyvenamuosiuose namuose įrengiami autonominiai dūmų detektoriai vadovaujantis Autonominių dūmų detektorių įrengimo instrukcija. (STR 2.02.01:2004 „Gyvenamieji pastatai“).

Židinį ir dūmtraukius įrengti paga ST 8860237.02:1998. „Kietojo kuro šildymo krosnių pastatuose įrengimo taisyklės. Atstumas nuo dūmtraukio sienutės iki artimiausios neapsaugotos degios konstrukcijos projektuojamas ne mažesnis kaip 380 mm.

Projektuojamų statinių apsaugai nuo žaibo numatoma įrengti žaibosaugos sistemą pagal statybos techninio reglamento STR 2.01.06:2009 „Statinių apsauga nuo žaibo. Išorinė statinių apsauga nuo žaibo reikalavimus. Žaibosaugos apsaugos klasė - IV ketvirta). Kaip žaibo ėmiklis projektuojamas žaibą priimantis žaibosaugos tinklas, kurio skyreliai ne didesni kaip 20x20 cm.

Architektas, PV Aurimas Šabasevičius