



**KLAIPĖDOS MIESTO SAVIVALDYBĖS  
ADMINISTRACIJOS DIREKTORIUS**

**ĮSAKYMAS  
DĖL ŽEMĖS SKLYPŲ LIEPŲ G. 83 IR LIEPŲ G. 83A, KLAIPĖDOJE, DETALIOJO  
PLANO PATVIRTINIMO**

2012 m. vasario 3 d. Nr. AD1-267  
Klaipėda

Vadovaudamasi Lietuvos Respublikos vietos savivaldos įstatymo 29 straipsnio 8 dalies 2 ir 12 punktais, Lietuvos Respublikos teritorijų planavimo įstatymo 26 straipsnio 4 ir 8 dalimis, Lietuvos Respublikos žemės įstatymo 24 straipsnio 2 dalimi, Klaipėdos miesto savivaldybės tarybos 2009 m. lapkričio 26 d. sprendimu Nr. T2-390 „Dėl pavedimo Klaipėdos miesto savivaldybės administracijos direktoriui tvirtinti specialiuosius ir detaliuosius planus bei Klaipėdos miesto savivaldybės tarybos 2007 m. gruodžio 20 d. sprendimo Nr. T2-407 pripažinimo netekusiu galios“ ir atsižvelgdama į Valstybinės teritorijų planavimo ir statybos inspekcijos prie Aplinkos ministerijos Klaipėdos teritorijų planavimo ir statybos valstybinės priežiūros skyriaus teritorijų planavimo dokumento 2012 m. sausio 13 d. patikrinimo aktą Nr. TP1-67 bei UAB „Viremidos investicijos“ 2012-01-20 prašymą:

1. Tvirtinu žemės sklypų Liepų g. 83 ir Liepų g. 83A, Klaipėdoje, detalų planą (pridedami detaliojo plano sprendiniai – teritorijos tvarkymo ir naudojimo režimo brėžinys, teritorijos tvarkymo ir naudojimo režimo pagrindinių sprendinių aprašomoji lentelė, infrastruktūros objektų, komunikacinių koridorių ir susisiekimo sistemų organizavimo brėžinys, žemės sklypų ribų nužymėjimo brėžinys bei aiškinamasis raštas, iš viso pridedama 10 lapų).

2. P a k e i č i u žemės sklypų Liepų g. 83 ir Liepų g. 83A, Klaipėdoje, žemės naudojimo būdą ir pobūdį iš pramonės ir sandėliavimo objektų teritorijos į komercinės paskirties objektų teritoriją, prekybos, paslaugų ir pramogų objektų statybos.

3. N u s t a t a u, kad patvirtintas detalusis planas įsigalioja kitą dieną po oficialaus informacinio pranešimo vietinėje spaudoje apie jo patvirtinimą ir viso teritorijų planavimo dokumento paskelbimo Klaipėdos miesto savivaldybės interneto tinklalapyje.

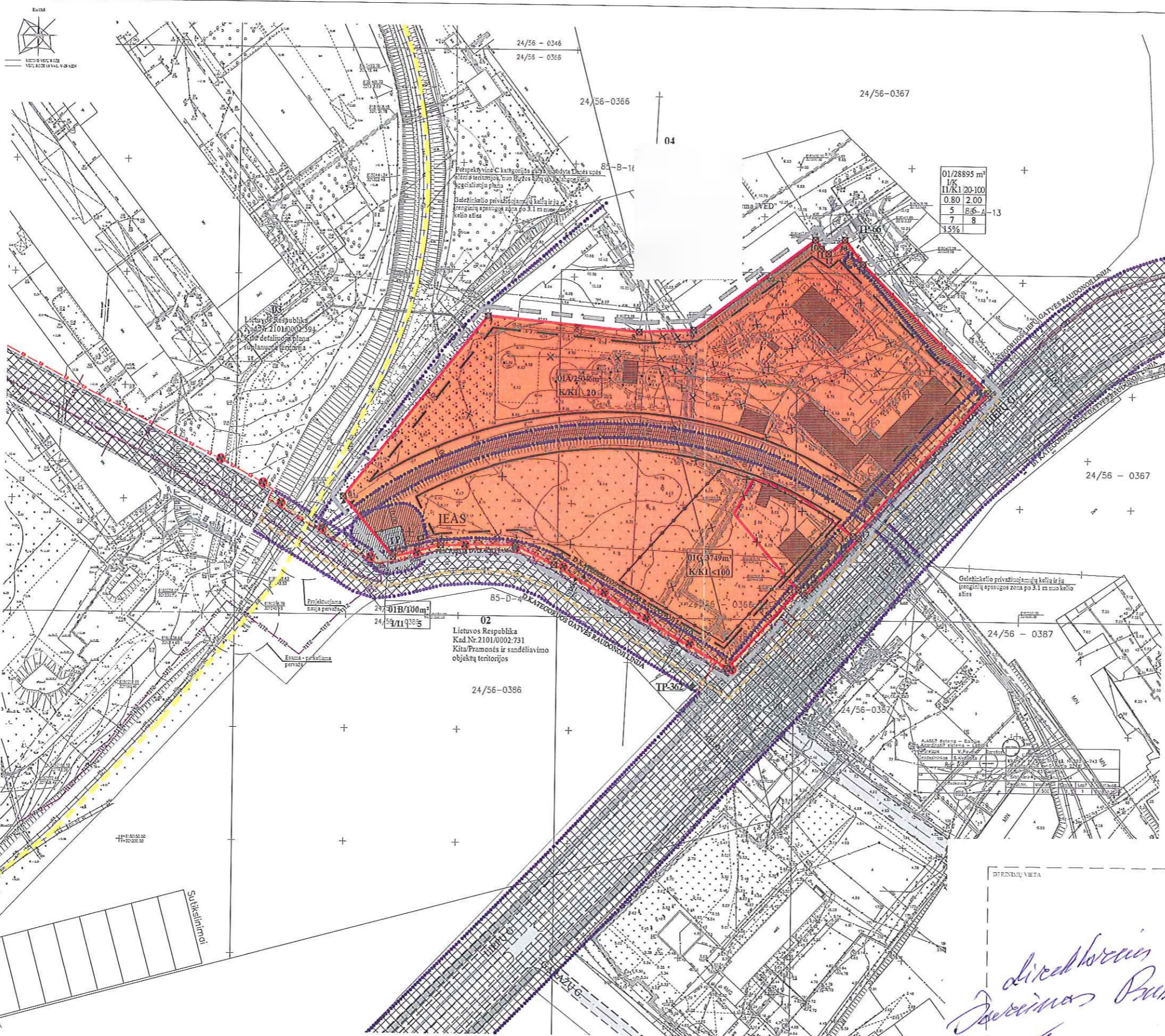
Šis įsakymas gali būti skundžiamas Lietuvos Respublikos administracinių bylų teisenos įstatymo nustatyta tvarka Klaipėdos apygardos administraciniam teismui.

Savivaldybės administracijos direktorė



Judita Simonavičiūtė





PATVIRTINTA  
Klaipėdos miesto savivaldybės  
administracijos direktoriaus

2018 m. 02-03 d. sprendimu Nr. AD-367



PLANUOJAMOS TERITORIJOS SITUACIJOS SCHEMA



01/28895 m <sup>2</sup>	
1/1 K/1 20-100	
0.80 2.00	
5 8 6 4	13
7 8	
1.5%	

SUTARTINIAI ŽENKLAI	
TERITORIJOS TVARKYMO IR NAUDOJIMO REŽIMAI	
<b>K/K1</b>	KITOS PASKIRTIES ŽEMĖ, KOMERCINĖS PASKIRTIES GYVENAMŲ TERITORIJŲ, PRAKYMŲ, PAMALŲGŲ IR PRAMONŲ GYVENAMŲ TERITORIJŲ
<b>I/I1</b>	KITOS PASKIRTIES ŽEMĖ, INŽINERINĖS INFRASTRUKTŪROS TERITORIJŲ, SUSISIEKIMO IR INŽINERINŲ KONTAKTŲ, APTARNAVIMO OBJEKTŲ STATYBOS
[Symbol]	PLANUOJAMOS TERITORIJOS RĖIA
[Symbol]	ESAMŲ SKLYPŲ RĖIOS
[Symbol]	STATYBOS RĖIA
[Symbol]	SUSISIEKIMO IR INŽINERINŲ TINKLŲ KORIDORIŲ RĖIOS
[Symbol]	SERVITUTO RĖIOS (ZONA)
[Symbol]	SUKURTŲ RĖIŲ RĖIA
[Symbol]	SADKINAMOS SKLYPŲ RĖIOS
[Symbol]	ĮVAŽIAVIMAS - IŠVAŽIAVIMAS, EISMO KRYPTIS
LAISVAI PASIRENKAMI REŽIMAI	
[Symbol]	ESAMŲ GRADUOJAMŲ PASTATŲ
[Symbol]	SANTARIŲ APSAUGOS ZONŲ BEI APSAUGOS ZONŲ RĖIOS
[Symbol]	KELIŲ AŠNĖS LINIJA
[Symbol]	ESAMOS PRIVALOMOSIOS
[Symbol]	SKLYPŲ GRĖIŲ RĖIOS
[Symbol]	UŽSAKOVŲ LEIDIMŲ TVARKYMO TERITORIJŲ
[Symbol]	NAUDINAMŲ INŽINERINŲ TINKLŲ IR PŪGUNDŲ
[Symbol]	PLANUOJAMAS 10 kV PŪGUNDŲ ELEKTROS KABELIŲ
[Symbol]	PLANUOJAMAS 0.4 kV ELEKTROS TINKLAI
[Symbol]	PLANUOJAMŲ LITŲŲ NUOTENŲ TINKLAI
[Symbol]	REZERVUOJAMA TRASA DUBOTIŲ TINKLAMS
[Symbol]	REZERVUOJAMA TRASA RYŠIŲ TINKLAMS
[Symbol]	PLANUOJAMŲ SILUMOS TINKLŲ TINKLAI
[Symbol]	PLANUOJAMOS AŠUVIŲ KABELIŲ TRASOS
[Symbol]	ANŠKŲŲ SUPLAUKIŲ SILUMOS TINKLAI (Vidutinė UAB "Pajūrio energija" detalusis planas, patvirtintas Klaipėdos miesto savivaldybės administracijos direktoriaus sprendimu 2011-06-22 Nr. AD-1189)
[Symbol]	ĮVAŽINIS ELEKTROS APSAUGOS SINDAS
[Symbol]	TRANSFORMATORĖS VIETA
[Symbol]	ESAMA DEMONTUOJAMA TRANSFORMATORĖ
[Symbol]	NUMATOMOS GATVIŲ AŠUVIŲ ATRAKOS SU ĮŠVIŠTŲ
[Symbol]	SKLYPŲ RĖIOS RĖIOS TAŠKAS

PLANAVIMO ORGANIZATORIAUS UAB "VIREMIDOS INVESTICIJOS" SUTIKIMAS SU DETALIOJO PLANO SPRENDIMU

*Administracijos  
Direktorius  
Darius Pukštas*



**Inžineriniai tinklai.**  
Detaliojo plano matoma inžineriniai tinklai prijungti prie centralizuotų Klaipėdos miesto inžinerinių tinklų. Susisiekimo ir inžinerinių tinklų koridorių ribos sutampa su servitutinio galiojimo ribomis.  
**Vandentiekio tinklai:** vandens tiekimas numatomas iš esamų vandentiekio tinklų (d. 200) Liepų g. arba Pliavų g. Maksimalus vandens kiekis - 240 m<sup>3</sup>/d; 86.4 t m<sup>3</sup>/metas. (sprendžiama techninio projekto rengimo metu, STR nustatyta tvarka, gavus technines sąlygas).  
**Nuotekų tinklai:** buitinių nuotekų nuvedimas numatomas į Liepų g. Maksimalus nuotekų kiekis - 240 m<sup>3</sup>/d; 86.4 t m<sup>3</sup>/metas. (sprendžiama techninio projekto rengimo metu, STR nustatyta tvarka, gavus technines sąlygas).  
**Lietus nuotekų tinklai:** lietus nuotekos nuvedamos į Liepų g. lietus nuotekų tinklus. Techninio projekto rengimo metu atsižvelgus į vietos ypatybes ir/laba lietus nuotekų valymo įrenginių ir/laba lietus nuotekų ganyklė.  
**Silumos tinklai:** numatyti inžinerinių tinklų koridorių nuo pastatų teritorijos. Numatyti komunikacijų koridorių per detaliojo plano apimančią teritoriją dėl perspektyvinio šilumos tiekimo. (sprendžiama techninio projekto rengimo metu, STR nustatyta tvarka, gavus technines sąlygas).  
**kvartalas** - šilumos poreikis. Priėjimo taškas - tinklai tarp kamerų 4S-6 ir 4S-7-2. (sprendžiama techninio projekto rengimo metu, STR nustatyta tvarka, gavus technines sąlygas).  
**Dujotiekis:** dujų tiekimas numatomas iš esamų Liepų g. dujotiekio tinklų. Taip pat numatomas šiluminis dujų tiekimas esamoms dujotiekio tinklams. (sprendžiama techninio projekto rengimo metu, STR nustatyta tvarka, gavus technines sąlygas).  
**Elektrės tinklai:** pagal AB „VST“ išduotas sąlygas išskirta žemės sklypo dalis (vieta) 10/0.4 kV modulines transformatorines stovyklas ir eksploatavimui nuo esamų AB „VST“ priklausančių 10/0.4 kV transformatorių TR-66 ir TR-208 10 kV skirstykla; išskirtos žemės zonos ir numatyti reikiami servitutinai 10 kV kabelių linijų (10 kV elektros kabelių linijoms su movomis) tiesimui (statybai) ir eksploatavimui nuo esamų AB „VST“ priklausančių 10/0.4 kV transformatorių skirstykla; išskirtos žemės zonos ir numatyti reikiami servitutinai 0.4 kV elektros kabelių linijų tiesimui (statybai) ir Ryšių tinklai: numatyti reikiamos naujos telekomunikacijų trasos, einančios inžinerinių komunikacijų koridorių nuo arčiau esančių ryšių kabelių karnyžo būklė. Numatyti telekomunikacijų tinklų apsaugos zonos žemės naudojimo apribojimai. (sprendžiama techninio projekto rengimo metu, STR nustatyta tvarka, gavus technines sąlygas).  
**Gatvių apšvietimas:** planuojamoje teritorijoje yra gatvių apšvietimo įrenginiai - Liepų g. apšvietimo požeminis kabelis. Liepų gatvės apšvietimo stromos, traukiančios stovyklą, perkeltamos į naują vietą, pakojimai tarp perkeltų naujų kabelių ir išankoma esama apšvietimo tinklų sistema. (sprendžiama techninio projekto rengimo metu, STR nustatyta tvarka, gavus technines sąlygas).

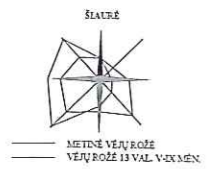
PROGRESYVOS PROJEKTA

25024	P.V.	S.KAZLAUSKENE	2011
A947	ARCH.	D.ZUBAVICIENE	2011
	PLAN.	D.BUDRYTE	2011

Atleistas Nr. 3975

12 m. servisas 5-7, LT-92122, Klaipėda  
Tel./faksas (8-45216071), info@projeckta.lt

PROJEKTAS	ZEMES SKLYPŲ LIEPŲ G. 83, LIEPŲ G. 83 A, KLAIPĖDOS M., DETALUSIS PLANAS
BREŽINYS	INFRASTRUKTŪROS OBJEKTŲ, KOMUNIKACIJŲ KORIDORIŲ IR SUSISIEKIMO SISTEMŲ ORGANIZAVIMO BREŽINYS
BREŽINIO NUMERIS	DP-09.01.09-IKKS-001
FORMATAS	A3
LAPAS	1
LAFŲ	1



Perspektyvinė C kategorijos gatvė nurodyta Danės upės slėnio teritorijoje, nuo Biržos tilto iki Palangos kelio specialiuoju planu.

Geležinkelio privažiuojamųjų kelių ir jų įrenginių apsaugos zona po 3.1 m nuo kelio asies

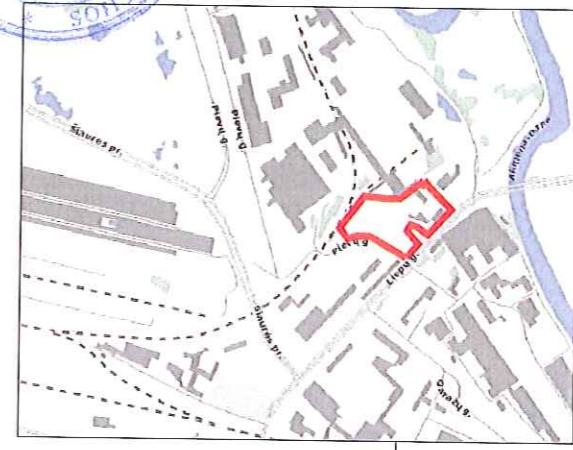
86-A-13

01/28886m <sup>2</sup>	
K/K1	12-100
0.80	2.00
5	6
7	8
15%	



PATVIRTINTA  
Klaipėdos miesto savivaldybės  
administracijos direktoriaus

PLANUOJAMOS TERITORIJOS SITUACIJOS SCHEMA



Kitu detaliuoju planu suplanuota teritorija

Projektuojama nauja pervaža  
Esama - perkeliama pervaža

**Susisiekimas**  
Planuojamos teritorijos susisiekimo sistema prijungiama prie esamos Klaipėdos miesto susisiekimo sistemos. Planuojama teritorija ribojasi su B1 kategorijos gatve, kurios plotis tarp raudonųjų linijų - 40 m. Privažiavimas į planuojamą teritoriją lieka esamas iš Plevų gatvės. Ties planuojama teritorija numatoma užsakovo lėšomis įrengti parkavimo vietas bei dviračių ir pėsčiųjų takus Liepų g. atkarpoje ties planuojamu sklypu. Taip pat dviračių takų sistema planuojama sujungti su šalia planuojamos teritorijos pereinančia Plevų g., kuria toliau įsikertama į Šiaurės prospektą. Dviračių takų trajektorija gali kisti techninio projekto metu.

Šioje Plevų gatvės ir Liepų gatvės sankryžoje šiuo detaliuoju siūlomi suprojektuoti šviesoforai analogiški netoliese esančiai Garažo gatvės sankryžoje įrengtiems šviesoforams.

Šviesoforų veikimo principas: 1. Pastoviai dega žalias eismui Liepų gatve; 2. Iš šalutinių gatvių įrengiamos 2 indukcinės kilpos, kurios aktyvavus užvažiuavus automašinais, įjungiamas žalias iš minėtų gatvių; 3. Pėsčiųjų perėjimo šviesoforas privalo turėti paspaudžiamus jungtukus aktyvuoti žalia pėsčiųjų perėjimo signalą;

Vadovaujantis 2011-10-03 d. Klaipėdos miesto savivaldybės saugaus eismo komisijos posėdžio protokolu Nr.ADM-474 siekiant užtikrinti saugų patekimą į ir išvažiavimą iš planuojamos teritorijos bei užtikrinti Liepų gatvės pralaidumą, kaip galimas perspektyvinis sprendinys, suprojektuojamos juostos kainėsiems ir (ar) dešiniems posūkiams Liepų g. (žaliosios juostos sąskaita). Taip pat siūloma šalia sankryžos esančią autobusų sustojimo stotelę perkelti, jos vietą parenkant atlikus eismo saugumo įvertinimo auditą. Papildomų juostų, šviesoforų bei autobusų sustojimo stotelių siūlomi projektiniai sprendiniai yra tik rekomendacinio pobūdžio ir sprendžiami atliekant Liepų gatvės rekonstrukciją valstybės lėšomis.

Planuojamoje teritorijoje esantys geležinkelio keliai 108 paliekami esami, o vadovaujantis LR vyriausybės nutarimas 1992 05 12 Nr.343 ir vėlesnės redakcijos nustatoma geležinkelio privažiuojamųjų kelių ir jų įrenginių apsaugos zona po 3.1 m nuo kelio asies. Kadangi privažiuojamojo kelio geležinkelio bėgiai planuojamą teritoriją skiria pusiau, o patekimas į planuojamą teritoriją yra tik iš Plevų g., todėl numatoma galimybė per geležinkelio bėgius įrengti pervažą, kad būtų galima patekti į abi planuojamo sklypo dalis. Pervažos tipas, techniniai reikalavimai bei vieta sprendžiama techninio projekto rengimo metu, suderinus su geležinkelio kelio savininku bei jo priežiūrą atliekančiomis institucijomis.

Detaliuoju planu automobilių parkavimas sprendžiamas sklypų ribose ir požeminiuose bei antžeminiuose garažuose, vadovaujantis STR 2.02.02:2004 "Visuomeniniai pastatai" ir STR 2.06.01:1999 "Miestų, miestelių ir kaimų susisiekimo sistemos" komercinių paskirties pastatų aptarnavimui apie 600 automobilių stovėjimo vietų. Automobilių aikštelių išdėstymas gali kisti techninio projekto metu išlaikant visus normuojamus atstumus vadovaujantis LR SAM 2004 08 19 įstatymu Nr.V-586 "Dėl sanitarinių apsaugos zonų ribų nustatymo ir režimo taisyklių patvirtinimo". Automobilių stovėjimo vietų skaičius, išdėstymas ir automobilių stovėjimo aikštelių tipas (požeminis ir/arba antžeminis) gali kisti techninio projekto rengimo metu pagal užsakovo parengtą projektavimo užduotį.

Geležinkelio privažiuojamųjų kelių ir jų įrenginių apsaugos zona po 3.1 m nuo kelio asies

Aukštųjų sistemų - Baltijos		Koordinatų sistema - UTM 34	
Porelpos	V.Pavardė	Porelpos	UAB "VIREMIDA"
Geodezininkas	S.Aleškinas	Licenzija Nr. 383 TK-743, Nr.383 G-743	Lidetu 2008 m. Gruodžio 22 d.
Užsakovas		Kompl.Nr.	Mastelė
		Lopos	Lopų
		1:500	1 1
		Data 2010.08.23	

SUTARTINIAI ŽENKLAI	
TERITORIJOS TVARKYMO IR NAUDOJIMO REŽIMAI	
	PLANUOJAMOS TERITORIJOS RIBA
	ESAMŲ SKLYPŲ RIBOS
	PROJEKTUOJAMŲ SKLYPŲ RIBOS
	NAIKINAMOS SKLYPŲ RIBOS
	STATYBOS RIBA
	PLANUOJAMOS AUTOMOBILIŲ STOVĖJIMO VIETOS
	ĮVAŽIAVIMAS - IŠVAŽIAVIMAS, EISMO KRYPTIS
LAISVAI PASIRENKAMI REŽIMAI	
	ESAMI GRAUNIAMAI PASTATAI
	SANITARINIŲ APSAUGOS ZONŲ BEI APSAUGOS ZONŲ RIBOS
	KELIO AŠNĖ LINIJA
	ESAMAS PRIVAŽIAVIMAS
	SKLYPŲ GREITIMYBĖS
	UŽSAKOVO LEŠOMIS TVARKOMA TERITORIJA
	DVIRAČIŲ TAKAS

PROGRESYVŲS PROJEKTA

Atestato Nr. 3975  
www.pprojektai.lt  
J.Zauvervėno 5-7, LT-92122, Klaipėda  
Tel./fax (8-46)216691; info@pprojektai.lt

25024	P.V.	S.KAZLAUSKIENE	2011
AP1	ARCH.	D.ZUBAVIČIENE	2011
	PLAN.	D.BUDRYTE	2011

ETAPAS	PLANAVIMO ORGANIZATORIUS
IKKS	UAB "VIREMIDA INVESTICIJOS"

PROJEKTAS  
ŽEMĖS SKLYPŲ LIEPŲ G. 83 IR LIEPŲ G. 83A.,  
KLAIPĖDOS M., DETALUSIS PLANAS

BREŽINYS  
INFRASTRUKTŪROS OBJEKTŲ, KOMUNIKACINIŲ KORIDORIŲ IR  
SUSISIEKIMO SISTEMŲ ORGANIZAVIMO BREŽINYS

BREŽINIO NUMERIS	FORMATAS	LAPAS	LAPŲ
DP-09.01.09-IKKS-001	A3	1	1

*Handwritten signatures and stamps.*



ŠIAURĖ



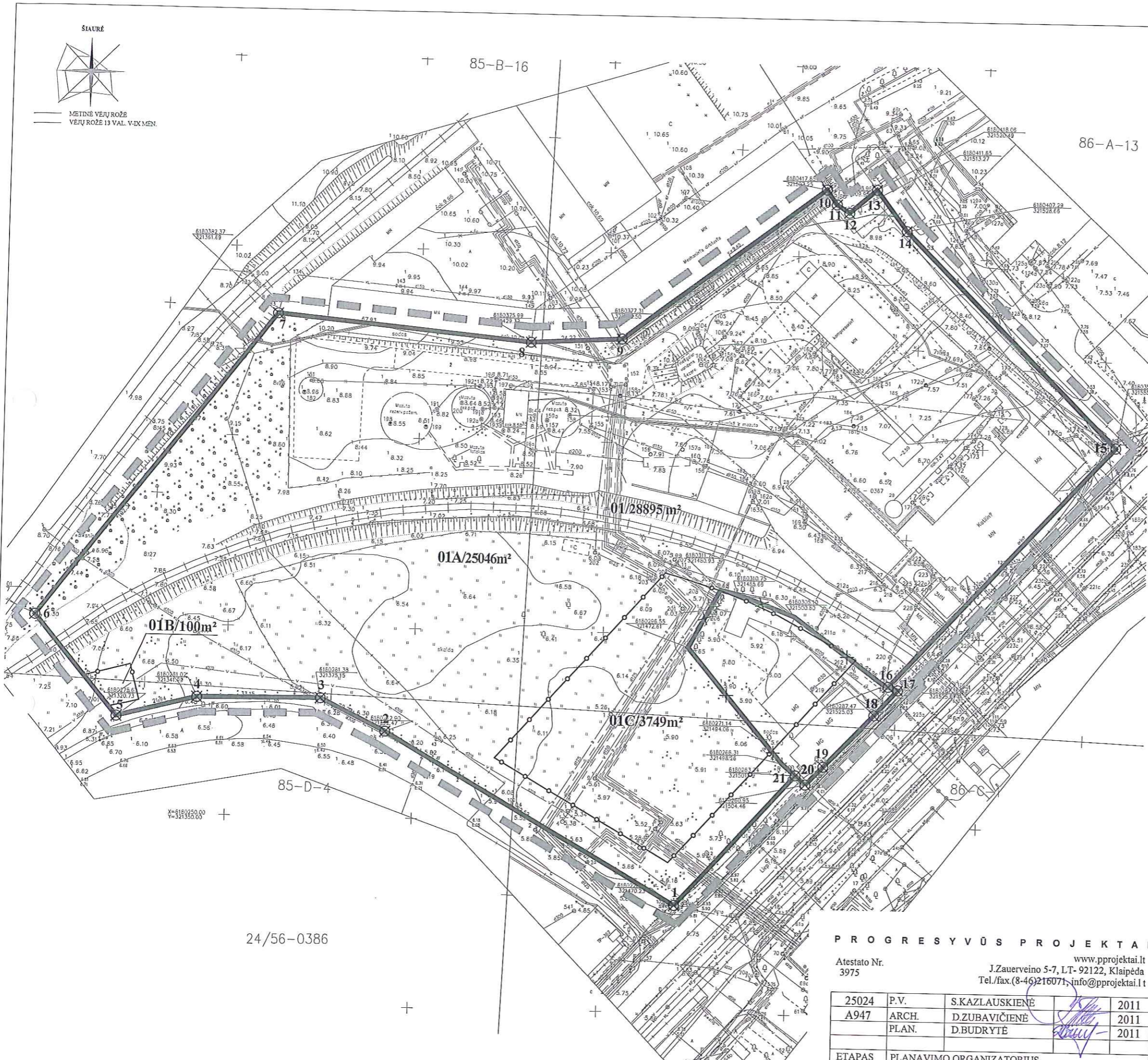
— METINĖ VEJŲ ROŽĖ  
— VEJŲ ROŽĖ 13 VAL. VIX MEN.

85-B-16

86-A-13

FATVIRTINTA  
Klaipėdos miesto savivaldybės  
administracijos direktoriaus

2012 m. 02-03 d. spaktymu Nr. ADJ-267



SUTARTINIAI ŽENKLAI

01/28885m²	SKLYPO NUMERIS/SKLYPO PLOTAS
	PLANUOJAMOS TERITORIJOS RIBA
	ESAMŲ SKLYPŲ RIBOS
	NAIKINAMOS SKLYPŲ RIBOS
	SKIRTINGŲ REŽIMŲ RIBA
	SKLYPO RIBOS KAMPO TAŠKAS

Pastabos:

1. Detalusis planas parengtas UAB "Viremida" (licencija Nr. 383 TK-743, Nr. 383 G-743 išd. 2005-12-22), 2010 m. atliktos skaitmeninės nuotraukos (M 1:500) pagrindu. Koordinacijų sistema - LKS 94. Aukščių sistema - Baltijos.
2. Detalusis planas rengiamas vadovaujantis LR Aplinkos ministro įsakymu 2004 05 03 Nr. 01-239 patvirtintu "Detaliųjų planų rengimo taisyklės" dokumentu.
3. Sklypo ribos nustatytos vadovaujantis Žemės sklypų formavimo ir pertvarkymo projektų rengimo ir įgyvendinimo taisyklėmis (Žin. 2004, Nr. 149-5420).

PLANAVIMO ORGANIZATORIUS:

UAB "Viremidos investicijos"

Sutinku su detaliojo plano sprendiniais .....data.....

*[Signature]*  
dir.

24/56-0386

PROGRESYVŪS PROJEKTAI

Atestato Nr. 3975  
www.pprojektai.lt  
J.Zauerveino 5-7, LT- 92122, Klaipėda  
Tel./fax.(8-46)216071; info@pprojektai.lt

25024	P.V.	S.KAZLAUSKIENĖ	2011
A947	ARCH.	D.ZUBAVIČIENĖ	2011
	PLAN.	D.BUDRYTĖ	2011

ETAPAS	PLANAVIMO ORGANIZATORIUS
SRN	UAB "VIREMIDOS INVESTICIJOS"

PROJEKTAS  
ŽEMĖS SKLYPŲ LIEPŲ G. 83, LIEPŲ G. 83 A.,  
KLAIPĖDOS M., DETALUSIS PLANAS

BRĖŽINYS	LAIDA
ŽEMĖS SKLYPŲ RIBŲ NUŽYMĖJIMO BRĖŽINYS M1:1000	0

BRĖŽINIO NUMERIS	FORMATAS	LAPAS	LAPŲ
DP-09.01.09-SRN-001	A3	1	1



## DETALIOJO PLANO SPRENDINIAI

Pateikti sprendiniai atitinka:

- Išduotomis planavimo sąlygomis bei užduotimi;
  - Klaipėdos miesto bendruoju planu;
  - Klaipėdos miesto dviračių transporto infrastruktūros išvystymo schema;
  - Klaipėdos miesto šiaurinės dalies transporto schema;
  - Klaipėdos miesto aukštybinių pastatų išdėstymo schema;
  - Klaipėdos miesto vizualinės informacijos ir išorinės reklamos specialiuoju planu;
  - Klaipėdos miesto viešųjų tualetų išdėstymo schema;
  - Energijos rūšies pasirinkimo ir naudojimo šildymui Klaipėdos mieste specialiuoju planu ir reglamentu;
  - Klaipėdos miesto vandens tiekimo ir ūkio nuotekų šalinimo specialiuoju planu;
  - Klaipėdos miesto ir gretimų teritorijų lietaus nuotekų tinklų specialiuoju planas;
  - Klaipėdos miesto bendrojo plano kultūros paveldo objektų žymėjimą miesto plane.
- Reikalavimai ir apribojimai planuojamai ūkinei veiklai ir jos įtakai aplinkai bei gretimuose žemės sklypuose vykdomai ūkinei veiklai nustatomi pagal aiškinamojo rašto sprendinius ir gale pridėdamą įstatymų ir norminių dokumentų sąrašą.

### 1. Teritorijos tvarkymo ir apsaugos priemonės

#### Detaliojo plano sprendiniai kraštovaizdžio požiūriu

Planuojant sklypus būtina laikytis Vyriausybės 1992 05 12 nutarimo Nr. 343 „Dėl specialiųjų žemės ir miško naudojimo sąlygų“.

#### Detaliojo plano sprendiniai aplinkos kokybės ir higieninės būklės požiūriu

Vadovaujantis LR Vyriausybės 1992-05-12 nutarimu Nr.343 „Specialiosios žemės ir miško naudojimo sąlygos“ (Žin., 1992, Nr.22-652) ir jo vėlesnėmis redakcijomis planuotoje teritorijoje galioja žemės naudojimo apribojimai ir apsaugos zonos:

- 84 m<sup>2</sup> - ryšių linijų apsaugos zonos (tikslinama detaliuoju planu);
- 313 m<sup>2</sup> - elektros linijų apsaugos zonos (tikslinama detaliuoju planu);
- 9360 m<sup>2</sup> - vandentiekio, lietaus ir fekalinės kanalizacijos tinklų ir įrenginių apsaugos zonos (naikinama detaliuoju planu);
- 4939 m<sup>2</sup> - šilumos ir karšto vandens tiekimo tinklų apsaugos zonos (naikinama detaliuoju planu);
- 27 m<sup>2</sup> - gamybinių ir komunalinių objektų sanitarinės apsaugos ir taršos poveikio zonos (naikinama detaliuoju planu);
- 3.1 m – geležinkelio privažiuojamųjų kelių ir jų įrenginių apsaugos zona;
- 10 m - transformatorinės apsaugos zona (planuojama);
- 1 m – požeminių elektros kabelių linijos apsaugos zona (planuojama);
- 5 m – vandentiekio, lietaus ir fekalinės kanalizacijos tinklų apsaugos zona (planuojama);
- 5 m - šilumos ir karšto vandens tiekimo tinklų apsaugos zonos (planuojama);
- 2 m – ryšių linijų apsaugos zonos (planuojama);

- 2 m – dujotiekių apsaugos zonos (planuojama).

Vadovaujantis LR SAM įsakymu 2004-08-19 Nr. V-586 „Dėl sanitarinių apsaugos zonų ribų nustatymo ir režimo taisyklių patvirtinimo“ (Žin., 2004, Nr.134-4878) planuojama veikla, komercinės paskirties objektų teritorijos statyba ir eksploatacija, nesukurs taršių SAZ išeinančius už planuojamos teritorijos ribų.

Aplinkos kokybė ir higieninė būklė, įgyvendinus numatytus sprendinius, atitiks nustatytas normas.

**Planuojamos ūkinės veiklos poveikio visuomenės sveikatai vertinimo ataskaita.** 2010 metais atlikta atranka dėl poveikio visuomenės sveikatai vertinimo būtinumo nustatymo. Pagal gautą atrankos išvadą poveikio visuomenės sveikatai vertinimas – neprivalomas.

**Strateginio pasekmių aplinkai vertinimas.** Planuojamai teritorijai atliktos strateginio pasekmių aplinkai vertinimo atrankos, kurios pateiktos Klaipėdos miesto savivaldybei, Klaipėdos visuomenės sveikatos centrui, Valstybinei saugomų teritorijų tarnybai prie Aplinkos ministerijos, Kultūros paveldo departamentui prie Kultūros ministerijos Klaipėdos teritorinio padalinio, LR AM Klaipėdos regiono aplinkos apsaugos departamentui. Gautas strateginių pasekmių aplinkai vertinimo atrankų išvados – vertinimas neprivalomas, išskyrus Klaipėdos miesto savivaldybę, kuri per nustatytą laikotarpį atsakymo nepateikė. Detaliojo plano planavimo organizatoriai, atsižvelgus į gautas išvadas, nusprendė strateginio pasekmių aplinkai vertinimo neatlikti.

#### Gretimųjų poveikis komercinei aplinkai

Esamų įregistruotų taršos šaltinių, turinčių savo SAZ, ir galinčių neigiamai įtakoti planuojamą veiklą, nėra. Vadovaujantis 2002-04-04 d. Klaipėdos miesto savivaldybės valdybos sprendimu Nr.165 į planuojamą teritoriją patenka AB „Klaipėdos mediena“ žemės sklypo Liepų g.68 detaliuoju planu suplanuotą normatyvinę įmonės SAZ. Vadovaujantis šiuo dokumentu AB „Klaipėdos mediena“ savo SAZ neįregistravo VĮ „Registru centras“, todėl SAZ planuojamai teritorijai negalioja. Įvertinant patvirtinto detaliojo plano sprendinius planuojama komercinė veikla SAZ zonoje yra galima ir detaliuoju planu suplanuotos SAZ neigiamos įtakos planuojamiems objektams neturėtų. Siekiant išvengti interesų konflikto, detalusis planas yra suderintas su AB „Klaipėdos mediena“ (derinimas pateiktas bylos sudėtyje, pagrindiniame brėžinyje).

Apie 400 m atstumu nuo planuojamos teritorijos yra Danės upė. Vadovaujantis 1992-05-12 d. LR Vyriausybės nutarimu „Dėl specialiųjų žemės ir miško naudojimo sąlygų patvirtinimo“ Nr.343, 3 skyriaus 8.2. punktu nustatoma geležinkelio privažiuojamųjų kelių ir jų įrenginių apsaugos zona - po 3.1 metro nuo kelio ašies (sprendžiama techninio projekto rengimo metu).

Įvertinus ūkinės veiklos pobūdį, gretimų žemės sklypų ir teritorijų paskirtį bei juose esančių statinių išdėstymą, planuojamos teritorijos inžinerinį aprūpinimą, cheminę, fizinę, biologinę taršą, psichogeninę įtaką daroma išvada, kad detaliojo plano gretimybėse vykdoma ir numatyta ūkinė plėtra, neturės neigiamo poveikio planuojamai veiklai bei neįtakos papildomų apribojimų gretimiesiems žemės sklypams ar jų paskirčiai.

#### Detaliojo plano sprendiniai paveldosauginiu požiūriu

##### **Analizė.**

Netoli planuojamos teritorijos yra Klaipėdos miesto bendrajame plane pažymėtas buv. Luizės dvaras, sunykęs objektas, kurio vietovardį siūloma saugoti, tačiau minėtas objektas į planuojamą teritoriją nepatenka.

Planuojamoje teritorijoje, vertinant paminklotvarkiniu aspektu, saugotinių vertybių ar jų fragmentų nėra.

Artimiausi planuojamai teritorijai kultūros paveldo objektai pateikti 1 *lentelėje*.

Visų aplink esančių nekilnojamojo kultūros paveldo objektų vizualinio ir fizinio apsaugos zonos pozonio plotai yra nenustatyti (žr. 1 *lentelę*).

Eil. Nr.	Unikalus objekto kodas/kodas registre iki 2005.04.19	Nekilnojamojo kultūros paveldo pilnas pavadinimas	Adresas	Statusas	Vizualinio/fizinio apsaugos zonos pozonio plotas	Atstumas nuo planuojamos teritorijos
1.	22012/U16	Miesto istorinė dalis	Klaipėda	Valstybės saugomas	Nenustatyti	Apie 900 m
2.	25780/G243K	Vandenvietės statinių kompleksas	Klaipėda, Liepų g. 49A	Valstybės saugomas	Nenustatyti	Apie 990 m
3.	4694/G21K	Dujų fabriko pastatų kompleksas	Klaipėda, Liepų g. 47	Valstybės saugomas	Nenustatyti	Apie 1200 m
4.	244/ 413/1272	Kompleksas	Klaipėda	Valstybės saugomas	Nenustatyti	Apie 620 m
5.	15972/G19K	Sandelių kompleksas	Klaipėda	Valstybės saugomas	Nenustatyti	Apie 850 m
6.	367	Paupio dvaro sodybos, vad. Bachmano dvaru, ir ligoninės pastato kompleksas.	Klaipėda	Valstybės saugomas	Nenustatyti	Apie 650 m

**Išvada ir sprendiniai.**

Buv. Luizės dvaras yra sunykęs, o detaliuoju planu planuojama teritorija nepatenka į jokias nekilnojamojo kultūros vertybių teritorijas, apsaugos zonas ar pozonius.

Taip pat planuojamai teritorijai buvo atliekamas strateginis pasekmių aplinkai vertinimas, kurio metu buvo gautas Kultūros paveldo departamentui prie Kultūros ministerijos Klaipėdos teritorinio padalinio raštas, kad SPAV planuojamai teritorijai nėra privalomas.

Sutinkamai aukščiau išdėstytiems argumentams planuojamai teritorijai paveldosauginiai sprendiniai nenustatomi.

**2. Teritorijos planavimo tikslai, tvarkymo ir naudojimo režimas**

Pagrindiniai sprendiniai aprašyti teritorijos tvarkymo ir naudojimo režimo lentelėje.

Detaliuoju planu numatoma nekeičiant žemės sklypo pagrindinės tikslinės žemės naudojimo paskirties, pakeisti naudojimo būdą ir pobūdį iš pramonės ir sandėliavimo objektų teritorijos į komercinės paskirties objektų teritoriją, prekybos, paslaugų ir pramogų objektų statybos (tp9, K1). Esami du sklypai, adresu Liepų g. 83 ir Liepų g.83A, sujungiami į vieną bendrą sklypą Nr. 01, kurio plotas LKS sistemoje – 28895 m<sup>2</sup>.

Suformuotame sklype numatoma plėtoti administracinės bei komercinės paskirties pastatų statybą. Atsižvelgiant į Klaipėdos miesto bendrojo plano sprendinius bei Danės upės slėnio teritorijos specialųjį planą, naujai suformuotame sklype planuojama statyti daugiaaukštį biurų pastatą ir prekybos centrą. Aukštybinio pastato vietai nustatoma kito aukščio režimo zona Nr.01C, kurios plotas – 3749 m<sup>2</sup>, kurioje galima aukštybinio pastato statyba iki 100 m. Rengiant aukštybinio pastato techninį projektą būtina nuo projektuojamų aukštų skaičiaus išlaikyti reikiamus atstumus vadovaujantis STR 2.02.02:2004 „Visuomeninės paskirties statiniai“ arba gauti artimiausių su aukštybiniu pastatu susijusių gretimybių sutikimus. Kitoje likusioje sklypo dalyje Nr.01A, kurio plotas – 25046 m<sup>2</sup>, numatoma komercinių pastatų statyba, kurių aukštis 20 m iki kraigo. Pastatai statomi išlaikant normuojamus atstumus vadovaujantis STR 2.02.02:2004 „Visuomeninės paskirties statiniai“. Atsižvelgiant į galiojančius teritorijų planavimo dokumentus visam komercinės paskirties sklypui nustatomas preliminarus pastatų aukštingumas nuo 20 m iki 100 m. Pastatų aukštingumas tikslinamas techninio projekto rengimo etapuose. **Nekeičiant detaliojo plano sprendinių gali būti statomi kiti mažesnio aukščio statiniai ir pastatai, taip pat ir atskiri tūriai.** Planuojamo sklypo Nr.01 užstatymo tankumo indeksas – 0.80, užstatymo intensyvumo indeksas – 2.00 nustatyta vadovaujantis STR 2.02.02:2004 „Visuomeninės paskirties statiniai“.

Architektūriniai reikalavimai:

- Spalvinis sprendimas neapibrėžiamas.
- Statinių architektūra numatoma šiuolaikiškų formų, medžiagų bei technologijų.
- Aukštybinis planuojamos teritorijos pastatas turi būti lengvo silueto, aiškių formų, įsilieti į aplinką, išlaikyti priešgaisrines normas, nepažeisti gretimų sklypų turtinių teisių.

Visi detaliuoju planu numatomi nauji objektai turi derėti, kaip vientisas kompleksas su kitais teritorijoje esančiais statiniais bei įrengimais.

Detaliuoju planu komercinės paskirties sklype Nr.01 išskiriama kito režimo zona Nr.01B - inžinerinės infrastruktūros sklypas susisiekimo ir inžinerinių komunikacijų aptarnavimo objektų statyboms (tp10, I1), kurio plotas – 100 m<sup>2</sup>. Planuojamame sklype numatoma įrengti transformatorinę, kuriai nustatoma 10 m - apsaugos zona.

**Detaliojo plano užsakovas įsipareigoja:**

- ✓ savo lėšomis sutvarkyti teritoriją po planuojamai teritorijai reikalingų inžinerinių tinklų tiesimo;
- ✓ apželdinti teritoriją greta planuojamo sklypo;
- ✓ įrengti parkavimo vietas bei dviračių ir pėsčiųjų takus Liepų g. atkarpoje ties planuojamu sklypu;
- ✓ Susikoperavus su kaimyninių sklypų savininkais ar savo lėšomis nusitiesti inžinerinius tinklus bei sutvarkyti Pievų g. atkarpą nuo Liepų g. ties planuojama teritorija;
- ✓ Pasijungti į esamus inžinerinius tinklus, o pasijungimo vietas atstatyti nesubloginant jų kokybės.

Planuojamoje teritorijoje esantys 108 geležinkelio keliai paliekami esami, o vadovaujantis LR vyriausybės nutarimas 1992 05 12 Nr.343 ir vėlesnės redakcijomis nustatoma geležinkelio privažiuojamųjų kelių ir jų įrenginių apsaugos zona po 3.1 m nuo kelio ašies (bylos sudėtyje pridedamas AB „Lietuvos geležinkeliai“ derinimas).

**3. Teritorijos aplinkos tvarkymo programa pagal išduotus inžinerinius reikalavimus**

Gaisrinės sauga.

Bendru atveju planuojamų pastatų minimalus atsparumo ugniai laipsnis nustatomas, išlaikant atstumus tarp pastatų – I-II. Išskyrus atvejus, kai sklype galioja nustatytos specialiosios žemės naudojimo sąlygos, keičiama užstatymo riba ir pastato atsparumo ugniai laipsnis, išlaikant atstumus tarp pastatų. Gaisro atveju vandens tiekimas numatomas iš esamų priešgaisrinių vandens hidrantų.

Inžineriniai tinklai.

Detaliuoju planu numatoma inžinerinius tinklus prijungti prie centralizuotų Klaipėdos miesto inžinerinių tinklų. Susisiekimo ir inžinerinių tinklų koridorių ribos sutampa su servitutų galiojimo ribomis.

- *Vandentiekio tinklai:* vandens tiekimas numatomas iš esamų vandentiekio tinklų (d 200) Liepų g. arba Pievų g. Maksimalus vandens galimas kiekis vandens kiekis – 240 m<sup>3</sup>/d; 86.4 t m<sup>3</sup>/metus. (sprendžiama techninio projekto rengimo metu STR nustatyta tvarka, gavus technines sąlygas).
- *Nuotekų tinklai:* buitinių nuotekų nuvedimas numatomas į Liepų g. Maksimalus nuotekų kiekis – 240 m<sup>3</sup>/d; 86.4 t m<sup>3</sup>/metus. (sprendžiama techninio projekto rengimo metu, STR nustatyta tvarka, gavus technines sąlygas).
- *Lietaus nuotekų tinklai:* lietaus nuotekos nuvedamos į Liepų g. lietaus nuotekų tinklus. Techninio projekto rengimo metu atsiradus kriterijams įrengiamas lietaus nuotekų valymo įrenginys ir/arba lietaus nuotekų gaudyklė. (sprendžiama techninio projekto rengimo metu, STR nustatyta tvarka, gavus technines sąlygas).
- *Šilumos tinklai:* numatyti inžinerinių tinklų koridorių nuo pasijungimo taško iki planą apimančios teritorijos. Numatyti komunikacijų koridorių per detalųjį planą apimančią teritoriją dėl perspektyvinio šilumos tiekimo. Įvertinti naujai projektuojamų gyvenamųjų namų kvartalų prie Liepų g. tęsinio (tarp Šaulių km. ir Paupių gyvenvietės) – „Liepų kvartalas“ šilumos poreikius. Prisijungimo taškas – tinklai tarp kamerų 4Š-6 ir 4Š-7-2). (sprendžiama techninio projekto rengimo metu, STR nustatyta tvarka, gavus technines sąlygas).
- *Dujotiekis:* dujų tiekimas numatomas iš esamu Liepų g. dujotiekio tinklų. Taip pat numatoma iškelti esamu užstatymui trukdančius esamus dujotiekio tinklus. (sprendžiama techninio projekto rengimo metu, STR nustatyta tvarka, gavus technines sąlygas).

- *Elektros tinklai:* pagal AB „VST“ išduotas sąlygas išskirta žemės sklypo dalis (vieta) 10/0.4 kV modulinės tranzitinės transformatorinės statybai ir eksploatavimui, keičiant esamą transformatorinę KT-362. Modulinės transformatorinės vieta tikslinama techninio projekto rengimo metu. Išskirtos žemės zonos ir nustatyti reikiami servitutai 10 kV kabelių linijų (10 kV elektros kabelių intarpų su movomis) tiesimui (statybai) ir eksploatavimui nuo esamų AB „VST“ priklausančių 10/0.4 kV transformatorinių TR-66 ir TR-208 10 kV skirstyklių į numatomą 10/0.4 kV tranzitinės transformatorinės skirstyklą. Išskirtos žemės zonos ir nustatyti reikiami servitutai 0.4 kV elektros kabelių linijų (0.4 kV elektros kabelių intarpų su movomis) tiesimui (statybai) ir eksploatavimui kurios bus perjungiamos iš demontuojamos transformatorinės KT 362 į numatomos 10/0.4 kV modulinės tranzitinės transformatorinės 0.4 kV skirstyklą. Išskirtos žemės zonos ir nustatyti reikiami servitutai naujų 0.4 kV elektros kabelių linijų tiesimui (statybai) ir eksploatavimui nuo numatomos 10/0.4 kV modulinės tranzitinės transformatorinės 0.4 kV skirstyklos į numatytą elektros apskaitos spintą. Servitutai nustatomi statomų, esamų bei perkeliamų elektros tinklų ir įrenginių apsaugos zonų ribose. (sprendžiama techninio projekto rengimo metu, STR nustatyta tvarka, gavus technines sąlygas).
- *Ryšių tinklai:* numatytos reikiamos naujos telekomunikacijų trasos, einančios inžinerinių komunikacijų koridoriumi nuo artimiausio ryšių kabelių kanalų šulinio. Nustatyti telekomunikacijų tinklų apsaugos zonos žemės naudojimo apribojimai. (sprendžiama techninio projekto rengimo metu, STR nustatyta tvarka, gavus technines sąlygas).
- *Gatvių apšvietimas:* planuojamoje teritorijoje yra gatvių apšvietimo įranga – Liepų g. apšvietimo požeminis kabelis. Liepų gatvės apšvietimo atramos, trukdančios statybai, perkeliamos į naują vietą, paklojami tarp perkeltų nauji kabeliai ir išlaikoma esama apšvietimo tinklų sistema. (sprendžiama techninio projekto rengimo metu, STR nustatyta tvarka, gavus technines sąlygas).

Specialiosios žemės ir miško naudojimo sąlygos (LR vyriausybės nutarimas 1992 05 12 Nr.343 ir vėlesnės redakcijos)

• Geležinkelio kelių ir jų įrenginių apsaugos zona (3 skyrius)	-1520 m <sup>2</sup>
• Ryšių linijų apsaugos zonos (9 skyrius)	- 84 m <sup>2</sup>
• Elektros linijos apsaugos zonos (6 skyrius)	- 313 m <sup>2</sup>
• Transformatorinės apsaugos zona (6 skyrius) (planuojama);	- 473 m <sup>2</sup>
• Elektros kabelių linijos apsaugos zona (6 skyrius) (planuojama);	- 1 m
• Vandentiekio, lietaus ir fekalinės kanalizacijos tinklų apsaugos zona (49 skyrius) (planuojama);	- 5 m
• Ryšių linijų apsaugos zonos (1 skyrius) (planuojama);	- 2 m
• Dujotiekių apsaugos zonos (9 skyrius) (planuojama).	- 2 m
• Šilumos ir karšto vandens tiekimo tinklų apsaugos zonos (48 skyrius)	- 5 m

Pastaba: sklypo specialiosios naudojimo sąlygos tikslinamos kadastrinių matavimų metu.

#### Atliekos.

Atliekos būtų surenkamos į sklype stovinčius konteinerius. Konteineriai surenkami pagal sutartis su buitinių atliekų išvežėjais ir išvežami į buitinių atliekų sąvartyną.

#### Susisiekimas

Planuojamos teritorijos susisiekimo sistema prijungiama prie esamos Klaipėdos miesto susisiekimo sistemos. Planuojama teritorija ribojasi su B1 kategorijos gatve, kurios plotis tarp raudonųjų linijų – 40 m. Privažiavimas į planuojamą teritoriją lieka esamas iš Pievų gatvės. Ties planuojama teritorija numatoma užsakovo lėšomis įrengti parkavimo vietas bei dviračių ir pėsčiųjų takus Liepų g. atkarpoje ties planuojamu sklypu. Taip pat dviračių takų sistemą planuojama sujungti su šalia planuojamos teritorijos pareinančia Pievų g., kuria toliau įsikertama į Šiaurės prospektą. Dviračių takų trajektorija gali kisti techninio projekto metu.

Šioje Pievų gatvės ir Liepų gatvės sankryžoje šiuo detaliuoju siūlomi suprojektuoti šviesoforai analogiškai netoliese esančiai Garažo gatvės sankryžoje įrengtiems šviesoforams.

Šviesoforų veikimo principas:

1. Pastoviai dega žalias eismui Liepų gatve;
2. Iš šalutinių gatvių įrengiamos 2 indukcinės kilpos, kurias aktyvavus užvažiuavus automašiniai, įjungiamas žalias iš minėtų gatvių;
3. Pėsčiųjų perėjos šviesoforas privalo turėti paspaudžiamus jungtukus aktyvuoti žalia pėsčiųjų perėjos signalą;

Vadovaujantis 2011-10-03 d. Klaipėdos miesto savivaldybės saugaus eismo komisijos posėdžio protokolu Nr.ADM-474 siekiant užtikrinti saugų patekimą į ir išvažiavimą iš planuojamos teritorijos bei užtikrinti Liepų gatvės pralaidumą, kaip galimas perspektyvinis sprendinys, suprojektuojamos juostos kairiesiems ir (ar) dešiniems posūkiams Liepų g. (žaliosios juostos sąskaita). Taip pat siūloma šalia sankryžos esančią autobusų sustojimo stotelę perkelti, jos vietą parenkant atlikus eismo saugumo įvertinimo auditą. Papildomų juostų, šviesoforų bei autobusų sustojimo stotelės siūlomi projektiniai sprendiniai yra tik rekomendacinio pobūdžio ir sprendžiami atliekant Liepų gatvės rekonstrukciją valstybės lėšomis.

Planuojamoje teritorijoje esantys geležinkelio keliai 108 paliekami esami, o vadovaujantis LR vyriausybės nutarimas 1992 05 12 Nr.343 ir vėlesnės redakcijomis nustatoma geležinkelio privažiuojamųjų kelių ir jų įrenginių apsaugos zona po 3.1 m nuo kelio ašies. Kadangi privažiuojamojo kelio geležinkelio bėgiai planuojamą teritoriją skiria pusiau, o patekimas į planuojamą teritoriją yra tik iš Pievų g., todėl numatoma galimybė per geležinkelio bėgius įrengti pervažį, kad būtų galima patekti į abi planuojamo sklypo dalis. Pervažos tipas, techniniai reikalavimai bei vieta sprendžiama techninio projekto rengimo metu, suderinus su geležinkelio kelio savininku bei jo priežiūrą atliekančiomis institucijomis.

Detalioju planu automobilių parkavimas sprendžiamas sklypų ribose ir požeminiuose bei antžeminiuose garažuose, vadovaujantis STR 2.02.02:2004 „Visuomeniniai pastatai“ ir STR 2.06.01:1999 „Miestų, miestelių ir kaimų susisiekimo sistemos“ komercinės paskirties pastatų aptarnavimui apie 600 automobilių stovėjimo vietų. Automobilių aikštelių išdėstymas gali kisti techninio projekto metu išlaikant visus normuojamus atstumus vadovaujantis LR SAM 2004 08 19 įsakymu Nr.V-586 „Dėl sanitarinių apsaugos zonų ribų nustatymo ir režimo taisyklių patvirtinimo“. Automobilių stovėjimo vietų skaičius, išdėstymas ir automobilių stovėjimo aikštelės tipas (požeminė ir/arba antžeminė) gali kisti techninio projekto rengimo metu pagal užsakovo parengtą projektavimo užduotį.

ServitutaiTarnaujantys:

- Sklypo Nr.01 dalis tarnaus - teisė tiesti, naudoti ir aptarnauti požemines ir antžemines komunikacijas (kodai – 206, 207, 208) - 870 m<sup>2</sup>.
- Sklypo Nr.01 dalis tarnaus - kelio servitutas: teisė naudotis pėsčiųjų taku (kodas – 215) – 107 m<sup>2</sup> (servitutas nustatomas rašytiniu susitarimu).
- Sklypo Nr.01 dalis tarnaus - kelio servitutas: teisė naudotis geležinkelio keliu (kodas – 215) - 1520 m<sup>2</sup> (servitutas nustatomas rašytiniu susitarimu).

Pastaba: sklypų numeriai pažymėti pagrindiniame brėžinyje. Sklypų servitutai tikslinami kadastriniais matavimais.

Želdiniai

Planuojamoje teritorijoje saugomų želdinių nėra. Želdinių tvarkymas sklypuose sprendžiamas vadovaujantis vadovaujantis LR AM 2007 12 21 įsakymu Nr.D1-694 „Dėl Atskirųjų rekreacinė paskirties želdynų plotų normų ir Priklausomųjų želdynų normų (plotų) nustatymo tvarkos aprašo patvirtinimo“ reikalavimais. Mažiausias želdynų, įskaitant vejas ir gėlynus, plotas ne mažesnis kaip 15 % viso žemės sklypo ploto. Sklypo želdinių sutvarkymo planas (projektas) pateikiamas kartu su pirmu parengtu Techniniu projektu.

Projekto vadovė .....  ..... S. Kazlauskienė