



**KLAIPĖDOS MIESTO SAVIVALDYBĖS  
ADMINISTRACIJOS DIREKTORIUS**

**ĮSAKYMAS**

**DĖL ŽEMĖS SKLYPŲ, KURIŲ KADASTRINIAI NUMERIAI 2101/0036:88 IR  
2101/0036:25, BUVUSIAME BARŠKIŲ KAIME, KLAIPĖDOJE, DETALIOJO PLANO  
PATVIRTINIMO**

2012 m. kovo 7 d. Nr. AD1-488  
Klaipėda

Vadovaudamasi Lietuvos Respublikos vietos savivaldos įstatymo 29 straipsnio 8 dalies 2 ir 12 punktais, Lietuvos Respublikos teritorijų planavimo įstatymo 26 straipsnio 4 ir 8 dalimis, Lietuvos Respublikos žemės įstatymo 24 straipsnio 2 dalimi, Klaipėdos miesto savivaldybės tarybos 2009 m. lapkričio 26 d. sprendimu Nr. T2-390 „Dėl pavedimo Klaipėdos miesto savivaldybės administracijos direktoriui tvirtinti specialiuosius ir detaliuosius planus bei Klaipėdos miesto savivaldybės tarybos 2007 m. gruodžio 20 d. sprendimo Nr. T2-407 pripažinimo netekusiu galios“ ir atsižvelgdama į Valstybinės teritorijų planavimo ir statybos inspekcijos prie Aplinkos ministerijos Klaipėdos teritorijų planavimo ir statybos valstybinės priežiūros skyriaus teritorijų planavimo dokumento 2012 m. vasario 9 d. patikrinimo aktą Nr. TP1-230 bei į :

2012-02-17 prašymą:

1. Tvirtinu žemės sklypų, kurių kadastriniai numeriai 2101/0036:88 ir 2101/0036:25, buvusiam Barškių kaime, Klaipėdoje, detalų planą (pridedami detaliojo plano sprendiniai – pagrindinių sprendinių brėžinys, teritorijos tvarkymo ir naudojimo režimo pagrindinių sprendinių aprašomoji lentelė, infrastruktūros objektų, komunikacinių koridorių ir susisiekimo sistemų organizavimo brėžinys, žemės sklypų ribų nužymėjimo brėžinys bei aiškinamasis raštas, iš viso pridedama 9 lapai).

2. Pakeičiu žemės sklypų, kurių kadastriniai numeriai 2101/0036:88 ir 2101/0036:25, buvusiam Barškių kaime, Klaipėdoje, pagrindinę žemės naudojimo paskirtį, būdą ir pobūdį iš žemės ūkio į kitos paskirties, nustatant naudojimo būdus ir pobūdžius žemės sklypams, detalajame plane pažymėtiems indeksais: 1 – gyvenamosios teritorijos, vienbučių ir dvibučių gyvenamųjų pastatų statybos ir inžinerinės infrastruktūros teritorijos, susisiekimo ir inžinerinių komunikacijų aptarnavimo objektų statybos; nuo 2 iki 14 – gyvenamosios teritorijos, vienbučių ir dvibučių gyvenamųjų pastatų statybos; nuo 15 iki 17 – inžinerinės infrastruktūros teritorijos, susisiekimo ir inžinerinių tinklų koridoriams.

3. Nustatau, kad patvirtintas detalusis planas įsigalioja kitą dieną po oficialaus informacinio pranešimo vietinėje spaudoje apie jo patvirtinimą ir viso teritorijų planavimo dokumento paskelbimo Klaipėdos miesto savivaldybės interneto tinklalapyje.

Šis įsakymas gali būti skundžiamas Lietuvos Respublikos administracinių bylų teisenos įstatymo nustatyta tvarka Klaipėdos apygardos administraciniam teismui.

Savivaldybės administracijos direktorė

Judita Simonavičiūtė

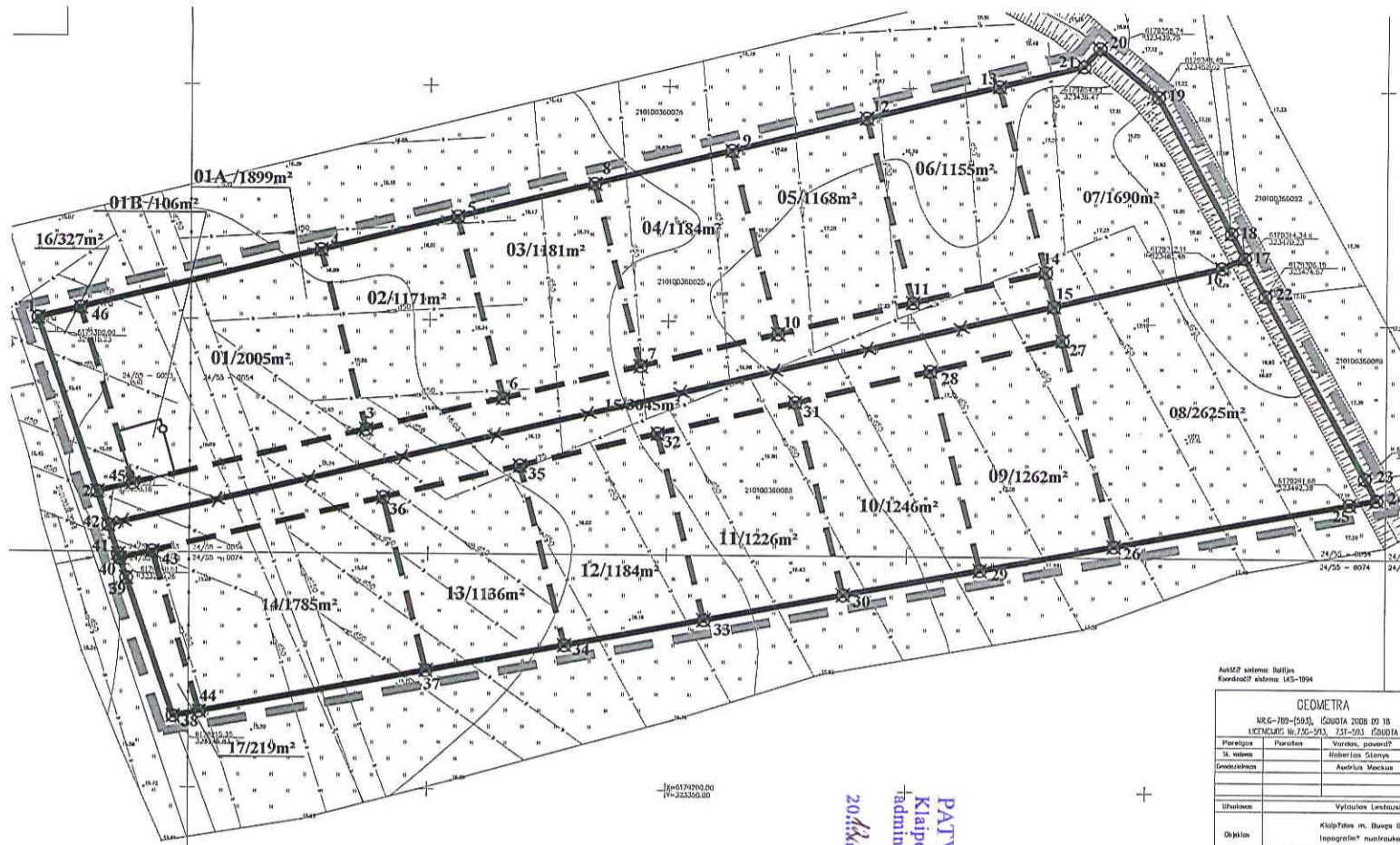
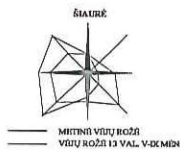
D. Arkušauskienė, tel. 39 61 56  
2012-03-01











SUTARTINIAI ŽENKLAI	
01/2988m <sup>2</sup>	SKLYPO NUMERIS / SKLYPO PLOTAS
	PLANUOJAMOS TERITORIJOS RIBA
	ESAMŲ SKLYPŲ RIBOS
	NAIKINAMOS SKLYPŲ RIBOS
	PROJEKTUOJAMŲ SKLYPŲ RIBOS
	SKIRTINGŲ REŽIMŲ RIBA
	SKLYPO RIBOS KAMPO TAŠKAS

PLANAVIMO ORGANIZATORIAI:

*[Signature]* data: .....

*[Signature]* data: .....

*[Signature]* data: .....

GEOMETRA	
NR.6-789-(983), LEIDIMAS 2008 05 18	
LICENCIJOS Nr.782-993, 231-993, 230-993	
Pasiruošė	Vytautas Leščinskas
Patvirtino	Vytautas Leščinskas
Objektas	Klaipėdos m. Buvys Dc
Laikotarpis	topografinis nuotraukas
Lapų skaičius	Lapų Nr.

**PATVIRTINTA**  
 Klaipėdos miesto savivaldybės  
 Administracijos direktoriaus  
 2011 m. geg. 6 d. 10:48



**Pastabos:**  
 1. Detalusis planas parengtas UAB "Geometra" (licencijos Nr.73G-593, 73T-593 išd. 2003-04-24), 2011 m. atliktos skaitmeninės nuotraukos (M 1:500) pagrindu. Koordinatų sistema - LKS 94. Aukščių sistema - Baltijos.  
 2. Detalusis planas rengiamas vadovaujantis LR Aplinkos ministro įsakymu 2004 05 03 Nr. 01-239 patvirtintu "Detaliųjų planų rengimo taisyklės" dokumentu.  
 3. Sklypo ribos nustatytos vadovaujantis Žemės sklypų formavimo ir partvarkymo projektų rengimo ir įgyvendinimo taisyklėmis (Žin. 2004, Nr. 149-5420).

**PROGRESYVUS PROJEKTAI**  
 Atestato Nr. 3975  
 www.pprojektai.lt  
 J.Zaucrveino 5-7, LT-92122, Klaipėda  
 Tel./fax.(8-46)216071, info@pprojektai.lt

25024	PV.	S.KAZLAUSKIENĖ	2011
A947	ARCH.	D.ZUBAVIČIENĖ	2011
	PLAN.	E.TAMOŠAUSKIENĖ	2011

**PROJEKTAS**  
 ŽEMĖS SKLYPŲ BUVUSIAME BARŠKIŲ KAIME, (Kad. Nr. 2101/0036:25, kad. Nr. 2101/0036:88), KLAIPĖDOS M., DETALUSIS PLANAS

BRĖŽINYS		LAIDA	
ŽEMĖS SKLYPŲ RIBŲ NUŽYMĖJIMO BRĖŽINYS 1:1000		0	
BRĖŽINIO NUMERIS	FORMATAS	LAPAS	LAPŲ
DP-11.01.14-SRN-001	A3	1	1



PATVIRTINTA  
Klaipėdos miesto savivaldybės  
administracijos direktoriaus

12.m.03-07.d. įsakymu Nr. AD1-188

## I. DETALIOJO PLANO SPRENDINIAI

Pateikti sprendiniai nustatyti vadovaujantis:

- Išduotomis planavimo sąlygomis bei užduotimi;
- Klaipėdos miesto bendruoju planu;
- Klaipėdos miesto dviračių transporto infrastruktūros išvystymo schema;
- Klaipėdos miesto aukštybinių pastatų išdėstymo schema;
- Klaipėdos miesto vizualinės informacijos ir išorinės reklamos specialiuoju planu;
- Energijos rūšies pasirinkimo ir naudojimo šildymui Klaipėdos mieste specialiuoju planu ir reglamentais;
- Klaipėdos miesto vandens tiekimo ir ūkio nuotekų šalinimo specialiuoju planu;
- Klaipėdos miesto ir gretimų teritorijų lietaus nuotekų tinklų specialiuoju planu;
- Teritorijos tarp magistralinio kelio Nr.A13 „Klaipėda - Liepoja“, Klemiškės, Rūko ir Jaunystės gatvių, Klaipėdoje, infrastruktūros plėtros schema – specialiuoju planu;
- I vandenvietės SAZ specialiuoju planu, įregistruotu ŽGR;
- Paupio gyvenvietės vandentiekio ir nuotekų tinklų statybos, Klaipėdoje, techniniu projektu.

Reikalavimai ir apribojimai planuojamai ūkinei veiklai ir jos įtakai aplinkai bei gretimuose žemės sklypuose vykdomai ūkinei veiklai aprašyti aiškinamojo rašto sprendiniuose ir gale pridedama įstatymų ir norminių dokumentų sąrašą.

### 1.1 Teritorijos tvarkymo ir apsaugos priemonės

#### Detaliojo plano sprendiniai įvertinant visuomenės poreikius

Arčiausiai planuojamos teritorijos esantys švietimo objektai yra „Joniškės“ gyvenamajame rajone – tai ikimokyklinio ugdymo įstaiga lopšelis – darželis „Žibutė“, adresu Vyšnių g.13 (atstumas apie 3 km) ir bendrojo lavinimo pagrindinė mokykla „Saulėtekis“, adresu Mokyklos g.3 (atstumas apie 3 km).

Vadovaujantis Klaipėdos miesto bendruoju planu bei Teritorijos tarp magistralinio kelio Nr.A13 „Klaipėda - Liepoja“, Klemiškės, Rūko ir Jaunystės gatvių, Klaipėdoje, infrastruktūros plėtros schema – specialiuoju planu gretimybėse jau yra numatytos visuomeninės paskirties teritorijos, skirtos mokslo ir mokymo, kultūros ir sporto, sveikatos apsaugos pastatų ir statinių statybos.

#### Detaliojo plano sprendiniai aplinkos kokybės ir higieninės būklės požiūriu

Vadovaujantis LR Vyriausybės 1992-05-12 nutarimu Nr.343 „Specialiosios žemės ir miško naudojimo sąlygos“ (Žin., 1992, Nr.22-652) ir jo vėlesnėmis redakcijomis planuojamoje teritorijoje galioja žemės naudojimo apribojimai ir apsaugos zonos:

- 23120 m<sup>2</sup> - žemės sklype įrengtos valstybei priklausančios melioracijos sistemos bei įrenginiai;
- 162 m<sup>2</sup> – vandens telkinių apsaugos juostos ir zonos;
- 23600m<sup>2</sup> – požeminių vandens telkinių (vandenviečių) sanitarinės apsaugos zonos (koreguojama detalioju planu);
- 924.49 m<sup>2</sup> – vandentiekio, lietaus ir fekalinės kanalizacijos tinklų ir įrenginių apsaugos zonos;
- 10 m – transformatorinės apsaugos zona (planuojama);

- 5 m – vandentiekio, lietaus ir fekalinės kanalizacijos tinklų ir įrenginių apsaugos zona (planuojama);
- 1 m – elektros linijų apsaugos zonos (planuojama);
- 2 m - dujotiekių apsaugos zonos (planuojama);
- 2 m – ryšių linijų apsaugos zonos (planuojama).

Vadovaujantis LR SAM įsakymu 2004-08-19 Nr. V-586 „Dėl sanitarinių apsaugos zonų ribų nustatymo ir režimo taisyklių patvirtinimo“ (Žin., 2004, Nr.134-4878) planuojamai veiklai, mažaukščių gyvenamųjų namų statybai ir eksploatacijai SAZ nenustatoma. Aplinkos kokybė ir higieninė būklė, įgyvendinus numatytus sprendinius, atitiks nustatytas normas. Aplinkos kokybė ir higieninė būklė, įgyvendinus numatytus sprendinius, atitiks nustatytas normas.

#### Detaliojo plano sprendiniai kraštovaizdžio požiūriu

Planuojant sklypą būtina laikytis Vyriausybės 1992 05 12 nutarimo Nr. 343 „Dėl specialiųjų žemės ir miško naudojimo sąlygų“.

#### Gretimybų poveikis formuojamai gyvenamajai aplinkai

Planuojama teritorija yra buvusioje Barškių k., šiaurinėje Klaipėdos miesto dalyje, greta urbanizuotos, gyvenamos teritorijos. Vadovaujantis Klaipėdos I vandenvietės SAZ specialiuoju planu planuojama teritorija patenka į Klaipėdos I-os vandenvietės SAZ cheminės taršos 3-ąją apribojimų juostą. Vadovaujantis HN 44:2006 „Vandenviečių sanitarinių apsaugos zonų nustatymas ir priežiūra“ statyti gyvenamuosius namus, kurie bus prijungti prie centralizuotų Klaipėdos miesto tinklų yra neribojama. Vadovaujantis 2011-03-21 d. Lietuvos geologų tarnybos išduotomis planavimo sąlygomis Nr.1.7-658, kuriose rekomenduojama atlikti ekogeologinius tyrimus planuojamai teritorijai planavimo organizatorių sprendimu bei atsižvelgiant į tai, kad planuojami gyvenamieji namai bus prijungti prie centralizuotų Klaipėdos miesto vandentiekio ir buitinių nuotekų tinklų, nebus atliekami, kadangi tai yra ilgai trunkantis ir didelių investicijų reikalaujantis procesas, kuris nėra būtinas šiuo konkrečiu atveju.

Įvertinus ūkinės veiklos pobūdį, gretimų žemės sklypų ir teritorijų paskirtį bei juose esančių statinių išdėstymą, planuojamos teritorijos inžinerinį aprūpinimą, cheminę, fizinę, biologinę taršą, psichogeninę įtaką daroma išvada, kad detaliojo plano gretimybėse vykdoma ir numatyta ūkinė plėtra, neturės neigiamo poveikio planuojamai veiklai.

#### **1.2 Teritorijos planavimo tikslai, tvarkymo ir naudojimo režimas**

Planuojama ūkinė veikla – mažaukščių vienbučių ir dvibučių gyvenamųjų namų su priklausiniais statyba ir eksploatacija.

Detalioju planu numatoma pakeisti žemės sklypų pagrindinę naudojimo paskirtį iš žemės ūkio paskirties į kitos paskirties, gyvenamąją teritoriją vienbučių ir dvibučių gyvenamųjų namų statybai (tp6, G1). Esamų sklypų pagrindu, suformuojama 14 naujų gyvenamosios paskirties žemės sklypų, kurių plotai svyruoja nuo 1136 m<sup>2</sup> iki 2625 m<sup>2</sup>.

Planuojamoje teritorijoje numatoma statyti iki 2 aukštų su mansarda, mažaukščius vienbučius ar dvibučius gyvenamuosius namus su priklausiniais, kurių maksimalus aukštis 10 m iki kraigo. Statiniai sklype išdėstomi taip, kad nebūtų pažeisti gretimų sklypų savininkų ar naudotojų interesai, išlaikomi normuojami atstumai sutinkamai STR 2.02.09:2005 8 priedo reikalavimams. t.y. statant 8.5 m aukščio pastatą išlaikomas 3 m atstumas iki sklypo ribos, aukštesniems pastatams šis atstumas didinamas 0.5 m kiekvienam papildomam pastato aukščio metrui, bet pastatai negali būti aukštesni nei 10 m iki kraigo. Techninio projekto rengimo metu normuojamas atstumas nuo statinių iki sklypo ribos gali būti mažinamas gavus gretimų sklypo savininko sutikimą. Planuojamų sklypų užstatymo tankumo indeksai svyruoja nuo 0.20 iki 0.28, užstatymo intensyvumo indeksai svyruoja nuo 0.50 iki 0.70 nustatyta vadovautis STR 2.02.09:2005 „Vienbučiai ir dvibučiai gyvenamieji pastatai“.

Sklype Nr.01 išskiriama kito režimo zona Nr.01B - inžinerinės infrastruktūros sklypas susisiekimo ir inžinerinių komunikacijų aptarnavimo objektų statyboms (tp10, I1), kurio plotas – 106 m<sup>2</sup>. Planuojamame sklype numatoma įrengti transformatorinę, kuriai nustatoma 10 m - apsaugos zona.

#### Architektūriniai reikalavimai:

- Pastatų statybai ir apdailai naudojamos tradicinės statybinės ir apdailos medžiagos.
- Spalvinis sprendimas neapibrėžiamas.

#### Užsakovas savo lėšomis įsipareigoja:

- Detaliojo plano organizatoriai įsipareigoja sutvarkyti/ įrengti ties planuojama teritorija esančios gatvės atkarpos dalį: šaligatvius, želdinius (žiūrėti teritorijos tvarkymo ir naudojimo režimų brėžinyje, bylos sudėtyje).
- Savo lėšomis ar susikoperavus su kaimynais nutiesti reikalingus inžinerinius tinklus iki detaliojo planu planuojamo sklypo ir pilnai iki buvusios būklės sutvarkyti teritoriją po planuojamai teritorijai reikalingu inžinerinių tinklų tiesimo iki Klemiškės g.

### **1.3. Teritorijos aplinkos tvarkymo programa pagal išduotus inžinerinius reikalavimus**

#### Gaisrinės sauga.

Bendru atveju planuojamų pastatų minimalus atsparumo ugniai laipsnis nustatomas – II, išlaikant 8 m atstumus tarp pastatų išskyrus atvejus, kai sklype galioja nustatytos specialios žemės naudojimo sąlygos arba keičiamas pastato atsparumo ugniai laipsnis. Gaisro atveju vanduo imamas iš artimiausių priešgaisrinių vandens hidrantų Klemiškės gatvėje.

#### Inžineriniai tinklai.

Detalioju planu numatoma inžinerinius tinklus prijungti prie centralizuotų Klaipėdos miesto inžinerinių tinklų. Planuojamam sklypui eksploatuoti reikalingų inžinerinių tinklų tiesimo metu nepabloginti esamų gatvių dangos kokybės, pabloginus - atstatyti. Susisiekimo ir inžinerinių tinklų koridorių ribos sutampa su servitutų galiojimo ribomis.

- *Vandentiekio tinklai:* Vadovaujantis AB „Klaipėdos vanduo“ išduotomis techninėmis sąlygomis, vandentiekį numatoma prisijungti prie centralizuotų Klaipėdos miesto vandentiekio tinklų numatytą D.Binkausko projektavimo firmos „DOBI“ 2006m. paruoštame techniniame projekte „Paupio gyvenvietės vandentiekio ir nuotekų tinklų statyba, Klaipėdoje“, Klemiškės gatvėje. Preliminarus vandens kiekis 14 gyvenamųjų namų – 11.4 m<sup>3</sup>/d, 3420 m<sup>3</sup>/metus (Sprendžiamas techninio projekto rengimo metu, STR nustatyta tvarka).
- *Nuotekų tinklai:* Vadovaujantis AB „Klaipėdos vanduo“ išduotomis techninėmis sąlygomis, nuotekas numatoma prisijungti prie centralizuotų Klaipėdos miesto nuotekų tinklų numatytą D.Binkausko projektavimo firmos „DOBI“ 2006m. paruoštame techniniame projekte „Paupio gyvenvietės vandentiekio ir nuotekų tinklų statyba, Klaipėdoje“, Klemiškės gatvėje. Preliminarus nuotekų kiekis – 11.4 m<sup>3</sup>/d, 3420 m<sup>3</sup>/metus (Sprendžiamas techninio projekto rengimo metu, STR nustatyta tvarka).
- *Lietaus nuotekų tinklai:* lietaus nuotekas numatoma nuvesti į lietaus nuotekų tinklus, suplanuotus Klaipėdos miesto ir gretimų teritorijų lietaus nuotekų specialiojo planu. Kol bus įgyvendinti specialiojo plano sprendiniai lietaus nuotekos bus nuvedamos į sklype įrengtus infiltracinius šulinius (Sprendžiamas techninio projekto rengimo metu, STR nustatyta tvarka).
- *Šildymas:* numatomas dujomis arba elektra iš dalies kietu kuru (Sprendžiamas techninio projekto rengimo metu, STR nustatyta tvarka).
- *Dujotiekis:* inžinerinių tinklų koridoriuje numatyta vieta dujotiekio tinklams (Sprendžiamas techninio projekto rengimo metu, STR nustatyta tvarka).
- *Elektros tinklai:* Patogioje aptarnauti ir eksploatuoti elektros tinklus ir įrenginius vietoje, išskirta žemės sklypo Nr.01 dalis bei numatyti reikiami servitutai 10/0,4 kV modulinės tranzitinės transformatorinės (MTT) statybai ir eksploatavimui. Išskirtos žemės zonos inžineriniams komunikaciniams koridoriams ir numatyti reikiami servitutai 10 kV elektros kabelių linijų tiesimui (statybai) ir eksploatavimui nuo esamos bendrovei priklausančios 10 kV oro linijos L-300 Vandentiekis iš Danės 110/10 kV TP iki suprojektuotos 10/0,4 kV modulinės tranzitinės transformatorinės. Patogioje aptarnauti ir eksploatuoti elektros tinklus vietoje išskirtos žemės zonos inžineriniams komunikaciniams koridoriams ir nustatyti reikiami servitutai 0,4 kV elektros kabelių linijų tiesimui (statybai) ir eksploatavimui nuo planuojamos

10/0,4 kV modulinės tranzitinės transformatorinės (MTT) į numatytas 0,4 kV skirstomąsias elektros apskaitos spintas. Servitutai nustatyti statomų, esamų bei perkeliamų elektros tinklų ir įrenginių apsaugos zonų ribose (Sprendžiamas techninio projekto rengimo metu, STR nustatyta tvarka).

- *Ryšių tinklai*: inžinerinių tinklų koridoriuje numatyta vieta ryšių tinklams (Sprendžiamas techninio projekto rengimo metu, STR nustatyta tvarka).
- *Melioracija*: vadovaujantis LR Melioracijos įstatymo (Žin., 1993, Nr.71-1326) 5 str. 2. punktu: „Žemės savininkai naujas melioracijos sistemas statyti, melioracijos statinius remontuoti ir rekonstruoti privalo Statybos įstatymo ir kitų teisės aktų nustatyta tvarka.“ sprendžiama STR techninio projekto rengimo metu rekonstruojant esamą melioracijos sistemą ir įrengiant lietaus nuotekų surinkimo sistemą, nepažeidžiant gretimų žemės sklypų savininkų interesų. Techninio projekto rengimo metu paruošti techninę sąmatinę dokumentaciją drenažo sistemų pertvarkymui, kad nebūtų pažeistas vandens režimas gretimų žemės sklypų plotuose. Darbai atliekami užsakovų lėšomis. Detaliojo plano rengimo metu atlikus melioracijos tinklų atkasimo darbus paaiškėjo, kad per planuojamą teritoriją nutiestas ne 150 mm, o 100 mm diametro melioracijos tinklas, todėl nuspręsta melioracijos tinklą perkelti. Tinklo perkėlimas sprendžiama techninio projekto rengimo metu nepabloginant kaimyninių sklypų kokybės. (Sprendžiamas techninio projekto rengimo metu, STR nustatyta tvarka).
- *Gatvių apšvietimas*: planuojamos teritorijos naujoje gatvėje, išskirti žemės ruožai apšvietimo įrangos statybai naudojant požeminių kabelių. Apšvietimo tinklus prijungti prie suprojektuotos C kategorijos gatvės apšvietimo tinklų požeminių kabelinių linijų kai šie bus nutiesti. (Sprendžiamas techninio projekto rengimo metu, STR nustatyta tvarka).

Specialiosios žemės ir miško naudojimo sąlygos (LR Vyriausybės nutarimas 1992 05 12 Nr.343 ir vėlesnės redakcijos)

- |   |                        |
|---|------------------------|
| • Žemės sklype įrengtos valstybei priklausančios melioracijos sistemos bei įrenginiai (21 skyrius) (Techninio projekto rengimo metu panaikinus ir išregistravus iš melioracijos statinių registro sklype esančius melioracijos statinius, naikinama specialioji žemės ir miško naudojimo sąlyga); | - 23120 m <sup>2</sup> |
| • Vandens telkinių apsaugos juostos ir zonos (29 skyrius);  | - 162 m <sup>2</sup>   |
| • Požeminių vandens telkinių (vandenviečių) sanitarinės apsaugos zonos (20 skyrius) (koreguojama detaliuoju planu);   | -23600 m <sup>2</sup>  |
| • Vandentiekio, lietaus ir fekalinės kanalizacijos tinklų ir įrenginių apsaugos zonos (49 skyrius);   | -924.49 m <sup>2</sup> |
| • Transformatorinės apsaugos zona (6 skyrius) (planuojama);   | -919.41 m <sup>2</sup> |
| • Vandentiekio, lietaus ir fekalinės kanalizacijos tinklų ir įrenginių apsaugos zona (49 skyrius) (planuojama);   | - 5 m                  |
| • Elektros linijų apsaugos zonos (6 skyrius) (planuojama);  | -1 m                   |
| • Dujotekijų apsaugos zonos (9 skyrius) (planuojama);   | -2 m                   |
| • Ryšių linijų apsaugos zonos (1 skyrius) (planuojama).   | -2 m                   |

Pastaba: sklypo specialiosios naudojimo sąlygos tikslinamos kadastrinių matavimų metu.

#### Atliekos.

Buitinės ir ūkio atliekos būtų surenkamos į sklype stovinčius konteinerius. Konteineriai surenkami pagal sutartis su buitinių atliekų išvežėjais ir išvežami į buitinių atliekų sąvartyną.

#### Susisiekimas.

Planuojama teritorija yra buvusiam Barškių k., Klaipėdos mieste. Susisiekimo sistema pilnai išvystyta nėra. Į detaliuoju planu planuojamą teritoriją patenkama iš vietinio privažiavimo kelio, kuris vadovaujantis Klaipėdos miesto bendrojo plano sprendiniais bei į teritorijos tarp magistralinio kelio Nr.A13 „Klaipėda - Liepoja“, Klemiškės, Rūko ir Jaunystės gatvių, Klaipėdoje, infrastruktūros plėtros schemos – specialiojo plano, patvirtinto Klaipėdos miesto savivaldybės tarybos 2008 m. vasario 28 d. sprendimu Nr.T2-48 sprendinius, vakarinėje planuojamos teritorijos pusėje esančią gatvę numatoma plėsti iki magistralinės C1 kategorijos gatvės, kurios plotis tarp raudonųjų linijų 40 m. Šios gatvės

plėtrai išskiriami inžinerinės infrastruktūros sklypai Nr.16 ir Nr.17 (tp10, I2). Šiuose sklypuose rezervuojama teritorija pėsčiųjų ir dviračių takams, kurie bus įrengti užsakovo lėšomis. Vadovaujantis STR 2.02.09:2005 „Vienbučiai ir dvibučiai gyvenamieji pastatai“ automobilių parkavimas sprendžiamas sklypų ribose.

#### Servitutai.

##### *Tarnaujantys:*

- Sklypai Nr.15÷17, bei sklypo Nr.01 dalis tarnaus sklypams Nr.01÷17: teise tiesti, naudoti, aptarnauti požemines ir antžemines komunikacijas (kodai – 206, 207, 208) - 3697 m<sup>2</sup>.
- Sklypų Nr.01, Nr.14, Nr.15 dalys tarnaus: teise naudoti, aptarnauti požemines ir antžemines vandentiekio linijų komunikacijas (kodai – 207, 208) – 924.49 m<sup>2</sup>.
- Sklypai Nr.15÷17 tarnaus kelio servitutu (kodas – 201) – 3591 m<sup>2</sup>.

##### *Viešpataujantys:*

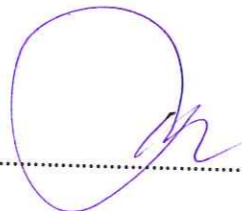
- Sklypai Nr.01÷17 viešpataus sklypuose Nr.15÷17 bei sklypo Nr.01 dalyje: teise tiesti, naudoti, aptarnauti požemines ir antžemines komunikacijas (kodai – 106, 107, 108);

Pastaba: sklypo servitutai tikslinami kadastrinių matavimų metu.

#### Želdiniai.

Planuojamoje teritorijoje saugomų želdinių nėra. Želdinių tvarkymas sklypuose sprendžiamas vadovaujantis LR AM 2007 12 21 įsakymu Nr.D1-694 „Dėl Atskirųjų rekreacinė paskirties želdynų plotų normų ir Priklausomųjų želdynų normų (plotų) nustatymo tvarkos aprašo patvirtinimo“ reikalavimais. Mažiausias želdynų, įskaitant vejas ir gėlynus, plotas ne mažesnis kaip 25 % viso žemės sklypo ploto. Sklypo želdinių sutvarkymo planas (projektas) pateikiamas kartu su pirmu parengtu Techniniu projektu. Rekomenduojama gyvenamojoje teritorijoje želdinius sutelkti prie gatvių, suformuojant vizualinės atskirties bei techninę – apsauginę funkcijas atliekančius želdynus.

Projekto vadovė .....



..... S.Kazlauskienė