



**KLAIPĖDOS MIESTO SAVIVALDYBĖS  
ADMINISTRACIJOS DIREKTORIUS**

**ĮSAKYMAS**

**DĖL ŽEMĖS SKLYPO LIEPŲ G. 80, KLAIPĖDOJE, DETALIOJO PLANO,  
PATVIRTINTO KLAIPĖDOS MIESTO VALDYBOS 2003 M. SAUSIO 16 D. SPRENDIMU  
NR. 6, KOREGAVIMO PATVIRTINIMO**

2017 m. kovo 30 d. Nr. AD1-798

Klaipėda

Vadovaudamasis Lietuvos Respublikos teritorijų planavimo įstatymo 27 straipsnio 4 dalimi, 28 straipsnio 3 dalimi ir atsižvelgdamas į Valstybinės teritorijų planavimo ir statybos inspekcijos prie Aplinkos ministerijos Klaipėdos teritorijų planavimo ir statybos valstybinės priežiūros skyriaus 2017 m. kovo 21 d. Teritorijų planavimo dokumento patikrinimo aktą Nr. TP1-41:

1. T v i r t i n u žemės sklypo Liepų g. 80, Klaipėdoje, detaliojo plano, patvirtinto Klaipėdos miesto valdybos 2003 m. sausio 16 d. sprendimu Nr. 6, koregavimą (pridedami detaliojo plano sprendiniai – teritorijos tvarkymo ir naudojimo režimo brėžinys, aiškinamasis raštas, iš viso 8 lapai).

2. N u s t a t a u, kad:

2.1. detaliojo plano korektūra įsigalioja kitą dieną po jo įregistravimo ir paskelbimo Lietuvos Respublikos teritorijų planavimo dokumentų registre;

2.2. šiuo įsakymu tvirtinamo detaliojo plano sprendiniai keičia žemės sklypo Liepų g. 80, Klaipėdoje, detaliojo plano, patvirtinto Klaipėdos miesto valdybos 2003 m. sausio 16 d. sprendimu Nr. 6, sprendinius toje dalyje, kurią apima šiuo įsakymu tvirtinami detaliojo plano teritorijos tvarkymo ir naudojimo režimo reikalavimai.

3. Į p a r e i g o j u planavimo organizatorių ne vėliau kaip per 5 darbo dienas nuo teritorijų planavimo dokumento patvirtinimo dienos pateikti duomenis dokumentui registruoti Lietuvos Respublikos teritorijų planavimo dokumentų registre.

Šis įsakymas gali būti skundžiamas Lietuvos Respublikos administracinių bylų teisenos įstatymo nustatyta tvarka Klaipėdos apygardos administraciniam teismui per vieną mėnesį nuo paskelbimo dienos.

Savivaldybės administracijos direktorius

Saulius Budinas



Parengė  
Urbanistikos skyriaus vyriausioji specialistė

Lina Požanovskienė, tel. 39 32 27  
2017-03-29





## SPRENDINIŲ KONKRETIZAVIMO STADIJA (DETALIOJO PLANO SPRENDINIAI)

Reikalavimai ir apribojimai planuojamai ūkinei veiklai ir jos įtakai aplinkai bei gretimuose žemės sklypuose vykdomai ūkinei veiklai aprašyti aiškinamojo rašto sprendiniuose ir gale pridedamas įstatymų ir norminių dokumentų sąrašas.

### Teritorijos planavimo tikslai, uždaviniai, naudojimo reglamentai

Pagrindiniai sprendiniai aprašyti teritorijos naudojimo reglamentų lentelėje.

Rengiamu detaliojo plano koregavimu numatoma nekeičiant žemės sklypo dydžio ir ribų, nustatyti (pakeisti) privalomus teritorijos naudojimo reglamentus, koreguoti užstatymo plotą, didinant sklypo užstatymo tankį ir intensyvumą.

Planuojamoje teritorijoje numatyta veikla – komercinės paskirties objektų statyba ir eksploatacija.

Žemės sklypo paskirtis, naudojimo būdas lieka esamas – kitos paskirties, komercinės paskirties objektų teritorijos.

Rengiamu detaliuoju planu koreguojami teritorijos naudojimo reglamentai:

- Planuojamų statyti pastatų aukštis – iki 20 m (max aukštis iki pastato stogo ar statinio konstrukcijos aukščiausio taško), 1-6 aukštų (anksčiau buvo numatytas aukštingumas - 2 aukštai).
- Žemės sklypo užstatymo tankumas – 45 % (anksčiau buvo numatytas užstatymo tankumas – 0.25 %),
- Žemės sklypo užstatymo intensyvumas – 0.90 (anksčiau buvo numatytas užstatymo intensyvumas – 0.30).

Planuojamų pastatų vieta gali kisti techninio projekto metu, pagal užsakovo užduotį, išlaikant visus normuojamus atstumus. Nekeičiant detaliojo plano sprendinių gali būti statomi kiti mažesnio aukščio statiniai ir pastatai, taip pat ir atskiri tūriai.

### Sprendinių įgyvendinimo programa

Planuojamos teritorijos Liepų g.80, Klaipėdoje įsisavinimui planavimo iniciatorius įsipareigoja:

I. Etapas. Teisės aktų nustatyta tvarka pašalinami esami nevertingi želdiniai (medžiai).

II. Etapas. Pagal 2015-11-19 d. pasirašytą Infrastruktūros plėtros sutartį Nr.J9-1792 suprojektuoja ir įrengia Sutartyje aprašytą Infrastruktūrą 1. Įsipareigojimo terminai ir apimtys gali būti keičiami pasirašius galiojančios Infrastruktūros plėtros sutarties pakeitimus, papildomus susitarimus.

III. Etapas. Suprojektuojami ir įrengiami inžineriniai tinklai iki pastatų pridavimo valstybinei komisijai.

IV. Etapas. Pagal 2015-11-19 d. pasirašytą Infrastruktūros plėtros sutartį Nr.J9-1792 suprojektuoja sutartyje nurodytą Infrastruktūrą 2. Įsipareigojimo terminai ir apimtys gali būti keičiami pasirašius galiojančios Infrastruktūros plėtros sutarties pakeitimus, papildomus susitarimus.

### Detaliojo plano sprendiniai aplinkos kokybės ir higieninės būklės požiūriu

Vadovaujantis LR Vyriausybės 1992-05-12 nutarimu Nr.343 „Specialiosios žemės ir miško naudojimo sąlygos“ (Žin., 1992, Nr.22-652) ir jo vėlesnėmis redakcijomis planuojamoje teritorijoje nutiesus inžinerinius tinklus įsigalios specialiosios žemės ir miško naudojimo sąlygos.

- po 2.5 m - vandentiekio, lietaus ir fekalinės kanalizacijos tinklų apsaugos zona (planuojama).

- po 2 m – dujotiekio apsaugos zonos (planuojama).
- po 2 m - ryšių linijų apsaugos zonos (planuojama).
- po 1 m - elektros linijų apsaugos zonos (planuojama).
- 236 m<sup>2</sup> - elektros linijų apsaugos zonos.

**Sanitarinės apsaugos zonos.**

Planuojamas žemės sklypas į esamų ir planuojamų objektų sanitarines apsaugos zonas ir apsaugos zonas nepatenka.

Planuojamas žemės sklypas nepatenka į magistralinio kelio Klaipėda – Liepoja (A13) apsaugos zoną – 70 m.

Vadovaujantis LR SAM 2004-08-19 įsakymu Nr.V-586 patvirtintomis Sanitarinių apsaugos zonų ribų nustatymo ir režimo taisyklių (Žin., 2004, Nr.134-4878) aktualia redakcija, planuojamoje teritorijoje vykdomos ūkinės veiklos rūšims – komercinės paskirties objektų statyba ir eksploatacija – sanitarinės apsaugos zonos nenustatomos.

**Poveikio aplinkai vertinimas.**

Planuojamoje teritorijoje planuojamai veiklai, pagal LR Planuojamos ūkinės veiklos poveikio aplinkai vertinimo įstatymo 2 priedo 10.2 punkto reikalavimus, atliktos Poveikio aplinkai vertinimo atrankos procedūros. UAB „Ekosistema“ parengė Poveikio aplinkai vertinimo atrankos dokumentus. 2015-08-28 d. gauta Aplinkos apsaugos agentūros Taršos prevencijos ir leidimų departamento Klaipėdos skyriaus Atrankos išvada Nr.(15.3)-LV4-9515. Priimta atrankos išvada: pagal atrankos išvadai pateiktą informaciją UAB „L80“ planuojamai veiklai - komercinės paskirties objektų teritorijos išvystymui ir eksploatavimui Liepų g.80, Klaipėdoje - poveikio aplinkai vertinimas neprivalomas.

Aplinkos kokybė ir higieninė būklė, įgyvendinus numatytus sprendinius, atitiks nustatytas normas.

**Strateginis pasekmių aplinkai vertinimas.**

Vadovaujantis LRV 2014-12-23 d. nutarimu Nr.1467 patvirtintu „Planų ir programų Strateginio pasekmių aplinkai vertinimo tvarkos aprašu“ pagal 6 punkto reikalavimus, nėra kriterijų pagal kuriuos reikėtų rengti detaliojo plano Strateginio pasekmių aplinkai vertinimą.

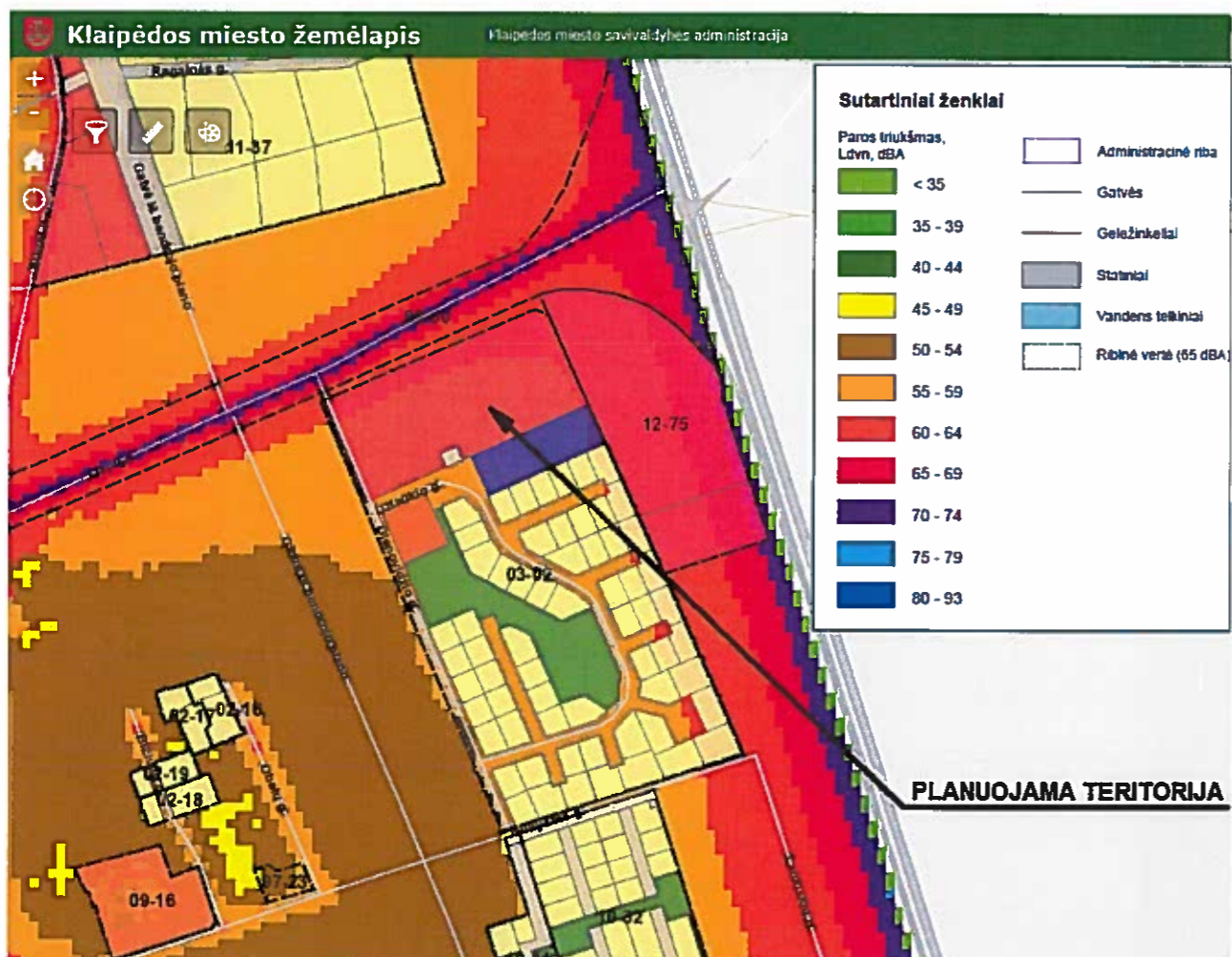
**Triukšmas.**

Komercinės paskirties objektų statybos darbų metu galimas trumpalaikis triukšmo taršos padidėjimas dėl statybinių darbų bei transporto eismo į/iš teritoriją padidėjimo, kadangi statybos darbai bus trumpalaikiai, tai tokie pokyčiai nevertinami.

Komercinės paskirties objektų eksploatacijos metu planuojamoje teritorijoje naudoti stacionarių triukšmo šaltinių, kurie viršytų Lietuvos Respublikos teisės aktuose nustatytas ribines vertes, neplanuojama. Žemės sklypo ribose suplanavus automobilių stovėjimo aikštelę, kaip pagrindinis triukšmo šaltinis numatomas autotransportas, tačiau planuojama, kad papildomo transporto srauto Klaipėdos m. Liepų gatvėje, kuri yra ir taip gana intensyvi, nebus, į komercinės paskirties teritoriją užsuks tie patys Liepų gatve pravažiuojantys automobiliai. Kadangi automobilių judėjimo trajektorija planuojamoje teritorijoje numatoma tarp Liepų gatvės ir planuojamo komercinės paskirties pastato, tai triukšmo lygio pokyčiai artimiausioje suplanuotoje gyvenamojoje ar visuomeninės paskirties aplinkoje neprognozuojami, kadangi planuojamas komercinės paskirties pastatas tarnaus kaip prieštriukšminis ekranas, kuris stabdys tiesioginį triukšmo sklidimą link galimai artimiausios gyvenamosios ir visuomeninės paskirties objektų aplinkos. Kadangi komercinės paskirties objektų teritorijoje triukšmo lygis Lietuvos Respublikos teisės aktais nėra reglamentuojamas, vertinimas atliekamas galimai artimiausioje gyvenamojoje ar visuomeninės paskirties objektų aplinkoje, kur jis vertinamas vadovaujantis Lietuvos Respublikos sveikatos apsaugos ministro 2011-06-13 įsakymu Nr. V-604 „Dėl Lietuvos higienos normos HN 33:2011 „Triukšmo ribiniai dydžiai gyvenamuosiuose ir visuomeninės paskirties pastatuose bei jų aplinkoje“ patvirtinimo“ (Žin., 2011, Nr. 75-3638) nustatytais reikalavimais. Šiame teisės akte nurodoma, jog gyvenamojoje ar visuomeninės paskirties objektų aplinkoje, veikiamoje transporto

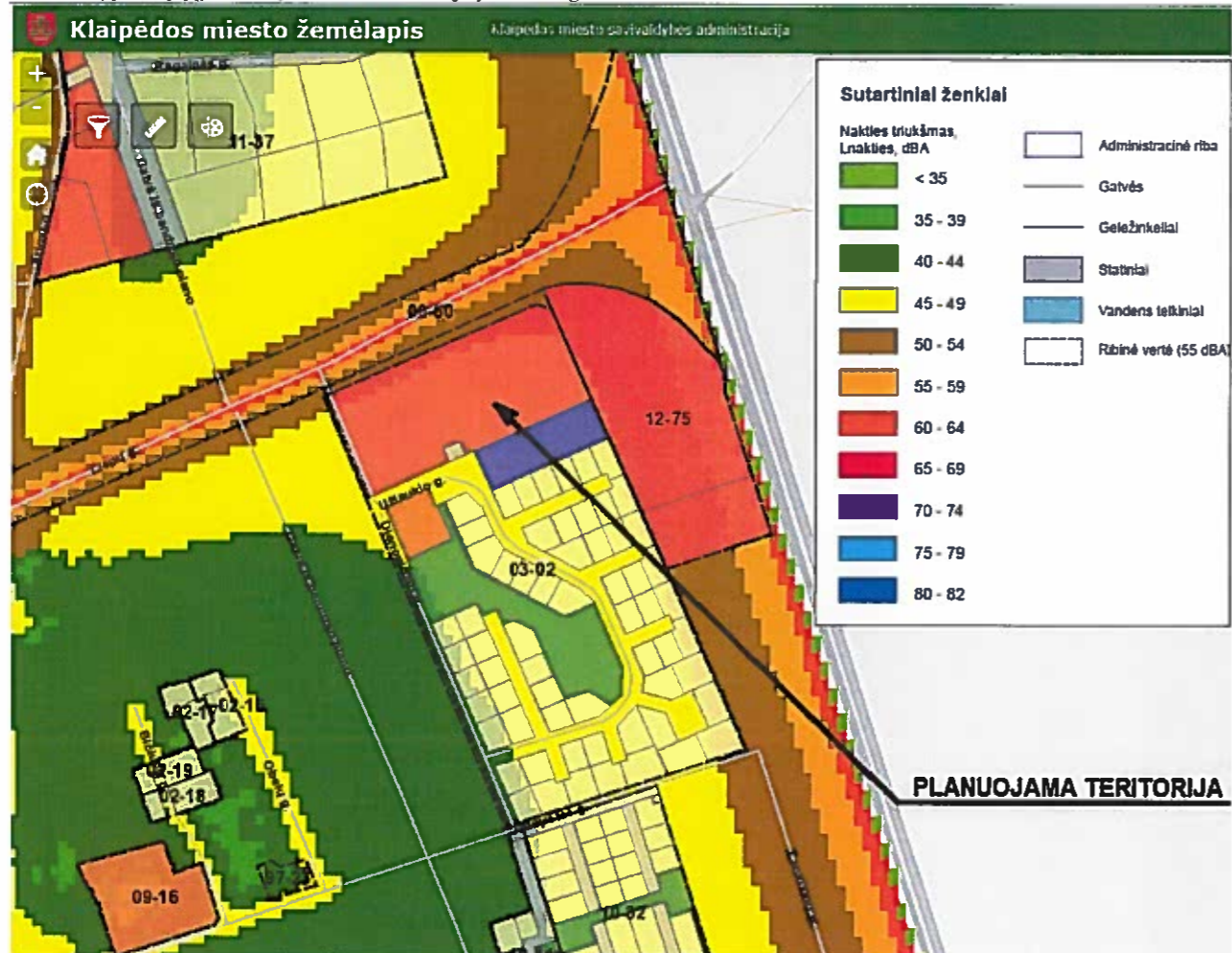
sukeliama triukšmo, ekvivalentinis triukšmo lygis neturi viršyti: dieną (6.00 – 18.00 val.) – 65 dB(A); vakare (18.00 – 22.00 val.) – 60 dB(A); naktį (22.00 – 6.00 val.) – 55 dB(A). Maksimalus triukšmo lygis neturi viršyti: dieną (6.00 – 18.00 val.) – 70 dB(A); vakare (18.00 – 22.00 val.) – 65 dB(A); naktį (22.00 – 6.00 val.) – 60 dB(A). Gyvenamosiose patalpose ekvivalentinis triukšmo lygis neturi viršyti: dieną (6.00 – 18.00 val.) – 45 dB(A); vakare (18.00 – 22.00 val.) – 40 dB(A); naktį (22.00 – 6.00 val.) – 35 dB(A).

Norint įvertinti situaciją triukšmo aspektu naujai planuojamų komercinės paskirties objektų ir artimiausioje jai galimai gyvenamosios ir visuomeninės paskirties aplinkoje, vadovautasi 2012-07-26 Klaipėdos miesto savivaldybės tarybos patvirtintais strateginiais Klaipėdos miesto triukšmo žemėlapiais. Iš pateikiamo triukšmo sklaidos žemėlapių paros laikotarpiui (žiūr. 1 pav.) matyti, jog nagrinėjamoje teritorijoje didžiausias ekvivalentinis triukšmo lygis sklypo ribose ties Liepų gatve svyruoja tarp 60-65 dBA, sklypo gilumoje – 55-60 dBA, artimiausioje už planuojamos teritorijos galimai esančioje gyvenamosios ar visuomeninės paskirties aplinkoje – 55-60 dBA ir neviršija nustatytos ribinės vertės paros laikotarpiu (65 dBA).



1 pav. Ištrauka iš Klaipėdos miesto savivaldybės strateginio kelių transporto triukšmo žemėlapių (Paros triukšmas, Ldvn)

Iš triukšmo sklaidos žemėlapių nakties laikotarpiui (žiūr. 2 pav.) matyti, jog nagrinėjamoje teritorijoje didžiausias ekvivalentinis triukšmo lygis sklypo ribose ties Liepų gatve svyruoja tarp 50-55 dBA, sklypo gilumoje – 45-50 dBA, artimiausioje už planuojamos teritorijos galimai esančioje gyvenamosios ar visuomeninės paskirties aplinkoje – 45-50 dBA ir neviršija nustatytos ribinės vertės nakties laikotarpiu (55 dBA).



2 pav. Ištrauka iš Klaipėdos miesto savivaldybės strateginio kelių transporto triukšmo žemėlapio (Nakties triukšmas, Lnakties)

Kaip minėta, automobilių judėjimo trajektorija planuojamos teritorijos ribose numatoma tarp Liepų gatvės ir planuojamo komercinės paskirties pastato, todėl triukšmo lygio pokyčiai artimiausioje suplanuotoje gyvenamojoje ar visuomeninės paskirties aplinkoje neprognozuojami, kadangi planuojamas komercinės paskirties pastatas tarnaus kaip prieštriukšminis ekranas, kuris stabdys tiesioginį triukšmo sklaidimą link galimai artimiausios gyvenamosios ir visuomeninės paskirties aplinkos.

#### Gretimųjų poveikis UAB „L80“ planuojamai veiklai

Įvertinus ūkinės veiklos pobūdį, gretimų žemės sklypų ir teritorijų paskirtį bei juose esančių statinių išdėstymą, planuojamos teritorijos inžinerinį aprūpinimą, cheminę, fizinę, biologinę taršą, psichogeninę įtaką daroma išvada, kad detaliojo plano gretimybėse vykdoma ir numatyta ūkinė plėtra, neturės neigiamo poveikio planuojamai veiklai.

Esamų taršos šaltinių, turinčių savo SAZ ir galinčių neigiamai įtakoti planuojamą veiklą, nėra.

#### Gaisrinės sauga.

Statiniai statomi vadovaujantis Priešgaisrinės apsaugos ir gelbėjimo departamento prie VRM direktoriaus 2010-12-07 d. įsakymu Nr.1-338 „Gaisriniai saugos pagrindiniai reikalavimai“. Gaisro atveju vanduo imamas iš esamų priešgaisrinių vandens hidrantų, vadovaujantis Gaisrinės saugos normomis teritorijų planavimo dokumentams rengti (Teisės aktų registras, 2014-02-10, Nr.2014-01364).

#### Inžineriniai tinklai

Detalioju planu numatoma inžinerinius tinklus prijungti prie esamų centralizuotų Klaipėdos miesto inžinerinių tinklų. Inžinerinių tinklų tiesimo metu nepabloginti esamų gatvių dangos

kokybės, pabloginus - atstatyti. Susisiekimo ir inžinerinių tinklų koridorių ribos sutampa su servitutų galiojimo ribomis.

- *Vandentiekio tinklai:* detaliuoju planu numatoma prisijungti prie esamų centralizuotų vandentiekio tinklų. Prisijungimas sprendžiamas techninio projekto rengimo metu, STR numatyta tvarka, gavus technines prisijungimo sąlygas.
- *Nuotekų tinklai:* detaliuoju planu numatoma prisijungti prie esamų centralizuotų buitinių nuotekų tinklų. Prisijungimas sprendžiamas techninio projekto rengimo metu, STR nustatyta tvarka, gavus technines prisijungimo sąlygas.
- *Lietaus nuotekų tinklai:* detaliuoju planu numatoma prisijungti prie esamų centralizuotų lietaus nuotekų tinklų. Prisijungimas sprendžiamas techninio projekto rengimo metu, STR nustatyta tvarka, gavus technines prisijungimo sąlygas.
- *Šildymas:* numatomas dujomis, elektra. Šildymo būdas sprendžiamas techninio projekto rengimo metu, STR nustatyta tvarka, gavus technines prisijungimo sąlygas.
- *Elektros tinklai:* pagal 2003-01-16 sprendimu Nr.6 patvirtinto Teritorijos prie aukštesniosios Žemės ūkio mokyklos ir Liepų g. tėsinio detaliojo plano sprendinius suformuotas žemės sklype Nr.67 skirtas 10/0.4 kV transformatorinei statyti ir eksploatuoti bei išskirta žemės zona, nustatyti reikiami servitutai 10kV elektros kabelių linijos tiesimui (statybai) ir eksploatavimui nuo esamos bendrovei priklausančios 10 kV kabelinės linijos „TR 309-MT643“ iki numatytos 10/ 0.4 kV modulinės tranzitinės transformatorinės. Patogiuose aptarnauti ir eksploatuoti elektros tinklus vietose išskirtos žemės zonos inžineriniams komunikaciniams koridoriams ir numatyti reikiami servitutai 0.4 kV elektros kabelių linijos tiesimui (statybai) ir eksploatavimui nuo naujai numatytos 10/ 0.4 kV modulinės transformatorinės 0.4 kV skirstyklos į numatytą 0.4 kV skirstomąją kabelių spintą, komercinį apskaitos spintą. Servitutai nustatomi statomų elektros tinklų ir įrenginių apsaugos zonų ribose. (sprendžiama techninio projekto rengimo metu, STR nustatyta tvarka, gavus technines sąlygas).
- *Dujotiekis:* detaliuoju planu numatoma prisijungti prie artimiausių esamų dujotiekio tinklų Liepų g. Prisijungimas sprendžiamas techninio projekto rengimo metu, STR nustatyta tvarka, gavus technines prisijungimo sąlygas.
- *Ryšių tinklai:* detaliuoju planu numatoma prisijungti prie artimiausių esamų ryšių tinklų. Prisijungimas sprendžiamas techninio projekto rengimo metu, STR nustatyta tvarka, gavus technines prisijungimo sąlygas.
- *Apšvietimas:* techninio projekto rengimo metu numatyti Dienovidžio gatvės apšvietimą. Prisijungimas sprendžiamas techninio projekto rengimo metu, STR nustatyta tvarka, gavus technines prisijungimo sąlygas.

Specialiosios žemės ir miško naudojimo sąlygos (LR vyriausybės nutarimas 1992 05 12 Nr.343 ir vėlesnės redakcijos)

- Ryšių linijų apsaugos zonos (1 skyrius) (planuojama) -po 2 m
- Dujotiekių apsaugos zonos (9 skyrius) (planuojama) -po 2 m
- Elektros linijų apsaugos zonos (6 skyrius) (planuojama) - po 1 m
- Elektros linijų apsaugos zonos (6 skyrius) - 236 m<sup>2</sup>
- Vandentiekio, lietaus ir fekalinės kanalizacijos tinklų apsaugos zona (49 skyrius) -po 2.5m (planuojama)

Atliekos.

Atliekos būtų surenkamos į sklype stovinčius konteinerius. Atliekų konteinerių stovėjimo vieta sprendžiama techninio projekto rengimo metu.

Susisiekimas.

Planuojamos teritorijos susisiekimo sistema yra suplanuota 2003-01-16 sprendimu Nr.6 patvirtintu Teritorijos prie aukštesniosios Žemės ūkio mokyklos ir Liepų g. tėsinio detaliojo planu, nekeičiama, perkeliama į rengiamo detaliojo plano sprendinius. Susisiekimo sistemos sprendiniai neprieštarauja 2007-04-05 sprendimu Nr.T2-110 patvirtinto Klaipėdos miesto bendrojo plano

sprendiniams. Planuojamos teritorijos susisiekimo sistema įgyvendinama pagal 2015-11-19 d. pasirašytą Infrastruktūros plėtros sutartį Nr.J9-1792.

Pagal galiojančio detaliojo plano sprendinius pateikimas į sklypą ir gretimas teritorijas yra iš B1 kat. Liepų g., kurios RL-70 m. (4 eismo juostos, danga – asfaltas) suplanuotos nuovažos per žemės sklype įregistruotą laikiną kelio servitutą (18,5 m pločio Dienovidžio), kol bus nutiesta Klaipėdos miesto bendrajame planu suplanuota C kategorijos gatvė.

Įrengus perspektyvinę C kategorijos gatvę ir Užlaukio g. atkarpą, įvažiavimas į sklypą numatomas šiomis gatvėmis, tada žemės sklype Liepų g.80 numatytas laikinas kelio servitutas nustoja galioti, teisės aktų nustatyta tvarka turi būti išregistruotas, o įrengta nuovaža paliekama naudotis žemės sklypo Liepų g. 80 savininkams (naudotojams).

Automobilių parkavimas sprendžiamas sklypo ribose vadovaujantis STR 2.06.04:2014 „Gatvės ir vietinės reikšmės keliai. Bendrieji reikalavimai“ automobilių stovėjimo aikštelėje.

Preliminarus automobilių stovėjimo vietų skaičius nustatytas sutinkamai STR 2.06.04:2014 „Gatvės ir vietinės reikšmės keliai. Bendrieji reikalavimai“ 30 lentele, kuris planuojamam komercinės paskirties objektui yra apie 350 automobilių stovėjimo vietų. Tikslus automobilių stovėjimo vietų skaičius sprendžiamas techninio projekto metu, patvirtinus projektuojamo pastato (-ų) rodiklius. Automobilių stovėjimo vietų skaičius ir vietos tikslinamos techninio projekto rengimo metu, nekoreguojant detaliojo plano sprendinių.

#### Servitutai

Tarnaujantys:

Kelio servitutas – teisė važiuoti transporto priemonėmis (tarnaujantis) (kodas – 203) – 664 m<sup>2</sup>.

Apskrities viršininko įsakymas, 2008-05-08, Nr.4-3088-(1.3)).

Servitutas – teisė aptarnauti požemines, antžemines komunikacijas (tarnaujantis) (kodas – 207) – 2404 m<sup>2</sup>. Apskrities viršininko įsakymas, 2008-05-08, Nr.4-3088-(1.3)).

Servitutas – teisė tiesti požemines, antžemines komunikacijas (tarnaujantis) (kodas – 206) ) – 2404 m<sup>2</sup>. Apskrities viršininko įsakymas, 2008-05-08, Nr.4-3088-(1.3)).

Kelio servitutas – teisė važiuoti transporto priemonėmis (tarnaujantis) (kodas – 203) ) – 2404 m<sup>2</sup>.

Apskrities viršininko įsakymas, 2008-05-08, Nr.4-3088-(1.3)).

#### Želdiniai

2016 m. UAB „Megaplantas“ žemės sklype Liepų g.80, Klaipėdoje (pridedamas bylos sudėtyje).

Pagal vertinimo duomenis želdyne vyrauja 12 rūšių medžių ir krūmų (įtraukinat menkaverčius ir savaiminius)- slyva kaukazinė, tuopa, uosis paprastasis, trešnė, klevas paprastasis, blindė, gluosnis trapusis, ieva paprastoji, obelis miškinė, gudobelė vienapiestė, liepa mažalapė, kriaušė miškinė, kurie nėra vertingi šioje teritorijoje. Didžioji dalis medžių išdžiūvę, džiūstantys, pažeisti puvinio, nustelbti kitų medžių, silpnai išsivystę, pažeisti kamienai, keletas jaugę į tvorą, lajose išdžiūvę daugiau kaip 50 % skeletinių šakų.

2015 m. rengtoje toponotraukoje pažymėtas vaismedžių sodas yra teisės aktų nustatyta tvarka pašalintas kaip baigęs derėjimo periodą, todėl taksacija neatlikta.

Rekomenduojama šioje teritorijoje, teisės aktų nustatyta tvarka, pašalinti nudžiūvusius, nepatenkinamos ir blogos būklės medžius ir krūmus, taip pat ir geros būklės – menkaverčius ir savaiminius krūmus, nes neturi estetinės vertės.

Vadovaujantis LR AM 2007 12 21 įsakymu Nr.D1-694 „Dėl atskirųjų rekreacinės paskirties želdynų plotų normų ir priklausomųjų želdynų normų (plotų) nustatymo tvarkos aprašo patvirtinimo“ mažiausias želdynų, įskaitant vejas ir gėlynus, plotas ne mažesnis kaip 15 % viso planuojamo ploto.

#### **Veiklą planuojamoje teritorijoje, jos tvarkymą ir eksploatavimą reglamentuoja:**

- LR Aplinkos apsaugos įstatymas.
- Teritorijų planavimo normos, LR AM 2014-01-02 įsakymas Nr.D1-7;
- Gaisrinės saugos normų teritorijų planavimo dokumentams rengti, LR AM ir PAGD prie VRM direktoriaus 2013-12-31 įsakymu Nr.D1-995/1-312;

- Teritorijų planavimo sąlygų išdavimo tvarkos aprašas, LR AM 2013-12-31 įsakymas Nr.D1-999.
- Žemės naudojimo būdų turinio aprašas, LR ŽŪM/ LR AM 2013-12-14 Nr.3D-830/D1-920.
- LR Teritorijų planavimo įstatymas, Žin., 2013-07-16, Nr.76-3824.
- Teritorijų planavimo normos, LR AM 2014-01-02 įsakymas Nr.D1-7.
- Visuomenės informavimo, konsultavimo ir dalyvavimo priimant sprendinius dėl teritorijų planavimo nuostatai, LR Vyriausybės 2013-12-18 nutarimo Nr.1267.
- Kompleksinio teritorijų planavimo dokumentų rengimo taisyklės, LR AM 2014-01-02 įsakymu Nr.D1-8.
- LR Žemės įstatymas.
- LR Atliekų tvarkymo įstatymas.
- LR Vyriausybės 1992 05 12 nutarimas Nr. 343 „Specialiosios žemės ir miško naudojimo sąlygos“ (aktuali redakcija);
- LR SAM 2004-08-19 įsakymu Nr.V-586 „Dėl sanitarinių apsaugos zonų ribų nustatymo ir režimo taisyklių patvirtinimo“ (aktuali redakcija).
- STR 2.06.04:2014 „Gatvės ir vietinės reikšmės keliai. Bendrieji reikalavimai“.
- STR 2.02.02:2004 „Visuomeninės paskirties pastatai“.
- LR AM 2007-12-21 d. įsakymu Nr.D1-694 „Dėl atskirųjų rekreacinės paskirties želdynų plotų normų ir priklausomųjų želdynų normų (plotų) nustatymo tvarkos aprašo patvirtinimo“
- LR Planuojamos ūkinės veiklos poveikio aplinkai vertinimo įstatymas (Žin., 2005, Nr.84-3105).
- LRV 2014-12-23 d. nutarimu Nr.1467 patvirtintas „Planų ir programų Strateginio pasekmių aplinkai vertinimo tvarkos aprašas“.

\*Nustojus galioti nurodytiems dokumentams, automatiškai galioja juos keičiantys.

Projekto vadovė .....  ..... A. Taurosevičienė