



KLAIPĖDOS MIESTO SAVIVALDYBĖS ADMINISTRACIJOS DIREKTORIUS

ĮSAKYMAS DĖL DETALIOJO PLANO KOREKTŪROS PATVIRTINIMO

Nr.
Klaipėda

Vadovaudamasis Lietuvos Respublikos teritorijų planavimo įstatymo 27 straipsnio 4 dalimi, 28 straipsnio 3 dalimi, atsižvelgdamas į Valstybinės teritorijų planavimo ir statybos inspekcijos prie Aplinkos ministerijos 2021 m. rugpjūčio 20 d. Teritorijų planavimo dokumento patikrinimo aktą Nr. REG189613:

1. T v i r t i n u teritorijos tarp Minijos g., Statybininkų pr. ir Rambyno g. detaliojo plano, patvirtinto Klaipėdos miesto savivaldybės valdybos 2002 m. gruodžio 5 d. sprendimu Nr. 632, korektūrą suplanuotos teritorijos dalyje – žemės sklypui Deimės g. 10 (pridedamas koregavimo brėžinys ir aiškinamasis raštas).

2. N u s t a t a u, kad:

2.1. šiuo įsakymu tvirtinamos detaliojo plano korektūros sprendiniai keičia Klaipėdos miesto savivaldybės valdybos 2002 m. gruodžio 5 d. sprendimu Nr. 632 „Dėl teritorijos tarp Minijos g., Statybininkų pr. ir Rambyno g. detaliojo plano patvirtinimo“ patvirtinto detaliojo plano sprendinius toje dalyje, kurią apima šiuo įsakymu tvirtinami detaliojo plano korektūros sprendiniai;

2.2. detaliojo plano korektūra įsigalioja kitą dieną po jos įregistravimo ir paskelbimo Lietuvos Respublikos teritorijų planavimo dokumentų registre.

3. Į p a r e i g o j u Urbanistikos ir architektūros skyrių ne vėliau kaip per 5 darbo dienas nuo teritorijų planavimo dokumento patvirtinimo dienos pateikti duomenis dokumentui registruoti Lietuvos Respublikos teritorijų planavimo dokumentų registre.

Šis įsakymas gali būti skundžiamas Lietuvos administracinių ginčų komisijos Klaipėdos apygardos skyriui (H. Manto g. 37, 92236 Klaipėda) arba Regionų apygardos administraciniam teismui, skundą (prašymą) paduodant bet kuriuose šio teismo rūmuose, per vieną mėnesį nuo šio įsakymo paskelbimo arba įteikimo suinteresuotai šaliai dienos.

Savivaldybės administracijos direktorius

Gintaras Neniškis

Teritorijos tarp Minijos g., Statybininkų pr. ir Rambyno g. detaliojo plano, patvirtinto Klaipėdos miesto savivaldybės valdybos 2002 m. gruodžio 5 d. sprendimu Nr. 632 „Dėl teritorijos tarp Minijos g., Statybininkų pr. ir Rambyno g. detaliojo plano patvirtinimo“, korektūra suplanuotos teritorijos dalyje – žemės sklypui Deimės g. 10

1. BENDRIEJI DUOMENYS

Planuojamos teritorijos adresas: Deimės g. 10, Klaipėda.

Detaliojo plano organizatorius – Klaipėdos miesto savivaldybės administracijos direktorius.

Rengimo pagrindas – Klaipėdos miesto savivaldybės administracijos direktoriaus įsakymas 2020-09-10 Nr. AD2- 2139 „Dėl pritarimo vietovės lygmens teritorijų planavimo dokumento koregavimo iniciatyvai“.

Detaliojo plano tikslas – nekeičiant žemės sklypo pagrindinės žemės naudojimo paskirties ir nepažeidžiant įstatymų ir kitų teisės aktų reikalavimų, aukštesnio lygmens kompleksinio ar specialiojo teritorijų planavimo dokumentų sprendinių, koreguoti (pakeisti) teritorijos naudojimo reglamentus, nustatyti papildomus teritorijos naudojimo reglamentus (jei jie nenustatyti).

Teritorijai taikomi galiojantys teritorijų planavimo dokumentai:

1. bendrieji planai:

1) Klaipėdos miesto bendrasis planas, T00028124 (000212000708), 2007-04-05.

2. specialiojo teritorijų planavimo dokumentai:

1) Klaipėdos miesto aukštybinių pastatų išdėstymo schema-specialusis planas, T00028132 (000212000716), 2007-06-28

2) Klaipėdos miesto vandens tiekimo ir ūkio nuotekų šalinimo specialusis planas, T00028216 (000212000575), 2005-03-31

3) Klaipėdos miesto dviračių infrastruktūros plėtros specialusis planas, T00077194, 2015-10-20

4) Klaipėdos miesto ir gretimų teritorijų lietaus nuotekų tinklų specialusis planas, T00029215 (000212000840), 2009-01-29

5) Energijos rūšies parinkimo ir naudojimo šildymui Klaipėdos mieste specialusis planas ir reglamentas, T00027912 (000212000345), 2001-11-08;

6) Klaipėdos miesto mažosios architektūros, aplinkotvarkos įrangos išdėstymo bei aplinkos estetinio formavimo, miestietiškojo kraštovaizdžio tvarkymo specialusis planas,

T00077710, 2016-01-07

Projekto rengėjas – UAB „Green Energy Studio“, adresas Rimkų g. 31-2, Klaipėda, Tel. 861521741, el. p. uabges@gmail.com

Projekto iniciatorius – R.M.

2. PLANUOJAMOS TERITORIJOS GRETIMYBĖS

Planuojama teritorija yra Klaipėdos miesto pietinėje dalyje, gyvenamųjų, vienbučių, dvibučių, dvibučių blokuotų, bei daugiabučių teritorijoje. Planuojamai teritorijai 2002-12-05 Klaipėdos miesto savivaldybės valdybos sprendimu Nr. 632 parengtas „Dėl teritorijos tarp Minijos g, Statybininkų pr. Ir Rambyno g. detaliojo plano dokumentas. Detaliuoju planu suplanuotos erdvės bei įvairios paskirties žemės sklypai su numatoma išvystyti infrastruktūra. Detaliuoju planu Deimės g. 10 žemės sklypui nustatyti naudojimo reglamentai – žemės sklypo paskirtis – kita, naudojimo pobūdis – mažaaukščių gyvenamųjų namų statybos. Žemės sklypui taikomas specialiųjų žemės naudojimo sąlygų – nėra. Žemės sklypas valdomas asmeninės nuosavybės teise.

Planuojama teritorija iš šiaurės ribojasi su gyvenamosios paskirties žemės sklypu adresu: Deimės g. 8, iš vakarų pusės su Minijos g. (tarp Minijos gatvės ir planuojamos teritorijos numatyta želdinių juosta iš šiuo metu augančių brandžių medžių). Iš pietų žemės sklypas ribojasi su kitos paskirties žemės sklypu adresu: Deimės g. 12, ir iš rytu su Deimės g.

Sklype augančių brandžių medžių, kurie priskiriami saugotiniams vadovaujantis kriterijais, pagal kuriuos medžiai ir krūmai, augantys ne miškų ūkio paskirties žemėje, priskiriami saugotiniams, patvirtintais Lietuvos Respublikos Vyriausybės 2008 m. kovo 12 d. nutarimu Nr. 206 (Lietuvos Respublikos Vyriausybės 2018 m. gegužės 30 d. nutarimo Nr. 521 redakcija) nėra.

Gretimose teritorijoje bei kaimyniniuose sklypuose esantis užstatymas pavaizduotas esamos būklės brėžinyje. Susiformavęs užstatymas pakankamai tankus, sklypuose vyrauja dvibučiai arba masyvūs vienbučiai gyvenamieji statiniai, gretimuose teritorijose parengti detalieji planai kurie numatė blokuotus vienbučius bei dvibučius pastatus. Inžinerinė infrastruktūra kaimyninėse teritorijose taip pat išvystyta probleminių situacijų nėra.

Pagal parengtą pirminį detalų planą, numatytos apsauginių želdinių juostos, apsaugai nuo Minijos g. triukšmo bei oro taršos. Šiuo detalioju planu apsaugos priemonės nuo triukšmo ir oro taršos nemažinamos, o statinio projekto rengimo metu numatyti papildomas prieštriukšmines priemones, pridedamas išpareigojimas dėl inžinerinės infrastruktūros bei apsaugos priemonių įrengimo.

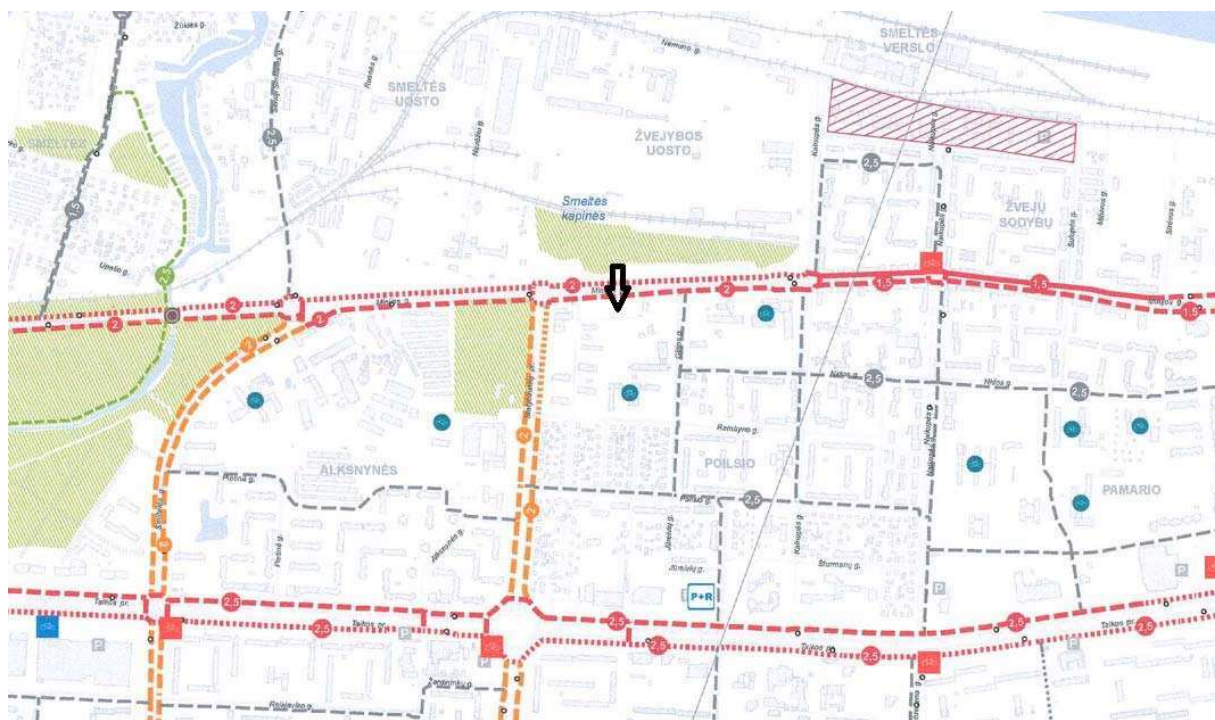
ŽEMĖS SKLYPO PLANO SPRENDINIAI

Planuojamas žemės sklypui rengiamu detalioju planu numatomi tikslai - nekeičiant žemės sklypo pagrindinės žemės naudojimo paskirties ir nepažeidžiant įstatymų ir kitų teisės aktų reikalavimų, aukštesnio lygmens kompleksinio ar specialiojo teritorijų planavimo dokumentų sprendinių, koreguoti (pakeisti) teritorijos naudojimo reglamentus, nustatyti papildomus teritorijos naudojimo reglamentus (jei jie nenustatyti). Pirminiu patvirtintu detalioju planu nustatytas užstatymo tankumas 0,3 nekeičiamas (lieka 30 %), nustatytas užstatymo intensyvumas 0,4 keičiamas (buvo 0.9). Statinių aukštis nustatytas 10,5 m nekeičiamas (išlaikant normuojamos atstumus nuo sklypo ribų pagal STR 2.02.09:2005 "Vienbučiai gyvenamieji pastatai" patvirtinimo galiojančia redakcija). Taip pat keičiamas užstatymo tipas nustatytas – sodybinio užstatymo keičiamas į Vienbutis blokuotas užstatymas. Kiti teritorijos tvarkymo ir naudojimo režimo reikalavimai nekeičiami.

Patvirtintu detalioju planu „Teritorijos tarp Minijos g., Statybininkų pr. ir Rambyno g. detaliojo plano, patvirtinto Klaipėdos miesto savivaldybės valdybos 2002 m. gruodžio 5 d. sprendimu Nr. 632 „Dėl teritorijos tarp Minijos g., Statybininkų pr. ir Rambyno g.“ suformuotam kvartalui išspręstos susisiekimo bei inžinerinės infrastruktūros komunikacijos, suformuotas gatvių tinklas, įrengtos gatvės bei pakloti visi reikalingi statinio eksploatacijai inžineriniai tinklai. Šiuo detalioju planu susisiekimo komunikacijos bei inžinerinė infrastruktūra neplanuojama. Detaliojo plano sprendiniai keičiami tik sklypo ribose.

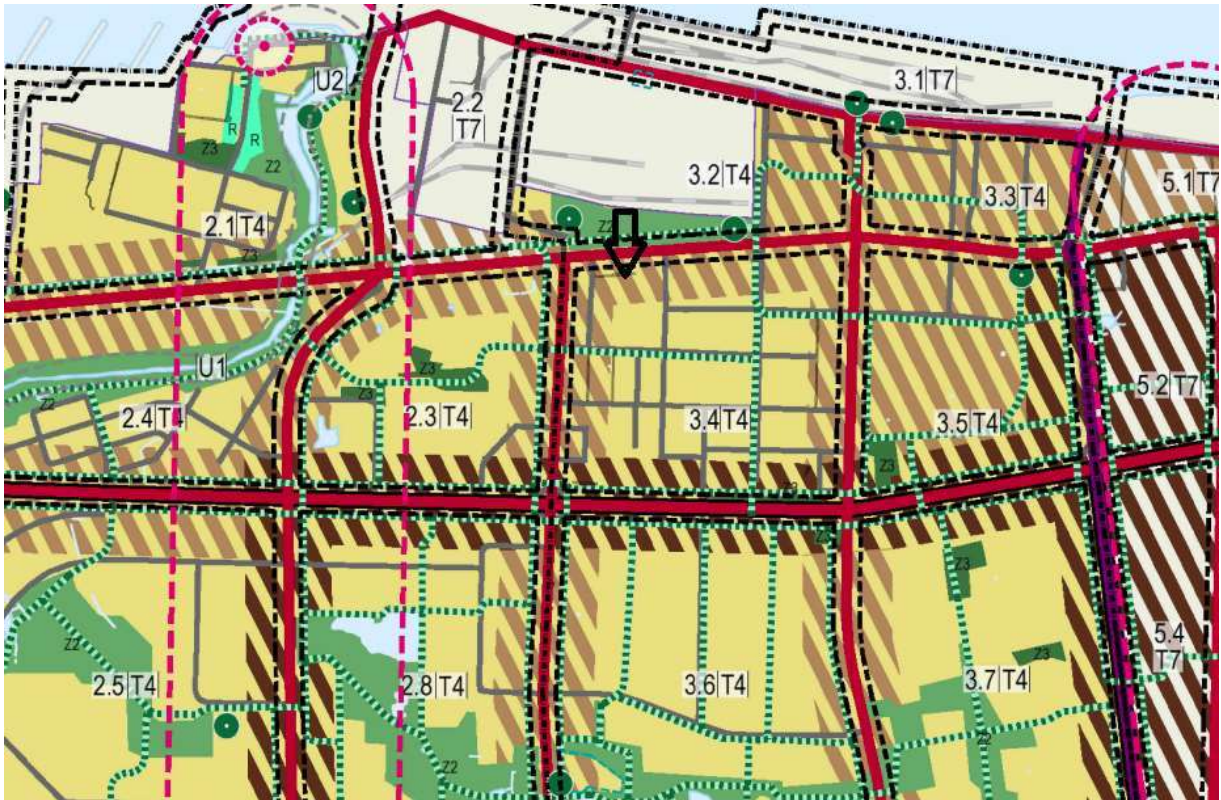
Pagal patvirtinto minėto parengto detaliojo plano sprendinius suformuotas gatvių tinklas bei nustatytos gatvių raudonosios linijos. (Žr. priedą prie pateikiamų dokumentų).

Pagal Klaipėdos miesto savivaldybės tarybos 2015-09-24 sprendimu Nr. T2-247 patvirtintą Klaipėdos miesto dviračių infrastruktūros plėtros specialųjį planą, dviračių takai nenumatyti. Detaliojo plano sprendiniai neprieštarauja specialiojo plano sprendiniams. (žr ištrauką **Nr. 1**)



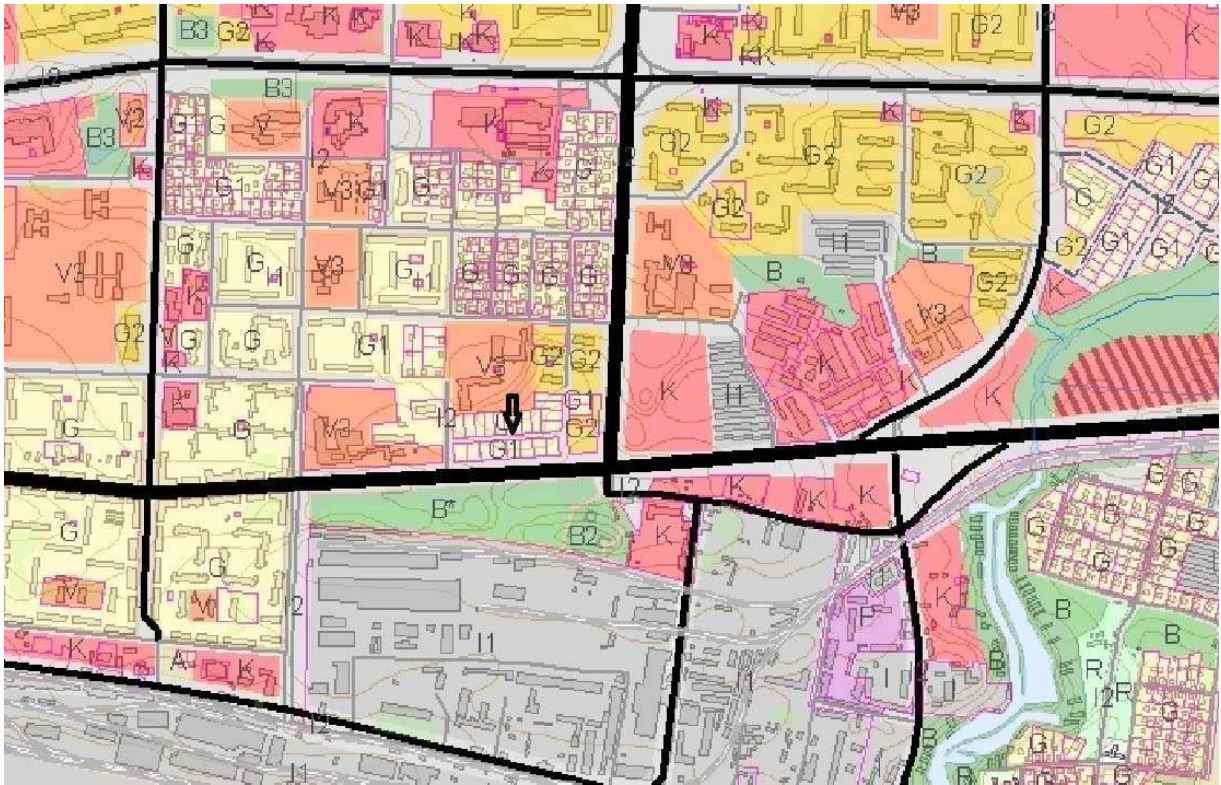
Ištrauka iš Klaipėdos miesto savivaldybės tarybos 2015-09-24 sprendimu Nr. T2-247 patvirtinto Klaipėdos miesto dviračių infrastruktūros plėtros specialiojo plano Nr. 1

Pagal Klaipėdos miesto savivaldybės administracijos direktoriaus 2015-12-03 įsakymu Nr. AD1-3561 patvirtintą Klaipėdos miesto mažosios architektūros, aplinkotvarkos įrangos išdėstymo bei aplinkos estetiško formavimo, miestiškojo kraštovaizdžio tvarkymo specialųjį planą, patenka į indeksu pažymėtą teritoriją 3.4/T4, Intensyviai urbanizuojama (vidutinio intensyvumo vyraujančio miesto užstatymo zona). (žr. ištrauką Nr. 2). Minimali priklausomųjų želdynų norma (plotas) 25 % nuo viso žemės sklypo ploto.



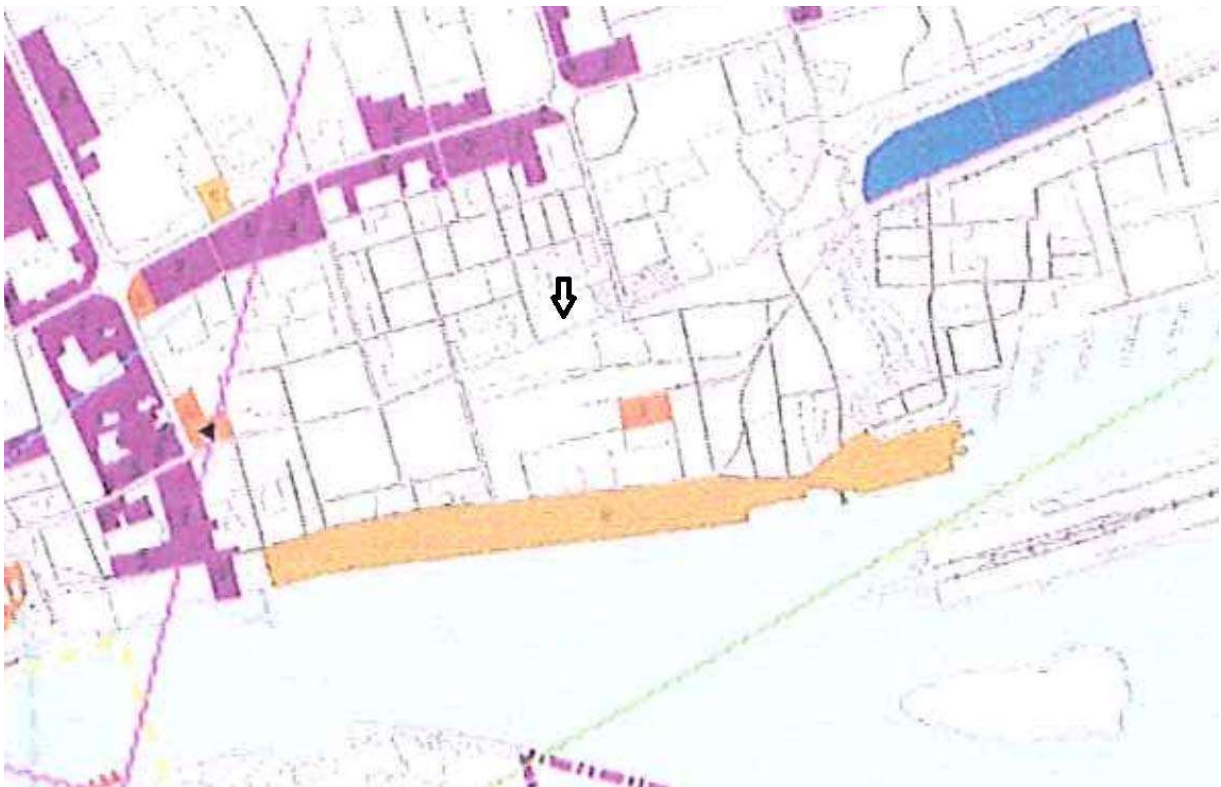
Ištrauka iš Klaipėdos miesto mažosios architektūros, aplinkotvarkos įrangos išdėstymo bei aplinkos estetiško formavimo, miestiškojo kraštovaizdžio tvarkymo specialiojo plano Nr. 2

Remiantis šiuo metu galiojančio Klaipėdos miesto savivaldybės bendrojo plano sprendiniais, planuojama teritorija patenka į gyvenamąją teritoriją (žr. ištrauką Nr. 3).



Ištrauka iš Klaipėdos miesto savivaldybės bendrojo plano Nr. 3

Pagal Klaipėdos miesto aukštybinių pastatų išdėstymo schema-specialųjį planą, T00028132 (000212000716), 2007-06-28 aukštybinių pastatų nenumatyta. Planuojamoje teritorijoje nenumatomi aukštybiniai pastatai. (žr. ištrauką Nr. 4).



Ištrauka iš Klaipėdos miesto aukštybinių pastatų išdėstymo schemas-specialiojo plano (ištrauka Nr. 4).

Klaipėdos miesto vandens tiekimo ir ūkio nuotekų šalinimo specialusis planas, T00028216 (000212000575), 2005-03-31 bei Klaipėdos miesto ir gretimų teritorijų lietaus nuotekų tinklų specialusis planas, T00029215 (000212000840), 2009-01-29; Klaipėdos miesto ir gretimų teritorijų lietaus nuotekų tinklų specialusis planas, T00029215 (000212000840), 2009-01-29 neanalizuojami, kadangi planuojama teritorija pajungta prie Klaipėdos miesto centralizuotų vandentiekio ir buitinių nuotekų tinklų, bei lietaus nuotekų tinklų.

Pagal Energijos rūšies parinkimo ir naudojimo šildymui Klaipėdos mieste specialųjį planą ir reglamentą, T00027912 (000212000345), 2001-11-08 patenka į centralizuoto tiekimo zoną, žemės sklype galimas centralizuotas miesto šildymas. Žemės sklype taikytinas miesto centrinis šildymas. (žr. ištrauką **Nr. 5**).



Ištrauka iš Energijos rūšies parinkimo ir naudojimo šildymui Klaipėdos mieste specialiojo plano (žr. ištrauką **Nr. 5**).

Planuojamoje teritorijoje numatomos automobilių stovėjimo vietos, pagrįstos skaičiavimais, vadovaujantis Statybos techniniu reglamentu STR 2.06.04:2014 „Gatvės ir vietinės reikšmės keliai“.) automobilių stovėjimo vietų išdėstymą planuoti sklypo ribose, išlaikant normuojamus atstumus nuo gretimybių, patogiai organizuojant pėsčiųjų judėjimą sklype bei gretimybėse Gyvenamosios paskirties (vieno buto) pastatai – pastatui kurio naudingasis plotas iki 140 m² - 2 vietos. Šiuo detaliuokju planu numatomos 8 automobilių stovėjimo vietos. Automobiliai statomi sklypo ribose. Automobilių stovėjimo vietų skaičius bei jų vieta tikslinami statinio projekto rengimo metu. Įvažiavimų į žemės sklypą vietos tikslinamos statinio projekto rengimo metu. Sklypo šiaurinėje dalyje praplečiamas užstajimas. Šiaurinėje sklypo pusėje esantis sklypas Deimės g. 8 Klaipėda prie kurio numatomos parkavimo vietos nuosavybės teise valdomas to paties kaip ir Deimės g 10 Klaipėda savininko (pridedamas sutikimas).

Aplinkos tvarkymo darbai atliekami vadovautis Atskirųjų rekreacinės paskirties želdynų plotų normų ir priklausomųjų želdynų normų (plotų) nustatymo tvarkos aprašu, patvirtintu Lietuvos Respublikos aplinkos ministro 2007 m. gruodžio 21 d. įsakymu Nr.D1-694 „Dėl atskirųjų rekreacinės paskirties želdynų plotų normų ir priklausomųjų želdynų normų (plotų) nustatymo tvarkos aprašo patvirtinimo“. Žemės sklypui būtina numatyti priklausomųjų želdynų. Minimali priklausomųjų želdynų norma (plotas) 25 % nuo viso žemės sklypo ploto.

Mišrių komunalinių atliekų ir antrinių žaliavų surinkimo konteinerių aikštelės vieta parinkta vadovaujantis Klaipėdos miesto savivaldybės tarybos 2013 m. gruodžio 18 d. sprendimu Nr. T2-334 patvirtintų Klaipėdos miesto savivaldybės komunalinių atliekų tvarkymo taisyklių 33 punktu. Vadovaujantis Klaipėdos miesto savivaldybės 2013–2020 m. atliekų tvarkymo planu, patvirtintu Klaipėdos miesto savivaldybės tarybos 2013 m. gegužės 30 d. sprendimu Nr. T2- 130, įrengiant naujas kolektyvinių konteinerių aikšteles prioritetą teikiamas požeminėms ir pusiau požeminėms atliekų

konteinerių aikštelėms.

Užstatymo reglamentai nustatyti vadovaujantis Lietuvos Respublikos Aplinkos ministro 2014-01-02 įsakymu Nr. D1-7 patvirtintų Teritorijų planavimo normų nustatytais reikalavimais.

Teritorijos naudojimo reglamentai:

- žemės sklypo naudojimo paskirtis – Kita;
- žemės naudojimo tipas - Gyvenamosios teritorijos.
- Naudojimopobūdis – vienbučių ir dvibučių gyvenamųjų pastatų teritorijos.
- Sklypo plotas – 0,0892 ha.

Žemės sklypui taikomos specialiosios žemės naudojimo sąlygos:

1. Viešųjų ryšių tinklų elektroninių ryšių infrastruktūros apsaugos zonos (III - skyrius vienuolikasis skirsnis) 0.0022 ha;

Sprendinių įgyvendinimo programa neruošiama, nes teritorijų planavimo dokumento sprendiniais žemės sklypas neperplanuojamas, papildomos specialios sąlygos ar servitutai kaimyniniuose žemės sklypuose nenustatomi. Inžinerinę ir (ar) socialinę infrastruktūrą papildomai neįrenginama.

Inžineriniai tinklai. Visi inžineriniai tinklai t.y. Vandentiekio, buitinių nuotėkų tinklai, lietaus nuotekų tinklai prijungiami prie centralizuotų Klaipėdos miesto inžinerinių tinklų. Pagal gautą sutikimą iš S.K. Sutikimai saugomi pas projektuotoją (esant poreikiui AB „Klaipėdos vanduo“ derintojams pareikalavus galima juos atsiusti el. paštu).

Inžineriniams tinklams taikomos specialiosios žemes ir miško naudojimo sąlygos, nustatytos apsaugos zonos.

Servitutai. Žemės sklypui servitutai neprojektuojami, netaikomi.

Higieniniai reikalavimai.

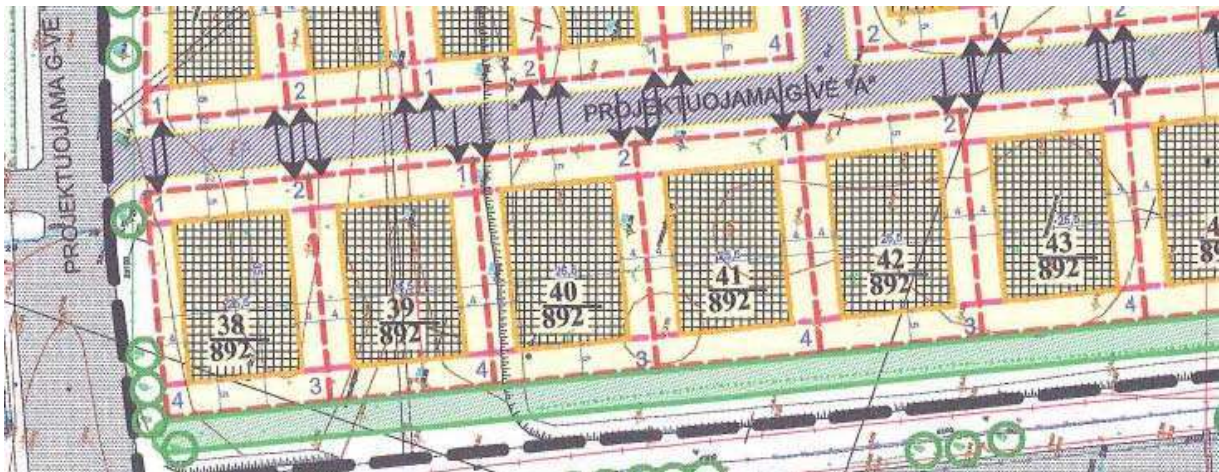
Planuojama teritorija yra miesto centrinėje dalyje prie intensyvios Minijos gatvės, tačiau nuo planuojamos teritorijos ir minėtos gatvės yra želdinių juosta kuri apsaugos būsimus statinius nuo triukšmo. Deimės g yra mažo intensyvumo galimas triukšmo taršos lygis labai minimalus. Atliekant statinio projektavimo darbus visuose žemės sklype įvertinti triukšmo lygį sklindantį nuo gatvių, jo atitiktį Lietuvos higienos normos HN 33:2011 „Triukšmo ribiniai dydžiai gyvenamuosiuose ir visuomeninės paskirties pastatuose bei jų aplinkoje“ reikalavimams dėl galimo triukšmo gyvenamojoje aplinkoje. Esant poreikiui įrengti efektyvias prieštriukšmines priemones triukšmui suvaldyti.

Gyvenamojoje paskirties teritorijoje pastatai turi būti projektuojami remiantis visuomenės sveikatos saugos teisės aktų reikalavimais (Visuomenės sveikatos priežiūros įstatymu).

Planuojamoje teritorijoje nurodytos esamos specialiosios žemės naudojimo sąlygos bei kitos sąlygos remiantis (Lietuvos Respublikos Vyriausybės 1992 m. gegužės 12 d. nutarimas Nr. 343 „Dėl specialiųjų žemės ir miško naudojimo sąlygų patvirtinimu“, Kompleksinio teritorijų planavimo dokumentų rengimo taisyklių, patvirtinimu.

Sanitarinės apsaugos zonos planuojamai teritorijai nenustatytos

Pagal Klaipėdos miesto triukšmo žemėlapi sklype Deimės g. 4, sklype fiksuojamas vidutinis paros triukšmo lygis tarp 60-64dBA (oranžinė zona) ir 65-69 dBA (dalis raudona). Sklypo detaliuoju planu patvirtintu Klaipėdos miesto tarybos sprendimu Nr. 632, 2002-12-05 numatyta triukšmą slopinanti apsauginė želdinių juosta mažinanti triukšmo lygį iki 3 dBA. Patvirtinto detaliojo plano sprendiniai dėl apsauginių želdinių juosto lieka galioti ir nekeičiami. Numatomos galimos papildomos apsauginės priemonės.



Ištrauka iš patvirtinto Detaliojo plano.

Pagal HN 33:2011 „Triukšmo ribiniai dydžiai gyvenamuosiuose ir visuomeninės paskirties pastatuose bei jų aplinkoje“ yra leidžiamas Ldienos 65dBA ribinis triukšmo lygis. Remiantis triukšmo žemėlapiais triukšmo ribiniai dydžiai skirtingais paros laikotarpiais maksimaliai viršijantis triukšmas yra 4 dBA. Parenkamas triukšmo atitvaras galintis slopinti triukšmo lygį nemažiau 4 dB.



Pagal HN 33:2011 „Triukšmo ribiniai dydžiai gyvenamuosiuose ir visuomeninės paskirties pastatuose bei jų aplinkoje“ yra leidžiamas Lnakties 55 dBA ribinis triukšmo lygis. todėl atitvaras parenkamas atitinkamai galintis slopinti triukšmo iki lygį nemažiau 4 dB nuo maksimalių 59 Dba.

Triukšmo žemėlapis pateiktas L nakties metu: fiksuojamas triukšmo lygis yra nuo 55-59 dBA



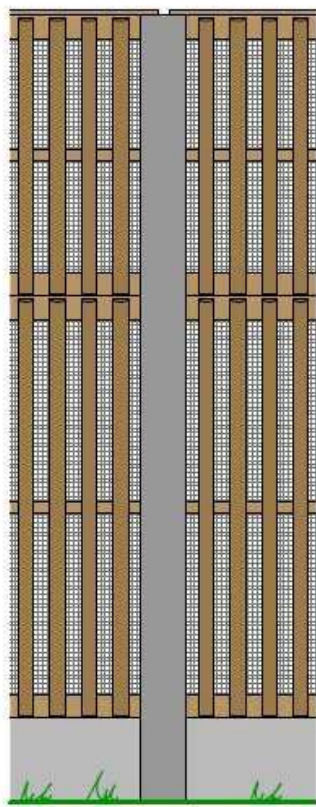
2 lentelė. Didžiausi leidžiami triukšmo ribiniai dydžiai, naudojami triukšmo strateginio kartografavimo rezultatams įvertinti.

Eil. Nr.	Objekto pavadinimas	L _{dvn} , dBA	L _{dienos} , dBA	L _{vakaro} , dBA	L _{nakties} , dBA
1	2	3	4	5	6
1	Gyvenamųjų pastatų (namų) ir visuomeninės paskirties pastatų (išskyrus maitinimo ir kultūros paskirties pastatus) aplinkoje, veikiamoje transporto sukeliama triukšmo	65	65	60	55

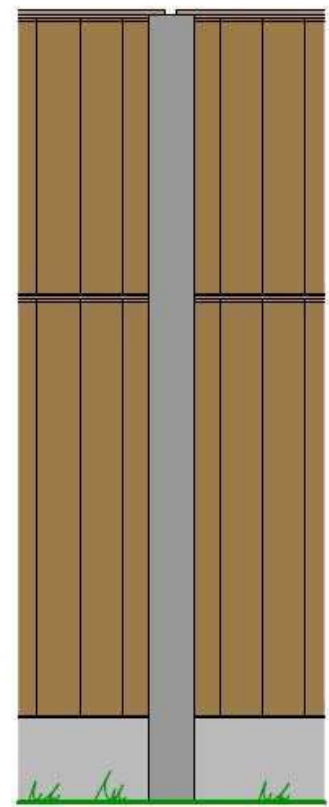
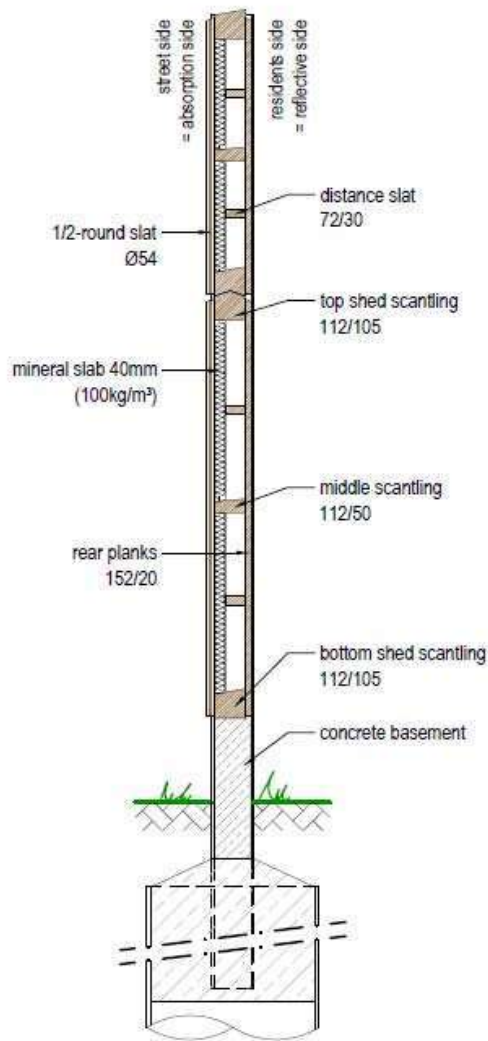
Atsižvelgiant į situaciją, jog detalusis planas ruoštas 2002m. triukšmo dydžių situacija yra pasikeitusi – lygegriaičiai detaliuoju planu numatoma sienutei yra iškilęs daugiaaukštis gyv. namas. Jis jau yra triukšmo barjeras. Todėl vadovaujantis LAK direkcijos įsakymu Nr. V(E)-18 „Dėl Lietuvos automobilių kelių direkcijos prie Susisiekimo ministerijos nuostatų patvirtinimo“ – „Triukšmo užtvarų parinkimo, modeliavimo, projektavimo ir įrengimo taisyklėmis projektuojama medinė triukšmą slopinanti sienutė. Kohlauer Ligna-1 Sumažina nuo 10 dBA. Sienutės pjūvis ir specifikacijos pridedama.

Įrengus minėta akustinę sienutę pagal pateiktus pjūvius kurios aukštis 2 metrai, plotis 0,132 m triukšmo dydžiai gyvenamoje aplinkoje atitiks Lietuvos higienos normos HN 33:2011 „Triukšmo ribiniai dydžiai gyvenamuosiuose ir visuomeninės paskirties pastatuose bei jų aplinkoje“, patvirtintos Lietuvos Respublikos sveikatos apsaugos ministro 2011 m. birželio 13 d. įsakymu Nr. V-604 „Dėl Lietuvos higienos normos HN 33:2011 „Triukšmo ribiniai dydžiai gyvenamuosiuose ir visuomeninės paskirties pastatuose bei jų aplinkoje“ patvirtinimo“, nustatytus triukšmo ribinius dydžius. Pastato rangovas gali siūlyti kitokią triukšmą slopinančią sistemą, tačiau statybos užbaigimo metu turi pateikti sertifikatus įrodančius sienelės efektyvumą, kuri triukšmą lygi sumažins 4 dBA.

Sienutės pjūvis ir specifikacijos:

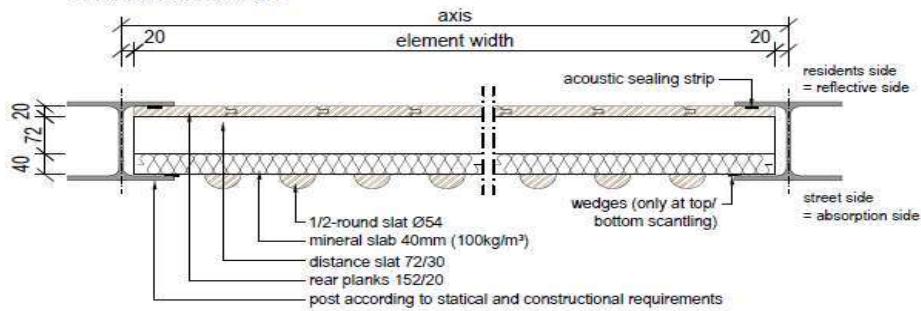


VIEW STREET SIDE



VIEW RESIDENTS SIDE

HORIZONTAL SECTION



KOHLHAUER LIGNA[®]-1 one-side absorbing wooden element

17.07.12 / GOM / M. 1:25, 1:10

R. Kohlhauer GmbH • QUALITY OF LIFE
 Draisstraße 2 • D-76571 Gaggenau
 tel: 0049 (0) 72 25/97 57-0
 fax: 0049 (0) 72 25/97 57-26
 web: www.kohlhauer.com



Oro užterštumas planuojamoje teritorijoje

Vadovaujantis aplinkos apsaugos agentūros 2019 parengtais oro taršos žemėlapiais vidutinė metinė anglies monoksido (CO) koncentracija Klaipėdoje 2019 m. ties planuojama teritorija 0,23 mg/m³ - 0,24 mg/m³ norma 10 mg/m³. Pagal žemėlapi vidutinė metinė kietųjų dalelių (KD₁₀) koncentracija Klaipėdoje 2019 m. ties planuojama teritorija yra 24-26 qg/m³, ribinė vertė 40 qg/m³. Pagal žemėlapi vidutinė metinė azoto dioksido (NO₂) koncentracija Klaipėdoje 2019 m. ties planuojama teritorija yra 16-20 qg/m³, ribinė vertė 40 qg/m³. Pagal žemėlapi vidutinė metinė lakiųjų organinių junginių (LOJ) koncentracija Klaipėdoje 2019 m. ties planuojama teritorija yra 0,032-0,034 qg/m³. Pagal visus pateiktus oro taršos žemėlapius ties planuojama teritorija oro tarša neviršija ribinių taršų ir atitinka Lietuvos Respublikos aplinkos ministro ir Lietuvos Respublikos sveikatos apsaugos ministro 2001 m. gruodžio 11 d. įsakymo Nr. 591/640 „Dėl Aplinkos oro užterštumo normų nustatymo“ normas.

Gaisrinė sauga.

Projektuojant statinius bus vadovujamasi „Gaisrinės saugos normomis teritorijų planavimo dokumentams rengti“ punktais: 3.3 gaisro plitimo į gretimus statinius ribojimas; ir 3.4. teritorijų, atsižvelgiant į esamų priešgaisrinių gelbėjimo pajėgų padalinių dislokaciją, išdėstymas. Įvažiavimai į teritoriją bei prie planuojamų pastatų bus ne mažesni nei 3,5 m. Esamas, veikiantis priešgaisrinis hidrantas (esantis prie sklypo ribos žr. schemą) nutolęs nuo planuojamo tolimiausio sklypo užstatymo kampo iki 200). Artimiausia gaisrinės stoties vieta nutolusi iki 3 km. Planuojamo pastato atsparumas ugniai grupė parenkama statinio projekto metu. Projektuojant statinius bus vadovujamasi „Gaisrinės saugos pagrindiniais reikalavimais“ XIII. p. minimaliais priešgaisriniais atstumais tarp pastatų.

Pastato atsparumo ugniai laipsnis	Atstumas (m) iki gretimų pastatų, kurių atsparumo ugniai laipsnis		
	I	II	III
I	6	8	10
II	8	8	10
III	10	10	15



Priešgaisrinių hidrantų išsidėstymo schema

4. TRANSPORTO ORGANIZAVIMO DALIS

Įvažiavimas į planuojamą sklypą numatomas iš Deimės g. Deimės gatvės kategorija D. Raudonųjų linijų plotis 11 metrų. Gatvės plotis 5 m. Gatvės raudonųjų linijų plotis yra pakankamas pilnai infrastruktūrai funkcionuoti. Į Deimės g. galimas patekimas tiek iš Priegliaus g. tiek iš Gilijos g. Papildomi pėsčiųjų ir dviračių takai nenumatomi, numatytas patekimas į planuojamą žemės sklypą nepablogins gretimų sklypų naudojimo sąlygų. Statinio projekto rengimo metu tikslinami patekimai į sklypą numatant vieną įvažiavimą kuris gali atsirasti ir per vidurį sklypo nuo Deimės g., kadangi pagal įvažiavimus iš Deimės g. į privačius žemės sklypus numatyti nesilaikant pirminio detaliojo plano sprendinių.

Susisiekimo sistemos organizavimo schema Nr. 7.



Susisiekimo sistemos organizavimo schema Nr. 7.

Sprendinių poveikio vertinimas

Status quo – esminės įtakos neturi, keičiami užstatymo rodikliai nenumatant daugiaaukščių gyvenamųjų namų.

I. POVEIKIS TERITORIJOS VYSTYMO DARNAI IR (AR) PLANUOJAMAI VEIKLOS SRIČIAI

Įgyvendinus sprendinius, planuojama teritorija socialiniu, ekonominiu, kraštovaizdžio estetiniu požiūriu nesikeis. Prognozuojamas poveikio efektas yra teigiamas ir ilgalaikis.

II. POVEIKIS EKONOMINEI APLINKAI

Gamtinių išteklių fondui ir jo racionaliam naudojimui neigiamos įtakos nebus, kadangi naudingų gamtinių išteklių šioje teritorijoje nėra.

III. POVEIKIS SOCIALINEI APLINKAI

Sprendinių įgyvendinimas gyventojų užimtumui įtakos neturės. Sprendinių įgyvendinimas teigiamai įtakos žmones ir jų sveikatą.

– POVEIKIS GAMTINEI APLINKAI IR KRAŠTOVAIZDŽIUI

Sprendinių įgyvendinimas saugomoms gamtos vertybėms neigiamos įtakos neturės, nes planuojamoje teritorijoje gamtos vertybių nėra. Sprendinių įgyvendinimas kraštovaizdžio estetinei

kokybei turės teigiamos, vietoj apleistu žemėnaudų bus suprojektuoti šiuolaikiški statiniai.

3. TERITORIJŲ PLANAVIMO DOKUMENTŲ SPRENDINIŲ POVEIKIO VERTINIMO LENTELE

Detaliojo planavimo iniciatorius – R.M.

Detalaus plano rengėjas – UAB „Green Energy Studio“ Rimkų g. 31-2, Klaipėda. Tel. 861521741. uabges@gmail.com.

Teritorijų planavimo dokumento pavadinimas – Teritorijos tarp Minijos g., Statybininkų pr. ir Rambyno g. detaliojo plano, patvirtinto Klaipėdos miesto savivaldybės valdybos 2002 m. gruodžio 5 d. sprendimu Nr. 632 „Dėl teritorijos tarp Minijos g., Statybininkų pr. ir Rambyno g. detaliojo plano patvirtinimo“, korektūra suplanuotos teritorijos dalyje – žemės sklypui Deimės g. 10

Ryšys su patvirtintais ilgalaikiais ar vidutinės trukmės strateginio planavimo dokumentais

Remiantis šiuo metu galiojančio Klaipėdos miesto savivaldybės bendrojo plano sprendiniais, planuojama teritorija patenka į gyvenamąją teritoriją.

Ryšys su patvirtintais ilgalaikiais ar vidutinės trukmės strateginio planavimo.

BENDRŲJŲ PLANŲ:

1. reg. Remiantis šiuo metu galiojančio Klaipėdos miesto savivaldybės bendrojo plano sprendiniais, planuojama teritorija patenka į gyvenamąją teritoriją.

2. SPECIALIŲJŲ PLANŲ :

1) Klaipėdos miesto aukštybinių pastatų išdėstymo schema-specialusis planas, T00028132 (000212000716), 2007-06-28

2) Klaipėdos miesto vandens tiekimo ir ūkio nuotekų šalinimo specialusis planas, T00028216 (000212000575), 2005-03-31

3) Klaipėdos miesto dviračių infrastruktūros plėtros specialusis planas, T00077194, 2015-10-20

4) Klaipėdos miesto ir gretimų teritorijų lietaus nuotekų tinklų specialusis planas, T00029215 (000212000840), 2009-01-29

5) Energijos rūšies parinkimo ir naudojimo šildymui Klaipėdos mieste specialusis planas, reglamentas, T00027912 (000212000345), 2001-11-08;

6) Klaipėdos miesto mažosios architektūros, aplinkotvarkos įrangos išdėstymo bei aplinkos estetinio formavimo, miestietiškojo kraštovaizdžio tvarkymo specialusis planas.

DETALIŲJŲ PLANŲ: - Šiuo metu galiojantis detalusis planas.

Status quo – esminės įtakos neturi, kiečiami užstatymo rodikliai nenumatant daugiaaukščių gyvenamųjų namų.

Detaliojo planavimo tikslas – nekeičiant žemės sklypo pagrindinės žemės naudojimo paskirties ir nepažeidžiant įstatymų ir kitų teisės aktų reikalavimų, aukštesnio lygmens kompleksinio ar specialiojo teritorijų planavimo dokumentų sprendinių, koreguoti (pakeisti) teritorijos naudojimo reglamentus, nustatyti papildomus teritorijos naudojimo reglamentus (jei jie nenustatyti).

Įgyvendinus sprendinius, planuojama teritorija pagerėtų socialiniu, ekonominiu, kraštovaizdžio estetiniu požiūriu.

Vertinimo aspektai	Teigiamas (ilgalaikis) poveikis	(trumpalaikis, Neigiamas (ilgalaikis) poveikis)
9 Sprendinio poveikis:		
teritorijos vystymo darnai ir (ar) planuojamai veiklos sričiai	ilgalaikis	
ekonominei aplinkai	ilgalaikis	
socialinei aplinkai	ilgalaikis	
gamtinei aplinkai ir kraštovaizdžiui	ilgalaikis	
10 Siūlomos alternatyvos poveikis:		
teritorijos vystymo darnai ir (ar) planuojamai veiklos sričiai	nesiūloma	
ekonominei aplinkai	nesiūloma	
socialinei aplinkai	nesiūloma	
gamtinei aplinkai ir kraštovaizdžiui	nesiūloma	

Detalusis planas parengtas pagrindu naudojant UAB „Geoplanai“ parengtą topografinę nuotrauką.

Detalusis planas atitinka statybos normas ir taisykles, ekologinius, higieninius ir priešgaisrinius reikalavimus.

Teritorijų planavimo vadovas:
(Atestato Nr. TPV 0056)

V. Martinkus

DETALŪS METADUOMENYS

Dokumento sudarytojas (-ai)	Klaipėdos miesto savivaldybė 188710823, Liepų g. 11, LT-91502, Klaipėda
Dokumento pavadinimas (antraštė)	DĖL DETALIOJO PLANO KOREKTŪROS PATVIRTINIMO
Dokumento registracijos data ir numeris	2021-09-06 Nr. AD1-1034
Dokumento gavimo data ir dokumento gavimo registracijos numeris	–
Dokumento specifikacijos identifikavimo žymuo	ADOC-V1.0
Parašo paskirtis	Pasirašymas
Parašą sukūrusio asmens vardas, pavardė ir pareigos	Gintaras Neniškis, Savivaldybės administracijos direktorius, SAVIVALDYBĖS ADMINISTRACIJOS DIREKTORIUS
Sertifikatas išduotas	GINTARAS NENIŠKIS, Klaipėdos miesto savivaldybės administracija LT
Parašo sukūrimo data ir laikas	2021-09-06 10:15:29 (GMT+03:00)
Parašo formatas	XAdES-EPES
Laiko žymoje nurodytas laikas	–
Informacija apie sertifikavimo paslaugų teikėją	ADIC CA-B, Asmens dokumentu israsymo centras prie LR VRM LT
Sertifikato galiojimo laikas	2019-05-24 11:19:56 – 2022-05-23 11:19:56
Informacija apie būdus, naudotus metaduomenų vientisumui užtikrinti	"Registravimas" paskirties metaduomenų vientisumas užtikrintas naudojant "RCSC IssuingCA, VI Registru centras - i.k. 124110246 LT" išduotą sertifikatą "Dokumentų valdymo sistema Avilys, Klaipėdos miesto savivaldybės administracija, į.k.188710823 LT", sertifikatas galioja nuo 2018-12-27 13:29:47 iki 2021-12-26 13:29:47
Pagrindinio dokumento priedų skaičius	2
Pagrindinio dokumento priedamų dokumentų skaičius	–
Priedamo dokumento sudarytojas (-ai)	–
Priedamo dokumento pavadinimas (antraštė)	–
Priedamo dokumento registracijos data ir numeris	–
Programinės įrangos, kuria naudojantis sudarytas elektroninis dokumentas, pavadinimas	Dokumentų valdymo sistema Avilys, versija 3.5.34.1
Informacija apie elektroninio dokumento ir elektroninio (-ių) parašo (-ų) tikrinimą (tikrinimo data)	Atitinka specifikacijos keliamus reikalavimus. Visi dokumente esantys elektroniniai parašai galioja (2021-09-06 15:09:49)
Paieškos nuoroda	–
Papildomi metaduomenys	Nuorašą suformavo 2021-09-06 15:09:49 Dokumentų valdymo sistema Avilys