



KLAIPĖDOS MIESTO SAVIVALDYBĖS ADMINISTRACIJOS DIREKTORIUS

ĮSAKYMAS DĖL DETALIOJO PLANO KOREKTŪROS PATVIRTINIMO

Nr.
Klaipėda

Vadovaudamasis Lietuvos Respublikos teritorijų planavimo įstatymo 27 straipsnio 4 dalimi, 28 straipsnio 3 dalimi, atsižvelgdamas į Valstybinės teritorijų planavimo ir statybos inspekcijos prie Aplinkos ministerijos 2021 m. gegužės 14 d. Teritorijų planavimo dokumento patikrinimo aktą Nr. REG178598:

1. T v i r t i n u gyvenamųjų teritorijų tarp Taikos pr., Tilžės g., Rumpiškės g., Sausio 15-osios g., kitų detalai suplanuotų teritorijų Ryšininkų g. ir Paryžiaus Komunos g. detaliojo plano, patvirtinto Klaipėdos miesto savivaldybės administracijos direktoriaus 2015 m. spalio 22 d. įsakymu Nr. AD1-3109 „Dėl gyvenamųjų teritorijų tarp Taikos pr., Tilžės g., Rumpiškės g., Sausio 15-osios g., kitų detalai suplanuotų teritorijų Ryšininkų g. ir Paryžiaus Komunos g. detaliojo plano patvirtinimo“, korektūrą suplanuotos teritorijos dalyje – žemės sklype Taikos pr. 29A (pridedamas koregavimo brėžinys ir aiškinamasis raštas).

2. N u s t a t a u, kad:

2.1. šiuo įsakymu tvirtinamos detaliojo plano korektūros sprendiniai keičia Klaipėdos miesto savivaldybės administracijos direktoriaus 2015 m. spalio 22 d. įsakymu Nr. AD1-3109 „Dėl gyvenamųjų teritorijų tarp Taikos pr., Tilžės g., Rumpiškės g., Sausio 15-osios g., kitų detalai suplanuotų teritorijų Ryšininkų g. ir Paryžiaus Komunos g. detaliojo plano patvirtinimo“ patvirtinto detaliojo plano sprendinius toje dalyje, kurią apima šiuo įsakymu tvirtinami detaliojo plano korektūros sprendiniai;

2.2. detaliojo plano korektūra įsigalioja kitą dieną po jos įregistravimo ir paskelbimo Lietuvos Respublikos teritorijų planavimo dokumentų registre.

3. Į p a r e i g o j u Urbanistikos ir architektūros skyrių ne vėliau kaip per 5 darbo dienas nuo teritorijų planavimo dokumento patvirtinimo dienos pateikti duomenis dokumentui registruoti Lietuvos Respublikos teritorijų planavimo dokumentų registre.

Šis įsakymas gali būti skundžiamas Lietuvos administracinių ginčų komisijos Klaipėdos apygardos skyriui (H. Manto g. 37, 92236 Klaipėda) arba Regionų apygardos administraciniam teismui, skundą (prašymą) paduodant bet kuriuose šio teismo rūmuose, per vieną mėnesį nuo šio įsakymo paskelbimo arba įteikimo suinteresuotai šaliai dienos.

Savivaldybės administracijos direktorius

Gintaras Neniškis

20...m.....d. įsakymu Nr.
**GYVENAMŲJŲ TERITORIJŲ TARP TAIKOS PR., TILŽĖS G., RUMPIŠKĖS G., SAUSIO
15-OSIOS G., KITŲ DETALIAI SUPLANUOTŲ TERITORIJŲ RYŠININKŲ G. IR
PARYŽIAUS KOMUNOS G. DETALIOJO PLANO, PATVIRTINTO KLAIPĖDOS
MIESTO SAVIVALDYBĖS ADMINISTRACIJOS DIREKTORIAUS 2015 M. SPALIO 22D.
ĮSAKYMU NR. AD1-3109, KOREKTŪRAI SUPLANUOTOS TERITORIJOS DALYJE -
ŽEMĖS SKLYPE TAIKOS PR. 29A**

AIŠKINAMASIS RAŠTAS

**SPRENDINIŲ KONKRETIZAVIMO STADIJA
(DETALIOJO PLANO SPRENDINIAI)**

Reikalavimai ir apribojimai planuojamai ūkinei veiklai ir jos įtakai aplinkai bei gretimuose žemės sklypuose vykdomai ūkinei veiklai aprašyti aiškinamojo rašto sprendiniuose ir gale pridedamas įstatymų ir norminių dokumentų sąrašas.

1. Teritorijos planavimo tikslai, uždaviniai, naudojimo reglamentai:

Pagrindiniai sprendiniai aprašyti teritorijos naudojimo reglamentų lentelėje.

Rengiamas anksčiau parengto detaliojo plano koregavimas, kurio tikslai: nekeičiant pagrindinės žemės naudojimo paskirties ir naudojimo būdo, nepažeidžiant įstatymų ir kitų teisės aktų reikalavimų, aukštesnio lygmens kompleksinio ar specialiojo teritorijų planavimo dokumentų sprendinių, nustatyti teritorijos naudojimo reglamentą.

Planavimo uždavinys – nustatyti teritorijos naudojimo reglamentus.

Sklypas Nr. 1 - plotas 6416 m². Žemės naudojimo paskirtis - kita. Sklypo naudojimo būdas – visuomeninės paskirties teritorijos. Numatomas sklypo užstatymo tankumas – 26%, užstatymo intensyvumas - 0.52. Statinių aukštis - ne daugiau kaip 9.5 m nuo žemės paviršiaus, vidutinės žemės sklypo altitudės.

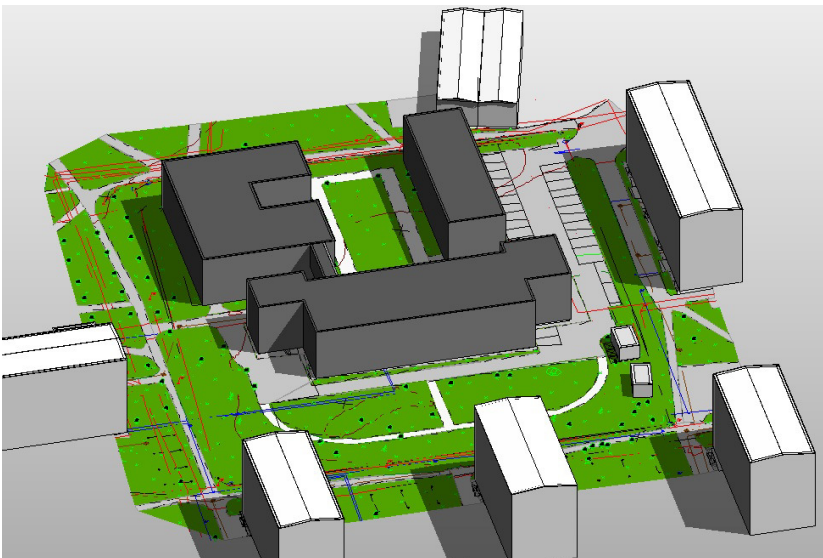
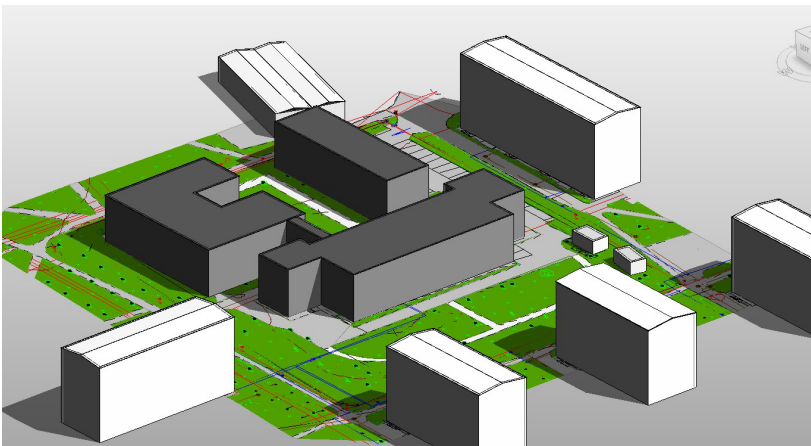
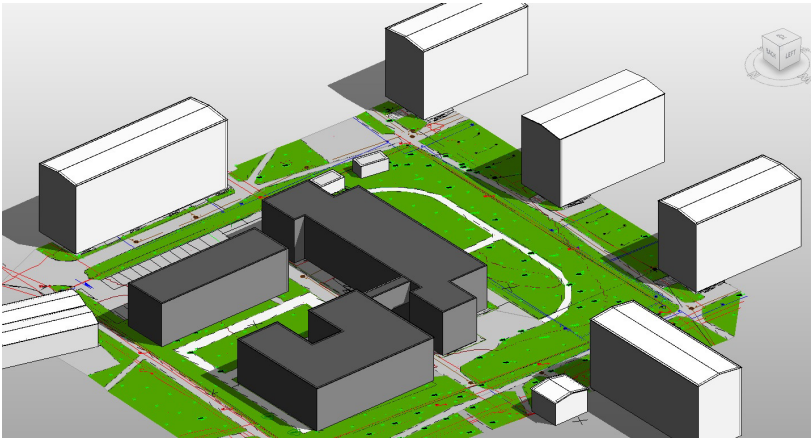
Statinių statyba sklype galima tik iškėlus esamus inžinerinius tinklus, patenkančius į statybos zoną (sprendžiama techninio projekto metu).

2. Urbanistiniai- architektūriniai teritorijos tvarkymo ir naudojimo parametrai.

Atlikus žemės sklypo Taikos pr. 29a architektūrinę - urbanistinę analizę yra nustatomi sekantys urbanistiniai - architektūriniai teritorijos tvarkymo ir naudojimo parametrai:

1. Numatomas naujas užstatymas šiaurės kryptimi;
2. Užstatymo tipas – laisvo planavimo užstatymas;
3. Pastatų aukštis nuo žemės paviršiaus iki 9.5 m;
4. Pastatų aukštų skaičius – iki dviejų aukštų;
5. Galima pastatų paskirtis 7.12 (medicininės priežiūros įstaigų slaugos namai).

6. Pastatų fasadų plastika: fasadų apdailai naudoti būdingas Klaipėdos architektūrai apdailos medžiagas.
7. Automobilių parkavimas sklypo ribose;
8. **Erdvinis-tūrinis sprendimas.**



3. Susisiekimas:

Planuojama teritorija yra netoli Taikos pr. Automobiliai į sklypą patenka iš Rumpiškės gatvės, toliau esamu privažiuoju.

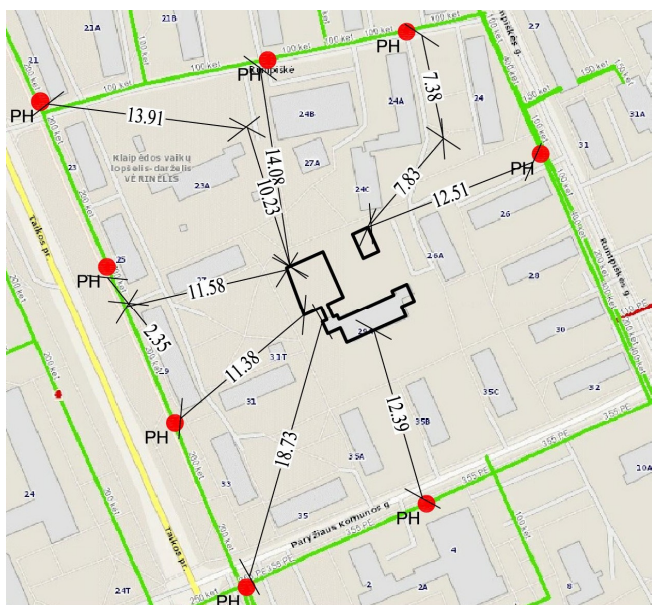
Planuojamoje teritorijoje nustatomas servitutas inžinerinei infrastruktūrai įrengti.

Pagal STR 2.06.04:2014 "Gatvės ir vietinės reikšmės keliai. Bendrieji reikalavimai". Remiantis lentele 30 p. 10. Gydytojų pastatai - 1 vieta 30 m² pagrindinio ploto. Planuojamoje teritorijoje numatoma apie 500 m² pagrindinio ploto (esančiame ir naujai planuojamuose pastatuose). Teritorijoje reikalingas 17 vt. automobilių kiekis.

Šiuo metu esamoje laikino automobilių sustojimo aikštelėje yra įrengta 18 vietų. Detaliojo plano metu perplanuojama esama laikino automobilių sustojimo aikštelė ir joje numatoma dar plus 9-ios vietos. Viso sklypo ribose numatoma 27-ios laikino automobilių sustojimo vietų.

4. Gaisrinė sauga:

Bendru atveju planuojamų pastatų minimalus atsparumo ugniai laipsnis nustatomas – II išlaikant atstumus tarp pastatų išskyrus tuos atvejus, kai sklype galioja nustatytos specialios žemės naudojimo sąlygos, keičiamas pastato atsparumo ugniai laipsnis, išlaikant atstumus tarp pastatų. Statiniai sklype turi būti išdėstomi taip, kad nebūtų pažeisti gretimų sklypų savininkų ar naudotojų pagrįsti interesai (vadovaujantis STR 2.02.09:2005, 8 priedu). Gaisro gesinimui iš išorės atveju vanduo imamas iš esamų priešgaisrinių hidrantų Taikos pr., Paryžiaus Komunos g. ir Rumšiškės g.



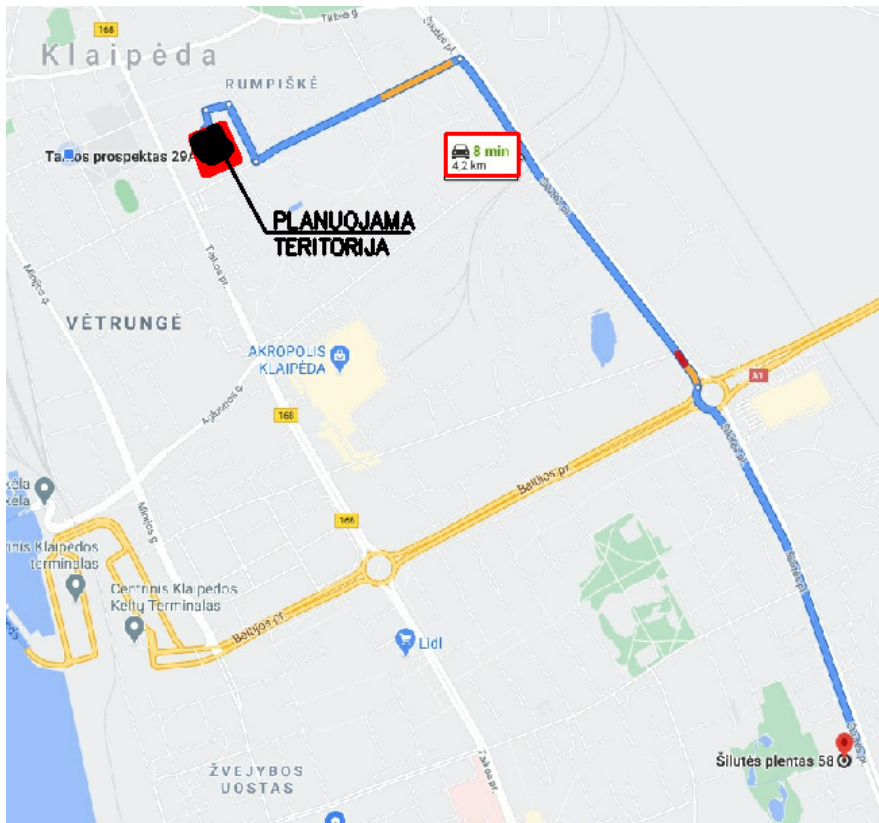
1 pav. Hidrantų išdėstymo schema ir atstumai iki planuojamų pastatų



2 pav. Gaisro gesinimo ir gelbėjimo automobiliams privažiuoti prie statinių išdėstymo schema



3 pav. Esamų priešgaisrinių gelbėjimo pajėgų padalinių dislokacijos schema (Klaipėdos apskrities priešgaisrinė gelbėjimo valdyba, Trilapio g. 2)



4 pav. Esamų priešgaisrinių gelbėjimo pajėgų padalinių dislokacijos schema (Klaipėdos apskrities priešgaisrinė gelbėjimo valdyba, II-oji komanda, Šilutės pl. 58).

5.0. Detaliojo plano sprendiniai aplinkos kokybės ir higienos būklės požiūriu:

Vadovaujantis LR 2019-06-06 d. įstatymu Nr. XIII-2166 „Specialiosios žemės naudojimo sąlygos“ ir jo vėlesnėmis redakcijomis visai planuojamai teritorijai galioja apsaugos zonos bei išlaikomi normuojami atstumai.

5.1. Sanitarinės apsaugos zonos.

Planuojamose teritorijose numatoma vykdyti veiklas, kurios nesukurs sanitarinių apsaugos zonų, Vadovaujantis LR 2019-06-06 d. įstatymu Nr. XIII-2166 „Specialiosios žemės naudojimo sąlygos“.

5.2. Strateginis pasekmių aplinkai vertinimas.

Vadovaujantis LRV 2014-12-23 d. nutarimu Nr. 1467 patvirtintu „Planų ir programų Strateginio pasekmių aplinkai vertinimo tvarkos aprašu“ pagal 6 punkto reikalavimus, nėra kriterijų pagal kuriuos reikėtų rengti detaliojo plano Strateginio pasekmių aplinkai vertinimą.

5.3. Poveikio aplinkai vertinimas.

Planuojamoje teritorijoje galima visa veikla, kuriai nenumatytos poveikio aplinkai vertinimo procedūros, remiantis LR planuojamos ūkinės veiklos poveikio aplinkai vertinimo įstatymu (Žin., 1996, Nr. 82-1965) ir visais galiojančiais pakeitimais.

5.4. Planuojamos ūkinės veiklos poveikio visuomenės sveikatai vertinimas.

Planuojamoje teritorijoje numatoma vykdyti veikla, kuri nesukurs sanitarinių apsaugos zonų, vadovaujantis LR 2019-06-06 d. įstatymu Nr. XIII-2166 „Specialiosios žemės naudojimo sąlygos“. Todėl planuojamos ūkinės veiklos poveikio visuomenės sveikatai vertinimas neatliekamas. Aplinkos kokybė ir higieninė būklė, įgyvendinus numatytus sprendinius, atitiks nustatytas normas.

6. Gretimųbių poveikis formuojamai aplinkai:

Įvertinus ūkinės veiklos pobūdį, gretimų žemės sklypų ir teritorijų paskirtį bei juose esančių statinių išdėstymą, planuojamos teritorijos inžinerinį aprūpinimą, cheminę, fizinę, biologinę taršą, psichogeninę įtaką, daroma išvada, kad detaliojo plano gretimybėse vykdoma ir numatyta ūkinė plėtra neturės neigiamo poveikio planuojamai veiklai.

Esamų taršos šaltinių, turinčių SAZ ir galinčių įtakoti neigiamai planuojamą veiklą nėra.

7. Inžineriniai tinklai:

Numatomo statyti pastato visi inžineriniai tinklai pajungiami į miesto centralizuotus tinklus. Tinklai pajungiami remiantis išduotomis sąlygomis. AB „Klaipėdos vandenuo“ 2019-07-25 sąlygos Nr. REG112584; AB „Energijos skirstymo operatorius“ 2019-07-19 planavimo sąlygos Nr. REG112040; UAB „Gatvių apšvietimas“ 2019-07-31 planavimo sąlygos Nr. REG113072; AB „Klaipėdos energija“ 2019-07-31 planavimo sąlygos Nr. REG113080;

Visiems esamiems ir naujai projektuojamiems inžineriniams tinklams nustatomos apsaugos zonos pagal LR 2019-06-06 d. įstatymą Nr. XIII-2166 „Specialiosios žemės naudojimo sąlygos“ Sklypo savininkas privalo užtikrinti normalų priėjimą bei privažiavimą esamos inžinerinės įrangos remontui bei avarinių situacijų likvidavimui.

Susisiekimo ir inžinerinių tinklų koridorių ribos sutampa su servitutų galiojimo ribomis.

8. Specialiosios žemės naudojimo sąlygos (vadovaujantis LR 2019-06-06 d. įstatymu Nr. XIII-2166 „Specialiosios žemės naudojimo sąlygos“ ir vėlesnės redakcijos)*:

Sklypo Nr. 1:

1. Šilumos perdavimo tinklų apsaugos zonos (III skyrius, dvykiltasis skirsnis) - 0,0603ha.
(pagal LR vyriausybės 1992-05-12 nutarimą Nr. 343 „Dėl specialiųjų žemės ir miško naudojimo sąlygų patvirtinimo“ buvo XLVIII – Šilumos ir karšto vandens tiekimo tinkle apsaugos zonos).
2. Vandens tiekimo ir nuotekų, paviršinių nuotekų tvarkymo infrastruktūros apsaugos zonos (III skyrius, dešimtas skirsnis) - 0,0948 ha.

(pagal LR vyriausybės 1992-05-12 nutarimą Nr. 343 “Dėl specialiųjų žemės ir miško naudojimo sąlygų patvirtinimo” buvo XLIX - Vandentiekio, lietaus ir fekalinės kanalizacijos tinklų ir įrenginių apsaugos zonos).

3. Skirstomųjų dujotiekių apsaugos zonos (III skyrius, šeštasis skirsnis) - 0,0051 ha.
(pagal LR vyriausybės 1992-05-12 nutarimą Nr. 343 “Dėl specialiųjų žemės ir miško naudojimo sąlygų patvirtinimo” buvo IX – Dujotiekių apsaugos zonos).
4. Elektros linijų apsaugos zonos (III skyrius, ketvirtasis skirsnis)- 0,0113 ha.
(pagal LR vyriausybės 1992-05-12 nutarimą Nr. 343 “Dėl specialiųjų žemės ir miško naudojimo sąlygų patvirtinimo” buvo VI – Elektros linijų apsaugos zonos).
5. Viešųjų ryšių tinklų elektroninių ryšių infrastruktūros apsaugos zonos (III skyrius, vienuoliktasis skirsnis) - 0,0149ha.
(pagal LR vyriausybės 1992-05-12 nutarimą Nr. 343 “Dėl specialiųjų žemės ir miško naudojimo sąlygų patvirtinimo” buvo I – Ryšių linijų apsaugos zonos).
6. Kultūros paveldo objektų ir vietovių teritorijos, jų apsaugos zonos (V skyrius, pirmas skirsnis) - 0,6416 ha.
7. Požeminio vandens vandenviečių apsaugos zonos (VI skyrius, vienuoliktasis skirsnis) – 0,6416 ha.

**PASTABA: LR vyriausybės 1992-05-12 nutarimas Nr. 343 “Dėl specialiųjų žemės ir miško naudojimo sąlygų patvirtinimo” neteko galios nuo 2020-01-01).*

Servitutai:

Sklypas Nr. 1:

Tarnaujantys:

- Servitutas - teisė tiesti, aptarnauti ir naudoti požemines, antžemines komunikacijas (tarnaujantis daiktas, kodas – 222) – 4807 m² (brėžinyje pažymėtas – S1).

9. Atliekos:

Atliekas numatoma surinkti sklypo ribose rytinėje pusėje numatomoje mišrių komunalinių atliekų ir antrinių žaliavų surinkimo konteinerių aikštelėje (tikslią atliekų konteinerių vietą žiūr. grafiniėje dalyje).

10. Želdiniai:

Sklypo teritorija apželdinama ne mažiau kaip 30 % viso sklypo ploto.

Planuojamoje teritorijoje atlikta sklype esamų želdinių analizė. Želdiniai maksimaliai išsaugomi, vienas medis kertamas, dvi eglės iškeliamos į kitą vietą ir vienas medis atsodinamas.

(smulkiau žiūr. Grafinėje dalyje).

Veiklą planuojamoje teritorijoje, jos tvarkymą ir eksploatavimą reglamentuoja:

- LR Aplinkos apsaugos įstatymas;
- Teritorijų planavimo normos, LR AM 2014-01-02 įsakymas Nr. D1-7;
- Gaisrinės saugos normų teritorijų planavimo dokumentams rengti, LR AM ir PAGD prie VRM direktoriaus 2016-12-31 įsakymu Nr. D1-955/1-312;
- Teritorijų planavimo sąlygų išdavimo tvarkos aprašas, LR AM 2013-12-31 įsakymas Nr. D1-999.
- Žemės naudojimo būdų turinio aprašas, LR ŽŪM/LR AM 2013-12-14 Nr. 3D-830/D1-920;
- LR Teritorijų planavimo įstatymas, Žin., 2013-07-16, Nr. 76-3824;
- Teritorijų planavimo normos, LR AM 2014-01-02 įsakymas Nr. D1-7;
- Visuomenės informavimo, konsultavimo ir dalyvavimo priimant sprendinius dėl teritorijų planavimo nuostatai, LR Vyriausybės 2013-12-18 nutarimo Nr. 1267;
- Kompleksinio teritorijų planavimo dokumentų rengimo taisyklės, LR AM 2014-01-02 įsakymu Nr. D1-8;
- LR Žemės įstatymas;
- LR Atliekų tvarkymo įstatymas;
- LR 2019-06-06 d. įstatymas Nr. XIII-2166 „Specialiosios žemės naudojimo sąlygos“
- STR 2.06.04:2014 „Gatvės ir vietinės reikšmės keliai. Bendrieji reikalavimai“
- STR 2.02.02:2004 „Visuomeninės paskirties statiniai“
- LR AM 2007-12-21 d. įsakymu Nr. D1-694 „Dėl atskirųjų rekreacinės paskirties želdynų plotų normų ir priklausomųjų želdynų normų (plotų) nustatymo tvarkos aprašo patvirtinimo“;
- LRV 2014-12-23 d. nutarimu Nr. 1467 patvirtintu „Planų ir programų Strateginio pasekmių aplinkai vertinimo tvarkos parašas“;
- LR Planuojamos ūkinės veiklos poveikio aplinkai vertinimo įstatymu (Žin., 1996, Nr. 82-1965).

Nustojus galioti nurodytiems dokumentams, automatiškai galioja juos keičiantys.

Projekto vadovas

S. Plungė



DETALIOJO PLANO TERITORIJOS TVARKYMO REŽIMO PAGRINDINIŲ SPRENDINIŲ APRASOMOJI LENTELE:

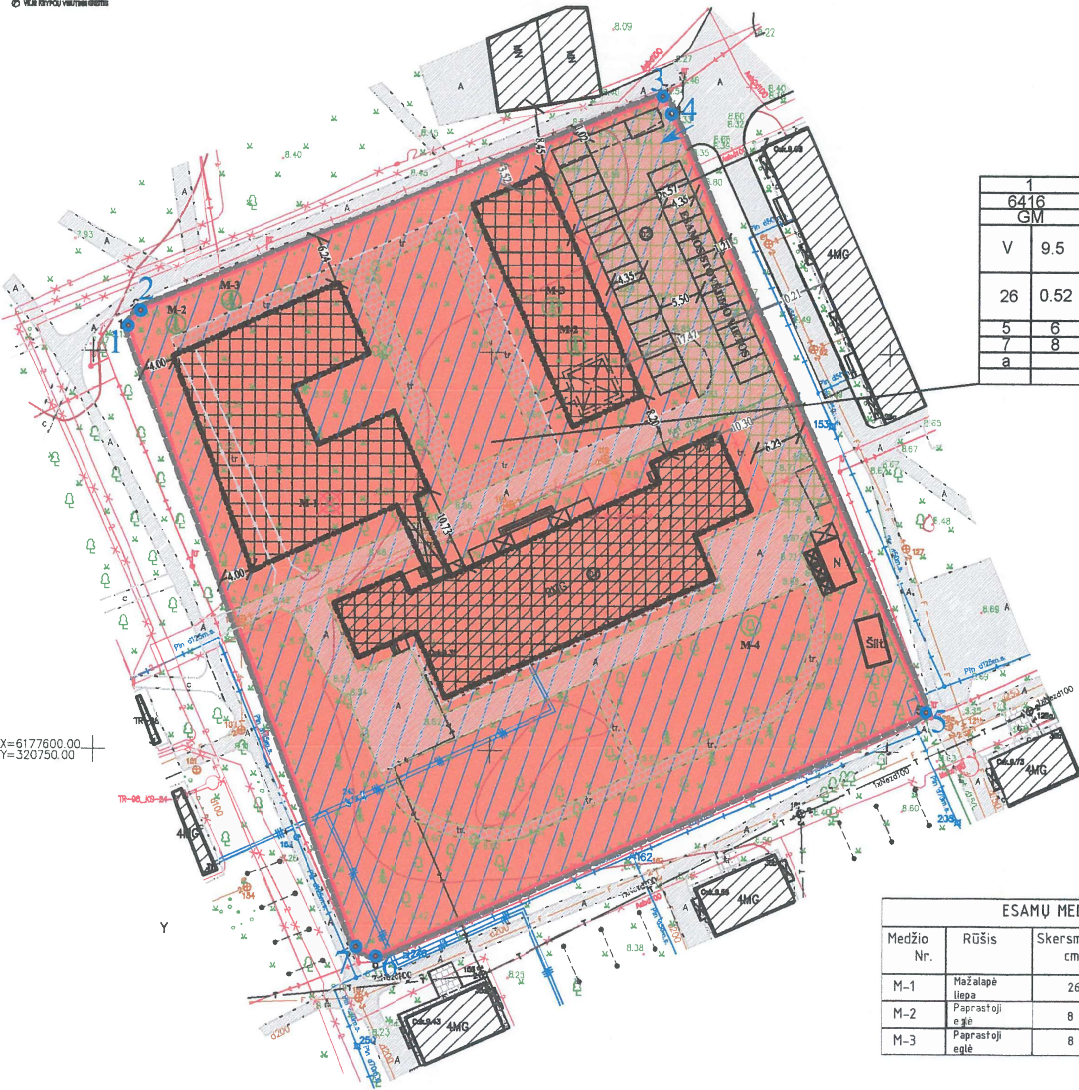
SKLYPO NR.	SKLYPO (JO DALIES) PLOTAS m²	TERITORIJOS NAUDOJIMO TIPAS	ŽEMES NAUDOJIMO PASKIRTIS	ŽEMES NAUDOJIMO BŪDAI	PRIVALOMIEJI REIKALAVIMAI				PAPILDOMI TERITORIJOS NAUDOJIMO REGLAMENTAI							
					LEISTINAS PASTATŲ AUKŠTIS	UŽSTATYMO TANKIS %	UŽSTATYMO INTENSIVUMAS	UŽSTATYMO TIPAS	STATINIŲ AUKŲ SKAIČIUS (NUO-IK)	STATINIŲ PASKIRTYS	SERVITUTŲ ZONOS	SPECIALIOSIOS ŽEMES IR MIŠKO NAUDOJIMO SĄLYGOS				
1	2	3	4	5	6	7	8	9	10	11	12	13	14	15	16	17
1	6416	MISRI GYVENAMOJI TERITORIJA (GM)	KITOS PASKIRTIES ŽEMĖ	VISUOMENINĖS PASKIRTIES TERITORIJOS (V)	9.5	+18.50	26%	0.52	LAISVO PLANAVIMO UŽSTATYMAS	6416	6416	30%	2 AUKŠTAI	7.12	222 - SERVIDUTAS - teisė tiesi, aptarnauti ir naudoti požemines, inžinerines komunikacijas (tarnaujantis daiktas)-4807 m²	1. Šilumos perdavimo tinklų apsaugos zonos (III skyrius, dvykaltasis skirsnis) - 0.0603ha. 2. Vandens tiekimo ir nuotekų, paviršinių nuotekų tvarkymo infrastruktūros apsaugos zonos (III skyrius, delimitasis skirsnis) - 0.0948 ha. 3. Skirstomųjų dujų tiekimo apsaugos zonos (III skyrius, šeštasis skirsnis) - 0.0051 ha. 4. Elektros tinklų apsaugos zonos (III skyrius, ketvirtasis skirsnis) - 0.0113 ha. 5. Viešųjų ryšių tinklų elektroninių ryšių infrastruktūros apsaugos zonos (III skyrius, vienuoktasis skirsnis) - 0.0148ha. 6. Kultūros paveldo objektų ir vietovių teritorijos, jų apsaugos zonos (V skyrius, pirmasis skirsnis) - 0.8416 ha. 7. Požeminio vandens vandentvėčių apsaugos zonos (VI skyrius, vienuoktasis skirsnis) - 0.8416 ha.

PATVIRTINTA
Klaipėdos miesto savivaldybės administracijos direktoriaus

20.....m.....d. įsakymu Nr.

EKSPLIKACIJA:
01 ESAMAS PASTATAS
02 ESAMA LAIKINAI AUTOMOBILIŲ SUSTOJIMO VIETOS

PLANUOJAMOS TERITORIJOS SITUACIJOS SCHEMA



REMIANTIS PATVIRTINTOMIS SĄLYGOMIS DETALIAJAM PLANUI RENGTI BEI PLANUOJAMOJE TERITORIJOJE GALIOJANČIAIS PLANAVIMO DOKUMENTAIS, NORMATYVINIAIS TEISĖS AKTAIS IR KITA SURINKTA GRAFINE BEI JURININE MEDIAGA NUSTATOMI ŠIE DETALIOJO PLANO SPRENDINIAI:

Teritorijos planavimo tikslai, uždaviniai, naudojimo reglamentai:
Pagrindiniai sprendiniai aprašyti teritorijos naudojimo reglamentu lentelėje.
Rengiamas anekštas detalią teritorijos planavimą, kurio tikslai: nekeičiant pagrindinės žemės naudojimo paskirties ir naudojimo būdo, nepažeidžiant įstatymų ir kitų teisės aktų, reikalavimų, aukštesnio lygmens kompleksinio ar specialiojo teritorijų planavimo dokumentų sprendinių, nustatytą teritorijos naudojimo reglamentą, planavimo uždavinius - nustatyti teritorijos naudojimo reglamentus.
Sklypas Nr. 1 - plotas 6416 m². Žemės naudojimo paskirtis - kita. Sklypo naudojimo būdas - visuomeninės paskirties teritorijos. Numatomas sklypo užstatymo tankumas - 26%, užstatymo intensyvumas - 0.52. Statinių aukšts - ne daugiau kaip 9.5 m nuo žemės paviršiaus, vidutinės žemės sklypo atitūdes.
Statinių statybos sklype galima tik iškelus esamus inžinerinius tinklus, pateikiančius į statybos zoną (sprendžiama techninio projekto metu).

Urbanistiniai-architektūriniai teritorijos tvarkymo ir naudojimo parametrai.
Atlikus žemės sklypo Taikos pr. 29a architektūrinę - urbanistinę analizę yra nustatomi ekanys urbanistiniai - architektūriniai teritorijos tvarkymo ir naudojimo parametrai:
1. Numatomas naujas užstatymas šilumos kryptimi.
2. Užstatymo tipas - laisvo planavimo užstatymas.
3. Pastatų aukšts nuo žemės paviršiaus iki 9.5 m.
4. Pastatų aukšts skaičius - iki dviejų aukštų.
5. Galima pastatų paskirtis 7.12 (medicininės priežiūros įstaigų slaugos namai).
6. Pastatų fasadų plastiką: fasadų apdailai naudoti būdingas Klaipėdos architektūrai apdailos medžiagas.
7. Automobilių parkavimas sklypo ribose.

Susisiekimas:
Planuojama teritorija yra netoli Taikos pr. Automobilių ir sklypas patenka iš Rumpšės gatvės, toliau esamu privažiavimu. Planuojamoje teritorijoje nustatomas servituotoms inžinerinei infrastruktūrai įrengti.
Pagal STR 2.06.04.2014 "Gatvės ir vietinės reikšmės keliai. Bendrieji reikalavimai". Remiantis lentele 30 p. 10. Gydytojų paskirties pastatai - 1 vieta 30 m² pagrindinio ploto. Planuojamoje teritorijoje numatoma apie 500 m² pagrindinio ploto (p esančiame ir naujai planuojamuose pastatuose). Teritorijoje reikalingas 17 vt. automobilių kiekis.
Šiuo metu esamoje laikino automobilių sustojimo aikštelėje yra įrengta 18 vietų. Detalią plano metu perplanuojama esama laikino automobilių sustojimo aikštelė ir joje numatoma dar pilus 9 vietų. Viso sklypo ribose numatoma 27-os laikino automobilių sustojimo vietų.
Atliekos:
Atliekas numatoma surinkti sklypo ribose rytinėje pusėje numatomoje mišrų komunalinių atliekų ir antinių žaliavų surinkimo konteinerinių aikštelėje (tiksliai atliekų konteinerių vieta žiūr. grafiniame dailyje).
Želdiniai:
Sklypo teritorija apželdinama ne mažiau kaip 30 % viso sklypo ploto.
Planuojamoje teritorijoje atlika sklype esamų želdinių analizę. Želdiniai maksimaliai išsaugomi, vienas medis kertamas, dvi egles išskeliamos į kitą vietą ir vienas medis asocinamas.

Detaliųjų planu numatoma inžinerinius tinklus prijungti prie esamų centralizuotų Klaipėdos miesto inžinerinių tinklų. Inžinerinių tinklų tiesimo metu nepažabinti esamų gavių dangos kokybės, pažeidimus - atstatyti. Susisiekimo ir inžinerinių tinklų kordorių ribos sutampa su servitutu galiojimo riboms.

SUTARTINIAI ŽYMEJIMAI	
	PLANUOJAMOS TERITORIJOS RIBA
	ESAMOS PLANUOJAMOS SKLYPŲ RIBOS
	STATYBOS RIBA
	STATYBOS ZONA (teritorija kurioje statomi pastatai, statiniai)
	STATYBOS ZONA (teritorija kurioje statomi inžineriniai statiniai, statinių aukštumoms - 0)
	KITOS PASKIRTIES ŽEMĖ, VYRAUJANTI VISUOMENINĖS PASKIRTIES TERITORIJA
	ESAMAS PASTATAS
	ESAMOS GATVĖS, PRIVAŽIAVIMAI
	ESAMOS IR NAUJAI PLANUOJAMOS LAIKINAI AUTOMOBILIŲ SUSTOJIMO VIETOS
	ESAMI PĖSČIŲ TAKAI
	NAIKINAMAS PĖSČIŲ TAKAS
	ASFALTO DANGOS GATVĖ IR PRIVAŽIAVIMO AIKŠTELĖS
	BETONINIŲ PLYTELIŲ DANGA
	ĮVAŽIAVIMAS-ŠVAŽIAVIMAS
	MISRIŲ KOMUNALINIŲ ATLIEKŲ IR ANTRINIŲ ŽALIAVŲ SURINKIMO KONTEINERIŲ AIKŠTELĖS VIETA
	SERVITUTŲ ZONA 222
	ŽEMES SKLYPŲ RIBŲ POŠŪKIO KAMPAI (TASŲ) IR JŲ NUMERACIJA

ŽELDINIŲ SUTARTINIAI ŽYMEJIMAI:

- Persodinami medžiai (2 vnt.)
- Persodinamų medžių vieta
- Kertami medžiai (1 vnt.)
- Naujai sodinami medžiai (1 vnt.)

NAUJAI SODINAMŲ MEDŽIŲ LENTELE

Medžio Nr.	Rūšis	Latyminė pav.	Pastaba
M-4	Paprastasis klevas	Acer platanoides	Naujai sodinamas, kamieno apimtis - 6-8 cm

TERITORIJOS NAUDOJIMO REGLAMENTAS

PRIVALOMIEJI TERITORIJOS NAUDOJIMO REGLAMENTO REIKALAVIMAI:	
N	ŽEMES SKLYPO EILES NR.
M	ŽEMES SKLYPO PLOTAS m²
T	KONKRETIUS TERITORIJOS NAUDOJIMO TIPAS;
1	GALIMI ŽEMES NAUDOJIMO BŪDAI;
2	LEISTINAS PASTATŲ AUKŠTIS (metrais);
3	LEISTINAS ŽEMES SKLYPO UŽSTATYMO TANKIS;
4	LEISTINAS ŽEMES SKLYPO UŽSTATYMO INTENSIVUMAS;
5	STATINIŲ STATYBOS ZONA (ŽYMIMA GRAFIŠKAI);
6	UŽSTATYMO TIPAS (ISREIKŠTAS TEKSTINIŲ APIBŪDINIŲ IR GRAFIŠKAI - STATYBOS ZONA, STATYBOS RIBA AR LINIJA);
7	SERVITUTŲ ŽYMIMA GRAFIŠKAI AR APRASOMA AIŠKINAMAJAME RAŠTE;
8	SUSISIEKIMO SISTEMOS ORGANIZAVIMAS (ŽYMIMA GRAFIŠKAI AR APRASOMA AIŠKINAMAJAME RAŠTE);
9	TERITORIJOS (ŽEMES SKLYPO) APŽELDINIMAS (PROCENTAIS).

ESAMŲ MEDŽIŲ TAKSACIJOS LENTELE

Medžio Nr.	Rūšis	Skersmuo cm	Būklė	Reikalingos tvarkymo priemonės	Pastabos
M-1	Mažalapė liepa	26	Gera	Kiršyti	Medis auga užstatymo zonoje.
M-2	Paprastoji egle	8	Gera	Persodinti	Medis auga užstatymo zonoje.
M-3	Paprastoji egle	8	Gera	Persodinti	Medis auga užstatymo zonoje.

4405 PROJEKTAVIMO FIRMA

A950	SAULIUS PLUNGĖ
A950	SAULIUS PLUNGĖ
A948	GINTARAS ČIČURKA
A949	VALDAS JANULIS
	LAURA ŽVINKLIENĖ

Etapas: DP

Planavimo organizatorius: Klaipėdos miesto savivaldybės administracija

GYVENAMŲ TERITORIJŲ TARP TAIKOS PR., TILŽES G., RUMPŠĖS G., SAUSIO 15-OSIOS G. KTŲ DETALIU SUPLANUOTA TERITORIJOS PLANAVIMO IR PAVYŽIAUS KORTINIS DETALIOJO PLANO, PATVIRTINTO KLAIPĖDOS Miesto SAVIVALDYBĖS ADMINISTRACIJOS DIREKTORIAUS 2015 M. SPALIO 20D. ĮSAKYMU NR. ADI-3149, KOREKTŪRIAI SUPLANUOTOS TERITORIJOS DALYJE - ŽEMĖS SKLYPO TAIKOS PR. 29A

PAGRINDINIS BRĖŽINYS M 1:500

FORMATAS	LAPAS	LAPŲ
A2	1	1

DETALŪS METADUOMENYS

Dokumento sudarytojas (-ai)	Klaipėdos miesto savivaldybė 188710823, Liepų g. 11, LT-91502, Klaipėda
Dokumento pavadinimas (antraštė)	DĖL DETALIOJO PLANO KOREKTŪROS PATVIRTINIMO
Dokumento registracijos data ir numeris	2021-05-24 Nr. AD1-662
Dokumento gavimo data ir dokumento gavimo registracijos numeris	–
Dokumento specifikacijos identifikavimo žymuo	ADOC-V1.0
Parašo paskirtis	Pasirašymas
Parašą sukūrusio asmens vardas, pavardė ir pareigos	Gintaras Neniškis, Savivaldybės administracijos direktorius, SAVIVALDYBĖS ADMINISTRACIJOS DIREKTORIUS
Sertifikatas išduotas	GINTARAS NENIŠKIS, Klaipėdos miesto savivaldybės administracija LT
Parašo sukūrimo data ir laikas	2021-05-24 11:52:17 (GMT+03:00)
Parašo formatas	XAdES-T
Laiko žymoje nurodytas laikas	2021-05-24 11:52:19 (GMT+03:00)
Informacija apie sertifikavimo paslaugų teikėją	ADIC CA-B, Asmens dokumentu israsymo centras prie LR VRM LT
Sertifikato galiojimo laikas	2019-05-24 11:19:56 – 2022-05-23 11:19:56
Informacija apie būdus, naudotus metaduomenų vientisumui užtikrinti	"Registravimas" paskirties metaduomenų vientisumas užtikrintas naudojant "RCSC IssuingCA, VI Registru centras - i.k. 124110246 LT" išduotą sertifikatą "Dokumentų valdymo sistema Avilys, Klaipėdos miesto savivaldybės administracija, į.k.188710823 LT", sertifikatas galioja nuo 2018-12-27 13:29:47 iki 2021-12-26 13:29:47
Pagrindinio dokumento priedų skaičius	2
Pagrindinio dokumento priedamų dokumentų skaičius	–
Priedamo dokumento sudarytojas (-ai)	–
Priedamo dokumento pavadinimas (antraštė)	–
Priedamo dokumento registracijos data ir numeris	–
Programinės įrangos, kuria naudojantis sudarytas elektroninis dokumentas, pavadinimas	Dokumentų valdymo sistema Avilys, versija 3.5.34.1
Informacija apie elektroninio dokumento ir elektroninio (-ių) parašo (-ų) tikrinimą (tikrinimo data)	Atitinka specifikacijos keliamus reikalavimus. Visi dokumente esantys elektroniniai parašai galioja (2021-05-24 14:48:02)
Paieškos nuoroda	–
Papildomi metaduomenys	Nuorašą suformavo 2021-05-24 14:48:03 Dokumentų valdymo sistema Avilys