

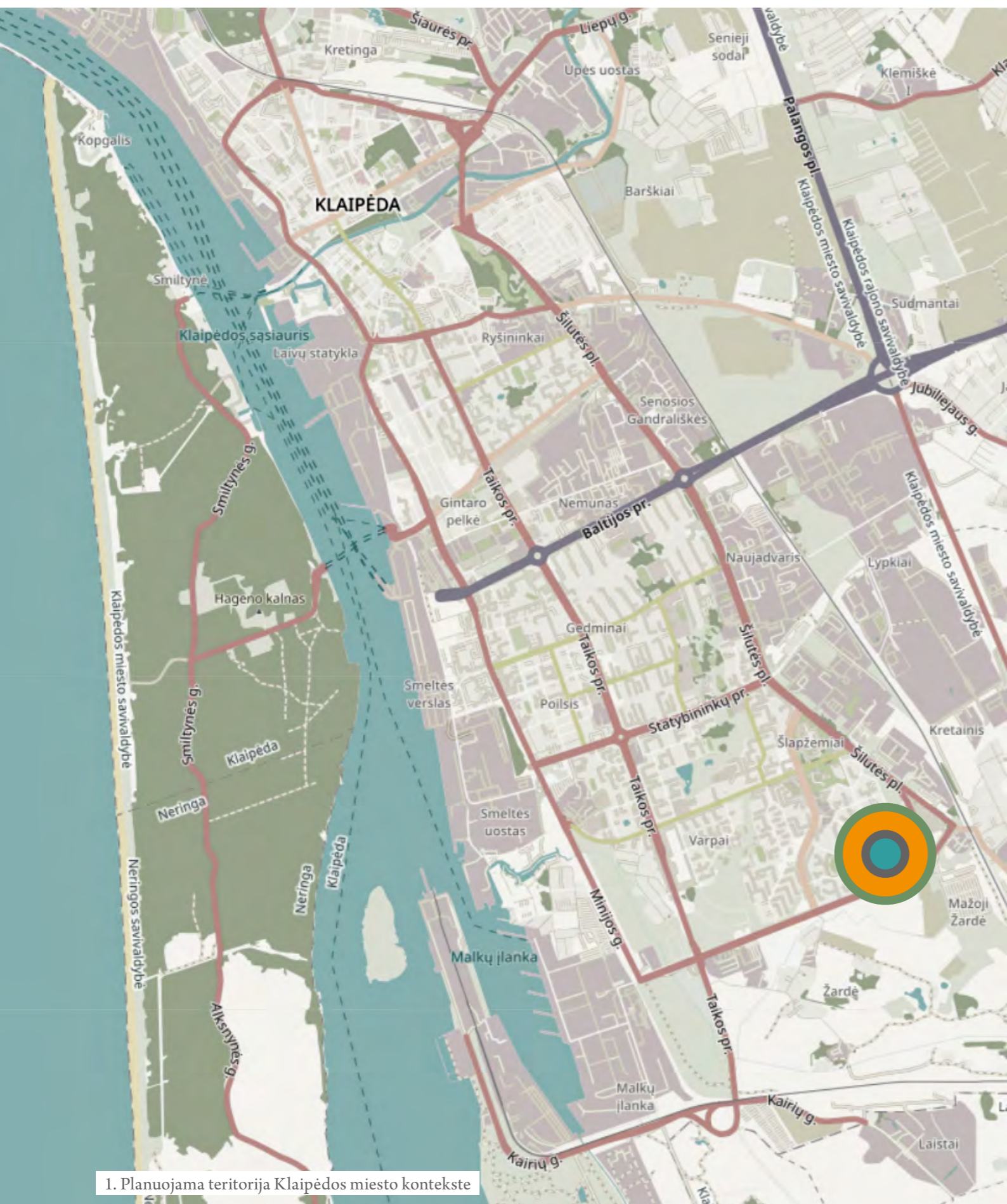
**ŽELDYNO PALEI ŠILUTĖS PL.  
NUO SMILTELĖS G. IKI JŪRININKŲ PR. PROJEKTO  
IDĖJOS (KONCEPCIJOS) PARENGIMO  
SUPAPRASTINTO PROJEKTO KONKURSO**

**Informacinis leidinys**



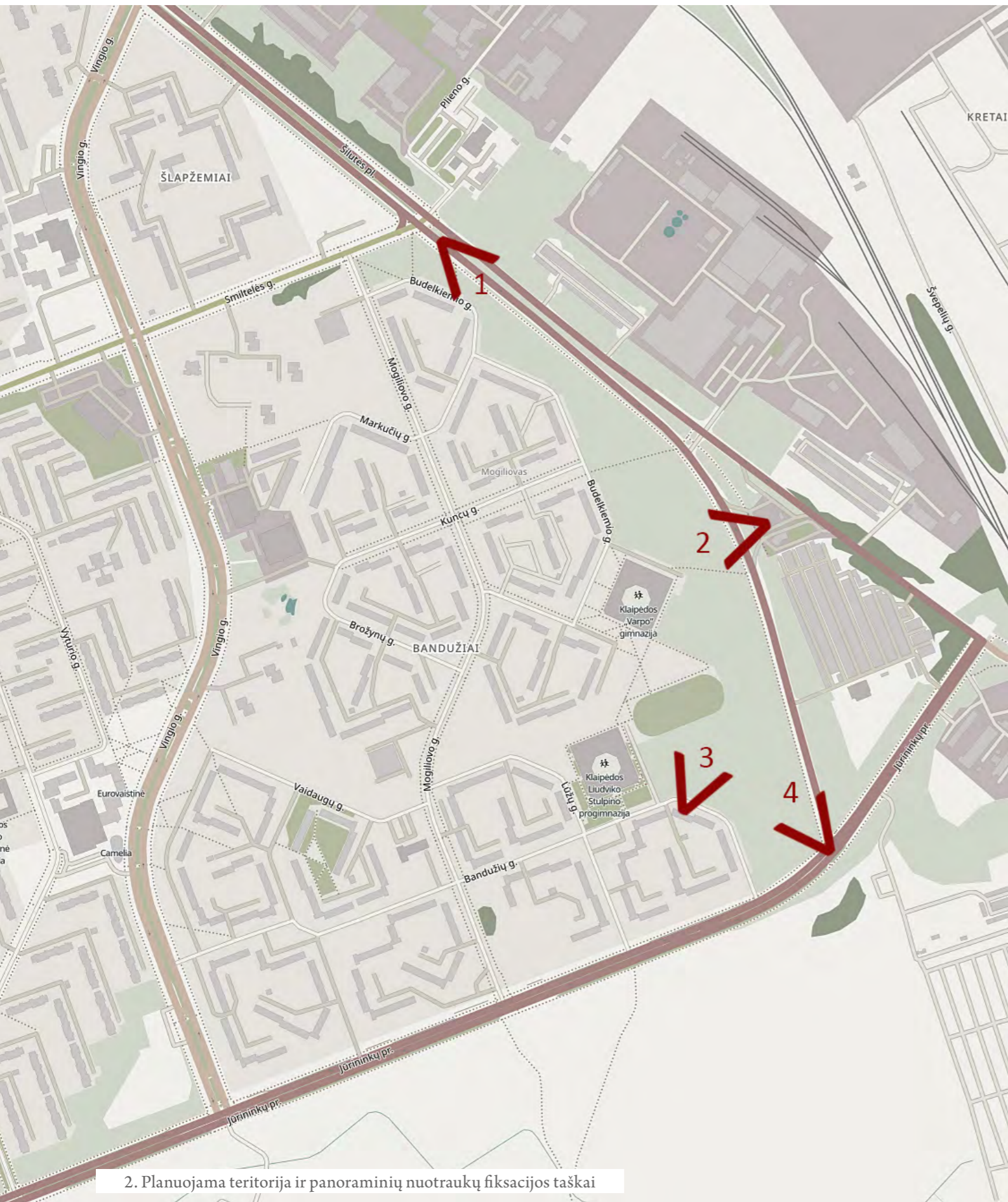
parengė:  
**vario burnos** | urban culture

KLAIPĖDA  
2022



1. Planuojama teritorija Klaipėdos miesto kontekste

Turinys		
<b>I</b>	<b>BENDRIEJI DUOMENYS</b>	<b>5</b>
<b>II</b>	<b>ESAMA SITUACIJA</b>	<b>11</b>
1.	Galiojantys teritorijų planavimo dokumentai	12
2.	Kraštovaizdžio vertinimas	18
<b>III</b>	<b>PROJEKTAVIMO PROGRAMA</b>	<b>25</b>
<b>IV</b>	<b>KONKURSINIAI DARBAI</b>	<b>31</b>
1.	Konkursinis darbas „REE7777“	32
2.	Laimėtojų komandos komentaras	43
<b>V</b>	<b>DARBŲ VERTINIMAS</b>	<b>45</b>
1.	Recenzijos (ištraukos)	46
2.	Vertinimo komisijos narių atsiliepimai (santrauka)	48



2. Planuojama teritorija ir panoraminių nuotraukų fiksacijos taškai

## I BENDRIEJI DUOMENYS



3-4. Teritorijos panorama: iš 1 taško ▲▲ / iš 2 taško ▲

### Konkurso objektas

Želdyno palei Šilutės pl. nuo Smiltelės g. iki Jūrininkų pr. projekto idėjos (koncepcijos) parengimo supaprastinto projekto konkurso objektas – tiekėjo parengta želdyno projekto idėja (koncepcija). Planuojamas Želdynas palei Šilutės pl. nuo Smiltelės g. iki Jūrininkų pr. (toliau – Želdynas) yra rytiniame pietinės Klaipėdos miesto dalies pakraštyje. Želdyną iš rytinės pusės riboja magistralinė B kategorijos gatvė – Šilutės pl. Iš pietų – greta B kategorijos Jūrininkų prospekto suplanuotas komercinės paskirties sklypas. Iš vakarų ir šiaurės vakarų pusės želdyną supa 5-10 aukštų tipinių daugiabučių gyvenamųjų namų masyvai ir dvi jų gyventojus aptarnaujančios mokslo įstaigos – Klaipėdos Liudviko Stulpino progimnazija ir Klaipėdos „Varpo“ gimnazija.

### Konkurso užsakovas, organizatorius ir sąlygų rengėjas

*Konkurso užsakovas:*

Klaipėdos miesto savivaldybės administracija

*Konkurso organizatorius:*

VšĮ „Vario burnos“

*Konkurso sąlygų ir techninės užduoties rengėjas:*

Klaipėdos m. savivaldybės Urbanistikos ir architektūros skyrius  
ir VšĮ „Vario burnos“

### Konkurso tikslas ir bendrieji uždaviniai

*Tikslas*

Projekto konkurso tikslas – išsirinkti geriausią projektą, kurio pagrindu būtų deramasi dėl techninio projekto parengimo paslaugų. Projektas - tai tiekėjo parengta želdyno palei Šilutės pl. nuo Smiltelės g. iki Jūrininkų pr. projekto idėja (koncepcija) pagal techninėje dokumentacijoje nustatytus reikalavimus.

*Bendrieji uždaviniai:*

- Įvertinti planuojamos teritorijos vietos gyventojų poreikius, atsižvelgiant į geografinės padėties ir gamtinių sąlygų padiktuotas galimybes.
- Suplanuoti kasdieninius gyventojų poreikius tenkinantį želdyną, kuris atliktų apsauginę-ekologinę (1), rekreacinę (2) ir socialinę-kultūrinę (3) funkcijas.
- Užtikrinti Bandužių ir Šlapžemių rajonų gyventojų rajoninių želdynų pasiekiamumą.
- Užtikrinti Želdyno erdvinį ryšį su Klaipėdos miesto žaliųjų erdvių sistema, miesto ir rajono gamtiniu karkasu.



5-6. Teritorijos panorama: iš 3 taško ▼ / iš 4 taško ▼▼

### Konkurso dalyviai

Skelbimas apie konkursą buvo paskelbtas 2021-11-17 Centrinėje viešųjų pirkimų informacinėje sistemoje (toliau vadinama - CVP IS): 2021-640353: Želdyno palei Šilutės pl. nuo Smiltelės g. iki Jūrininkų pr. projekto idėjos (konceptijos) parengimo supaprastintas projekto konkursas. Prieiga per internetą: <https://cvpp.eviesiejipirkimai.lt/Notice/Details/2021-640353>.

Darbų pateikimo terminas: 2022-01-13 11 val.

Iki darbų pateikimo termino (2022-01-13, 11.00) CVP IS elektroninėmis priemonėmis buvo pateiktas **vienas darbas**, kurio devizas – REE7777. Šio darbo vertinimą atliko recenzentai ir vertinimo komisija.

### Vertinimo komisija, recenzentai ir koordinatorius

#### Vertinimo komisija

Vertinimo komisija – perkančiosios organizacijos ir (ar) projekto konkurso organizatoriaus bendru sutarimu sudaryta fizinių asmenų grupė, vertinanti projekto konkursui pateiktus dalyvių projektus, sudaranti preliminarią projektų eilę. Vertinimo komisiją sudaro fiziniai asmenys, kurie yra nepriklausomi nuo projekto konkurso dalyvių. Kai iš tiekėjų reikalaujama konkrečios profesinės kvalifikacijos, ne mažiau kaip 1/3 vertinimo komisijos narių turi turėti tą pačią arba lygiavertę kvalifikaciją. Vertinimo komisijos pirmininkas išrenkamas iš komisijos narių.

- **Marijus Mockus** – Klaipėdos m. savivaldybės vyriausiasis architektas, Urbanistikos ir architektūros skyriaus vedėjas, komisijos pirmininkas;
- **Petras Grecevičius** – architektas, Klaipėdos universiteto profesorius;
- **Aurelija Jankauskaitė-Bukantienė** – Klaipėdos m. savivaldybės Urbanistikos ir architektūros skyriaus kraštovaizdžio architektė (vyr. specialistė);
- **Aurelija Jankuvienė** – Klaipėdos m. savivaldybės Urbanistikos ir architektūros skyriaus vyr. specialistė;
- **Martyna Šeputienė** – Klaipėdos m. savivaldybės Aplinkosaugos skyriaus vyr. specialistė;
- **Valdas Švedas** – Klaipėdos m. savivaldybės Statybos ir infrastruktūros plėtros skyriaus vedėjas;
- **Edita Valiūnienė** – Klaipėdos m. savivaldybės Miesto tvarkymo skyriaus vyr. specialistė;
- **Audronė Zalumskienė** – asociacijos Klaipėdos „Berželis“ bendruomenės pirmininkė.

#### Ekspertai-recenzentai:

##### dr. Ričardas Skorupskas

Mokslo sritys: socialiniai ir fiziniai mokslai. Mokslo kryptys: geografija ir kraštovartaka. Interesai: kraštovartaka; teorinė geografija; rekreacinė ir turizmo geografija; kraštovaizdžio architektūra.

##### dr. Giedrė Godienė

Mokslo sritys: socialiniai ir fiziniai mokslai. Mokslo kryptys: visuomeninė geografija; fizinė geografija ir kraštovartaka. Interesai: kraštovaizdžio geografija ir architektūra; miestų geografija ir urbanistika, teritorijų planavimas; kraštovaizdžio politika, visuomenės įtraukimas į sprendimų priėmimą.

#### Konkurso koordinatorius:

**dr. Tomas S. Butkus** (VšĮ „Vario burnos“)

### Konkurso eiga

- Konkurso paskelbimas ir viešinimas – 2021-11-17
- Susitikimas su tiekėjais dėl projekto konkurso techninės dokumentacijos ir sąlygų aptarimo – 2021-12-09
- Konkurso darbų pateikimas – 2022-01-13
- Konkurso darbų recenzijų viešas pristatymas – 2022-02-11
- Konkurso darbų vertinimo komisijos posėdis – 2022-02-24
- Konkurso nugalėtojo paskelbimas – 2022-03-16

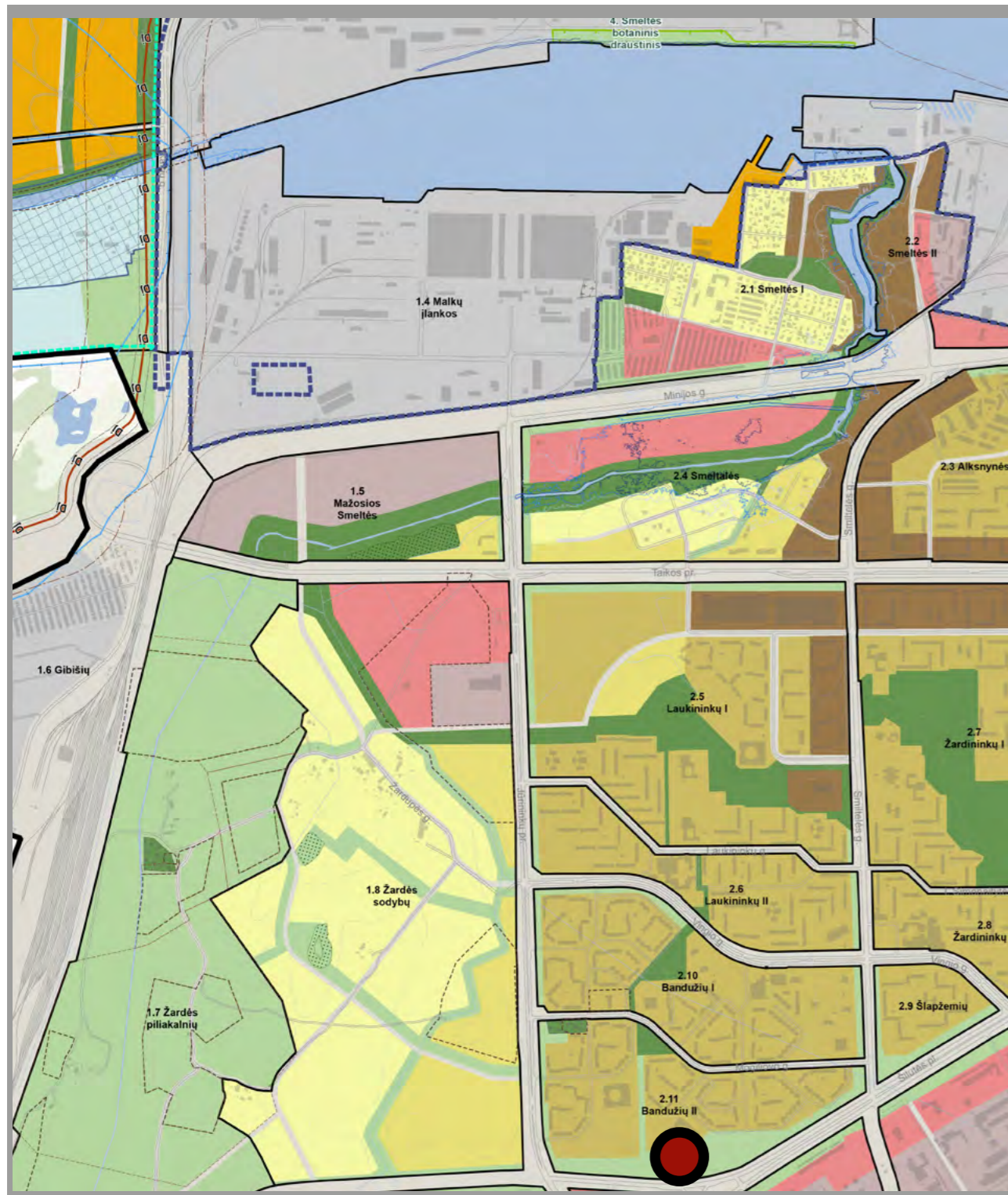


7. Esama situacija (vaizdas į Šilutės pl.).

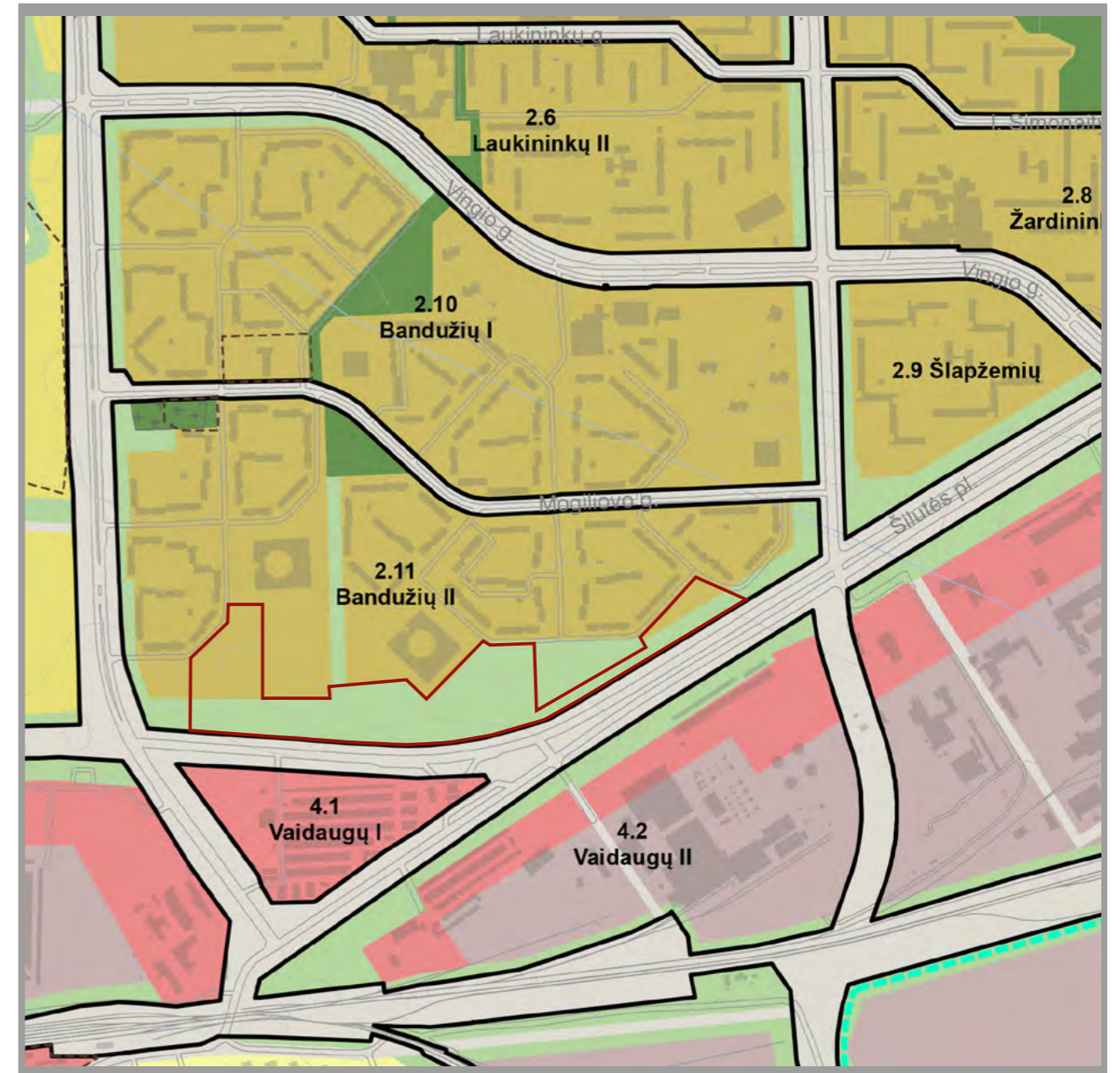
## II ESAMA SITUACIJA

# 1. GALIOJANTYS TERITORIJŲ PLANAVIMO DOKUMENTAI

## 1.1. Klaipėdos miesto bendrojo plano keitimo sprendiniai



8-9. Klaipėdos m. bendrojo plano pagrindinio brėžinio fragmentai.

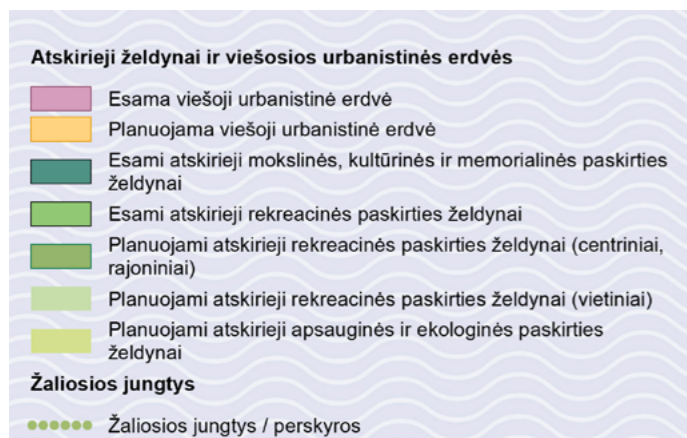


**Funkcinės zonos:**

	Pagrindinio centro zona
	Miesto dalies (rajonų) centro zona
	Intensyvaus užstatymo zona
	Vidutinio užstatymo intensyvumo zona
	Mažo užstatymo intensyvumo zona
	Sodininkų bendrijų zona
	Specializuotų kompleksų zona
	Paslaugų zona
	Pramonės ir sandėliavimo zona
	Inžinerinės infrastruktūros zona
	Inžinerinės infrastruktūros koridorių zona
	Vandenviečių zona
	Intensyviai naudojamų želdynų zona
	Ekstensyviai naudojamų želdynų zona
	Ekosistemų apsaugos miškų zonos
	Rekreacinių miškų zonos
	Vandens zona
	Teritorijos, kuriose želdynų kiekis ≥ 50 %

Vadovaujantis Klaipėdos miesto bendrojo plano keitimo sprendimais, planuojama teritorija patenka į ekstensyviai naudojamų želdynų zoną ir dalis teritorijos patenka į intensyvaus užstatymo gyvenamąją zoną. Vadovaujantis Lietuvos Respublikos aplinkos ministro 2014 m. sausio 2 d. įsakymu Nr. D1-7 patvirtintomis Teritorijų planavimo normomis, ekstensyviai naudojamų želdynų zonoje galimi šie žemės naudojimo būdai: bendrojo naudojimo teritorijos; susisiekimo ir inžinerinių tinklų koridorių teritorijos ir atskirųjų želdynų teritorijos. Intensyvaus užstatymo gyvenamojoje zonoje galimi šie žemės naudojimo būdai: daugiabučių gyvenamųjų pastatų ir bendrabučių teritorijos; komercinės paskirties objektų teritorijos; visuomeninės paskirties teritorijos; rekreacinės teritorijos; bendrojo naudojimo teritorijos; susisiekimo ir inžinerinių tinklų koridorių teritorijos ir atskirųjų želdynų teritorijos.

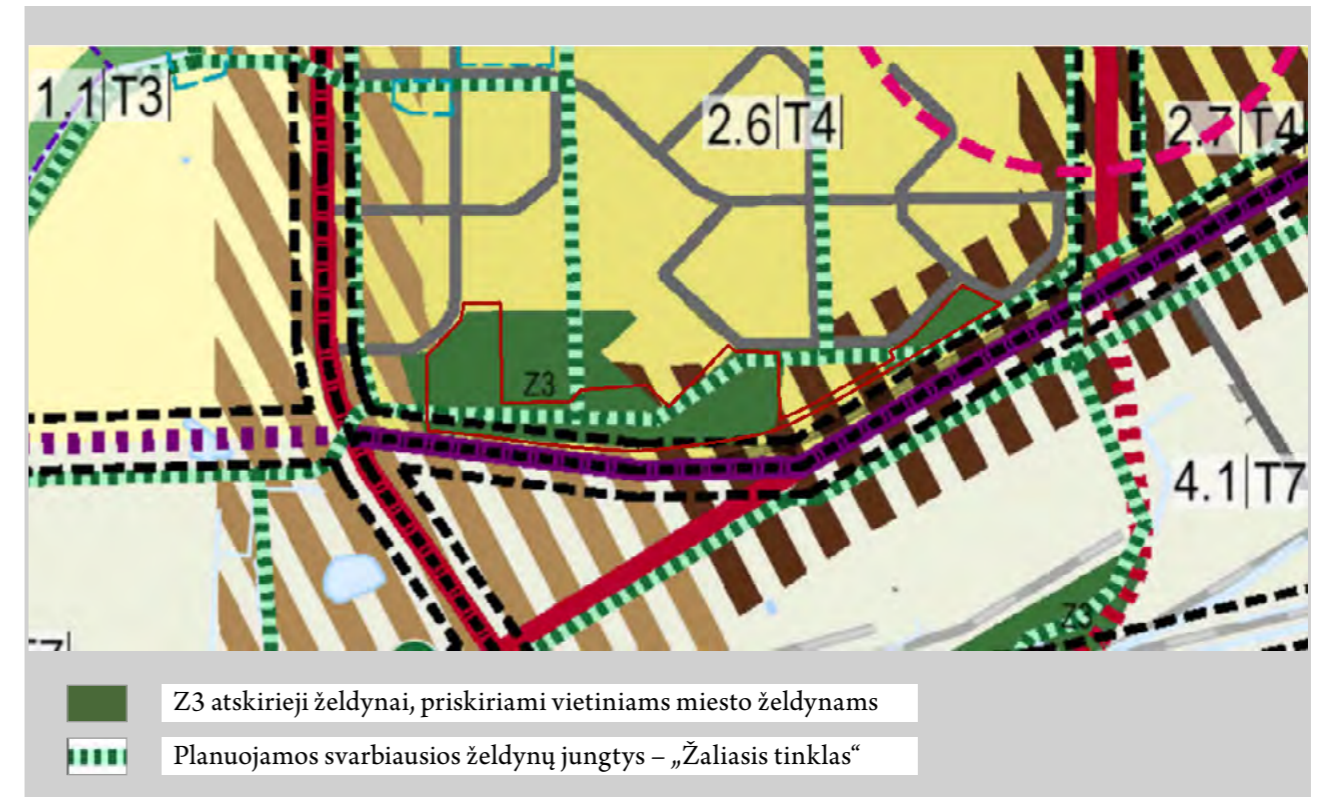
Vadovaujantis Klaipėdos miesto bendrojo plano Kraštovaizdžio apsaugos ir tvarkymo brėžiniu, planuojama teritorija pažymėta 12 numeriu – planuojamas atskiras rekreacinės paskirties (rajoninis) želdynas.



10. Klaipėdos m. bendrojo plano Kraštovaizdžio apsaugos ir tvarkymo brėžinys (fragmentas ir eksplikacija)

**1.2. Ištrauka iš 2015-12-03 Klaipėdos miesto savivaldybės administracijos direktoriaus įsakymu Nr. AD1-3561 patvirtinto Klaipėdos miesto mažosios architektūros, aplinkos įrangos išdėstymo bei aplinkos estetiško formavimo, miestiškojo kraštovaizdžio tvarkymo specialiojo plano**

Vadovaujantis specialiuoju planu, planuojama teritorija priskiriama atskiriesiems vietiniams miesto želdynams (Z3), teritoriją kerta svarbiausios želdynų jungtys – „Žalioji tinklas“. Specialiajame plane nurodoma, kad želdynų (arba atskirų želdinių) jungtys – linijinių želdynų juosta infrastruktūros koridoriuje, takai, aikštės ar kitos nemotorizuotam eismui skirtos erdvės, kur reikšmingą dalį (bent 1/3) sudarytų bet kokie želdiniai. Teritorija rytuose ribojasi su esama miesto greito eismo magistralių zona (Šilutės pl.).



11. Klaipėdos miesto mažosios architektūros, aplinkos įrangos išdėstymo bei aplinkos estetiško formavimo, miestiškojo kraštovaizdžio tvarkymo specialiojo plano ištrauka.

**1.3. Ištrauka iš 2015-09-24 Klaipėdos miesto savivaldybės tarybos sprendimu Nr. T2-247 patvirtinto Klaipėdos miesto dviračių infrastruktūros plėtros specialiojo plano**

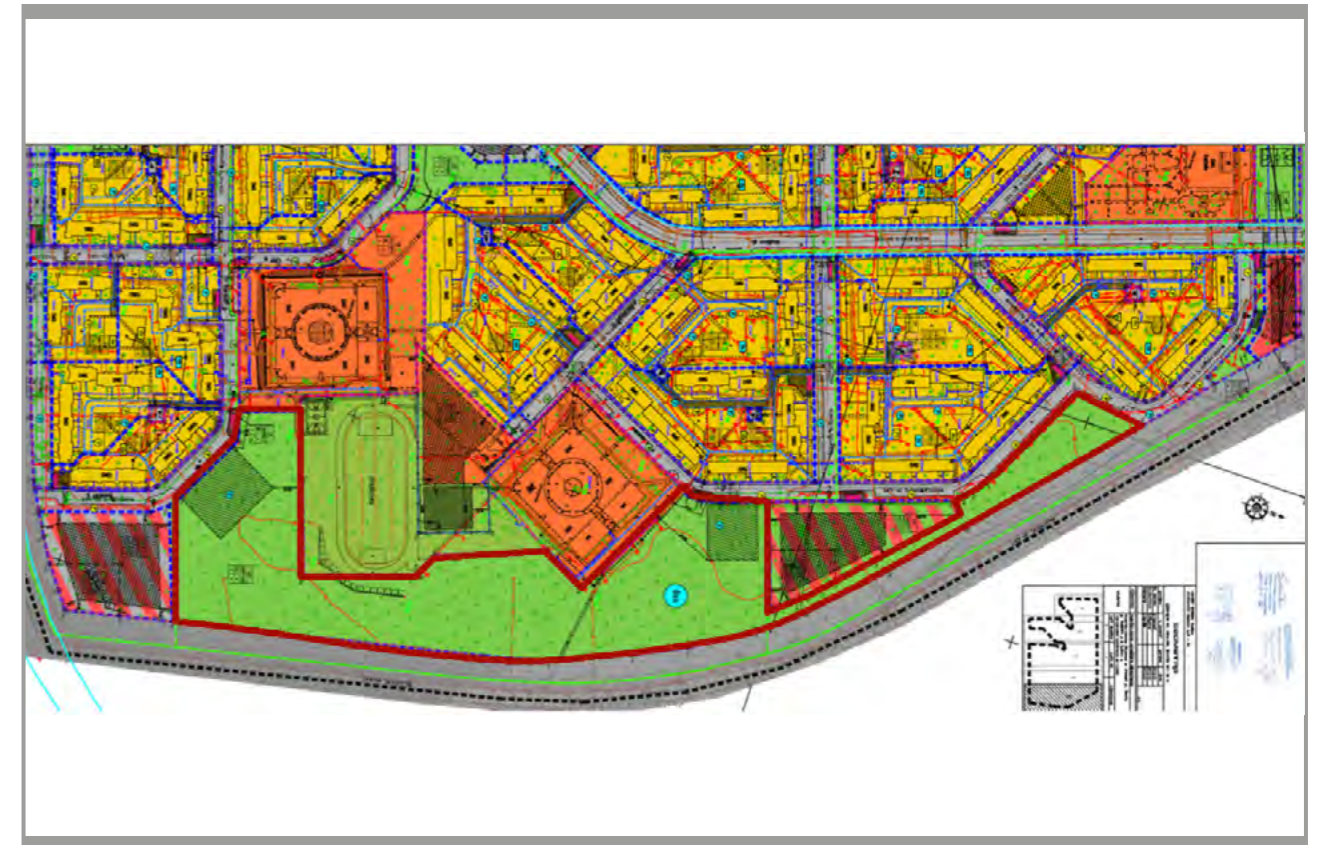
Vadovaujantis Klaipėdos miesto dviračių infrastruktūros plėtros specialiuoju planu, palei rytinę planuojamos teritorijos ribą, palei Šilutės pl., planuojamos rajoninės 2,5 m pločio dviračių takų trasos. Taip pat į rajonines trasas įsilies rekonstruojamos vietinės trasos.



12. Klaipėdos miesto dviračių infrastruktūros plėtros specialiojo plano ištrauka.

**1.4. Apie 166 ha gyvenamųjų daugiabučių namų kvartalų teritorijos, ribojamos Jūrininkų pr., Šilutės pl., Smiltelės g. ir Liubeko g. detalusis planas, patvirtintas Klaipėdos miesto savivaldybės administracijos direktoriaus 2014-06-10 įsakymu Nr. AD1-1793**

Apie 166 ha gyvenamųjų daugiabučių namų kvartalų teritorijos, ribojamos Jūrininkų pr., Šilutės pl., Smiltelės g. ir Liubeko g. detalajame plane planuojama teritorija pažymėta Nr. 198. Sklypo plotas 61109 kv. m. Pagrindinė tikslinė žemės naudojimo paskirtis – kitos paskirties žemė, naudojimo būdas – atskirųjų želdynų teritorijos (E), naudojimo pobūdis – rekreacinės paskirties želdynas (E1). Vadovaujantis detaliuoju planu, teritorijoje numatoma: dvi planuojamos naujos automobilių stovėjimo aikštelės iki 100 vietų kiekvienoje (norint įrengti planuojamas automobilių stovėjimo aikšteles, rengiant techninius projektus privaloma numatyti želdynų juostas per visą automobilių stovėjimo aikštelių ilgį nuo mokyklų, lopšelių-darželių teritorijų ir gyvenamųjų namų, kurios būtų sudarytos iš medžių ir krūmų); šunų vedžiojimo (dresavimo) aikštelė.



13. Apie 166 ha gyvenamųjų daugiabučių namų kvartalų teritorijos, ribojamos Jūrininkų pr., Šilutės pl., Smiltelės g. ir Liubeko g. detaliojo plano ištrauka.

## 2. KRAŠTOVAIZDŽIO ANALIZĖ

Planuojamo želdyno teritorija yra pietrytinėje Klaipėdos miesto dalyje, apsupta urbanizuotų teritorijų. Artimiausios gretimybės iš vakarų ir šiaurės pusės yra 5-10 aukštų daugiabučiai gyvenamieji pastatai, mokslo įstaigos – Klaipėdos Liudviko Stulpino progimnazija ir Klaipėdos „Varpo“ gimnazija, rytinė teritorijos dalis ribojasi su magistraline B kategorijos gatve – Šilutės pl., pietinė – paslaugų teritorija ir B kategorijos gatve Jūrininkų pr. Planuojamo želdyno teritorija prasideda ties Budelkiemio g. 6 gyvenamojo namo ir tęsiasi greta Šilutės plento iki Bandužių g. 1 gyvenamojo namo. Planuojamas želdynas išsitiesęs apie 880 m (palei Šilutės pl.). Ties Budelkiemio g. 10 pastatu ir Kuncų g. tęsiniu į planuojamą želdyną įsiterpusi paslaugų teritorija.

Greta teritorijos, prie mokslo įstaigų esančiam stadionui numatomi 2020-2026 m. planuojamų sporto aikštynų atnaujinimo darbai. 2021 metais Klaipėdos miesto savivaldybės administracija įrengė vaikų žaidimų aikštelę, ties daugiabučiu namu Markučių g. 1.

Teritoriją Šilutės plento – gyvenamųjų namų kryptimi kerta penki savaiminiai gyventojų išminti takai ir du asfalto dangos takai (nuo Kuncų g. tęsinio iki Šilutės pl. ir nuo Klaipėdos „Varpo“ gimnazijos iki Šilutės pl.). Apie 166 ha gyvenamųjų daugiabučių namų kvartalų teritorijos, ribojamos Jūrininkų pr., Šilutės pl., Smiltelės g. ir Liubeko g. detalajame plane, patvirtintame Klaipėdos miesto savivaldybės administracijos direktoriaus 2014-06-10 įsakymu Nr. AD1-1793 identifikuota, kad detalioju planu nagrinėjamoje visoje teritorijoje yra nemažai probleminių situacijų. Vaikų žaidimo aikštelės yra apgailėtinos būklės (vienos sunykusios, kitose daugiabučių namų gyventojai stato automobilius). Trūksta automobilių parkavimo vietų prie gyvenamųjų ir visuomeninių pastatų. Bendro naudojimo teritorija šalia Šilutės plento nepritaikyta žmonių poreikiams tenkinti. Nėra ramaus ir intensyvaus poilsio vietų. Nėra sporto aikštelių (įrengtos sporto aikštelės tik mokyklų teritorijoje; 14 il.). Planuojamo želdyno teritorijoje yra įrengta šunų vedžiojimo aikštelė (15 il.).

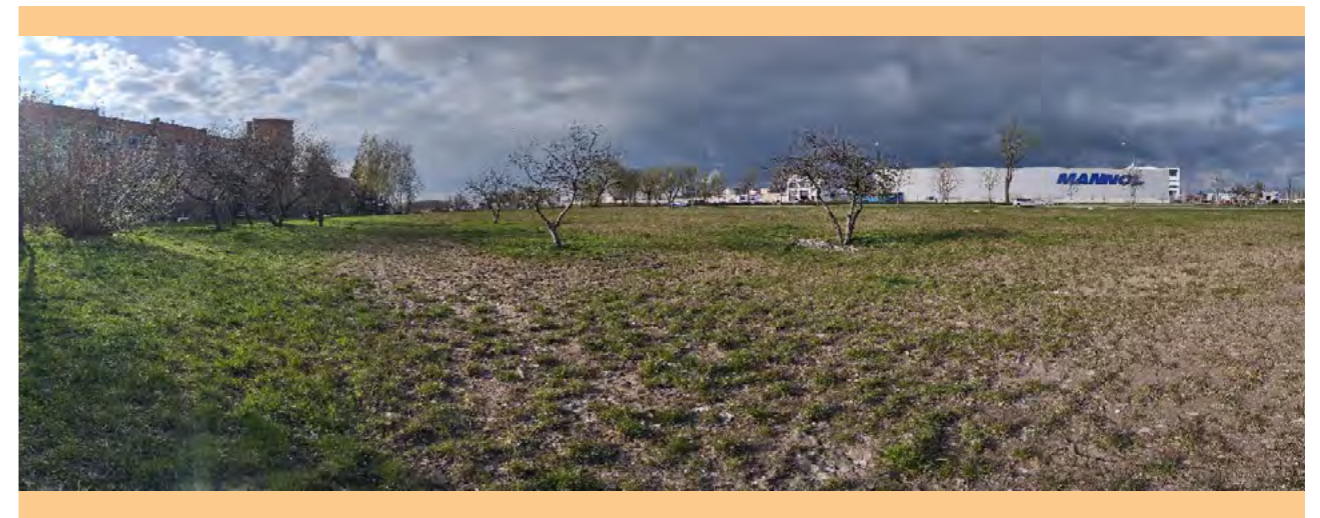


14. Sporto aikštelė mokyklos teritorijoje.



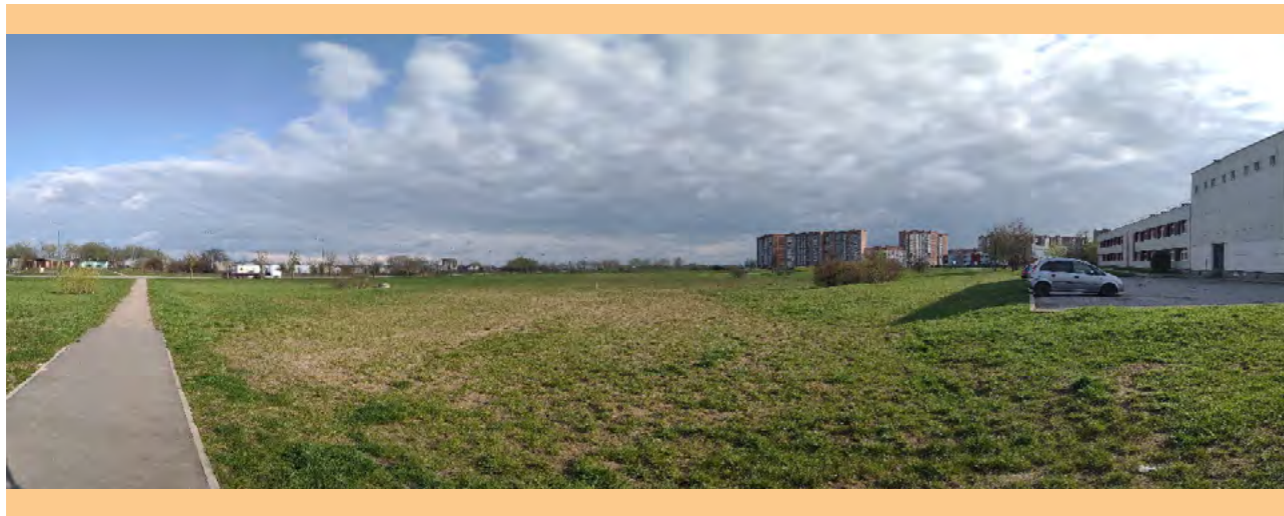
15. Įrengta šunų vedžiojimo aikštelė.

Nagrinėjamoje teritorijoje vyrauja molingas dirvožemis (16 il.). Paviršinių nuotekų vamzdyno (skersmuo 2000mm ir 1800mm) klojimo metu žemės paviršiuje neliko humusingo dirvožemio sluoksnio, žemės paviršius dengia molis.



16. Teritorijoje vyrauja molingas dirvožemis.

Didžioji sklypo dalis yra atvira, auga pasėta pievų žolė, po paviršinių nuotekų įrengimo darbų atsėta žolė nesudaro ištisinės vejės (17-18 il.).



17-18. Didžioji sklypo dalis yra atvira, auga pasėta pievų žolė.

Teritorijoje negausiai paplitę savaiminiai želdiniai, vyrauja miškinės obelies, gudobelės, trapiųjų gluosnių ir karklų rūšys, medžių ir krūmų būklė gera (19-21 il.). Ties Budelkiemio g. 10 pastatu auga karpotųjų beržų ir paprastųjų šermukšnių grupė, kurioje įsiterpusios dvi paprastosios eglės ir paprastas kaštonas. Greta Budelkiemio g. 8 esančios automobilių parkavimo aikštelės pasodinta grupė juodųjų pušų ir totorinių klevų. Taip pat teritorijoje gyventojų iniciatyva pasodinta keletas želdinių.



19-21. Teritorijoje augantys želdiniai.

Gatvių apželdinimas. Greta Šilutės pl. pasodinta eilė medžių, vyrauja mažalapės liepos, paprastieji kaštonai, paprastieji klevai (22-25 il.). Medžiai pasodinti 5 m atstumu vienas nuo kito. Medžių amžius apie 20 metų, daugumos būklė gera ir patenkinama, dalis medžių blogos būklės. Blogos būklės medžius siūloma šalinti ir jų vietoje atsodinti tos pačios rūšies želdiniais. Greta mažalapių liepų eilės tarpais pasodinta antra eilė tos pačios rūšies sodmenų.



22-25. Greta Šilutės pl. pasodinta eilė medžių.

Planuojamo želdyno reljefas lygus, svyruoja nuo 9.20 metrų iki 10.70 metrų absoliučios altitudės, su nežymiu paaukštėjimu link Šilutės plento – 11 metrų absoliučios altitudės. Teritorijos reljefo pažemėjimuose laikinai kaupiasi paviršinis vanduo, molis sulaiko infiltraciją, šiose vietose vanduo išdžiūsta (26 il.). Teritorijoje išskiriamos dvi vietos, kuriose paviršinis vanduo laikosi nuolat bei susiformavusi pelkėtoms vietoms būdinga flora (27-31 il.).

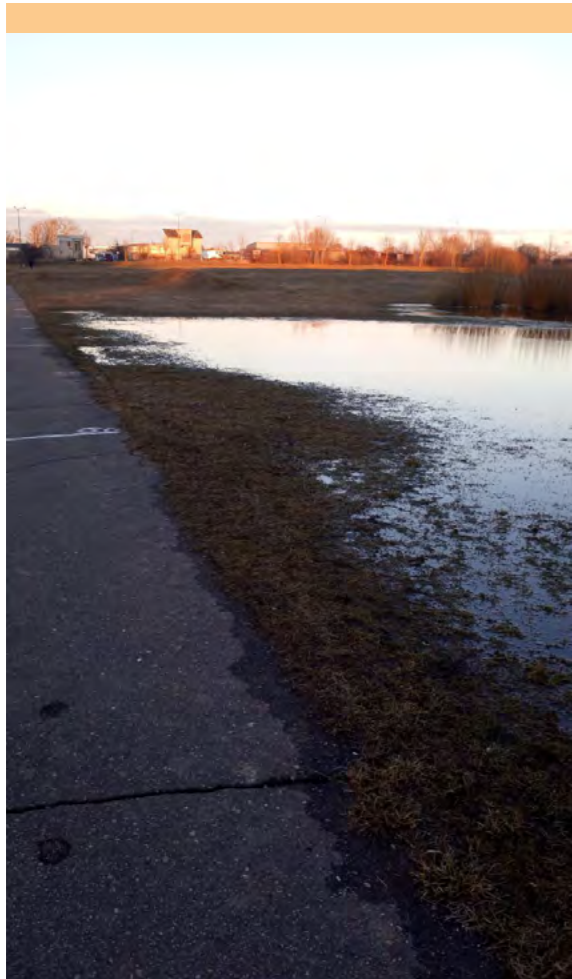


26. Kaupiasi paviršinis vanduo, prižiukšlinta.



27-28. Užpelėjusi teritorija su šlapynėms būdinga flora.

Planuojamą želdyną palei Šilutės pl. nuo Smiltelės g. iki Jūrininkų pr. šiaurės-pietų kryptimi kerta paviršinių nuotekų tvarkymo vamzdynai (d2000 ir d1800) ir nutiesta viešųjų ryšių tinklų elektroninių ryšių infrastruktūra.



29-31. Teritorijos šlapynės.

### III PROJEKTAVIMO PROGRAMA



32. Želdyno projekto rengimo teritorijos ir analizuojamų jos prieigų ribų schema.

Klaipėdos miesto savivaldybės administracija planuoja įrengti atskirą želdyną palei Šilutės pl. nuo Smiltelės g. iki Jūrininkų pr., kurio plotas apie 6,2 ha. Įrengtas želdynas turės užtikrinti Bandužių ir Šlapžemių rajonų gyventojų rajoninių želdynų pasiekiamumą, nurodytą Atskirųjų rekreacinės paskirties želdynų plotų normų ir Priklausomųjų želdynų normų (plotų) nustatymo tvarkos aprašo, patvirtinto Lietuvos Respublikos aplinkos ministro 2007 m. gruodžio 21 d. įsakymu Nr. D1-694, 15 punkte. Planuojamo želdyno gretimybė yra magistralinė B kategorijos gatvė – Šilutės pl., siekiant mažinti triukšmo ir kietųjų dalelių taršą nuo gavės, želdyne turi būti numatomi želdinių ir (ar) su želdiniais kombinuotų inžinerinių statinių formavimo sprendiniai. Atsižvelgiant į tai, kad pietinėje Klaipėdos miesto dalyje trūksta šiuolaikiškų, viešam naudojimui pritaikytų želdynų, įrengtas želdynas padidins miesto kraštovaizdžio potencialą.

Savivaldybės administracija šioje Želdyno palei Šilutės pl. nuo Smiltelės g. iki Jūrininkų pr. projektavimo programoje konkurso dalyviams teikė projektavimo gaires. Pridedamoje Želdyno projekto rengimo teritorijos ir analizuojamų jos prieigų ribų **schemoje** nurodyta želdyno projekto rengimo teritorija – teritorija, kurioje konkurso dalyviai rengė projekto idėją (konceptiją). Nagrinėjama teritorija apima želdyno projekto rengimo teritorijos gretimybes, kurias konkurso dalyviai rengdami projekto koncepciją išanalizavo ir įvertino.

Koncepcijos tikslas – įvertinus planuojamos teritorijos gretimybes bei Klaipėdos miesto gyventojų poreikius, suplanuoti kasdieninius gyventojų rekreacinius poreikius tenkinantį želdyną, kuris atliktų rekreacinę ir apsauginę-ekologinę funkcijas.

### 1. Teritorijos funkciniai uždaviniai:

Siūlyti:

- Želdyno sutvarkymo pagrindinę idėją, apimančią kraštovaizdžio ir funkcinis projektuojamos teritorijos sutvarkymo aspektus – galimybę tenkinti kasdieninius gyventojų rekreacinius poreikius;
- Želdyno kraštovaizdinio erdvių formavimo, teritorijos zonavimo (pasyvios ir aktyvios rekreacijos, reprezentacinę, bendruomenės sodą, skirtingo amžiaus grupių sporto, augintinių ir t.t.) sprendinius;
- Želdyno integravimo į Bandužių rajoną sprendinius (projektuojami bei esami takai ir jų jungtys su esamais gretimų teritorijų takais, vizualus integravimas ir sąsaja su aplinkine teritorija);
- pėsčiųjų takų, šiukšliadėžių, mažosios kraštovaizdžio architektūros statinių, informacinių ženklų (stendų) sprendinius. Sprendiniai turi būti pritaikyti prie esamos infrastruktūros želdyne ir gretimybėse (esama šunų vedžiojimo aikštelė, stadionas, esama vaikų žaidimo aikštelė ties daugiabučiu namu Markučių g. 1);
- teritorijos biologinės įvairovės išsaugojimo/gausinimo sprendimus;
- sprendimus skatinančius bendruomeniškumą (bendruomenės sodas, pakeltos lysvės, erdvė pritaikyta rengti mugės ir kamerinius renginius, teritorija medžių sodinimo iniciatyvoms ir t.t.).

### 2. Teritorijos apželdinimo uždaviniai

- pateikti siūlymus ir rekomendacijas dėl esamų medžių išsaugojimo, šalinimo, genėjimo, formavimo, gydymo ir t. t.;
- siūlyti želdinių ir (ar) su želdiniais kombinuotų inžinerinių statinių formavimo sprendinius, maksimaliai mažinančius triukšmą ir kietųjų dalelių taršą nuo Šilutės pl.;
- pateikti teritorijos apželdinimo schemą ir siūlomų sodinti augalų preliminarų sąrašą. Siūlyti apželdinimo sprendinius įvertinus teritorijos specifiką, siūlomų augalų fizines charakteristikas, reikalingas specifines augimo sąlygas, suderinamumą su esamu dirvožemiu ir supančia aplinka; parenkant augalų asortimentą laikytis saikingumo ir racionalumo principų, įvertinant augalų įsigijimo ir priežiūros kaštus;
- siūlyti tvarios paviršinio vandens tvarkymo sistemos (biolatakai, lietaus sodai, infiltraciniai baseinai, sausieji baseinai, dirbtinės pelkės ir kiti rezervuarai, apželdintos pratekančios talpos ir t.t.) sprendinius;
- numatyti daugiamečių žolinių augalų kompozicijas (formuojančios jūrinį įvaizdį), kurios nereikalautų išskirtinės priežiūros.

### 3. Teritorijos infrastruktūros uždaviniai:

- racionaliai suformuoti takų tinklą, įvertinant esamus asfaltuotus bei savaiminius takus ir papildant naujais, kurie leistų kontroliuoti, nukreipti, paskirstyti žmonių srautus, takų plotį numatyti atsižvelgiant į judėjimo srautus;
- sprendiniuose taikyti universalus dizaino principus, sudarant sąlygas pasiekti želdyną ir naudotis jame esančia infrastruktūra;
- siūlyti takų sistemą vadovaujantis Klaipėdos miesto mažosios architektūros, aplinkos įrangos išdėstymo bei aplinkos estetinio formavimo, miestiškojo kraštovaizdžio tvarkymo specialiojo plano, patvirtinto Klaipėdos miesto savivaldybės administracijos direktoriaus 2015-12-03 įsakymu Nr. AD1-3561, sprendiniais. Teritoriją kerta svarbiausios želdynų jungtys – „Žalioji tinklas“. Specialiajame plane nurodoma, kad želdynų (arba atskirų želdinių) jungtys – linijinių želdinių juosta infrastruktūros koridoriuje, takai, aikštės ar kitos nemotorizuotam eismui skirtos erdvės, kur reikšmingą dalį (bent 1/3) sudarytų bet kokie želdiniai;
- numatyti mažosios kraštovaizdžio architektūros statinius (suoliukus, paspirtukų ir dviračių stovus, šiukšliadėžes, vandens fontanelius, informacinius stendus, sporto aikštelių ir žaidimų įrenginius derančius tarpusavyje ir prie kraštovaizdžio. Įrengimai ir lauko žaidimų priemonės turėtų ugdyti vaikų pažintinius ir psichomotorinius gebėjimus);
- koreguoti Apie 166 ha gyvenamųjų daugiabučių namų kvartalų teritorijos, ribojamos Jūrininkų pr., Šilutės pl., Smiltelės g. ir Liubeko g. detaliojame plane, patvirtintame Klaipėdos miesto savivaldybės administracijos direktoriaus 2014-06-10 įsakymu Nr. AD1-1793, numatytą automobilių aikštelių išdėstymą, jas integruojant į bendrą parko koncepciją (tuo tikslu gali būti rengiama detaliojo plano korektūra Lietuvos Respublikos teritorijų planavimo įstatymo 28 str. 9 d. pagrindu);
- pateikti teritorijos apšvietimo pasiūlymus, nagrinėjant ir atnaujinančios energijos panaudojimo galimybes. Pateikti apšvietimo elementus, jų tvirtinimą ir spalvinį sprendimą;
- siūlyti sprendinius atsižvelgiant į techninius-ekonominius skaičiavimus;
- sprendiniuose numatyti limitą kietoms dangoms ir projektuoti vandeniui laidžias dangas, mažinančias kietųjų dangų naudojimą.



33. Teritorijos vaizdas ir Budelkiemio g. gyvenamųjų namų masyvas.

#### IV KONKURSINIAI DARBAI

**1. ESAMA SITUACIJA**

Projektuojama teritorija yra pietinėje Klaipėdos miesto dalyje. 1974-1985 m. suplanuoto VII gyvenamojo rajono rytiniame pakraštyje. Labiausiai urbanizuota ir mažiausiai vertingų želdinių turinti vieta mieste, šiuo metu kenčianti nuo triukšmo ir taršos, stokoja viešosios erdvės gyventojų rekreacijai ir socialiniams – kultūriniais poreikiams. Maždaug 900 m besitęsianti rytinė parko sklypo dalis ribojasi su magistraline B kategorijos gatve – Šilutės plentu, kuris yra vienas pagrindinių triukšmo ir kietųjų dalelių taršos šaltinių aplinkiniams gyvenamiesiems namams. Prastą gyvenamosios aplinkos kokybę iliustruoja ir Klaipėdos miesto savivaldybės 2019 m. atliktos miesto gyventojų apklausos rezultatai. Iš pietinės miesto dalies norėtų išsikelti apie 39 proc. gyventojų. Labiausiai savo gyvenamą vietą norėtų keisti Bandužių gyvenamojo rajono gyventojai (65 proc.). Klaipėdos miesto bendrojo plano sprendiniuose (2021 m.) šio rajono rytinis pakraštys nurodytas kaip planuojamas atskiras rekreacinės paskirties želdynas, kuris yra gyvybiškai svarbus ir reikalingas siekiant gerinti gyvenamosios aplinkos kokybę.

**2. PROJEKTO IDĖJA**

**Parko idėja - Re: VII – Bandužių rajono atsinaujinimas.**

Viena iš priešdėlio RE reikšmių yra veiksmo atnaujinimas, priešingas veiksmas. Tai raktiniai žodžiai, nusakantys projekte pateikiamus sprendinius, siekiant geresniam gyvenimui prikelti pietrytinį Klaipėdos miesto pakraštį. Šiuo metu neišnaudojamame miesto plote kuriamas parkas kviečia kadaise buvusį septintąjį rajoną pamatyti naujai – kaip žalią, saugų, kviečiantį bendravimui ir pritaikytą aktyviam laisvalaikiui rajoną. Aplinkos kokybė gerinama nepamirštant vietos istorijos, susiklosčiusių erdvių aplinkos principų. Rajono aplinkoje vyraujanti pastatų ir gatvių, takų meridianinė ašis bei 45°- 90° kampų kryptys pereina ir į parko erdvinę struktūrą, o buvusių kaimų istorijos įprasminamos vaismedžių sodu.

Projektuojamas parkas atnaujina ar suteikia vietą naujai įsikurti įvairioms ekologiniu, urbanistiniu, socialiniu požiūriu svarbioms sistemoms bei elementams. Pasitelkus želdinius sukuriama buveinės smulkiajai faunai – vabzdžiams, paukščiams, smulkiems žvėreliams taip pat gausinama biologinė įvairovė. Prisitaikant ir papildant natūralų teritorijos reljefą – daubas, kuriama tvari paviršinio vandens valdymo sistema, leidžianti surinkti visos teritorijos kritulių vandenį jo nedrenuojant į miesto lietaus nuotekų tinklus. Šie principai kuria natūraliai gamtai artimą aplinką, kokioje kokybiškai išsėtis gali svarbiausias miesto elementas – žmogus.

Parke formuojamos žalumos apsuptos erdvės įvairiausioms veikloms – bendravimui, aktyviam laisvalaikiui, edukacijai, pritaikytos visų amžiaus grupių ir poreikių žmonėms. Visas funkcijas parko viduje bei su rajono ir miesto infrastruktūra jungia patogų takų sistema, pritaikyta pėstiesiems bei dviratininkams. Kuriamos žiedinės takų trasos, integruojančios esamus pėsčiųjų srautus ir susijungiančios su Bandužių, Kuncų, Budelkiemio gatvėmis bei jose esančiais 5-10 aukštų gyvenamaisiais namais. Parko meridianinės krypties takas jungia Jūrininkų pr. pietuose ir Smiltelės g. šiaurėje, atkartodamas Šilutės pl. kryptį, kviečia pėsčiuosius naudotis vaizdingesniu ir bent trumpam į gamtą mieste leidžiančiu pabėgti taku.

**3. FUNKCINIS ZONAVIMAS**

Parko funkcinis zonavimas ir erdvių sistema kuriama įvertinus aplinkinės teritorijos gamtines sąlygas, esamus funkcinius ryšius ir gyventojų poreikius. Viena didžiausių rajono problemų – triukšmo ir kietųjų dalelių tarša nuo Šilutės pl. sprendžiama formuojant apsauginę želdinių juostą. Šis sprendinys taip pat yra karkasas parko erdvių sistemai. Želdynui skirtos teritorijos forma driekiasi beveik visu pietrytinio rajono kraštu ir sudaro gan didelį plotą, todėl siekiant patogumo gyventojams ji suskaidoma į keletą mažesnių erdvių su panašiomis funkcijomis, sujungtų takais. Tokiu būdu rajono gyventojai trumpiausiu keliu gali pasiekti pageidaujamas veiklas parke – aktyvaus laisvalaikio ir vaikų žaidimų aikšteles, pažintinį taką, ramaus poilsio aikšteles, susirinkti skirtas didesnes universalias pievas.

Atvira didžiausia erdvė renginiams numatoma centrinėje parko dalyje šiauriau Klaipėdos Varpo gimnazijos. Lankytojai galės atvykti viešuoju transportu iki stotelės bei dviračių taku palei Šilutės plentą. Taip pat greta renginių erdvės projektuojama nauja automobilių stovėjimo aikštelė į kurią patenkama iš Budelkiemio gatvės. Didžiosios parko erdvės, kurios gali būti naudojamos įvairiai funkcijai bei sporto aikštynai planuojami netoliese esančių mokslo įstaigų, numatant takus – ryšius patogiam judėjimui.

Visoje parko teritorijoje prioritetas teikiamas gyventojų aplinkos sąlygų gerinimui. Palei pastatus formuojami intensyviai apželdinti plotai, atitraukiantys triukšmingas parko veiklas nuo namų. Šios želdinių grupės taip pat svarbios vidinio parko gamtinio karkaso kūrimui – sudaro buveines smulkiai faunai, didina biologinę įvairovę. Šalia šių želdinių projektuojamas mažo intensyvumo gamtinis – edukacinis takas, skirtas supažindinti lankytojus su ekologinės pusiausvyros palaikymo svarba miestuose. Vakariniame parko pakraštyje siūloma įrengti rajono bendruomenės sodą – patrauklų įrankį rajono bendruomeniškumo skatinimui, ekologinio švietimo sklaidai. Atokiausiai nuo gyvenamųjų namų prie Šilutės pl. apsauginės želdinių juostos planuojamos triukšmingesnės veiklos, aktyvaus laisvalaikio, sporto ir vaikų žaidimų aikštelės, šunų vedžiojimo aikštelė.

#### 4. ŽELDINIŲ TVARKYMO SPRENDINIAI

Parko teritorijoje saugomi esami geros būklės želdiniai bei gausiai papildomi naujais. Sodinamų medžių rūšys parenkamos būdingos Lietuvai ir pamario kraštui, prisitaikiusios prie klimato sąlygų ir atsparios intensyviems vėjams bei užterštam miesto orui. Parko želdiniai formuoja funkcines erdves bei vizualinius ryšius su gyvenamuoju rajonu, o tuo pačiu sukuria mikroklimatą - mažina vėjuotumą, reguliuoja temperatūrą. Projektuojami parko želdiniai visapusiškai gerins vietovės aplinką.

Apsaugant teritoriją nuo besiribojančių gatvių taršos ir formuojant išorinį parko erdvinį karkasą, sodinamos didelės želdinių grupės - medžiai su gausiu krūmų pomedžiu palei Šilutės plentą. Siūloma greta esamų mažalapių liepų sodinti 2 – 3 eiles kitų rūšių liepų, kaip europine liepa „Pallida“ (lot. *Tilia europea*). Šie medžiai plačiai naudojami visoje Europoje miestuose dėl atsparumo. Parko vidinėje pusėje prie pasivaikščiojimo takų, liepų masyvai papildomas keliomis grupėmis sidabrinų klevų (lot. *Acer saccharinum*), kurių laja rudenį nusidažo skaisčiai geltonais atspalviais.

Vidinė parko erdvių struktūra formuojama pasitelkiant medžių grupes. Paprastojo buko, paprastojo skroblo, paprastosios eglės, juodalksnio, paprastojo ir švedinio šermukšnių gojeliai didina parko estetinį patrauklumą įvairiais metų laikais, skatina biologinę įvairovę bei suteikia šešėlį parko lankytojams. Siekiant papuošti projektuojamą parką, planuojama sodinti keletą išskirtinių medžių soliterų – europinį maumedį, sidabrinę liepą, paprastąją vinkšną, geltonžiedį kaštoną, baltąjį gluosnį.

Parko apsauginiame ruože palei Klaipėdos Varpo gimnazijos stadioną drėgnesnėje vietoje numatoma sodinti juodalksnį (lot. *Alnus glutinosa*), paprastųjų eglų (lot. *Picea abies*) paprastųjų klevų (lot. *Acer platanoides*) bei paprastųjų bukų (lot. *Fagus sylvatica*) grupes.

Pamario kraštui būdingas ir kitur Lietuvoje dėl šaltesnio klimato retai augantis paprastasis bukas (lot. *Fagus sylvatica*) mėgstantis derlingą dirvą ir gerai auga drėgname pajūrio klimate. Šio parko išskirtinumas galėtų būti paprastųjų bukų guotai, kurie stiprintų pamario krašto vizualinį identitetą.

Bandužių kaimo sodybų vietoje (prie sklypo Budelkiemio g. 5) įprasminat istorinę atmintį išilgai pėsčiųjų tako siūlome įkurti vaismedžių sodą. Geometriškai griežtai išdėstytose vaismedžių grupėse numatoma sodinti vyšnių, slyvų, obelių vaismedžių. Šiauriau projektuojamame namų bendruomenės sode planuojami vaiskrūmiai ir žemaūgiai vaismedžiai.

Projektuojamos dendrologinės kompozicijos leidžia skirtingais metų laikais matyti rūšies ar veislės išskirtinumą ir puošnumą (pvz. anksti išsprogstantys pumpurai ir lapai, vasarą žydintys medžiai, įvairių spalvų lapai rudenį).

Formuojamos baltosios sedulos, baltosios meškutės, paprastojo šalteksnio ir kitų rūšių krūmų grupės leidžia parke apsigyventi didesnei smulkių paukščių įvairovei, pasislėpti smulkiai faunai.

Siekiant parke sukurti natūralaus gamtos prieglobsčio įspūdį atsisakyta daugeliui parkų būdingo formalaus gėlyno elemento. Vietoj to, parke kuriamos natūralioms augavietėms artimos žolinių augalų sistemos. Toks sprendimas sumažina parko tvarkymo išlaidas, sudaro sąlygas natūraliai vystytis biologinei įvairovei taip pat sudaromos galimybės parko lankytojams atrasti naują tvaresnę požiūrį į augalus.

Žemiausiose parko vietose, natūraliose esamose ir naujai formuojamose daubose planuojama surinkti parko teritorijos paviršinį vandenį. Dalis greta esančių pievų bus užliejamos pavasario polydžio ar vasaros liūčių metu. Šiose vietose siūloma išlaikyti retai šienaujamas pievas ir vietinės floros, šlapių vietų, pakrančių augaliją bei ją pagausinti įterpiant Lietuvos klimato puikiai prisitaikiusius daugiamečius žolinius augalus. Retai šienaujamas pievas siūloma formuoti įsėjant atrinktos kompozicijos sėklų mišinį, sudarytą iš vietinių pievų augalų sortimento.

#### 5. ERDVINIŲ – FUNKCINIŲ JUNGČIŲ SPRENDINIAI

Projektuojamo parko erdves jungia pėstiesiems, dviratininkams, kitoms lėtojo susisiekimo priemonėms pritaikyti takai. Parke kuriama žiedinė takų sistema leidžia pasivaikščioti įvairaus ilgio trasomis. Teritorijoje ryškus pagrindinis takas, jungiantis visas parko zonas, besidriekiantis išilgai Šilutės plentui. Mažesnio intensyvumo gamtinis takas su informaciniais stendais, skirtas edukacinei funkcijai atlikti. Esami pėsčiųjų srautai teritorijoje integruoti į parko takų sistemą trumpiausiu keliu nukreipiant parko lankytojus į pagrindines parko zonas, o tranzitu einančius pėsčiuosius – į traukos taškus už parko teritorijos ribos. Naujai automobilių stovėjimo aikštelė vieta parinkta prie parko centrinėje dalyje projektuojamos didžiausios renginių skirtos erdvės.

#### 6. MAŽOSIOS ARCHITEKTŪROS IR PARKO ĮTAISINIŲ KONCEPCIJA

Parkui siūlomi aiškių geometrinių formų įtaisiniai, kurių stilistika ir formos išraiška būtų artima griežtą geometrinį charakterį pabrėžiančiai rajono erdvių struktūrai ir esamų daugiabučių namų architektūrai. Projektuojamam parkui parinktas nedažytas cinkuotas plienas suolų, kėdžių, stalų, tvorų ir pavėsinių - pergolių elementams, siekiant spalvinio vientisumo. Pavėsinėse – pergolėse numatomi universalūs baldai: stalai su suolais skirti bendravimui, suolai poilsiui ir patogūs lengvos metalinės konstrukcijos krėslai kvieštų lankytojus pasidėti ramumoje, mažomis grupėmis ar pavieniui. 3 m aukščio pavėsinė – pergolė su plokščiu stogu ir vietomis vijokliais

apželdintais segmentais įsilies į aplinką. Skvero lankytojai skatinami šiukšles mesti atsakingai, jas rūšiuoti. Šiukšlių dėžėms vietos parenkamos nišose prie pagrindinių takų išėjimų, toliau nuo suolų, išvengiant nemalonių kvapų, kurie gali skliti iš dėžių. Dviračių stovai projektuojami prie pagrindinių parko erdvių ir traukos taškų šalia pagrindinio parko tako.

#### 7. INŽINERINIAI SPRENDINIAI

Parke siūloma pritaikyti tvarios vandentvarkos principus, pasinaudojant esamomis gamtinėmis sąlygomis. Projektuojamai teritorijai būdingos šlapynės prie kurių priderinus tinkamus pėsčiųjų takų ir pievų nuolydžius galima efektyviai surinkti visą paviršinį vandenį bei jį sugerdinti į gilesnius grunto sluoksnius papildomai nedrenuojant į miesto lietaus nuotekų tinklus.

Projektuojama teritorija apšviečiama energiją taupančiais LED šviestuvais, su autonomiška valdymo sistema reaguojančia į esamas sąlygas. Siūlomi universalūs prožektoriniai šviestuvai. Priklausomai nuo vietos ir reikiamo apšviesto ploto naudojamos 5, 6 ir 8 m atramos su reikiamu kiekiu reguliuojamų prožektorių, kurių optika ir galia parenkama pagal poreikį. Kryptinių šviestuvų – prožektorių kryptys galėtų būti keičiamos atradus pasikeitimams ar laikiniams objektams (vasaros – žiemos metu ar atsiradus meniniams objektams), takams ir svarbiausiems akcentams. Plačiuosius takus, atviras ir daugiausiai grindinio turinčias erdves siūloma praturtinti dekoratyviais šviesos akcentais – trafaretų projektoriais. Tamsiu paros metu grindiniai apšviečiami subtiliais ornamentais. Projektoriai integruojami į šviestuvų atramas, o jų šviečiamo ornamento trafaretai lengvai keičiami. Tai suteiks galimybę parko akcentus pritaikyti sezoniškumui, papuošti švenčių metu (pvz. Kalėdų šventėms).

#### 8. TVARUMO SPRENDINIAI

Leškant tinkamiausių parko koncepcijos sprendinių didelis dėmesys buvo skirtas jų tvarumui. Parko erdvės projektuotos naudojant susijungiančių želdinių principą, kuriant vidinį teritorijos gamtinį karkasą ir naują žaliąją jungtį tarp gretimų miesto želdynų. Parko erdvėse numatytos funkcijos tarnauja rajono gyventojų poreikiams – aktyviam, ramiam poilsiui, bendruomeniškumo skatinimui, edukacijai ir nekonkuruoja su kuriama gamtine aplinka. Parke naudojamos įtaisinio medžiagos pasirinktos vadovaujantis kaštų taupymo principu bei vertinant poveikį aplinkai, todėl teikta pirmenybė mažiausiai chemiškai apdorojamoms, lengvai perdirbamoms ir vietinėse rinkose randamoms medžiagoms, tokioms kaip termomedieta ir nedažytas cinkuotas plienas.

Pagrindinio parko tako dangai parenkamas asfaltas. Tokio tako įrengimui nereikia bortų, todėl sumažėja įrengimo kaštai, o naujai sukurtos asfalto formulotės panaudojant ligniną ir augalinių aliejų atliekas kaip rišiklius vietoj bitumo, didina šios dangos ekologiškumą.

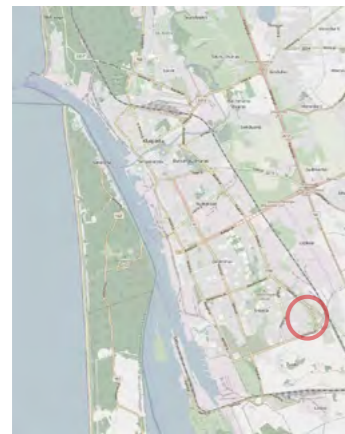
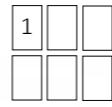
Projektuojami teritorijos apšvietimo sprendiniai suderinami su gamtinėmis sąlygomis – šviečiamos tik būtiniausios parko vietos ir vengiama perteklinės šviesos taršos. Nuolatos apšviestuose medžiuose ir kituose gamtiniuose elementuose sutrikdomas smulkiosios faunos gyvenimo sąlygos, lemiančios ekosistemos disbalansą.

#### 9. BENDRIEJI RODIKLIAI IR ŽELDYNŲ ĮRENGIMO PRELIMINARI KAINA

Želdyno rodikliai	Matavimo vnt.
<b>Teritorija</b>	
Stabilizuoto grunto pėsčiųjų takas	900m <sup>2</sup>
Asfalto dangos pėsčiųjų, dviračių, kito lėtojo transporto takas	6500m <sup>2</sup>
Bendras automobilių aikštelių/dangų plotas	700m <sup>2</sup>
Sporto, vaikų žaidimų aikštelių dangų plotas	6000m <sup>2</sup>
Naujai projektuojamų automobilių stovėjimo vietų skaičius	29vnt.
<b>Želdiniai</b>	
Bendras apželdinamas plotas	47000m <sup>2</sup>
Sodinamų medžių kiekis, vnt.	900vnt.
Sodinamų krūmų kiekis, vnt.	1450vnt.
Retai šienaujama pievų ir šlapiųjų žolinių augalų grupių plotas	1130 m <sup>2</sup>
<b>Įrenginiai/statiniai</b>	
1. Parkiniai suolai	40
2. Pikniko stalai	20
3. Sėdėjimo platformos	15
4. Pergolės moduliai	20
5. Bendruomenės sodo pavėsinės moduliai	13
6. Bendruomenės sodo šiltnamis	1
<b>Želdyno įrengimo skaičiuojamoji kaina</b>	
Iš viso:	2,3 mln. Eur

# RE: VII PARKAS KLAIPĖDOJE

REE 7777



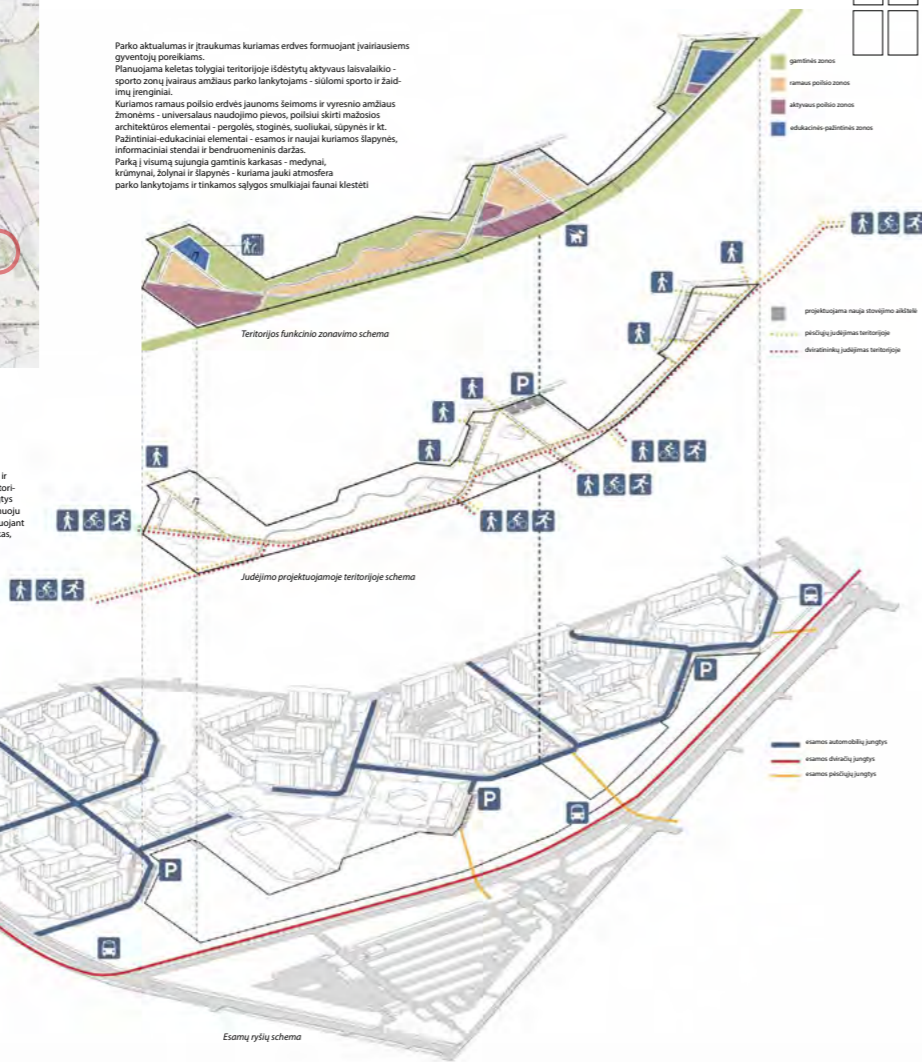
Projektuojamo parko padėtis Klaipėdos miesto atžvilgiu schema

Parko aktualumas ir įtraukumas kuriamas erdves formuojant įvairiausiems gyventojų poreikiams. Planuojama keletas tolygiai teritorijoje išdėstytų aktyvaus laisvalaikio - sporto zonų įvairaus amžiaus parko lankytojams - siloms sporto ir žaidimų įrenginiais.

Kuriamas ramus poilsio erdvės jaunosios šeimos ir vyresnio amžiaus žmonėms - universalus naudojimo pievos, poilsiui skirti mažosios architektūros elementai - pergolės, stoginės, suoliukai, sėdynės ir kt. Pažintiniai-educaciniai elementai - esamos ir naujai kuriamos šlapynės, informaciniai stendai ir bendruomeniniai daržai.

Parką į visumą sujungia gamtinis karkasas - mediniai krūmynai, šėlynai ir šlapynės - kuriama jauki atmosfera parko lankytojams ir tinkamos sąlygos smulkiajai faunai klesti.

- gamtinė zona
- ramus poilsio zona
- aktyvaus poilsio zona
- edukacinės pažintinės zona



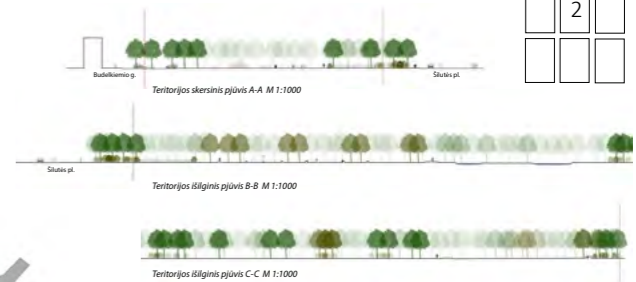
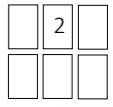
Parko koncepcijoje prioritetas teikiamas pėsčiųjų ir lėtojo transporto priemonių judėjimui. Parko teritorijoje kuriamas naujas pėsčiųjų ir dviračių keliavos su aplinkinėmis teritorijomis - Bandužių gyvenamuoju rajonu, Šilutės plentui, Jūrininkų prospektui. Formuojant naujas parko įėjimo atidarymą į namus traukas, viešojo transporto stoteles ir kitus aplinkinius traukos objektus.



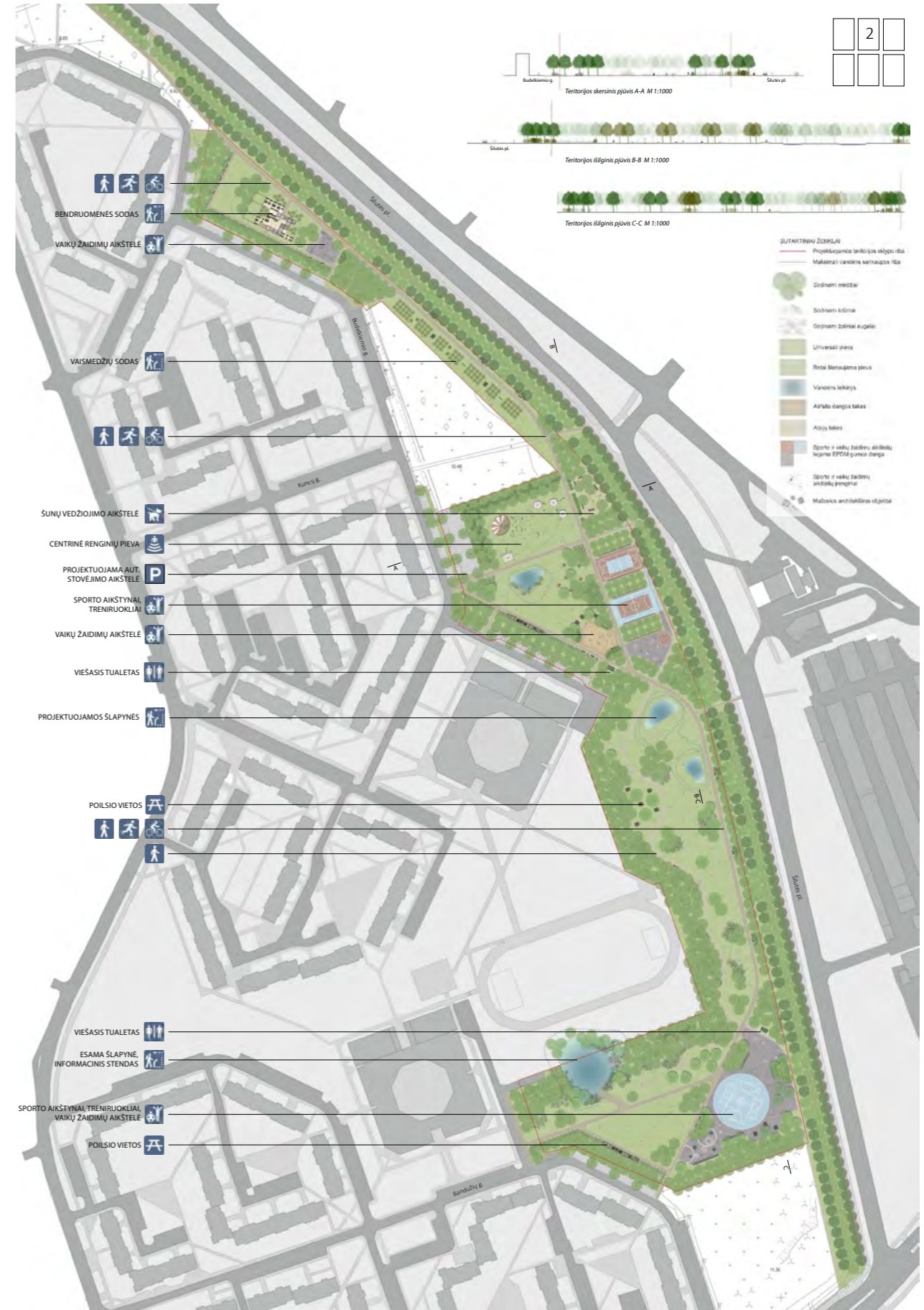
34-39. Konkursinio projekto REE7777 sprendiniai (p. 36-41).

# RE: VII PARKAS KLAIPĖDOJE

REE 7777



- GLYBIAI IR ŽALUMAI
- Projektuojama teritorijos atogrąžos riba
  - Maksimali vandens karkasų riba
  - Sodnamis medžiais
  - Sodnamis krūmiais
  - Sodnamis žolėmis augalais
  - Universalios pievos
  - Ramios šėlynų pievos
  - Vandens telkinys
  - Aplinkos dangos telkinys
  - Aktyvūs telkinys
  - Šėlynai ir vaikų žaidimų aikštelės, šėlynai EPDPA gamtos dangos
  - Šėlynai ir vaikų žaidimų aikštelės, šėlynai EPDPA gamtos dangos
  - Maksimali architektūrinė riba



ŽELDYNO FORMAVIMO BENDRIJI SPRENDINIAI - PAGRINDINIS PLANAS M 1:1000





CENTRINĖ PARKO ERDVE NUO RENGINIŲ PIEVOS



- |  |  |  |
|--|--|--|
| <ul style="list-style-type: none"> <li>PROJEKTO PLANŲ VIDAUS:</li> <li>1. Apatinė dalis - Paprastasis laivas</li> <li>2. Apatinė dalis - Šaltinėlio laivas</li> <li>3. Apatinė dalis - Šaltinėlio laivas</li> <li>4. Apatinė dalis - Šaltinėlio laivas</li> <li>5. Apatinė dalis - Šaltinėlio laivas</li> <li>6. Apatinė dalis - Šaltinėlio laivas</li> <li>7. Apatinė dalis - Šaltinėlio laivas</li> <li>8. Apatinė dalis - Šaltinėlio laivas</li> <li>9. Apatinė dalis - Šaltinėlio laivas</li> <li>10. Apatinė dalis - Šaltinėlio laivas</li> <li>11. Apatinė dalis - Šaltinėlio laivas</li> <li>12. Apatinė dalis - Šaltinėlio laivas</li> <li>13. Apatinė dalis - Šaltinėlio laivas</li> <li>14. Apatinė dalis - Šaltinėlio laivas</li> <li>15. Apatinė dalis - Šaltinėlio laivas</li> <li>16. Apatinė dalis - Šaltinėlio laivas</li> <li>17. Apatinė dalis - Šaltinėlio laivas</li> <li>18. Apatinė dalis - Šaltinėlio laivas</li> <li>19. Apatinė dalis - Šaltinėlio laivas</li> <li>20. Apatinė dalis - Šaltinėlio laivas</li> </ul> | <ul style="list-style-type: none"> <li>PROJEKTO PLANŲ VIDAUS:</li> <li>21. Apatinė dalis - Šaltinėlio laivas</li> <li>22. Apatinė dalis - Šaltinėlio laivas</li> <li>23. Apatinė dalis - Šaltinėlio laivas</li> <li>24. Apatinė dalis - Šaltinėlio laivas</li> <li>25. Apatinė dalis - Šaltinėlio laivas</li> <li>26. Apatinė dalis - Šaltinėlio laivas</li> <li>27. Apatinė dalis - Šaltinėlio laivas</li> <li>28. Apatinė dalis - Šaltinėlio laivas</li> <li>29. Apatinė dalis - Šaltinėlio laivas</li> <li>30. Apatinė dalis - Šaltinėlio laivas</li> <li>31. Apatinė dalis - Šaltinėlio laivas</li> <li>32. Apatinė dalis - Šaltinėlio laivas</li> <li>33. Apatinė dalis - Šaltinėlio laivas</li> <li>34. Apatinė dalis - Šaltinėlio laivas</li> <li>35. Apatinė dalis - Šaltinėlio laivas</li> <li>36. Apatinė dalis - Šaltinėlio laivas</li> <li>37. Apatinė dalis - Šaltinėlio laivas</li> <li>38. Apatinė dalis - Šaltinėlio laivas</li> <li>39. Apatinė dalis - Šaltinėlio laivas</li> <li>40. Apatinė dalis - Šaltinėlio laivas</li> </ul> | <ul style="list-style-type: none"> <li>PROJEKTO PLANŲ VIDAUS:</li> <li>41. Apatinė dalis - Šaltinėlio laivas</li> <li>42. Apatinė dalis - Šaltinėlio laivas</li> <li>43. Apatinė dalis - Šaltinėlio laivas</li> <li>44. Apatinė dalis - Šaltinėlio laivas</li> <li>45. Apatinė dalis - Šaltinėlio laivas</li> <li>46. Apatinė dalis - Šaltinėlio laivas</li> <li>47. Apatinė dalis - Šaltinėlio laivas</li> <li>48. Apatinė dalis - Šaltinėlio laivas</li> <li>49. Apatinė dalis - Šaltinėlio laivas</li> <li>50. Apatinė dalis - Šaltinėlio laivas</li> <li>51. Apatinė dalis - Šaltinėlio laivas</li> <li>52. Apatinė dalis - Šaltinėlio laivas</li> <li>53. Apatinė dalis - Šaltinėlio laivas</li> <li>54. Apatinė dalis - Šaltinėlio laivas</li> <li>55. Apatinė dalis - Šaltinėlio laivas</li> <li>56. Apatinė dalis - Šaltinėlio laivas</li> <li>57. Apatinė dalis - Šaltinėlio laivas</li> <li>58. Apatinė dalis - Šaltinėlio laivas</li> <li>59. Apatinė dalis - Šaltinėlio laivas</li> <li>60. Apatinė dalis - Šaltinėlio laivas</li> </ul> |
|--|--|--|

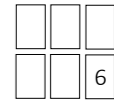
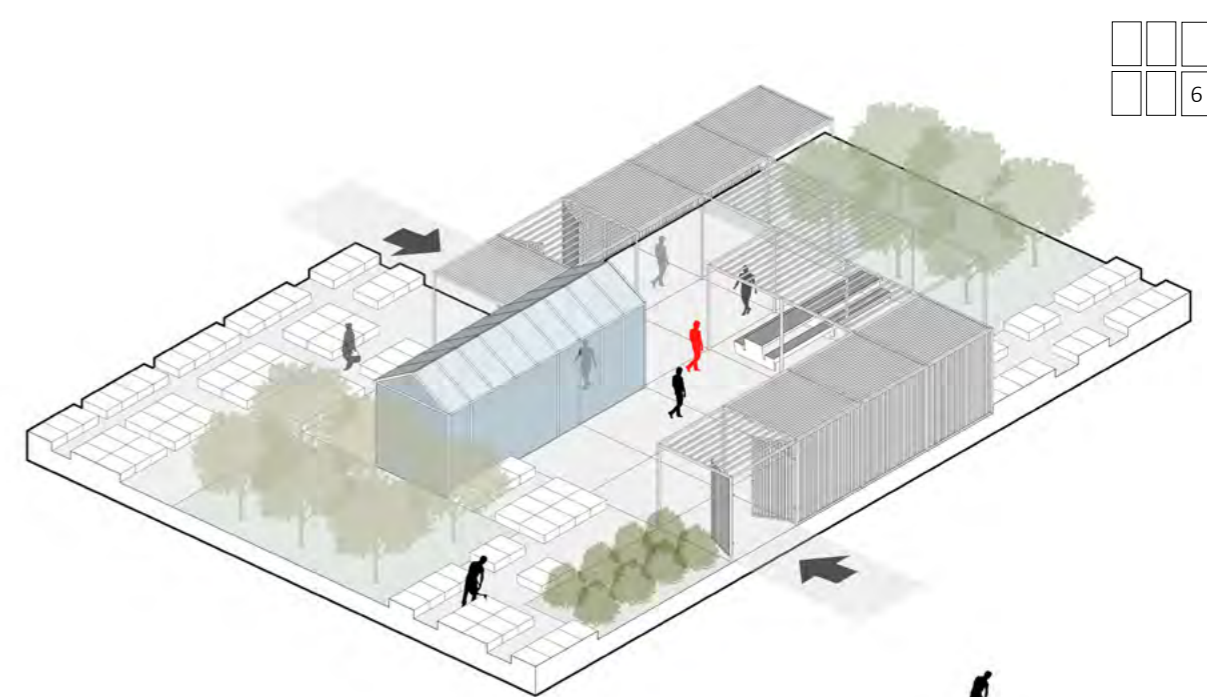
CENTRINĖS PARKO DALIES FRAGMENTAS - ŽELDINIŲ IR MAŽOSIOS ARCHITEKTŪROS SPRENDINIŲ PLANAS M 1:500



CENTRINĖS PARKO DALIES PERSPEKTYVINIS VAIZDAS (IS APŽVALGOS TAŠKO NR. 2)



NAKTINIS CENTRINĖS PARKO DALIES PERSPEKTYVINIS VAIZDAS (IS APŽVALGOS TAŠKO NR. 2)



BENDRUOMENĖS SODAS



BENDRUOMENĖS SODO VAIZDAS (IS APŽVALGOS TAŠKO NR. 1)



BENDRUOMENĖS SODAS SKIRTAS ŽMONIŲ BENDRIVIMUI, SUSIBIRIMAMS IR EDUKACIJAI



- |  |  |
|--|--|
| <ul style="list-style-type: none"> <li>SUTARTINAI ŽENKLAI</li> <li>1. Projektuojama teritorija apibūpinti riba</li> <li>2. Kitoms teritorijoms apibūpinti riba</li> <li>3. Sėdimasis laivas</li> <li>4. Sėdimasis laivas</li> <li>5. Sėdimasis laivas</li> <li>6. Sėdimasis laivas</li> <li>7. Sėdimasis laivas</li> <li>8. Sėdimasis laivas</li> <li>9. Sėdimasis laivas</li> <li>10. Sėdimasis laivas</li> <li>11. Sėdimasis laivas</li> <li>12. Sėdimasis laivas</li> <li>13. Sėdimasis laivas</li> <li>14. Sėdimasis laivas</li> <li>15. Sėdimasis laivas</li> <li>16. Sėdimasis laivas</li> <li>17. Sėdimasis laivas</li> <li>18. Sėdimasis laivas</li> <li>19. Sėdimasis laivas</li> <li>20. Sėdimasis laivas</li> </ul> | <ul style="list-style-type: none"> <li>PROJEKTO PLANŲ VIDAUS:</li> <li>1. Apatinė dalis - Paprastasis laivas</li> <li>2. Apatinė dalis - Šaltinėlio laivas</li> <li>3. Apatinė dalis - Šaltinėlio laivas</li> <li>4. Apatinė dalis - Šaltinėlio laivas</li> <li>5. Apatinė dalis - Šaltinėlio laivas</li> <li>6. Apatinė dalis - Šaltinėlio laivas</li> <li>7. Apatinė dalis - Šaltinėlio laivas</li> <li>8. Apatinė dalis - Šaltinėlio laivas</li> <li>9. Apatinė dalis - Šaltinėlio laivas</li> <li>10. Apatinė dalis - Šaltinėlio laivas</li> <li>11. Apatinė dalis - Šaltinėlio laivas</li> <li>12. Apatinė dalis - Šaltinėlio laivas</li> <li>13. Apatinė dalis - Šaltinėlio laivas</li> <li>14. Apatinė dalis - Šaltinėlio laivas</li> <li>15. Apatinė dalis - Šaltinėlio laivas</li> <li>16. Apatinė dalis - Šaltinėlio laivas</li> <li>17. Apatinė dalis - Šaltinėlio laivas</li> <li>18. Apatinė dalis - Šaltinėlio laivas</li> <li>19. Apatinė dalis - Šaltinėlio laivas</li> <li>20. Apatinė dalis - Šaltinėlio laivas</li> </ul> |
|--|--|

BENDRUOMENĖS SODO FRAGMENTAS - ŽELDINIŲ IR MAŽOSIOS ARCHITEKTŪROS SPRENDINIŲ PLANAS M 1:250



*UAB „Želdynai“ komanda kuria kraštovaizdžio architektūrą, kurioje derinami funkciniai sprendiniai, estetiškos vertybės ir esamos gamtos sąlygos, siekiant sukurti tvarią aplinką bei socialinę gerovę. Projektuojame miesto erdves, gyvenamųjų namų, visuomeninių centrų aplinką, rengiame susisiekimo infrastruktūros, kraštovaizdžio tvarkymo projektus įvertindami ir atskleiddami unikalų vietos potencialą.*

## **LAIMĖTOJŲ KOMANDOS KOMENTARAS APIE PROJEKTĄ „REE 7777“**

Konkurse nusprendėme dalyvauti norėdami pasidalinti savo idėjomis, kaip kraštovaizdžio architektai gali pagerinti aplinkos kokybę, sukurti jai vertę.

Konkurso vieta sudomino dėl akivaizdžių iššūkių – rajono socialinės problemos, projektuojamos teritorijos apleistumas, užterštumas, neatrastos panaudojimo galimybės. Kurdami koncepciją Bandužių rajonui stengėmės atskleisti vertybes, kurios, manome, yra vienos svarbiausių kraštovaizdžio architektūroje – gamtos, miesto ir žmogaus simbiozė, kiekvienos erdvės funkciškumas ir įvairumas, estetikos siekimas, aplinkos pritaikymas ir pasiekiamumas visoms žmonių grupėms. Rengiant konkursinę koncepciją, pirminę teritorijai skirtą apsauginio želdyno funkciją papildėme ir išplėtojome į rekreacinę, įvairiausių bendruomenės poreikius atliepiančią teritoriją. Ieškant patogumo gyventojams, buvo įdomu atrasti ir vietas, kur miesto aplinkoje netrunkamai galėtų vystytis bioįvairovė. Koncepcijos sprendiniuose susiformavo didesni medynai, laisvos krūmų grupės bei nešienaujamos pievos, kurios galėtų tapti smulkios gyvūnijos bei paukščių namais parke. Vis dėlto, šios vietos nėra atribojamos nuo parko lankytojų, priešingai – mieste jos galėtų veikti kaip gamtos pažinimo objektai. Kadangi projektuojama teritorija yra daugiabučių rajono pakraštyje, jautėme poreikį gyventojams pasiūlyti ne tik gamtišką aplinką pasivaikščioti, bet ir sukurti traukos taškus įvairioms veikloms vykdyti. Galimybė saugiai leisti laisvalaikį šeimoms, sportuoti, turėti jaukias vietas susitikimams, renginiams ir bendravimui, manome, yra įrankiai bendruomenės stiprinimui.

Vainius Pilkauskas  
UAB „Želdynai“ architektas



40. Teritorijos vaizdas vasarą.

#### IV KONKURSINIŲ DARBŲ VERTINIMAS

## Recenzijos (ištraukos)

1. Projektu siūloma funkcinio zonavimo ir principinė ryšių sistema yra logiška, numatoma rekreacinių, aktyvaus ir pasyvaus poilsio veiklų įvairovė, sporto aikštelių ir įrenginių išdėstymas, želdinimo mastas ir augalų asortimentas – tinkami, o intensyvesnis teritorijos apželdinimas, be abejonės stiprins šios teritorijos ekologines funkcijas. Visgi, Projekte stokojama atidos vietos kontekstui ir įdomesnės meninės idėjos.

2. Konkurso techninėse sąlygose pažymėta, kad tai požeminiu būdu kanalizuo to Kretainio upelio, dešiniojo Smeltalės upelio intako erdvė, buvęs slėnis, todėl linkėtina, kad ir būsimas parkas įprasmintų čia buvusį upelį. Gal būt – per paties parko, gal – juo išilgai tiesiamo tako pavadinimą. Jei ne prarastų kraštovaizdžio elementų atkūrimo, tai bent meninio ar fizinio šio gamtinio vietovės identiteto įženklinimą. Tačiau to autoriai daryti deja, nesiryžo. [...]

4. Vandens perteklių tikimasi valdyti per 3 naujai kuriamus vandens telkinius. Tačiau aiškinamojo rašto tekstas ir brėžiniai neįtikina, kad autoriai turi duomenų, kiek vandens gali susikaupti šiuose paviršiuose: kokia teritorija, kuriam laikui, kiek smarkiai gali būti apsemta, ir kokia naujų vandens telkinių lokacija, skaičius, dydis/forma turėtų būti. Tik pagal tai būtų galima spręsti, kur kokias funkcines zonas, takus, žolynus įrengti.

5. Siekiant formuoti natūralius ar bent sub-natūralius biotopus, naujų sezoniškai išdžiūstančių vandens telkinių pakrantės turi būti lėkštos. Tokiose pakrantėse pavasarį geriausiai išyla vanduo ir jos tampa patrauklesnėmis buveinėmis. 6. Autoriai neišsako nuomonės dėl vietovės reljefo formavimo, nors tai šiuo atveju būtų galimybė ir valdyti drėgmę, ir, drauge su želdinimu kurti didesnę kompozicinę įvairovę. [...]

9. Bendruomenės sodo/daržo idėja yra patraukli, tačiau siūlytina, kad būtų vystoma ir konkrečiai projektuojama tik drauge su bendruomene, kai bus aišku, kas norės joje sodininkauti/daržininkauti. Parkingas nedidina šios zonos patrauklumo, tuo labiau, kad norima nuo jo surinktą vandenį sugerti šalimais – kad jis būtų nukreipiamas į daržo zoną. Miesto daržams būtinas vandens šaltinis laistymui, tačiau toks lietaus vandens surinkimo/perskirstymo būdas nėra šiam tikslui pakankamas. Būtų prasminga įrengti sodą greta esamo ar numatomo vandens telkinio. Daržininkams svarbesnė vieta pasislėpti nuo lietaus, sandėliuoti įrankius, susitikti aptarti savo veiklą, o ne šiltnamius... [...]

11. Įvairūs numatomi čia sodinti medžiai yra tinkamai grupuojami, įvairūs savo laja, lapija, tačiau norėtusi atkreipti dėmesį į tai, kad žiemos metu taip pat reikalingi spalvininiai akcentai.

12. Ypač norėtusi detalesnio žvilgsnio projektuojant žaliąjį buferį nuo triukšmingo Šilutės plento. Kol kas autoriai tik pradėjo nagrinėti šią situaciją – geram ekranavimui nuo triukšmo ir taršos čia turės būti įrengtas tankus 3 arčiau – aukštų, vidutinių medžių ir krūmų, o žmogaus ūgyje geriausia – spygliuočių barjeras. Įvertinus šias pastabas, siūloma Projektą esmingai koreguoti, o esant galimybei, Konkursą rengti pakartotinai.

Dr. Giedrė Godienė

Vilniaus universiteto Chemijos ir geomokslų fakultetas  
Geomokslų instituto Geografijos ir kraštovarkos katedra

2022 m. vasario 11 d.

[...]

Projekto konkursui pateiktas darbas - teritorijos sutvarkymo idėja, yra projekto autorių mėginimas kiek kitokiu žvilgsniu pažvelgti į standartinės, šalia daugiaaukščių namų kvartalo esančios, viešosios erdvės tvarkymą. Reikia pripažinti, nors ir nėra lengva projektuoti remiantis mažiau įprastais techninėse sąlygose numatytais standartais, tačiau papildomų sąlygų ir apribojimų gausa sudaro galimybes pasireikšti projektuotojo kūrybingumui, o vertintojui lengviau spręsti apie kūrybinės grupės profesionalumą, norą ir gebėjimą dirbti komandoje su skirtingų sričių specialistais, ir žinomą ugdyti visuminį suvokimą.

Projekto autoriai aiškiai ir nedviprasmiškai apibūdina ir išryškina Bandužių gyvenamojo rajono socialinio ir ekologinio pobūdžio problemos, ypačingai pabrėžiant šiam Klaipėdos miesto pietrytinės dalies rajonui būdingą didelį taršos ir triukšmo lygį, kuris yra sąlygojamas judrių kelių gretimybės, ir galimai jūrų uosto infrastruktūros artumo. Įvardinta ekologinė situacija atitinkamai suponuoja visą virtualią socialinio pobūdžio problemų (nepalankios gyvenimo sąlygos, nesveika aplinka, apsunkintos rekreacijos vietoje galimybės ir t.t.), kurios dar labiau mažina šio rajono, bei pietrytinės Klaipėdos miesto dalies patrauklumą. [...]

Teigiama, kad visoje parko teritorijoje prioritetas teikiamas gyventojų aplinkos sąlygų gerinimui, akcentuojant intensyviai apželdintų plotų formavimą palei pastatus, atitraukiant triukšmingas veiklas nuo namų. Žvelgiant teoriškai ši priemonė yra logiška, praktiškai – mažai vertinga, nes šių veiksmų teigiamas poveikis bus tik apatinių aukštų gyventojams. Teisinga manyti, kad nepalyginamai didesnę dėmesį reikėtų skirti parko teritorijos izoliavimui nuo pastovaus triukšmo šaltinio – Šilutės pl. naudojant gamtines priemones, nei gyvenamųjų namų atribojimui nuo fragmentiška ir retai pasireiškiančio triukšmo iš aktyvios rekreacijos plotų. [...]

Projekto aprašyme ne vienoje vietoje minimas gamtinis karkasas, bet skirtinguose kontekstuose. Vienu atveju jį susiejant su teritoriją įrėminančiais ir nuo triukšmo bei taršos apsaugančiais želdiniais, kitu atveju – parko viduje esančiu tarpusavyje besijungiančių labiau gamtiškų plotų visuma. Pasigendama nedviprasmiškai ir aiškiai pateikto planuojamos teritorijos gamtinio karkaso (mikrokarkaso) koncepcijos pristatymo ir jo erdvinio ryšio su mieto teritorijoje lokalizuota gamtinio karkaso sistema. [...]

Projektiniuose pasiūlymuose nėra pateikta galimo kanalizuo to Kretainio upelio, kuris kertą planuojamą teritoriją šiaurės – pietų kryptimi, atgaivinimo sprendiniai, ar pagrindimas kodėl tokie pasiūlymai nepateikti. Taip pat, žvelgiant į pateiktus sprendinius, greičiausiai neanalizuota kartografinė medžiaga, kuri galėjo padėti pagrindžiant numatomų tvenkinių, pelkaičių, pievų lokalizaciją, tuo pačiu užtikrinant geresnę teritorijos drenažą.

Pateiktus teritorijos sutvarkymo projektinius pasiūlymus vertinti objektyviai yra gana keblu, dėl tos priežasties, kad yra tik vienas konkursinis projektas, tačiau atitiktis konkurso techninėms sąlygoms kontekste, galima teigti, kad į jas didesne dalimi atsižvelgta, tačiau pateiktų sprendinių turinys dalyje atvejų yra ne pilnai realizuotas, diskutuotinas, ir tobulintinas. Vertinant susiklosčiusią situaciją, tame tarpe ir dėl konkurse dalyvaujančių subjektų kiekio, racionalus situacijos sprendimo variantas būtų pateiktų projektinių pasiūlymų koregavimas atsižvelgiant į pateiktas pastabas.

Dr. Ričardas Skorupskas

Vilniaus universiteto Chemijos ir geomokslų fakultetas  
Geomokslų instituto Geografijos ir kraštovarkos katedra

2022 m. vasario 13 d.

### K1 / Idėjos originalumas ir sprendinių integralumas

*Marijus Mockus:*

„Projekto idėja pakankamai nuosekli ir aiški, tačiau nėra išskirtinė, kuri turėjo būti parenkama įvertinus esamą situaciją bei formuojant unikalų identitetą nagrinėjama teritorijai. Formaliai atsakyta į iškeltus tikslus ir uždavinius. Pateikiami sprendiniai ir apibūdinimas daugumoje dalių yra pakankami, tačiau kai kuriais aspektais pateikiama nepakankamai detalių. Projekte deklaruojamos jungtys su gretimais miesto želdynais nenumatytos, nepakankamai funkcionalios pėsčiųjų ir dviračių susisiekimo jungtys: visame perimetre palei Šilutės pl. numatyti vos du patekimai į planuojamą želdyną.“

*Edita Valiūnienė:*

„Projekto idėja pakankamai nuosekli ir aiški. Formaliai atsakyta į iškeltus tikslus ir uždavinius, bet nepilnai atitinka tokiems projektams būdingo konceptualaus formato. Pateikiami sprendiniai ir jų apibūdinimas daugumoje dalių pakankami, tačiau kai kuriais aspektais pateikiama nepakankamai detalių.“

### K2 / Ekologinis potencialas

*Petras Grecevičius:*

„Projekte silpnai pateikta teritorijos ekologinio potencialo idėja, nepakankamai nuosekli ir aiški. Autoriai nepateikia triukšmo sklaidos kartogramų, dirvos užterštumo duomenų, vizualinės taršos tyrimų duomenų, kurie sustiprintų sklypo išplanavimo funkcinių pagrįstumą. Formaliai atsakyta į konkurso sąlygose iškeltus tikslus ir uždavinius, bet nepilnai atitinka tokių miesto teritorijų kraštovaizdžio projektams būdingo konceptualaus pagrindimo. Želdinių išdėstymas teritorijoje ganėtinai mechaninis, žemas pasirinktų augalų dekoratyvumas, kadangi nesiūlomi visžaliai ir spygliuočių veislės, žiemos sezono metu teritorija atrodys skurdokai. [...] Apsauga nuo intensyvaus gatvės triukšmo neįmanoma sodinant tik medžius. Reikalingos geoplastikos priemonės ir triukšmo barjerai.“

*Aurelija Jankauskaitė-Bukantienė:*

„Aiškinamajame rašte nurodoma, kad „viena didžiausių rajono problemų – triukšmo ir kietųjų dalelių tarša nuo Šilutės pl. sprendžiama formuojant apsauginę želdinių juostą“. Pateikti apželdinimo sprendiniai neišspręs problemų šaltuoju metų laiku. Triukšmo ir taršos problema turėtų būti sprendžiama kompleksiskai – reljefo formavimu ar statiniais ir visžaliais želdiniais. Būdingų Lietuvai ir pamario kraštui želdinių parinkimas yra geras, tačiau trūksta visžalių želdinių, taip pat siūlau atsisakyti greitai plintančių šaknų atžalomis krūmų rūšių.“

*Aurelija Jankuvienė:*

„Projektas iš dalies atitinka tvaraus vystymosi principus, teritorijos apsauginių-ekologinių funkcijų stiprinimą, žaliosios infrastruktūros sprendimų taikymo principus – teritorijos izoliacija nuo pagrindinio taršos šaltinio – Šilutės pl. – nepakankama. Parinktos želdinių rūšys netinkamos žiemos sezonui, t. y. pusei metų.“

### K3 / Rekreacinis potencialas

*Marijus Mockus:*

„Pateikti sprendiniai, atsakyta į iškeltus tikslus ir uždavinius, bet yra taisytinų sprendinių. Funkcinės zonos numatytos, tačiau jų išdėstymas ir siūlomi elementai jose nepakankamai pagrįsti. (Bendruomenės ir vaismedžių sodai, centrinėje zonoje planuojamos šlapynės, renginių ir šunų vedžiojimo aikštelė galėtų būti labiau atskirtos).“

*Aurelija Jankauskaitė-Bukantienė*

„Bandužių rajono gyventojai apklausoje akcentavo, kad trūksta krepšinio, teniso, mankštinimosi įrangos aikštelių, kitų sporto ir laisvalaikio objektų. Pavišinus skelbimus apie organizuojamą konkursą socialiniuose tinkluose gyventojai pageidavo vaikų žaidimų aikštelių. Išnagrinėjus pateiktą parko sutvarkymo koncepciją galima teigti, kad siūlomi sprendiniai atitinka Bandužių ir Šlapžemių gyvenamųjų rajonų gyventojų laisvalaikio leidimo poreikius.“

*Martyna Šeputienė:*

„Labai patiko renginių vieta, kurioje numatyta žolinė danga, kuri yra labiau pritaikyta bendruomenės renginiams. Tačiau trūksta detalesnės vietos analizės dėl šlapio grunto, ar bus įrengiama drenažo sistema, jei ne, tuomet renginių vietos naudojimo laikas bus labai trumpas ir labai priklausys nuo kritulių kiekio. [...] šiltnamių idėja gera, bet manau, kad tai vienas iš vandalizmo taikinių, taip pat bendruomenės sodo koncepciją reikėtų aptarti su pačia bendruomene. Kur ir turėtų pasakyti kokio daržo nori, ar šiltnamis reikalingas, ar bus kas šią erdvę prižiūri.“

*Audronė Zalumskienė:*

„Pateiktoje koncepcijoje (planšetas Nr. 2) atkreiptinas dėmesys į tai, kad prieš daugiabučius namus Budelkiemio g. 6, Budelkiemio g. 8 ir Budelkiemio g. 12 esančiose automobilių parkavimo aikštelėse yra numatyta pasodinti apie 15 medžių, taip sumažinant automobilių parkavimo vietų skaičių.“

### K4 / Socialinis-kultūrinis potencialas

*Marijus Mockus:*

„Formaliai atsakyta į iškeltus tikslus ir uždavinius, bet nepilnai atitinka tokiems projektams būdingo konceptualaus turinio.“

*Petras Grecevičius:*

„Projekte pateikti sprendiniai indiferentiški, neturi Klaipėdos miesto, kaip jūrinio miesto kultūrinio identiteto ženklų. Pažymėtina nepakankamas dėmesys teritorijoje formuojamų erdvių meninei raiškai, nepasiūlytos vietos meniniams akcentams. Pagrindinio projektuojamo tako išilgai gatvės (Šilutės plentas) trasa monotoniška, labiau primenantį tranzitinį pėsčiųjų taką, o ne parko elementą.“

### K5 / Sprendinių pritaikomumas ir įgyvendinamumas

*Petras Grecevičius:*

„Pateikti aiškūs sprendiniai, formaliai atsakyta į iškeltus tikslus ir uždavinius, neabejotinai įgyvendinimo galimybė reali. Pagrindiniai sprendiniai projekte yra pristatyti ir apibūdinti, visos projekto dalys yra pakankamai aiškios, nors kai kurių pagrįstumas abejotinas. Automobilių parkavimo aikštelės vieta ir patogumas abejotinas.“

*Aurelija Jankauskaitė-Bukantienė*

„Teigiamai vertinamas pasiūlymas gamta patemtais sprendiniais tvarkyti paviršinį vandenį, tačiau dėl paminėto sprendinio techninio projekto rengimo metu turi būti atidžiai vertinama esama situacija skirtingais metų laikais bei galimi sprendiniai.“

*Valdas Švedas:*

„Nemažai pagrįstų abejonių kelia apsauginę juostą formuojančių rūšių tinkamumas ir funkcionalumas – lapuočių medžių rūšys barjerines funkcijas efektyviai atlieka tik vegetacijos periodu. Siūlymas didinti spygliuočių medžių rūšis.“

