

BĮ „KLAIPĖDOS PAPLŪDIMIAI“ PERDUOTŲ KRANTINIŲ APŽVALGOS ATASKAITA

I. TEISĖS AKTAI IR NUOSTATAI

1.1 Šiuo metu Lietuvos Respublikoje vidaus vandenų kelių eksploatavimą, vidaus vandenų uostų ir prieplaukų steigimo ir registravimo tvarką ir laivybą reglamentuoja šie teisės aktai:

1.1.1 Lietuvos Respublikos vidaus vandenų transporto kodeksas. (1996 m. rugsėjo 24 d. Nr. I-1534 Vilnius, Suvestinė redakcija nuo 2022-05-01 iki 2022-10-31).

1.1.2 Lietuvos Respublikos vietinės reikšmės vidaus vandenų kelių sąrašas.

1.1.3 Vidaus vandenų uostų ir prieplaukų steigimo ir registravimo nuostatai (patvirtinta Lietuvos respublikos susisiekimo ministro įsakymu 2005 m. spalio 3 d. Nr. 1057 Vilnius).

1.1.4 Vidaus vandenų kelių eksploatavimo taisyklės (patvirtinta Lietuvos Respublikos susisiekimo ministro įsakymu 2009 m. lapkričio 25 d. Nr. 3-600 Vilnius).

1.1.5 Saugaus elgesio Klaipėdos miesto savivaldybės paviršinių vandens telkinių vandenyje ir ant paviršinių vandens telkinių ledo taisyklės (patvirtinta Klaipėdos m. savivaldybės tarybos 2020 m. birželio 25 d. Nr. T2-143 Klaipėda).

1.1.6 Minimalūs techniniai reikalavimai vidaus vandenų transporto priemonėms, plaukiojančioms Lietuvos Respublikos vidaus vandenimis, ir Europos Bendrijos vidaus vandenų laivybos sertifikatų išdavimo tvarkos aprašas (patvirtinta Lietuvos respublikos susisiekimo ministro įsakymu 2008 m. gruodžio 29 d. Nr. 3-512 Vilnius).

1.1.7 Valstybės įmonės Vidaus vandens kelių direkcijos uostų ir prieplaukų naudojimo ir priežiūros tvarka (2020-04-03 įsakymas Nr. 4S-14).

1.1.8 Vidaus vandenų uostų ir komercinių prieplaukų steigimo ir registravimo Klaipėdos miesto savivaldybės teritorijoje nuostatai (patvirtinta Klaipėdos m. savivaldybės tarybos 2016 m. birželio 23 d. sprendimu Nr. T2-183).

1.1.9 Europos ekonomikos komisija, vidaus transporto komitetas, Europos vidaus vandenų kelių laivybos taisyklės (patvirtinta Lietuvos respublikos susisiekimo ministro įsakymu, 2010 m. liepos 19 d. Nr. 3-451).

1.2 Galimas uostelių atsiradimo vietas ir galimą infrastruktūrą šio metu apibrėžia:

1.2.1 Danės upės slėnio planas.

1.2.2 Detalusis Klaipėdos miesto planas.

1.2.3 Teritorijos Smiltynėje, prie marių, atkarpoje nuo jachtklubo iki pakrantės rago už laivų kapinių, Klaipėdoje, detalusis planas.

1.2.4 Danės upės pakrantės iki Joniškės ir Liepų gatvių, Klaipėdoje, detalusis planas.

1.2.5 Paruošta Danės upės valdymo metodo parinkimo ir Danės upės krantinės – Šiaurės rago skvero architektūrinė-urbanistinė galimybių studijos.

II. PERDUOTŲ KRANTINIŲ DANĖS UPĖJE IR SMILTYNĖJE ILGIAI, KADASTRINIAI NUMERIAI IR VIETA

2.1 Vandens uostas – krantinė Danės upės krantinė šalia Artojo 7E, 7H, 7 (kairėje upės pusėje) unikalus numeris 4400-5006-5397 – 438,45 m.

2.2 Vandens uostas – krantinė Danės upės krantinė Joniškės gatvė šaliageležinkelio viaduko (dešinėje upės pusėje) unikalus numeris 4400-5006-2338 – 84,59 m.

2.3 Krantinė (tarp Mokyklos gatvės tilto ir geležinkelio tilto per Joniškės gatvę, dešinėje upės pusėje) unikalus numeris 4400-5006-5375 – 128,87 m.

2.4 Krantinė (tarp Mokyklos gatvės tilto ir geležinkelio tilto per Joniškės gatvę, dešinėje upės pusėje) unikalus numeris 4400-5006-5364 – 203,90 m.

2.5 Vandens uostas – krantinė Danės upės krantinės atkarpa šalia Joniškės gatvės 21 (dešinėje upės pusėje) unikalus numeris 4400-5006-5404 – 82,15 m.

2.6 Vandens uostas – krantinė Danės upės krantinės atkarpa po Mokyklos gatvės viaduko

dešinėje upės pusėje) unikalus numeris 4400-5006-2350 – 122,51 m.

2.7 Vandens uostas – krantinė Danės upės krantinės atkarpa šalia irklavimo bazės Gluosnių sk. 8 unikalus numeris 4400-5006-5386– 54,22 m.

2.8 Susisiekimo komunikacijos – Danės upės krantinė, Danės upės krantinė (tarp įplaukos į Jono kalnelio akvatoriją iki Gluosnių sk. 8) unikalus numeris 4400-2560-8408– 425,10 m.

2.9 Vandens uostas – Danės upės krantinė, Danės upės krantinė (tarp Danės skvero ir Danės g. 8 teritorijos) unikalus numeris 4400-2560-8397– 218,58 m.

2.10 Dalis vandens uosto – Danės upės krantinės (tarp Biržos tilto ir Įplaukos į Jono kalnelio akvatoriją) unikalus numeris 4400-1977-6813– 214,66 m.

2.11 Susisiekimo komunikacijos – Danės upės krantinės Danės upės krantinė (lygiagrečiai Žvejų g. 16) unikalus numeris 2100-2030-2016 – 97,35 m.

2.12 Susisiekimo komunikacijos – Danės upės krantinė Danės upės krantinė (nuopasukamo tiltelio iki tarp Žvejų g. 18) unikalus numeris 2100-2030-2027 – 121,39 m.

2.13 Hidrotechniniai statiniai – krano tvirtinimas ir krantinė, Kuršių Nerijos krantinė (atkarpa nuo Senosios perkėlos iki jachtklubo) unikalus numeris 4400-5050-1209 – 807,77m.

2.14 Hidrotechniniai statiniai – krano tvirtinimas ir krantinė, Kuršių Nerijos krantinė (atkarpa nuo jachtklubo iki Naujosios perkėlos) unikalus numeris 4400-5050- 1218 – 1178,90 m.

2.15 Hidrotechniniai statiniai – krano tvirtinimas ir krantinė, Kuršių Nerijos krantinė unikalus numeris 4400-5050-1220 – 1576,54 m.

Krantinių naudotojai iki perdavimo

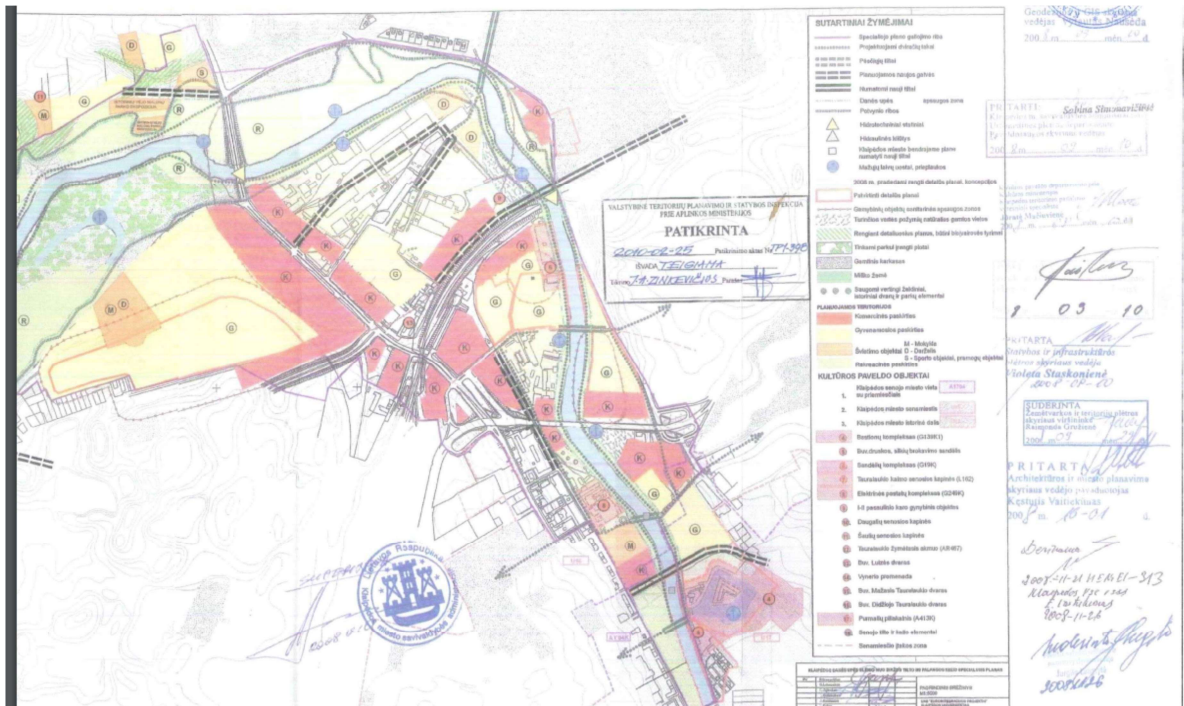
Eil. Nr.		Inventorinis numeris	Krantinės			Statinio kategorija	Medžiaga	Fizinio nusidėvėjimo procentas	Valdytojas	Terminas		Ilgis
			ilgis	gylis	plotis					nuo	iki	
1	Susisiekimo komunikacija - Danės upės krantinė	2100-2030-2027	121,39		6,3			0	Klaipėdos miesto savivaldybė			
2	Susisiekimo komunikacija - Danės upės krantinė	2100-20230-2016	97,35		17,7			0	Klaipėdos miesto savivaldybė			
3	Vandens uostas -Danės upės krantinė	4400-1977-6813	214,66			ypatingas		19	UAB Klaipėdos laivų remontas	2009-08-07	2034-08-07	
									Lietuvos jūrų muziejus	2021-01-21	2023-01-21	60 m
									VŠĮ Klaipėdos jūrinio miesto simbolis Meridianas	2019-09-30	2029-09-30	111,21 m
									BĮ Klaipėdos paplūdimiai	2022-04-12		14
									Klaipėdos miesto savivaldybė	2022-04-12		
4	Vandens uostas -Danės upės krantinė	4400-2560-8397	218,58	3		ypatingas		44	Klaipėdos miesto savivaldybė	2022-04-12		
5	Susisiekimo komunikacija - Danės upės krantinė	4400-2560-8408	425,1	3				75	Klaipėdos miesto savivaldybė			
6	Vandens uostas -Danės upės krantinė	4400-5006-5386	54,22			Neypatingas	betonas	75	Klaipėdos miesto savivaldybė			
7	Vandens uostas -Danės upės krantinė	4400-5006-2350	122,51			Neypatingas		75	Klaipėdos miesto savivaldybė			
8	Vandens uostas -Danės upės krantinė	4400-5006-5404	82,15			Neypatingas		75	Klaipėdos miesto savivaldybė			
9	Vandens uostas -Danės upės krantinė	4400-5006-5364	203,9			Neypatingas	metalas	75	Klaipėdos miesto savivaldybė			
10	Vandens uostas -Danės upės krantinė	4400-5006-5375	128,87			Neypatingas		75	Klaipėdos miesto savivaldybė			
11	Vandens uostas -Danės upės krantinė	4400-5006-5397	438,45			Neypatingas		75	Klaipėdos miesto savivaldybė			
12	Vandens uostas -Danės upės krantinė	4400-5006-2338	84,59			Neypatingas		75	Klaipėdos miesto savivaldybė			
13	Hidrotechniniai statiniai - kranto tvirtinimas ir krantinė	4400-5050-1209	807,77			Ypatingas	kita					
14	Hidrotechniniai statiniai - kranto tvirtinimas ir krantinė	4400-5050-1218	1178,9			Ypatingas		75				
15	Hidrotechniniai statiniai - kranto tvirtinimas ir krantinė	4400-5050-1220	1576,54			Ypatingas		36	UAB Narų servisas	2019-05-03	2024-05-03	200
			5755									

III. KRANTINIŲ APŽIŪRA

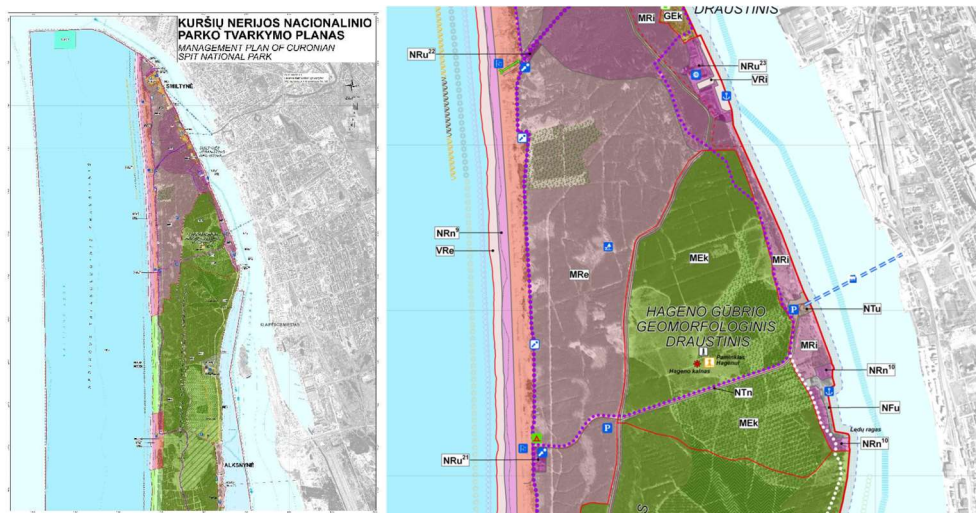
3.1 BĮ „Klaipėdos paplūdimiai“ atliko krantinių vizualinę apžiūrą, įvertindami krantinių techninę būklę bei užfiksavo esamą situaciją. Buvo atsižvelgta į:

- 3.1.1 Krantinių techninę būseną.
- 3.1.2 Krantinių prieinamumą.
- 3.1.3 Krantinių pritaikymą švartavimui.
- 3.1.4 Sutarčių sudarymą.
- 3.1.5 Krantinės galimas perspektyvas.

3.2 Pagal Danės upės slėnio teritorijos nuo Biržos tilto iki Palangos kelio (Klaipėdos miesto ribose) specialųjį planą patvirtintą Klaipėdos m. savivaldybės administracijos direktoriaus 2010-10-22 įsakymu Nr. AD1-1872 yra numatytos vietos prie Mokyklos gatvės tilto ir Laivitės teritorijoje mažųjų uostelių įrengimui. Todėl siūlome atnaujinti šį specialųjį planą papildomai numatant mažųjų uostelių įrengimą ties Garažų g. 6, kur šiuo metu jis yra įrengtas nelegaliai.



3.3 Pagal 2012 m. birželio 6 d. patvirtintą Kuršių Nerijos nacionalinio parko tvarkymo planą Nr. 702 yra numatytos vietos prie Naujosios perkėlos ir Ledų ragamažųjų uostelių įrengimui.



IV PERDUOTŲ KRANTINIŲ APŽVALGA

4.1 Vandens uostas – krantinė Danės upės krantinė šalia Artojo 7E, 7H, 7 (kairėje pusėje) unikalus numeris 4400-5006-5397 – 438,45 m.:

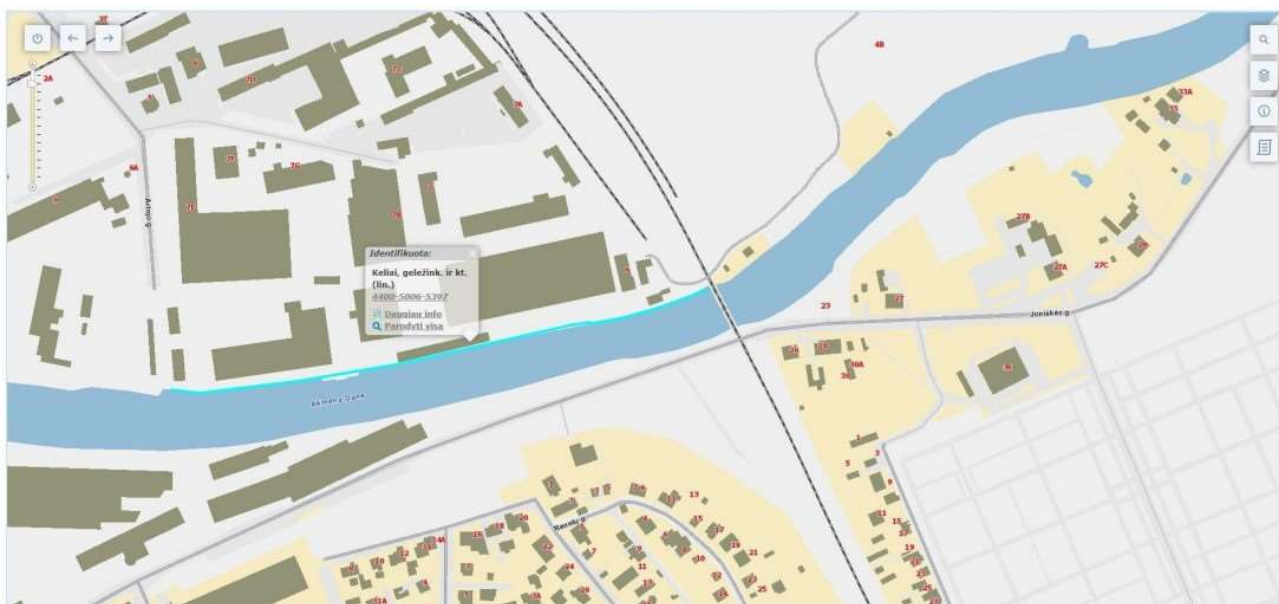
4.1.1 Dalis krantinės apaugusi žolėmis, krūmais ir maldais. Gelžbetoninė krantinės dalis yra suskilinėjusi, sutrūkinėjusi ir išbyrėjusi. Esami įrengti gelžbetoniniai slipai yra apaugę žolėmis, ištrupėję ir suskilinėję.

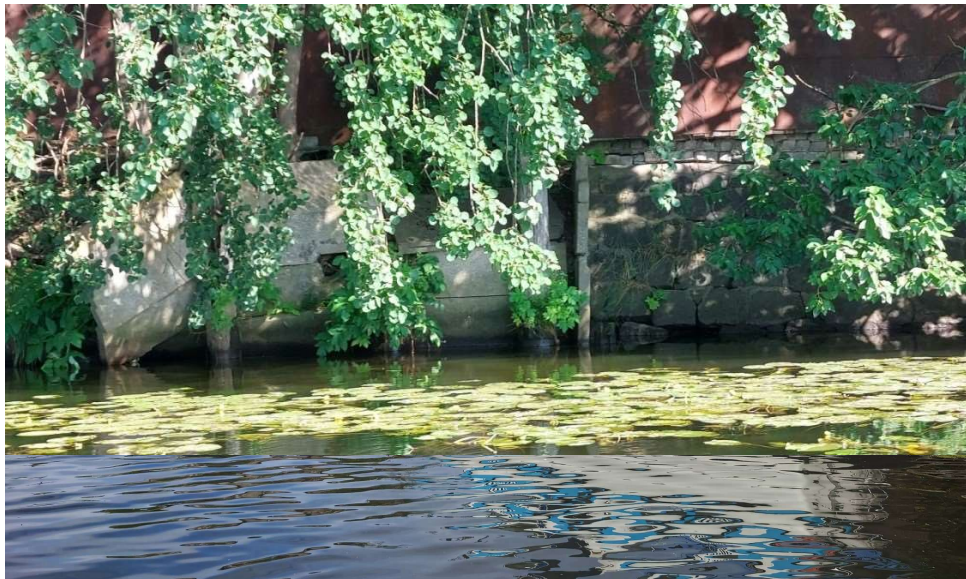
4.1.2 Krantinės yra prieinamos ir privažiuojamos išskyrus Laivitės teritoriją. Šioje vietoje yra savavališkai įrengta prieplauka kuri niekur nėra registruota. Šalia esančių sklypų savininkai yra užėmę dalį krantinei priklausančios žemės kur laiko laivus ir kt.;

4.1.3 Krantinės yra pritaikytos švartavimui, tačiau reikalinga tai įteisinti ir atnaujinti infrastruktūrą;

4.1.4 Šioje krantinėje nėra sudaryta jokių panaudos, nuomos ar koncesijos sutarčių;

4.1.5 Krantinėje ateityje įrengus infrastruktūrą patraukli nedidelių laivelių laikymui.





4.2 Vandens uostas – krantinė Danės upės krantinė Joniškės gatvė šaliageležinkelio viaduko (dešinėje upės pusėje) unikalus numeris 4400-5006-2338 – 84,59 m.

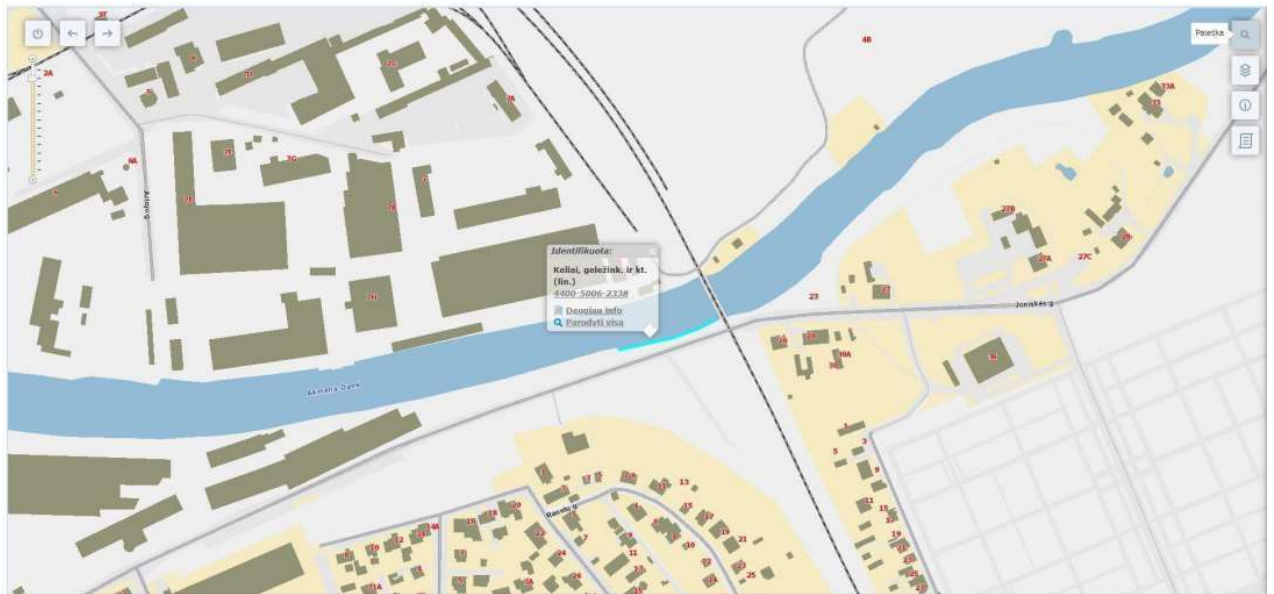
4.2.1 Krantinė apaugusi žolėmis, krūmais ir maldais. Gelžbetoninė krantinės dalis yra suskilinėjusi, sutrūkinėjusi ir ištrupėjusi.

4.2.2 Krantinė yra prieinama ir privažiuojama.

4.2.3 Krantinė nepritaikyta švartavimui;

4.2.4 Šioje krantinėje nėra sudaryta jokių panaudos, nuomos ar koncesijos sutarčių.

4.2.5 Krantinę reikia išvalyti nuo esamų ir ją ardančių želdinių.



4.3 Krantinė (tarp Mokyklos gatvės tilto ir geležinkelio tilto per Joniškės gatvę, dešinėje upės pusėje) unikalus numeris 4400-5006-5375 – 128,87 m.

4.3.1 Krantinė apaugusi žolėmis, krūmais ir maldais. Gelžbetoninė krantinės dalis yra suskilinėjusi, sutrūkinėjusi ir ištrupėjusi.

4.3.2 Krantinė yra prieinama ir privažiuojama.

4.3.3 Krantinė nepritaikyta švartavimui;

4.3.4 Šioje krantinėje nėra sudaryta jokių panaudos, nuomos ar koncesijos sutarčių.

4.3.5 Krantinę reikia išvalyti nuo esamų ir ją ardančių želdinių.



4.4 Krantinė (tarp Mokyklos gatvės tilto ir geležinkelio tilto per Joniškės gatvę, dešinėje upės pusėje) unikalus numeris 4400-5006-5364 – 203,90 m.

4.4.1 Krantinė apaugusi žolėmis, krūmais ir meldais. Gelžbetoninė krantinės dalis yra suskilinėjusi, sutrūkinėjusi ir ištrupėjusi.

4.4.2 Krantinė yra prieinama ir privažiuojama.

4.4.3 Krantinė nepritaikyta švartavimui;

4.4.4 Šioje krantinėje nėra sudaryta jokių panaudos, nuomos ar koncesijos sutarčių.

4.4.5 Krantinę reikia išvalyti nuo esamų ir ją ardančių želdinių.



4.5 Vandens uostas – krantinė Danės upės krantinės atkarpa šalia Joniškės gatvės 21(dešinėje upės pusėje) unikalus numeris 4400-5006-5404 – 82,15 m.

4.5.1 Krantinė apaugusi žolėmis, krūmais ir meldais. Gelžbetoninė krantinės dalis yra suskilinėjusi, sutrūkinėjusi ir ištrupėjusi.

4.5.2 Krantinė yra prieinama ir privažiuojama.

4.5.3 Krantinė nepritaikyta švartavimui;

4.5.4 Šioje krantinėje nėra sudaryta jokių panaudos, nuomos ar koncesijos sutarčių.

4.5.5 Krantinę reikia išvalyti nuo esamų ir ją ardančių želdinių.



4.6 Vandens uostas – krantinė Danės upės krantinės atkarpa po Mokyklos gatvėsviaduku dešinėje upės pusėje) unikalus numeris 4400-5006-2350 – 122,51 m.

4.6.1 Krantinė apaugusi žolėmis, krūmais ir meldais. Gelžbetoninė krantinės dalis yra suskilinėjusi, sutrūkinėjusi ir ištrupėjusi.

4.6.2 Krantinė yra prieinama ir privažiuojama.

4.6.3 Krantinė nepritaikyta švartavimui;

4.6.4 Šioje krantinėje nėra sudaryta jokių panaudos, nuomos ar koncesijos sutarčių.

4.6.5 Krantinę reikia išvalyti nuo esamų ir ją ardančių želdinių.



4.7 Vandens uostas – krantinė Danės upės krantinės atkarpa šalia irklavimo bazės Gluosnių sk. 8 unikalus numeris 4400-5006-5386– 54,22 m.

4.7.1 Krantinė gelžbetoninė, konstrukcijos vietomis suskilusios, matosi atviraarmatūra.

4.7.2 Krantinė yra prieinama ir privažiuojama.

4.7.3 Krantinė gali būti pritaikyta švartavimui įrengus papildomą infrastruktūrą bei sutvarkyti krantinės prieigas (žr. foto);

4.7.4 Šioje krantinėje nėra sudaryta jokių panaudos, nuomos ar koncesijos sutarčių. Šia krantine naudojasi Klaipėdos irklavimo centras. Yra įsirengęs pontoninę prieplauką savo reikmėms.



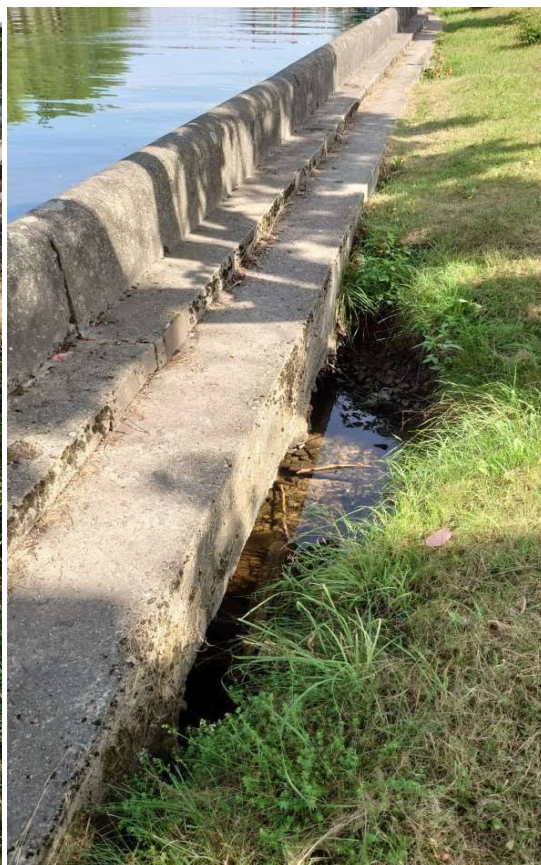
4.8 Susisiekimo komunikacijos – Danės upės krantinė, Danės upės krantinė (tarpįplaukos į Jono kalnelio akvatoriją iki Gluosnių sk. 8) unikalus numeris 4400-2560-8408– 425,10 m.

4.8.1 Krantinės konstrukcija gelžbetoninė, vietomis yra pažeista, suskilusi, medinės konstrukcijos yra šiek tiek sudūlėjusios.

4.8.2 Krantinė yra prieinama ir privažiuojama.

4.8.3 Krantinė gali būti pritaikyta švartavimui įrengus papildomą infrastruktūrą bei sutvarkyti krantinės prieigas (žr. foto).

4.8.4 Šioje krantinėje nėra sudaryta jokių panaudos, nuomos ar koncesijos sutarčių.



4.9 Vandens uostas – Danės upės krantinė, Danės upės krantinė (tarp Danės skvero ir Danės g. 8 teritorijos) unikalus numeris 4400-2560-8397– 218,58 m.

4.9.1 Krantinės konstrukcija šiuo metu yra atnaujinta.

4.9.2 Krantinė yra prieinama ir privažiuojama.

4.9.3 Krantinė gali būti pritaikyta švartavimui įrengus papildomą infrastruktūrą.

4.9.4 Šioje krantinėje nėra sudaryta jokių panaudos, nuomos ar koncesijos sutarčių.





4.10 Dalis vandens uosto – Danės upės krantinės (tarp Biržos tilto ir Įplaukos į Jono kalnelio akvatoriją) unikalus numeris 4400-1977-6813– 214,66 m.

4.10.1 Krantinės konstrukcija gelžbetoninė, vietomis yra pažeista, suskilusi, medinės konstrukcijos yra šiek tiek sudūlėjusios.

4.10.2 Krantinė yra prieinama ir privažiuojama.

4.10.3 Krantinė pritaikyta švartavimui tačiau reikia atnaujinti esamą infrastruktūrą.

4.10.4 Šioje krantinėje yra sudarytos:

4.10.4.1 Koncesijos sutartis Nr. J11-78su UAB „Klaipėdos laivų remontas“ nuo 2009-08-07 iki 2034-08-07.

4.10.4.2 Panaudos sutartis Nr. J9-83 su Lietuvos jūros muziejumi nuo 2021-01-21 iki 2023-01-21 dėl 60 metrų krantinės dalies.

4.10.4.3 Panaudos sutartis Nr. J9-2535 su VŠĮ Klaipėdos jūrinio miesto simbolis burlaivis „Meridianas“ nuo 2019-09-30 iki 2029-09-30 dėl 111,21 m krantinės dalies.



4.11 Susisiekimo komunikacijos – Danės upės krantinės Danės upės krantinė (lygiagrečiai Žvejų g. 16) unikalus numeris 2100-2030-2016 – 97,35 m.

4.11.1 Krantinės konstrukcija gelžbetoninė, vietomis yra nežymiai pažeista, medinės konstrukcijos yra šiek tiek sudūlėjusios.

4.11.2 Krantinė yra prieinama ir privažiuojama.

4.11.3 Krantinė pritaikyta švartavimui tačiau reikia atnaujinti infrastruktūrą;

4.11.4 Šioje krantinėje nėra sudaryta jokių panaudos, nuomos ar koncesijos sutarčių.



4.12 Susisiekimo komunikacijos – Danės upės krantinė Danės upės krantinė (nuo pasukamo tiltelio iki tarp Žvejų g. 18) unikalus numeris 2100-2030-2027 – 121,39 m.

4.12.1 Krantinės konstrukcija gelžbetoninė, medinės konstrukcijos yra šiek tiek sudūlėjusios.

4.12.2 Krantinė yra prieinama.

4.12.3 Krantinė pritaikyta švartavimui reikia atnaujinti infrastruktūrą.

4.12.4 Šioje krantinėje nėra sudaryta jokių panaudos, nuomos ar koncesijos sutarčių.



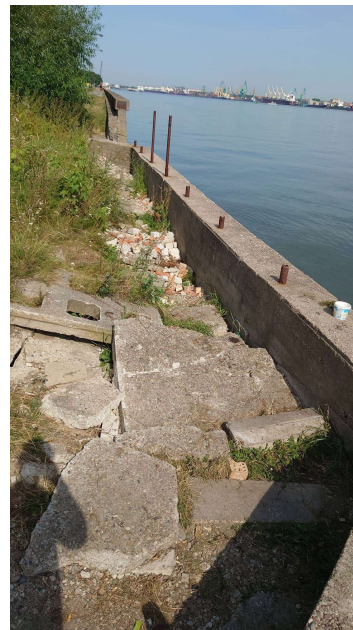
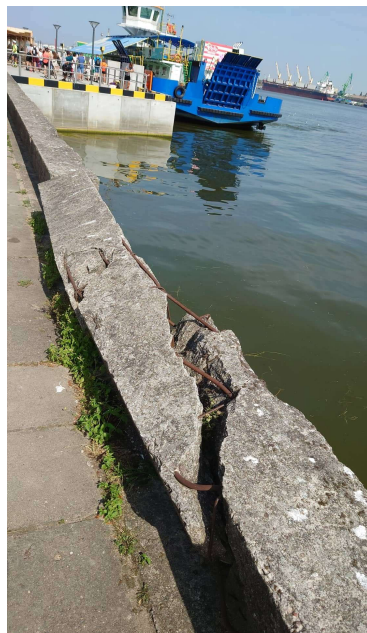
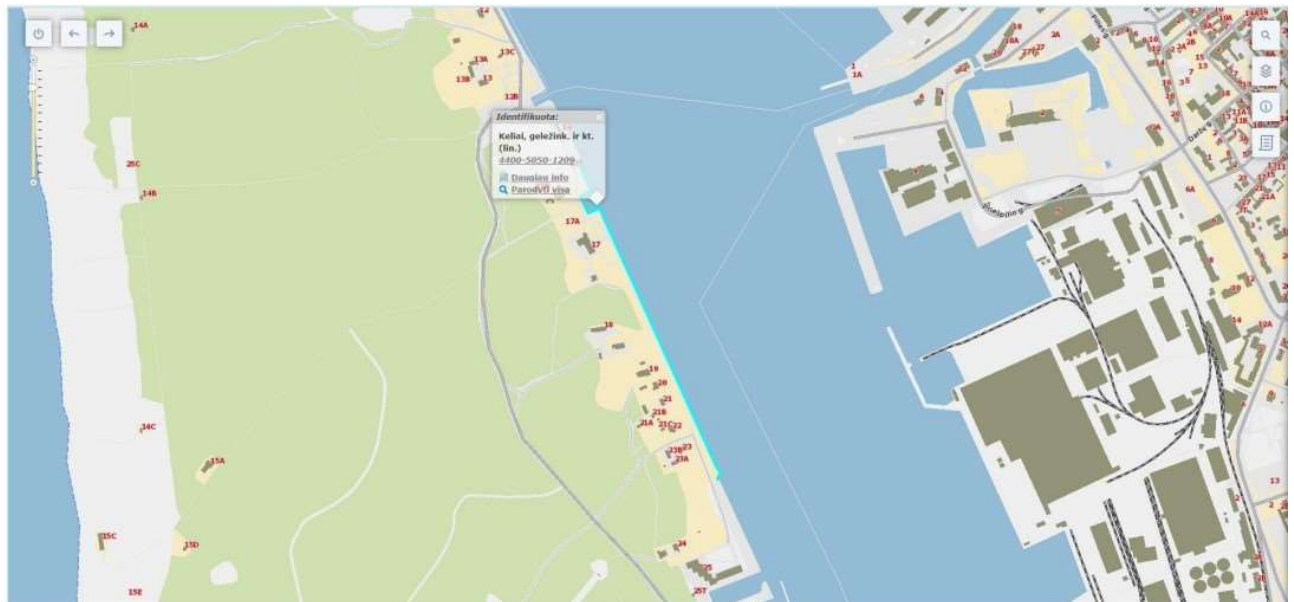
4.13 Hidrotechniniai statiniai – kranto tvirtinimas ir krantinė, Kuršių Nerijos krantinė(atkarpa nuo Senosios perkėlos iki jachtklubo) unikalus numeris 4400-5050-1209 – 807,77m.

4.13.1 Krantinės konstrukcija gelžbetoninė, vietomis yra pažeista, suskilusi, matosi atvira armatūra.

4.13.2 Krantinė yra prieinama ir privažiuojama.

4.13.3 Krantinė nepritaikyta švartavimui. Tik krantinėje esanti „kišenė“ atlikus dideles investicijas gali būti pritaikyta laivelių laikymui;

4.13.4 Šioje krantinėje nėra sudaryta jokių sutarčių.



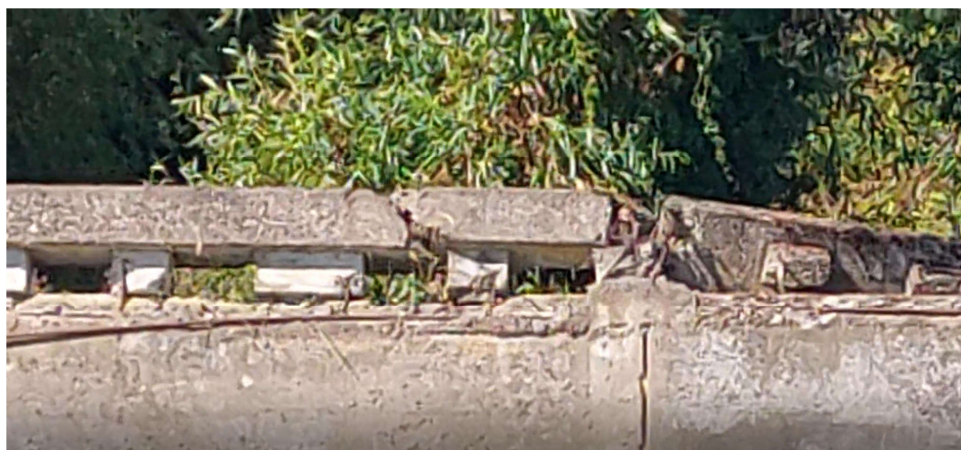
4.14 Hidrotechniniai statiniai – krano tvirtinimas ir krantinė, Kuršių Nerijos krantinė (atkarpa nuo jachtklubo iki Naujosios perkėlos) unikalus numeris 4400-5050- 1218 – 1178,90 m.

4.14.1 Krantinės konstrukcija gelžbetoninė, vietomis yra pažeista, suskilusi, matosi atvira armatūra.

4.14.2 Krantinė yra prieinama ir privažiuojama.

4.14.3 Krantinė nepritaikyta švartavimui;

4.14.4 Šioje krantinėje nėra sudaryta jokių panaudos, nuomos ar koncesijossutarčių.



4.15 Hidrotechniniai statiniai – kranio tvirtinimas ir krantinė, Kuršių Nerijos krantinė unikalus numeris 4400-5050-1220 – 1576,54 m.

4.15.1 Krantinės konstrukcija gelžbetoninė, vietomis yra pažeista, suskilusi, matosi atvira armatūra.

4.15.2 Krantinė yra prieinama ir privažiuojama.

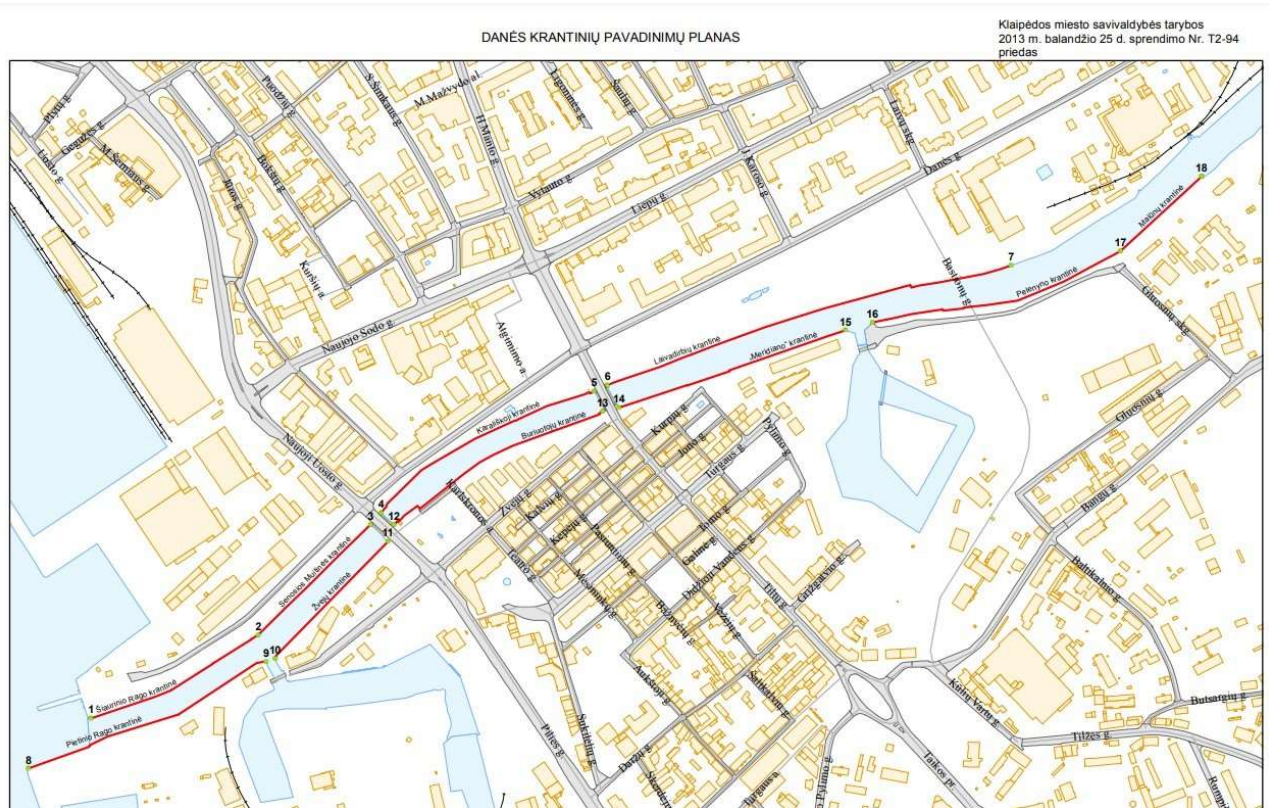
4.15.3 Krantinė nepritaikyta švartavimui;

4.15.4 Šioje krantinėje sudaryta nuomos sutartis Nr.J9-1516 su UAB „Narųservisas“ nuo 2019-05-03 iki 2024-05-03 dėl 200 m krantinės dalies.

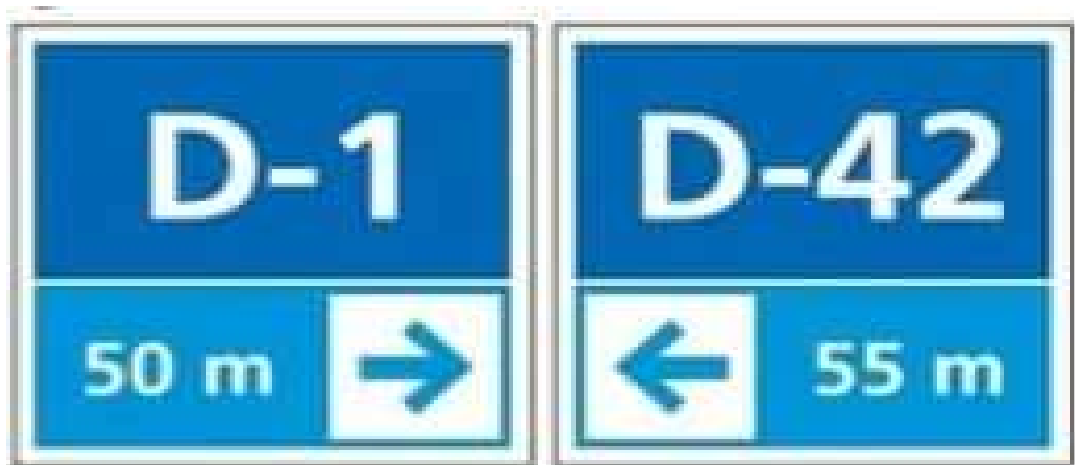


V. KRANTINIŲ ŽENKLINIMAS

5.1 Šiuo metu Klaipėdos miesto viešose vietose taisyklėse patvirtintose Klaipėdos miesto savivaldybės tarybos 2010-02-25 sprendimu Nr. T2-49 yra numatytas toks Danės krantinių ženklinimas:



5.2 BĮ „Klaipėdos paplūdimiai“ siūlo palikti senuosius krantinių pavadinimus ir papildomai atlikti krantinių ženklinimą kas 50 metrų įrengiant info ženklus:



VI. ATEITIES PLANAI

6.1 Artimiausių metu BĮ „Klaipėdos paplūdimiai“ planuoja:

6.1.1 Paruošti Klaipėdos miesto Savivaldybės krantinių infrastruktūros vystymosi planą

6.1.2 Paruošti Danės upės taisykles.

6.1.3 Paruošti krantinių naudojimosi teisinę bazę.

6.1.4 Paruošti plūduriojančių prieplaukų prie kranto linijos ir krantinių tvirtinimo aprašą.

6.1.5 Atlikti esamų krantinių valymą nuo augalijos, krūmų, medžių.

6.1.6 Inicijuoti dvejų krantinių (tarp Pilies tilto ir pasukamo tiltelio į Jachtos uostą, tarp Mokyklos gatvės tilto ir Geležinkelio tilto) nuomą mažų laivų stovėjimui.