



KLAIPĖDOS MIESTO SAVIVALDYBĖS ADMINISTRACIJOS DIREKTORIUS

ĮSAKYMAS

DĖL KLAIPĖDOS LAISVOSIOS EKONOMINĖS ZONOS I-OJO ĮSISAVINIMO ETAPO DETALIOJO PLANO KOREKTŪROS KOREGAVIMO PATVIRTINIMO

Nr.
Klaipėda

Vadovaudamasis Lietuvos Respublikos vietos savivaldos įstatymo 29 straipsnio 8 dalies 2 punktu, Lietuvos Respublikos teritorijų planavimo įstatymo 28 straipsnio 9 dalimi, Kompleksinio teritorijų planavimo dokumentų rengimo taisyklių, patvirtintų Lietuvos Respublikos aplinkos ministro 2014 m. sausio 2 d. įsakymu Nr. D1-8 „Dėl Kompleksinio teritorijų planavimo dokumentų rengimo taisyklių patvirtinimo“, 323.1 papunkčiu, atsižvelgdamas į Klaipėdos miesto savivaldybės teritorijų planavimo komisijos 2023 m. kovo 3 d. teritorijų planavimo dokumento kompleksinio derinimo protokole Nr. UA5-15 pateiktas išvadas ir UAB „Orion Global pet“ prašymą:

1. T v i r t i n u Klaipėdos laisvosios ekonominės zonos I-ojo įsisavinimo etapo detaliojo plano korektūros, patvirtintos Klaipėdos miesto tarybos 1999 m. balandžio 29 d. sprendimu Nr. 72, koregavimą žemės sklype Metalo g. 16 – koreguojama statinių statybos zona, statybos riba, inžinerinei infrastruktūrai reikalingų teritorijų ir (ar) komunikacijų ribos ir apželdinama teritorijos dalis (pridedamas koregavimo brėžinys ir aiškinamasis raštas).

2. Į p a r e i g o j u Urbanistikos ir architektūros skyrių ne vėliau kaip per 5 darbo dienas nuo teritorijų planavimo dokumento patvirtinimo dienos pateikti duomenis dokumentui registruoti Lietuvos Respublikos teritorijų planavimo dokumentų registre.

3. N u s t a t a u, kad detaliojo plano koregavimas įsigalioja kitą dieną po jo įregistravimo ir paskelbimo Lietuvos Respublikos teritorijų planavimo dokumentų registre.

Šis įsakymas gali būti skundžiamas Lietuvos administracinių ginčų komisijos Klaipėdos apygardos skyriui arba Regionų apygardos administraciniam teismui, skundą paduodant bet kuriuose šio teismo rūmuose, per vieną mėnesį nuo šio įsakymo paskelbimo dienos.

Savivaldybės administracijos direktorius

Gintaras Neniškis

**1999 M. BALANDŽIO 29 D. KLAIPĖDOS MIESTO SAVIVALDYBĖS TARYBOS
SPRENDIMU NR. 72 PATVIRTINTO KLAIPĖDOS LAISVOSIOS EKONOMINĖS ZONOS I-
OJO ĮSISAVINIMO ETAPO DETALIOJO PLANO KOREGAVIMAS SUPAPRASTINTA
TVARKA PAGAL LR TERITORIJŲ PLANAVIMO ĮSTATYMO 28 STR. 9 D.**

AIŠKINAMASIS RAŠTAS

I. BENDRI DUOMENYS:

Žemės sklypo savininkas: Uždaroji akcinė bendrovė "Orion Global pet", a.k. 111800069, Lietuvos Respublika, patikėjimo teisė - Nacionalinė žemės tarnyba prie Žemės ūkio ministerijos.

Plano rengėjas: UAB „Project 28“, H. Manto g. 7, Klaipėda, tel. +370 686 69258. Projekto vadovė Sandra Kazlauskienė.

Informacija apie žemės sklypo planą:

1.	Žemės sklypo adresas	Klaipėda, Metalo g. 16
2.	Žemės sklypo kadastrinis Nr.	2101/0034:131 Klaipėdos m. k.v.
3.	Žemės sklypo plotas	7.5667 ha
4.	Užstatyta teritorija	6.5650 ha
5.	Ariamos žemės plotas	0.9778 ha
6.	Vandens telkinių plotas	0.0239 ha
7.	Paskirtis	Kita
8.	Žemės sklypo naudojimo būdas	Pramonės ir sandėliavimo objektų teritorijos
9.	Žemės sklypo savininkai, valdytojai	Žemės sklypas nuosavybės teise priklauso - UAB "Orion Global pet", a. k. 111800069, Lietuvos Respublikai, patikėjimo teisė - Nacionalinė žemės tarnyba prie Žemės ūkio ministerijos. Sudaryta nuomos sutartis su UAB „Klaipėdos laisvosios ekonominės zonos valdymo bendrovė“, a. k. 110707092; Sudaryta subnuomos sutartis su UAB "Orion Global pet", a. k. 111800069.
10.	Servitutai	Kelio servitutas - teisė važiuoti transporto priemonėmis (tarnaujantis) - 0.0243 ha; Kelio servitutas - teisė važiuoti transporto priemonėmis (tarnaujantis) - 0.0338 ha; Kelio servitutas - teisė važiuoti transporto priemonėmis (tarnaujantis) - 0.0724 ha.
11.	Specialiosios naudojimo sąlygos	Skirstomųjų dujotiekių apsaugos zonos (III skyrius, šeštasis skirsnis) - 2442.00 kv. m; Elektros tinklų apsaugos zonos (III skyrius, ketvirtasis skirsnis) - 5918.00 kv. m; Vandens tiekimo ir nuotekų, paviršinių nuotekų tvarkymo infrastruktūros apsaugos zonos (III skyrius, dešimtas skirsnis) - 19640.00 kv. m; Elektroninių ryšių tinklų elektroninių ryšių infrastruktūros apsaugos zonos (III skyrius, vienuoliktasis skirsnis) - 4402.00 kv. m; Šilumos perdavimo tinklų apsaugos zonos (III skyrius, dvyliktasis skirsnis) - 2560.00 kv. m; Gamybinių objektų sanitarinės apsaugos zonos (IV skyrius, pirmasis skirsnis) - 75667.00 kv. m

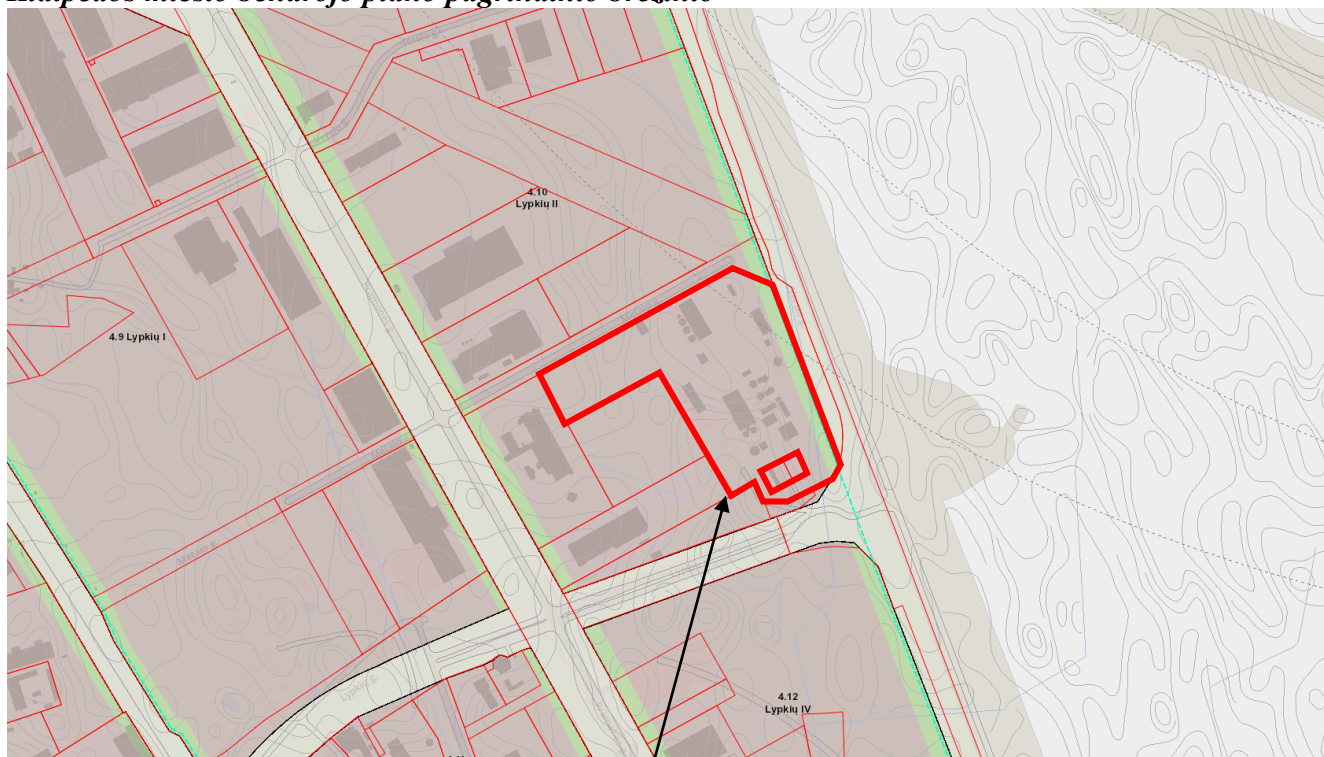
II. ŽEMĖS SKLYPO IŠSIDĖSTYMAS:

Planuojama teritorija yra Klaipėdos miesto rytinėje dalyje, laisvosios ekonomikos zonoje (LEZ). Šiaurės vakaruose - šiaurėje planuojama teritorija ribojasi su D kat. Metalo gatve, rytuose – pietuose – su inžinerinės infrastruktūros sklypais, vakaruose - su Pramonės ir sandėliavimo objektų teritorijomis,

Komercinės paskirties objektų teritorijomis, Susisieikimo ir inžinerinių komunikacijų aptarnavimo objektų teritorijomis.

Planuojamas sklypas užstatytas pramonės ir sandėliavimo statiniais bei inžinerinėmis komunikacijomis.

Ištrauka iš 2021-09-30 Klaipėdos miesto savivaldybės tarybos sprendimu Nr. T2-191 patvirtinto Klaipėdos miesto bendrojo plano pagrindinio brėžinio



Planuojama teritorija

Rajonai / Nagrinėjami rajonai		Spalva	Funkcinė zona	Teritorijos naudojimo tipas	Galimi žemės naudojimo būdai	Pagrindinė žemės naudojimo paskirtis	Rekomenduojama teritorijų struktūra %			Didžiausias leistinas pastatų aukštis, metrais nuo žemės paviršiaus	Mažiausias leistinas pastatų aukštis, metrais nuo žemės paviršiaus	Didžiausias leistinas sklypo užstatymo intensyvumas (UI)			
1	2						3	4	5				6	Gyvenamoji	Želdynai
4.10	Lypkių II		Pramonės ir sandėliavimo zona	PR, TI, PA	P, I1, S, I2, K, B, E, V	KT	-	10	-	20					2,3
			Ekstensyviai naudojamų želdynų zona	BZ, AI	B, E, I2	KT	-	-	-	-					-

Vadovaujantis Klaipėdos miesto bendrojo plano Pagrindinio brėžinio sprendimais, planuojamas sklypas patenka į rajono 4.10 (Lypkių III) Pramonės ir sandėliavimo zoną, kurioje galimi teritorijos naudojimo tipai: PR, TI, PA, galimi žemės naudojimo būdai: P, I1, S, I2, K, B, E, V. Didžiausias leistinas pastatų aukštis šioje zonoje – 20 m, didžiausias leistinas sklypo užstatymo intensyvumas – 0,6. Teritorijos plėtojimo būdas – nauja plėtra.

Rengiamu projektu privalomieji teritorijos tvarkymo ir naudojimo reglamentai nekeičiami.

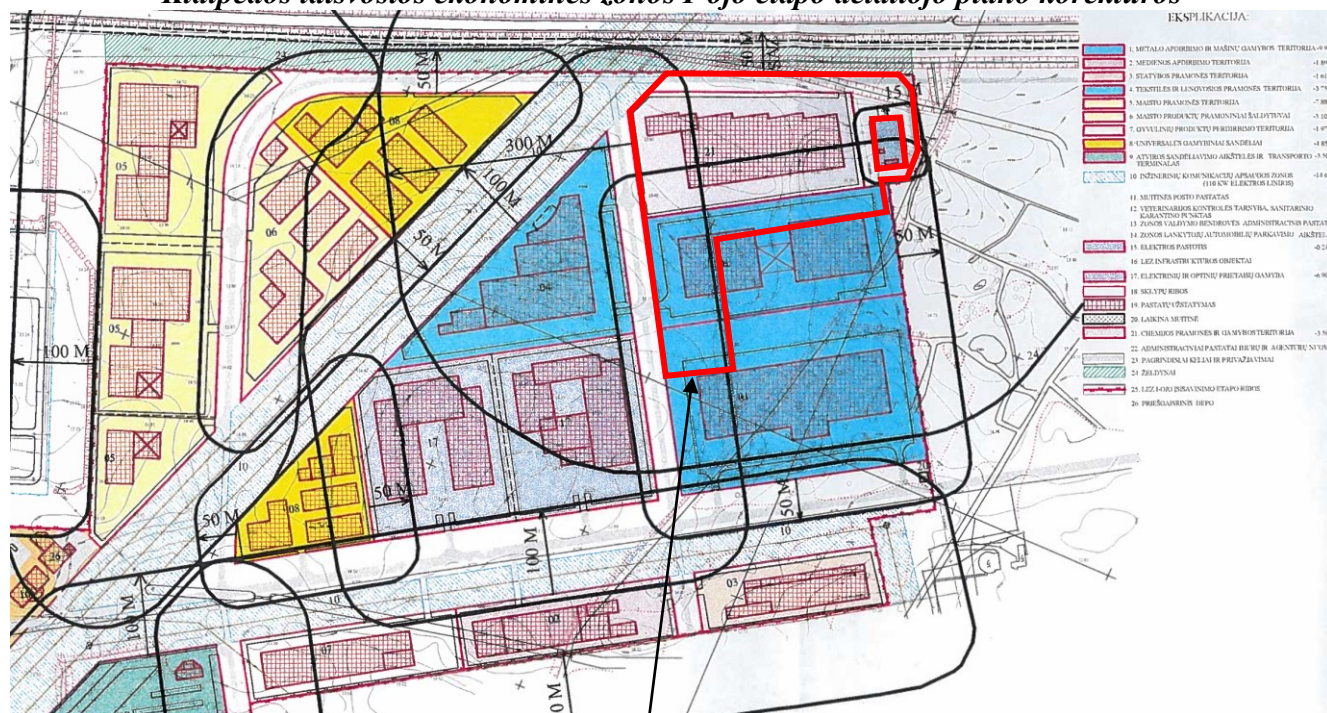
Ištrauka iš 2021-09-30 Klaipėdos miesto savivaldybės tarybos sprendimu Nr. T2-191 patvirtinto Klaipėdos miesto bendrojo plano kraštovaizdžio apsaugos ir tvarkymo brėžinio



Planuojama teritorija

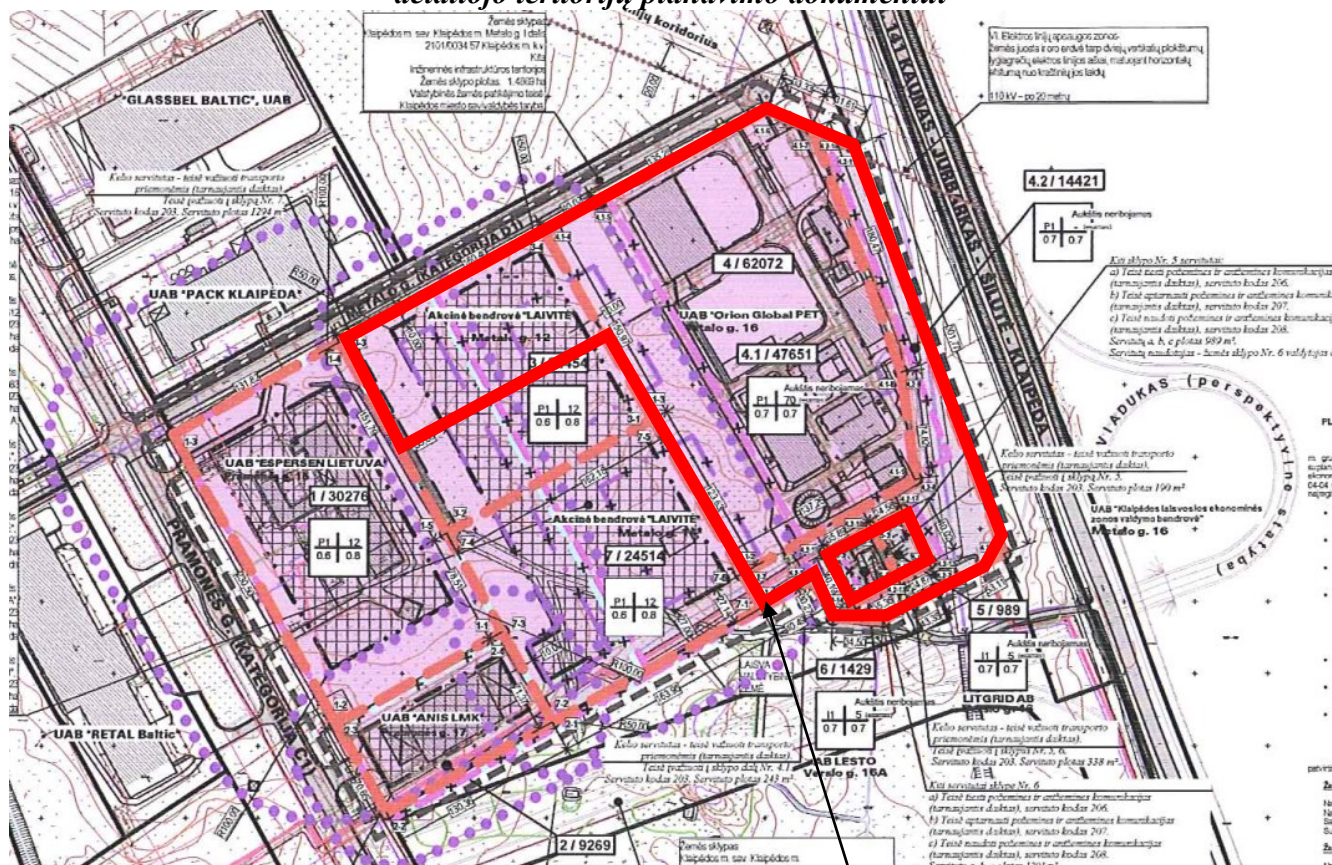
Vadovaujantis Klaipėdos miesto bendrojo plano Kraštovaizdžio apsaugos ir tvarkymo brėžiniu, planuojamos teritorijos rytinėje dalyje planuojami atskirieji apsauginės ir ekologinės paskirties želdynai.

Ištrauka iš 1999-04-29 Klaipėdos miesto savivaldybės tarybos sprendimu Nr. 72 patvirtinto Klaipėdos laisvosios ekonominės zonos I-ojo etapo detaliojo plano korektūros



Planuojama teritorija

Ištrauka iš 2013 m. sausio 16 d. Klaipėdos miesto savivaldybės administracijos direktoriaus įsakymu Nr. AD1-203 patvirtinto žemės sklypo Klaipėdoje, Metalo g. 16, padalijimo plano, prilyginamo detaliojo teritorijų planavimo dokumentui



Planuojama teritorija

Padalijimo planu buvo pakoreguotos sklypų ribos, nustatyti naudojimo ir tvarkymo reglamentai.

Ištrauka iš 2018 m. spalio 19 d. Klaipėdos miesto savivaldybės administracijos direktoriaus įsakymu Nr. AD1-2499 patvirtinto žemės sklypų Klaipėdoje, Metalo g. 12, Metalo g. 14 ir Metalo g. 16, formavimo ir pertvarkymo projekto



Planuojama teritorija

Formavimo ir pertvarkymo projektu buvo pakoreguotos sklypų ribos.

II. DETALIOJO PLANO KOREKCIJA:

Vadovaujantis teritorijų planavimo įstatymo (aktuali redakcija) 28 str. 9 punkto reikalavimais – savivaldybės administracijos direktoriaus sprendimu, pritarus raštu teritorijų planavimo komisijai, gali būti koreguojama detaliuosiuose planuose nustatyta statinių statybos zona, statybos riba ir statybos linija, inžinerinei ir socialinei infrastruktūrai reikalingų teritorijų ir (ar) komunikacinių koridorių ribos, konkretus pastatų ir viešųjų erdvių išdėstymas nekeičiant užstatymo tipo ir nemažinant šių erdvių ploto, automobilių stovėjimo vietų išdėstymas, apželdinama teritorijos dalis, planuojamos teritorijos aprūpinimo inžineriniais tinklais būdai ir susisiekimo komunikacijų išdėstymo principai, joms funkcionuoti reikalingų servitutų poreikis gali būti koreguojami šiuos teritorijų planavimo dokumentus tvirtinančio subjekto sprendimu.

Šiuo atveju vykdoma 1999-04-29 Klaipėdos miesto savivaldybės tarybos sprendimu Nr. 72 patvirtinto Klaipėdos laisvosios ekonominės zonos I-ojo etapo detaliojo plano korektūros korekcija. Koreguojama nustatyta statybos zona, statybos riba, inžinerinei infrastruktūrai reikalingų teritorijų ir (ar) komunikacinių koridorių ribos bei apželdinama teritorijos dalis, nekeičiant detaliuoju planu nustatytų privalomųjų teritorijos tvarkymo ir naudojimo reglamentų ir nesukeliant naujų neigiamų padarinių gyvenimo ir aplinkos kokybei, nepažeidžiant trečiųjų asmenų interesų.

III. SPRENDINIAI:

Statybos zona, statybos riba (Taisyklių 318.3.1 punktas). Rengiamu projektu planuojama statybos zona Kitos paskirties inžinerinių statinių (stoginių, saulės šviesos energijos elektrinių) statybai. Kiti detaliojo plano sprendiniai nekeičiami.

Tiksliai statinių statybos vieta sprendžiama techninio projekto rengimo metu. Statinių statyba sklype galima tik iškėlus esamus inžinerinius tinklus, patenkančius į statybos zoną (sprendžiama techninio projekto metu).

Pastatų (priestatų) atstumai iki gretimų sklypų ribų turi atitikti reikalavimus, nustatytus reglamento STR 1.05.01:2017 „Statybą leidžiantys dokumentai. Statybos užbaigimas. Statybos sustabdymas. Savavališkos statybos padarinių šalinimas. Statybos pagal neteisėtai išduotą statybą leidžiantį dokumentą padarinių šalinimas“ 7 priede.

Šiuo atveju statybos zonos saulės elektrinėms planuojamos neišlaikant reglamentuojamų atstumų iki sklypo ribų, todėl jų statyba galima tik pritarus gretimų sklypų savininkams (sutikimai pateikiami bylos sudėtyje).

Pramonės ir sandėliavimo paskirties sklypai turi būti planuojami ir tvarkomi vadovaujantis STR 2.02.07:2012 „Sandėliavimo, gamybos ir pramonės statiniai. Pagrindiniai reikalavimai“ bei STR 2.03.02:2005 „Gamybos, pramonės ir sandėliavimo statinių sklypų tvarkymas“ nuostatomis.

Patvirtintu detaliuoju planu nustatytas sklypo intensyvumas ir tankumas pakoregavus statinių statybos ribą ir statinių statybos zoną, nebus viršijamas.

Inžineriniai tinklai. Rengiamu projektu numatoma Kitos paskirties inžinerinių statinių (stoginių, saulės šviesos energijos elektrinių) statyba žemės sklype Metalų g. 16, Klaipėdos m.

Projektuojamos saulės šviesos energijos elektrinės, fotovoltiniai elementai grupuojami grupėmis kurie montuojami ant plieno konstrukcijos. Dalis fotovoltinių elementų montuojami ant antžeminių plieninių konstrukcijų, kita dalis ant esamų pastatų stogų.

Tiksliai statinių vieta, konstrukcijos tipai ir kiti parametrai sprendžiami techninio projekto rengimo metu.

Statinių statyba sklype galima tik iškėlus esamus inžinerinius tinklus, patenkančius į statybos zoną (sprendžiama techninio projekto metu).

Želdiniai. Planuojamoje teritorijoje saugotinių želdinių nėra. Rytinėje sklypo dalyje yra mišrių medžių juosta, šiaurėje pasodinta gyvatvorė. Rengiamu projektu esami želdiniai paliekami. Želdiniai sklypų ribose sprendžiami STR ir kitų teisės aktų nustatyta tvarka arba techninio projekto rengimo metu. Vadovaujantis LR AM 2007-12-21 įsakymu Nr. D1-694 „Dėl atskirųjų rekreacinės paskirties želdynų plotų normų ir priklausomųjų želdynų normų (plotų) nustatymo tvarkos aprašo patvirtinimo“ aktualia redakcija, mažiausias želdynams priskiriamas plotas nuo viso žemės sklypo ploto, pramonės ir sandėliavimo objektų teritorijose - 10 % proc. Priklausomiesiems želdynams nepriskiriami plotai,

numatyti: statiniams statyti; privažiavimams, šaligatviams, pėsčiųjų ir dviračių takams įrengti; sporto aikštynams, sporto ir žaidimo aikštelėms, automobilių stovėjimo aikštelėms įrengti.

Vadovaujantis Klaipėdos miesto bendrojo plano Kraštovaizdžio apsaugos ir tvarkymo brėžiniu, planuojamos teritorijos rytinėje dalyje planuojami atskirieji apsauginės ir ekologinės paskirties želdynai (sprendžiama techninio projekto rengimo metu).

Susisiekimas. Planuojama teritorija yra Klaipėdos mieste, Metalo g. Susisiekimo sistema esama, į planuojama teritoriją patenkama iš D kat. Metalo g. Rengiamu projektu susisiekimo sistemos sprendiniai nekeičiami.

Automobilių parkavimas sprendžiamas sklypo ribose. Tikslus automobilių stovėjimo vietų skaičius ir išdėstymas sklype sprendžiama techninio projekto rengimo metu, vadovaujantis STR 2.06.04:2014 „Gatvės ir vietinės reikšmės keliai. Bendrieji reikalavimai“.

Pabloginus esamų gatvių/kelių būklę statybų metu - atkurti iki buvusios kokybės.

Gaisrinė sauga.

Planuojamų statinių ugniai atsparumo laipsnis nustatomas statinio techninio projekto rengimo metu pagal numatomas naudoti medžiagas. Nustačius statinio ugniai atsparumo laipsnį, tarp projektuojamų statinių bus išlaikytas priešgaisrinis atstumas. Pastatams tarp kurių neišlaikomas priešgaisrinis atstumas, vadovaujantis LR Aplinkos ministro Priešgaisrinės apsaugos ir gelbėjimo departamento prie Vidaus reikalų ministerijos direktoriaus 2013 m. gruodžio 31 d. įsakymu Nr. D1-995/1-312, IV skyriaus 9 punktu, gaisro plitimas į kitus statinius gali būti ribojamas priešgaisrinėmis užtvaramis (toliau – priešgaisrinė siena (ekranas), kurios atskiria gretimus statinius ir savo konstrukcijos ypatumais užtikrina, kad vienoje priešgaisrinės užtvaros pusėje kilęs gaisras neišplistų į už jos esantį gretimą statinį.

Rengiamu projektu nekeičiami patvirtintu detaliuoju planu suplanuoti gaisrinės saugos sprendiniai.

Statiniai sklypuose turi būti išdėstomi taip, kad nebūtų pažeisti gretimų sklypų savininkų ar naudotojų pagrįsti interesai, šiuo atveju planuojami inžineriniai statiniai (stoginės, saulės šviesos energijos elektrinės), kurių statybai gauti gretimų sklypų savininkų ir naudotojų sutikimai.

Statiniai turi būti projektuojami vadovaujantis STR 2.01.01(2):1999 „Esminiai statinio reikalavimai. Gaisrinė sauga“, Gaisrinės saugos pagrindiniais reikalavimais, Visuomeninių statinių gaisrinės saugos taisyklėmis ir kitais galiojančiais teisės aktais.

Ištrauka iš AB „Klaipėdos vanduo“ portalo



Vanduo išorės gaisrų gesinimui numatomas imti iš esamų hidrantų - AB „Klaipėdos vanduo“ prižiūrimų hidrantų įrengtų Metalo gatvėje ir planuojamoje teritorijoje įrengtų hidrantų, kurių priežiūros AB „Klaipėdos vanduo“ nevykdo.

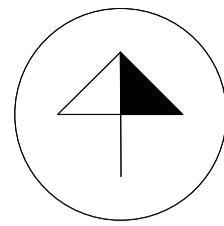
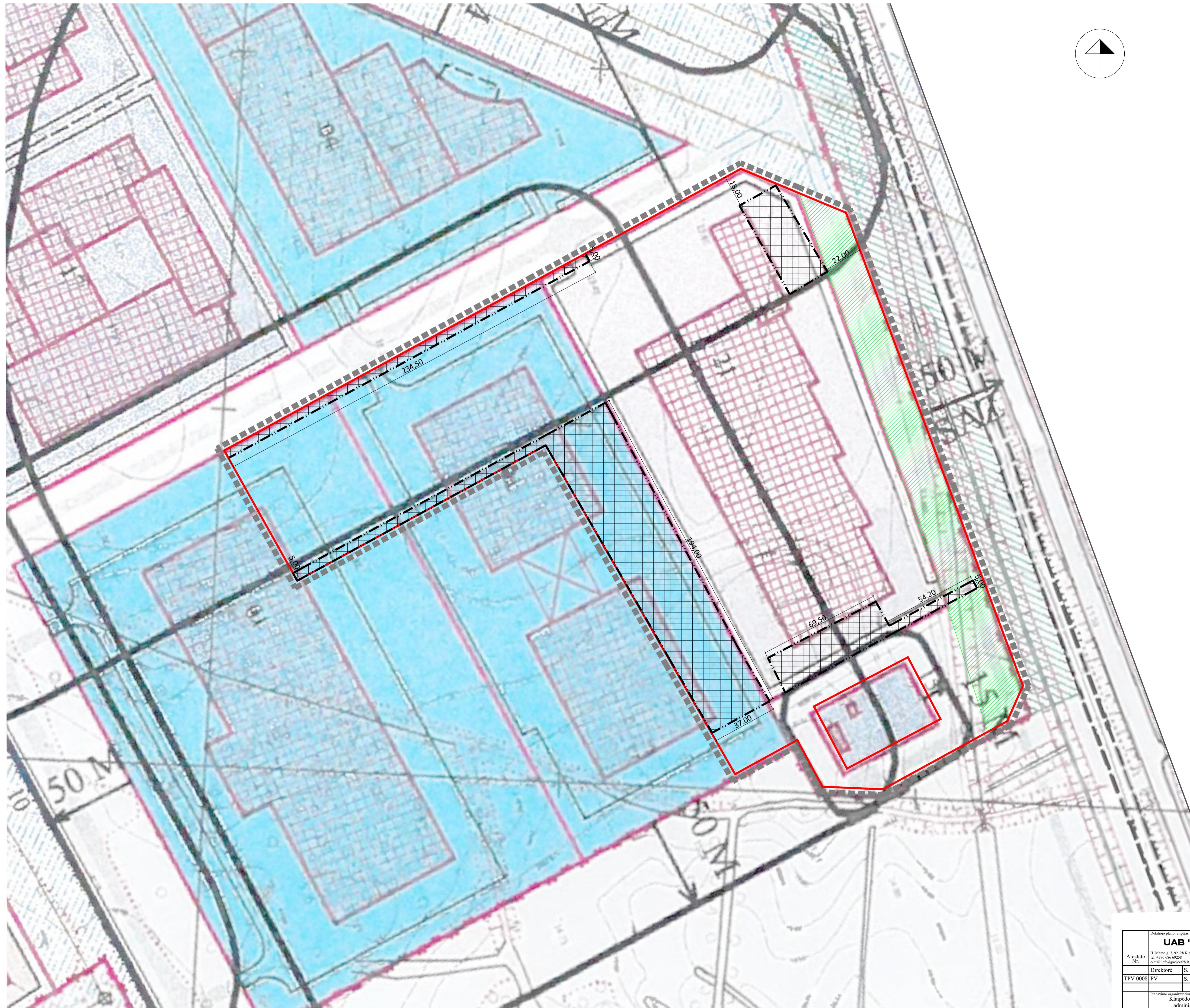
Jeigu esami hidrantai neatitinka STR 2.07.01:2003 "Vandentiekis ir nuotekų šalintuvas. Pastato inžinerinės sistemos. Lauko inžineriniai tinklai" XLVI skirsnio 374 p. nuostatų, sklypų ribose bus įrengiami rezervuarai įrengiant privažiavimą prie jų ir vandens paėmimo vietą, rezervuarų tikslios vietos bus numatomos rengiant techninį projektą."

Vadovaujantis Gaisrinės saugos normų teritorijų planavimo dokumentams rengti 5 sk. 11 punktu, detaliojo plano sprendiniai sudaro galimybę įgyvendinti Gaisrinės saugos pagrindiniuose reikalavimuose numatytas sąlygas gaisrų gesinimo ir gelbėjimo automobiliams privažiuoti prie kiekvieno statinio, gaisro gesinimo vandens šaltinio ir gaisrinio hidranto (privažiavimas sprendžiamas techninio projekto rengimo metu).

Artimiausias priešgaisrinių gelbėjimo pajėgų padalinys (gaisrinė stotis) – 8 km atstumu nuo planuojamos teritorijos, adresu Trilapio g. 12, Klaipėda.

Projekto vadovė S. Kazlauskienė





EKSPLIKACIJA:

1. METALO APDIRBIMO IR MAŠINŲ GAMYBOS TERITORIJA	-0.9
2. MEDINOS APDIRBIMO TERITORIJA	-1.89
3. STATYBOS PRAMONĖS TERITORIJA	-1.61
4. TEKSTILIS IR LENVOŠIOS PRAMONĖS TERITORIJA	-3.75
5. MAISTO PRAMONĖS TERITORIJA	-7.88
6. MAISTO PRODUKTŲ PRAMONINIAI SAIDYTVAI	-3.10
7. GYVULINIŲ PRODUKTŲ PERDIRBIMO TERITORIJA	-1.97
8. UNIVERSALIOS GAMYBINIAI SANDELLAI	-4.85
9. ATVIROS SANDELLAVIMO AIKŠTELIS IR TRANSPORTO TERMINALAS	-3.54
10. INŽINERINIŲ KOMUNIKACIJŲ APSAUGOS ZONOS (110 KW ELEKTROS LĖNIJOS)	-14.6
11. MUTINĖS POSTO PASTATAS	
12. VETERINARIJOS KONTROLĖS TARNYBA, SANITARINIO KARANTINO PASTAS	
13. ZONOS VALDYMO BENDROVĖS ADMINISTRACINIS PASTAS	
14. ZONOS LANKYTŲJŲ AUTOMOBILIŲ PARKAVIMO AIKŠTELIS	
15. ELEKTROS PASTOTIS	-0.24
16. LEZ. INFRASTRUKTŪROS OBJEKTAI	
17. ELEKTRINIŲ IR OPTINIŲ PRIETAISŲ GAMYBA	-6.96
18. SKLYPŲ RIBOS	
19. PASTATŲ UŽSTATYMAS	
20. LAIKINA MUTINĖ	
21. CHEMIJOS PRAMONĖS R. GAMYBOS TERITORIJA	-3.54
22. ADMINISTRACINIAI PASTATAI BIURŲ IR AGENTŪRŲ NAUJA	
23. PAGRINDINIAI KELIAI IR PRIVAŽIAVIMAI	
24. ŽELDYNAI	
25. LEZ. I-ORO IŠSISAVINIMO ETAPŲ RIBOS	
26. PRIEŠGAISVINIS DEPO	

RENGIAMO PROJEKTO SUTARTINIAI PAŽYMĖJIMAI

	PLANUOJAMOS TERITORIJOS RIBA
	SKLYPO RIBA
	ESAMA STATYBOS ZONA (LIEKA GALIOTI)
	RENGIAMŲ PROJEKTŲ NUSTATOMA STATYBOS RIBA (SAULĖS ELEKTRINIŲ STATYBAI)
	RENGIAMŲ PROJEKTŲ NUSTATOMA STATYBOS ZONA (SAULĖS ELEKTRINIŲ STATYBAI)
	SKLYPO DALIS SUPLANUOTA ATSKIRIEMS APSAUGINĖS IR EKOLOGINĖS PASKIRTIES ŽELDYNAMS (tikslinama techninio projekto rengimo metu)

Vadovaujantis LR AM 2007-12-21 įstatymu Nr. D1-694 „Dėl atskirųjų rekreacinių parkų želdynų plotų normų ir priklausančių želdynų normų (plotų) nustatymo taisyklės, patvirtinimo“ aktualia redakcija, mažiausias želdynams priskiriamas plotas nuo viso žemės sklypo, pramonės ir sandėliavimo objektų teritorijose - 10% proc.

Su detaliojo plano koregavimo sprendimais sutinku: _____
(Vardas, Pavardė, Parašas)

Detaliojo plano rengėjas:		UAB "Project 28"		Objektas:	
Atleisto Nr.:		H. Manto g. 7, 92128 Klaipėda tel. +370 686 69238 e-mail info@project28.lt		1999 M. BALANDŽIO 29 D. KLAIPĖDOS Miesto SAVIVALDYBĖS TARYBOS SPRENDIMU N. PATVIRTINTO KLAIPĖDOS LAISVOSIOS EKONOMINĖS ZONOS I-ORO IŠSISAVINIMO ET. DETALIOJO PLANO KOREGAVIMAS SU PRAPOSTA TVARKA PAGAL LR TERITORIJŲ PLANAVIMO ĮSTATYMO 28 STR. 9 D.	
TPV 0008 PV		Direktorė S. Kazlauskienė / / S. Kazlauskienė / /		Brižny: PAGRINDINIAI SPRENDINIAI Mastelis: 1:1000	
Planavimo organizatorius:		Klaipėdos rajono savivaldybės administracijos direktorius		Žymos: 2022-12-DPK-1 Lapas: 1	

DETALŪS METADUOMENYS

Dokumento sudarytojas (-ai)	Klaipėdos miesto savivaldybė 188710823, Liepų g. 11, LT-91502, Klaipėda
Dokumento pavadinimas (antraštė)	DĖL KLAIPĖDOS LAISVOSIOS EKONOMINĖS ZONOS I-OJO ĮSISAVINIMO ETAPO DETALIOJO PLANO KOREKTŪROS KOREGAVIMO PATVIRTINIMO
Dokumento registracijos data ir numeris	2023-04-11 Nr. AD1-477
Dokumento gavimo data ir dokumento gavimo registracijos numeris	–
Dokumento specifikacijos identifikavimo žymuo	ADOC-V1.0
Parašo paskirtis	Pasirašymas
Parašą sukūrusio asmens vardas, pavardė ir pareigos	Gintaras Neniškis, Savivaldybės administracijos direktorius, SAVIVALDYBĖS ADMINISTRACIJOS DIREKTORIUS
Sertifikatas išduotas	GINTARAS NENIŠKIS, Klaipėdos miesto savivaldybės administracija LT
Parašo sukūrimo data ir laikas	2023-04-11 14:48:02 (GMT+03:00)
Parašo formatas	XAdES-T
Laiko žymoje nurodytas laikas	2023-04-11 14:48:16 (GMT+03:00)
Informacija apie sertifikavimo paslaugų teikėją	ADIC CA-B, Asmens dokumentu israsymo centras prie LR VRM LT
Sertifikato galiojimo laikas	2022-05-24 09:43:00 – 2025-05-23 09:43:00
Informacija apie būdus, naudotus metaduomenų vientisumui užtikrinti	"Registravimas" paskirties metaduomenų vientisumas užtikrintas naudojant "RCSC IssuingCA, VI Registru centras - i.k. 124110246 LT" išduotą sertifikatą "Dokumentų valdymo sistema Avily, Klaipėdos miesto savivaldybės administracija, i.k. 188710823 LT", sertifikatas galioja nuo 2021-12-20 12:35:17 iki 2024-12-19 12:35:17
Pagrindinio dokumento priedų skaičius	2
Pagrindinio dokumento pridedamų dokumentų skaičius	–
Priedamo dokumento sudarytojas (-ai)	–
Priedamo dokumento pavadinimas (antraštė)	–
Priedamo dokumento registracijos data ir numeris	–
Programinės įrangos, kuria naudojantis sudarytas elektroninis dokumentas, pavadinimas	Dokumentų valdymo sistema Avily, versija 3.5.59
Informacija apie elektroninio dokumento ir elektroninio (-ių) parašo (-ų) tikrinimą (tikrinimo data)	Atitinka specifikacijos keliamus reikalavimus. Visi dokumente esantys elektroniniai parašai galioja (2023-04-11 14:53:30)
Paieškos nuoroda	–
Papildomi metaduomenys	Nuorašą suformavo 2023-04-11 14:53:31 Dokumentų valdymo sistema Avily