

Projektuotojas



**KORDONAS, MB**

Adresas: Rimanto Budrio g. 18, Didvyrių k., Kauno r.

Įmonės kodas: 305721377

Tel. +370 614 96797

El. p. info@kordonas.lt

Statytojas/  
Užsakovas

AB KLAIPĖDOS VALSTYBINIO JŪRŲ UOSTO DIREKCIJA

Statinio  
projekto  
pavadinimas

**KLAIPĖDOS VALSTYBINIO JŪRŲ UOSTO KRANTINIŲ NR. 19, IR  
NR. 20, NAUJOJI UOSTO G. 3, KLAIPĖDOJE, REKONSTRAVIMO  
PROJEKTAS**

Statinio  
projekto  
numeris

**K2303**

Statinio  
projekto  
etapas

**PROJEKTINIAI PASIŪLYMAI**

Statinio  
pavadinimas

**XX VISI STATINIAI**

Statinio  
projekto  
dalis

**PROJEKTINIAI PASIŪLYMAI**

Byla (knyga)

**PP**

Bylos laida

**0**

Bylos  
išleidimo data

**2023-07-26**

Įmonė

Pareigos

Vardas, pavardė

Atestato Nr.

Parašas

**KORDONAS, MB**

MB atstovas

VYTAUTAS GRIŠKONIS

-

Statinio projekto  
vadovas

DARIUS NOVIKAS

26936

Statinio projekto  
dalies vadovas


VYTAUTAS GRIŠKONIS

26245

KAUNAS 2023

## STATINIO PROJEKTO BYLOS SUDĖTIES ŽINIARAŠTIS



Dokumento žymuo	Lapų sk.	Laida	Dokumento pavadinimas	Pastabos	Lapo Nr.
K2303-XX-PP.BSŽ	1	0	Projektinių pasiūlymų bylos sudėties žiniaraštis		
K2303-XX-PP.AR	12	0	Aiškinamasis raštas		
<b>Priedai:</b>					
2023-01-13 NR. T-3	7	-	Projektavimo užduotis		
2023-05-31 NR. UD-9.6.5E-1026	2	-	Raštas		
2023-06-21 NR.UD-9.1.9E-1154	3	-	Raštas		
K2303-00-TP-SK-1PR-03	1	0	Krantinių Nr. 19 ir Nr. 20 inžinerinių tinklų sprendiniai.		
<b>Brėžiniai:</b>					
K2303-XX-PP.B-01	1	0	Situacijos planas M1:500		
K2303-XX-PP.B-02	4	0	Esamų konstrukcijų demontavimo planas ir pjūviai		
K2303-XX-PP.B-03	1	0	Krantinių Nr. 20-19 planas M 1:200		
K2303-XX-PP.B-04	1	0	Krantinių Nr. 20-19 fasadas		
K2303-XX-PP.B-05	4	0	Krantinių Nr. 20-19 skersiniai pjūviai		

PROJEKTUOTOJAS  KORDONAS, MB	DOKUMENTO PAVADINIMAS		LAIDA
	STATINIO PROJEKTO BYLOS SUDĖTIES ŽINIARAŠTIS		0
STATINIO PROJEKTO PAVADINIMAS KLAIPĖDOS VALSTYBINIO JŪRŲ UOSTO KRANTINIŲ NR. 19, IR NR. 20, NAUJOJI UOSTO G. 3, KLAIPĖDOJE, REKONSTRAVIMO PROJEKTAS	DOKUMENTO ŽYMUO		LAPAS
	K2303-XX-PP.BSŽ		LAPŲ
		1	1

# AIŠKINAMASIS RAŠTAS

## AIŠKINAMOJO RAŠTO TURINYS

<b>1.</b>	<b>BENDRIEJI DUOMENYS</b> .....	<b>2</b>
<b>2.</b>	<b>ESAMA SITUACIJA</b> .....	<b>4</b>
2.1.	Rekonstruojamos krantinės Nr. 19 konstrukcija ir būklė .....	4
2.2.	Rekonstruojamos krantinės Nr. 20 konstrukcija ir būklė .....	6
2.3.	Esamų krantinių eksploatavimo laikotarpis ir tarnavimo trukmė .....	7
2.3.1.	Krantinės Nr. 19 eksploatavimo laikotarpis .....	7
2.3.2.	Krantinės Nr. 20 eksploatavimo laikotarpis .....	8
2.3.3.	Rekonstruojamų krantinių tarnavimo laikotarpis .....	8
<b>3.</b>	<b>PROJEKTINIŲ PASIŪLYMŲ KRANTINIŲ SPRENDINIAI</b> .....	<b>9</b>
3.1.	Krantinių konstrukcijų variantas .....	9
3.1.1.	Krantinės Nr. 19 rekonstravimas.....	9
3.1.2.	Krantinės Nr. 20 rekonstravimas.....	10
<b>4.</b>	<b>REKONSTRUOJAMŲ KRANTINIŲ ĮRANGA</b> .....	<b>11</b>
4.1.	Švartavimosi atmušos .....	11
4.2.	Švartavimosi stulpeliai .....	11
4.3.	Kopėčios (lipynės) .....	11
4.4.	Ratų atmuša (bortelis) .....	12

0	2023-06-30	DERINIMUI			
LAIDA	IŠLEIDIMO DATA	LAIDOS STATUSAS. KEITIMO PRIEŽASTIS (JEI TAIKOMA)			
KVAL. PATV. DOK. NR.	 <b>KORDONAS, MB</b>		STATINIO PROJEKTO PAVADINIMAS KLAIPĖDOS VALSTYBINIO JŪRŲ UOSTO KRANTINIŲ NR. 19, IR NR. 20, NAUJOJI UOSTO G. 3, KLAIPĖDOJE, REKONSTRAVIMO PROJEKTAS		
26936	SPV	DARIUS NOVIKAS			DOKUMENTO PAVADINIMAS
26245	SPDV	VYTAUTAS GRIŠKONIS			LAIDA
					AIŠKINAMASIS RAŠTAS
LT	STATYTOJAS UŽSAKOVAS	AB KLAIPĖDOS VALSTYBINIO JŪRŲ UOSTO DIREKCIJA		DOKUMENTO ŽYMUO	LAPAS LAPŲ
				K2303-XX-PP.AR	1 12

## 1. BENDRIEJI DUOMENYS

- Projekto pavadinimas:** Klaipėdos valstybinio jūrų uosto krantinių Nr. 19 ir Nr. 20, Naujoji uosto g. 3, Klaipėdoje, rekonstravimo projektas;
- Statinio adresas:** Naujoji uosto g. 3, Klaipėda;
- Statinio paskirtis:** Susisiekimo komunikacijos - vandens uostų statiniai (krantinės);
- Statybos darbų rūšis:** rekonstravimas;
- Statinio kategorija:** ypatingieji statiniai;
- Projektavimo tikslas:** parengti Klaipėdos valstybinio jūrų uosto krantinių Nr. 19 ir Nr. 20, Naujoji uosto g. 3, Klaipėdoje, rekonstravimo projektinius pasiūlymus;

Projektinių pasiūlymų rengimo etapas yra pradinis sprendinių (variantų) parengimo ir derinimo etapas prieš Techninio projekto (pasirinkto varianto) sprendinių tikslinimą.

Siekama parengti projektinius pasiūlymus, įvertinant *optimalius* konstrukcinius sprendinius.

Projektiniuose pasiūlymuose turi būti įvertinti:

- esamų krantinių Nr. 19 ir Nr. 20 esamų konstrukcijų būklė;
- parengti laivų švartavimo schemas:
  - prie krantinių Nr. 19 ir Nr. 21 laivas, kai laivo ilgis 140 m, vandentalpa 12 000 t.;
- išdėstyti švartavimosi įrangą (švartavimosi stulpelius, švartavimosi atmušas);
- išdėstyti saugos įrangą, elementus (lipynes-kopėčias, ratų atmušas);
- parengti krantinių išdėstymų planą (schemą) nurodant rekonstruojamų krantinių numeraciją, ilgį; plotį; gylį, kitą aktualią informaciją.
- parengti apkrovų schemas;

Pagal pasirinktą ir suderintą projektinių pasiūlymų konstrukcijos variantą pateikti sprendiniai tikslinami ir detalizuojami techninio projekto rengimo metu.

Numatyta statybos vieta: Klaipėdos valstybinio jūrų uosto Naujoji Uosto g. 3, Klaipėda, žemės sklypo, kurio unikalus Nr. 2100-0010-0001, kadastrinis Nr. 2101/0010:1, šiaurinėje dalyje. Sklypą valstybinės žemės patikėjimo teise valdo Uosto direkcija.

Numatyta sklypo vieta nepažeidžia ir atitinka teritorijų planavimo dokumentus:

- Uosto bendrasis planas (U-1252/15088-00-BTP-S.B-01);
- Memelio detalusis planas (brėžiniai: 15095-00-DTP-S-01, 15095-00-DTP-S-02, 15095-00-DTP-S-04);

Projektinius pasiūlymus parengė MB KORDONAS vadovaujantis teritorijų planavimo dokumentais, Uosto direkcijos pateiktais išeities duomenimis:

- nekilnojamojo turto registro centrinio duomenų banko išrašo kopija;
- krantinių kadastrinės bylos;
- topografinė nuotrauka;
- krantinių techniniai pasai;
- krantinių specialiųjų apžiūrų ataskaitos;
- Hidrotechnikos statinių sezoninės (rudeninės, pavasarinės) apžiūros aktas;
- Žiemos uosto akvatorijos 2023-03-29 gylių planas (batimetrija);

DOKUMENTO ŽYMUO	LAPAS	LAPŲ	LAIDA
K2303-XX-PP.AR	2	12	0

- Inžinerinių geologinių (geotechninių) tyrimų ataskaita. Registracijos Lietuvos geologijos tarnyboje Nr.: 41142- 2022. Tyrimus atliko UAB „Geoconsulting“. 2023m. sausio mėn. (pagal LGT pastabas pakoreguota 2023m sausio mėn.);

Projektavimo paslaugų apimtys nurodomos techninėje užduotyje (Nr.T-3, 2023-01-13) ir užduotį patikslinančiuose raštuose (2023-05-31 Nr. UD-9.6.5E-1026 ir 2023-06-21 Nr. UD-9.1.9E-1154). Techninė užduotis ir patikslinamieji raštai pateikta prieduose.

Projektiniuose pasiūlymuose rekonstruojamų krantinių altitudės pateiktos Lietuvos aukščių sistemoje (LAS07). Dugno altitudės pateikiamos Lietuvos aukščių sistemoje (LAS07) ir Baltijos aukščių sistemoje (BAS77).

Atsižvelgiant į greta vykdomus projektus siekiant sklandaus sujungimo krantinių viršaus altitudė projektuojama +2,50 (LAS07), nors projektavimo užduoties punkte Nr. 8 nurodoma viršaus altitudę +2,50 (BAS77).

Projektiniuose pasiūlymuose krantinėse Nr. 19 ir Nr. 20 eksploatuojamų portalinių kranų nukėlimo (demontavimo) sąnaudos yra nevertinamos. Portalinių kranų bėgiai neeksploatuojami, projektiniuose pasiūlymuose numatyta kranų bėgių demontavimas\* . Portalinių kranų krantinių Nr. 19 ir Nr. 20 teritorijoje nėra.

\*kranų bėgiai kuriuos numatoma demontuoti, nuosavybės teise priklauso UAB „Memelio miestas“ šiuo metu vyksta nuosavybės perleidimas AB „Klaipėdos valstybinio jūrų uosto direkcijai“. Nuosavybė turi būti pakeista iki techninio projekto rengimo darbų pabaigos.

**Lentelė 1.** Rekonstruojamų krantinių bendri duomenys

Eil. Nr.	Pavadinimas	Mato vnt.	Rekonstruojamos krantinės	
			Nr. 19	Nr. 20
1.	Krantinės paskirtis		vandens uostų (susisiekimo komunikacijos)	
2.	Unikalus Nr.		2100-2006-9010	2100-2006-9021
3.	Statinio kategorija		ypatingasis statinys	ypatingasis statinys
4.	Krantinės ilgis: prieš rekonstrukciją po rekonstrukcijos	m	102	106,4
		m	99,89*	103,93*
5.	Krantinės plotis: prieš rekonstrukciją po rekonstrukcijos	m	18,5	18,5
		m	7,46*	7,46*
6.	Gylis prie krantinės: prieš rekonstrukciją po rekonstrukcijos	m	- 8,00**	- 8,00**
		m	- 8,00**	- 8,00**

\* krantinių matmenys tikslinami projektavimo metu.

\*\*gyliai pagal Baltijos aukščių sistemą (BAS77).

DOKUMENTO ŽYMUO	LAPAS	LAPŲ	LAIDA
K2303-XX-PP.AR	3	12	0



**Lentelė 2.** Bendras krantinės Nr.19 elementų techninės būklės balas

Eil. Nr.	Konstrukcijų elementų pavadinimas	Rodikliai			Visam statiniui
		Įvertinimas atskiriems elementams	Krantinės elementų vertinimo balų reikšmės		
			Balo intervalas	Krantinės elementų vertinimo balų reikšmės	
1.	Fasadinė sienelė	8	6,1 – 8,0	Elemento defektai, turintys žymią sumažinantys jo stiprumą, patikimumą – <b>nepatenkinama (bloga) būklė.</b>	5,9
2.	Gelžbetoninis antstatas	8	6,1 – 8,0	Elemento defektai, turintys žymią sumažinantys jo stiprumą, patikimumą – <b>nepatenkinama (bloga) būklė.</b>	
3.	Teritorijos dangos	7	6,1 – 8,0	Elemento defektai, turintys žymią sumažinantys jo stiprumą, patikimumą – <b>nepatenkinama (bloga) būklė.</b>	
4.	Atmušimo įrenginiai	5	4,1 - 6,0	Elemento defektai, turintys nežymią įtaką jo stiprumui, patikimumui ir ilgaamžiškumui – <b>patenkinama būklė.</b>	
5.	Švartavimo įrenginiai	4	2,1 - 4,0	Elemento defektai, neturintys įtakos jo stiprumui ir normaliam funkcionavimui – <b>vidutinė būklė.</b>	
6.	Ratų atmušimo tašas	5	4,1 - 6,0	Elemento defektai, turintys nežymią įtaką jo stiprumui, patikimumui ir ilgaamžiškumui – <b>patenkinama būklė.</b>	
7.	Dugnas priešais statinį	4	2,1 -4,0	Elemento defektai, neturintys įtakos jo stiprumui ir normaliam funkcionavimui – <b>vidutinė būklė.</b>	

**Pastaba:** 8,1 – 10,0 balo intervale įvertinama, kai yra žymūs elemento defektai, dėl kurių negalima tolesnė jo eksploatacija, galima viso statinio griūtis – **labai bloga būklė.** Pagrindiniai krantinės Nr.19 konstrukciniai elementai įvertinti ≤ 8,0 balu.

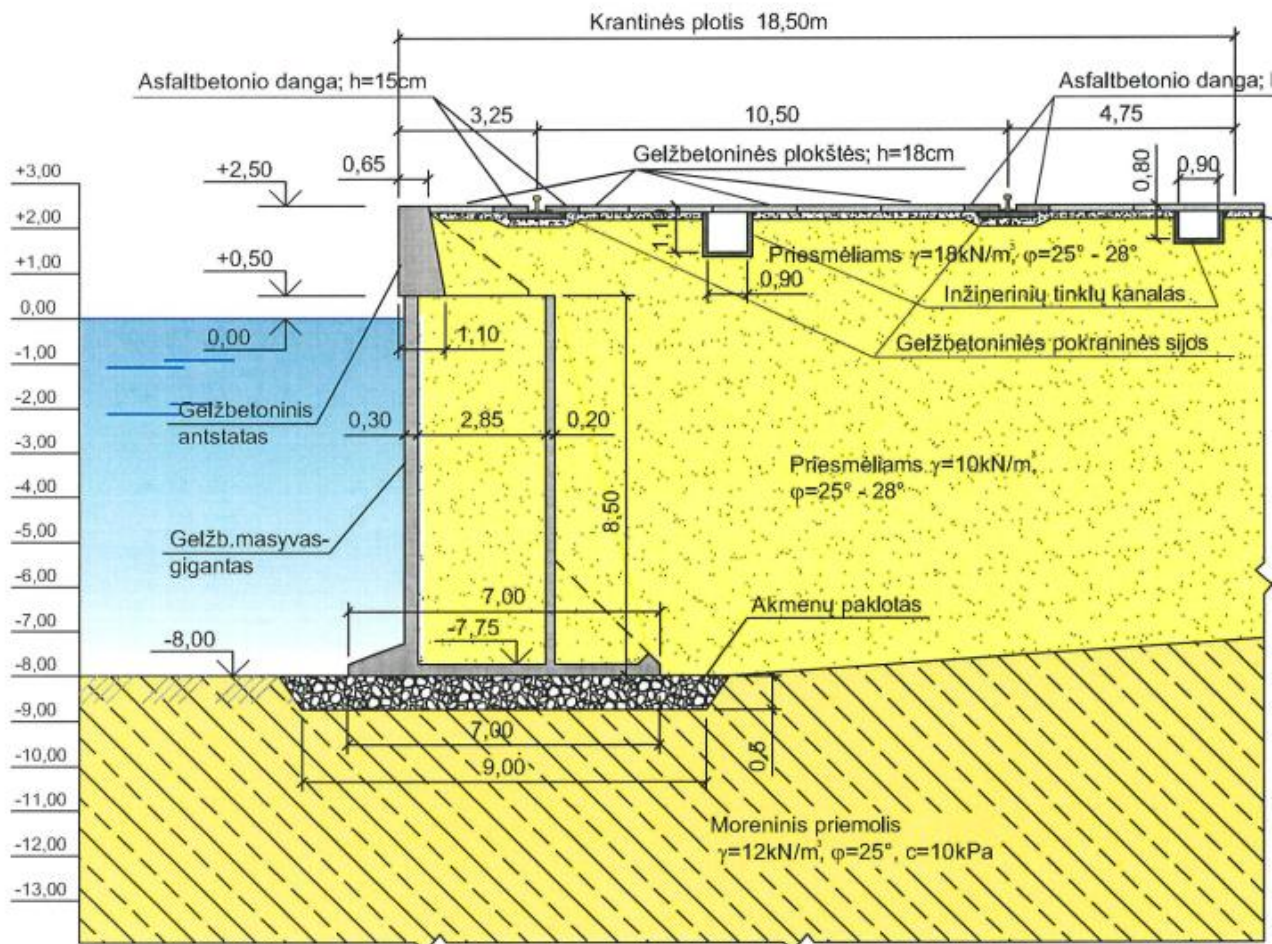
**Bendras krantinės Nr.19 techninės būklės balas – 5,9 (patenkinama būklė).**

Detali esamos krantinės Nr. 19 fizinė būklė aprašoma „Klaipėdos valstybinio jūrų uosto krantinės Nr. 19 specialiosios apžiūros ataskaitoje SA-19-2018“, kurią parengė VŠĮ „Klaipėdos universitetas“, UAB “Uostamiesčio ekspertizė“. Parengtoje specialiosios apžiūros ataskaitoje esamos krantinės konstrukcijų altitudės pateiktos Baltijos aukščių sistemoje (BAS77).

DOKUMENTO ŽYMUO	LAPAS	LAPŲ	LAIDA
	K2303-XX-PP.AR	5	12

## 2.2. Rekonstruojamos krantinės Nr. 20 konstrukcija ir būklė

Rekonstruojama krantinė Nr. 20 konstrukciniu požiūriu yra gravitacinio tipo statinys iš masyvinių - gigantų su gelžbetoniniu antstatu ant akmenų pakloto. Krantinės ilgis 106,40 m. Statybos metai 1930–1933 m. 1965–1968 m kranų kelių įrengimas, inžinerinių tinklų įrengimas. Krantinės Nr. 20 projektinė dugno altitudė –8,0 m. (Baltijos aukščių sistemoje). Tikroji dugno altitudė –5,40 ÷ –7,50 m. Sąnarioje su krantine Nr. 21 ruože tarp piketų PK9 ir PK10+6,4 m yra mažiausi iki –5,40 ÷ –6,60 m. gyliai. Statinio esama funkcinė paskirtis – laivų remonto krantinė.



2 pav. Krantinės Nr.23 konstrukcinis pjūvis

2018 m. atlikta krantinės Nr. 20 specialioji apžiūra, kurios metu nustatyta, kad statinį galima naudoti su apkrovomis nurodytomis pase, iki 2019-06-30. Masyvų-gigantų remonto darbai žymių pažeidimų vietose (PK0+6,0 m, PK4+3,8 m, PK6, PK6+6,0 m) turi būti atlikti iki 2018-12-31.

DOKUMENTO ŽYMUO	LAPAS	LAPŲ	LADA
	K2303-XX-PP.AR	6	12

**Lentelė 3.** Bendra krantinės Nr. 20 elementų techninės būklės balai

Eil. Nr.	Konstrukcijų elementų pavadinimas	Rodikliai			Visam statiniui
		Įvertinimas atskiriems elementams	Krantinės elementų vertinimo balų reikšmės		
			Balo intervalas	Krantinės elementų vertinimo balų reikšmės	
1.	Fasadinė sienelė	8	6,1 – 8,0	Elemento defektai, turintys žymią sumažinantys jo stiprumą, patikimumą – <b>nepatenkinama (bloga) būklė.</b>	6,0
2.	Gelžbetoninis antstatas	8	6,1 – 8,0	Elemento defektai, turintys žymią sumažinantys jo stiprumą, patikimumą – <b>nepatenkinama (bloga) būklė.</b>	
3.	Teritorijos dangos	5	4,1 - 6,0	Elemento defektai, turintys nežymią įtaką jo stiprumui, patikimumui ir ilgaamžiškumui – <b>patenkinama būklė.</b>	
4.	Atmušimo įrenginiai	7	6,1 – 8,0	Elemento defektai, turintys žymią sumažinantys jo stiprumą, patikimumą – <b>nepatenkinama (bloga) būklė.</b>	
5.	Švartavimo įrenginiai	6	4,1 - 6,0	Elemento defektai, turintys nežymią įtaką jo stiprumui, patikimumui ir ilgaamžiškumui – <b>patenkinama būklė.</b>	
6.	Ratų atmušimo tašas	4	2,1 - 4,0	Elemento defektai, neturintys įtakos jo stiprumui ir normaliam funkcionavimui – <b>vidutinė būklė.</b>	
7.	Dugnas priešais statinį	4	2,1 -4,0	Elemento defektai, neturintys įtakos jo stiprumui ir normaliam funkcionavimui – <b>vidutinė būklė.</b>	

**Pastaba:** 8,1 – 10,0 balo intervale įvertinama, kai yra žymūs elemento defektai, dėl kurių negalima tolesnė jo eksploatacija, galima viso statinio griūtis – **labai bloga būklė.** Pagrindiniai krantinės Nr.19 konstrukciniai elementai įvertinti ≤ 8,0 balu.

**Bendras krantinės Nr. 20 techninės būklės balas – 6,0 (vidutinė būklė).**

Detali esamos krantinės Nr. 20 fizinė būklė aprašoma „Klaipėdos valstybinio jūrų uosto krantinės Nr. 20 specialiosios apžiūros ataskaitoje SA-20-2018“, kurią parengė VŠĮ „Klaipėdos universitetas“, UAB „Uostamiesčio ekspertizė“. Parengtoje specialiosios apžiūros ataskaitoje esamos krantinės konstrukcijų altitudės pateiktos Baltijos aukščių sistemoje (BAS77).

### 2.3. Esamų krantinių eksploataavimo laikotarpis ir tarnavimo trukmė

Projektiniai pasiūlymai apima 2 konstrukcinius sprendinius krantinėms. Įvertinta, kad I ir II krantinių rekonstravimo variantais turi būti demontuoti krano keliai, ratų atmušimo tašai, švartavimosi įrenginiai, gelžbetoniniai antstatai, pokraninio kelio bėgiai su gelžbetoninėmis sijomis, bei asfaltbetonio danga, gelžbetoniniai komunikacijų latakai su komunikacijomis, teritorijos dangos su dangos konstrukcija. Demontavimo darbų ribos, altitudės kiekvienai krantinei įvertinti ir pažymėti demontavimo brėžiniuose. Demontuojamų esamų konstrukcijų elementų techninė būklė neturi įtakos siūlomam I arba II konstrukcijos variantui.

Esamų krantinių laikančiosios konstrukcijos (fasadinės sienelės) nedemontuojamos (paliekamos). Laikančiosios konstrukcijos demontuojamos minimaliai pagal poreikį lokaliuose vietose siekiant įrengti naujas projektuojamų krantinių laikančiąsias konstrukcijas.

#### 2.3.1. Krantinės Nr. 19 eksploataavimo laikotarpis

Rekonstruojama krantinė Nr. 19 konstrukciniu požiūriu yra gravitacinio tipo statinys iš masyvinių-gigantų su gelžbetoniniu antstatu ant akmenų pakloto. Krantinės ilgis 102,0 m. Statybos metai 1930–1933 m. Krantinė rekonstruota 1965-1968 m metais įrengiant krano kelią su inžineriniais tinklais.

Esama gelžbetoninių masyvų-gigantų krantinės Nr. 19 laikančioji konstrukcija yra **eksploatuojama 92 m.**

DOKUMENTO ŽYMUO	LAPAS	LAPŲ	LAIDA
K2303-XX-PP.AR	7	12	0

### 2.3.2. Krantinės Nr. 20 eksploatavimo laikotarpis

Rekonstruojama krantinė Nr. 20 konstrukciniu požiūriu yra gravitacinio tipo statinys iš masyvinių-gigantų su gelžbetoniniu antstatu ant akmenų pakloto. Krantinės ilgis 106,40 m. Statybos metai 1930–1933 m. Krantinė rekonstruota 1965-1968 m metais įrengiant krano kelią su inžineriniais tinklais.

Esama gelžbetoninių masyvų-gigantų krantinės Nr. 20 laikančioji konstrukcija yra **eksploatuojama 93 m.**

### 2.3.3. Rekonstruojamų krantinių tarnavimo laikotarpis

Klaipėdos valstybinio jūrų uosto hidrotechnikos statinių eksploatavimo taisyklės B priedas nurodyta, kad masyvių **betoninių įrenginių orientacinė nusidėvėjimo trukmė yra 90 m.**

**Pastaba.** Naudojimo trukmė nurodyta remiantis: LR EKONOMIKOS MINISTERIJOS 1993 M. GRUODŽIO 17 D. Nr. 21-7-3294 IR FINANSŲ MINISTERIJOS 1993 M. GRUODŽIO 22 D. Nr. 95 N „LR EKONOMIKOS MINISTERIJOS IR FINANSŲ MINISTERIJOS ILGALAIKIO TURTO NUSIDĖVĖJIMO (AMORTIZACIJOS) MINIMALŪS IR MAKSIMALŪS EKONOMINIAI NORMATYVAI (1996 m. balandžio 20 d. redakcija).“

Vadovaujantis STR 1.12.06:2002 „Statinio naudojimo ir gyvavimo trukmė“ nurodyta:

„**5.1. statinio gyvavimo trukmė** – teorinis laikotarpis, per kurį statinys, normaliai jį naudojant (nuo statinio naudojimo pradžios iki jo nugriovimo) ir atsižvelgiant į statybos produktus, iš kurių jis pastatytas, bei vietines klimatinės sąlygas, atitinka esminius statinio reikalavimus“. Nurodytas STR 1.12.06:2002 priedas (privalomasis) „Statinio gyvavimo trukmė priklausomai nuo statinio naudojimo paskirties ir statybos produktų, iš kurių jis pastatytas“, kad transporto paskirties statiniai:

- „47. Uostų krantinės tvirtinimo įrenginiai: 47.1 Gravitaciniai masyvūs“ reglamentuota statinio **tarnavimo trukmė yra 60 m.**“

Pagal pateiktų dokumentų nurodytas statinių tarnavimo trukmes ir krantinių Nr. 19 ir Nr. 20 atliktų specialiųjų apžiūrų įvertinimo balus (fasadinių sienelių), krantinių Nr. 19 ir Nr. 20 93 metų eksploatavimo laikotarpį, vertiname kad:

- esamų krantinių Nr. 19 ir Nr. 20 masyvų-gigantų laikančioji konstrukcija yra **nusidėvėjusi, gyvavimo trukmė pasibaigusi.**

Vertinant nurodytas priežastis projektiniuose pasiūlymuose I-mu konstrukciniu variantu, esant tarpo užpildui iš biraus grunto, laikoma, kad esamos laikančiosios konstrukcijos yra nepriimtinos kaip laikančiosios konstrukcijos tolimesnei eksploatacijai, o nedemontuota likusi konstrukcija tarnauja kaip tūrinis užpildas. II-ru konstrukciniu variantu, esant tarpo užpildui iš betono, laikoma, kad naujos ir esamos konstrukcijos tarnauja, kaip laikančiosios konstrukcijos.

**PASTABA: Projektinių pasiūlymų I-am ir II-am konstrukciniams variantams įvertintos krantinių Nr. 19 ir Nr. 20 naujos įrengiamos laikančiosios konstrukcijos su nauja inkaravimo sistema ir gelžbetoniniu antstatu (rostverku).**

DOKUMENTO ŽYMUO	LAPAS	LAPŲ	LAIDA
K2303-XX-PP.AR	8	12	0

### 3. PROJEKTINIŲ PASIŪLYMŲ KRANTINIŲ SPRENDINIAI

Parengti projektiniai pasiūlymai, kuriuose pateikta konstrukcijų variantas įvertinant *optimalius* konstrukcinius sprendinius krantinėms. Siūlomą konstrukciją sudaro inkaruotas bolverkas su fasadine sienele iš plieninio H profilio elemento su surenkamo g/b plokščių tarpais (tarpas iki gelžbetoninių gigantų-masyvų užmonolitinamas), fasadinė sienelė apjungiamą gelžbetoniniu antstatu;

*Rekonstruojamų krantinių konstrukcijos įvertintos tik uždaro tipo.*

Užsakavo nurodymu krantinių naujai projektuojama kordono linija atsižvelgiant į esamą krantinių būklę ir krantinės Nr. 18 konstrukcijas yra atitraukiama minimaliu atstumu į akvatoriją t.y. ~2,31 m.

Nauji inžineriniai tinklai nėra projektuojami, abiem konstrukcijų variantams numatomas krantinės zonoje komunikacijų kanalas, kuris bus panaudojamas kitais projektais rengiamų tinklų pravedimui.

Projektiniuose pasiūlymuose numatoma pratęsti esamus paviršinio vandens išleistuvus, kuriais atiteka paviršinės nuotekos iš UAB „Memelio miestas“ teritorijos, juos praleidžiant per naujai įrengiamą krantinių konstrukciją.

Projekto apimtyje numatomų demontuoti, perkelti ar išsaugoti, esamų inžinerinių tinklų schema pateikiama projektinių pasiūlymų prieduose.

#### 3.1. Krantinių konstrukcijų variantas

Naujai įrengtoje krantinių Nr.19 ir Nr.20 konstrukcijoje įrengiama drenažo sistema, o suformuotas tarpas tarp esamo fasado ir naujai įrengtos fasadinės sienutės užbetuojamas.

Konstrukcijos viršutinė dalyje įrengiamas gelžbetoninis antstatas (rostverkas). Gelžbetoninio antstato fasadas iš akvatorijos pusės formuojamas panaudojant liktinius klojinius - surenkamas gelžbetonines apdailines plokštes. Dėl saugumo reikalavimų tarp apdailos plokščių įrengiamos kopėčios (lipynės). Kopėčios (lipynės) įrengiamos ~ 45 m žingsniu. Apdailinių plokščių, kopėčių (lipynių) ir gelžbetoninio antstato (rostverko) fasadinės dalies apačios alt. - 1,00 m., viršaus +2,50 m. (LAS07). Gelžbetoninio antstato viršutinėje dalyje įrengiamas bortelis - ratų atmuša. Ratų atmuša dažoma pagal Klaipėdos uoste priimtą tvarką.

Laivų švartavimui gelžbetoninio rostverko viršutinėje dalyje įrengiami 600 kN švartavimosi stulpeliai. Švartavimosi stulpeliai sunumeruojami pagal Klaipėdos uoste priimtą tvarką. Fasadinėje dalyje sumontuojamos konusinės švartavimosi atmušos.

##### 3.1.1. Krantinės Nr. 19 rekonstravimas

Krantinės Nr.19 ilgis po rekonstravimo darbų ~ 99,89m. Projektuojama krantinės spraustasienė patenka į atliktų inžinerinių geologinių gręžinių (IGG) Nr. 1; 2 aplinką.

Krantinės projektinis gylis - 8,00 m (BAS77), skaičiuojamasis gylis – 8,50 m (BAS77). Krantinės skaičiuojamasis dugnas sankirtoje su krantine Nr.18 nekinta. Pagal skaičiuojamąjį dugno gylį priimti vienodi laikančiųjų konstrukcijų parametrai.

Atsitraukus nuo esamo kordono ~231 cm įrengiama nauja kordono linija. Krantinės konstrukcijos fasadinė sienutė įrengiama iš sudvigubintų dvitėjinių H profilių ir surenkamų gelžbetoninių plokščių. Sudvigubintų dvitėjinių profilių laikančiosios konstrukcijos inkaruojamos prie esamos krantinės g/b gigantų - masyvų konstrukcijos. Švartavimosi stulpelių vietose įrengiami gruntiniai inkarai. Gruntiniai inkarai įrengiami 20° kampu 30,0 m ilgio. Krantinei rekonstruoti naudojami 2xH profilio gaminiai, kai atsparumo momentas yra  $\Sigma W_x \geq 2752 \text{ cm}^3$  gaminiui. Profiliai įrengiami iki -15,00 (-14,87) altitudės. Tarp įrengtų profilių sumontuojamos ~2,4 x ~1,2 x ~0,18 m surenkamo g/b plokštės. Įrengiama drenažo sistema. Esami kolektoriai prailginami į akvatoriją. Tarpas tarp plokščių ir esamų konstrukcijų užpildomas betonu.

Betonavimo darbai vykdomi ruožais. Betonuojamo ruožo ilgis - lygus viršutinio g/b antstato (rostverko) bloky ilgiui. Tarpas tarp plokščių ir esamų konstrukcijų užpildomas betonu betonavimo darbai vykdomi etapais.

DOKUMENTO ŽYMUO	LAPAS	LAPŲ	LAIDA
K2303-XX-PP.AR	9	12	0

Įrengus fasadinę sienutę su inkarine sistema viršuje įrengiamas g/b rostverkas su komunikacijų lataku užpilama teritorija žvyringu smėliniu gruntu. Įrengiamas dangų konstrukcijos pagrindas su dangos konstrukcija.

### 3.1.2. Krantinės Nr. 20 rekonstravimas

Krantinės Nr.20 ilgis po rekonstravimo darbų ~ 103,93 m. Projektuojama krantinės sprausstasienė patenka į atliktų inžinerinių geologinių gręžinių (IGG) Nr. 3; 4 aplinką.

Krantinės projektinis gylis - 8,00 m (BAS77), skaičiuojamasis gylis – 8,50 m (BAS77). Krantinės skaičiuojamasis dugnas kintamas sankirtoje su krantine Nr.21. Pagal skaičiuojamąjį dugno gylį priimti vienodi laikančiųjų konstrukcijų parametrai.

Atsitraukus nuo esamo kordono ~231 cm įrengiama nauja kordono linija. Krantinės konstrukcijos fasadinė sienutė įrengiama iš sudvigubintų dvitėjinių H profilių ir surenkamų gelžbetoninių plokščių. Sudvigubintų dvitėjinių profilių laikančiosios konstrukcijos inkaruojamos prie esamos krantinės g/b gigantų - masyvų konstrukcijos. Švartavimosi stulpelių vietose įrengiami gruntiniai inkarai. Gruntiniai inkarai įrengiami 20° kampu 30,0 m ilgio. Krantinei rekonstruoti naudojami 2xH profilio gaminiai, kai atsparumo momentas yra  $\Sigma W_x \geq 2752 \text{ cm}^3$  gaminiui. Profiliai įrengiami iki -15,00 (-14,87) altitudės. Tarp įrengtų profilių sumontuojamos ~2,4 x ~1,2 x ~0,18 m surenkamo g/b plokštės. Įrengiama drenažo sistema. Esami kolektoriai prailginami į akvatoriją. Tarpas tarp plokščių ir esamų konstrukcijų užpildomas betonu.

Betonavimo darbai vykdomi ruožais. Betonuojamo ruožo ilgis - lygus viršutinio g/b antstato (rostverko) blokų ilgiui. Tarpas tarp plokščių ir esamų konstrukcijų užpildomas betonu betonavimo darbai vykdomi etapais. Įrengus fasadinę sienutę su inkarine sistema viršuje įrengiamas g/b rostverkas su komunikacijų lataku užpilama teritorija žvyringu smėliniu gruntu. Įrengiamas dangų konstrukcijos pagrindas su dangos konstrukcija.

DOKUMENTO ŽYMUO	LAPAS	LAPŲ	LAIDA
K2303-XX-PP.AR	10	12	0

#### 4. REKONSTRUOJAMŲ KRANTINIŲ ĮRANGA

Siekiant užtikrinti saugų laivų švartavimą ir laikymą prie rekonstruotų krantinių privalo būti įrengtos švartavimosi atmušos, švartavimosi stulpeliai, kopėčios (lipynės), ratų atmušos.

Projektiniuose pasiūlymuose numatytų įrangos skirtos laivų švartavimui išdėstymas yra suderintas laivų švartavimo schemoje. Suderinimo raštas 2023-06-21 Nr. UD-9.1.9E-1154 su schema pateiktas prieduose.

##### 4.1. Švartavimosi atmušos

Numatyta rekonstruojamose krantinėse įrengti naujus konusinius atmušus su frontalinėmis plokštumomis ir jas prilaikančiomis grandinėmis. Konusinio tipo su frontalinėmis plokštumomis ir jas prilaikančiomis grandinėmis švartavimosi atmušimas užtikrins patikimą ir priežiūros nereikalaujančią atmušimo įrenginių sistemą.

Rekonstrukcijos metu demontuotas esamos atmušas su tvirtinimo elementai numatyta utilizuoti (netinkamas antriniam panaudojimui), perduoti statytojui (tinkamas antriniam panaudojimui).

##### 4.2. Švartavimosi stulpeliai

###### Projektuojami švartavimosi stulpeliai

Prie krantinių siūloma įrengti 600kN švartavimosi stulpelius ant g/b antstato. Švartavimosi stulpelius ant gelžbetoninio antstato išdėstyti vidutiniu 15 m žingsniu. Švartavimosi stulpelius g/b antstato krantinių galuose numatyta įrengti sudvigubintus. Švartavimosi stulpelio pamato krašto kampo užapvalinimui naudoti plieninio vamzdžio išpjovą. Įdėtinės dalys (plieno juosta su vamzdžio išpjova) turi būti nudažytos. Švartavimosi stulpelių išdėstymas su jų laikomąją galia yra pateikti projektinių pasiūlymų švartavimosi schemoje (K2303-00-TP-SK-1.PR-01).

###### Esami švartavimosi stulpeliai

Krantinėje Nr. 19, prie kordono, yra 5 švartavimo stulpeliai, apskaičiuoti 250 kN įrašai. Stulpeliai su vienu snapeliu iš metalo liejinio su betoniniu korpuso užpildu. Švartavimo stulpeliai sunumeruoti pagal uoste priimta numeraciją. Švartavimo stulpelių korpusų dažų danga dalinai pažeista. Švartavimo stulpelių korpusų mazginiai tvirtinimai teritorijos paviršiuje nėra matomi. Pažeidimų gelžbetoniniame antstate švartavimo stulpelių korpusų įtvirtinimo zonoje, vizualiai apžiūrint, nerasta.

Išilgai krantinės Nr. 20 kordono įrengti 4 švartavimo stulpeliai apskaičiuoti 300 kN įrašai. Stulpeliai su vienu stogeliu iš metalo liejinio su betoniniu korpuso užpildu. Nėra švartavimo stulpelio Nr. 6 korpuso betoninio užpildo (PK2+0,8 m). Rekomenduojamas dalinis švartavimo stulpelio Nr.6 remontas. Kitų švartavimo stulpelių defektų ir pažeidimų apžiūrint nerasta.

###### Esamų švartavimosi stulpelių (ne)panaudojimas

Techninės užduoties 11.2.13. punktas numato įvertinti galimybę laivą švartuoti panaudojant esamus švartavimo stulpus krantinėse.

Esamas gelžbetoninis antstatas demontuojamas, švartavimosi stulpeliai sumontuoti antstate taip pat demontuojami.

Demontuotų švartavimosi stulpelių laikomoji jėga mažesnė už numatytąją projektinę (600 kN) jėgą, todėl esami švartavimosi stulpeliai šiame objekte negali būti pakartotinai panaudoti.

##### 4.3. Kopėčios (lipynės)

Kopėčios (lipynės) naudojamos netik iš plaukiojančių priemonių saugiai pasiekti sausumą, bet ir nelaimės atveju. Kopėčios (lipynės) skirtos sudaryti galimybę į vandenį įkritusiems asmenims išlipti į krantą. Krantinės konstrukcijoje gali būti sumontuotos nestandartinis arba standartinis kopėčių (lipynių) gaminys. Nestandartinis gaminys kopėčios (lipynės) turi būti pagamintos iš plieno lakšto, lovinio profilio ir apvalaus skerspjuvio strypų pakopoms. Kopėčios turi būti sumontuotos statybos metu jas įbetonuojant. Kopėčių dalis žemiau gelžbetoninio

DOKUMENTO ŽYMUO	LAPAS	LAPŲ	LAIDA
K2303-XX-PP.AR	11	12	0

rostverko, turi būti sustiprinta arba įtvirtinta (priklausomai nuo kopėčių planinės padėties). Standartinis gaminys kopėčios (lipynės) parenkamos iš atitinkamo gamintojo produkcijos katalogų.

Naujai statomose ir rekonstruojamose krantinėse kopėčios (lipynės) yra įrengiamos vidutiniu 45 m žingsniu. Projektiniuose pasiūlymuose įvertinta, kad kopėčių (lipynių) apačios altitudė: -1,00 m. Kopėčių (lipynių) išdėstymas krantinėse yra nurodytas brėžiniuose. Išdėstymas planinėje padėtyje turi būti tikslinamas rengiant techninį projektą.

#### **4.4. Ratų atmuša (bortelis)**

Gelžbetoninio rostverko viršutinėje dalyje įrengiama apsauginė ratų atmuša iš 30 cm aukščio gelžbetoninių bortelio su plieno juosta. Ratų atmušas įrengiamos apsaugoti ratinę techniką nuo atsitiktinio nuvažiavimo nuo krantinės.

DOKUMENTO ŽYMUO	LAPAS	LAPŲ	LAIDA
K2303-XX-PP.AR	12	12	0

## AB KLAIPĖDOS VALSTYBINIO JŪRŲ UOSTO DIREKCIJA

TVIRTINU

2023 m. \_\_\_\_\_ d.

## PROJEKTAVIMO UŽDUOTIS

2023-01- Nr. \_\_\_\_\_

1. Projekto pavadinimas:	<b>Klaipėdos valstybinio jūrų uosto krantinių Nr. 19, Nr. 20, Naujoji Uosto g. 3, Klaipėdoje, rekonstravimo projektas</b>	
2. Statytojas:	AB Klaipėdos valstybinio jūrų uosto direkcija (toliau – Uosto direkcija), J. Janonio g. 24, Klaipėda	
3. Statybos vieta:	Žemės sklypas, kad. Nr. 2101/0010:1, kurį patikėjimo teise valdo Uosto direkcija	
4. Statinių kategorija:	Krantinės Nr. 19 ir Nr. 20 – ypatingieji statiniai	
5. Statinių projekto etapas:	Techninis projektas	
6. Statybos rūšis:	Rekonstravimas	
7. Statinių paskirtis:	7.1. Krantinė Nr. 19 (unik. Nr. 2100-2006-9010) – susisiekimo komunikacijos, vandens uostų statiniai (krantinės); 7.2. Krantinė Nr. 20 (unik. Nr. 2100-2006-9021) – susisiekimo komunikacijos, vandens uostų statiniai (krantinės);	
8. Pagrindiniai duomenys apie statinius:	8.1. Esama krantinė Nr. 19: unik. Nr. 2100-2006-9010 Ilgis* – 102 m Plotis – 18,5 m Viršaus altitudė** – 2,5 m Projektinis gylis** – 8 m	8.2. Esama krantinė Nr. 20: unik. Nr. 2100-2006-9021 Ilgis* – 106,4 m Plotis – 18,5 m Viršaus altitudė** – 2,5 m Projektinis gylis** – 8 m
	* statinių ilgiai ir pločiai tikslinami projektavimo metu **gyliai ir aukščiai pagal Baltijos aukščių sistemą BAS77	
9. Skaičiuojamojo laivo duomenys:	9.1. Krantinė Nr. 19 ir krantinė Nr. 20: - mažieji (pramoginiai ir kiti) laivai; - didžiausio laivo ilgis prie krantinių – iki 140 m, vandentalpa – iki 12000 t	
10. Projekto rengimo pagrindas:	10.1. Klaipėdos valstybinio jūrų uosto (žemės, vidinės akvatorijos, išorinio reido ir susijusios infrastruktūros) bendrasis planas, patvirtintas LR Vyriausybės 2019-12-11 nutarimu Nr. 1278 (toliau – Bendrasis planas); 10.2. Teritorijos tarp Danės upės, Naujosios Uosto g., Naujojo Sodo gatvės tęsinio ir Kuršių marių detalusis planas (toliau – Detalusis planas), patvirtintas Klaipėdos miesto savivaldybės administracijos direktoriaus 2020-12-16 įsakymu Nr. AD1-1465	
11. Projektavimo paslaugų apimtys:	11.1. Parengti ne mažiau kaip 2 <b>projektinius pasiūlymus:</b> 11.1.1. pagal 11.2 punkte nurodytas darbų apimtis; 11.1.2. atlikti ir pateikti konstrukcinius skaičiavimus, pagrindžiančius projektinius pasiūlymus; 11.1.3. projektinių pasiūlymų sudėtyje detalizuoti techninius sprendinius, sugrupuojant pagrindinius statybos darbus, apskaičiuoti kiekvieno siūlomo projektinio pasiūlymo varianto preliminarią statybos	

skaičiuojamąją kainą ir pateikti pasiūlymus derinti AB Klaipėdos valstybinio jūrų uosto direkcijos techninei tarybai;

11.1.4. parengtiems projektiniams pasiūlymams projektuotojas turės gauti Techninės tarybos pritarimą. Gavęs pritarimą projektiniams pasiūlymams projektuotojas rengia techninį projektą.

11.2. Parengti **techninį projektą:**

11.2.1. krantinių Nr. 19 ir Nr. 20 rekonstravimo sprendinius, numatant susiaurinti krantinių Nr. 19 ir Nr. 20 plotį iki 5 m (tikslus plotis nustatomas pagal projektuojamas konstrukcijas ir įvertinus Detaliojo plano sprendinius). Skaičiavimuose įvertinti esamas krantinės konstrukcijas. Projektinis gylis prie krantinių išlaikomas esamas – 8 m (pagal BAS);

11.2.2. rekonstruojamų krantinių Nr. 19 ir Nr. 20 konstrukcijas numatyti tokias, kad nebūtų pažeisti esami inžineriniai tinklai;

11.2.3. parinkti krantinių Nr. 19 ir Nr. 20 dangų sprendinius numatomoje rekonstruoti dalyje (likusiame krantinių plote palikti esamas dangas);

11.2.4. detalizuoti rekonstruotų krantinių Nr. 19 su Nr. 18 jungtį;

11.2.5. detalizuoti rekonstruotų krantinių Nr. 20 su Nr. 21 jungtį;

11.2.6. projekte numatyti krantinės Nr. 18 rekonstravimą tiek, kiek jos sutrumpėja dėl krantinių Nr. 19 ir Nr. 20 rekonstravimo;

11.2.7. projekte numatyti galimybę krantinių rekonstravimo metu švartuoti Uosto direkcijos laivus;

11.2.8. projekte numatyti etapus: 1 etapas, kai prie krantinių Nr. 19, 20 švartuojami mažieji (pramoginiai ir kiti) laivai; 2 etapas, kai prie krantinių švartuojami laivai iki 140 m ilgio;

11.2.9. suprojektuoti technologinį kanalą elektros tinklams pagal 9 p. nurodytų laivų poreikius ir apšvietimui, numatyti laivų elektros maitinimo stotelių vietas;

11.2.10. užtikrinti elektros tiekimą laivams krantinių Nr. 19, 20 rekonstravimo darbų metu;

11.2.11. krantinėse Nr. 19 ir Nr. 20 UAB „Memelio miestas“ nurodytose vietose numatyti lietaus nuotekų futliarus;

11.2.12. suprojektuoti būtinus švartavimo įrenginius (atmušus, švartavimo stulpelius) pagal 9 p. nurodytų laivų poreikius; numatyti švartavimo stulpelių korpusų nudažymą ir švartavimo stulpelių žymėjimą pagal uoste priimtą numeraciją;

11.2.13. įvertinti galimybę 9 p. nurodytą skaičiuojamąjį laivą švartuoti panaudojant esamus švartavimo stulpus krantinėse ir laivų švartavimo schemą suderinti su UAB „Memelio miestas“ ir AB Klaipėdos jūrų krovinių kompanija KLASCO ir pateikti Uosto direkcijai;

11.2.14. suprojektuoti kopėčias išlipti iš vandens;

11.2.15. krantinių eksploatacinės apkrovos turi būti parinktos ir pagrįstos taip, kad jos būtų tinkamos 9 p. nurodytiems laivams švartuoti, taip pat įvertinti Detaliajame plane suplanuotus sprendinius (C kat. gatvė ir kt.);

11.2.16. atlikti konstrukcinius skaičiavimus, pagrindžiančius techniniame projekte priimtus sprendinius, ir atskiroje byloje pateikti Statytojui;

11.2.17. pasirengimo statybai ir statybos darbų organizavimo dalyje pateikti statybos darbų organizavimo, eismo organizavimo schemą, medžiagų sandėliavimo vietų planus, kurie būtų suderinti su UAB „Memelio miestas“, AB Klaipėdos jūrų krovinių kompanija KLASCO ir Uosto direkcija, nurodyti statybos darbų trukmę;

11.2.18. projektuojamus gylius ir aukščius pateikti BAS77 ir LAS07 sistemose.

	<p>11.3. Parengtą techninį projektą suderinti su UAB „Memelio miestas“, AB Klaipėdos jūrų krovinių kompanija KLASCO, Lietuvos kariuomene, Uosto direkcijos kapitono tarnyba ir kitomis technines sąlygas nustatančiomis organizacijomis (įmonėmis).</p> <p>11.4. Projekto sprendinius suderinti su greta esančių uosto objektų įgyvendinamų arba įgyvendintų projektų sprendiniais, įskaitant, bet neapsiribojant objekto „Klaipėdos valstybinio jūrų uosto krantinių Nr. 21, 22, 23 rekonstravimo ir krantinių Nr. 21a, 22a, 23a statybos, Naujoji uosto g. 3, Klaipėdoje, ir administracinės paskirties pastato, Naujojo sodo g. Klaipėdoje, statybos projektas” sprendinius, kuriuos pateiks Uosto direkcija.</p> <p>11.5. Nustatyti techninio projekto statybos skaičiuojamąją kainą, parengiant statybos skaičiuojamosios kainos nustatymo projekto dalį. Rengiant statybos skaičiuojamosios kainos nustatymo projekto dalį, medžiagų, gaminių, kurių vertė didesnė negu 10 % bendros objekto kainos, skaičiuojamojoje kainoje nustatyti įkainiai turi būti pagrįsti trijų gamintojų (tiekėjų) komerciniais pasiūlymais, kuriuos gauna projekto rengėjas ir pateikia techninio projekto statybos skaičiuojamosios kainos nustatymo projekto dalies sudėtyje.</p> <p>11.6. Projektuotojas turi numatyti visus projektui parengti ir juos patvirtinti reikalingus darbus ir paslaugas, įtraukti juos į bendrą projekto atlikimo kainą. Jokių papildomų mokėjimų už darbus ar paslaugas, kurių tiekėjas, teikdamas pasiūlymą, nenumatė, nebus.</p> <p>11.7. Parengti darbų kiekių žiniaraščius ir nustatyti skaičiuojamąją statybos darbų kainą kiekvienai krantinei atskirai.</p> <p>11.8. Vadovaujantis projektuotojo parengta statybos skaičiuojamąją kainą parengti darbų kiekių žiniaraščius konkursui dėl darbų, kurie bus atliekami Uosto direkcijos užsakymu, kur būtų aiškiai išskirta kiekviena darbo pozicija su individualiu eilės numeriu.</p> <p>11.9. Užpildyti parengtus konkursui darbų kiekių žiniaraščius (1 egz.), remiantis projektuotojo parengta statybos skaičiuojamąją kainą.</p> <p>11.10. Esant poreikiui, projektuotojas, suderinęs su statytoju, techninio projekto pavadinimą gali tikslinti atsižvelgdamas į projekte nustatytą darbų apimtį.</p>
<p>12. Kitos papildomos sąlygos:</p>	<p>12.1. Visus išėities duomenis, reikalingus šiam projektui parengti ir įgyvendinti, privalo pasirengti projektuotojas. Projektuotojas, rengdamas projektą, privalo pasitikslinti visus statytojo pateiktus išėities duomenis; projektuotojas atsako už projekto kokybę ir už priimtus projektinius sprendinius.</p> <p>12.2. Jeigu reikia, pateiktą topografinę nuotrauką privalo pasitikslinti projektuotojas (topografinėje nuotraukoje turi būti nurodyti inžineriniai geodeziniai ženklai, pagal kuriuos buvo parengta topografinė nuotrauka).</p> <p>12.3. Inžinerinių geologinių ir geotechninių tyrimų ataskaita parengta atskiru Uosto direkcijos užsakymu.</p> <p>12.4. Atlikti atranką dėl poveikio aplinkai vertinimo (dėl krantinių rekonstravimo):</p> <p>12.4.1. parengti visą dokumentaciją, reikalingą planuojamos ūkinės veiklos atrankai dėl poveikio aplinkai vertinimo atlikti;</p> <p>12.4.2. pateikti Uosto direkcijai atrankos išvadą dėl poveikio aplinkai vertinimo;</p> <p>12.4.3. jei atrankos išvada dėl poveikio aplinkai vertinimo teigia, kad</p>

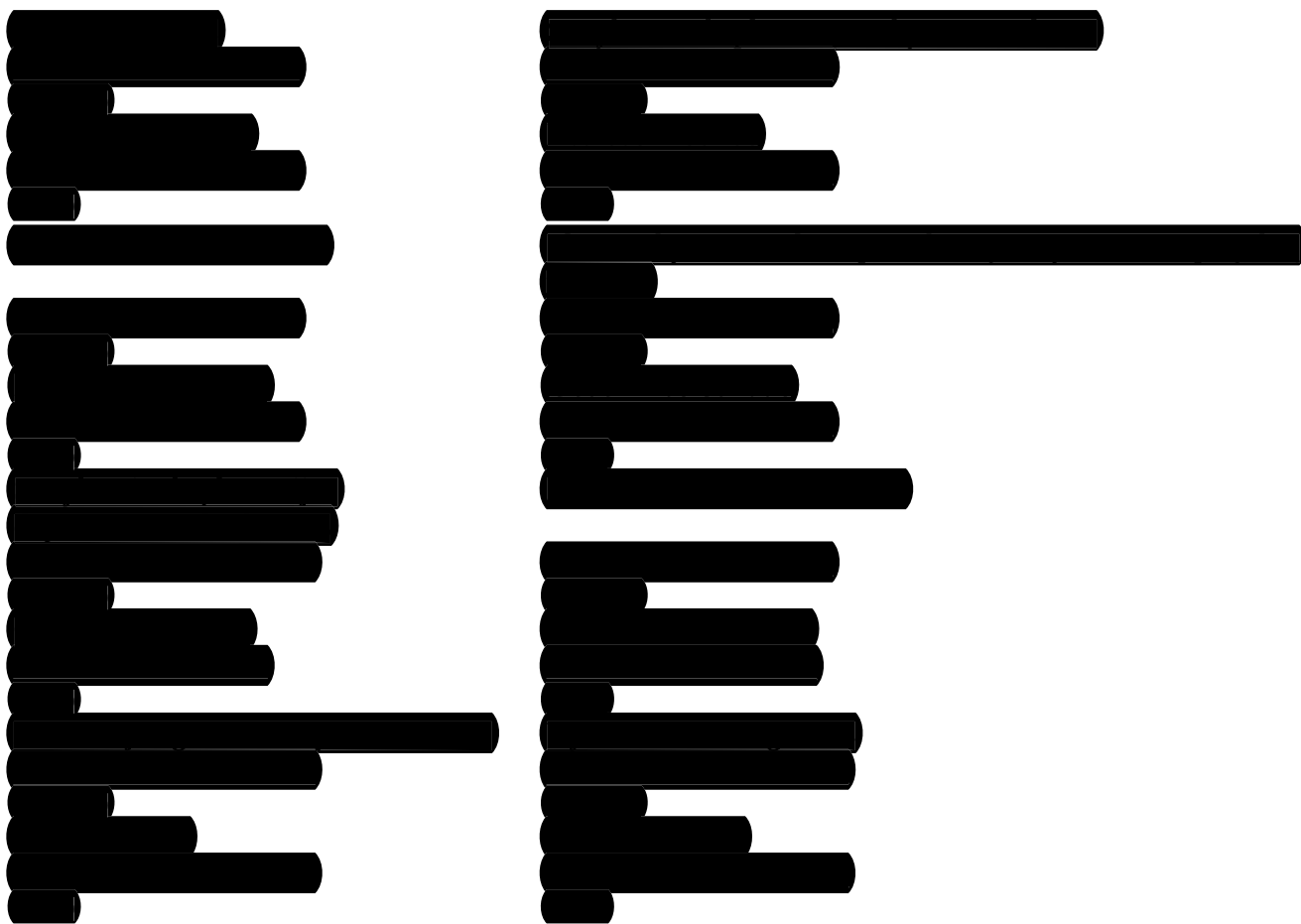
planuojamai ūkinei veiklai yra privalomas poveikio aplinkai vertinimas, šio dokumento rengėją Uosto direkcija parinks atskiru viešojo pirkimo konkurso būdu;

- 12.4.4. jei atrankos išvada dėl poveikio aplinkai vertinimo teigia, kad planuojamai ūkinei veiklai yra privalomas poveikio aplinkai vertinimas, projektuotojas turės pakoreguoti ir pakartotinai suderinti kalendorinį paslaugų atlikimo grafiką, atsižvelgdamas į poveikio aplinkai vertinimo ataskaitos rengimo ir išvados gavimo laikotarpį.
- 12.5. Projektuotojas, įgaliotas Uosto direkcijos, kreipiasi į atitinkamas institucijas dėl reikalingų šiam projektui parengti techninių sąlygų (ar kitų sąlygų, specialiųjų reikalavimų) gavimo ir jas gavęs pagal jas rengia projektą.
- 12.6. Parengtą ir preliminariai suderintą su technines sąlygas nustatančiomis organizacijomis (įmonėmis) techninį projektą pristatyti, dalyvaujant projekto rengimui vadovavusiam projekto vadovui, Uosto direkcijos techninei tarybai (iki techninio projekto ekspertizės atlikimo) ir gauti jos pritarimą.
- 12.7. Paaiškėjęs, kad būtina patikslinti ar gauti naujas sąlygas ar specialiuosius reikalavimus, projektuotojas turi kreiptis į atitinkamą instituciją dėl šių sąlygų ar specialiųjų reikalavimų patikslinimo ar gavimo.
- 12.8. Techninio projekto rengimo metu projektuotojas turi bent 1 kartą per mėnesį teikti ataskaitas apie sutarties vykdymą (apimties, kokybės, grafiko vykdymas), nurodyti konkrečius suplanuotus veiksmus, prie kiekvieno nurodant konkrečius atsakingus asmenis ir atlikimo terminus.
- 12.9. Projektuotojas privalo atsižvelgti į komentarus ir pastabas, išsakytas Uosto direkcijos techninės tarybos posėdžių metu.
- 12.10. Projektiniai pasiūlymai ir techninio projekto sprendiniai pateikiami AB Klaipėdos valstybinio jūrų uosto direkcijos techninei tarybai derinti ne mažiau nei prieš 7 d. d. iki planuojamo Techninės tarybos posėdžio dienos.
- 12.11. Gavus projekto ekspertizę su teigiama išvada „Techninį projektą galima tvirtinti“, projektuotojas (įgaliotas Uosto direkcijos) gauna statybą leidžiantį dokumentą.
- 12.12. Pirmą kartą techninio projekto ekspertizė atliekama Uosto direkcijos užsakymu. Jei techninis projektas turi trūkumų, tai už visų kitų ekspertizių atlikimą moka projektuotojas.
- 12.13. Projekto vadovas ir projekto dalies vadovai projekto sprendinius derina reikalingose institucijose rengdami projektą ir gaudami statybą leidžiantį dokumentą pagal galiojančius teisės aktus.
- 12.14. Rengiant projektą vadovautis galiojančiais teritorijų planavimo dokumentais.
- 12.15. Projektuotojas turės per vieną darbo dieną raštu pateikti atsakymus į klausimus, gautus viešojo konkurso šio objekto projekto rangovui parinkti metu.
- 12.16. Jei statybos metu atsiranda papildomų (nenumatytų) darbų, projektuotojas turi atlikti projektinio sprendinio pakeitimą ir parengti statybos skaičiuojamosios kainos nustatymą šiems darbams.
- 12.17. Prieš objekto statybos užbaigimo procedūras projektuotojas turi parengti laisvos formos pažymą apie projekto sprendinių pakeitimus.
- 12.18. Atlikti statinio projekto vykdymo priežiūrą:
  - 12.18.1. vykdyti statinio projekto vykdymo priežiūrą, kaip tai numato LR teisės aktai, LR statybos įstatymas, statybos techniniai

	<p>reglamentai ir kt.;</p> <p>12.18.2. jei statybos metu atsiranda papildomų (nenumatytų) darbų, projektuotojas turi atlikti projektinio sprendinio pakeitimą ir parengti statybos skaičiuojamąją kainą šiems darbams;</p> <p>12.18.3. prieš objekto statybos užbaigimo procedūras projektuotojas turi atlikti visus reikalingus techninio projekto sprendinių pakeitimus, pagal atliktus pakeitimus patikslinti brėžinius bei parengti laisvos formos pažymą apie projekto sprendinių pakeitimus.</p> <p>12.19. Visa rizika dėl netinkamai suplanuotų ir įvertintų darbų tenka projektuotojui. Jokie papildomi mokėjimai už darbus ir paslaugas, kurių teikdamas pasiūlymą projektuotojas nenumatė, nebus atliekami, jei jų atlikimas patenka į techninės užduoties reikalavimus.</p> <p>12.20. Pagal projektinius pasiūlymus, kuriems pritarė Uosto techninė taryba, parengtą ir preliminariai suderintą su technines sąlygas nustatančiomis organizacijomis (įmonėmis) techninį projektą pristatyti, dalyvaujant projekto rengimui vadovavusiam projekto vadovui, Uosto direkcijos techninei tarybai (iki techninio projekto ekspertizės atlikimo) ir gauti jos pritarimą. Jei paaiškėja, kad pasirinktas projektinis pasiūlymas buvo parengtas nekokybiškai ir dėl to žymiai padidėjo objekto įgyvendinimo vertė parengus techninį projektą, Uosto techninės tarybos nutarimu projektuotojas iš naujo rengia techninį projektą pagal kitą projektinių pasiūlymų variantą savo sąnaudomis.</p>
13. Projekto sudėtis:	<p>13.1. Techninio projekto dalys pagal STR 1.04.04:2017 „Statinio projektavimas, projekto ekspertizė“, įskaitant statybos skaičiuojamosios kainos nustatymo dalį.</p> <p>13.2. Atskirai pateikti konstrukcinių skaičiavimų bylą.</p>
14. Privalomieji projekto rengimo dokumentai:	<p>14.1. Techninis projektas rengiamas vadovaujantis LR statybos įstatymu, kitais statinių projektavimą, statybą ir eksploatavimą reglamentuojančiais norminiais aktais.</p> <p>14.2. EAU 2012 „Hidrotechninių statinių, uostų ir vandens kelių komiteto rekomendacijos“ 9-tas leidimas (rekomenduojama literatūra, jei yra neapibrėžtumų STR ir euronormose).</p> <p>14.3. 10 punkte išvardinti teritorijų planavimo dokumentai.</p> <p><u>Pastaba.</u> Taikant euronormas, koeficientus priimti pagal nacionalinius priedus Lietuvai.</p>
15. Projektinės dokumentacijos skaičius:	<p>15.1. Parengti projektinių pasiūlymų 1 popierinę versiją ir 1 egz. PDF formatu.</p> <p>15.2. Parengti 4 techninio projekto egzempliorius (atskirai pateikiant darbų kiekių žiniaraščius kiekvienam statiniui atskirai) popierine versija.</p> <p>15.3. 2 egzempliorius skaitmeninėje laikmenoje, kurioje tvarkingai (pagal eiliškumą arba sujungti į vieną bendrą failą) sudėti visi projekte naudojami failai, konvertuoti į PDF formatą, pasirašyti elektroniniu parašu, ir papildomai pridėti brėžiniai DWG formatu. Papildomai pateikti visas nuasmenintas projekto dalis taip, kad būtų užtikrinama asmens duomenų apsauga pagal įstatymų reikalavimus.</p> <p>15.4. Atskirai pateikti konstrukcijų skaičiavimų bylą 1 egz. popierine versija ir 1 egz. skaitmeninėje laikmenoje PDF formatu.</p> <p>15.5. Patikslinta topografinė nuotrauka (jeigu ji tikslinama) pateikiama po 2 egz. popierine versija ir po 1 egz. skaitmeninėje laikmenoje PDF ir DWG formatais.</p> <p>15.6. Pateikti planuojamos ūkinės veiklos dėl poveikio aplinkai vertinimo dokumento 2 egz. popierine versija ir 1 egz. skaitmeninėje laikmenoje.</p> <p>15.7. Konkursiniai darbų kiekių žiniaraščiai pateikiami skaitmeninėje</p>

	laikmenoje (1 egz.). 15.8. Techninei tarybai svarstyti pateikiami dokumentai 1 egz. PDF formatu.
16. Išėities duomenys:	16.1. Inžinerinių geologinių tyrimų archyviniai duomenys: UAB Geologijos ir projektavimo centro parengti geologiniai tyrimai „Uosto krantinių Nr. 16, 17, 18 Naujoji Uosto g. 23, Klaipėdoje, kapitalinis remontas. Projektiniai inžineriniai geologiniai tyrimai“, 2016 m. 16.2. Krantinių techniniai pasai. 16.3. Nekilnojamojo turto registro centrinio duomenų banko išrašų kopijos. 16.4. Topografinė nuotrauka. 16.5. VĮ Klaipėdos valstybinio jūrų uosto direkcijos 2016-03-10 techninės specifikacijos Nr. T-32 „Atmušų ir jų dalių Klaipėdos valstybinio jūrų uosto krantinėms gamyba ir pristatymas“ ( <i>Pastaba: 12.2.3 ir 12.2.4 punktai keičiami į „Pelenai + kreida (vertinami kartu) – MAX 5 %</i> ) 16.6. Inžinerinių geologinių ir geotechninių tyrimų ataskaita.

PRIDEDAMA. Planuojamos teritorijos schema, 1 lapas.



SITUACIJOS SCHEMA





**AKCINĖ BENDROVĖ  
KLAIPĖDOS VALSTYBINIO JŪRŲ UOSTO DIREKCIJA**

Akinė bendrovė, J. Janonio g. 24-1, LT-92251 Klaipėda, tel. (8 46) 499 799,  
el. p. [info@port.lt](mailto:info@port.lt), [www.portofklaipeda.lt](http://www.portofklaipeda.lt).

Duomenys kaupiami ir saugomi Juridinių asmenų registre, įmonės kodas 240329870, PVM kodas LT403298716,  
a. s. Nr. LT14 7300 0100 3488 9443, AB „Swedbank“, banko kodas 73000

MB Kordonas  
Projektų vadovui Dariui Novikui  
El. p. [darius@kordonas.lt](mailto:darius@kordonas.lt)

2023-05-

Nr. UD-9.6.5E-

**DĖL KLAIPĖDOS VALSTYBINIO JŪRŲ UOSTO KRANTINIŲ NR. 19, NR. 20,  
NAUJOJI UOSTO G. 3, KLAIPĖDOJE, REKONSTRAVIMO PROJEKTO**

Patikslindami objekto „Klaipėdos valstybinio jūrų uosto krantinių Nr. 19, Nr. 20, Naujoji Uosto g. 3, Klaipėdoje, rekonstravimo projektas“ 2023-01-13 projektavimo užduoties Nr. T-3 9.1 ir 11.2.8 punktus informuojame, kad krantinėse Nr. 19-20 neplanuojame švartuoti mažųjų (pramoginių ir kitų) laivų, todėl krantinės neturi būti jiems pritaikytos, pagal 11.2.8 punktą numatyti tik vieną etapą.

Pagarbiai

Infrastruktūros direktorius







**AKCINĖ BENDROVĖ  
KLAIPĖDOS VALSTYBINIO JŪRŲ UOSTO DIREKCIJA**

Akcinė bendrovė, J. Janonio g. 24-1, LT-92251 Klaipėda, tel. (8 46) 499 799,  
el. p. [info@port.lt](mailto:info@port.lt), [www.portofklaipeda.lt](http://www.portofklaipeda.lt).

Duomenys kaupiami ir saugomi Juridinių asmenų registre, įmonės kodas 240329870, PVM kodas LT403298716,  
a. s. Nr. LT14 7300 0100 3488 9443, AB „Swedbank“, banko kodas 73000

MB „Kordonas“  
Projektų vadovui Dariui Novikui  
El. p. [darius@kordonas.lt](mailto:darius@kordonas.lt)

2023-06-                      Nr. UD-9.1.9E-  
į 2023-06-15                Nr. K2303-RS-01

**DĖL ŠVARTAVIMO SCHEMOS SUDERINIMO**

Įvertinę Jūsų 2023-06-15 raštu Nr. K2303-RS-01 pateiktą derinti laivų švartavimo schemą prie krantinių Nr. 19-20, informuojame, kad schemą deriname.

Taip pat informuojame, kad pagal objekto „Klaipėdos valstybinio jūrų uosto krantinių Nr. 19, Nr. 20, Naujoji Uosto g. 3, Klaipėdoje, rekonstravimo projektas“ 2023-01-13 projektavimo užduoties Nr. T-3 11.2.7 punktą nėra poreikio krantinių rekonstravimo metu švartuoti Uosto direkcijos laivų.

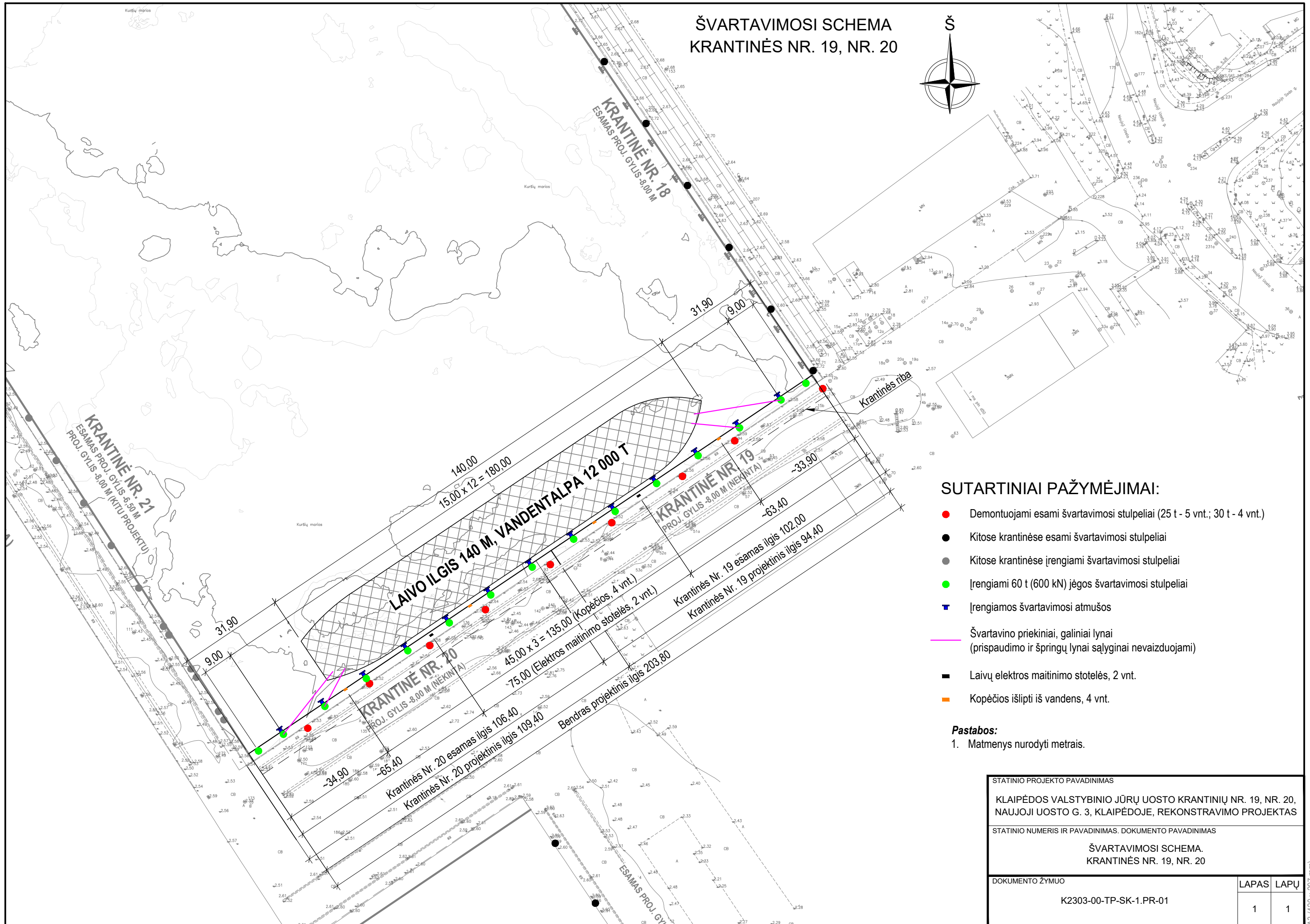
PRIDEDAMA. Švartavimo schema, 1 lapas.

Pagarbiai

Infrastruktūros direktorius



# ŠVARTAVIMOSI SCHEMA KRANTINĖS NR. 19, NR. 20



## SUTARTINIAI PAŽYMĖJIMAI:

- Demontuojami esami švartavimosi stulpeliai (25 t - 5 vnt.; 30 t - 4 vnt.)
- Kitose krantinėse esami švartavimosi stulpeliai
- Kitose krantinėse įrengiami švartavimosi stulpeliai
- Įrengiami 60 t (600 kN) jėgos švartavimosi stulpeliai
- Įrengiamos švartavimosi atmušos
- Švartavimo priekiniai, galiniai lynai (prispaudimo ir špringų lynai sąlyginai nevaizduojami)
- Laivų elektros maitinimo stotelės, 2 vnt.
- Kopėčios išlipti iš vandens, 4 vnt.

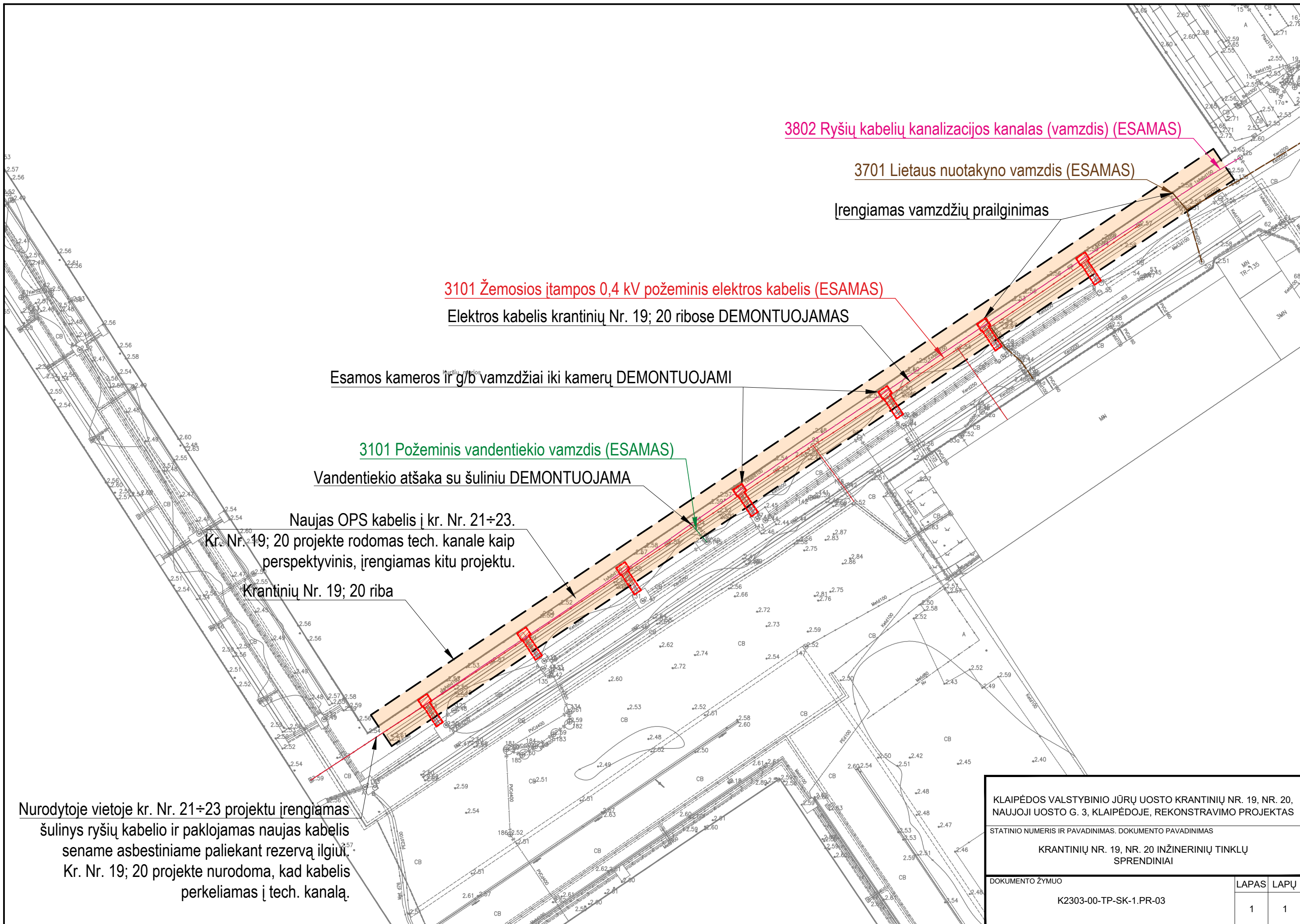
### Pastabos:

1. Matmenys nurodyti metrais.

STATINIO PROJEKTO PAVADINIMAS		
KLAIPĖDOS VALSTYBINIO JŪRŲ UOSTO KRANTINIŲ NR. 19, NR. 20, NAUJOJI UOSTO G. 3, KLAIPĖDOJE, REKONSTRAVIMO PROJEKTAS		
STATINIO NUMERIS IR PAVADINIMAS. DOKUMENTO PAVADINIMAS		
ŠVARTAVIMOSI SCHEMA. KRANTINĖS NR. 19, NR. 20		
DOKUMENTO ŽYMUO	LAPAS	LAPŲ
K2303-00-TP-SK-1.PR-01	1	1

**DETALŪS METADUOMENYS**

<b>Dokumento sudarytojas (-ai)</b>	KVJUD 240329870, J. Janonio g. 24, LT-92251 Klaipėda
<b>Dokumento pavadinimas (antraštė)</b>	DĖL ŠVARTAVIMO SCHEMOS SUDERINIMO
<b>Dokumento registracijos data ir numeris</b>	2023-06-21 Nr. UD-9.1.9E-1154
<b>Dokumento gavimo data ir dokumento gavimo registracijos numeris</b>	–
<b>Dokumento specifikacijos identifikavimo žymuo</b>	ADOC-V1.0
<b>Parašo paskirtis</b>	Suderinimas
<b>Parašą sukūrusio asmens vardas, pavardė ir pareigos</b>	Uosto kapitonas, Uosto kapitonas
<b>Sertifikatas išduotas</b>	
<b>Parašo sukūrimo data ir laikas</b>	2023-06-20 11:20:07 (GMT+03:00)
<b>Parašo formatas</b>	XAdES-EPES
<b>Laiko žymoje nurodytas laikas</b>	–
<b>Informacija apie sertifikavimo paslaugų teikėją</b>	EID-SK 2016, AS Sertifitseerimiskeskus EE
<b>Sertifikato galiojimo laikas</b>	2021-06-01 10:39:07 – 2026-05-31 23:59:59
<b>Parašo paskirtis</b>	Pasirašymas
<b>Parašą sukūrusio asmens vardas, pavardė ir pareigos</b>	
<b>Sertifikatas išduotas</b>	
<b>Parašo sukūrimo data ir laikas</b>	2023-06-21 07:59:18 (GMT+03:00)
<b>Parašo formatas</b>	XAdES-EPES
<b>Laiko žymoje nurodytas laikas</b>	–
<b>Informacija apie sertifikavimo paslaugų teikėją</b>	EID-SK 2016, AS Sertifitseerimiskeskus EE
<b>Sertifikato galiojimo laikas</b>	2023-05-27 11:36:29 – 2028-05-25 23:59:59
<b>Informacija apie būdus, naudotus metaduomenų vientisumui užtikrinti</b>	"Registravimas" paskirties metaduomenų vientisumas užtikrintas naudojant "RCSC IssuingCA, VI Registru centras - i.k. 124110246 LT" išduotą sertifikatą "Dokumentų valdymo sistema Avilys, Klaipėdos valstybinio jūrų uosto direkcija, VĮ, į.k. 240329870 LT", sertifikatas galioja nuo 2021-12-20 12:39:15 iki 2024-12-19 12:39:15
<b>Pagrindinio dokumento priedų skaičius</b>	1
<b>Pagrindinio dokumento pridedamų dokumentų skaičius</b>	–
<b>Priedamo dokumento sudarytojas (-ai)</b>	–
<b>Priedamo dokumento pavadinimas (antraštė)</b>	–
<b>Priedamo dokumento registracijos data ir numeris</b>	–
<b>Programinės įrangos, kuria naudojantis sudarytas elektroninis dokumentas, pavadinimas</b>	Dokumentų valdymo sistema Avilys, versija 3.5.71.1
<b>Informacija apie elektroninio dokumento ir elektroninio (-ių) parašo (-ų) tikrinimą (tikrinimo data)</b>	Atitinka specifikacijos keliamus reikalavimus. Visi dokumente esantys elektroniniai parašai galioja (2023-06-21 08:50:45)
<b>Paieškos nuoroda</b>	–
<b>Papildomi metaduomenys</b>	Nuorašą suformavo 2023-06-21 08:50:45 Dokumentų valdymo sistema Avilys



3802 Ryšių kabelių kanalizacijos kanalas (vamzdis) (ESAMAS)

3701 Lietaus nuotakyno vamzdis (ESAMAS)

Įrengiamas vamzdžių prailginimas

3101 Žemosios įtampos 0,4 kV požeminis elektros kabelis (ESAMAS)

Elektros kabelis krantinių Nr. 19; 20 ribose DEMONTUOJAMAS

Esamos kameros ir g/b vamzdžiai iki kamerų DEMONTUOJAMI

3101 Požeminis vandentiekio vamzdis (ESAMAS)

Vandentiekio atšaka su šuliniu DEMONTUOJAMA

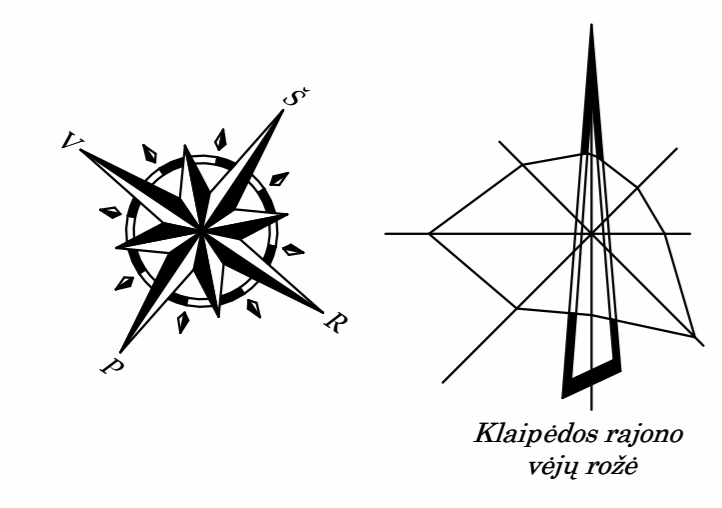
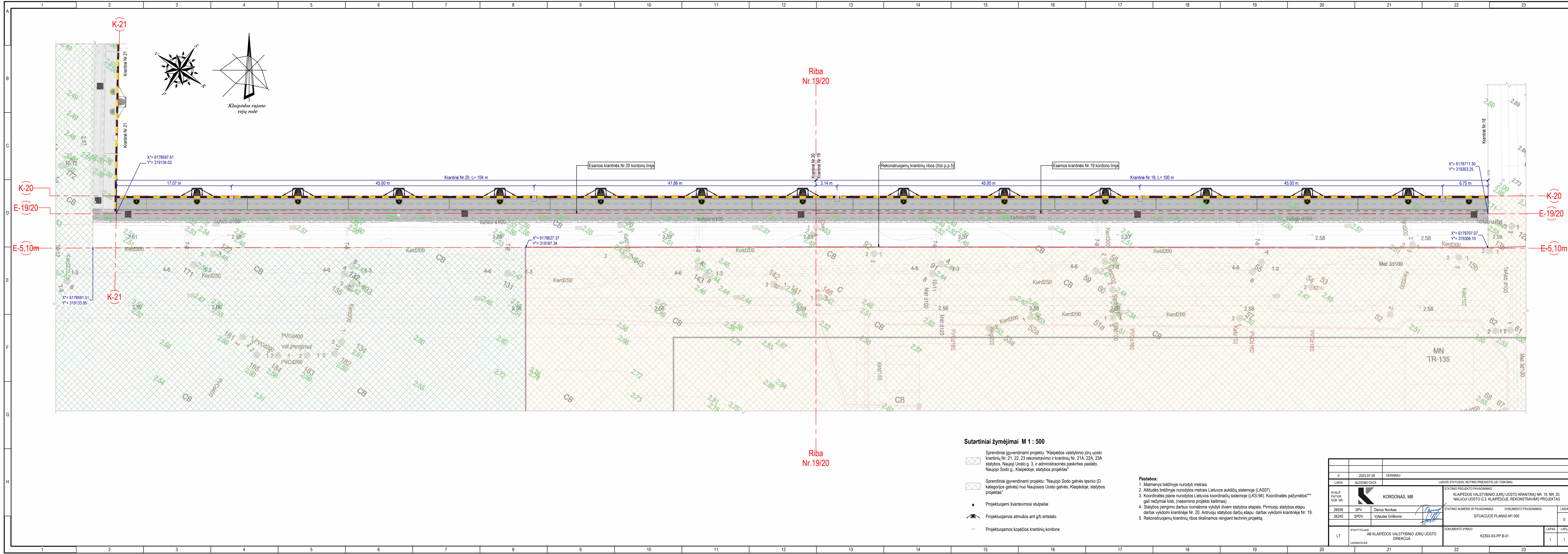
Naujas OPS kabelis į kr. Nr. 21÷23.

Kr. Nr. 19; 20 projekte rodomas tech. kanale kaip perspektyvinis, įrengiamas kitu projektu.

Krantinių Nr. 19; 20 riba

Nurodytoje vietoje kr. Nr. 21÷23 projektu įrengiamas šulinys ryšių kabelio ir paklojamas naujas kabelis sename asbestiniame paliekant rezervą ilgiui. Kr. Nr. 19; 20 projekte nurodoma, kad kabelis perkeliamas į tech. kanalą.

KLAIPĖDOS VALSTYBINIO JŪRŲ UOSTO KRANTINIŲ NR. 19, NR. 20, NAUJOJI UOSTO G. 3, KLAIPĖDOJE, REKONSTRAVIMO PROJEKTAS		
STATINIO NUMERIS IR PAVADINIMAS. DOKUMENTO PAVADINIMAS		
KRANTINIŲ NR. 19, NR. 20 INŽINERINIŲ TINKLŲ SPRENDINIAI		
DOKUMENTO ŽYMUO	LAPAS	LAPŲ
K2303-00-TP-SK-1.PR-03	1	1

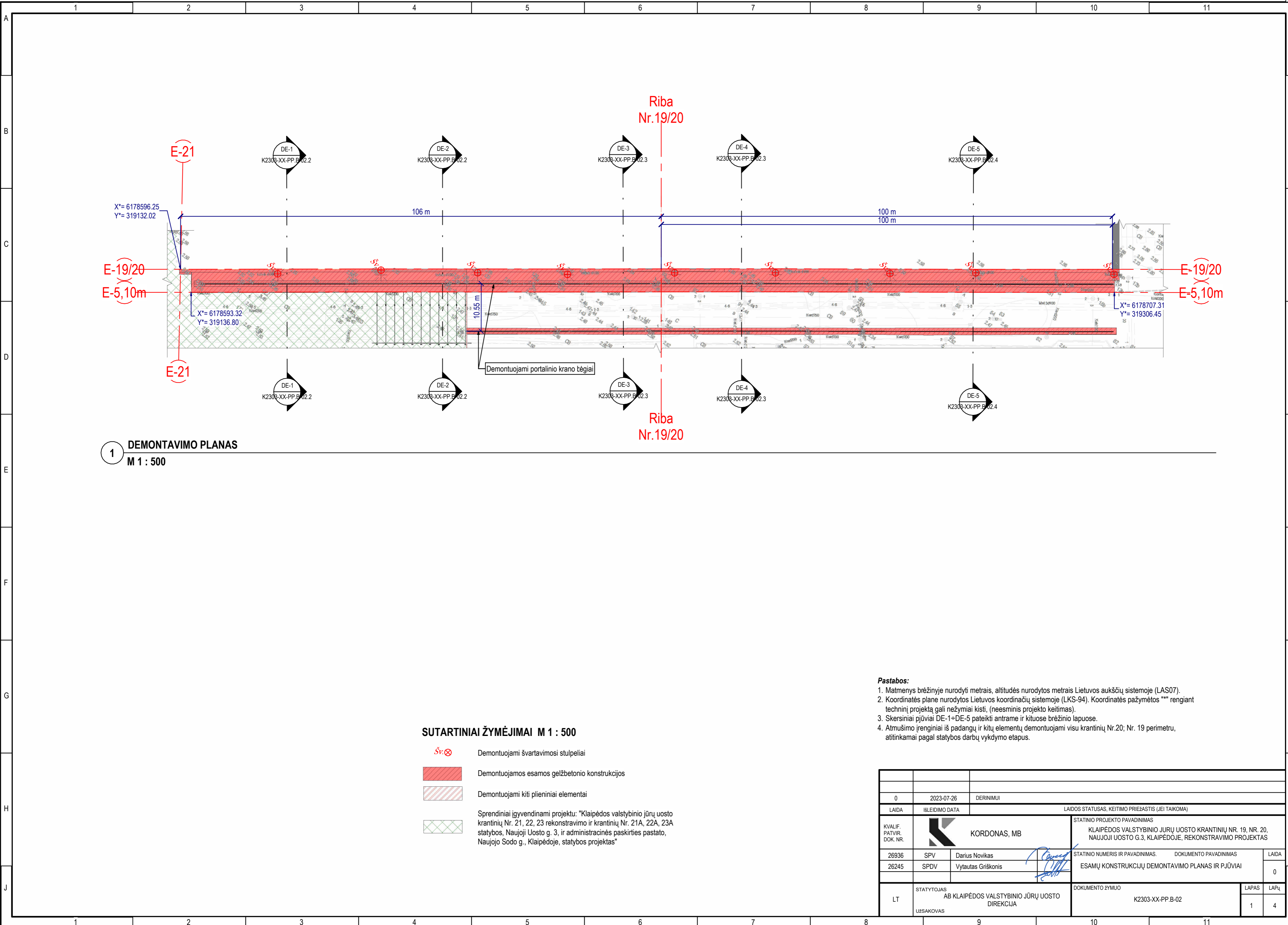


**Sutartiniai žymėjimai M 1 : 500**

- Sprendiniai įgyvendinami projektu: "Klaipėdos valstybinio jūrų uosto krantiųjų Nr. 21, 22, 23 rekonstravimo ir krantiųjų Nr. 21A, 22A, 23A statybos, Naujojo Uosto g. 3, ir administracinės paskirties pastato, Naujojo Sodo g., Klaipėdoje, statybos projektas"
- Sprendiniai įgyvendinami projektu: "Naujojo Sodo gatvės tęsinio (D kategorijos gatvės) nuo Naujosios Uosto gatvės, Klaipėdoje, statybos projektas"
- Projektuojami švartavimosi stulpeliai
- Projektuojamos atmušos ant glb anstato
- Projektuojamos kopėčios krantiųjų kordone





- Pastabos:**
1. Matmenys brėžinyje nurodyti metrais.
  2. Altitudės brėžinyje nurodytos metrais Lietuvos aukščių sistemoje (LAS07).
  3. Koordinatės plane nurodytos Lietuvos koordinatinių sistemoje (LKS-94). Koordinatės pažymėtos\*\* gali nežymiai kisti, (neesminis projekto keitimas).
  4. Statybos įrengimo darbus numatoma vykdyti dviem statybos etapais. Pirmuoju statybos etapu darbai vykdomi krantiėje Nr. 20. Antruoju statybos darbų etapu darbai vykdomi krantiėje Nr. 19.
  5. Rekonstruojamų krantiųjų ribos tikslinamos rengiant techninį projektą.

0	2023-07-26	DERINIMUI	
LADA	ĮLEIDIMO DATA	LAIIDOS STATUSAS, KEITIMO PRIEJASTIS (JEI TAKOMA)	
KVALIF. PATVIR. DOK. NR.	KORDONAS, MB	STATYBOS PROJEKTO PAVADINIMAS KLAIPĖDOS VALSTYBINIO JŪRŲ UOSTO KRANTIŲ NR. 19, 20, 21A, 22A, 23A STATYBOS, NAUJOJO UOSTO G. 3, KLAIPĖDOJE, REKONSTRAVIMO PROJEKTAS	
26936	SPV	Darius Novikas	STATYBOS NUMERIS IR PAVADINIMAS
26245	SPDV	Vytautas Griškonis	DOKUMENTO PAVADINIMAS
			SITUACIJOS PLANAS M1:500
LT	STATYTOJAS	AB KLAIPĖDOS VALSTYBINIO JŪRŲ UOSTO DIREKCIJA	DOKUMENTO ŽYMUO
	UŽSAKOVAS		K2303-XX-PP-B-01
		LAPAS	LAPŲ
		1	1




**1 DEMONTAVIMO PLANAS**  
M 1 : 500

**SUTARTINIAI ŽYMĖJIMAI M 1 : 500**

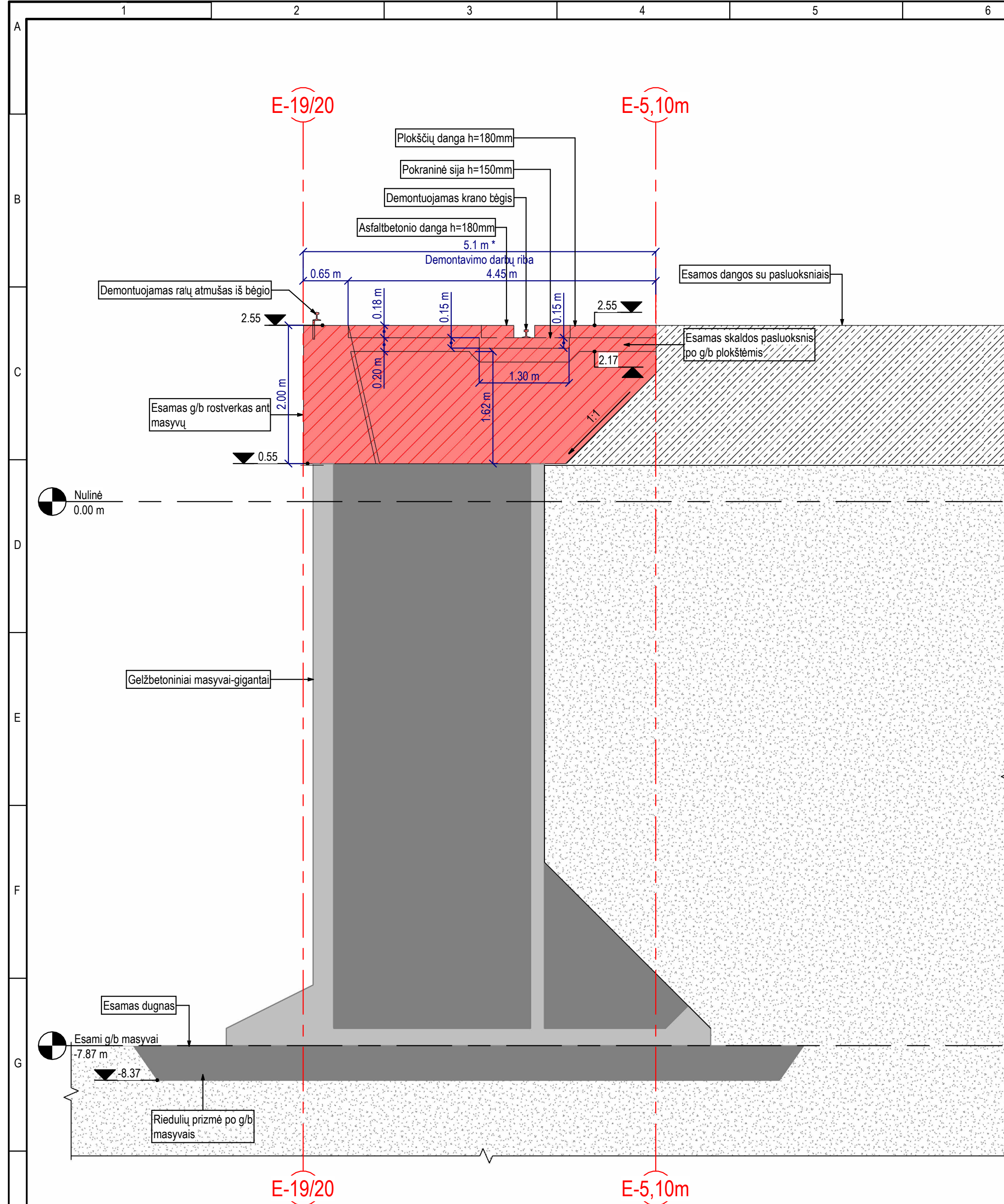
-  Demontuojami švartavimosi stulpeliai
-  Demontuojamos esamos gelžbetonio konstrukcijos
-  Demontuojami kiti plieniniai elementai
-  Sprendiniai įgyvendinami projektu: "Klaipėdos valstybinio jūrų uosto krantinių Nr. 21, 22, 23 rekonstravimo ir krantinių Nr. 21A, 22A, 23A statybos, Naujoji Uosto g. 3, ir administracinės paskirties pastato, Naujojo Sodo g., Klaipėdoje, statybos projektas"

**Pastabos:**

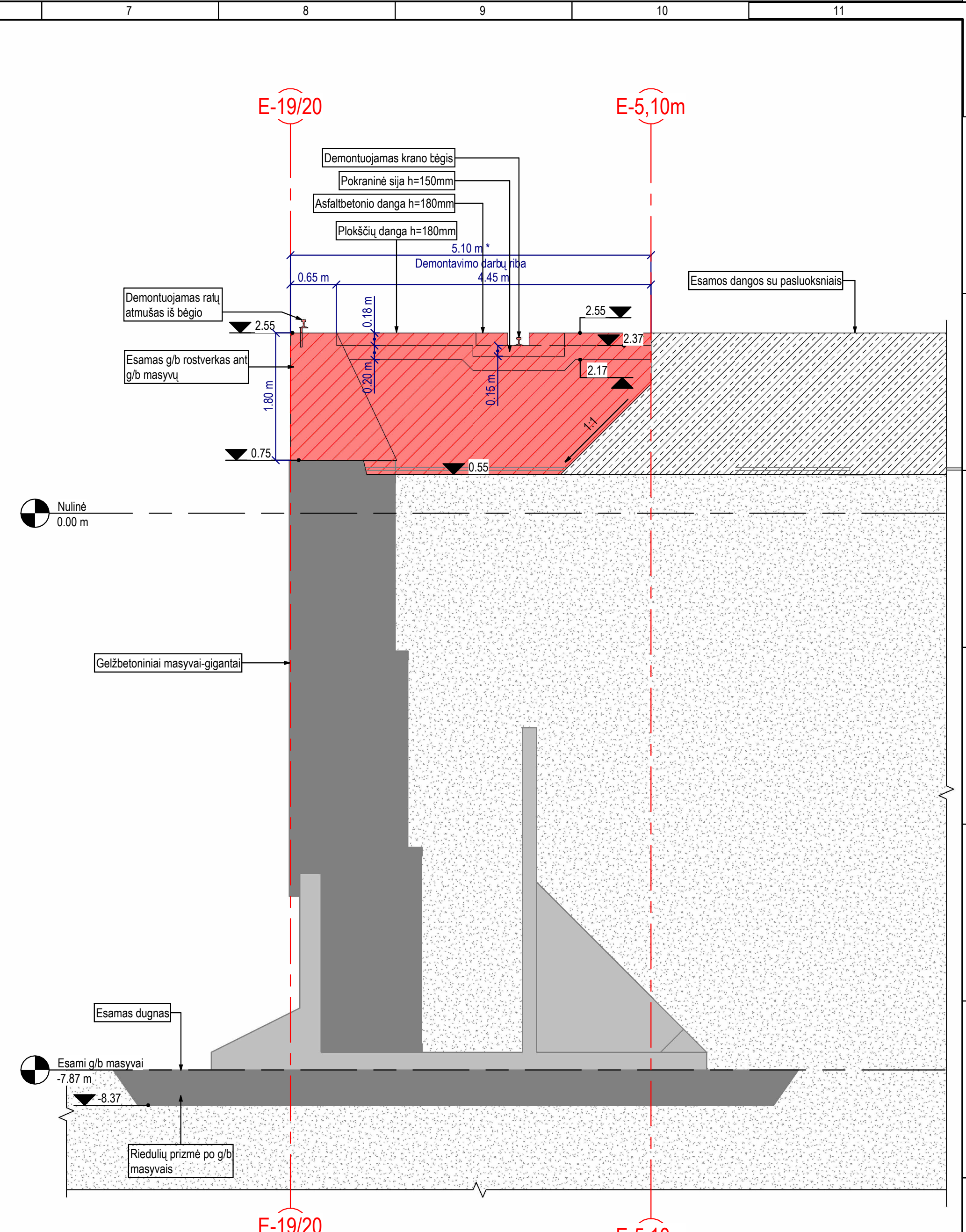
1. Matmenys brėžinyje nurodyti metrais, altitudės nurodytos metrais Lietuvos aukščių sistemoje (LAS07).
2. Koordinatės plane nurodytos Lietuvos koordinacijų sistemoje (LKS-94). Koordinatės pažymėtos "" rengiant techninį projektą gali nežymiai kisti, (neesminis projekto keitimas).
3. Skersiniai pjūviai DE-1+DE-5 pateikti antrame ir kituose brėžinio lapuose.
4. Atmušimo įrenginiai iš padangų ir kitų elementų demontuojami visu krantinių Nr.20; Nr. 19 perimetru, atitinkamai pagal statybos darbų vykdymo etapus.

0		2023-07-26		DERINIMUI	
LAIDA		IŠLEIDIMO DATA		LAIDOS STATUSAS, KEITIMO PRIEŽASTIS (JEI TAIKOMA)	
KVALIF. PATVIR. DOK. NR.	KORDONAS, MB			STATINIO PROJEKTO PAVADINIMAS	
				KLAIPĖDOS VALSTYBINIO JŪRŲ UOSTO KRANTINIŲ NR. 19, NR. 20, NAUJOJI UOSTO G.3, KLAIPĖDOJE, REKONSTRAVIMO PROJEKTAS	
26936	SPV	Darius Novikas		STATINIO NUMERIS IR PAVADINIMAS. DOKUMENTO PAVADINIMAS	
26245	SPDV	Vytautas Griškonis		ESAMŲ KONSTRUKCIJŲ DEMONTAVIMO PLANAS IR PJŪVIAI	
LT	STATYTOJAS			DOKUMENTO ŽYMUO	
	AB KLAIPĖDOS VALSTYBINIO JŪRŲ UOSTO DIREKCIJA			K2303-XX-PP.B-02	
UŽSAKOVAS				LAPAS	LAPŲ
				1	4

H=420,0mm, L=594,0mm



1 DE-1  
M 1 : 50

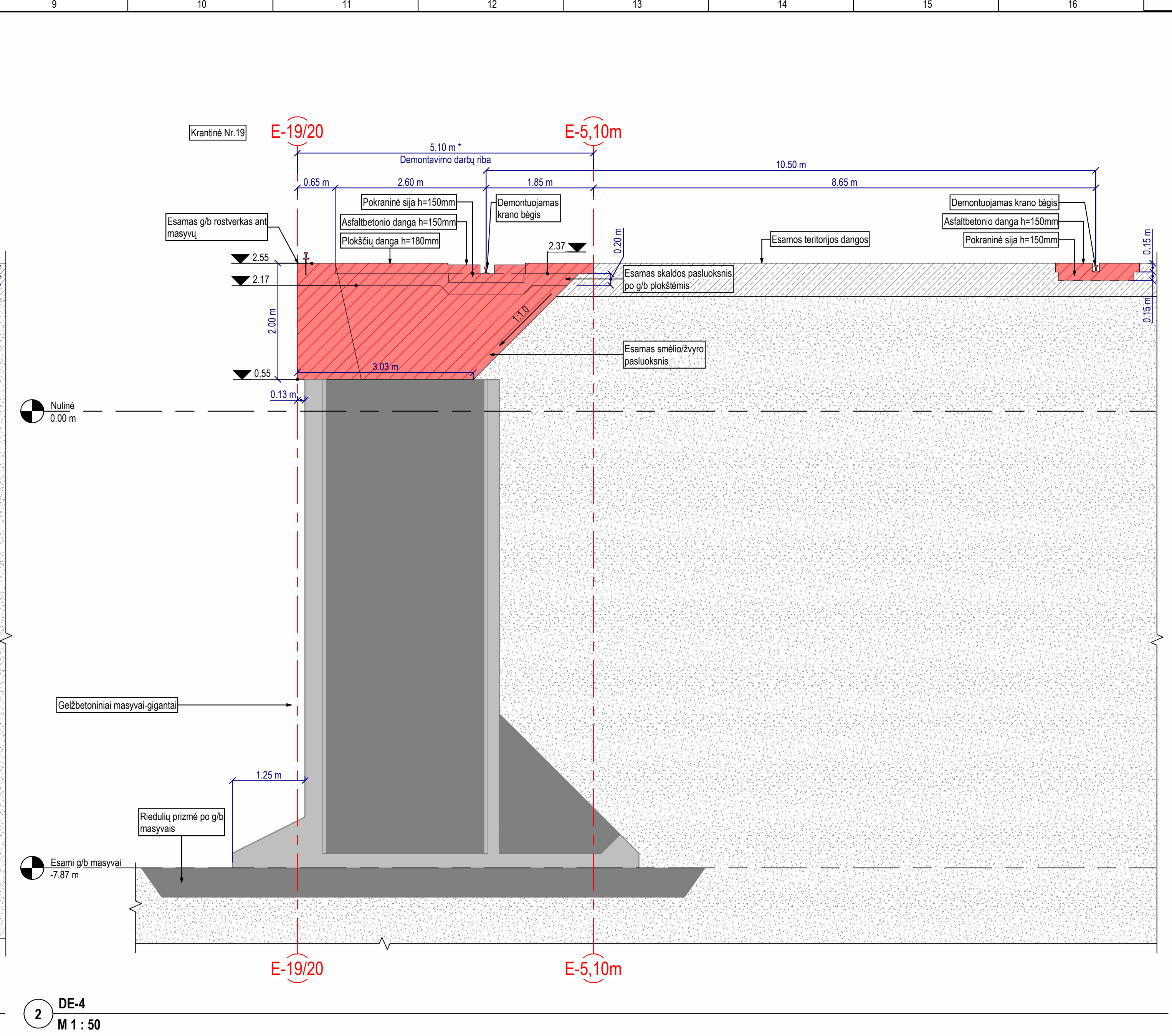
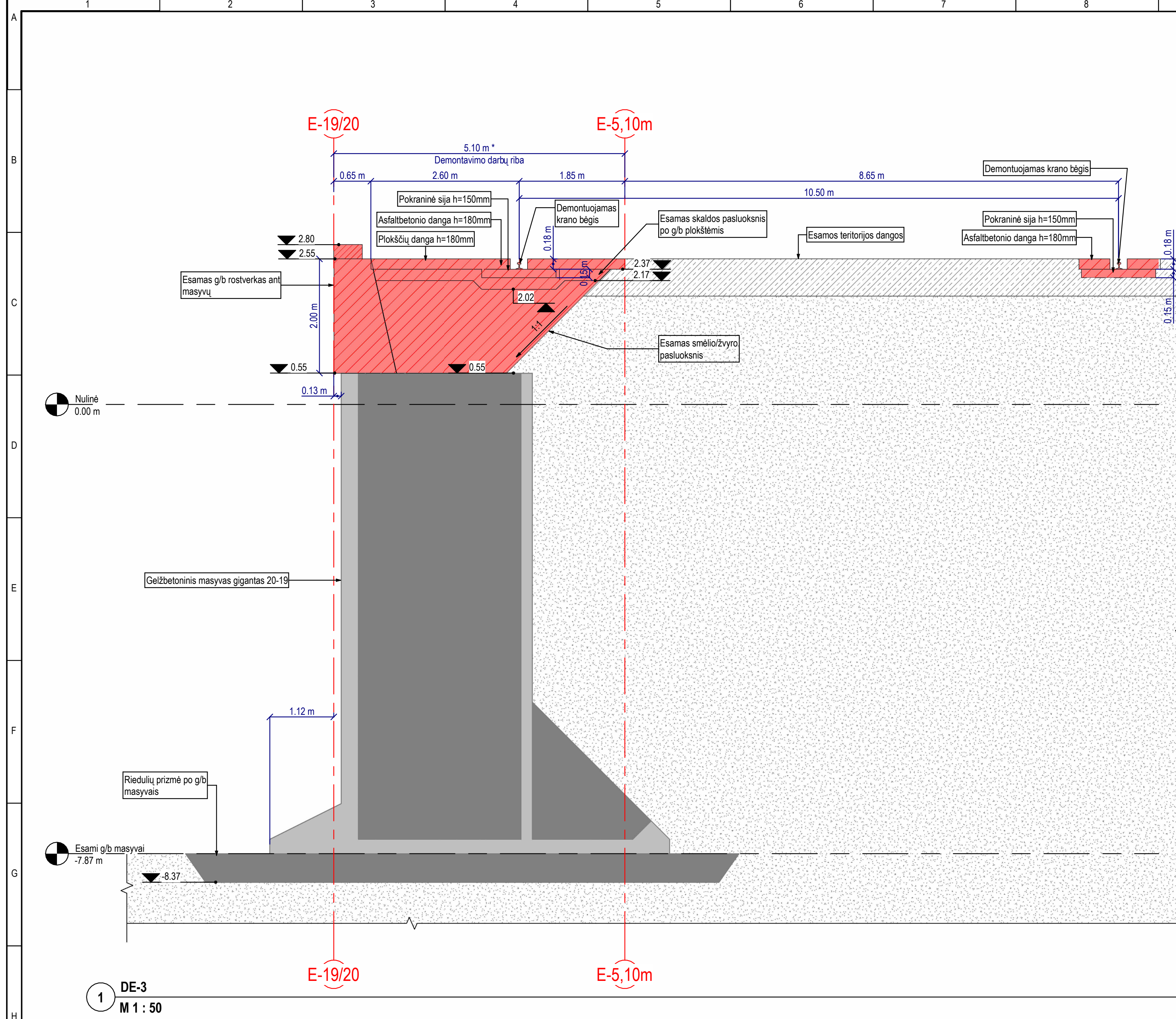


2 DE-2  
M 1 : 50

- Pastabos:**
1. Matmenys brėžinyje nurodyti metrais. Matmenys nurodyti su \*\*\* gali būti tikslinami rengiant techninį projektą.
  2. Altitudės nurodytos metrais Lietuvos aukščių sistemoje (LAS07).
  3. Brėžinio skersiniame pjūvyje nurodomi pagrindiniai g/b konstrukcijos ir polių pagrindo parametrai (nėra tikslių duomenų apie esamą konstrukciją tad matmenys nurodomi preliminarūs).
  4. Pjūvių DE-1; DE-2 ir DE-3 vietas plane žiūrėti pirmame brėžinio lape.

DOKUMENTO ŽYMUO	LAPAS	LAPŲ	LAIKA
K2303-XX-PP.B-02	2	4	0

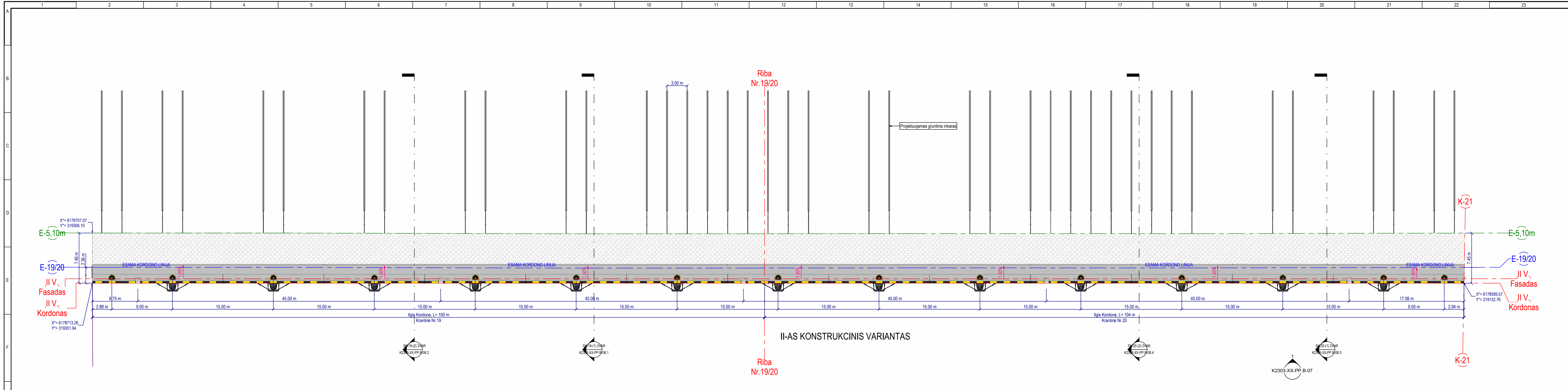
H=420,0mm L=594,0mm



- Pastabos:**
1. Matmenys brėžinyje nurodyti metrais. Matmenys nurodyti su "" gali būti tikslinami rengiant techninį projektą.
  2. Altitudės nurodytos metrais Lietuvos aukščių sistemoje (LAS07).
  3. Brėžinio skersiniame pjūvyje nurodomi pagrindiniai g/b konstrukcijos ir polių pagrindo parametrai (nėra tikslių duomenų apie esamą konstrukciją tad matmenys nurodomi preliminariūs).
  4. Pjūvių DE-1; DE-2; DE-3; DE-4; DE-5 vietas plane žiūrėti pirmame brėžinio lape.

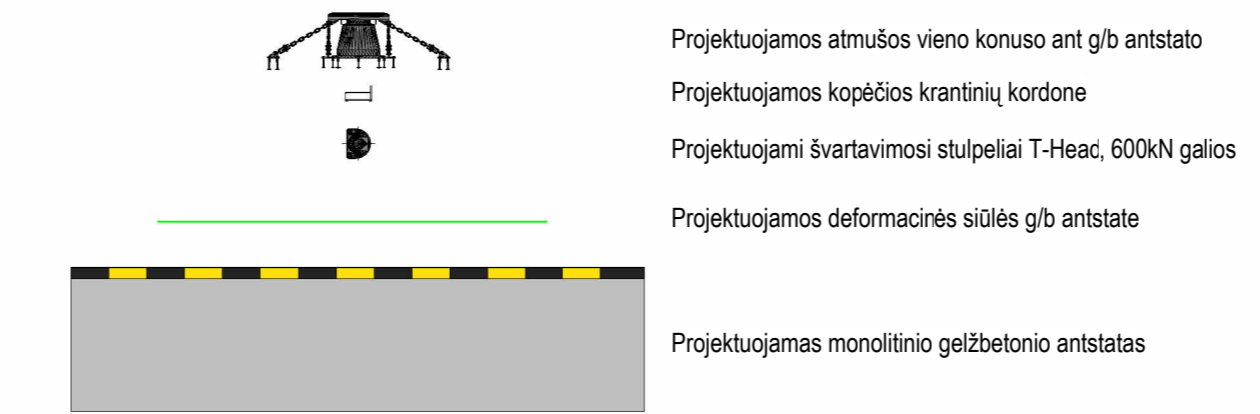
DOKUMENTO ŽYMUO	LAPAS	LAPŲ	LAIDA
K2303-XX-PP-B-02	3	4	0





1 Krantinių Nr.20-19; Planas  
M 1 : 200

Sutartiniai žymėjimai M 1 : 200



- Pastabos:**
1. Matmenys brėžinyje nurodyti metrais.
  2. Altitudės brėžinyje nurodytos metrais Lietuvos aukščių sistemoje (LAS07).
  3. Koordinatės plane nurodytos Lietuvos koordinacių sistemoje (LKS-94). Koordinatės pažymėtos\*\* rengiant techninį projektą gali nežymiai kisti, (neesminis projekto keitimas).
  4. Tarp gelžbetoninio antstato blokų įrengiamos deformacinės siūlės.

0	2023-07-26	DERINIMUI	
LAIDA	ILEIDIMO DATA	LAIDOS STATUSAS, KEITIMO PRIEŽASTIS (JEI TAKOMA)	
KVALIF. PATVIR. DOK. NR.	KORDONAS, MB	STATINIO PROJEKTO PAVADINIMAS KLAIPĖDOS VALSTYBINIO JŪRŲ UOSTO KRANTINIŲ NR. 19, NR. 20, NAUJOJI UOSTO G.3, KLAIPĖDOJE, REKONSTRAVIMO PROJEKTAS	
26936 SPV	Darius Novikas	STATINIO NUMERIS IR PAVADINIMAS	LAIDA
26245 SPDV	Vytautas Griškis	KRANTINIŲ NR.20-19 PLANAS M1:200	0
LT	STATYTOJAS AB KLAIPĖDOS VALSTYBINIO JŪRŲ UOSTO DIREKCIJA	DOKUMENTO ŽYMŪD	LAPAS LAPŲ
UZSAKOVAS		K2303-XX-PP-B-03	1 1