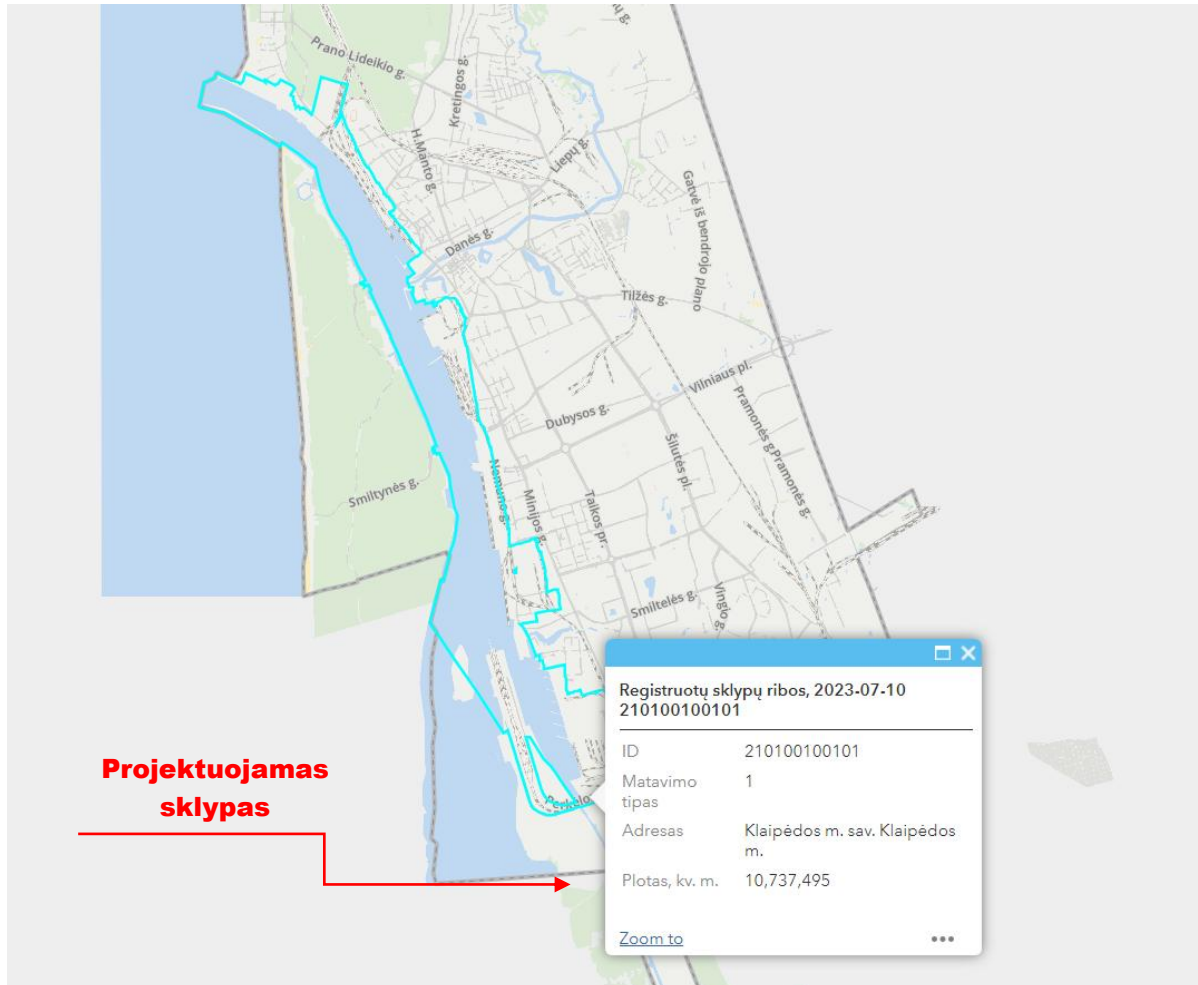


**KLAIPĖDOS MIESTO SAVIVALDYBĖS ADMINISTRACIJOS DIREKTORIAUS 2018 M. RUGPJŪČIO 17 D. ĮSAKYMU NR.AD1-2014 „DĖL KLAIPĖDOS VALSTYBINIO JŪRŲ UOSTO TERITORIJOS Į PIETUS NUO SENOSIOS SMILTELĖS GATVĖS DETALIOJO PLANO, PATVIRTINTO KLAIPĖDOS MIESTO SAVIVALDYBĖS TARYBOS 2004 M. BIRŽELIO 23 D. SPRENDIMU NR. 1-247 „DĖL KLAIPĖDOS VALSTYBINIO JŪRŲ UOSTO TERITORIJOS Į PIETUS NUO SENOSIOS SMILTELĖS GATVĖS DETALIOJO PLANO,, KOREGAVIMO TERITORIJOS DALYJE PATVIRTINIMO“, KOREGUOJAMI DETALIOJO PLANO SPRENDINIAI:KOREGUOJAMA STATYBOS ZONA SKLYPE NR.04**

**AIŠKINAMASIS RAŠTAS**



*1 pav. Situacijos schema*

**Užsakovas:** AB „Klaipėdos jūrų krovinių kompanijos“

**Detalioju planu suplanuota teritorija:** AB „Klaipėdos jūrų krovinių kompanija“ (KLASCO) teritorija Klaipėdoje, sklype kad. Nr. 2101/0010:0101.

**Detalaus plano koregavimo tikslai:** dalyje žemės sklypo pakoreguoti galiojančio Klaipėdos miesto savivaldybės administracijos direktoriaus 2018 m. rugpjūčio 17 d. įsakymu Nr.AD1-2014 „Dėl Klaipėdos valstybinio jūrų uosto teritorijos į pietus nuo senosios Smiltelės gatvės detaliojo plano, patvirtinto Klaipėdos miesto savivaldybės tarybos 2004 m. birželio 23 d. sprendimu Nr. 1-247 „Dėl Klaipėdos valstybinio jūrų uosto teritorijos į pietus nuo senosios Smiltelės gatvės detaliojo plano,, koregavimo teritorijos dalyje patvirtinimo“ sprendinius, nekeičiant žemės naudojimo paskirties, būdo, pobūdžio, teritorijos tvarkymo ir naudojimo reglamentų, o koreguojama statybos zona sklype Nr. 04.

## Informacija apie teritoriją:

Teritorijos adresas:	Klaipėda (kad. Nr. 2101/0010:101)
Žemės sklypo plotas:	1073.7495 ha
Žemės sklypo paskirtis	Kita
Žemės sklypas nuosavybės teisė priklauso:	Lietuvos Respublika
Valstybės ir savivaldybių žemės patikėjimo teisė:	Lietuvos kariuomenė, Valdomas plotas - 38024.00 kv.m. Akcinė bendrovė Klaipėdos valstybinio jūrų uosto direkcija, Valdomas plotas - 10699471.00 kv.m
Juridiniai faktai:	Sudarytos nuomų sutartys (žr. Nekilnojamojo turto registro duomenų bazės išrašą Nr. 44/3198635)
Specialiosios žemės naudojimo sąlygos:	(žr. Nekilnojamojo turto registro duomenų bazės išrašą Nr. 44/3198635)
Servitutai:	(žr. Nekilnojamojo turto registro duomenų bazės išrašą Nr. 44/3198635)

Planuojamą teritoriją AB "Klaipėdos jūrų krovinių kompanija" naudoja pagal Klaipėdos jūrų krovinių kompanijos" nuomos sutartis. Sklypo skaitmeninę topografinę nuotrauką 2023-03-24 atliko D. Jackus ir pateikė popierine bei skaitmenine formomis. Topografinės suderinimo numeris TOPD sistemoje: TIIIS1-20230321-0194.

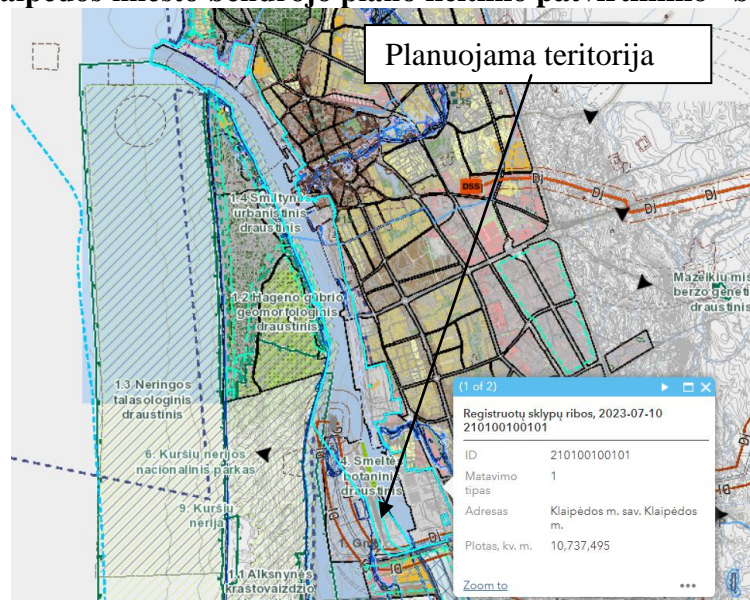
### 3. Esamos teritorijos (žemės sklypų) vertinimas

AB "Klaipėdos jūrų krovinių kompanijos" teritorija yra Perkėlos g. 10, Klaipėdoje, Smeltės pusiasalyje.

Rytinė planuojamos teritorijos dalis ribojasi su UAB „Klaipėdos konteinerių terminalas“ nuomos teise valdoma teritorija, Perkėlos g.8, Malkų įlanka ir Smeltės botaniniu draustiniu. Šiaurinė planuojamos teritorijos dalis ribojasi su Malkų įlanka ir Kuršių mariomis. Pietuose ribojasi su Kairių gatve. Vakaruose ribojasi su Kuršių mariomis.

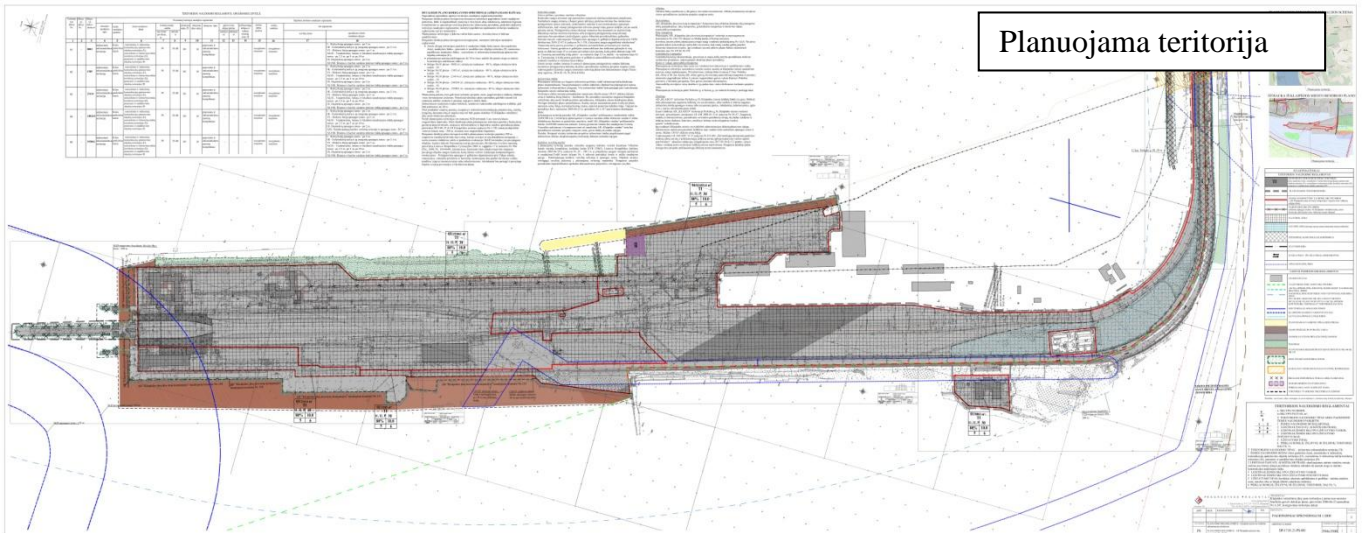
Planuojamoje teritorijoje yra įregistruoti pastatai ir inžineriniai statiniai ir tinklai, kurie pateikti pridedamame VĮ Registrų centro Pažymėjime Nr. 44/3198635. Pastatai ir įrenginiai statyti 1985-2008 m. Planuojamoje teritorijoje esantys pastatai: administracinis, slėptuvė, garažai, transformatorinė, hidraulinė, kontrolinė, siurblinė, šunidė, paviljonas, gervinė, parduotuvė, katilinė, sandėlis popieriaus ir generalinių krovinių krovai, atramos, elektros skydinė, hidrantai, inžineriniai tinklai (slėginis nuotekynas, vandentiekio, buitinių nuotekų, lietaus nuotekų). Pastatų nusidėvimo procentas yra nuo 0 % iki 56 %.

### Ištrauka iš 2021-09-30 patvirtinto Klaipėdos miesto savivaldybės tarybos sprendimu Nr. T2-191 „Dėl Klaipėdos miesto bendrojo plano keitimo patvirtinimo“ brėžinio:



Galiojančiu detaliuoju planu suplanuota teritorija Klaipėdos miesto bendrajame plane

**Ištrauka iš Klaipėdos miesto savivaldybės administracijos direktoriaus 2018 m. balandžio 18 d. įsakymu Nr.AD1- 948 „Dėl žemės sklypų Nr.237-1 ir 268-3 (kadastro nr. 2101/0039:565 ir 2101/0039:418) buvusiame Tauralaukio kaime detaliojo plano, patvirtinto Klaipėdos miesto savivaldybės tarybos 2006 m. lapkričio 30 d. sprendimu Nr. T2-351, koregavimo žemės sklype (kad. Nr. 2101/0039:1188) adresu Vėjo g. 81, Klaipėdoje, kuris detaliojame plane pažymėtas Nr.1, patvirtinimo“:**



TERITORIJOS NAUDOJIMO REGLAMENTŲ APRAŠOMOJILENTELĖ

Teritorijos (jos dalies) Nr.	Sklypo (jo dalies) Nr.	Sklypo (jo dalies) plotas m <sup>2</sup>	teritorijos naudojimo tipas	žemės naudojimo paskirtis	žemės naudojimo būdai	Privalomieji teritorijos naudojimo reglamentai								Papildomi teritorijos naudojimo reglamentai				
						leistinas pastatų aukštis		įstatymo tankis, %	užstatymo tūrinis tankis	įstatymo tipas	įstatymo tūrinis tankis	įstatymo tipas	galimi žemės sklypų dydžiai	priskiriamųjų želdynų ir želdinių teritorijų dalys, %	pastatų aukštų skaičius	statinių paskirtys	kiti reglamentai	
						nuo žemės paviršiaus, m	altitudė, m										servitūtų zonos	specialiosios žemės naudojimo sąlygos
1	2	3	4	5	6	7	8	9	10	11	12	13	14	15	16	17	18	
01	-	8002	inžinerinės infrastruktūros teritorija	Kitos paskirties žemė	susisiekimo ir inžinerinių komunikacijų aptarnavimo objektų teritorijos (I1), susisiekimo ir inžinerinių tinklų koridorių teritorijos (I2), pramonės ir sandėliavimo objektų teritorijos (P)	30	35.00	80	10	pramonės ir infrastruktūros įmonių kompleksai	-	-	-	nereguliuojamas	nereguliuojamas	-	I - Rysių linijų apsaugos zonos - po 2 m. III - Geležinkelio kelių ir jų įrenginių apsaugos zonos - po 3.1 m. VI - Elektros linijų apsaugos zonos - po 1 m. XXIX - Vandentiekio, lietaus ir fekalinės kanalizacijos tinklų apsaugos zonos - po 2.5 m; po 5 m; po 10 m. IX - Dujotiekių apsaugos zonos - po 2 m. XLVIII. Šilumos ir karšto vandens tiekimo tinklų apsaugos zonos - po 5 m.	
02	-	1385	inžinerinės infrastruktūros teritorija	Kitos paskirties žemė	susisiekimo ir inžinerinių komunikacijų aptarnavimo objektų teritorijos (I1), susisiekimo ir inžinerinių tinklų koridorių teritorijos (I2), pramonės ir sandėliavimo objektų teritorijos (P)	30	35.00	80	10	pramonės ir infrastruktūros įmonių kompleksai	-	-	-	nereguliuojamas	nereguliuojamas	-	I - Rysių linijų apsaugos zonos - po 2 m. III - Geležinkelio kelių ir jų įrenginių apsaugos zonos - po 3.1 m. VI - Elektros linijų apsaugos zonos - po 1 m. XXIX - Vandentiekio, lietaus ir fekalinės kanalizacijos tinklų apsaugos zonos - po 2.5 m; po 5 m; po 10 m. IX - Dujotiekių apsaugos zonos - po 2 m. XLVIII. Šilumos ir karšto vandens tiekimo tinklų apsaugos zonos - po 5 m.	
03	-	21414	inžinerinės infrastruktūros teritorija	Kitos paskirties žemė	susisiekimo ir inžinerinių komunikacijų aptarnavimo objektų teritorijos (I1), susisiekimo ir inžinerinių tinklų koridorių teritorijos (I2), pramonės ir sandėliavimo objektų teritorijos (P)	30	35.00	80	10	pramonės ir infrastruktūros įmonių kompleksai	-	-	-	nereguliuojamas	nereguliuojamas	-	I - Rysių linijų apsaugos zonos - po 2 m. III - Geležinkelio kelių ir jų įrenginių apsaugos zonos - po 3.1 m. VI - Elektros linijų apsaugos zonos - po 1 m. XXIX - Vandentiekio, lietaus ir fekalinės kanalizacijos tinklų apsaugos zonos - po 2.5 m; po 5 m; po 10 m. IX - Dujotiekių apsaugos zonos - po 2 m. XLVIII. Šilumos ir karšto vandens tiekimo tinklų apsaugos zonos - po 5 m.	
04	-	248244	inžinerinės infrastruktūros teritorija	Kitos paskirties žemė	susisiekimo ir inžinerinių komunikacijų aptarnavimo objektų teritorijos (I1), susisiekimo ir inžinerinių tinklų koridorių teritorijos (I2), pramonės ir sandėliavimo objektų teritorijos (P)	30	35.00	80	10	pramonės ir infrastruktūros įmonių kompleksai	-	-	-	nereguliuojamas	nereguliuojamas	-	I - Rysių linijų apsaugos zonos - po 2 m. III - Geležinkelio kelių ir jų įrenginių apsaugos zonos - po 3.1 m. VI - Elektros linijų apsaugos zonos - po 1 m. XXIX - Vandentiekio, lietaus ir fekalinės kanalizacijos tinklų apsaugos zonos - po 2.5 m; po 5 m; po 10 m. IX - Dujotiekių apsaugos zonos - po 2 m. XIX. Nėšiojamosios kultūros vertybių teritorija ir apsaugos zona - 567 m <sup>2</sup> . XLVIII. Šilumos ir karšto vandens tiekimo tinklų apsaugos zonos - po 5 m.	
05	-	193061	inžinerinės infrastruktūros teritorija	Kitos paskirties žemė	susisiekimo ir inžinerinių komunikacijų aptarnavimo objektų teritorijos (I1), susisiekimo ir inžinerinių tinklų koridorių teritorijos (I2), pramonės ir sandėliavimo objektų teritorijos (P)	30	35.00	80	10	pramonės ir infrastruktūros įmonių kompleksai	-	-	-	nereguliuojamas	nereguliuojamas	-	I - Rysių linijų apsaugos zonos - po 2 m. III - Geležinkelio kelių ir jų įrenginių apsaugos zonos - po 3.1 m. VI - Elektros linijų apsaugos zonos - po 1 m. XXIX - Vandentiekio, lietaus ir fekalinės kanalizacijos tinklų apsaugos zonos - po 2.5 m; po 5 m; po 10 m. IX - Dujotiekių apsaugos zonos - po 2 m. XLVIII. Šilumos ir karšto vandens tiekimo tinklų apsaugos zonos - po 5 m.	

**DETALIOJO PLANO KOREGAVIMAS**

**Bendroji dalis**

Vadovaujantis Lietuvos Respublikos teritorijų planavimo įstatymo 28 straipsnio 9 punktu ir Kompleksinio teritorijų planavimo dokumentų rengimo taisyklių 318.3.1 punktu, rengiamas Klaipėdos m. sav. valdybos 2001-11-15 sprendimu Nr. 556 patvirtinto detalaus plano koregavimas, t. y. koreguojama statybos riba ir statybos zona, nekeičiant detaliojo plano nustatytą privalomųjų teritorijos tvarkymo ir naudojimo režimų ir nesukeliant naujų neigiamų padarinių gyvenimo ir aplinkos kokybei, nepažeidžia trečiųjų asmenų interesų, supaprastinta tvarka.

**Statybos riba, statybos linija, statybos zona**

Rengiamu detalaus plano koregavimo projektu nekeičiama žemės sklypo paskirtis, naudojimo būdas, pobūdis, leistinas pastatų aukštis, užstatymo tankumas ir intensyvumas bei esamo žemės sklypo ribos.

Rengiamu detaliojo plano koregavimu koreguojama žemės sklypo Nr. 04 statybos zona: keičiama statybos zona iš statybos zonos, kurioje statomi inžineriniai statiniai (aikštelės) į statybos zoną, kurioje galima būtų vykdyti esamą veiklą- krovinių krova ir laikinas sandėliavimas. Statybos zonos atstumas nuo planuojamo Nr. 04 žemės sklypo ribos yra nekeičiamas. Nustatyta užstatymo riba ir statinių statybos zona neviršys nustatytų detaliojo plano teritorijų reglamentų.

Rengiamo detaliojo plano koregavimo statybos riba ir statybos zonos yra pažymėtos grafiškai detaliojo plano sprendinių brėžinyje vadovaujantis Teritorijų planavimo įstatymo aktualios redakcijos 2 str. 18 ir 19 punktais, STR 1.05.01:2017 7 priedu.

### **Inžinerinės infrastruktūros**

Planuojamoje teritorijoje yra šie inžineriniai tinklai: elektros tinklai; dujotiekio tinklai; vandentiekio tinklai; buitinių nuotekų tinklai; lietaus nuotekų tinklai; ryšių tinklai; šilumos tinklai.

Planuojama teritorija yra išspęsta inžineriniu požiūriu, todėl inžinerinių tinklų detalioju planu nesprendžiame. Nauji planuojami veiklos išplėtimo objektai bus prijungti prie esamų inžinerinės infrastruktūros įrenginių. Visi inžineriniai tinklai lieka prijungti prie centralizuotų Klaipėdos miesto inžinerinių tinklų.

### **Susisiekimas**

Planuojama teritorija yra Perkėlos g.10, Klaipėdos mieste. Privažiavimas į detalioju planu planuojamą teritoriją lieka esamas, pagal galiojančio detaliojo plano sprendinius, iš Kairių g. ir Perkėlos g.

Planuojamoje teritorijoje šiuo metu yra vykdoma krovinių krovos ir sandėliavimo veikla. Planuojamos teritorijos susisiekimo sistema esama, susieta su Klaipėdos miesto susisiekimo sistema, nauja neplanuojama. Privažiavimas į sklypą lieka iš esamų C kat. Perkėlos (RL-20m) ir B kat. Kairių (RL-40m) gatvių. Krovinių sunkvežimių transportas iš įmonės į užmiesčio pagrindinius kelius ir miesto magistralines gatves vyksta Kairių ir Perkėlos gatvėmis į Jūrininkų prospektą. Šios gatvės rekonstruotos. AB „Klaipėdos jūrų krovinių kompanija“ yra uosto krovos kompanija, kurios veikla -krovinių krova ir laikinas sandėliavimas:

- pagal uosto krovos įmonės specifiką 1 dirbančiajam tenka ypatingai dideli patalpų plotai.
- Įmonė dirba visą parą, todėl darbas įmonėje yra organizuojamas pamainomis.

Lengvųjų automobilių stovėjimo aikštelė, vadovaujantis STR 2.06.04:2014 "Gatvės ir vietinės reikšmės keliai. Bendrieji reikalavimai“ 111 punkto reikalavimais, tenkins įmonės poreikius.

Automobilių stovėjimo vietų skaičius ir jų parkavimo vietos tikslinamos techninio projekto metu.

Planuojamoje teritorijoje palei Perkėlos g. ir Kairių g. yra nutiesti dviračių ir pėsčiųjų takai.

### **Želdiniai**

AB „KLASCO“ teritorijos Perkėlos g.10, Klaipėdos mieste želdinių būklė yra gera. Didžioji dalis planuojamoje augančių želdinių yra savaiminukai, arba medžiai ir krūmai augantys inžinerinių tinklų apsaugos zonose arba ant pastatų (pušys, šaltalankiai, kalninės pušys, eglės ir kt.), kurios rekomenduojama šalinti. Esami želdiniai AB „KLASCO“ teritorijoje Perkėlos g.10, Klaipėdos mieste tvarkomi (kertami, persodinami) sutinkamai LR vyriausybės 2008-03-12 d. įsakymu Nr. 206 „Dėl Kriterijų, kuriuos atitinkantys medžiai ir krūmai priskiriami saugotiniams želdiniams, patvirtinimo“ reikalavimais. Vadovaujantis LR AM 2007 12 21 įsakymu Nr. D1-694 „Dėl atskirųjų rekreacinės paskirties želdynų plotų normų ir Priklausomųjų želdynų normų (plotų) nustatymo tvarkos aprašo patvirtinimo“ aktualios redakcijos (įsigaliojusios nuo 2023-05-12 d.) 8 punktu - Jūrų uostų teritorijose, vidaus vandenų uostų ar stacionariųjų prieklaupų teritorijose esančiuose žemės sklypuose taikoma 5 procentų plotų norma, kuri visa gali būti kompensuojama Aprašo 9 punkte nurodytais būdais.

### **Gaisrinės sauga**

Gaisro plitimo į gretimus statinius ribojimas. Detaliajame plane nustatant sklypų užstatymo statiniais zonas, ribas ar linijas, priimamas statinių atsparumo ugniai laipsnis – I.

Konkretūs saugos atstumai tarp pastatų bus numatomi statinių techniniuose projektuose. Neišlaikant saugių atstumų, ribojant gaisro plitimą į gretimus statinius bus numatomos priešgaisrinės sienos (ekranai), atskiriančios statinius ir savo konstrukcijos ypatumais užtikrinančios, kad vienoje priešgaisrinės užtvartos pusėje kilęs gaisras neišplis į už jos esantį gretimą statinį. Priešgaisrinių sienų (ekranų) matmenys bus numatomi ne mažesni kaip didesniojo statinio išoriniai matmenys arba įrengiamų priešgaisrinių sienų (ekranų) matmenys bus parenkami atsižvelgiant į gaisro šiluminio poveikio plitimo galimybes.

Statiniai statomi vadovaujantis Priešgaisrinės apsaugos ir gelbėjimo departamento prie VRM direktoriaus 2010-12-07 d. įsakymu Nr.1-338 „Gaisriniai saugos pagrindiniai reikalavimai“.

*Numatomų kelių gaisrų gesinimo ir gelbėjimo automobiliams privažiuoti prie statinių išdėstymas.* Gaisrų gesinimo ir gelbėjimo automobiliams bus užtikrinta galimybė iš visų pusių ne didesniu kaip 25 m atstumu privažiuoti prie pastatų, kurių plotis didesnis kaip 100 m. Gaisrinių automobilių kelių plotis – ne mažesnis kaip 3,5 m, aukštis – ne mažesnis kaip 4,5 m. Tarp pastatų ir kelių gaisrų gesinimo ir gelbėjimo automobiliams privažiuoti nebus sodinami medžiai ar statomos kitos kliūtys.

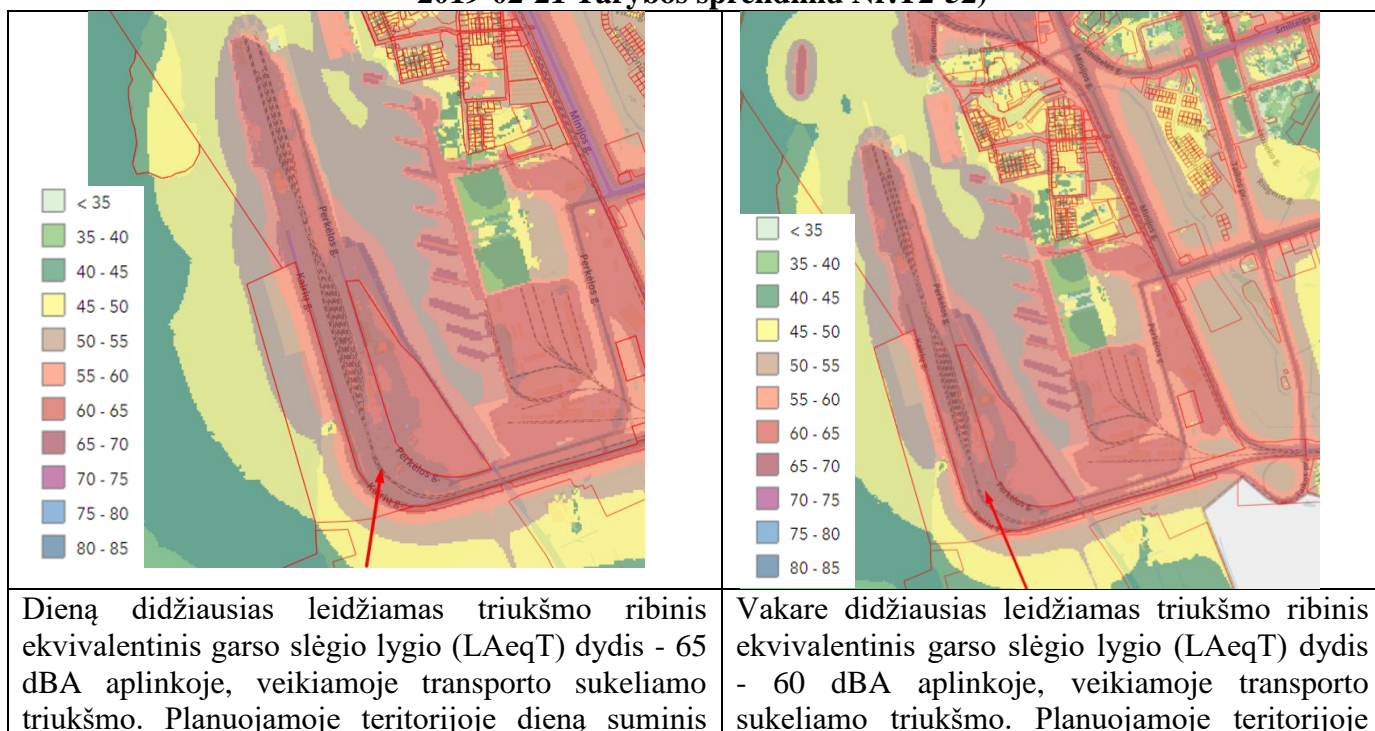
Gaisro atveju vanduo imamas iš esamų ir planuojamų priešgaisrinių vandens hidrantų (konkretus priešgaisrinių hidrantų skaičius sprendžiamas techninio projekto rengimo metu) vadovaujantis Gaisrinės saugos normomis teritorijų planavimo dokumentams rengti (Teisės aktų registras, 2014-02-10, Nr.2014-01364).

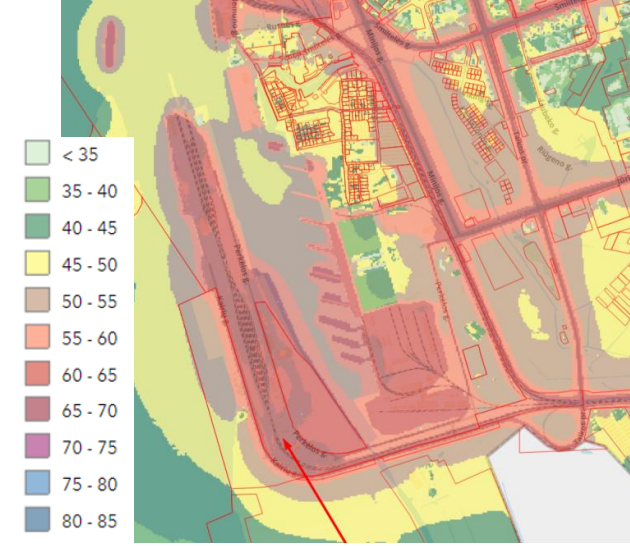
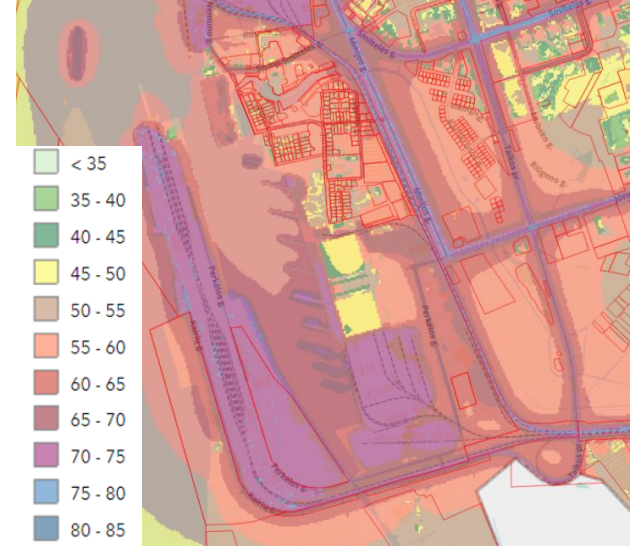
### Visuomenės sveikatos saugos teisės aktų reikalavimai

Detalioju planu suplanuota (ir esama) sklypo naudojimo būdas – komercinės paskirties objektų teritorijos. Detaliojo plano sprendinių koregavimo sprendiniais nekeičiamas sklypo naudojimo būdas. Sklype, techninio projekto sprendiniais gali būti projektuojamas bet koks pastatas, kuris atitinka komercinės paskirties objekto apibrėžimą. Techninio projekto rengimo metu nustatčius tikslią projektuojamo pastato paskirtį, projekto sprendiniuose bus aprašyta jų atitiktis galiojantiems visuomenės sveikatos saugos teisės aktų reikalavimams.

### Aplinkos oro ir triukšmo lygio vertinimas

#### Ištraukos iš Klaipėdos miesto Triukšmo žemėlapiu (remiantis triukšmo žemėlapiu patvirtintu 2019-02-21 Tarybos sprendimu Nr.T2-52)

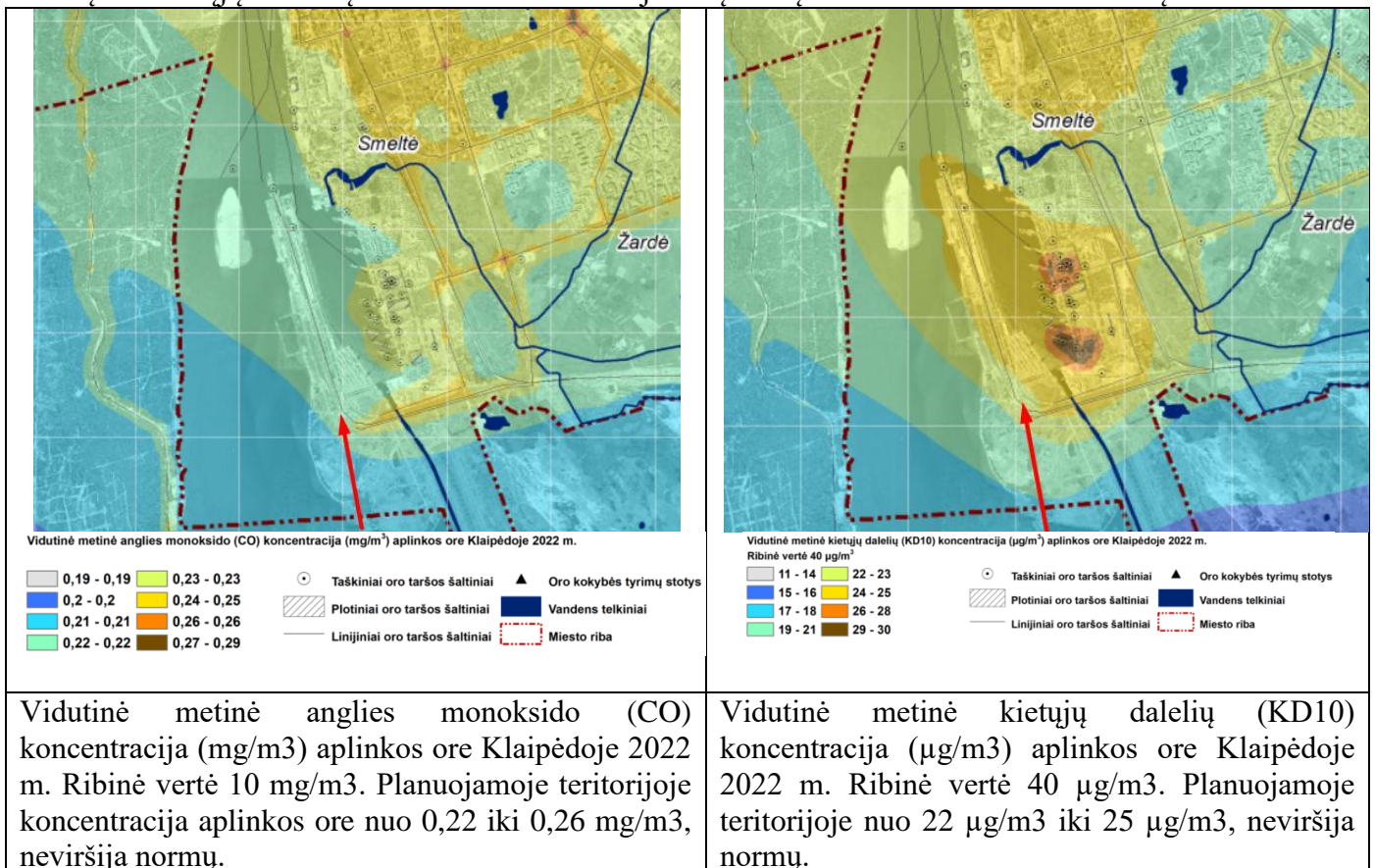


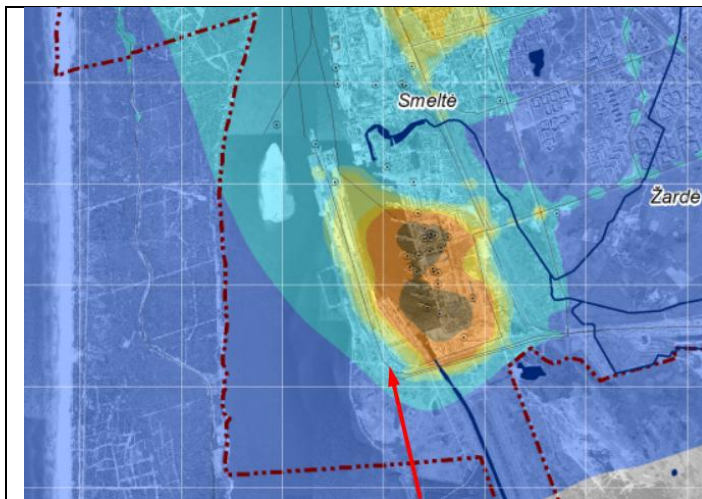
<p>pramonės objektų, visų kelių, pagrindinių kelių keliamas triukšmo lygis patenka į intervalą 60-70 dBA.</p>	<p>vakare suminis pramonės objektų, visų kelių, pagrindinių kelių keliamas triukšmo lygis patenka į intervalą 60-70 dBA.</p>
	
<p>Naktį didžiausias leidžiamas triukšmo ribinis ekvivalentinis garso slėgio lygio (L<sub>AeqT</sub>) dydis - 55 dBA aplinkoje, veikiamoje transporto sukeliama triukšmo. Planuojamoje teritorijoje naktį suminis pramonės objektų, visų kelių, pagrindinių kelių keliamas triukšmo lygis planuojamos teritorijos patenka į 60-70 dBA intervalą.</p>	<p>Dieną, vakarą ir naktį (suminis) leidžiamas triukšmo ribinis ekvivalentinis garso slėgio lygio (L<sub>AeqT</sub>) dydis - 60 dBA aplinkoje, veikiamoje transporto sukeliama triukšmo, pramonės objektų, visų kelių, pagrindinių kelių. Planuojamoje teritorijoje dieną, vakarą ir naktį (suminis) keliamas triukšmo lygis yra intervale 70-80 dBA intervale.</p>
<p>Vadovaujantis Lietuvos higienos normomis HN 33:2011 „Triukšmo ribiniai dydžiai gyvenamuosiuose ir visuomeninės paskirties pastatuose bei jų aplinkoje“ patvirtinta Lietuvos Respublikos sveikatos apsaugos ministro 2011 m. birželio 13 d. įsakymu Nr. V-604 Rodiklių ribinės vertės reglamentuotos teisės norminiais aktais, planuojamoje teritorijoje tam tikru paros metu viršija nustatytų ribinių triukšmo verčių dydį:</p> <ul style="list-style-type: none"> <li>• Dieną: viršija garso slėgio dydį 5 dbA intervale 65-70 dbA ties Perkėlos ir Kairių gatvėmis;</li> <li>• Vakare: viršija garso slėgio dydį 5-10 dbA intervaluose 60-65, 65-70 dbA ties Perkėlos ir Kairių gatvėmis;</li> <li>• Naktį: viršija garso slėgio dydį 5-15 dbA intervaluose 55-60, 60-65, 65-70 dbA ties Perkėlos ir Kairių gatvėmis;</li> <li>• Dieną, vakarą ir naktį: viršija garso slėgio dydį 5-20 dBA, intervaluose 60-65, 65-70, 70-75, 75-80 dBA ties Perkėlos ir Kairių gatvėmis.</li> </ul> <p>Rengiant techninį projektą siūloma numatyti triukšmą mažinančias priemones. Projektuojant pastatą parinkti langus, kurie būtų projektuojami su specialiomis priešgarsinėmis orlaidėmis, pačius langus siūloma suprojektuoti aliuminio rėmo su dvigubais stiklo pakeitais, kurie yra puikūs garso izoliatoriai, o viršijamą 5-10 dB triukšmą nesunkiai sulaikys. Projektuoti pastato konstrukciją ir fasado apdailos konstrukciją iš gerai garsą izoliuojančių medžiagų: silikatinis blokelis, termo izoliacijos sluoksnis su ventiliuojama fasado sistema. Tokie konstrukciniai sprendimai įprastai sulaiko daugiau nei 50dB, todėl pastato patalpose bus neviršijamos Lietuvos higienos normoje HN 33:2011 nustatytos garso slėgio ribinės vertės. Tikslūs sprendimai dėl triukšmo mažinimo priemonių priimami rengiant techninį projektą.</p> <p>Dėl detaliojo plano koregavimo, koreguojamo supaprastinta tvarka, transporto srautų padidėjimas neplanuojamas, galimas nežymus triukšmo bei oro užterštumo padidėjimas. Nauja cheminė ir biologinė tarša nenumatoma ir išliks esama. Poveikis paviršinio ir požeminio vandens kokybei, hidrologiniam režimui, nenumatomas. Gausus gamtos išteklių naudojimas nenumatomas. Statybų metu derlingą dirvožemio sluoksnį, tinkamą tolesniam naudojimui, būtina išsaugoti. Įvertinus ūkinės veiklos pobūdį, gretimų žemės sklypų ir teritorijų paskirtį bei juose esančių statinių išdėstymą, planuojamos teritorijos</p>	

inžinerinį aprūpinimą, cheminę, fizinę, biologinę taršą, psichogeninę įtaką, daroma išvada, kad detaliojo plano gretimybėse vykdoma ir numatyta ūkinė plėtra neturės neigiamo poveikio planuojamai veiklai. Pastate ir jo aplinkoje triukšmo šaltiniai bus tik įvažiuojančių, išvažiuojančių į planuojamą teritoriją ir pravažiuojančių planuojamą teritoriją automobilių sukeltas triukšmas.

### Klaipėdos miesto oro užterštumo sklaidos žemėlapiai

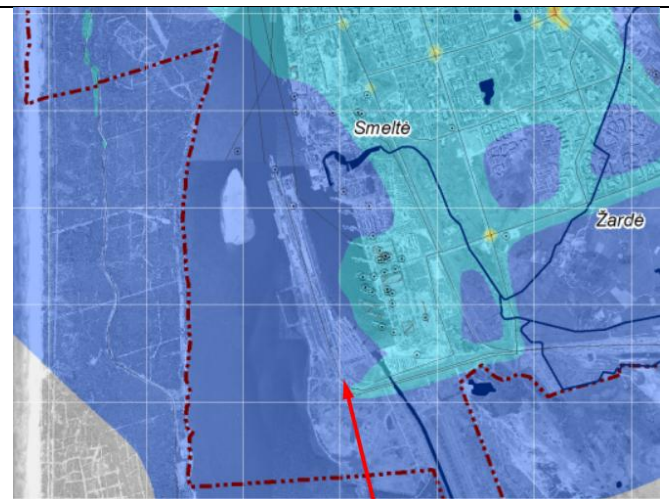
Atliekant Klaipėdos miesto aplinkos oro teršiančių medžiagų sklaidos modeliavimą (Gauso oro užterštumo žemėlapiai (2012-2021m.), gauti modeliavimo būdu naudojant ADMS-Urban5 modeliavimo programinę įrangą (gamintojas - Cambridge Environmental Research Consultants; Jungtinė Karalystė). Atliekant kiekvieno miesto aplinkos oro teršiančių medžiagų sklaidos modeliavimą (Gauso sklaidos algoritmas) buvo naudota kasvalandinė atitinkamo miesto arba arčiausiai esančios meteorologijos stoties informacija už atitinkamus kalendorinius metus, gauta iš Lietuvos hidrometeorologijos tarnybos. Vidutiniai metiniai paros transporto srautų duomenys, gauti iš Lietuvos automobilių kelių direkcijos prie Susisiekimo ministerijos bei atitinkamų miestų savivaldybių. Gyventojų būstų skaičius, jų šildymo tipas bei šildymui naudojamo kuro rūšys, gauti iš Lietuvos statistikos departamento (pagal 2011 m. ir 2021 m. visuotinio gyventojų ir būstų surašymo duomenis). Stacionarių oro taršos šaltinių fiziniai parametrai bei ataskaitinių metų išmetamų teršalų į aplinkos orą kiekiai, gauti atitinkamai iš Aplinkos apsaugos agentūros oro taršos prevencijos nuotolinių skyrių bei AIVIKS portalo. Atliekant modeliavimo bei aplinkos oro taršos sklaidos žemėlapių parengimą, visi aukščiau paminėti duomenys kartu su santykinai švarių kaimiškųjų vietovių foninėmis koncentracijomis įvesti į modelio bei ArcGIS sistemą.





Vidutinė metinė kietųjų dalelių (KD<sub>2,5</sub>) koncentracija ( $\mu\text{g}/\text{m}^3$ ) aplinkos ore Klaipėdoje 2022 m. Ribinė vertė  $20 \mu\text{g}/\text{m}^3$

6,1 - 6,9	10 - 11,9	○ Taškiniai oro taršos šaltiniai	▲ Oro kokybės tyrimų stotys
7 - 7,9	12 - 12,9	▨ Plotiniai oro taršos šaltiniai	■ Vandens telkiniai
8 - 8,9	13 - 15,9	— Linijiniai oro taršos šaltiniai	⋯ Miesto riba
9 - 9,9	16 - 18,2		

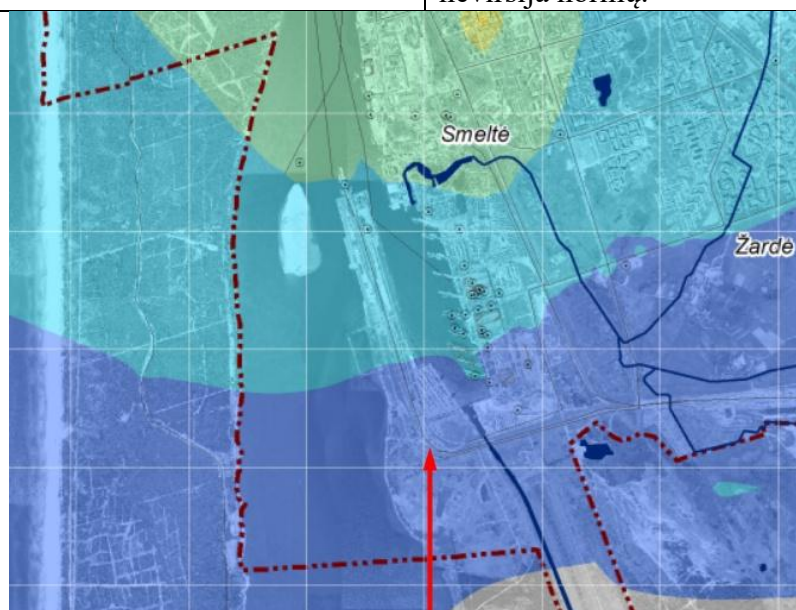


Vidutinė metinė azoto dioksido ( $\text{NO}_2$ ) koncentracija ( $\mu\text{g}/\text{m}^3$ ) aplinkos ore Klaipėdoje 2022 m. Ribinė vertė  $40 \mu\text{g}/\text{m}^3$

5,7 - 8,9	20 - 22	○ Taškiniai oro taršos šaltiniai	▲ Oro kokybės tyrimų stotys
9 - 12	23 - 25	▨ Plotiniai oro taršos šaltiniai	■ Vandens telkiniai
13 - 15	26 - 28	— Linijiniai oro taršos šaltiniai	⋯ Miesto riba
16 - 19	29 - 32		

Vidutinė metinė kietųjų dalelių ( $\text{KD}_{2,5}$ ) koncentracija ( $\mu\text{g}/\text{m}^3$ ) aplinkos ore Klaipėdoje 2022 m. Ribinė vertė  $20 \mu\text{g}/\text{m}^3$ . Planuojamoje teritorijoje nuo  $8 \mu\text{g}/\text{m}^3$  iki  $9 \mu\text{g}/\text{m}^3$ , neviršija normų.

Metinė azoto dioksido ( $\text{NO}_2$ ) koncentracija ( $\mu\text{g}/\text{m}^3$ ) aplinkos ore Klaipėdoje 2021 m. Ribinė vertė  $40 \mu\text{g}/\text{m}^3$ . Planuojamoje teritorijoje azoto dioksido ( $\text{NO}_2$ ) koncentracija nuo 9 iki  $19 \mu\text{g}/\text{m}^3$ , neviršija normų.



Vidutinė metinė sieros dioksido ( $\text{SO}_2$ ) koncentracija ( $\mu\text{g}/\text{m}^3$ ) aplinkos ore Klaipėdoje 2022 m.

6,6 - 6,8	7,9 - 8,3	○ Taškiniai oro taršos šaltiniai	▲ Oro kokybės tyrimų stotys
6,9 - 7,1	8,4 - 8,9	▨ Plotiniai oro taršos šaltiniai	■ Vandens telkiniai
7,2 - 7,4	9 - 9,6	— Linijiniai oro taršos šaltiniai	⋯ Miesto riba
7,5 - 7,8	9,7 - 9,9		

Vidutinė metinė sieros dioksido ( $\text{SO}_2$ ) koncentracija ( $\mu\text{g}/\text{m}^3$ ) aplinkos ore Klaipėdoje 2022 m. Ribinė vertė  $20 \text{E} \mu\text{g}/\text{m}^3$ . Planuojamoje teritorijoje azoto dioksido ( $\text{SO}_2$ ) koncentracija nuo 6,9 iki  $7,1 \mu\text{g}/\text{m}^3$ , neviršija normų.

Vadovaujantis parengtais 2022 metų vidutinės metinės foninės koncentracijos Klaipėdos mieste aplinkos ore parengtais žemėlapiais, kurie parengti vadovaujantis 2008-07-10 įsakymu „Dėl Foninio aplinkos oro užterštumo duomenų naudojimo ūkinės veiklos poveikiui aplinkos orui įvertinti rekomendacijų patvirtinimo“ Nr. AV-112 rekomendacijų 3 punktu, projektų rengėjai planuojamos ar vykdomos ūkinės veiklos poveikiui aplinkos orui įvertinti naudoja vidutinius metinius foninio aplinkos oro užterštumo duomenis.

Įvertinus 2022 m. vidutinius metinius foninės koncentracijos žemėlapius, ir vadovaujantis pagal Lietuvos higienos normos HN 35:2007 „Didžiausia leidžiama cheminių medžiagų (teršalų) koncentracija

gyvenamosios ir visuomeninės paskirties pastatų patalpų ore“, patvirtinta Lietuvos Respublikos sveikatos apsaugos ministro 2007 m. gegužės 10 d. įsakymu Nr. V-362, Lietuvos Respublikos aplinkos ministro ir Lietuvos Respublikos sveikatos apsaugos ministro 2001 m. gruodžio 11 d. įsakymas Nr. 591/640 „Dėl aplinkos oro užterštumo normų nustatymo“, Lietuvos Respublikos aplinkos ministro ir Lietuvos Respublikos sveikatos apsaugos ministro 2007 m. birželio 11 d. įsakymas Nr. D1-329/V-469 „Dėl teršalų, kurių kiekis aplinkos ore ribojamas pagal Europos Sąjungos kriterijus, sąrašo ir teršalų, kurių kiekis aplinkos ore ribojamas pagal nacionalinius kriterijus, sąrašo ir ribinių aplinkos oro užterštumo verčių patvirtinimo“, ribinės vertės nėra viršijamos, todėl gydymo paskirties pastatui žalingas poveikis nebus daromas. Atsižvelgiant į tai, kad planuojamoje teritorijoje nenumatoma jokia tarši ar ūkinė veikla, kuri galėtų pakeisti ir turėtų įtakos rodiklių kaitai, o projektuojamas pastatas nebus taršos sukėlėjas, detaliojo plano sprendiniai oro taršai įtakos neturės. Aplinkos apsaugos agentūra Europos Sąjungai yra išpareigojusi mažinti taršą miestuose, todėl gatvėse jau dabar daugėja elektromobilių, kurie jau veikia kaip taršos mažinimo priemonė.

## 7. Trečiųjų asmenų pritarimai

Detaliojo plano koregavimas neturi pažeisti ar suvaržyti teisės aktuose garantuojamų ir saugomų trečiųjų asmenų teisių ir teisėtų interesų labiau negu iki šių korekcijų atlikimo arba turi būti gauti šių asmenų rašytiniai pritarimai. Paaiškinama, kad dėl detaliojo plano korekcijų, kurias atliekant yra reikalingi trečiųjų asmenų rašytiniai pritarimai, yra gauti ir pateikiami kartu su kitais planavimo procedūros dokumentais.

Kiti detaliojo planu patvirtinti sprendiniai nekoreguojami.

Danutė Zubavičienė  
Projekto vadovė, plano rengėja  
Arch. (A947)

