
Statytojas	AB „Klaipėdos energija“
Užsakovas	Klaipėdos miesto savivaldybės administracija
Statinio projekto Nr.	JA2325.2
Statinio adresas	Danės g., Klaipėdos miestas
Statinio rūšis	Inžinerinis statinys
Naudojimo paskirtis	Šilumos tinklų
Statinio pavadinimas (tipas)	Šilumos tiekimo tinklai
Statybos rūšis	Rekonstravimas
Statinio kategorija	Neypatingasis
Statinio projekto etapas	Projektiniai pasiūlymai
Bylos laida	0

Šilumos tiekimo tinklų nuo ŠK 6P-15 iki Artojo g.,
Klaipėdoje, rekonstravimo projektas

JA2325.2-PP

Pareigos	Parašas	Vardas ir pavardė	Kvalifikaciją patvirtinančio dokumento Nr., išdavimo data
Direktorius		Marius Račkauskas	-----
Projekto vadovas		Marius Račkauskas	38001 2018-03-23
Projekto dalies vadovas		Marius Račkauskas	36349 2018-03-23

TEKSTINIŲ DOKUMENTŲ ŽINIARAŠTIS

Dokumento žymuo	Lapų sk.	Laida	Dokumento pavadinimas	Pastabos	Lapo (-ų) Nr.
JA2325.2-PP-BDŽ	1	0	Bylos dokumentų žiniaraštis		
JA2325.2-PP-VS	1	0	Vietovės schema		
JA2325.2-PP-AR	5	0	Aiškinamasis raštas		

PRIDEDAMŲJŲ DOKUMENTŲ ŽINIARAŠTIS

Lapų sk.	Dokumento pavadinimas	Pastabos	Lapo (-ų) Nr.
13	Projektavimo užduotis		

BRĖŽINIŲ ŽINIARAŠTIS

Dokumento žymuo	Lapų sk.	Laida	Dokumento pavadinimas	Pastabos	Lapo (-ų) Nr.
JA2325.2-PP.B01	1	0	Šilumos tiekimo tinklų statybos ir demontavimo planas		

AIŠKINAMASIS RAŠTAS

Turinys

1. Bendrosios žinios	2
2. Projekto dalies normatyvinių dokumentų sąrašas	2
3. Statybos sklypo charakteristikos	3
4. Esama būklė.....	4
5. Projektiniai sprendiniai	4

1. BENDROSIOS ŽINIOS

- Statinio projekto pavadinimas - Šilumos tiekimo tinklų nuo ŠK 6P-15 iki Artojo g., Klaipėdoje, rekonstravimo projektas.
- Statybos vieta – Danės g., Klaipėdos miestas
- Statybos darbų rūšis – rekonstravimas.
- Statinio kategorija – neypatingasis.
- Pagrindas projektavimui – projektavimo užduotis.
- Statinio pagrindinė naudojimo paskirtis – šilumos tinklų
- Statytojas - AB „Klaipėdos energija“
- Užsakovas – Klaipėdos miesto savivaldybės administracija
- Projektuotojas – UAB “Jandas”
- Projekto vadovas – Marius Račkauskas, kvalifikacinio atestato Nr. 38001

Techninis darbo projektas (toliau - projektas) parengtas pagal Statytojo pateiktą projektavimo užduotį. Rengiant projektą išnagrinėti visi galiojantys teritorijų planavimo dokumentai (TPD). Projekte priimti sprendiniai nesikerta su galiojančiais TPD sprendiniais.

Projekto sprendiniai atitinka projekto rengimo dokumentų ir esminius statiniams keliamus reikalavimus.

Rengiant techninį darbo projektą buvo atlikta topogeodezinė nuotrauka. Aukščių sistema: LAS 07. Koordinatių sistema: LKS–94. Suderinimo ID: TIHS1-20230213-010390.

Finansavimo šaltinis statytojo nuosavos lėšos.

2. PROJEKTO DALIES NORMATYVINIŲ DOKUMENTŲ SĄRAŠAS

Eil. Nr.	Dokumento žymuo	Dokumento pavadinimas	Pastabos
1.		LR Statybos įstatymas	
2.		LR Energetikos įstatymas	
3.		LR Šilumos ūkio įstatymas	
4.		LR Specialiųjų žemės naudojimo sąlygų įstatymas	
5.	STR 1.05.01:2017	Statybą leidžiantys dokumentai. Statybos užbaigimas. Statybos sustabdymas. Savavališkos statybos padarinių šalinimas. Statybos pagal neteisėtai išduotą statybą leidžiantį dokumentą padarinių šalinimas	
6.	STR 1.01.03:2017	Statinių klasifikavimas	
7.	STR 1.04.04:2017	Statinio projektavimas, projekto ekspertizė	
8.	STR 1.06.01:2016	Statybos darbai. Statinio statybos priežiūra	
9.	STR 2.01.01(4):2008	Esminiai statinio reikalavimai. Naudojimo sauga.	
10.	STR 2.01.01(3):1999	Esminiai statinio reikalavimai. Higiena, sveikata, aplinkos apsauga	
11.	STR 2.01.01(1):2005	Esminiai statinio reikalavimai. Mechaninis atsparumas ir pastovumas	
12.	STR 2.01.01(4):2008	Esminiai statinio reikalavimai. Naudojimo sauga	
13.	STR 1.01.08:2002	Statinio statybos rūšys	
14.	STR 2.06.04:2014	Gatvės ir vietinės reikšmės keliai. Bendrieji reikalavimai.	

Eil. Nr.	Dokumento žymuo	Dokumento pavadinimas	Pastabos
15.	STR 2.05.05:2005	Betoninių ir gelžbetoninių konstrukcijų projektavimas	
16.	STR 1.01.02:2016	Normatyviniai statybos techniniai reglamentai	
17.	KPT SDK 19	Automobilių kelių standartizuotų dangų konstrukcijų projektavimo taisyklės.	
18.	305/2011	Europos Parlamento ir Tarybos Reglamentas	
19.	LST EN 253:2019	Centralizuoto šilumos tiekimo vamzdžiai. Bekanalio karšto vandens tinklų pramoniniu būdu neardomai izoliuotos vamzdžių sistemos. Vamzdžio sąranka, sudaryta iš pagrindinio plieninio vamzdžio, poliuretalinės šiluminės izoliacijos ir išorinio polietileno apvalkalo	
20.	LST EN 13941-1:2019	Centralizuoto šilumos tiekimo vamzdžiai. Izoliuotų sujungtų atskirų ir sudvejintų vamzdžių sistemų, skirtų bekanaliams karšto vandens tinklams, projektavimas ir įrengimas. 1 dalis. Projektavimas	
21.	LST EN 124-2:2015	Transporto eismo ir pėsčiųjų zonų lietaus šulinėlių ir apžiūros šulinių liukai. 2 dalis. Ketiniai lietaus šulinėlių ir apžiūros šulinių liukai	
22.	Lietuvos Respublikos energetikos ministro 2011-06-17 įsakymas nr.1-160	Šilumos tiekimo tinklų ir šilumos punktų įrengimo taisyklės	
23.	LR energetikos ministro 2017 m. rugsėjo 18 d. įsakymu Nr. 1-245	Įrenginių ir šilumos perdavimo tinklų šilumos izoliacijos įrengimo taisyklės	
24.	LR aplinkos ministro 1999 m. liepos 14 d. įsakymu Nr. 217	Atliekų tvarkymo taisyklės	
25.	LR aplinkos ministro 2006 m. gruodžio 29 d. įsakymu Nr. D1-637	Statybinių atliekų tvarkymo taisyklės	
26.	LR aplinkos ministro 2010 m. kovo 15 d. Nr. D1-193	Želdinių apsaugos, vykdant statybos darbus, taisyklės	
27.	LR aplinkos ministro 2008 m. sausio 31 d. įsakymu Nr. D1-87	Saugotinių medžių ir krūmų kirtimo, persodinimo ar kitokio pašalinimo šių darbų vykdymo ir leidimų šiems darbams išdavimo, medžių ir krūmų vertės atlyginimo tvarkos aprašas	
28.	Lietuvos Respublikos Vyriausybės 2008 m. kovo 12 d. nutarimu Nr. 206	Kriterijų, pagal kuriuos medžiai ir krūmai, augantys ne miškų ūkio paskirties žemėje, priskiriami saugotiniams, sąrašas	
29.	Lietuvos Respublikos aplinkos ministro 2008 m. sausio 18 d. įsakymu Nr. D1-45	Medžių ir krūmų priežiūros, vandens telkinių, esančių želdynuose, apsaugos, vejų ir gėlynų priežiūros taisyklės	
30.	Lietuvos Respublikos aplinkos ministro 2007 m. gruodžio 14 d. įsakymu Nr. D1-674	Sodmenų kokybės reikalavimai	

3. STATYBOS SKLYPO CHARAKTERISTIKOS

Statomų šilumos perdavimo tinklų teritorijoje yra suformuoti žemės sklypai, valstybinė žemė, paklotų inžinerinių tinklų (nuotekų šalinimo). Statybos sklypo reljefas netolygus.

4. ESAMA BŪKLĖ

Šilumos tiekimo tinklai pakloti oriniu būdu ant g/b atramų.

Statinio apžiūros metu buvo apžiūrėti šilumos tiekimo tinklai. Apžiūros metu nustatyta, kad šilumos tiekimo tinklų būklė bloga. Vamzdynų šiluminė izoliacija praradusi technines savybes, sukritusi. Dėl esamų šilumos tinklų paklojimo virš žemės paviršiaus yra padidėjusi avarijos tikimybė.

5. PROJEKTINIAI SPRENDINIAI

Projektuojami požeminiai šilumos perdavimo tinklai skirti patalpų šildymui ir karšto vandens ruošimui. Rekonstruojamų tinklų apsaugos zonos plotas – 0,4267 ha, iš jo:

1. Valstybinėje žemėje, kurioje nesuformuoti Žemės sklypai – 0,4267 ha.

1 lentelė. Rekonstruojamų inžinerinių tinklų techninės charakteristikos

Eil. Nr.	Pavadinimas	Mato vnt	Kiekis	Pastabos
INŽINERINIAI TINKLAI				
1. Rekonstruojamų šilumos tiekimo tinklų ilgiai ir skersmenys				
1.1.	Trasos ilgis*	m	346,70	
	Vamzdžių diametras	mm	∅508,0/710	
1.2.	Trasos ilgis*	m	5,90	
	Vamzdžių diametras	mm	∅610,0	
1.3.	Trasos ilgis*	m	1,50	
	Vamzdžių diametras	mm	∅508,0	
1.4.	Trasos ilgis*	m	3,10	
	Vamzdžių diametras	mm	∅60,3	
1.5.	Rekonstruojamo tinklo ilgis	m	357,20	
PROJEKTINĖ TEMPERATŪRA		°C	T1 – 120; T2 – 70;	
PROJEKTINIS SLĖGIS		MPa	1,60	
TERPĖ		-	Termofikacinis vanduo	

Šilumos tiekimo tinklai rekonstruojami montuojant juos po žeme, dalyje esamų atžeminių tinklų ašyje.

Antžeminės šiluminės kameros viduje projektuojami plieniniai, akmens vata izoliuoti ir specialia armuota, pilka plėvele apdengiami šilumos tiekimo tinklai. Esamos sklendės keičiamos naujomis (žr. Brėžiniuose).

Nuo taško "A000" iki taško "A239" vamzdynai klojami naujoje ašyje. Ties tašku "A042" numatomas lietaus kanalizacijos d200, 6m ilgio vamzdžio demontavimas.

Po naujai projektuojama gatve, ties taškais "A246" ir "A254" ir po rekonstruojama Artojo gatve numatomas šilumos tiekimo tinklų montavimas apsauginiuose PP vamzdžiuose DN1000.

Virš Artojo gatvės esanti metalinė konstrukcija pilnai demontuojama.

Šilumos tiekimo tinklai ties tašku "A338" su vertikaliomis alkūnės iškeliami virš žemės paviršiaus ir naudojant SPIRO danga dengtas alkūnes per plieninius perėjimus $\varnothing 508 * \varnothing 529$ prijungiami prie esamų antžeminių šilumos tiekimo tinklų.

Projektuojami šilumos tiekimo tinklai montuojami bekanaliu būdu naudojant pramoniniu būdu, poliuretano putomis, izoliuotus plieninius vamzdžius su integruota gedimų kontrolės sistema. Požeminių vamzdžių izoliacijos apsaugai naudojamas pastiprintas polietileno apvalkalas (PEHD). Vamzdžiai montuojami ant ≥ 10 cm smėlio pagrindo. Sumontavus, vamzdžiai užpilami ≥ 10 cm smėlio sluoksniu, tranšėja užpildoma prieš tai iškastu gruntu. Išardytos dangos atstatomos pagal suderintą statybvietės dangų atstatymo planą.

Esamas antžeminis šilumos tinklų vamzdynas kartu su g/b atramomis pilnai demontuojamas.

Vamzdžio temperatūriniais poslinkiams kompensuoti naudojami tinklų posūkių kampai. Priimti vamzdžių kompensavimo būdai bei konfiguracija atitinka vamzdžio gamintojų keliamus reikalavimus bei projektavimo taisykles.

Ties pramoniniu būdu izoliuotų vamzdžių posūkių kampais vamzdžio izoliacijos išoriniam sluoksniui apsaugoti dedamos kompensacinės pagalvės arba naudojamas kitas vamzdžio gamintojo nurodytas būdas. Montavimas nurodytas montažinėje schemoje.

Šilumos perdavimo tinklai projektuojami valstybinėje žemėje.

Kompensacijos elementai patikrinti pagal LST EN 13941-1:2019 ir vamzdžių gamintojo reikalavimus. Vamzdžių ašiniai įtempimai neviršija leistinų.

Pagal LST EN 13941-1:2019 projektas priskiriamas A kategorijai. Projektuojamų šilumos perdavimo tinklų eksploatavimo resursas 30 metų, ciklų skaičius:

- Magistraliniai tinklai – 100;
- Skirstomieji – 250;
- Įvadiniai – 1000.

Užbaigus statybos darbus visos dangos, išardyti statiniai, miesto infrastruktūros elementai ir pan. pilnai atstatomi į neblogesnę nei prieš statybos darbus buvusią būklę. Esamo žemės paviršiaus reljefo pakitimas nenumatomas.

0	2023.12.19	Visuomenės informavimui		
Laida	Išleidimo data	Laidos statusas. Keitimo priežastis (jei taikoma)		
Projektuotojas	Kvalifikaciją patvirtinančio dokumento Nr.	Pareigos	Vardas, pavardė	Parašas
UAB "Jandas"	38001	SPV	Marius Račkauskas	
	36349	SPDV	Marius Račkauskas	
		Rengėjas	Vytautas Vaitkus	



AKCINĖ BENDROVĖ KLAIPĖDOS ENERGIJA

Klaipėdos m. savivaldybė
Liepų g. 11, LT-91502 Klaipėda
El. p. dokumentai@klaipeda.lt

2022-09-21 Nr. R-22E-
Į 2022-08-26 Nr. 022/290

UAB „Plentprojektas“ įm. k. 300715445
Gedimino pr. 41-1/2, Vilnius
El. P. aivaras.vilkelis@plentprojektas.lt

PROJEKTAVIMO TECHNINĖS SĄLYGOS VEIKIANČIŲ ŠILUMOS TINKLŲ, OPTINIO IR JĖGOS KABELIŲ IŠSAUGOJIMUI/IŠKĖLIMUI RENGIANT DANĖS G., KLAIPĖDOJE REKONSTRAVIMO PROJEKTĄ

Rengiant „Danės g. ruožo nuo Laivų skg. iki Artojo g., Artojo g. ruožo nuo Danės g. iki Artojo g. ir Liepų g. sankryžos (įskaitant visą sankryžos mazgą ir jos prieigas) rekonstravimo ir dviračių tako nuo Danės g. iki Liepų g. įrengimo techninis projektą“, siekiant išsaugoti ir rekonstravimo darbų zoną patenkančius magistralinius ir skirstomuosius šilumos tinklus, elektros ir automatikos valdymo optinius kabelius ir kamerą 6P-15, reikalinga:

I. Šilumos tinklų išsaugojimo (iškėlimo) dalis:

1. Rengiant projektą vadovautis „Šilumos ir karšto vandens tiekimo tinklų ir jų įrenginių apsaugos taisyklėmis“ (Taisyklės), patvirtintomis Lietuvos Respublikos Energetikos ministro 2012 m. rugsėjo 12 d. įsakymu Nr.1-176 ir kitais normatyviniais teisės aktais. Pagal šių Taisyklių p. 13. „Žemės naudotojai, numatantys šilumos perdavimo tinklų apsaugos zonoje vykdyti darbus, nurodytus Specialiųjų žemės naudojimo sąlygų įstatymo 49 straipsnio 2 dalyje, privalo parengti planuojamų vykdyti darbų projektus ir juos suderinti (gauti raštišką pritarimą) su šilumos ir karšto vandens perdavimo tinklų savininku ir valdytoju, nustatyta tvarka gauti leidimą planuojamiems žemės darbams atlikti ir gauti pažymą apie darbų užbaigimą“.

2. Šilumos tinklų rekonstravimo (išsaugojimo) projekte numatyti:

2.1 Antžeminės kameros 6P-15 išsaugojimą.

2.2 Antžeminių DN600mm magistralinių šilumos tinklų nuo kameros 6P-15a iki kameros 6P-15 kurių unik. Nr. 2198-0007-6016 ir DN500mm magistralinių šilumos tinklų nuo kameros 6P-15 iki kameros 4Š-0-3 kurių unik. Nr. 2198-4006-5019 rekonstravimą, pakeičiant aukščiau minėtus antžeminius šilumos tinklus į požeminius.

2.3 Esamų antžeminių DN600mm šilumos tinklų tarp Danės ir Liepų gatvių palei planuojamą dviračių taką, su skirstomaisiais tinklais ir įvadu į Danės g. 41, išsaugojimą;

2.4 Esamų požeminių DN65/140mm skirstomųjų šilumos tinklų, kurių unik. Nr. 2196-1024-8018 ir DN40/110mm šilumos tinklų įvadų į Liepų g. 44a ir Liepų g. 46a palei planuojamą dviračių taką, išsaugojimą.

2.5 Esamų požeminių DN200/315mm šilumos tinklų tarp Laivų skersgatvio ir jų prijungimo prie esamų antžeminių DN600mm šilumos tinklų prie Danės gatvės, išsaugojimą. Rekonstruojamų magistralinių šilumos tinklų principinė schema pridedama priede Nr. 1. Projekto aiškinamojo rašto dalyje pateikti rekonstruojamo statinio rodiklius iki ir po rekonstravimo.

3. Požeminius magistralinius šilumos tinklus projektuoti numatant bekanalius neardomai gamykloje izoliuotus plieninius vamzdžius su gedimų kontrolės sistema to paties diametro kaip ir esami antžeminiai tinklai. Reikalavimai vamzdžiams nurodyti priede Nr. 2.

Projektiniai šilumos tinklų parametrai P-1,6MPa, T-130°C.

Rengiant šilumos tinklų ir gatvės rekonstravimo projektus įvertinti, kad yra parengtas šilumos tinklų nuo kameros 6P-15 iki pastatų sklype Liepų g. 54 statybos projektas. Rengiamuose projektuose parodyti šiuos suprojektuotus šilumos tinklus.

Projektuojant dviračių takų ir gatvės apšvietimą, eismo organizavimo priemonės, kelio ženklus ir kitus inžinerinius statinius išlaikyti norminius atstumus iki ŠTT pagal „Šilumos tiekimo tinklų ir šilumos punktų įrengimo taisyklių“ patvirtintų Lietuvos Respublikos energetikos ministro 2011m. birželio 17d. įsakymu Nr.1-160 reikalavimus.

4.Pateikti suvestinius inžinerinių tinklų planus, dangų planus ir dangų, įrengiamų virš šilumos tinklų, vertikalius pjūvius su nurodytais atstumais iki šilumos tinklų. Atsižvelgiant į esamų ir projektuojamų šilumos tinklų įgilinimą ir naujų dangų įrengimą, jeigu reikalinga pagal tinklų įrengimo taisykles, numatyti papildomą mechaninę apsaugą šilumos tinklams. Projekte numatyti šilumos tinklų sklendžių kamerų ir drenažo šulinių apžiūros liukų sulyginimą su įrengiamomis dangomis.

5.Suderinto projekto legz .(t. sk. ir skaitmeninę kopiją pdf. formatu) pateikti bendrovei iki pateikimo į informacinę sistemą „Infostatyba”.

Įgyvendinant projekto sprendinius, vadovautis statybos techniniu reglamentu STR 1.05.01:2017 „Statybą leidžiantys dokumentai. Statybos užbaigimas. Statybos sustabdymas. Savavališkos statybos padarinių šalinimas. Statybos pagal neteisėtai išduotą statybą leidžiantį dokumentą padarinių šalinimas”.

6.Kasimo darbų vykdymą šilumos tinklų apsaugos zonoje derinti su AB „Klaipėdos energija“ šilumos tiekimo tarnybos atstovu tel.: 8-46-392727. Nenaudoti sunkiosios kasimo ir kitos statybinės technikos dirbant virš ŠTT. Draudžiama nukasti gruntą virš ŠTT paliekant mažesnę kaip 0,4 m. nejudinto grunto sluoksnį.

7.Užsakovui (statytojui) sudaryti Jungtinės veiklos sutartį (JVS) su Bendrove dėl šiose sąlygose 2 punkte nurodytų šilumos tinklų atkarpų rekonstravimo. Darbų vykdymo terminus ir laikotarpį derinti su AB „Klaipėdos energija“ atskirai.

8.Iškeliant šilumos tinklus, kasimo darbų vykdymą derinti su AB „Klaipėdos energija“ šilumos tiekimo tarnybos atstovu, el. paštas: kasimodarbai@klenergija.lt, tel. 8-46-392727. Žemės kasimo darbus šilumos tinklų apsaugos zonoje vykdyti rankiniu būdu.

9.Įgyvendinant projekto sprendinius, vadovautis statybos techniniu reglamentu STR 1.05.01:2017 „Statybą leidžiantys dokumentai. Statybos užbaigimas. Statybos sustabdymas. Savavališkos statybos padarinių šalinimas. Statybos pagal neteisėtai išduotą statybą leidžiantį dokumentą padarinių šalinimas”.

PRIDEDAMA: Priedas Nr. 1. Schema su rekonstruojamais šilumos tinklais.11lapas.

II. Optinio kabelio išsaugojimo (iškėlimo) dalis:

1. Numatomoje darbų teritorijoje yra ryšių optinis kabelis priklausantis AB „Klaipėdos energijai“. Išsaugoti esamą 12-os skaidulų vienmodį (single mode) optinį kabelį (LTC RP 12SML) jungianti AB „Klaipėdos energija“ Danės g. su 6P-15 šilumos kameros automatikos valdymo skydo. Kabelio bendras ilgis 372 metrai.

2. Nesant galimybei išsaugoti esamo optinio kabelio, nuo AB „Klaipėdos energija“ teritorijos taško, kurio koordinatės 6179330.59 / 320807.40 pažymėtos priede „6P-15_Danes_g_ryšiai.dwg“, pratiesti naują 12-os skaidulų optinį kabelį iki 6P-15 šilumos kameros automatikos valdymo skydo.

3. Esamas kabelis ir naujai pratiestas kabelis turi būti sujungtas optinio kabelio mova, skirta montavimui po žeme. Movos talpa ne mažiau kaip 12 skaidulų, hermetiška, atspari smūgiams, UV spinduliams, cheminiam poveikiui.

4. 6P-15 šilumos kameroje sukomutuoti naujai pratiesto optinio kabelio galus ODF įrenginyje.

5. Baigus optinio kabelio tiesimo ir komutavimo darbus atlikti kabelio slopinimo parametrų matavimus lazerio šaltinio ir galios matuokliu galiniuose sujungto kabelio taškuose. Matavimo rezultatus pateikti AB „Klaipėdos energija“ atsakingam asmeniui.

6. Projektuojamas optinis kabelis turi būti ne prastesnių techninių specifikacijų nei esamas ir skirtas eksploatavimui lauko sąlygomis, žemėje.

7. Naujai tiesiamas kabelis žemėje turi būti rifliuotame vamzdyje, atlaikantis 450 N/5 cm apkrovimą nevažiuojamoje dalyje ir 750 N/5 cm apkrovimą važiuojamoje dalyje.

8. Naujai tiesiamas kabelis turi būti vientisas ir pratiestas nenaudojant papildomų jungiamųjų movų ar kitokių kabelio sujungimų.

9. Optinio kabelio galiniuose taškuose, prieš ir po perėjimo per statinio sieną kabelį pažymėti plastikinėmis aikštelėmis, kuriuose privalo būti nurodyta: Įmonės pavadinimas, kabelio tipas, kabelio pradžia ir pabaiga (adresas, įrenginys).

10. Patekti į AB „Klaipėdos energija“ teritoriją ir dirbti numatomus darbus galima tik pateikus AB „Klaipėdos energija“ technikos direktoriaus vardu prašymą ir gavus leidimą.

11. Parengti optinio kabelio prijungimo telekomunikacijų infrastruktūros dalies techninį-darbo projektą. Techninis-darbo projektas privalo atitikti Statybos techninio reglamento STR 1.04.04:2017 reikalavimus.

12. Projektavimo ir montavimo darbai privalo būti atlikti vadovaujantis išduotomis projektavimo sąlygomis ir visų galiojančių Lietuvos respublikoje teisės aktų, reglamentų ir normų reikalavimais.

13. Projektavimo ir montavimo darbus privalo atlikti įmonė turinti visus reikalingus atestatus bei atestuotus specialistus tokio pobūdžio darbams atlikti.

14. Techninis-darbo projektas turi būti suderintas su AB „Klaipėdos energija“ atsakingais asmenimis.

AB „Klaipėdos energija“ atsakingi kontaktiniai asmenys:

Automatikos tarnybos viršininkas Artūras Antulis, mob.tel. 8652 54942,

el. p. arturas.antulis@klenergija.lt;

Telemechanikos ir ryšių vyr. inžinierius Marius Vanagas, mob.tel. 8602 35335,

el. p. marius.vanagas@klenergija.lt.

PRIDEDAMA: Priedas Nr. 3. Optinio kabelio geodezinė nuotrauka -1lapas.

III. Jėgos kabelio išsaugojimo (iškėlimo) dalis:

Į numatomą Danės g. tęsinio projektinę zoną patenka įvadinė 0,4kV elektros linija einanti iš AB „Klaipėdos energija“ Elektrinės (Danės g. 8) VII 0,4kV skirstyklos per įmonės teritoriją bei maitinanti šiluminę kamerą 6P-15, esančią adresu Artojų g. 4A Klaipėda. Vykdamas projektą būtina:

1. Pratiesti naują 0,4kV jėgos kabelį nuo numatomos kabelio iškėlimo vietos iki šiluminės kameros 6P-15 pastato, esančio Artojų g. 4A Klaipėdoje. Iškeliamo kabelio dalis turi būti sumonuota ir pratiesta iki šiluminės kameros 6P-15 pastato bei užvesta į pastato vidų ir prijungta prie įvadinės rinklės esančios kameroje 6P-15.

2. Iškeliamo kabelio daliai turi būti suprojektuota nauja kabelinė trasa.

3. Esamą ir pratiestą naują jėgos kabelius sujungti nauja jungiamąja mova.

4. Naujas jėgos kabelis nuo iškėlimo vietos turi būti vientisas ir pratiestas nenaudojant papildomų jungiamųjų movų ar kitokių kabelio sujungimų. Naujo kabelio skerspjūvis ne mažesnis nei esamo : 4x120mm².

5. Iškeliamo kabelio dalis, lygiai taip pat kaip ir esamas, turi būti apsaugotas EVOCAB STING 110R 1250N (arba analogiškas) tipo apsauginiame vamzdyje klojamame po žeme.

6. Naujo jėgos kabelio tipas, skerspjūvis ir techninės charakteristikos negali būti blogesnių ar žemesnių techninių charakteristikų nei esamo. Projektuojamas iškeliamas kabelis ir mova turi būti skirti eksploatavimui lauko sąlygomis, žemėje.

7. Užvedant kabelį į šiluminę kamerą 6P-15, turi būti numatytos visos būtinos kabelio sandarinimo priemonės pagal teisinių aktų reikalavimus.

8. Parengti AB „Klaipėdos energija“ 0,4kV kameros 6P-15 maitinimo jėgos kabelio perjungimo į naują trasą techninį-darbo projektą. Techninis-darbo projektas privalo atitikti Statybos techninio reglamento STR 1.04.04:2017 reikalavimus. Techninis-darbo projektas turi atitikti aukščiausius projektavimo darbų rinkoje šiuo metu taikomus profesinius standartus. Rangovas projektavimo eigoje sprendinius derina su užsakovu ir kompetentingomis institucijomis. Po kabelių montavimo darbų gerbūvis turi būti atstatytas. Rangovas teikdamas paslaugas (ir darbus) turi vadovautis „Statybos įstatymu“, kitais įstatymais ir poįstatyminiais teisės aktais ir normatyviniais dokumentais, reglamentuojančiais veiklą, susijusią su teikiamomis projektavimo,

montavimo darbų paslaugomis. Projektas derinamas ir tvirtinamas nustatyta tvarka. Visi sprendiniai privalo būti suderinti su užsakovu. Projekto dokumentų atlikimo kalba - lietuvių.

9. Techninis-darbo projektas turi būti suderintas su visomis suinteresuotomis organizacijomis bei AB „Klaipėdos energija“.

10. Techninio-darbo projekto sudėtis:

10.1. Sertifikatai ir atestatai įrodantys elektros objektų projektavimo, statybos teisę.

10.2. AB „Klaipėdos energija“ techninės sąlygos.

10.3. Aiškinamasis raštas dėl atliekamų darbų apimties ir sekos.

10.4. Tiesiamo kabelio, jungiamosios movos ir kitų numatomų projekte įrenginių ir medžiagų sertifikatai, techniniai pasai ir kita techninė dokumentacija įrodanti reikalaujamas technines specifikacijas.

10.5. AB „Klaipėdos energija“ 0,4kV jėgos kabelio linijos adresu Danės g. 8 – Artojų g. 4A, Klaipėda pratesimo schemos/brėžiniai su visais esamais ir projektuojamais įrenginiais.

10.6. Požeminių elektros inžinerinių tinklų topo nuotrauka.

11. Pateikti į AB „Klaipėdos energija“ teritoriją ir dirbti numatomus darbus galima tik pateikus AB „Klaipėdos energija“ technikos direktoriaus vardu įmonės vykdydysiančios darbus prašymą ir gavus leidimą.

12. Prieš atliekant kabelio perkėlimą būtina suderinti numatomų darbų laiką su AB „Klaipėdos energija“ atsakinga tarnyba.

13. Baigus kabelio tiesimo darbus būtina atlikti kabelio izoliacijos varžų matavimus bei pateikti matavimo protokolus. Matavimo rezultatus pateikti AB „Klaipėdos energija“ Elektrotechnikos tarnybos atsakingam asmeniui.

14. Perkėlus kabelį ir atlikus visus elektros fizikinius matavimus, AB „Klaipėdos energija“ Elektrotechnikos tarnybai būtina pateikti pažymą apie darbų baigtumą ir prašymą dėl įtampos padavimo.

15. Baigus visus projektavimo, kabelio tiesimo, pajungimo ir bandymų-matavimų darbus su AB „Klaipėdos energija“ pasirašyti darbų baigimo ir Objekto priėmimo-perdavimo eksploatacijai aktą.

16. Priėmimo-perdavimo metu AB „Klaipėdos energija“ Elektrotechnikos tarnybos atsakingam asmeniui pateikti pilnai parengto bei suderinto ir patvirtinto AB „Klaipėdos energija“ jėgos kabelio linijos adresu Danės g. 8 – Artojų g. 4A, perkėlimo infrastruktūros dalies techninio-darbo projekto tris (3) egzempliorius popieriniu formatu ir elektroninę versiją skaitmeninėje laikmenoje nežemesnių versijų nei Microsoft Word 2012 doc ir AutoCAD 2012 dwg formatu su galimybe juos naudoti aptiktų klaidų ištaisymų ar koregavimų atlikimui (neapribojant naudojimo).

17. Projektavimo ir montavimo darbai privalo būti atlikti vadovaujantis šiomis projektavimo sąlygomis ir visų galiojančių Lietuvos respublikoje teisės aktų, reglamentų ir normų reikalavimais.

18. Projektavimo ir perkėlimo darbus privalo atlikti įmonė turinti visus reikalingus atestatus bei atestuotus specialistus tokio pobūdžio darbams atlikti.

19. Visi montavimo bei bendrastatybiniai darbai turi būti vykdomi laikantis galiojančių teisės aktų bei normų.

20. Vykdam darbus, Rangovas privalės gauti visų Žemės savininkų ir valstybinių institucijų atitinkamus sutikimus.

21. Klojant elektros kabelį negalima pažeisti veikiančių tinklų. Pažeidus rangovas privalo savo sąskaita juos atstatyti.

22. Atlikus kabelio perkėlimo darbus bus privaloma atstatyti pažeistas dangas ir sutvarkyti gerbūvį.

23. Taip pat rangovas turės pateikti žemės sklypo kadastrinių matavimų planą su nurodyta pakloto elektros kabelio trasa, o jeigu sklypas valdomas bendrosios nuosavybės teise arba elektros kabelis paklotas už nuosavybės teise priklausančio sklypo ribos – požeminių elektros inžinerinių tinklų nuotraukas.

24. Visi darbai kurie gali būti pagrįstai laikomi būtiniais instaliavimo darbų užbaigimui ir tinkamam sistemų eksploatavimui, turi būti privalomi atlikti nepriklausomai nuo to, ar jie yra parodomi brėžiniuose arba apibudinami techniniame-darbo projekte.

AB „Klaipėdos energija“ atsakingi kontaktiniai asmenys:

➤ Elektrotechnikos tarnybos viršininkas Aidas Kazėnas, mob.tel.8-607-21154,

el. p. aidas.kazenas@klenergija.lt;

➤ Elektrotechnikos tarnybos aukštos įtampos įrenginių inžinierius Mindaugas Donbrauskas, mob.tel. 8-655-32853,

el. p. mindaugas.donbrauskas@klenergija.lt;

PRIDEDAMA: Priedas Nr. 4. Jėgos kabelis į kamerą 6P-15 -1 lapas.

IV. Kita informacija:

Šiuo metu AB „Klaipėdos energija“ užsakymu UAB „Jandas“ rengia projektą: „Paviršinių nuotekų tinklų, adresu Danės g. 8, Klaipėda, statybos projektas“, kurio sprendiniais siekiama mazuto ūkio teritorijos paviršinių nuotekų tinklus prijungti prie centralizuotų paviršinių nuotekų tinklų, esančių Danės g. po važiuojamąja dalimi.

PRIDEDAMA: Priedas Nr. 5. Projektuojamų paviršinių nuotekų tinklų planas ir profilis – 2lapai. Dėl žemės sklypų adresu Danės g. 8 dalių, pažymėtų indeksais 3-1c ir 3 -1d ir patenkančių į rekonstruojamą Danės gatvę, įvertinti AB „Klaipėdos energija“ 2017-08-03 Nr. R-02-1004 rašto reikalavimus.

PRIDEDAMA: Priedas Nr. 6. AB „Klaipėdos energija“ 2017-008-03 Nr. R-02-1004 rašto kopija – 1 lapas.

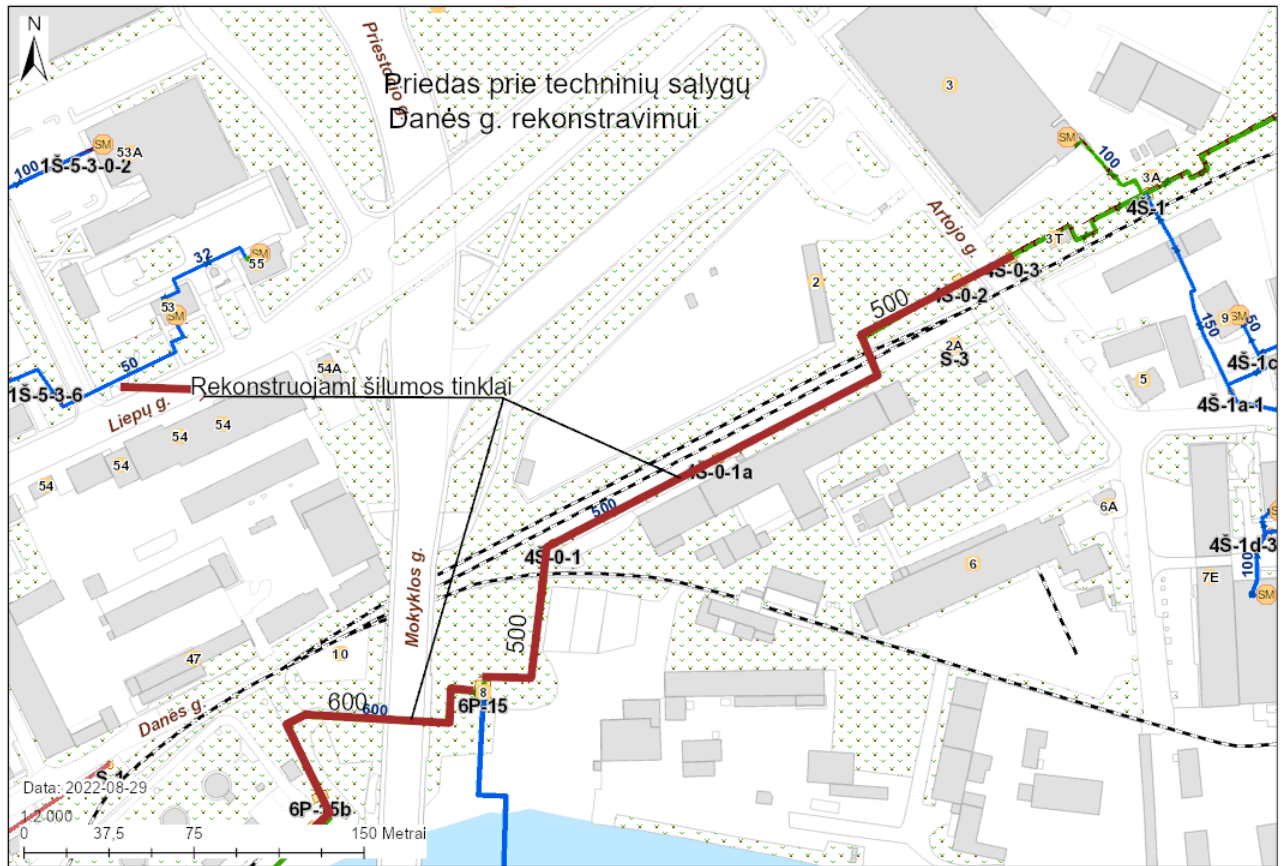
Priedas Nr. 7 AB „Klaipėdos energija“ teritorijos Danės g. 8 ištrauka su nurodytomis žemės sklypo ribomis.

Suderinto projekto su visomis reikiamomis šilumos tinklų iškėlimo (išsaugojimo), optinio kabelio išsaugojimo, jėgos kabelio iškėlimo dalimis legz .(t. sk. ir skaitmeninę kopiją pdf. formatu) pateikti Bendrovei iki pateikimo į informacinę sistemą „Infostatyba”.

Technikos direktorius

Marius Prelgauskis

Priedas Nr. 1 Principinė rekonstruojamų šilumos tinklų schema- 1lapas.



Priedas Nr. 2 Reikalavimai vamzdžių plienui ir vamzdžių sienelės storiui.

Medžiagos:

Vamzdžių plienas turi atitikti standartų (priklausomai nuo siūlomo vamzdžių plieno) EN 10217-2:2005; EN 10217-3:2005; EN 10217-5 (išskyrus alkūnes, trišakius ir kt. fasonines dalis bei praėjimus per nejudamas atramas), EN 10208-1:1997; EN 10208-2:1997; DIN 1628-84 reikalavimus. Plieniniai vamzdžiai suvirinti išilgine siūle turi atitikti LST EN 10217-2, LST-EN10217-5 standartų, o besiūliai - LST EN 10216-2 standarto reikalavimus arba turi būti lygiaverčiai ar aukštesnės kokybės.

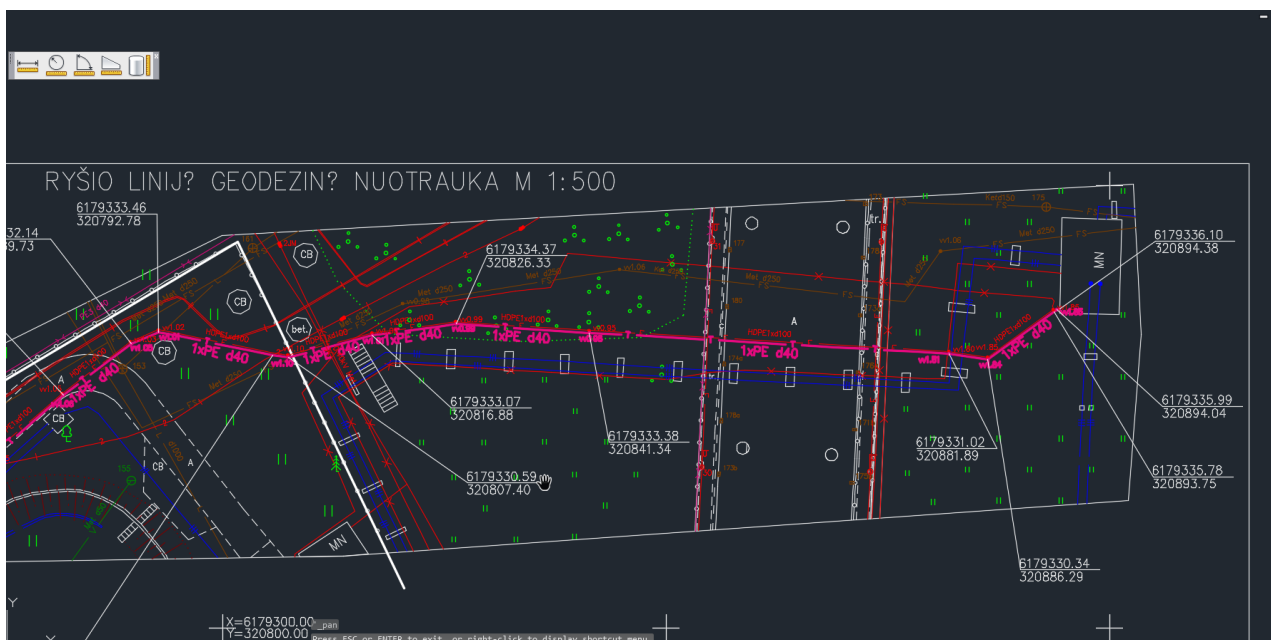
Vamzdžių ir fasoninių dalių plieno kokybė turi būti ne žemesnė kaip P265GH arba lygiavertės markės.

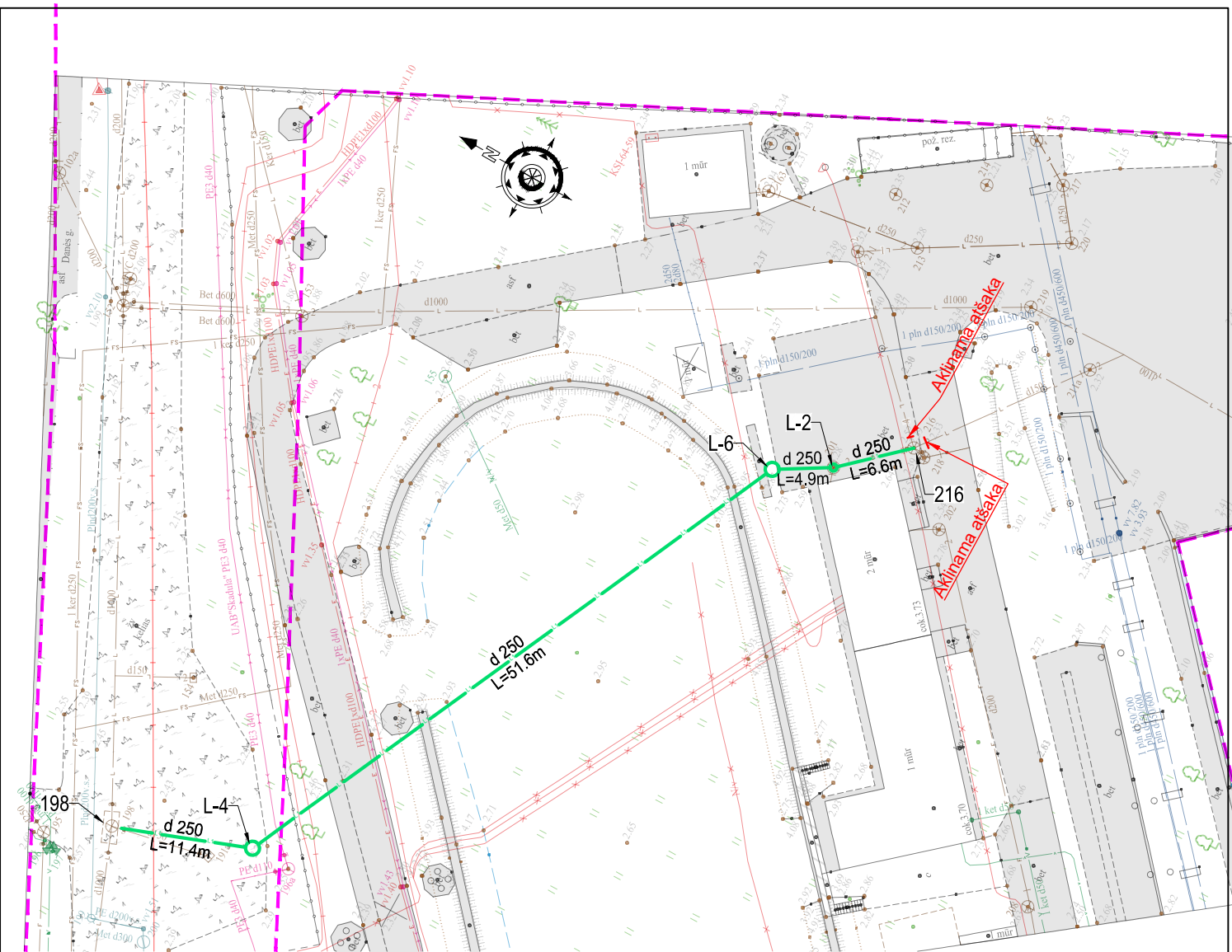
Sienelės storis:

Sąlyginis vamzdžio skersmuo, mm	Išorinis vamzdžio skersmuo, mm	Plieninio vamzdžio sienelės storis, mm
DN 32	42,4	$\geq 2,9$
DN 40	48,3	$\geq 2,9$
DN 50	60,3	$\geq 3,2$
DN 65	76,1	$\geq 3,6$
DN 80	88,9	$\geq 4,0$
DN 100	114,3	$\geq 4,5$
DN 125	139,7	$\geq 4,5$
DN 150	168,3	$\geq 5,0$
DN 200	219,1	$\geq 5,6$
DN 250	273,0	$\geq 5,6$
DN 300	323,9	$\geq 6,3$
DN 350	355,6	$\geq 6,3$
DN 400	406,4	$\geq 6,3$
DN 450	457,0	$\geq 6,3$
DN 500	508,0	$\geq 8,0$
DN 600	610,0	$\geq 8,0$

Plieniniai vamzdžiai ir fasoninės dalys turi būti pateikiami su 3.1.B sertifikatu pagal EN 10204 reikalavimus ir su dokumentacija įrodančia plieninio vamzdžio ir vamzdžio komplekto sertifikatų sąryšį.

Priedas Nr. 3. Optinio kabelio geodezinė nuotrauka-1lapas.





SUTARTINIAI ŽYMĖJIMAI

- - - - - - Sklypų ribos
- — — — — - Projektuojami lietaus nuotekų tinklai
- - Projektuojami nuotakyno šuliniai

Pastabos:

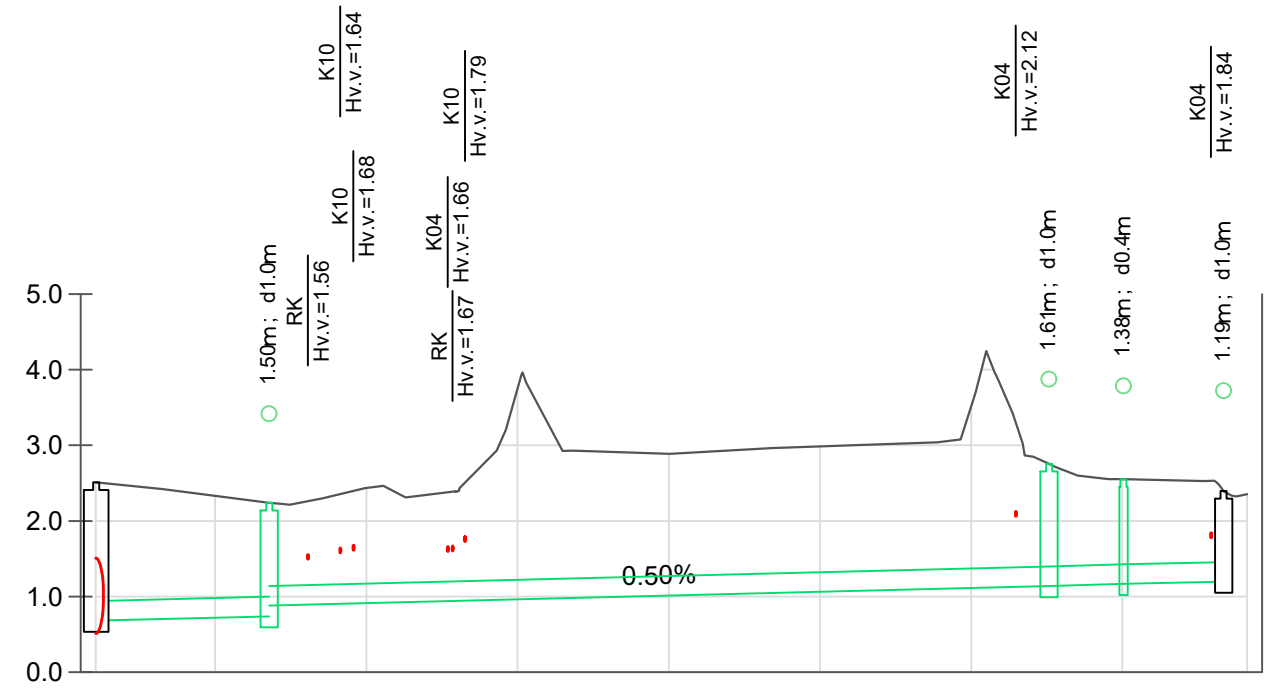
1. Šulinys Nr. L-4 kartu yra skirtas mėginių paėmimui ir uždarymui.

Šulinių įrengimo lentelė (lietus)	
Šulinio pav.	Šulinių koordinatės
198	X=6179322.85 Y=320745.15
216	X=6179280.97 Y=320802.67
L-2	X=6179285.88 Y=320798.21
L-4	X=6179312.10 Y=320749.06

Šulinių įrengimo lentelė (lietus)	
Šulinio pav.	Šulinių koordinatės
L-6	X=6179290.13 Y=320795.72

0	2022-05				
Laida	Išleidimo data	Laidos statusas. Keitimo priežastis (jei taikoma)			
Kval. patv. dok. Nr.	<p>UAB "Jandas"</p>			Statinio projekto pavadinimas:	
				Paviršinių nuotekų tinklų, adresu Danės g. 8, Klaipėda, statybos projektas	
26246	SPDV	Tadas Jančiauskas	Brėžinio pavadinimas:		Laida
			Inžinerinių tinklų planas M 1:500		O
LT	Statytojas / Užsakovas:			Brėžinio žymuo:	Lapas
	AB "Klaipėdos energija"			PS-220425-01-TDP-VN-01	Lapų
					1
					1

Mv 1:100
Mh 1:500



VAMZDŽIO/LATAKO DUGNO ALTITUDĖ	
PROJEKTUOJAMO ŽEMĖS PAVIRŠIAUS ALTITUDĖ	
ESAMA ŽEMĖS PAVIRŠIAUS ALTITUDĖ	
VAMZDŽIŲ ŽYMĖJIMAS IZOLIACIJOS TIPAS	
PAGRINDAS	
NUOLYDIS %	ILGIS (m)
ATSTUMAI (m)	
ŠULINIŲ, TAŠKŲ, KAMPŲ IR POSŪKIŲ NUMERIAI	

0.69	0.74	0.89	1.14	1.14	1.17	1.17	1.20
2.51	2.24	2.24	2.75	2.55	2.40	2.40	2.40
2.51	2.24	2.24	2.75	2.55	2.40	2.40	2.40
PVC S d250			PVC S d250		PVC S d250	PVC S d250	
Smėlio pasl. 10 cm			Smėlio pasl. 10 cm		Smėlio pasl. 10 cm	Smėlio pasl. 10 cm	
0.50%	0.50%	0.50%	0.61%	0.42%	0.42%	0.42%	0.42%
11.44		51.58	4.93	6.63			
198	L-4		L-6	L-2	216		

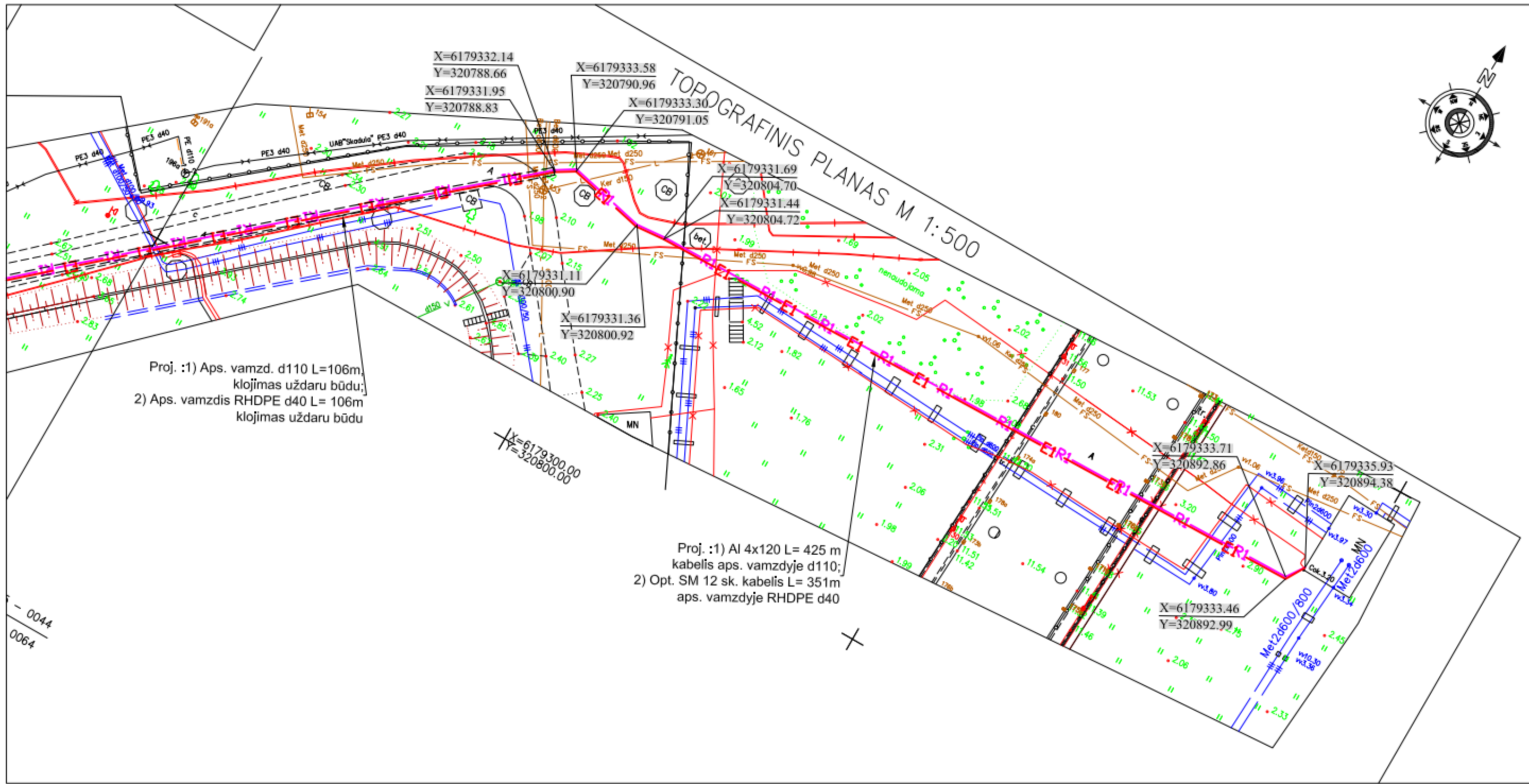
0	2022-05			
Laida	Išleidimo data	Laidos statusas. Keitimo priežastis (jei taikoma)		
Kval. patv. dok. Nr.	 UAB "Jandas"		Statinio projekto pavadinimas: Paviršinių nuotekų tinklų, adresu Danės g. 8, Klaipėda, statybos projektas	
26246	SPDV	Tadas Jančiauskas	Brėžinio pavadinimas: Inžinerinių tinklų profilis	Laida 0
LT	Statytojas / Užsakovas: AB "Klaipėdos energija"		Brėžinio žymuo: PS-220425-01-TDP-VN-02	Lapas 1
				Lapų 1



Data: 2022-09-16

1:5,000
0 25 50 100 Metrai

AB "Klaipėdos baldai"



0044
0064

Lapu iškēstymas





**AKCINĖ BENDROVĖ
KLAIPĖDOS ENERGIJA**

Klaipėdos miesto savivaldybės administracija
Administracijos direktoriui Sauliui Budinui

2017-08-03 Nr. R-02-
[2017-05-12 Nr.(4.3.7.)-12-1416

DĖL ŽEMĖS SKLYPO DANĖS G. 8, KLAIPĖDOJE RIBŲ KEITIMO

Vykdam Danės g. Klaipėdoje rekonstrukciją, AB „Klaipėdos energija“ sutinka nutraukti žemės sklypo nuomos sutartį prieš terminą dėl dalių, pažymėtų indeksais 3-1c, plotas 651 kv. m, ir 3-1d, plotas 220 kv. m. Danės g. Klaipėda, pakeičiant valstybinės žemės nuomos sutartį ir pakeitimus įregistruoti Nekilnojamojo turto registre, išsprendus klausimą dėl toje teritorijoje esančių priklausinių iškelimo finansavimo.

Generalinis direktorius

Antanas Katinas

K. Jonkus, 392202

Juridinių asmenų registras
Kodas 140249252

Danės g. 8
LT-92109
Klaipėda

Tel. (8 – 46) 41 08 50
Faks. (8 – 46) 41 08 70
El. p. klenergija@klenergija.lt

ISS 8014
ISS 7400
BUREAU VERITAS
Certification



0154818001
BUREAU VERITAS
Certification



Pastabos

1. Prieš pradant statybos darbus išsikviesti esamų komunikacijų atstovus trasų nužymėjimui ir patikslinti (nustatyti) šilumos tiekimo tinklus kertančių komunikacijų vietas bei gylius. Tais atvejais, kai esamų komunikacijų gylių neįmanoma nustatyti vizualinės apžiūros būdu ir savininkas neturi duomenų apie komunikacijas, atlikti kontrolinius jų atkasimus.
2. Prieš statybos darbų pradžią gauti leidimą žemės kasimo darbams iš komunikacijos eksploatuojančių organizacijų jų apsaugos zonoje.
3. Žemės darbus vykdyti komunikacijų apsaugos zonoje galima tik dalyvaujant komunikacijos eksploatuojančių organizacijų atstovams. Užbaigus statybos darbus kitų tinklų apsaugos zonoje iš atitinkamų tų tinklų atstovų gauti pažymas.
4. Išlaikyti minimalius leidžiamus atstumus iki dujotekio, klojant naujas komunikacijas.
5. Šilumos tiekimo tinklų sankirtų su kitomis komunikacijomis vietose, po 2 m į abi puses, kasti rankiniu būdu.
6. Statybos metu užtikrinti priėjimus prie pastatų.
7. Išardomi/pažeisti statiniai, dangos, miesto infrastruktūros elementai, tvoros, esamos komunikacijos ir pan. baigus statybos darbus pilnai atstatoma rangovo saskaityta.
8. Šilumos tiekimo tinklų apsaugos zona 5,0 m į abi puses nuo šilumos tiekimo tinklų.
9. Pramoniniu būdu izoliuotų vamzdinių paklojimo matmenys pateikti xxxx brėžinyje.
10. Šilumos tiekimo tinklų sankirtose su elektros kabeliais, kabeliai dedami į apsauginius dėklus.
11. Tose vietose, kur šilumos tiekimo tinklai kerta elektros/ryšių kabelius, vykdamat žemės kasimo darbus, elektros/ryšių kabeliams įrengti tvirtinimo mazgus.
12. Atlikęs statybos darbus, Rangovas, iš komunikacijos eksploatuojančių organizacijų atstovų privalo gauti pažymas dėl atliktų darbų įmonei priklausančių inžinerinių tinklų apsaugos zonoje.

Sutartiniai žymėjimai

- Projektuojami pramoniniu būdu izoliuoti šilumos tiekimo tinklai
- Projektuojami akmenų vata šilumos tiekimo tinklai
- Projektuojamas drenžas
- Kitu projektu (SKIT-11-TP) projektujami pramoniniu būdu izoliuoti šilumos tiekimo tinklai
- Žemės sklypai
- Šilumos perdavimo tinklų apsaugos zona
- Lietaus nuotekų vamzdžio demontavimas
- Vamzdyno ir atramų demontavimas
- Vertikali alkūnė
- Drenavimo šulinys

