

SENAMIESČIO SENIŪNAITIJOS SENIŪNAIČIO
RENALDO KULIKAUSKO
2023 METŲ VEIKLOS ATASKAITA

TILTŲ G. 21 - 7, KLAIPĖDA, RENALDASK0414@GMAIL.COM, 8 616 27432



2024 m. vasario 12 d., Klaipėda

Vadovaujantis Lietuvos Respublikos Vietos savivaldos įstatymo 8 skirsnio 34 straipsnio 6 punktu, pateikiu 2023 m. veiklos ataskaitą ir veiklos kryptis 2024 metams.

2023 m. veiklų apraše raginau besidominčius ir skaitančius ataskaitą kandidatuoti artėjančiuose Senamiesčio seniūnaičio rinkimuose, tačiau neatsiradus nei vieno kandidato, dalyvavau rinkimuose ir surinkau 5 proc. Senamiesčio seniūnaitijos gyventojų (viso registruota 1175), pritariančių kandidatūrai, parašus.

Praėjusių metų ataskaitoje svarbiausiu 2023 m. darbu nurodžiau tęsti viešojo sektoriaus veiklos stebėseną, viešinti aptiktas korupcijos ar nekompetencijos apraiškas, telkti kompetencijas ir ieškoti bei siūlyti sprendimus, siekiant geresnio rezultato mūsų gyvenamai aplinkai.

Pavyko savivaldybės strategus įtikinti skirti resursų atlikti Tiltų g. grindinio ir jo pagrindo tyrimą, kuriuo remiantis bus pasirinktas pagrįstas gatvės remonto sprendinys. Senamiesčio fasadų atnaujinimo programos viešinimas ir tiesioginis senamiesčio verslo savininkų skatinimas prisidėjo prie puikių rezultatų - paraiškas pateikė net 23 pastatų valdytojai, fasadams tvarkyti skiriama iš savivaldos biudžeto suma padidinta nuo planuotų 150 iki 650 tūkst. EUR. Pateikti 33 siūlymai 2024-2026 m. strateginiam veiklos planui, į dalį kurių atsižvelgta. Tarnautojų diskusijos dėl likusių, suteikė jiems progą tobulėti.

Antikorupcijos komisija¹:

- 2023 m. buvo tretieji mano, kaip seniūnaičio, visuomenės intereso atstovavimo metai Klaipėdos miesto savivaldybės tarybos [Antikorupcijos komisijos](#) (AK) veikloje. 2023-06-14 susirinkusi naujos sudėties (po savivaldos rinkimų) antikorupcijos komisija išrinko pirmininku savivaldybės tarybos narį Aidą Kaveckį, pavaduotoju Vytautą Grubliauską. Tai buvo vienintelis šios komisijos atliktas darbas 2023 m.
- mano 2023 m. asmeninėje darbotvarkėje pasižymėti reikalingi svarstyti klausimai:
 - **Ar Igorio Udovickio ir KMSA sutarties dėl infrastruktūros įrengimo už I.Udovickio lėšas šalia Skulptūrų parko nevykdymas ir to nevykdymo toleravimas nėra korupcija?**

I. Udovickis iš savo kontroliuojamos UAB „Ferteksos transportas“ sklypą S. Daukanto g. 40A su dar nebaigta statyba įsigijo 2017-aisiais. Siekdamas realizuoti prabangesnius, nei leidžiama detalijame plane, sprendimus, I.Udovickis pasiūlė savivaldai mainais už leidimą statyti rūmus miesto centre įrengti už savo lėšas viešą infrastruktūrą. 2008-08-28 savivaldybės tarybos buvo nutarime įtvirtinti I.Udovickio išsipareigojimai įrengti ne tik privažiavimą ir parkavimo vietas (įvykdyti), bet ir tarybos nutarime įvardintus universalią krepšinio – tinklinio aikštelę, vaikų žaidimo aikštelę, suoliukus, įrengti trinkelį takus ir gazoną su teritorijos apšvietimu. Vėliau, pagal 2018–09-04 tarp I.Udovickio ir KMSA sudarytą infrastruktūros plėtojimo sutartį, įkelti senieji išsipareigojimai buvo tiesiog “pamiršti”, o dalis minimų darbų atlikti už visų miestiečių pinigų. I.Udovickis įrengė tik jam pačiam reikalingą privažiavimą ir stovėjimo aikštelę, kurią ilgus metus laikė užtvėręs, kol galiausiai prispaudus ją atverti visuomenei, visas stovėjimo vietas sužymėjo kaip skirtas neįgaliesiems.

Krepšinio aikštelę, ne be aktyvios A.Vaitkaus protekcijos, iš Skulptūrų parko projekto darbų tiesiog išbraukė.

“Pamirštus” ir neatliktus I.Udovickio išsipareigojimus dėl infrastruktūros įrengimo mandagiai siekė priminti savo 2021-02-18 parengtu raštu tuo metu savivaldybės administracijos direktoriaus pareigas ėjęs Gintaras Neniškis, siūlydamas bent dalinai prisidėti prie atliktų vaikų žaidimo aikštelės įrengimo darbų finansavimo. Po šio kreipimosi, mano žiniomis, buvo pasirašyta naujas susitarimas, kad I.Udovickis perves į KMSA sąskaitą 46,7 tūkst. EUR kompensaciją už neįvykdytus išsipareigojimus.

2024 m. pradžioje ši I.Udovickio skola vis dar neapmokėta. Ką daro KMSA? Ar nėra korupcija, kad vienas turtingiausių miesto verslininkų, pagrindinis esamo mero Arvydo Vaitkaus rėmėjas, nevykdo išsipareigojimų, o savivalda tą nusižengimą dangsto? Kodėl išsipareigojimų suma yra kartais mažesnė už realią išsipareigojimų vertę?
 - UAB „Perdanga“ ir jos laimėjimas štampuoti betono gaminius automobilių aikštelių įrengimui pietinės Klaipėdos rajonų kiemuose - konkurso eigą derėtų išanalizuoti, įvertinti procesą korupcijos apraiškų atžvilgiu. Ar ir kiek akcijų turi savivaldybės tarybos nariai? Tam reikia prašyti pateikti susijusius dokumentus susipažinimui.
- Pirmininkui taip ir nepaskelbus 2023 metais nei vieno Antikorupcijos komisijos susirinkimo, klausimai liko neišnagrinėti. Juos 2024-02-01 pateikiau darbotvarkėi savo iniciatyva.

¹ Antikorupcijos komisija, tarybos nariams 2022 metais Reglamento komisijoje pakeitus Tarybos reglamentą, nebeatėjo į transliuojamų Youtube paskyroje „[Klaipėdos miesto savivaldybė](#)“ sąrašą.

Pagrindinės priežastys lemiančios korupcijos atsiradimą:



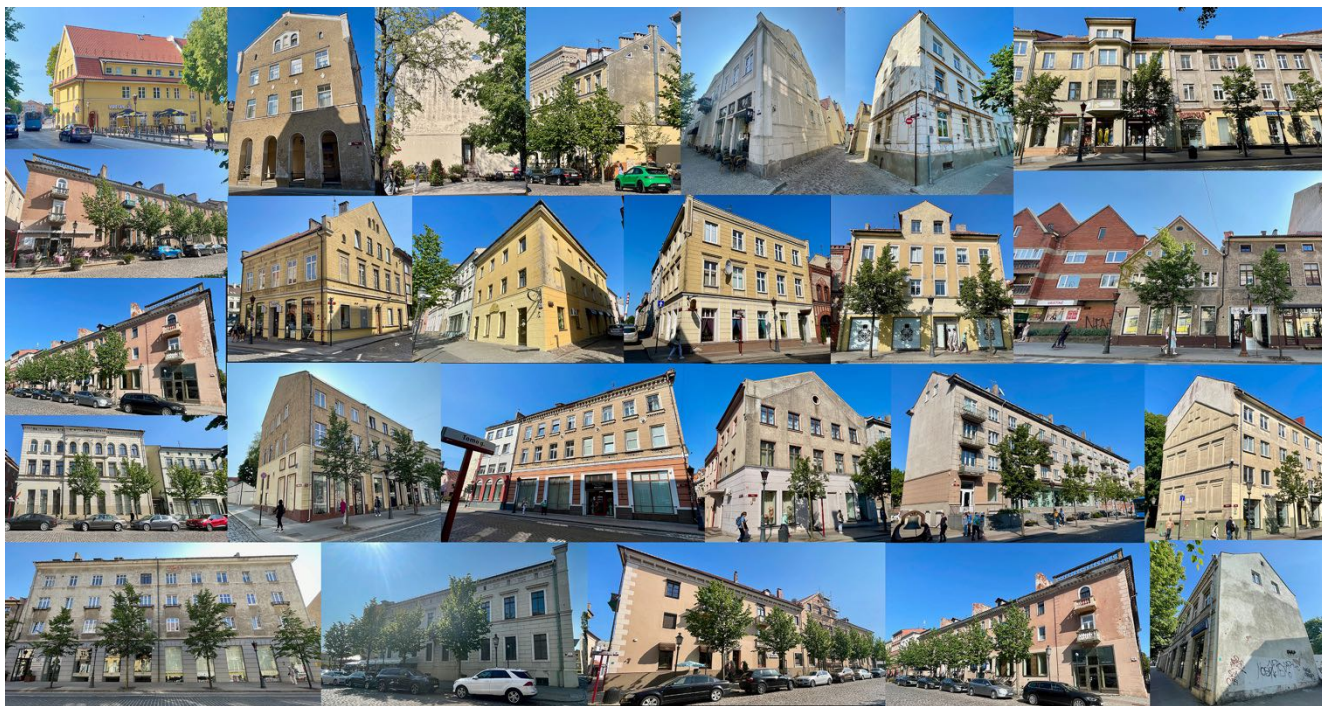
Skaidrė iš 2022-05-25 Antikorupcinio švietimo mokymų, organizatorius STT

Senamiesčio teritorija:

- Stebėjau visus 2023 m. Youtube paskyroje „[Klaipėdos miesto savivaldybė](#)“ pavišintus Klaipėdos miesto savivaldybės tarybos komitetų ir tarybos posėdžius, teikiau siūlymus klausimais, sukėlusiais daugiausiai abejonių dėl pasirinktų sprendimų protingumo, jų naudos klaipėdiečių viešajam interesui ar lėšų panaudojimo racionalumo stokos.
- Susipažinau su Klaipėdos miesto savivaldybės administracijos (KMSA) pristatytu 2024-2026 metų Strateginio veiklos plano projektu, 2023 m. biudžeto projektu bei investicinių projektų sąrašu ir pateikiau klausimus ir pasiūlymus KMSA (priedas Nr.1).
- 2023-02-22 senamiesčio gyventojų organizuotame susitikime su kandidatais į Klaipėdos miesto mero poziciją iš anksto pateikiau visiems dalyvavusiems, tarp kurių buvo ir A.Vaikus, klausimus (priedas Nr. 2).



- 2023-04-04 teikiau KMSA raštą „Dėl projekto „Bastionų komplekso (Jono kalnelio) ir jo prieigų sutvarkymas..“ rangovo UAB garantinių įsipareigojimų vykdymo užtikrinimo“. Raštą ir KMSA atsakymą rasite priede Nr. 3.
- 2023-05-25 prieš savivaldybės tarybos posėdį kreipiausi į tarybos narius dėl Antikorupcijos ir Etikos komisijų sudėties tvarkos pakeitimų netinkamumo (priedas Nr. 4). Pasisakymas sprendimo pakeisti nepadėjo. Buvo išsakyta pozicija, kad „argumentai teisingi, mes ateityje atsižvelgsime į juos dar kartą keisdami tvarkas, tačiau dabar gi jau viskas buvo sutarta, per vėlu“.
- 2023-06-08 kreipiausi į Arvydą Vaitką su siūlomais pakeitimais paviešintai Tiltų ir Turgaus g. namų fasadų remonto programos tvarkai. Kreipimosi tekstas ir atsakymas priede Nr. 5.



- Tiltų g. perteklinio eismo ir prastos būklės grindinio problema buvo aptartos 2023-08-01 organizuoto **susitikimo su vicemeru Algirdu Kamarausku** metu (pristatymo skaidės priede Nr. 6). Vicemero pakviesti susitikime dalyvavo Transporto skyriaus vedėjas Rimantas Mockus ir Paveldosaugos skyriaus vedėjas Vitalijus Juška. Aptarimo rezultatas: 1) paramos senamiestio fasadų tvarkymo programai planas ir 2) į strateginį veiklos planą įtraukta priemonė 2024 m. įvykdyti Tiltų g. grindinio dangos „sumuštinio“ tyrimą, kad parinkti geriausią remonto sprendinį.
- „2023 m. startavusi nauja senamiestio pastatų fasadų tvarkymo programa sulaukė didžiulio Klaipėdos miesto statinių valdytojų susidomėjimo - norą su savivaldybės finansine pagalba susitvarkyti fasadus pareiškė 23 pastatų valdytojai. Preliminarus lėšų iš miesto biudžeto poreikis keliskart viršija optimistiškiausias prognozes“, - džiūgavo mero komanda 2024 m. pradžioje paskelbtame naujienlaiškyje.

2023 m. buvo parengtas tvarkos aprašas, skirtas senamiestyje esančių pastatų fasadų tvarkymo daliniam rėmimui iš Savivaldybės biudžeto lėšų reglamentavimui. Pagal šį tvarkos aprašą Savivaldybė prisidės prie senamiestyje esančių pastatų fasadų tvarkymo iki 70 procentų bei iki 30,0 tūkst. Eur vienai paraiškai. Strateginiame veiklos plane šiai programai vystyti numatyta 150 tūkst. EUR suma 2024 m. pradžioje buvo padidinta iki 650 tūkst. EUR, tam, kad patenkinti visų paraiškas pateikusių 23 pastatų valdytojų prašymus. Preliminarus lėšų iš miesto biudžeto poreikis keliskart viršijo optimistiškiausias savivaldos strategų prognozes. Patenkinti visą rinkos poreikį yra protingas valdžios sprendimas. Norėčiau tikėti, kad 2023 m. organizuoto susitikimo su vicemeru Algirdu Kamarausku metu pateiktos rekomendacijos projekto vystymui ir organizuota informacijos sklaida bendruomenės [Facebook paskyroje](#) ir [grupeje](#) prisidėjo prie išpūdingų dalyvavimo rezultatų.

- Pateikiau 21 siūlymą ir prašymą savivaldybės tinklapio skiltyje „Praneškite apie problemą mieste“: <https://www.klaipeda.lt/lt/problema-mieste/>. Pranešimai buvo susiję su sugadinto turto, apšvietimo, infrastruktūros, želdinių problemomis. Į didžiąją dalį pranešimų KMSA sureagavo išspręsdama problemą.
- Kviečiau senamiesčio gyventojus, sekančius Klaipėdos senamiesčio gyventojų bendruomenės paskyrą Facebook, prisijungti prie kartu su KBA organizuotų bendruomenių eityvių Klaipėdos Jūros šventės eisenoje ir dalyvauti teikiant pasiūlymus ir balsuojant už geriausias idėjas, kurias įsipareigoja įgyvendinti savivaldybė, Dalyvaujamojo biudžeto programoje (daugiau informacijos apie programą rasite čia: <https://dalyvauk.klaipeda.lt>). Deja, senamiesčio teritorijai pateiktos idėjos nesusilaukė pakankamo gyventojų palaikymo ir nelaimėjo finansavimo. 2023 m. nei vienas senamiesčio gyventojas nedalyvavo kartu su kitomis bendruomenėmis Jūros šventės eisenoje.
- Pagal savivaldybės administracijai pateiktą seniūnaičio išlaidų ataskaitą už 2023 m. panaudojau 345 EUR, tikslinės išmokų sumos, savivaldybės avansu pervestos į mano vardu atidarytą tikslinę atsiskaitomąją sąskaitą. Lėšos buvo naudotos mobilaus ryšio ir interneto sąnaudų apmokėjimui. Nepanaudotą avansu pervestos sumos likutį - 335 EUR, susidariusį iki ankstesnės seniūnaičio kadencijos pabaigos 2023-09-01, grąžinau į savivaldybės sąskaitą. Mėnesiui su seniūnaičio veikla susijusioms išlaidoms kompensuoti iš KMSA skirstomo viešojo biudžeto yra skiriama 70 EUR. Panaudoju apie 40 proc. skiriamos sumos.

Mūsų senamiestyje ir priegose pastaraisiais metais įvyko daug gerų ir svarbių dalykų:

- 🎯 atnaujintos Danės krantinės promenada, išmanius fontanus, vaikų žaidimo aikštelę ir riedlenčių parką aplanko tūkstančiai žmonių.
- 🎯 sutvarkytos šalutinės senamiesčio gatvelės, anksčiau buvusios čiurnų narinimo trasomis (Sukilėlių, Vežėjų, Žvejų, Teatro, Daržų, Didžiosios Vandens gatvės).
- 🎯 jau kyla “Stemma gupė” vystomo Mėmelio miesto projekto statiniai šalia Kuršių marių, baigiami derinti Danės upės krantinės šalia Mėmelio miesto tvarkybos projekto sprendiniai.
- 🎯 kyla Bastionų namų projekto šalia Jono kalno vystančios „Verdispar Gluosniai“ kompanijos statomi namai, o savivaldybės meras grąžino Bastionų tilto sprendinį į strateginį veiklos planą - akcininkai pasirūpins, kad naujų čia įsikursiančių 2000 (!) senamiesčio gyventojų ir dirbančiųjų turėtų kur gyventi, maitintis ir pramogauti, o savivalda užtikrins darnų judumą.
- 🎯 Mėmelio miesto ir Bastionų namų projektų reikšmę mūsų senamiečiui padės suprasti paprastas skaičius - šiandien senamiestyje gyvena 1250 balsavimo teisę turinčių, o realizavus projektus iki 2030 m. čia atsiras trigubai daugiau gyventojų, su sąlyga, kad visų naujų apartamentų nesupirks prakutę vilniečiai ir kauniečiai kaip vasaros atostogų būsto.
- 🎯 investuotojas Darius Žakaitis realizuoja idėją nupirktame Švyturio alaus daryklos gamybos pastate įkurti „TechZity“, kuriame veiks tūkstančius žmonių talpinantis konferencijų centras, o atviraime startuolių hub’e veiks aukščiausius atlyginimus gaunantys talentai.
- 🎯 kyla kompanijos „V. Paulius & Associates“ statomas Salamander pastatas šalia Biržos tilto.
- 🎯 keičiasi Senojo turgaus aikštė - valomasi nuo griuvenų, stosi nauji pastatai, tuoj bus patvirtintas pagrindinis aikštės ir halės projektas.
- 🎯 naujas traukos objektas ir Danės krantinės kontūrus reikšmingai pakeitęs laivas „Sūduvis“, tapęs muziejumi, pritraukia tūkstančius žmonių.
- 🎯 kyla Klaipėdos pilies bokštas, kurį stato UAB „Klaipėdos restauratorius“; gera žinia - tai tas pats rangovas, kuris vykdė Jono kalno sutvarkymo darbus - būsimieji tikri, kad nevalyvai atliktų Jono

kalno darbų garantinis įsipareigojimas pakeisti broką bus įvykdytas:) Jono kalno darbams suteikta 5 metų garantija baigsis 2025 m. rugpjūtį.

2024 metų veikos kryptys

Tiltų g. kapitalinio remonto sprendinio ir finansavimo įtraukimas į KMSA 2025-2027 m. strateginį veiklos planą.

Senamiesčio fasadų tvarkymo programos sklandaus įgyvendimo užtikrinimas ir siekis didinti savivaldybės prisiėjamą prie senamiesčio namų fasadų dekoravimo iki 100 proc.

Bastionų tilto sprendinio ir finansavimo įtraukimas į KMSA 2025-2027 m. strateginį veiklos planą.

Iniciatyvus veikimas **Antikorupcijos komisijoje**, keliant visus klausimus, galimai susijusius su korupcija ar nusikalstama nekompetencija.

Tęsiu **viešojo sektoriaus stebėseną**, kurią nurodau kaip svarbiausią darbą, nes dar 2017 metais pradėjęs seniūnaičio veiklą ir įsitraukęs į savivaldybės dokumentų, sprendimų priėmimo procesų ir didelio savivaldai pavaldaus 138 įstaigų/įmonių/organizacijų veiklos vertinimą, atradau, kad mokesčių mokėtojų sumokėti į viešą biudžetą pinigai, skirti visuomenės bendrų reikalų tvarkymui, ne visada yra naudojami racionaliai, kartais dėl nekompetencijos, kartais dėl korupcijos, o procesų valdymo kokybė dažnai yra prasta, orientuota į procesą, o ne rezultatą. Po truputį susiformavo ilgalaikė asmeninė **vizija** - viešinti pastebėtas nekompetencijos ar korupcijos apraiškų istorijas, versti jaustis nepatogiai prastai miestui dirbančius ar net iš jo vagiančius, siekti nepalankios tokiam neatsakingam elgesiui aplinkos įtraukiant į diskusijas visuomenę ir tam skirtas institucijas (STT), įtakoti pokyčius. Atsakingas miesto įmonių, savivaldybės administracijos valdymas, atsisakant perteklinių, besidubliuojančių etatų ir veiklų finansavimo, atsakingas projektų valdymas leistų pasiekti rezultatą - didesnę mokesčių mokėtojų pinigų mieste būtų išleidžiama investicijoms į miestiečių gerbūvį, saugumą ir aplinkos gerinimą. Tokiu būdu turėtume daugiau miestui, o ne atskiriems asmenims, naudingų sprendimų ir pasiektume gerovę per trumpesnę laiką.

Kviečiu teikti savo pasiūlymus el. paštu: renaldaskba@gmail.com

Sūlymai dėl priemonių įtraukimo į SVP projektą (Senamiesčio seniūnaitija)

(SVP - strateginis veiklos planas)

Priemonė	Planuojama siūlomos priemonės įgyvendinimo vieta	Prioritetas (1 - aukščiausias, 5 - žemiausias)	Pastabos, problema, objektai (pateikta Renaldo Kulikausko)	Kas numatyta 2024-2026 m. SVP projekte? (paaiškinimas dėl siūlymo įtraukti/nejtraukti į SVP projektą) (Klaipėdos miesto savivaldybės administracijos skyrių vedėjų atsakymai)	Atsakingas padalinys
Aplinkosauga	Klaipėdos miestas/rajonas	1	Pietinis aplinkelis (automobilių eismo) - ką KMSA darys, kad užtikrinti pietinio aplinkelio (nuo Šilutė - Palanga plento link uosto teritorijos šalia Kiaulės nugaros) projektavimo inicijavimą anksčiau, nei tai numatyta LR BP (2030 metais)? Žaliojo uosto koncepcijoje teigiama, kad 2019 m. krovinius į/iš KVJU gabenantis sunkusis transportas emitavo apie 43,1 proc. visos Lietuvos sunkiojo transporto sukuriamos ŠESD (šiltnamio efektą sukeliančių dujų) emisijos (2022, 16 psl.). Akivaizdu, kad pietinio aplinkelio (nuo Šilutė - Palanga plento link Kiaulės nugaros) klausimas turi tapti prioritetu Nr. 1. Tarp Jūrininkų ir Baltijos prospekto spaudžiasi virš 60 proc. Klaipėdos miesto gyventojų, o šalia jų namų pravažiuoja beveik pusė visos Lietuvos teritorija riedančių taršių furų.	2023-05-30 Susisiekimo ministerijai parengtas raštas Nr. (4.24)-R2-1330. 2023-07-05 Gautas jų atsakymas Nr. R1-5088. Techninis projektas perduotas Susisiekimo ministerijai toliau vykdyti. Ministerijos informacija: Šiuo metu vykdomas Klaipėdos pietinės uosto dalies sausumos susisiekimo mazgo galimybių alternatyvų šnaudų ir naudos analizės atlikimas, po to planuoja Specialiojo plano rengimą.	Urbanistikos ir architektūros skyrius; Statybos ir infrastruktūros plėtros skyrius;
Klaipėdos miestas/rajonas		1	Pietinis aplinkelis (geležinkelio) . Klaipėdos miesto pietinėje miesto dalyje įsikūrusi Draugystės geležinkelio stotis, tarp kurių per visą Klaipėdos miestą juda didžioji dalis krovos srauto, nukreipiamo į pietinėje miesto dalyje įsikūrusias uosto krovos kompanijas - iš visų uoste perkraunamų 46 ml. tonų per metus, 26 mln. tonų krovinių yra atvežami geležinkeliais, iš kurių 10 mln. tonų kraunami šiaurinėje uosto dalyje, 16 mln. tonų – pietinėje. Susidaro situacija, kai esama viena geležinkelio trasa beveik 2/3 krovinių į pietinę uosto dalį geležinkelio transportu gabenami iš šiaurės per Klaipėdos centrinę geležinkelio stotį ir Klaipėdos miestą bei geležinkelio vagonų sąstatai iš uosto grįždami vėl važiuoja per Klaipėdos miestą. Dėl netvariai suplanuotos transeuropinio IX B transporto koridoriaus infrastruktūros maršrutų schemos nuo triukšmo ir vibracijos kas dieną kenčia dauguma Klaipėdos miesto seniūnaitijų gyventojų - 60 proc. klaipėdiečių, t.y. apie 90 tūkstančių betarpiškai šalia transeuropinio IX B transporto koridoriaus priklausiusių įsikūrusių Klaipėdos miesto gyventojų. Ne mažiau svarbus aplinkelio argumentas - karo atvejo logistikos kanalų diferenciacija. Būtina įtraukti į SVP įtakojimą Aplinkos ir Susisiekimo ministerijai, kad nedelsiant būtų pradėtas rengti ypatingos valstybinės svarbos projekto transeuropinio IX B transporto koridoriaus Klaipėdos geležinkelio mazgo susijusių išorinių geležinkelio infrastruktūros jungčių susisiekimo komunikacijų inžinerinės infrastruktūros vystymo planas, nustatant optimalius transeuropinio IX B transporto koridoriaus Klaipėdos geležinkelio mazgo išvystymo sprendinius Rytų-Vakarų transporto koridoriaus geležinkelio infrastruktūros komplekse, diferencijuojant į Klaipėdos valstybinį jūrų uostą ir iš jo gabenamų krovinių maršrutus: a) kryptis Radviliškis-Pagėgiai-Klaipėda, išvystant ruožą krovinių gabenimui į pietinę uosto dalį apeinant Klaipėdos urbanizuotas teritorijas; b) kryptyje Kretinga - Klaipėda išskirti iš Klaipėdos miesto centro iškeliamam krovinių sąstatų formavimo mazgui alternatyvos visame ruože, neįtraukiant į svarstomų teritorijų sąrašą Girulių miško. Pasiekus tikslą būtina tęsti įtakojimą dėl neatidėliotinos realizacijos.	2023-05-30 Susisiekimo ministerijai parengtas raštas Nr. (4.24)-R2-1329. 2023-07-05 Gautas jų atsakymas Nr. R1-5087. Susisiekimo ministerijos informacija: Šiuo metu AB „Lietuvos geležinkeliai“ atlieka Tinklo architektūros studijos (toliau – Studija) viešo pirkimo procedūras. Studijos rengimas koncentruosis į visos Lietuvos esamą 1520 mm ir 1435 mm geležinkelio tinklą ir galimą europinės vėžės plėtros alternatyvą į Klaipėdą. Studijos kontekste numatoma nagrinėti ir alternatyvas specialiajam planui, kurios bus reikalingos planavimo darbų programai parengti.	Urbanistikos ir architektūros skyrius; Statybos ir infrastruktūros plėtros skyrius;
Klaipėdos miestas		1	Būtina numatyti SVP įtakos veiksmus institucijoms, kad AB „Grigeo Klaipėda“ valstybinės uosto žemės nuomos sutartis (galiojimas iki 2066-10-04) būtų nutraukta anksčiau laiko, įpareigojant AB „Grigeo Klaipėda“ pilnai išskelti veiklą iš KVJU teritorijos iki 2030 m. Remiantis Žaliojo uosto koncepcijoje pateiktais duomenimis, 2018-2020 m. laikotarpiu AB „Grigeo Klaipėda“ buvo didžiausia vandens teršėja ir vienintelė iš KVJU žemę nuomojančių įmonių vandens teršėja, išleidžianti išimtinai gamybinės nuotekas. Taip pat AB „Grigeo Klaipėda“ buvo didžiausias oro teršėjas iš visų KVJU valstybinę žemę nuomojančių įmonių - 2018-2020 m. laikotarpiu emitavo net 42 proc. visų kenksmingų medžiagų. Taip pat AB „Grigeo Klaipėda“ emitavo daugiausiai ŠESD iš visų KVJU įmonių (45 proc.); viso uosto įmonės atsakingos už 1/3 miesto taršos) ir buvo vienas didžiausių KD emisijų sklaidėjų (13 proc.) - kenksmingi rodikliai, niekaip nesuderinami su miesto, siekiančio būti patraukliu jaunoms šeimoms ir talentams gyventi tikslais	Klaipėdos miesto savivaldybės administracija negali įtakoti valstybinės uosto žemės nuomos sutarties nutraukimo.	Žemėtvarkos skyrius
Klaipėdos miestas		1	Magistraliniai dviračių ir pėsčiųjų takai mieste. Interviu su Vaxjö - žaliausio Europos miesto (Švedija) - savivaldybės Transporto departamento projektu vadovu Pär Wallin. Jis pasakojo apie jų pasiekimus transporto srityje. Keli sudominę dalykai: 1. Tam, kad miestiečiai persėstų iš automobilio ant dviračio, Pär Wallin nuomone reikia trijų dalykų: a) dviračių takų infrastruktūros išvystytos b) marketingas c) patogumas naudotis. Detaliau: • Vaxjö 66 tūkst. gyventojų. Kiekvienam iš jų tenka 7 kartus daugiau km dviračių takų ilgio, nei Klaipėdoje. Pagrindinė užduotis, kurios siekė savivalda - užtikrinti dviračių takų tolygų išdėstymą užtikrinant pagrindinių periferinių miesto centrų susisiekimą su centru ir dviračių takų lygumą, kad dviratinkas savo maršrute niekur nesusidurtų su poreikiu nulipti nuo dviračio dėl per aukšto bortelio kertant miesto gatves. • 2013 metais savivalda nupirko 24 elektrinius dviračius ir miestiečiams leido po 2 savaites naudotis jais nemokamai. Rezultatas - virš 800 proc. išaugę elektrinių dviračių pardavimai per metus nuo akcijos pradžios. Šiandien tam naudojami 48 dviračiai, o miestiečiai jau yra įsigiję 1400 el. dviračių. Šiandien Švedijos vyriausybė piliečiams dengia 25 proc. elektrinių dviračių įsigijimo kainos. Mieste nemokamai platinami žemėlapiai su nubrėžtais apskritimais, leidžiančiais matyti ribas, nuo kurių pasieksite centrą per 5, 10 ir 15 min. • Vaxjö yra 5 taškai, kuriuose fiksuojama pravažiuojančių dviratinkų skaičius. Duomenys atnaujinami kas dieną. Šiūtoju metu tuos taškus kerta 50 tūkst. kartų, dėmesio - žiemą tik per pusę mažiau - 25 tūkst. kartų. Stebuklas? Ne. Savivalda sudarėsi sitartį su įmone, kuri 2 sniego valymo mašinų pagalba privalo užtikrinti, kad sniego storis ant pagrindinių dviračių takų neviršys 5 cm. Pradeda dartą tos mašinos prisigisus bent 3 cm sniego. Yra žemėlapis, kuriame miestiečiai mato, kurie takai patenka į tokio užtikrinto serviso zoną. Šalia daugumos autobusų stotelių yra dviračių laikymo aikštelės. Vėlgi, dėmesio - jos su stogu, kad žiemą jūs žirgo neapsnigtų ar kitu metu nesulytų.	Pėsčiųjų ir dviračių takų tiesimas ar jų rekonstravimas vykdomas pagal patvirtintą Klaipėdos miesto savivaldybės administracijos direktoriaus įsakymu 2023–2025 m. Klaipėdos mieste esančių dviračių ir pėsčiųjų takų tiesimo, rekonstravimo, taisymo (remonto) prioritetinių darbų eiliskumo sąrašą. Sąrašas viešai prieinamas?*	Miesto tvarkymo skyrius; Statybos ir infrastruktūros plėtros skyrius; Transporto skyrius

	Senamiestis	1	Bastionų tiltas - būtina grąžinti į prioritetinių priemonių sąrašą Bastionų tilto projektą, užtikrinant, kad „Bastionų namų“ projekto vystytojas įvykdytų įsipareigojimą parengti projektą, ir jo statybą. Tiltas būtinas spręžiant naujų šio rajono 2000 naujų senamiesčio gyventojų, kas yra dvigubai daugiau, nei dabar Senamiestyje priskaičiuojami 1200, patogaus judėjimo užtikrinimui.	Teritorijų planavimo dokumentuose numatyta Bastionų g. ir tilto projekto parengimas "Bastionų namai" vystytojams. Inicijuojami susitikimai dėl infrastruktūros plėtros sutarties sudarymo, jo apimties ir turinio sudėliojimo.	Urbanistikos ir architektūros skyrius
	Senamiestis	2	Būtina išasfaltuoti pačiame senamiesčio centre esančios Pylimo gatvės ruožą šalia buvusios šv. Jono bažnyčios. KMSA argumentas, kad asfaltuojama bus baigus bažnyčios atstatymą yra nerimtas, nes KMSA atstovai ir tarybos nariai viešai ne kartą deklaravo, kad neskirs bažnyčios atstatymui reikalingų 30-40 mln. EUR, o pati liuteronis bendruomenė žadėjo pinigų rinkimo Vokietijoje net nepradėjo, kas leidžia pagrįstai manyti, kad bažnyčia nebus baigta dar mažiausiai 15 metų, o gyventojai ir turistai žyruotos gatvės keliamas dulkes uosto jau šiandien. KMSA argumentas, kad asfaltavimas trukdytų archeologiniams kasinėjimams yra netiesa, ką patvirtino kasinėjimus atliekantys KU mokslininkai.	Nuolat vykdoma asfaltuotos Pylimo g. priežiūra. Šiuo metu vykdomos visuomenės poreikiams patėmimo procedūros dėl Pylimo g. tėsinio įgyvendinimo (garažų išpirkimai), tik užbaigus šį procesą būtų galima inicijuoti Pylimo g. ir Tomo g. tvarkymo projekto parengimą ir jo įgyvendinimą.	Statybos ir infrastruktūros plėtros skyrius; Miesto tvarkymo skyrius;
	Klaipėdos miestas	2	Kietųjų dangų ploto mažinimas mieste - turime tokią programą mieste? Jei ne, reikia parengti ir siekti realizuoti.	Žalinimo plano parengimas yra įtrauktas į 2024-2026 m. SVP Aplinkos apsaugos programą (Nr. 05).	Urbanikos ir architektūros skyrius; Statybos ir
	Klaipėdos miestas	2	Klaipėdos gyventojų, turinčių ne daugiau kaip 300 metrų atstumu iki didesnio kaip vieno hektaro (10 000 m2) viešojo parko ar gamtos ploto , dalis iki 2025 m. sieks 95 procentų. Galime tokią tikslą įsikelti į SVP? Kokia situacija šiandien? Gal mes jau turime pasiekę šį rodiklį? (rodiklis imtas iš Vaxjo (Švedija) žaliausio 2018 metų Europos miesto, aplinkosaugos programos).	Vadovaujantis Viešųjų atskirųjų želdynų plotų normomis, patvirtintomis Lietuvos Respublikos aplinkos ministro 2007 m. gruodžio 21 d. įsakymu Nr. D1-694 (Lietuvos Respublikos aplinkos ministro 2023 m. gegužės 11 d. įsakymu Nr. D1-146 redakcija) 4.p. minimalus viešųjų atskirųjų želdynų plotas, tenkantis vienam kvartalų gyventojui, kuris yra ne didesniu kaip 1000 m atstumu nuo į normos skaičiavimą įtraukiamų viešųjų atskirųjų želdynų dideliuose miestuose 12 m2 (norma), o ne didesniu kaip 300 m atstumu – 10 m2 (LT standartai 1000 kartų mažesni nei Švedijos miesto Vaxjo). Visos galimybės ir priemonės bus išanalizuotos bei įvertintos rengiant Klaipėdos miesto žalinimo planą. Žalinimo plano parengimas yra įtrauktas į 2024-2026 m. SVP Aplinkos apsaugos programą (Nr. 05).	Urbanistikos ir architektūros skyrius
	Klaipėdos miestas	1	Klaipėdos miesto gyventojų kelionės pėsčiomis arba dviračiu sudarys ne mažiau kaip 37 proc., o viešuoju transportu - bent 33 proc. iki 2025 m. - turime tokią tikslą SVP. Jei ne, iškelkime ir pasiekime. Šiuo metu šie rodikliai atitinkamai 34 ir 30 proc. (Damaus judumo planas, 2017 m. duomenys).	Damaus judumo tikslai yra įgyvendinami pagal Klaipėdos miesto savivaldybės tarybos patvirtintą damaus judumo veiksmų planą. Savivaldybė nuolat įgyvendina įvairias priemones, tam tikslui pasiekti (įrengiami nauji dviračių takai, tvarkomi šaligatviai, pritaikomi neigaliesiems, atnaujinamas viešojo transporto parkas).	Transporto skyrius
gyvenamosios teritorijos priežiūra	Klaipėdos miestas	2	Dalyvaujamojo biudžeto programai skiriamos lėšos nuo 2021 metų nesikeitė (100 tūkst. EUR), nors bendras skiriamas KMSA biudžetas per tuos tris metus paaugo 41 proc. Būtina padidinti SVP numatytų lėšų 2023 metais dalyvaujamojo biudžeto programai sumą taikant tą patį 41 proc. augimo rodiklį, t.y. 140 tūkst. EUR (2024 metais - 160 tūkst., 2025 metais - 180 tūkst. EUR.)	2024-2026 m. SVP projekte jau numatytas finansavimo didinimas šiai priemonei, t.y., 2024 - 150 tūkst., 2025 - 200 tūkst., 2026 - 250 tūkst. Eur.	Vyr. patarėjas D. Petrolevičius
	Klaipėdos miestas	2	Priemonė „Mokinių dalyvaujamojo biudžeto iniciatyvos įgyvendinimas“ - jei atlikus poveikio vertinimą buvo nustatyta, kad programa nepasiteisino, nutraukite. Jei pasiteisino, taikykite visose mokyklose, testui skirtas laikas baigėsi. Dabar vykdoma keista plėtros imitacija SVP pridėdant po vieną mokyklą kas met. 2022 metais KMSA pateiktas tokios keistos politikos gynimo argumentas: „Manome, kad kitos mokyklos nėra suinteresuotos dalyvauti iniciatyvoje dėlto, kad trūksta žmogiškųjų išteklių“, yra nepagrįstas, nes tyrimai (Civitta, EBPO) sako, kad Klaipėdos ugdymo įstaigose administracijose, t.y. su ugdymu tiesiogiai nesusijusiose pozicijose dirbančio personalo DU fondas (17,7 mln. EUR) sudaro 37 proc. visų KMSA švietimui ir ugdymui skiriamų lėšų, tai yra 22 procentiniais punktais daugiau nei EBPO vidurkis (15 proc.), t.y. aptarnaujančio personalo pas mus dvigubai daugiau, nei reikia. Vienam aptarnaujančio personalo darbuotojui bendrojo ugdymo įstaigoje vidutiniškai tenka 22, ikimokyklinio ugdymo įstaigoje – 11, neformalaus ugdymo – 38 mokiniai. Vidutinis tiesioginio ir pagalbinio personalo pasiskirstymas siekia 2:3, tačiau švietimo srityje pažengusiose šalyse (pvz. Nyderlanduose), aptarnaujantis personalas sudaro tik 5-15 proc. visų ugdymo įstaigų darbuotojų.	Klaipėdos miesto savivaldybės administracija neturi teisės įpareigoti privalomai dalyvauti šioje programoje visų mokyklų (ar tikrai steigėjas neturi teisės įpareigoti?), tačiau matome prasmę šią priemonę išlaikyti, nes jau dalyvauja 6 įstaigos, moksleiviai patenkinti galimybe patys spręsti, ką galima patobulinti jų mokyklų aplinkoje.	Deividas Petrolevičius
	Senamiestis	1	Tiltų g. akmens grindinys - būtinas ne paprastas, o kapitalinis šio ruožo remontas, kas ir buvo numatyta 2020 m. pristatytoje CIVITTA studijoje, kuria remiantis turėjo būti suformuotos užsakovo (KMSA) projektavimo sąlygos. Argumentai: 1. Statybos techninis reglamentas STR 1.12.05:2002 numato: statinys privalo būti tinkamai prižiūrimas, kad „esant normalioms naudojimo sąlygoms, atitiktų esminius statinio reikalavimus per visą nustatytą šio statinio gyvavimo trukmę“ (STR nustatyta transporto paskirties statinio - akmens grindinio gyvavimo trukmė - 10 metų). Tiltų g. remonto paskutinis darbas prieš 16 metų, kai „Klaipėdos keliai“ perklojo Tiltų g. grindinio akmens (vykdyto projekto kaina buvo ~7 mln. LT = 2 mln. EUR). KMSA jau 6 metus vėluoja atlikti kapitalinį, o ne kosmetinį remontą. 2. Nacionalinio visuomenės sveikatos centro 2020-08-11 gyventojų užsakymu atliktas tyrimas skelbia, kad vibracija Tiltų g. gyvenamosiose patalpose viršija Lietuvos higienos normas. Nacionalinio visuomenės sveikatos centro (NVSC) prie Sveikatos apsaugos ministerijos Klaipėdos departamentu 2021 m. pateiktas nurodymas KMSA: užtikrinti vibracijos poveikio, kenkiančio gyventojų sveikatai ir turtui, užkardymui reikalingų priemonių įgyvendinimą.	Įtraukta į SVP. 2024-2026 m. SVP 6 programos priemonėje "Kietųjų dangų (šaligatvių, gatvių, takų) remontas") yra suplanuotos lėšos (5 tūkst. Eur) Tiltų g. kelio dangos skenavimo paslaugai - kelio dangos būklė įvertinti. Kol bus sprendžiamas klausimas dėl gatvės rekonstrukcijos, uždarus remontui Biržos tiltą bus atliktas labiausiai pažeistų grindinio vietų paprastas remontas.	Transporto skyrius, Miesto tvarkymo skyrius
	Klaipėdos miestas	1	Būtina patvirtinti Klaipėdos miesto dviračių takų įrengimo standartą , kad skirtingi rangovai nekurtų 10 skirtingų. KMSA argumentas, kad standarto nereikia, nes „dviračių takų projektai“ yra derinami su Lietuvos dviratininkų bendrosios atstovų iš Klaipėdos yra nepakankamas, nes KMSA prioritetas turi būti viešos ir skaidrios taisyklės, o ne nevieši pokalbiai su vienu tam kompetencijas nebūtinai turinčiu asmeniu.	Dviračių ir pėsčiųjų takų projektai yra rengiami vadovaujantis STR 2.06.04:2014 „Gatvės ir vietinės reikšmės keliai. Bendrieji reikalavimai“, kitais teisės aktais, normatyviniais dokumentais ir gerąją užsienio praktika. Visi parengti techniniai projektai yra peržiūrimi ir ekspertuojami statinių ekspertizės rangovo.	Statybos ir infrastruktūros plėtros skyrius; Miesto tvarkymo skyrius; Transporto skyrius
Bendruomenės saugumą užtikrinančios priemonės	Mokyklos g. viadukas per Danės upę	3	Šiame ruože vasarą leidžiama važiuoti 70 km/h greičiu, žiemą greitis ribojamas iki 50 km per valandą - neracionalu, kai Klaipėdos sąlygomis eismo sąlygos dažniau būna geros, nei blogos. Sprendimas: reikia išmanios greičio ribojimo sistemos su informaciniais table iš abiejų pusių (kaip viaduke Lideikio gatvėje), kad eismo greitį riboti atsižvelgiant į realias sąlygas.	Šiuo metu yra rengiamas kintamų informacinių kelio ženklų sistemos įrengimo projektas ties Mokyklos tiltu (ties pradžia ir pabaiga). Planuojama rangos darbų pradžia 2024-2025 m.	Transporto skyrius
	Klaipėdos miestas	2	AB „Klaipėdos vanduo“, KMSA pavaldumo įmonė, yra parengę paviršinių nuotekų tinklų būklės vertinimą , kuriame yra numatytos prioritetinės priemonės, būtinos išspręsti Klaipėdos miesto teritorijų užtvindymą liūčių metu - būtina užtikrinti savalaikį priemonių taikymą suplanuojant ir skiriant tam reikalingas investicijas.	2022 m. Klaipėdos miesto taryba nuosavybes teise priklausančius paviršinių nuotekų tinklus perdavė bendrovei „Klaipėdos vanduo“ (gau 100 proc. perduota?), dabar ji turi užtikrinti tinkamą infrastruktūros priežiūrą ir plėtrą. 2017 – 2020 m. į paviršinių nuotekų tinklų rekonstrukciją Klaipėdos miesto savivaldybė investavo 458 tūkst. Eur. Šiuo metu 75 proc. miesto paviršinių nuotekų tinklai skaičiuoja jau	Turto valdymo skyrius

	Klaipėdos miestas	2	Klaipėdos miesto paviršinių nuotekų tinklai, priklausantys KMSA ir AB „Klaipėdos vanduo“, turi mieste apie 90 išleistuvų, kuriais paviršinės nuotekos išleidžiamos tiesiog į Smeltalę, Dangę ir Kuršių marias. Tačiau teršalų nusodintuvų ir ribelų gaudyklių ant savo išleistuvų neturi. Kaip miestas ir įmonė planuoja tą spręsti. Kokiuose ES projektuose dalyvauja? Kokia dalis paviršinių nuotekų tinklų yra kaip KMSA turas perduoti „Klaipėdos vanduo“ ir registruoti (Registru centre). Kada tai bus padaryta? Kaip suprantu, kol neperduoti, Klaipėdos vanduo net neturi pagrindo investuoti į nutękėjimo filtravimą?	daugiau nei 50 metų, tinklų būklė yra bloga, dalies – net avarinė ir juos būtina rekonstruoti. Bendruovė „Klaipėdos vanduo“ aukštesni probleminių vietų ir dažniausiai nuo potvynių kenčiančių miesto dalių analizę, planuoja per trejus metus į paviršinių nuotekų tinklų rekonstrukciją, kapitalinį remontą ir naujų tinklų tiesimą investuoti apie 8-9 milijonus eurų.	
	Klaipėdos miestas	1	Būtina įsigyti ir įrengti mieste daugiau kelių eismo taisyklių laikymąsi užtikrinančių priemonių , kas lemtų bendrą saugumo gatvėse situacijos gerėjimą ir pagarbos taisyklėms didinimą dėl jų vykdymo neįsivengiamumo. SVP 6 programos priemonė „Automatinės eismo priežiūros prietaisų eksploatacija ir įrengimas“ - išmaniųjų greičio matuoklių rodiklis 2022 - 2025 metais nekinta - 7 matuokliai (2024 metais nebeliks 18-os senųjų „inkilų“ - baigiasi nuomos sutartis, juos nutarta pašalinti).	Greičio matuokliai yra perkeltami į gatves (ruožus), kuriose pastebimi greičio apribojimo nesilaikymai. Atsiradus daugiau greičio matuoklių, būtų didesnė kontrolė. 2024-2026 m. SVP ir numatyta įsigyti du papildomus greičio matuoklius.	Transporto skyrius
	Senamiestis	1	Būtina įrengti vieną greičio detektorių šalia Senojo turgaus žiedo, nukreiptą į Tiltų g. Šioje atkarpoje pačių gyventojų veiksmo tyrimų metu yra fiksuojama labai daug greičio ir ribojimo judėti nusižengimų, kas lemia net tik saugumo problemas, bet ir neįgijamai veikia klaipėdiečių nusiteikimą laikytis taisyklių dėl tokio neatsakingo elgesio nebaudžiamumo.	Šioje vietoje dėl aplinkos ypatybių (statiniai, kietosios dangos, transporto priemonės tarp statinių ir kt.) yra trikdžiai, fonavimas, todėl yra didelė klaidų tikimybė fiksuojant važiavimo greitį, signalo priėmimą, perdavimą ir pan. (gal pabandom pradžia?)	Transporto skyrius
Gyvenamosios vietovės materialaus ir nematerialaus	Senamiestis	2	SVP 7 programos priemonė „Turgaus aikštės su prieigomis sutvarkymas , pritaikant verslo, bendruomenės poreikiams“ - kur darbai ir finansai? Pagal 2018 m. pristatytą projektą 2022 m. jis turėjo būti baigtas. 2022 m. pabaigoje KMSA pateikė atsakymą „Šiuo metu baigiama techninio projekto ekspertizė. Gavus statybą leidžiantį dokumentą bus sprendžiamas klausimas dėl projekto tolesnio įgyvendinimo“.	Projektas yra įtrauktas į Tvarios Klaipėdos m. plėtros 2023-2029 m. strategiją, planuojant įgyvendinti jį ES lėšomis. (yra tarp Tvarios Klaipėdos miesto plėtros strategijos 2023-2029 priemonių - šią turi patvirtinti Regionų plėtros taryba)	Projektų skyrius
Sportas ir sveikatinimas	Klaipėdos miestas	1	Būtina didinti KMSA biudžeto dalį, kasmet skiriamą magistralinių dviračių ir pėsčiųjų takų kokybei. Tam, kad suprasti kiek kartų turėtų didėti skiriama suma, reikia suskaičiuoti kokia dalis nuo KMSA biudžeto skiriama autotransporto keliams, o kokia sveiko ir aplinkai palankaus darnaus judumo pėsčiųjų ir dviračių infrastruktūrai. Prašau paviešinti gautus duomenis KMSA tinklapyje. Suomijos atvejais: Suomijos regionuose, tiek miestuose yra pilnai išvystas netrūkstamas dviračių takų tinklas. Nuo 1970 iki 2005 m. mirčių, kurių priežastis yra kraujagyslių ir širdies ligos, sumažėjo 65 proc. Lietuvos statistikos departamento duomenimis Lietuvoje pastaraisiais metais miršta apie 40 – 41 tūkst. žmonių. Iš jų dėl kraujotakos sistemos ligų kasmet miršta apie 55 – 56 proc. Lietuvos gyventojų. Viena pagrindinių kraujotakos sistemos yra menkas žmonių fizinis aktyvumas - Pasaulio Sveikatos Organizacijos (PSO) duomenimis maždaug trečdalis mirčių nuo kraujotakos sistemos lygų yra dėl nepakankamo fizinio aktyvumo. Bendras Klaipėdos miesto esančių pėsčiųjų ir dviračių takų tinklo tankis siekia 1,06 km/km ² . Europos miestuose, pasižymintuose išvystytomis dviračių ir pėsčiųjų takų bei kombinuotų kelių sistemomis - Malmėje, Kopenhagoje ir Amsterdame, atitinkamai dviračių takų tankiai yra 2,96 km/km ² , 4,53 km/km ² ir 2,28 km/km ² . Statistikos departamento duomenimis, Klaipėdos miesto kelių tinklo ilgis 2017 m. sudarė 442 km, iš jų su patobulinta danga – 375 km; dviračių takų ilgis sudarė 92 km - į ką investuojame, tą turime.	Pėsčiųjų ir dviračių takų tiesimas ar jų rekonstravimas vykdomas pagal patvirtintą Klaipėdos miesto savivaldybės administracijos direktoriaus įsakymo 2023–2025 m. Klaipėdos mieste esančių dviračių ir pėsčiųjų takų tiesimo, rekonstravimo, taisymo (remonto) prioritetinių darbų eiliskumo sąrašą.	Statybos ir infrastruktūros plėtros skyrius; Miesto tvarkymo skyrius
	Klaipėdos miestas	1	Būtinai pirminės sveikatos priežiūros tinklo poreikio ir galimybių, įvertinus turimus išteklius, vertinimas. Tik atlikus išsamią analizę apie paslaugos gavėjus ir teikėjus (viešojo sektoriaus ir privataus), galima būtų spręsti ko ir kur trūksta, o ko per daug. Keli klausimai, kurie turi būti įtraukti į vertinimą: 1. Kiek Klaipėdoje yra privačių pirminės sveikatos priežiūros paslaugas teikiančių įstaigų? 2. Kiek Klaipėdoje registruotų asmenų prisiregistravę privačiose įstaigose? 3. Kokie jų adresai ir koks miesto poreikių padengimas, atsižvelgiant į klientų gyv. vietą? 4. Kiek kartų per mėnesį vidutiniškai pirminės sveikatos priežiūros įstaigose lankosi klientai EBPO ES šalyse? Savivaldai pavaldžių įstaigų vadovų - vyr. gydytojų veiklos ataskaitose teigiama, kad klaipėdiečiai kreipiasi pas daktarus ~10 kartų per metus. Ar tikrai? Gavus privataus tinklo skaičius (gydytojų skaičius ir patalpų plotas), galima palyginti duomenis su KMSA pavaldžių įstaigų skaičiais. Įvertinus savivaldai pavaldžių įstaigų aptarnaujamų klientų skaičių (80 tūkst.) ir atėmus spėjamus 15% ne Klaipėdos miesto gyventojus, turime situaciją, kad viešas sektorius aptarnauja 50 proc. miesto). 5. Per pastaruosius 3 metus 20-25 proc. taip vadinamų "apsilankymų" pirminės sveikatos priežiūros įstaigose - nuotolinės konsultacijos. Kaip šis nuotolinių paslaugų teikimo faktas keičia laiko sąnaudas ir patalpų poreikį šiuo metu ir kokios tendencijos artimiausius 5 metus? 6. Kodėl viešose įstaigose tiek daug administracijos ir su ja susijusių išlaidų? Kodėl vienos įstaigos išsiverčia su 5 ar net 10 kartų mažesniais administracijos darbuotojų santykiniais pajėgumais, nei kitos? 7. Kodėl senamiesčio įstaigos klientas lankosi įstaigoje 7,5 karto per metus, o analogiškas paslaugas teikiančioje miesto poliklinikoje - 11 kartų? Kiek kartų per metus pirminės sveikatos priežiūros įstaigoje lankosi prisirašę klientai EBPO ES šalyse? 8. Kodėl taip stipriai skiriasi skirtingų įstaigų vienam šeimos gydytojui tenkantis pacientų skaičius (dvigubai)? 9. Šeimos gydytojų amžiaus vidurkis - 69 metai. Kas dirbs planuojamoje statyti/renovuoti patalpose po 5 metų? 10. Kaip įmanoma situacija, kai vieno miesto skirtingose tos pačios veiklos įstaigose vieno paciento apsilankymui tenkanti viešų pinigų suma skiriasi 55 proc.? 11. Kaip įmanoma situacija, kai vieno miesto skirtingose tos pačios veiklos įstaigose vienam etatui tenkanti viešo biudžeto suma skiriasi 52 proc.? (duomenys, pateikiami klausimuose, imti iš įstaigų vadovų veiklos ataskaitų už 2022 metus).	Siūlyama netraukti į SVP, nes siūlymai atliepiami vykdant sveikatos reformą , t.y. įkūrus Sveikatos centrą, apie kurį priemonė yra įtraukta į SVP ("Projektu, susijusiu su Sveikatos centro sveikatos priežiūros paslaugoms teikti reikiamos infrastruktūros modernizavimo veiklomis, įgyvendinimas"). 2023-10-26 Klaipėdos miesto savivaldybės tarybos sprendimu Nr. T2-282 Klaipėdos miesto savivaldybėje įsteigtas sveikatos centras funkcinio bendradarbiavimo būdu, kurio veikloje dalyvauja sveikatos priežiūros įstaigos, teikiamos sveikatos centrai priskiriamas sveikatos priežiūros paslaugas. Centro veikloje dalyvauja 35 sveikatos priežiūros įstaigos: 7 savivaldybės pavaldumo įstaigos, 26 LNSS asmens sveikatos priežiūros įstaigos, kurių savininkas (dalininkas) nėra valstybė ar savivaldybė (toliau – privačios įstaigos), kurios išreiškė norą dalyvauti centro veikloje; 2 kitos toje pačioje savivaldybėje veikiančios asmens sveikatos priežiūros įstaigos (asmens sveikatos priežiūros įstaigos, kurių savininkė (dalininkė) yra valstybė, valstybė kartu su universitetu). Šios įstaigos užtikrins visas privalomas sveikatos priežiūros paslaugas. Klaipėdos miesto sveikatos centro vystomo tinklo planuojama naudoti: - Sveikatos centro įstaigų platus išsidėstymas mieste, kas sukuria patogų teritorinį principą pacientui ir gerina geografinį paslaugų prieinamumą; - parengtas e-žemėlapis (arcgis.com), kuriame pacientai galės patogiai ir aiškiai matyti, kokios įstaigos dalyvauja Sveikatos centro veikloje ir kokias paslaugas, kokių adresu teikia; - efektyviau naudojami sveikatos sistemos finansiniai, žmogiškieji ir materialiniai ištekliai; - aiškesnis paciento kelias miesto sveikatos sistemoje, pacientų srautų reguliavimas; - pacientų laukimo eilių problemos sprendimas; - netolygaus žmogiškųjų išteklių pasiskirstymo ir kompetencijų problemos sprendimas; - daugėjant savivaldybėje senovo amžiaus asmenų, svarbu jiems užtikrinti tinkamas, kokybiškas ir prieinamas slaugos ir palaikomojo gydymo paslaugas, namuose suteiktą slaugos paslaugų didėjimas; - platesnis pasirinkimas ir didesnis prieinamumas Klaipėdos mieste prie šių paslaugų: rentgeno tyrimai, ultragarso tyrimai, akušerijos ir ginekologijos, kardiologijos, otolaringologijos, neurologijos paslaugos, fizinės medicinos ir reabilitacijos paslaugos, pradinės ambulatorinės medicininės reabilitacijos paslaugos; - daugiau kokybiškų ambulatorinių asmens sveikatos priežiūros paslaugų ir dienos paslaugų savivaldybės gyventojams; - asmens ir visuomenės sveikatos priežiūros integracija; - mažėtų paslaugų dubliavimas ir būtų užtikrintas geresnis pacientų perimamumas bei geresnė informacijos apie pacientų būklę apskaitimo kokybę; - sklandesnis gydytojų darbas bendradarbiavimo pagrindu – prireikus šeimos gydytojai dėl pacientų sveikatos būklės galės iš karto pasikonsultuoti su sveikatos centre dirbančiais gydytojais specialistais;	Sveikatos apsaugos skyrius

Klaipėdos miestas	2	<p>Klaipėdai reikia atsakyti perteklinių ir neefektyvių įstaigų, kurių neturi nei viena kita Lietuvos savivaldybė: 1) Klaipėdos sutrikusio vystymosi kūdikių namai, BĮ. 2) Vaikų ligoninė. Argumentai: Klaipėdos sutrikusio vystymosi kūdikių namai, BĮ – pinigų melžeja, kuri iš visų 72 turimų etatų tik 2,5 etato skiria gydytojams (dirba 5). Užtat personalo, nedalyvaujančio teikiant sveikatos priežiūros paslaugas – 26 etatai (28 dirbantys). Ši įstaiga, įsikūrusi 1998 m. Tiesa, tuo metu jos veikimo tikslas buvo „Stacionarinė protiškaici atsilikusių, psichikos ligonių, sergančiųjų priklausomybės ligomis globos veikla“. Kūdikiais rūpintis nuspresta jau vėliau (veiklos tikslai keisti 2007, 2010, 2012, 2014 ir 2015). Šiuo metu veiklos tikslas aprašytas taip: „Sutrikusio vystymosi vaikai iki 3 metų.“ Lietuvoje 2019 m. gimė 28 tūkst. vaikų, Klaipėdoje –1400. Kiek jų turėjo problemų su vystymusi? Tarkime 10 proc. – 140. Vadinas tokių Klaipėdoje iki 3 metų vaikų viso – 420. Del vaikų ligoninės: argumentas, kad atskira įstaiga padeda mažinti eiles yra netikslus, nes atskiros įstaigos, per kurias blaškosi norimus etatus ir atlyginimą užsitikrinti medikai, kaip tik skuria prielaidas papildomoms eilėms esant situacijai kai medikų stokojama ir prarandamas laikas judant tarp įstaigų.</p>	<p>Budžetinė įstaiga Klaipėdos sutrikusio vystymosi kūdikių namai (toliau – Kūdikių namai) teikia sveikatos priežiūros ir <u>socialinės globos paslaugas kūdikiams ir vaikams iki 18 metų amžiaus, netekusiems tėvų globos ir (arba) turintiems negalia ar raidos sutrikimą. Kūdikių namuose teikiamos šios paslaugos:</u></p> <ul style="list-style-type: none"> - dienos kompleksinės vaikų dienos užimtumo centro paslaugos 3–6 metų amžiaus vaikams. Vaikas su specialistų pagalba ir priežiūra mokosi abipusio įsitraukimo ir sąveiką, elgesio įvairiose buitinėse situacijose, adaptojasi naujoje aplinkoje, įgyja komunikacinių gebėjimų, bendradarbiauti grupėse su kitais vaikais, suprasti jų poreikius. Paslaugas teikia kvalifikuotų specialistų komanda: gydytojas, medicinos psichologas, logoterapeutas, ergoterapeutas, kineziterapeutas, užimtumo specialistas, socialinis darbuotojas ir kt. Auginantys ypatingus vaikus tėvai dažnai tarpuria menkavertiskumo jausmą, todėl konsultuojant siekiama įtraukti tėvus į pagalbą vaikui procesą, galintį juos jam padėti namų aplinkoje, teikiamos ir aptariamoms vaiko raidos skatinimo rekomendacijos. Tėvams padedama geriau suprasti, kas vyksta su vaiku šeimoje ir už jos ribų, kad jie gebėtų skatinti savo vaikus keisti netinkamą elgesį; - paliatyviosios pagalbos paslaugos vaikams. Ambulatorinės paliatyviosios pagalbos paslaugos teikiamos įstaigoje, paciento namuose arba paliatyviosios pagalbos dienos stacionare ne ilgiau 12 val. per dieną vaikams iki 18 m., sergantiems nepagydoma progresuojančia liga, pasiekusia su gyvybe nesuderinamą stadiją, kartu gerinant ir jų artimųjų gyvenimo kokybę. Teikiant paslaugą, vaikui ir šeimai taikomos gyvenimo kokybę gerinančios priemonės, lengvinančios fizinės ir psichologines kančias, padedančios spręsti psichosocialines ir dvasines problemas. Vaikas išlieka šeimoje, tėvams sudaroma galimybė įsilieti į visuomenę, dirbti ir kt.; - palaikomojo gydymo ir slaugos paslaugos vaikams. Šios paslaugos apima gydymo, slaugos, kitas minimalias sveikatos būklės palaikymo paslaugas ar priemones vaikams nuo gimimo iki 18 metų (toliau – pacientai), sergantiems lėtinėmis ligomis, turintiems negalią ir kitiems pacientams, kai yra aiški ligos diagnozė ir nereikalingas aktyvus gydymas bei kontraindikuotina medicininė rehabilitacija; - vaikų raidos sutrikimų ankstyvosios reabilitacijos ir medicininės reabilitacijos paslaugos vaikams. Specialistų komanda teikia licencijuojamas ambulatorines asmens sveikatos priežiūros paslaugas, užtikrinančias ankstyvą vaikų raidos sutrikimų nustatymą, ankstyvą kompleksinę pagalbą raidos sutrikimų ar jų rizikos veiksnių turintiems vaikams, jų tėvams ar kitiems vaiko atstovams. Paslaugos užtikrina vaikų neįgalumo prevenciją, kompleksinę ankstyvąją vaikų reabilitaciją bei jų integraciją į visuomenę ir švietimo sistemą. Paslauga teikiama vaikams nuo gimimo iki 7 metų amžiaus. - trumpalaikės socialinės globos, laikino atokvėpio (globos), dienos socialinės globos paslaugas vaikams su negalia. <p>Paslaugos teikiamos vaikams su negalia, siekiant sudaryti sąlygas asmenims, kurie namuose auginama, prižiūri, globoja (rūpina) ir (ar) slaugo kartu gyvenančius vaikus su negalia, derinti asmeninį gyvenimą ir negalią turinčio vaiko priežiūrą, globą (rūpinimą) ir (ar) slaugą, suteikiant jiems galimybę kompensuoti šeimos interesus ir poreikius, pailsėti nuo nuolatinės namuose auginamo, prižiūrimo ir (ar) globojamo (rūpinamo) kartu gyvenančio negalią turinčio vaiko priežiūros ir (ar) slaugos. Na ir kvaila tu, Rože! O kur tavo biurokratinis atsiraišymas</p>	Sveikatos apsaugos skyrius
Klaipėdos miestas	1	<p>Būtina nustoti pažeidinėti ES teisę ir remti vieną ūkio subjektą - krepšinio klubą „Neptūnas“, didesne nei 200 tūkst. EUR per metus suma (ES sąžiningos konkurencijos „de minimis“ reikalavimas, sutarties 108 straipsnio 3 dalis). Sprendimas ne tik užtikrins sąlygas, kai nebepažeidinėjama ES teisė, bet sudarys galimybės nemažinant bendros rėmimo sumos sportui padalinti ją tarp skirtingų sporto šakų vystytojų BĮ ir NVO, sudarant sąlygas tolygiam skirtingų sporto sričių vystymuisi ir pasiekiamumui, kas yra visuomenės interesas. Savivaldybės administracija vienasmeniū direktoriaus sprendimu nuo 2010 metų krepšinio klubo rėmimui skyrė jau 8,5 mln. EUR. Tai mokesčių mokėtojų pinigai, kurie galėjo būti skirti miesto infrastruktūros ar socialinių paslaugų teikimo gerinimui. Už tiek buvo galima pastatyti mokyklą arba du darželius. Įdomu tai, kad patys krepšinio gerbėjai už bilietus ir abonentus, reikalingus stebėti šio klubo varžybas, sumokėjo 10 kartų mažesnę sumą – 2022 metais apie 100 tūkst. EUR. Klaipėdos miesto savivaldybės politikai ir taramtojai žino, kad daro nusikaltimą, bet vis tiek remia pertekline suma šį krepšinio klubą, o savivaldybės teisininkas ramina, kad „jei pagaus, blogiausiai atveju klubui reikės grąžinti gautus paramos pinigus į miesto biudžetą“ (šaltinis: vieša neeilinio Tarybos posėdžio transliacija). „Parama ūkio subjektui „Neptūnas“ viršija 200000 EUR ir tokia valstybės pagalba laikoma neteisėta, ir nacionalinio teismo ar Europos Komisijos sprendimu gali būti pareikalauta jos išieškojimo iš pagalbos gavėjų su palūkanomis“ (LR Konkurencijos tarybos 2022-10-18 Nr. (2.30Mr-43)6V-1300 raštas KMSA).</p>	<p>ES teisės aktai yra žinomi ir tai yra nacionalinė problema. (vertas pavištinimo atsakymas: "Lietuvos tetsės aktai yra Lietuvos nacionalinė problema)</p>	Sporto skyrius
Klaipėdos miestas	1	<p>SVP 10 programos priemonės „Ugdymo proceso ir aplinkos užtikrinimas savivaldybės neformaliojo vaikų švietimo įstaigoje“ ir „Neformaliojo vaikų švietimo programų įgyvendinimas ir neformaliojo vaikų švietimo paslaugų plėtra“ pateikti duomenys rodo, kad NVO, kurios aptarnauja/teikia paslaugas 7000 vaikų, yra iš biudžeto skiriama 10 kartų mažiau lėšų (1,2 mln. EUR), nei savivaldos pavaldžioms BĮ (10 mln. EUR), kurios, kaip numatyta SVP, 2023 m. aptarnaus tik 5400 vaikų? KMSA 2022 m. pateiktas atsakymas nurodo metodologiją, kuria skaičiuojama ta 10 kartų žemesnė kaina ir nustatoma tvarka, bet nepaiškina, kodėl BĮ už tą patį viešo intereso tenkinimo vienetą skiriama 10 kartų daugiau nei tą patį intereso vienetą tenkinančiam NVO? Kaip spręsite tokios viešųjų finansų skirstymo nelygybės ir neefektyvaus BĮ valdymo atvejį?</p>	<p>Šių programų lyginti nereikėtų, nes skiriasi programų tikslingumas ir valandų skaičius, skiriamas vienam vaikui. Programos „Neformaliojo vaikų švietimo programų įgyvendinimas ir neformaliojo vaikų švietimo paslaugų plėtra“ vykdymui lėšos skiriamos iš valstybės biudžeto. Konkrečioms savivaldybėms NVŠ programoms finansuoti paskirstomų lėšų suma apskaičiuojama Lietuvos Respublikos valstybės biudžeto skirtą finansavimo sumą padalijus iš praėjusių kalendorinių metų rugsėjo 1 d. mokinių skaičiaus ir padauginus iš konkrečios savivaldybės praėjusių kalendorinių metų rugsėjo 1 d. mokinių skaičiaus. Klaipėdos miesto savivaldybėje 2023 m. buvo skirta 1183 tūkst. Eur. NVŠ lėšos skiriamos mokiniams, besimokantiems pagal pradinio, pagrindinio ir vidurinio ugdymo programas bei socialinių įgūdžių ugdymo programą. NVŠ lėšomis gali būti finansuojama tik viena mokinio pasirinkta NVŠ programa, nepaisant to, kurioje savivaldybėje jis gyvena ir mokosi. Švietimo teikėjas privalo sumažinti mokiniiui mokesčių už teikiamas NVŠ paslaugas visu NVŠ krepšelio dydžiu. NVŠ programoms savivaldybės nustato NVŠ krepšelio dydį, kuris turi būti nuo 15 Eur iki 20 Eur. NVŠ programoje dalyvaujančiam specialiuoju ugdymosi poreikių (SUP) turinčiam mokiniiui skiriama du NVŠ krepšeliai, jei jo SUP yra nurodyti Mokiniių registre.</p> <p>5400 vaikų lanko Adomo Brako dailės, Jeronimo Kačinsko muzikos, Juozo Karoso muzikos mokyklas, kurios yra formalijū švietimą (formalijū švietimą papildančio ugdymo paskirtis – pagal ilgalaikes programas sistemaiškai plėsti tam tikros srities žinias, stiprinti gebėjimus ir įgūdžius, ir suteikti asmeniui papildomas kompetencijas. Bendrusius iš valstybės ar savivaldybių biudžetų finansuojamų neformaliojo vaikų švietimo ir formalijū švietimą papildančio ugdymo programų kriterijus nustato švietimo, mokslo ir sporto ministras) papildančios mokyklos, bei 3 neformaliojo vaikų švietimo įstaigas: Mokslėivių saviraiškos, Karalienės Luizės jaunimo bei Vaikų laisvalaikio centrus. Šioms įstaigoms 9612 tūkst. Eur skiriama darbo užmokesčiui ir socialinio draudimo įmokoms (išlaikoma 450,33 etataų); 283 tūkst. Eur kitoms išlaidoms (medikamentų ir medicininiių prekių bei paslaugų, komunaliniū paslaugų, informaciniū technologijū prekių ir paslaugų įsigijimo ir kt. išlaidos).</p>	Švietimo skyrius; Planavimo ir analizės skyrius
Skulptūrų parkas	2	<p>Panašu, kad 2018–09-04 sudarydami infrastruktūros plėtojimo sutartį su Igoriu Udovickiu KMSA specialistai tiesiog „pamiršo“ įkelti į ją 2008-08-28 tarybos nutarime fiksuotus pilnos apimties įsipareigojimus įrengti ne tik privažiavimą ir parkavimo vietas, bet ir tarybos nutarimo pabaigoje įvardintus darbus „už sklypo ribų“ (Priedas Nr. 1, apibrauktas raudonai tekstas). Tuos „pamirštus“ ir neatliktus I. Udovickio įsipareigojimus mandagiai siekia priminti savo raštu G.Neniškis, siūlydamas dalinai prisidėti prie darbų finansavimo (Priedas Nr. 2).</p>	<p>Klaipėdos miesto savivaldybės administracija yra sudariusi dvi sutartis su asmeniu dėl paramos infrastruktūros plėtojimui suteikimo: 1. 2022-12-31 pasirašyta Nr. J9-4013 - vaikų žaidimo ir sporto aikštelės dangos įrengimo darbas – 5123,00 Eur su PVM; 2. 2022-12-21 pasirašyta Nr. J9-4014 - vaikų žaidimo ir sporto aikštelės įrangos pirkimui ir jos įrengimo darbas – 41604,00 Eur su PVM. (apmokėta?)</p>	Statybos ir infrastruktūros plėtros skyrius

Kultūrinė veikla ir renginiai	Klaipėdos miestas	2	<p>Klaipėdoje yra 8 savivaldybei priklausančios kultūros įstaigos, 4 iš jų - kultūros centrai (duomenys paimti iš Klaipėdos miesto ekonominės ir verslo aplinkos analizės, dokumentas „Klaipėdos SPP aplinkos ir isteklių analize_2020.02.20“). Ar tikrai Klaipėdai reikia tiek atskirų įstaigų, kai sujungus bent tris jų į vieną darinį, jose galėtų veikti skirtingų specializacijų speciai, veikdami co-creation būdu ir kurdami geresnę vertę už mažiau lėšų? Siūlomas sprendimas: vienas vadovas ir administracija, vienas suvienytas biudžetas, viena rinkodaros bei pirkimų kompanija, ir atskiri struktūriniai padaliniai su atskirais 3 projektų vadovais ir biudžetu: 1) dailė-parodos, 2) etnokultūros renginiai, 3) tautinių bendrijų įtraukimo. Jei idėja nepriimtina, pateikite savo pervedamus versijų kaip konsoliduoti/sulieti išbarstytus pajėgumus ir paskirstyti kompetencijas. Išbarstytų pajėgumų rezultatas: Klaipėdoje per daug prastos kokybės kultūros renginių, o prastos kokybės jie būtent dėl orientacijos į kiekybę. Kiekybės lemiamas kultūros renginių dažnumas „praskiedžia“ lankytojų dėmesį ir sumažina lankomumą.</p>	Sprendimus dėl miesto biudžetinių kultūros įstaigų pertvarkymo ar reorganizavimo, remiantis Lietuvos Respublikos biudžetinių įstaigų įstatymu, priima savininko teisės ir pareigas įgyvendinanti institucija – miesto taryba. Taip pat atkreiptinas dėmesys, kad miesto kultūros įstaigos atlieka skirtingas (specifines) funkcijas, jų veiklą reglamentuoja skirtingi įstatymai, pvz., Mažosios Lietuvos istorijos muziejus yra atminties institucija, kurios veiklą reglamentuoja Muziejų įstatymas, Klaipėdos koncertų salė yra profesionalaus scenos meno (koncertinė) įstaiga, kurios veiklą reglamentuoja LR Profesionaliojo scenos meno įstatymas, Kultūros centras žvejų rūmai – mėgėjų meno sklaidos įstaiga, kurios veiklą reglamentuoja LR kultūros centrų įstatymas ir t. t. (prašėkite tą "t.t." įvardindama visų 8 kultūros įstaigų "unikalumą" ir pamatysime ką galima jungti). Tokiam sprendimui priimti reikalinga gilesnė ir argumentuota analizė, (atlikite ją)	Kultūros skyrius
Pažeidžiamiausių bendruomenės narių (socialinę riziką patiriančiomis šeimomis, nepilnamečiais, vienais gyvenančiais asmenimis, neįgaliaisiais ir kt.) poreikiai	Klaipėdos miestas	2	<p>KMSA turimų patalpų skyrimas vykdančioms socialinius verslus, orientuotus į socialinių problemų sprendimą. Detaliau: KMSA turi 41 nuomojamas ir 61 panaudos pagrindu perduodamas patalpas, priklausančias jai nuosavybės teise (2021-02-11 duomenys). Dalis jų nuomojamos ar perduotos asociacijoms ar privatiems juridiniams vienetais už neišskiais pagrindais nustatytas labai skirtingas kainas. SIŪLAU (1) skaidrinti KMSA valdomo NT nuomos ir panaudos sistemą parengiant aiškia nuomos kainos nustatymo metodiką, nuomos proceso viešinimo tvarką. Siekiant įtvirtinti KMSA, kaip skaidrios ir socialiai atsakingos savivaldybės įvaidį, SIŪLAU (2) kiekvienais metais skelbti viešą 1-2 patalpų perdavimo socialiniam verslui, pasiūlysiu geriausią viešojo poreikio tenkinimo būdą ir pritačiusiam veiklos planą per KMSA naudojamą DALYVAUK platformą, neatlygintino naudojimo (1-3 metų trukmės) konkursą. Geriausios socialinio verslo idėjos varžytės dėl klaidpėdiečių dėmesio ir balsų, panašiai kaip Dalyvaujamojo biudžeto infrastruktūrinės idėjos, ir 1-2 daugiausiai balsų gavusios būtų apdovanotos galimybe neatlygintinai naudotis idėjos realizavimui patalpomis 1-3 metus (KMSA nuspręstų dėl termino ir dėl galimybės tą laikotarpį dengti ir komunalinių paslaugų kaštus pati). Galima būtų įtraukti ir Klaipėdos verslą, pasiūlius skirti laimėjusioms socialinio verslo idėjomis geriausių jmonių turimų strateginio planavimo, finansų valdymo ir rinkodaros specialistų mentorystę. Pasibaigus dovanos laikotarpiui, veikiantis socialinis verslas turėtų privilegiją į pirmumo teisę prašyti naudojimąsi patalpomis mokant už nuomą KMSA nustatytą mokestį pagal parengtą valdomo NT naudojimo metodiką. NAUDA: socialinio verslo, padedančio savivaldai efektyviau ir veiksmingiau teikti klaidpėdiečiams viešas paslaugas, plėtra; skaidresnis ir socialiai atsakingas KMSA NT valdymas; piliečių, verslo ir institucijų bendradarbiavimo skatinimas ir pasitikėjimo tarp pusių didinimas; piliečių įsitraukimo į sprendimų priėmimą skatinimas ir krypties valdymas</p>	<p>(1) Klaipėdos miesto savivaldybei priklausančio nekilnojamojo turto nuopinių skaičiavimo tvarka yra patvirtinta Savivaldybės tarybos sprendimu. Taip pat Savivaldybės tarybos sprendimu yra patvirtinta savivaldybės nekilnojamojo turto tvarka, kurioje yra aiškiai apibrėžta savivaldybės nekilnojamojo turto viešinimo ir skelbimo apie turto aukcionus tvarka. Manome, kad šiais klausimais pakeitimų nereikia. (2) Šis siūlymas gali būti svarstomas. (ka reiškia ši formuluoė?) Šiuo metu yra nagrinėjamos savivaldybės turto panaudos tvarkos pakeitimo galimybės, kurios apimtų ir siūlomą iniciatyvą. Nagrinėjama, kokia procedūra turėtų būti vykdoma, kaip išskiriamos patalpos tam tikrų veiklų vykdymui, kas vertintų siūlymus. (kada bus sprendimas?)</p>	Turto valdymo skyrius; vyr. patarėjas D. Petrolevičius
Klaipėdos miestas	Klaipėdos miestas	1	<p>Klaipėdos butai, VŠĮ – valdo –1500 gyvenamųjų patalpų, kurių bendras plotas sudaro ~65 tūkst. m². Tame tarpe socialinio būsto, kaip savivaldybės būsto dalies, fondai priklausė 562 patalpos, kurių bendras plotas ~25 tūkst. m². Kam savivaldai NT (atmetus socialinį), kurio jį nekia jokios vertės piliečiams? Kam KMSA perteklinis ūkis, kurio išlaidos didesnės nei pajamos, jei viso to ūkio socialinę funkciją atliepia tik 36 proc. vykdomos veiklos su socialiniais būstais? Reikia atsakyti NESocialinio būsto dalies, valdomos KMSA, perduodant jį aukcionuose ar paverčiant socialiniu, tuo panaikinant turinį teisę ir jo laukiančių eiles. Kokie argumentai to nedaryti? Pagrįskite skaičiais.</p>	<p>Klaipėdos miesto savivaldybei nuosavybės teise priklausančių butų struktūra susideda iš butų, kurie yra priskirti socialiniam būstui ir savivaldybės būsto butų, kurie yra nuomojami įprastos nuomos sąlygomis. 2023-14-04 Savivaldybės būsto fondą sudaro 1468 butai, tame tarpe 664 butai - socialiniai. Didžioji dalis butų yra savivaldybės būstas. Šiuose butuose nuomos sąlygomis gyvena asmenys, kurie savo laiku šių butų neprivatizavo pagal tau metų galiojusius privatizavimo santykius reglamentuojančius teisės aktus. Jie moka nuomos mokestį, kurio dydis artimas rinkoje panašioje vietoje esančio privataus būsto nuomos kainai. Savivaldybė neturi teisės atsisakyti savivaldybės būsto butų, juos parduodant aukcionuose, nes tokiu atveju reikėtų keldinti iš butų juose gyvenančius nuomininkus ir tai palieštų labai didelį kiekį miesto gyventojų. Taip pat savivaldybės būsto nuomininkai turi teisę išsipirkti nuomojamus butus pagal Paramos būstui įsigyti ar išsinuomoti įstatymą už rinkos kainą. Per metus pagal šį įstatymą vidutiniškai yra parduodama apie 20 butų.</p>	Turto valdymo skyrius
Klaipėdos miestas	Klaipėdos miestas	1	<p>Skirtinguose KMSA dokumentuose (pvz. „Klaipėdos SPP aplinkos ir isteklių analize“) pateikiami KMS socialines paslaugas namuose gavusių asmenų skaičiai yra mažesni, nei visų socialinių BJ vadovų metinės veiklos ataskaitose pateikiamų skaičių suma, o socialinių paslaugų eilėse laukiančių skaičius nėra tikslus dėl bendros eilės nebuvimo, tiesiog susumuojant skirtingų įstaigų pateikiamus duomenis, kurie neįvertina skirtingų asmenų dubliavimosi skirtingų įstaigų eilėse, skirtose gauti tos pačios rūšies socialinę paslaugą. Ar yra skaitmenizuota registravimosi gauti socialines paslaugas sistema, eliminuojanti dubliavimąsi ir užtikrinant skaidrumą ir paslaugos gavimo patogumą? Kada bus?</p>	<p>Klaipėdos miesto savivaldybės administracija ataskaitose pateikia unikalius paslaugos gavėjus, kurie jau gauna socialines paslaugas arba laukia eilėje gauti socialines paslaugas. Teisės aktai, reglamentuojantys socialinių paslaugų teikimą, nurodo, kad socialinių paslaugų įstaiga, kuri turi teisę teikti socialinę paslaugą, pasirenka pats paslaugų gavėjas. Savivaldybės administracija pagal paslaugos gavėjų pasirinkimą ir turimus asignavimus šioms priemonėms sudaro su socialinių paslaugų teikėjais asmeniui (šeimai) teikiamų socialinių paslaugų išlaidų finansavimo sutartis arba finansuoja tiesiogiai, jei socialinių paslaugų įstaiga yra biudžetinė įstaiga. Užtikrinant paslaugos gavėjų teisę pasirinkti socialines paslaugas teikiančią įstaigą pasitaiko atveju, kai asmuo pateikia prašymus keliose įstaigose, tačiau tokie atvejai yra vienintiniai (kitaip, pripažįstame problemą, bet niegiame jos mastą). Klaipėdos miesto administracijos Socialinės paramos skyrius organizuoja įstaigų, teikiančių socialinę priežiūrą ir socialinę globą, laukiančiųjų socialinę priežiūrą ir socialinę globą, laukiančiųjų socialinę priežiūrą ir socialinę globą, atlieka kontroliavimo funkciją (kitaip, norime išlaikyti darbo vietas ir toliau braižyti pieštuku ant nusipieštos bloknote lenteles).</p>	Socialinės paramos skyrius
Klaipėdos miestas	Klaipėdos miestas	1	<p>Socialines paslaugas Klaipėdos mieste teikia KMSA pavaldžios iš viešo biudžeto išlaikomos BJ arba nevyriausybinės organizacijos ir verslas. Ar jiems taikomi vienodi paslaugų teikimo standartai? Kokios lėšos vienos paslaugos gavėjui skiriamos BJ ir ne BJ? Prašu suskaičiuoti, palyginti vadovaujantis sąnaudomis grįstą kainų metodu, suvienodinti ir įvesti paslaugų standartą, taikomą ir BJ, ir NVO bei verslui. Iki kada planuojama tai padaryti? Jei neplanuojama, kokie argumentai?</p>	<p>Klaipėdos miesto savivaldybės administracija ataskaitose pateikia unikalius paslaugos gavėjus, kurie jau gauna socialines paslaugas arba laukia eilėje gauti socialines paslaugas. Teisės aktai, reglamentuojantys socialinių paslaugų teikimą, nurodo, kad socialinių paslaugų įstaiga, kuri turi teisę teikti socialinę paslaugą, pasirenka pats paslaugų gavėjas. Savivaldybės administracija pagal paslaugos gavėjų pasirinkimą ir turimus asignavimus šioms priemonėms sudaro su socialinių paslaugų teikėjais asmeniui (šeimai) teikiamų socialinių paslaugų išlaidų finansavimo sutartis arba finansuoja tiesiogiai, jei socialinių paslaugų įstaiga yra biudžetinė įstaiga. Užtikrinami paslaugos gavėjų teisę pasirinkti socialines paslaugas teikiančią įstaigą pasitaiko atveju, kai asmuo pateikia prašymus keliose įstaigose, tačiau tokie atvejai yra vienintiniai. Klaipėdos miesto administracijos Socialinės paramos skyrius organizuoja įstaigų, teikiančių socialinę priežiūrą ir socialinę globą, laukiančiųjų socialinę priežiūrą ir socialinę globą, atlieka kontroliavimo funkciją. (copypaste iš ankstesnio ataskymo, bet nėdabai į temą;) Matosi, kad prie šio klausimo svarstymo prisijungė KMSA Planavimo ir analizės skyrius - kur jo indėlis?)</p>	Socialinės paramos skyrius; Planavimo ir analizės skyrius
Klaipėdos miestas	Klaipėdos miestas	2	<p>SVP 6 programos priemonė „Klaipėdos miesto gatvių rekonstravimas bendromis savivaldybės ir privačių asmenų lėšomis“ ir 7 programos priemonė „Daugiau bučių namų kiemų infrastruktūros gerinimas su gyventojų daliniu prisidėjimu“ - ydinga praktika, lemianti atskirties didėjimą, kai pasiturinčiųjų turtas lemia neproporcingą naudojimąsi viešo biudžeto pinigais aplinkos pagerinimui, skurdinant darbu iš bendro miesto prioritetų sąrašo finansavimo galimybes - ją reikia stabdyti ir numatytas lėšas grąžinti pagrindinėms atskirties nedidinančioms programoms. KMSA argumentas, kad „mes nemažiname lėšų pagrindinėms priemonėms, o šioms su prisidėjimu skiriame papildomai“ yra netikslus, nes neskiriant „papildomų“ lėšų šioms prisidėjimo priemonėms, didėjant bendram KMSA biudžetui (per 3 paskutinius metus 41 proc.), atitinkamai didėtų ir pagrindinių priemonių biudžetas, kas dabar nevyksta dėl konkurencijos su vdingosiomis</p>	<p>KMSA nedarė tyrimo, kokias pajamas turintys žmonės gyvena daugiabučiuose ar privačiuose namuose, kurių gyventojai prisideda prie gatvių rekonstravimo ar kiemų infrastruktūros gerinimo. (fuck off, sako KMSA)</p>	Miesto tvarkymo skyrius; Statybos ir infrastruktūros plėtros skyrius

Ekonominė plėtra	Klaipėdos miestas	2	Reikia atsakyti, kaip numato LR Vietos savivaldos įstatymas, nebūdingų savivaldai veiklų: parduoti neefektyviai KMSA valdomas jai pavaldžias „Debrecono vaistinė“ ir „Vidmina“ (pirtis).	Dėl savivaldybei priklausančių įmonių akcijų pardavimo sprendimus priima Savivaldybės taryba. Tai yra politinis klausimas. Šiuo metu yra sprendžiamas klausimas dėl UAB "Vidmina" reorganizacijos prijungiant šią įmonę prie kitos savivaldybės valdomos įmonės.	Turto valdymo skyrius
Ugdymo proceso užtikrinimas	Klaipėdos miestas	1	Darželių ir mokyklų tinklo, jų užimtumo ir lankančių vaikų tėvų mokesčių mokėjimo vietos identifikavimas yra būtinas, kad tinkamai paskirstyti kompensacijas ir padengti „zuikiavimo“ problemas sukurtus nuostolius. Atliktas vertinimas leis matyti tinklo pertvarkos galimybes. Šiuo metu nepatvirtintais duomenimis Klaipėdos mieste lanko tiek vaikų iš rajono, kurių tėvai moka mokesčius ne mieste, kad jų poreikiams patenkinti reikia 2 darželių ir 1 mokyklos, už kurias sumokėtai mokesčiai sumoka mieste registruoti. Mano žiniomis LR SMM, LR FM ir LR EIM Nacionalinei švietimo agentūrai pateikti duomenys leido sudaryti xls, kuris sujungia GPM, asmens registraciją ir šeimos vaikų lankomų ugdymo įstaigų priskyrimą savivaldybei - paviešime duomenis ir ieškokime sprendimų, jei pasirodys, kad zuikiavimo problema yra.	Į Klaipėdos miesto ikimokyklinio ugdymo įstaigas ne Klaipėdos mieste gyvenantys vaikai priimami pagal Vaikų priėmimo į Klaipėdos miesto savivaldybės švietimo įstaigų ikimokyklinio ir priešmokyklinio ugdymo grupes tvarkos aprašo 31 p. Klaipėdos rajono savivaldybė už rajono vaikus kasmet atskaito pagal pasirašytas sutartis ir patvirtintus įkainius. Vidutiniškai per mėnesį Klaipėdos miesto ikimokyklinės ugdymo įstaigas lanko 69 Klaipėdos rajono savivaldybės vaikai , iš jų 6 – specialiąsias grupes. Iš viso 2022 m. už Klaipėdos rajono vaikus Klaipėdos miesto savivaldybei buvo pervesti 92,3 tūkst. Eur. Kitų savivaldybių teritorijose gyvenantys asmenys, užregistravę prašymus Mokinių priėmimo sistemoje, priimami į laisvas vietas Klaipėdos miesto mokyklose. 2022 m. rugsėjo 1 d. Klaipėdos miesto mokyklose mokėsi 276 Klaipėdos rajono mokiniai. 2022 m. Klaipėdos rajono savivaldybė į Klaipėdos miesto savivaldybės biudžetą pervėdė 130,3 tūkst. Eur, Neringos savivaldybė į Klaipėdos miesto savivaldybės biudžetą pervėdė 0,9 tūkst. Eur (4 vaikai).	Švietimo skyrius; Planavimo ir analizės skyrius
	Klaipėdos miestas	1	Verslo socialinės atsakomybės stoka ir į procesą, o ne į rezultatus orientuotas viešas sektorius , „suvalgo“ per didelę viešo biudžeto dalį atlyginimams (Klaipėdoje 54 proc., kai Suomijoje 39 proc.) Lyginant su kitomis Europos Sąjungos ir Europos bendradarbiavimo plėtros organizacijos (EBPO) valstybėmis, 2020 m. duomenimis viešajame sektoriuje dirbančių šalies darbuotojų procentas (25 proc.) yra daug didesnis nei EBPO vidurkis (18,1proc.). Realios investicijos, atmetus pašalpas ir paramą, savivaldos biudžete lieka 14 proc. (apie 31 mln. EUR 5 metų vidurkis). Investicijoms skirtą dalį galima reikšmingai padidinti. Pradėti derėtų nuo didžiausios darbuotojų skaičiumi ir nuspėjamu pertekliumi garsėjančios ugdymo srities įstaigų - darželių ir mokyklų. Primenu, tyrimai (Civitta, EBPO) sako, kad Klaipėdos ugdymo įstaigose administracijose, t.y. su ugdymu tiesiogiai nesusijusiose pozicijose dirbančio personalo DU fondas (17,7 mln. EUR) sudaro 37 proc. visų KMSA švietimui ir ugdymui skiriamų lėšų, tai yra 22 procentiniais punktais daugiau nei EBPO vidurkis (15 proc.), t.y. aptarnaujančio personalo pas mvgigubai daugiau, nei reikia. Vienam aptarnaujančio personalo darbuotojui bendrojo ugdymo įstaigoje vidutiniškai tenka 22, ikimokyklinio ugdymo įstaigoje – 11, neformalaus ugdymo – 38 mokiniai. Vidutinis tiesioginio ir pagalbinio personalo pasiskirstymas siekia 2:3, tačiau švietimo srityje pažengusiose šalyse (pvz. Nyderlanduose), aptarnaujantis personalas sudaro tik 5-15 proc. visų ugdymo įstaigų darbuotojų.	Pritarus vadovybei siūlytina atlikti darbuotojų ir pareigybių skaičiaus biudžetinėse įstaigose analizę, po kurios teikti išvadas ir siūlymus dėl pareigybių proporcijų. Įgyvendinimo priemonių planas: 1) atlikti tyrimą (anketavimą) 2024 m. 02/03 ; 2) atlikti gautų duomenų analizę 2024 m. 03; 3) organizuoti diskusiją su įstaigų vadovais, ekspertais 2024 m. 04; 4) pateikti išvadas ir siūlymus 2024 m. 05.	Personalo skyrius

* raudonos spalvos tekstas - seniau nei 2024 m. duomenys

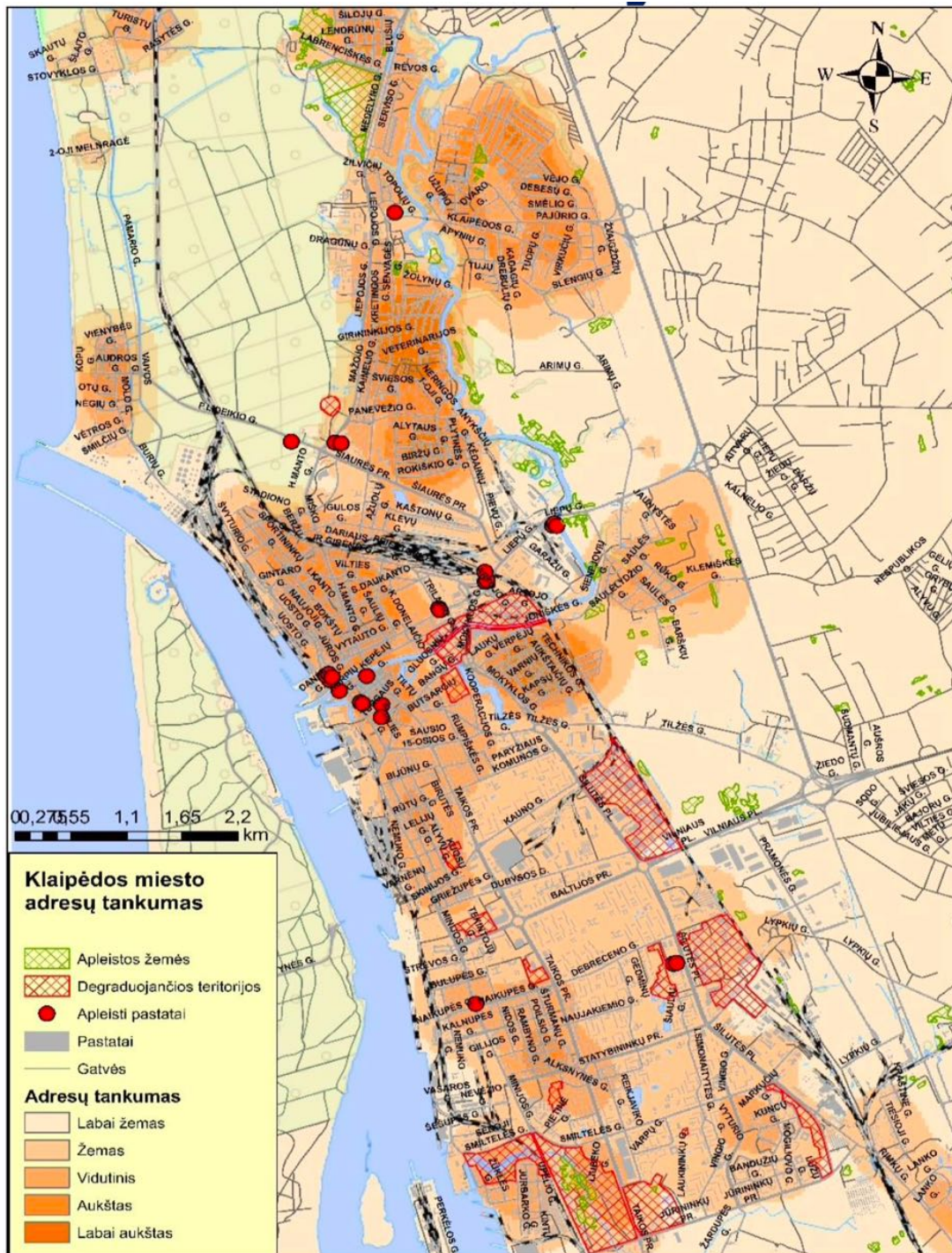
1. *Prieš kelis metus atlikta UAB "Civitta" studija numatė, kad diegiant Greitųjų autobusų sistemą (BRT) Klaipėdoje, sprendžiant Tiltų g. pritaikymą sunkiam keleiviniam transportui judėti, būtina atlikti šios gatvės kapitalinį remontą perklojant visą akmenis laikantį pagrindą - sumuštinį, jį sutvirtinant ir tada suklojant į vietą akmenis, šio projekto rengėjai sako, kad jie TIK išvalys tarpus tarp akmenų ir užpils mastika. Tiltų g. paskutinį kartą remontuota prieš 15 metų, o pagal Statybos techninio reglamento privalomus vykdyti reikalavimus akmens pagrindo gatvėms taikoma 10 metų naudojimo laikotarpis, po kurio danga privalo būti vėl kapitališkai remontuojama. Nacionalinio visuomenės sveikatos centro 2020-08-11 gyventojų užsakymu atliktas tyrimas skelbia, kad vibracija Tiltų g. gyvenamose patalpose viršija Lietuvos higienos normas. **Kaip meras užtikrins deramą dėmesį Tiltų g. grindinio dangos kokybei?***
2. *BRT trasos dalis - Biržos tiltas per Danę - niekaip nėra aptariamasis šiame projekte, t.y. jokios investicijos nesuplanuotos, nors Taikos pr. - Tiltų g. H.Manto g. atkarpa juda 85 proc. viso miesto sunkiasvorių autobusų srauto. Prieš kelis metus vokiečių ekspertams („INHUS Engineering“) atlikus Biržos tilto ekspertizę, buvo pateiktos išvados, kad šis tiltas negali būti naudojamas sunkiasvorio transporto eismui per jį, kol nebus atliktas kapitalinis remontas. „Rekomenduojame ateityje tiltą eksploatuoti tik pėsčiųjų ir lengvųjų automobilių eismui“, – teigė ekspertai išvadose. **Kokia kandidatų pozicija dėl Biržos tilto?***
3. *Prieš 12 metų motorinių transporto priemonių eismas Tiltų gatve leidžiamas išskyrus šeštadienius, sekmadienius ir valstybines švenčių bei Vyriausybės paskelbtas ne darbo dienas (2010 m. gruodžio 31 d. įsakymas Nr. AD1-2450 „Dėl eismo organizavimo senamiestyje“ pakeitimo“ laikinai eismo organizavimo tvarką Klaipėdos miesto senamiestyje). Prieš 10 metų eismo tik darbo dienomis programa „laikiniai“ sustabdyta, prisidengiant po metų vyksiančiu (2013 m.) Mokyklos g. tilto remontu (mero teikimas). „Laikinas“ sprendimas galioja iki šiol... Savaitgalį kelionių viešuoju transportu skaičius sudaro tik 15 proc. nuo bendro savaitės kelionių skaičiaus (Andriaus Samuilovo, KKT laikino direktoriaus pateikti duomenys). **Kaip kandidatas, tapęs meru, užtikrins tarybos sprendimo, neleidžiančio eismo Tiltų g. savaitgaliais ir švenčių dienomis, vykdymą?***

Poveikio vertinimas:	
300	Tiltų g. gyventojai, kurių namų langai išeina tiesiogiai į Tiltų g.
60	min. - vibracijos poveikio bendra trukmė per 2 savaitgalio dienas (~900 autobusų reisų judėjimo įtakotas vibracijos poveikis, kiekvienas po 4 sekundes.
18 000	min. - bendra kenksmingo sveikatai ir turtui poveikio išraiška laiku per 1 savaitgalį, nepritaikius eismo nukreipimo sprendimo.
17 500	savaigalio keleivių, važiuojančių viešuoju transportu atkarpa Turgaus st. - Senamiesčio st. ir atgal.
1	papildoma kelionės minutė, reikalinga Važiuojant ne tiesiai Tiltų g., o Pilies g. apylanka.
17500	min. - bendras visų savaitgalio keleivių laikas, skirtas senamiesčio apvažiavimui asfaltuotu ruožu. Laikas, kuris NEKENKIA SVEIKATAI ir JŲ TURTUI.

4. *Kiekvieną parą sunkiasvorio transporto eismui nepritaikyta Tiltų g. pravažiuoja 900 sunkiasvorių (virš 20 tonų) autobusų, pažeisdami leistino greičio ribojimus. Jie drebina higienos norma viršijančią vibraciją privatų nekilnojamą turtą sukeldama pažeidimus - pastatų konstrukcijų įtrūkimus, ardą, ir kelia grėsmę praeivių sveikatai ir gyvybei dėl galimo atskilusių pastatų konstrukcijų dalių poveikio. **Ar kandidatas, tapęs meru, užtikrins visų Tiltų ir Turgaus g. pirmos linijos pastatų fasadų ir stogų***

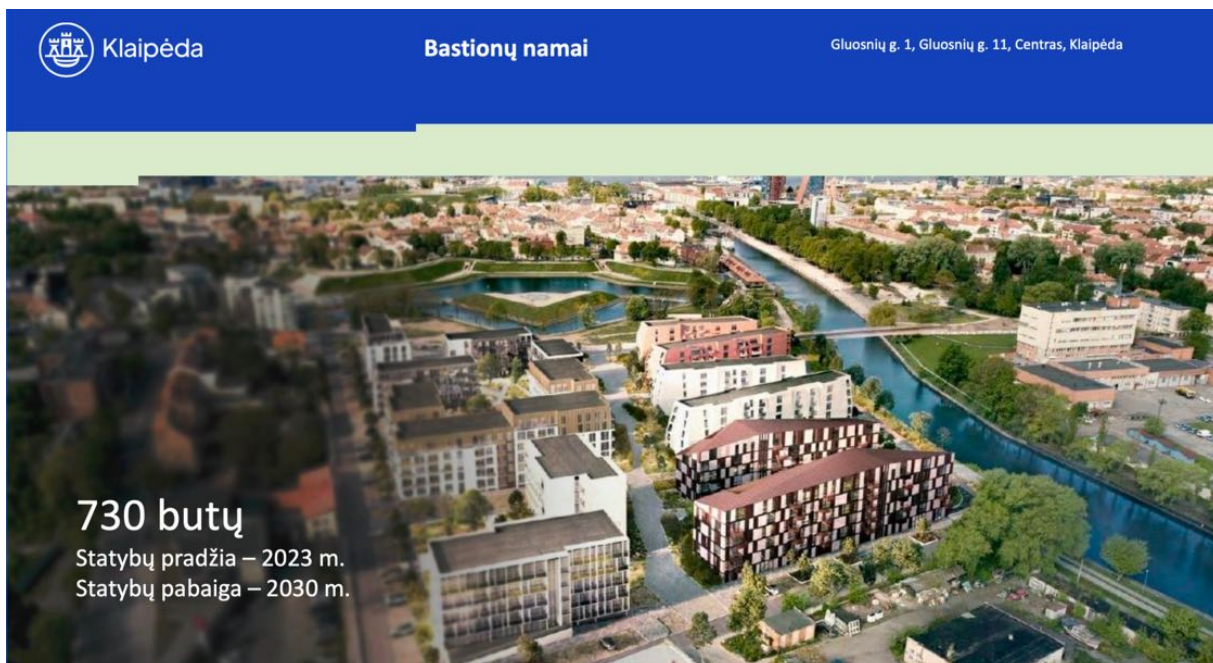
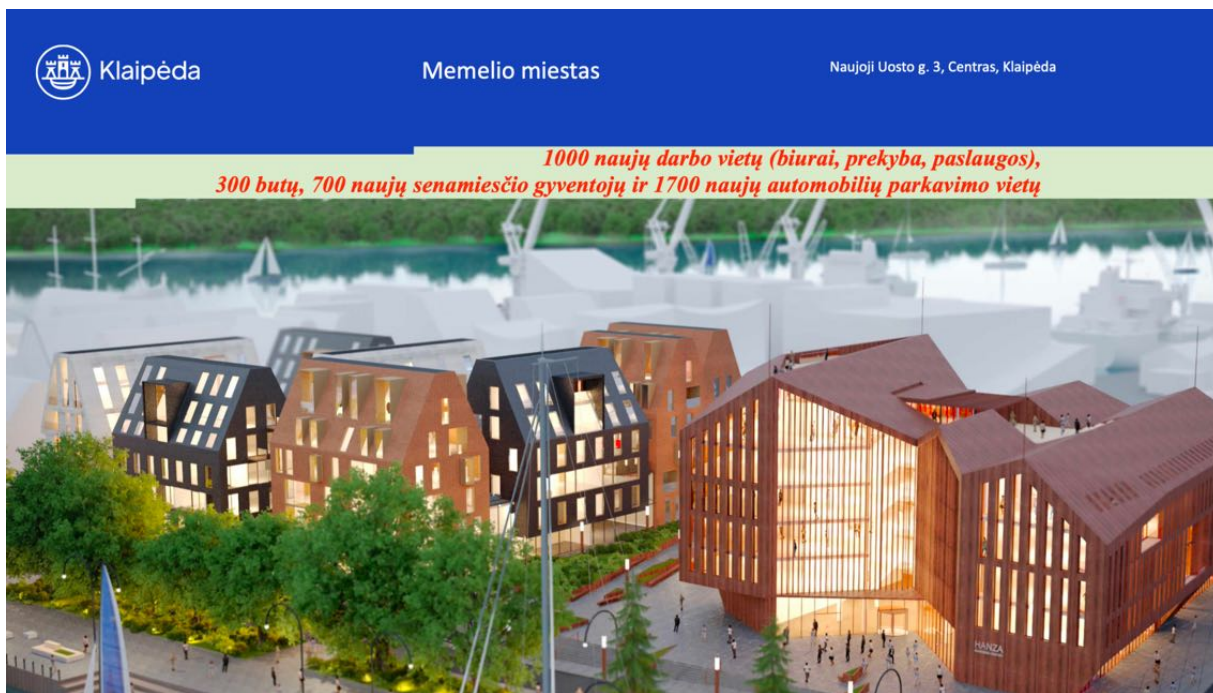
remontą savivaldybės biudžeto lėšomis (100 proc.)? Kokia, kandidato nuomone, idėjai realizuoti reikalinga suma ir kokie terminai?

5. Būtino mūsų miestui Bastionų tilto idėjai jau 86 metai. Senamiėsčio regeneravimo planui, kuris numatė Bastionų tiltą, jau 48 metai. Idėjos radimosi metu (prisegta schema) mieste nebuvo nei 50 tūkst gyventojų. Šiandien jų 3 kartus daugiau, o tilto (normalaus, dviejų, o ne 4 juostų, kaip buvo nupiešta prieš 4 metus, tilto autotransportui ir patogiomis papildomomis juostomis pėstiesiems ir dviratininkams) vis dar nėra. **Bastionų tiltas bus? Kada?**
6. Kokių konkrečiai priemonių imsitės, kad senamiestyje ir šalia Danės upės neliktų apleistų pastatų¹ ir degraduojančių teritorijų? Kokie siūlomų sprendinių realizavimo terminai?



¹ dr. Eduardo Spiriajevo, KU, 2019 - 2020 metais rinktais duomenimis apleistų pastatų Klaipėdos mieste buvo 25, iš kurių 15, arba 60 proc., - Klaipėdos centre.

7. Viso prisegtose skaidrės pateiktuose projektuose, vystomuose šiuo metu senamiesčio zonoje, bus 1778 butai. Tai yra bent 3700 gyventojų (LT vidurkis viename būste - 2,1 gyventojų). Naujų gyventojų. Tarkime dalis butų bus nupirkta kaip rezidencijos, bet jei bent 70 proc. jų gyvens nauji nuolatiniai Klaipėdos gyventojai, tai bus jaunos šeimos, turinčios ~700 vaikų². Kaip meras užtikrins, kad KMSA supluotų jiems vietas darželiuose ir mokyklose? Šiuo metu patvirtintame Klaipėdos miesto savivaldybės 2023-2025 m. strateginiame veiklos plane nėra jokių sprendinių šiuo klausimu.



² - pagrindimas: 150 tūkst. gyventojų turinčioje Klaipėdoje yra 37800 nepilnamečių vaikų, kurių tėvams mokama išmoka, "vaiko pinigai". Net jei atmesti, kad tie naujų butų naujakuriai turės daugiau vaikų, ir remtis tuo pačiu gyventojų-vaikų santykiu (25 proc.), turime ~700 vaikų.



Viso čia pateiktuose projektuose bus 1778 butai. Tai yra bent 3700 gyventojų (LT vidurkis viename būste - 2,1 gyventojų). Naujų. Tarkime dalis butų bus nupirkta kaip rezidencijos, bet jei bent 70 proc. jų gyvens nauji nuolatiniai Klaipėdos gyventojai, tai bus jaunos šeimos, turinčios ~700 vaikų. Ar KMSA suplanavo jiems vietas darželiuose ir mokyklose? Jei taip, ar modelis rodo, kad naujų nereikia?*

** - pagrindimas: 150 tūkst. gyventojų turinčioje Klaipėdoje yra 37800 nepilnamečių vaikų, kurių tėvams mokama išmoka "vaiko pinigai". Net jei atmesiti, kad tie naujų butų naujokuriai turės daugiau vaikų, ir remtis tuo pačiu gyventojų-vaikų santykiu (25 proc.), turime ~700 vaikų.*

85 butai

Statybų pradžia – 2022 IQ

Statybų pabaiga – 2023 IIIQ



Klaipėdos miesto savivaldybės administracijai
info@klaipeda.lt

2023-04-04, SEN2023/04/04-1

DĖL PROJEKTO „BASTIONŲ KOMPLEKSO (JONO KALNELIO) IR JO PRIEIGŲ SUTVARKYMAS..“ RANGOVO UAB “PAMARIO RESTAURATORIUS” GARANTINIŲ ĮSIPAREIGOJIMŲ VYKDYMO UŽTIKRINIMO

Statinio garantinis terminas, nustatomas statinio projektavimo, rangos ir statinio statybos techninės priežiūros sutartyse - 5 metai. KMSA vykdyto projekto „Bastionų komplekso (Jono kalnelio) ir jo prieigų sutvarkymas..“ rangovas UAB “Pamario restauratorius” dalį darbų atliko nekokybiškai, todėl, siekiant atliepti viešąjį interesą bei naudojantis rangos sutartimi ir garantiniais raštais tarp KMSA ir rangovo, būtina įpareigoti rangovą pašalinti trūkumus.

P r a š a u įtraukti mane, kaip Klaipėdos miesto Senamiesčio seniūnaitijos, kurios teritorijai priklauso Bastionų kompleksas, seniūnaitį, į projekto defektų nustatymo procesą ir, formuojant defektų nustatymo grupės darbo užduoties planą, įtraukti:

1. Nustatyti kada buvo priduoti/priimti projekto „Bastionų komplekso (Jono kalnelio) ir jo prieigų sutvarkymas..“ I ir II etapo darbai, t.y. nuo kokios datos skaičiuojami garantiniai laikotarpiai.
2. Liejamo betono dangos paviršiaus būklė labai prasta - atsilupusi danga, nutrupėjęs pagrindas. Pagal projektą visą betono dangos paviršių buvo būtina padengti medžiaga, saugančia nuo slydimo (slidumo klasė R12/C)“. Reikia užtikrinti, kad betono danga būtų padengta tinkamos kokybės medžiaga, pritaikyta mūsų klimatinėms sąlygoms ir užtikrinančia ne mažesnę nei R12/C slidumo klasę.
3. Vaikų edukacijos vandenių įrenginių vietoje dėl netinkamai įrengto pagrindo jis buvo išplautas tekančio iš įrenginių vandens. Reikia užtikrinti, kad pagrindas būtų pakeistas į tinkamą - atsparų vandens poveikiui.
4. Atlikti vieną iš apžiūrų tamsiu paros metu ir, įsitikinus, kad vaikų žaidimų aištelės prie automobilių stovėjimo aikštelės apšvietimas yra nepakankamas, įpareigoti rangovą užtikrinti tinkamą apšvietimo sprendimą.
5. Patikrinti ar veikia visi šviestuvai.
6. Patikrinti ar veikia keltuvai žmonėms su negalia (2023 m. pradžioje neveikė).
7. Patikrinti ar prigijo visi projekto teritorijos želdiniai, veja. Patikrinti ar buvo užtikrintas projekte numatytas šlaitų apželdinimas 3 rūšių vejos augalais.

Renaldas Kulikauskas





KLAIPĖDOS MIESTO SAVIVALDYBĖS ADMINISTRACIJA

Klaipėdos miesto senamiesčio seniūnaitijos
seniūnaičiui Renaldui Kulikauskui
EL. paštas: renaldask0414@gmail.com

2023-05-11 Nr. (31.1E)-RS2-270
Į 20223-04-04 Nr. SEN2023/0404-1

DĖL GARANTINIŲ ĮSIPAREIGOJIMŲ UŽTIKRINIMO

Atsakydami į Jūsų raštą pirmiausia dėkojame už paklausimą, ir informuojame, kad pagal galiojančius teisės aktus rangovas UAB „Pamario restauratorius“ įpareigotas garantinio laikotarpio metu tvarkyti išryškėjusius statybos darbų defektus projekte „**Bastionų komplekso (Jono kalnelio) ir jo prieigų sutvarkymas, sukuriant išskirtinį kultūros ir turizmo traukos centrą bei skatinant smulkų ir vidutinį verslą**“. Statybos dalyviai vadovaudamiesi LR statybos įstatymo 41 straipsnio, Rangos sutarties Nr. J9-515 2018-02-13 9 punktu ir statybos techninio reglamento STR 1.05.01:2017 „Statybą leidžiantys dokumentai. Statybos užbaigimas. Statybos sustabdymas. Savavališkos statybos padarinių šalinimas. Statybos pagal neteisėtai išduotą statybą leidžiantį dokumentą padarinių šalinimas“ 106 punkto nuostatomis, kuriomis nustatoma per garantinį laikotarpį atsiradusių statybos defektų šalinimo tvarka, tikrina objektą ir įpareigoja rangovą sutvarkyti atsiradusius defektus.

Rangos užbaigtų statybos darbų perdavimo statytojui aktas Nr. SIP4-48 registruotas 2020-08-13, nuo šios datos skaičiuojamas garantinis laikotarpis.

Dėl betono aikštės stengiamasi priimti geriausią sprendimą bei planuojama per šią vasarą atnaujinti aikštės būklę, rangovai įpareigoti sutvarkyti aikštes iki 2023 m. liepos mėn.

Vaikų žaidimų įrenginys sumontuotas pagal techninį darbo projektą, smėlio pagrindai papildomi kiekvieną sezoną.

Vaikų žaidimų aikštelės apšvietimas įrengtas pagal techninio projekto sprendinius, apšvietimo sprendiniai numatyti norminiai, todėl negalime galimai nepakankamo apšvietimo vaikų žaidimo aikštelėje laikyti defektu bei įpareigoti problemą sutvarkyti rangovui. Turime pažymėti, kad lietos gumos danga yra supjaustyta vandalų, deja važinėjama riedučiais ir pan.

Visi šviestuvai tikrinami ir tvarkomi, kreipėmės į eksploatuojančią įmonę UAB „Klaipėdos autobusų parkas“, eksploatuotojai patikrino šviestuvus, įpareigoti sutvarkyti. Deja dalis šviestuvų, įrangos (apšvietimas po suoliukais, takų šviestuvai, šviestuvai aikštėje) yra naikinami, laužomi vandalų.

Keltuvus žmonėms su negalia sulaužytas vandalų, Miesto tvarkymo skyrius įpareigojo eksploatuotojus sutvarkyti keltuvą.

Bastionuose visi želdiniai prigijo, deja dėl lankytojų vaikščiojimo įpročių, daug kur numindžioti želdynų kampai.

L. e. Savivaldybės administracijos direktoriaus pareigas

Inga Gelžinytė-Litinskiene

Ilona Dulkytė, tel. tel. (8 46) 39 61 25, el. p. ilona.dulkyte@klaipeda.lt

Regina Dekerytė, tel. (8 46) 39 63 17, el. p. regina.dekeryte@klaipeda.lt

Visuomenės dalyvavimas

KLAIPĖDOS ATVEJIS



Renaldas Kulikauskas, Senamiesčio seniūnaitis, KBA vadovas

2023-05-25

Darbotvarkės klausimai Nr. 3 ir 4



3. DĖL KLAIPĖDOS MIESTO SAVIVALDYBĖS TARYBOS 2015 M. LIEPOS 31 D. SPRENDIMO NR. T2-209 „DĖL ANTIKORUPCIJOS KOMISIJOS SUDARYMO IR JOS NUOSTATŲ PATVIRTINIMO“ PAKEITIMO (T1-127)
4. DĖL KLAIPĖDOS MIESTO SAVIVALDYBĖS TARYBOS 2022 M. VASARIO 17 D. SPRENDIMO NR. T2-18 „DĖL KLAIPĖDOS MIESTO SAVIVALDYBĖS TARYBOS ETIKOS KOMISIJOS VEIKLOS NUOSTATŲ PATVIRTINIMO“ PAKEITIMO (T1-128)

Seniūnaičių vertinimas (1)



Argumentai **nemažinti, kaip siūloma tarybai, Antikorupcijos ir Etikos komisijų nuo 13 iki 8 žmonių, ir visuomenės atstovų komisijose nuo 5 iki 2 žmonių:**

1. 2009 m. lapkričio mėn. 17 d. Europos Tarybos valstybės narės pasirašė Europos vietos savivaldos chartijos papildomą protokolą, **dėl piliečių teisės dalyvauti sprendžiant vietos valdžios reikalus.** Valstybės, šio Protokolo Šalys (tarp jų Lietuva), **užtikrina kiekvieno jų jurisdikcijai priklausančio asmens teisę dalyvauti sprendžiant vietos valdžios reikalus <...> kuri reiškia teisę mėginti lemti ar daryti įtaką vietos valdžios įgaliojimų ir įsipareigojimų vykdymui.**



Klaipėdos miesto savivaldybės tarybos narių pareiga ieškoti būdų kaip skatinti miesto visuomenės atstovų dalyvavimą sprendimų priėmime, o ne mažinti, kas įvyktų patvirtinus neatsakingai parengtą komisijų dydžio ir sudėties keitimo projektą.

Klaipėdos atvejis



- Klaipėda neturi seniūnijų – sutaupoma ~1 mln. EUR kasmet.
- Klaipėda neturi seniūnijų – prarandama "arčiau paslaugos gavėjo" grandis - būtina ją kompensuoti įtraukiant seniūnaičius ir bendruomenes daugiau, nei bet kurioje kitoje Lietuvos savivaldybėje.

Seniūnaičių vertinimas (2)



2. Vadybos mokslas teigia, kad optimali komanda kūrybiškam problemų sprendimų darbui – 7-8 žmonės. 2020 - 2022 metų Antikorupcijos komisijos **lankomumo statistika** (tarybos narių 61%, visuomenės atstovų 89%) leidžia prognozuoti, kad sudarius 8 žmonių komisijas, iš kurių 6 būtų KMS atstovai, o 2 visuomenės, dažnai svarbius šios komisijos sprendžiamus klausimus svarstyti ir sprendimus priiminėti vidutiniškai tik 5 žmonės, kas nėra optimalu, todėl nederėtų komisijų dydžio mažinti iki 8. **Opimalus komisijų dydis, remiantis istoriniais lankomumo rodikliais, būtų 11 asmenų**, iš kurių 7 būtų Tarybos deleguoti, 4 visuomenės atstovai (2 seniūnaičių ir 2 bendruomeniu).

Antikorupcijos komisijos narių posėdžių lankomumas 2020 - 2022 metais

Metai	Posėdžių sk.	Lankomumas (proc. nuo pilnos atstovavimo sudėties)	
		Tarybos nariai (8)	Visuomenės atstovai (5)
2022	3	56%	90%
2021	6	59%	83%
2020	4	67%	95%
VISO:	13	61%	89%

Seniūnaičių vertinimas (3)



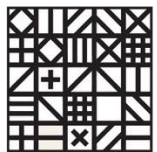
3. Siūlomas komisijų narių sumažinimas nuo 13 iki 8 asmenų, pažeidžia visuomenės atstovų lūkestį dalyvauti neblogesnėmis sąlygomis, nei buvo taikomos iki šiol, nes nuo 8 iki 6 asmenų sumažinus tarybos narių skaičių komisijose tai sąlygotų didėjantį tarybos narių atstovavimo balansą komisijose nuo 62 iki 75 proc. nuo bendros komisijų sudėties, kai visuomenės atstovų mažinimas nuo 5 iki 2, sąlygotų visuomenės atstovavimo komisijose mažėjimą nuo 38 iki 25 proc., t.y. **reikšmingai mažintų visuomenės atstovavimą**, tuo pačiu didinant tarybos atstovavimo balansą.

Antikorupcijos ir Etikos komisijų dydis ir atstovavimo proporcijos						
	Galiojanti tvarka		Siūloma (netinkama) tvarka		Optimalus variantas	
Narių skaičius viso	13		8		11	
Tarybos narių sk.	8	62%	6	75%	7	64%
Visuomenės atstovų sk.	5	38%	2	25%	4	36%

SPRENDIMAS



- Klaipėdos miesto **seniūnaičių sueiga** pateikė KMSA sureitinguotą deleguotų seniūnaičių sąrašą į Etikos ir Antikorupcijos komisijas;
- **Klaipėdos bendruomenių asociacija** pateikė KMSA ir merui deleguojamų visuomenės atstovų sąrašą (po 1 žmogų į Etikos ir Antikorupcijos komisijas).
- Visuomenės atstovai rekomenduoja tarybos nariams šiandien svarstant Etikos ir Antikorupcijos komisijų tvarkos aprašo keitimą rinktis 11 narių komisijų sudėties variantą (7 tarybos nariai ir 4 visuomenės atstovai, iš kurių 3-2 seniūnaičių ir 2-1 vietos bendruomenių atstovai).



Individualių namų savininkų bendruomenė „Smeltė“



DIENOVIDIS
gyvenamųjų namų savininkų bendruomenė

Laba diena, Arvydai.

2023-06-12 Miesto plėtros ir strateginio planavimo komiteto posėdyje bus svarstomas klausimas „Dėl Klaipėdos miesto pastatų fasadų tvarkymo rėmimo tvarkos aprašo patvirtinimo“, pranešėjas V. Juška.

Iniciatyva įtraukti į kompensavimo mechanizmą ne tik paveldo objektus yra gera, bet ją galima patobulinti:

- 1. Dauguma iš 24 namų, išikūrusių didžiausių pėsčiųjų judėjimo srautų zonoje esančiose Tiltų ir Turgaus senamiesčio gatvėse, kuriuos būtina remontuoti, yra su įvairiais lėdiniais/papuošimais, kurių atstatymas kainuotų daug daugiau, nei standartinių dėžučių. Tam, kad procesas būtų veiksmingas ir į jį įsitrauktų visų remtuotinių namų gyventojai, reikia parengti sąlygas, kuriose gyventojai dengtų 30 proc. nuo standartinio fasado tvarkybos darbų kainos (fiksuoja 1 kv.m. kaina, kasmet perskaičiuojama atsižvelgiant į infliaciją ar skelbiamas statybos darbų rinkos kainas), likusi „prabangos/paveldo“ dalis būtų dengiama 100 proc. iš savivaldos biudžeto kainos. Taip bus užtikrinta, kad visų senamiesčio namų gyventojai mokėtų vienodą protingą kainą, neatsižvelgiant į namų fasadų puošybos sudėtingumą.*
- 2. Fiskuotą 1 kv.m. fasadų tvarkymo kainą Jūs prieš rinkimus viešame susitikime su senamiesčio gyventojais žadėjote „išmušti“ iš statybos įmonių, galinčių/norinčių dalyvauti viešuose pirkimuose, kaip tai padarė Kauno meras. Minėto Kauno atvejo fasadų tvarkybos 1 kv.m. kaina nuo ~200 šimtų eurų buvo „nuderėta“ iki 70 EUR, jei neklystu. Patrauklu.*
- 3. Argumentai ieškoti geresnio sprendimo naudojant miesto biudžeto lėšas:*
 - Tiltų gatvė, nepritaikyta sunkiasvoriam eismui, juda virš 85 proc. viso Klaipėdos miesto autobusų srauto, 6 tūkst. transporto priemonių per parą, iš jų 2000 viešojo transporto sunkiasvoriai autobusai (UAB „Civitta“ atliktos „tramvajaus“ studijos duomenys) - milžiniškas krūvis akmenų grindinio gatvei, kurios kapitalinis remontas darytas prieš 15 metų, kai Statybos techninis reglamentas numato akmenų grindinio gatvių kapitalinį remontą ne rečiau kaip kas 10 metų. KMSA jau 5 metus vėluoja atlikti kapitalinį (ne kosmetinį!) remontą.*
 - Kapitalinis remontas būtinas, nes Tiltų g. pagrindas po akmenų sluoksniu - tiesiog smėlis (prisegta foto). Nėra jokio tankinančio stambios frakcijos skaldo sluoksniu, kuris užtikrintų standumą, atsparumą ir mažintų vibraciją, kuri susidaro dėl reguliariai atsirandančių grindinio paviršiaus nelygumų išplovus smėlio pagrindą, o šios nelygumus mušančios virš 20 tonų sveriančios autobusai, keliančios vibraciją ir griaunančios gyventojų turtą - namus;*
 - Nacionalinio visuomenės sveikatos centro (NVSC) 2020-08-11 gyventojų užsakymu atliktas tyrimas skelbia, kad vibracija Tiltų g. gyvenamose patalpose viršija Lietuvos higienos normas. NVSC Klaipėdos departamento 2021 m. pateiktas nurodymas KMSA: užtikrinti vibracijos poveikio, kenkiančio gyventojų sveikatai ir turtui, užkardymui reikalingų priemonių įgyvendinimą. 2021-04-01 NVSC atstovo, dalyvavusio Saugaus eismo komisijoje, igarsintas pažadas: artimiausiu metu tikrinsime vėl ir, jei nebus pokyčių, bausime (savivaldybės administraciją).*
 - nors prieš kelis metus atlikta UAB „Civitta“ studija numatė, kad diegiant Greitųjų autobusų sistemą (BRT) Klaipėdoje, sprendžiant Tiltų g. pritaikymą sunkiam keleiviniam transportui judėti, būtina atlikti šios gatvės kapitalinį remontą perklojant visą akmenis laikantį pagrindą - sumuštinį, jį sutvirtinant ir tada suklojant į vietą akmenis, šio projekto rengėjai sako, kad jie TIK išvalys tarpus tarp akmenų ir užpils mastika. Statybos techninis reglamentas STR 1.12.05:2002: statinys privalo būti tinkamai prižiūrimas, kad „esant normalioms naudojimo sąlygoms, atitiktų esminius statinio reikalavimus per visą nustatytą šio statinio gyvavimo trukmę“ (STR nustatyta transporto paskirties statinio - grindinio - gyvavimo trukmė - 10 metų).*
 - Jau 4 metus kreipiuosi į KMSA Saugaus eismo komisiją dėl būtinybės užtikrinti teisės aktų laikymąsi - greičio ribojimo Tiltų g. (20 km/h) masinių pažeidimų ir eismo ribojimo nepaisymų. Siūlytas sprendimas sumanaus greičio detektoriaus įrengimas Tiltų g. pradžioje prie Senojo turgaus žiedo. Prašymas jau 4 metus ignoruojamas. Tiltų g. neleistinu greičiu ir be teisės ja važiuoti pažeidimų skaičius yra didžiausias mieste.*
- 4. Prieš kelis metus vokiečių ekspertams („INHUS Engineering“) atlikus Biržos tilto ekspertizę, buvo pateiktos išvados, kad šis tiltas negali būti naudojamas sunkiasvorio transporto eismui per jį, kol nebus atliktas kapitalinis remontas. „Rekomenduojame ateityje tiltą eksploatuoti tik pėsčiųjų ir lengvųjų automobilių eismui“; – teigė ekspertai išvados. KMSA strateginiame veiklos plane numatytas tilto remontas - būtina paieškoti galimybių tuo pačiu metu atlikti kapitalinį Tiltų g. remontą, naudojantis tuo, kad eismas Tiltų g. bus uždarytas.*

Gal Jums pavyks pakeisti senamiesčio namų fasadų, nukentėjusių nuo savivaldos neveiksnumo užkardant ardančią vibraciją, remonto tvarką ir iškelti kapitalinio Tiltų g. remonto klausimą.

Pagarbiai

Renaldas Kulikauskas

Senamiesčio seniūnaitijos seniūnaitis

8 616 27432

<https://www.facebook.com/kmsgb/>



KLAIPĖDOS MIESTO SAVIVALDYBĖS MERAS

Klaipėdos bendruomenių asociacijos vadovui
Renaldui Kulikauskui
el. p. renaldaskba@gmail.com

2023-06-22 Nr. (4.77)-R2-1542
Į 2023-06-08 el. laiškas

DĖL KLAIPĖDOS MIESTO PASTATŲ FASADŲ TVARKYMO RĖMIMO TVARKOS APRAŠO

Informuojame, kad susipažinome su Jūsų 2023-06-08 elektroniniu paštu pateiktais pasiūlymais, susijusiais su 2023 m. birželio 22 d. Klaipėdos miesto savivaldybės tarybos posėdžiui teikiamu sprendimo projektu dėl Klaipėdos miesto pastatų fasadų tvarkymo rėmimo tvarkos aprašo patvirtinimo. Kita Jūsų pasiūlymų dalis yra susijusi su Tiltų g. grindinio remontu. Šiuo raštu išreiškiame poziciją dėl pasiūlymų, susijusių su fasadų tvarkymu, o dėl Tiltų g. grindinio remonto savivaldybė savo išvadas pateiks vėliau atskiru raštu, kadangi klausimas reikalauja gilesnės analizės ir įvertinimo (pavyzdžiui, atliktos papildomos Tiltų g. ekspertizės).

Dėkojame už iniciatyvumą ir pateiktas įžvalgas bei pasiūlymus dėl pastatų, esančių Klaipėdos senamiestyje fasadų tvarkymo rėmimo. Įdėmiai įvertiname Jūsų siūlymus ir priėjome išvados, kad pradiniame rėmimo etape, kai naujas tvarkos aprašas suteiks naujas galimybes Klaipėdos savivaldybei prisidėti prie pastatų fasadų tvarkymo, o kartu ir prie Klaipėdos senamiesčio išsaugojimo ir atgaivinimo, vertėtų vadovautis jau parengtu rėmimo modeliu. Ateityje, sukaupus atitinkamą patirtį ir susiformavus praktikai, būtų galima apibendrinti šios tvarkos pasiekimus ar trūkumus ir grįžti prie naujų rėmimo principų paieškos, nagrinėjant ir Jūsų siūlomą būdą.

Teikiamu sprendimu nustatoma maksimali 30 tūkst. eurų savivaldybės parama projektui, o maksimali savivaldybės dalis – 70 proc. Kitaip tariant, išlaikant siūlomą finansavimo proporciją 70/30, bendra projekto realizavimo kaina galėtų siekti 42,9 tūkst. eurų. Tokiu atveju **savivaldybė skirtų fasado remontui 30 tūkst. eurų, o gyventojai – 12,9 tūkst. eurų.** Remiantis siūlomu modeliu, bei nustatant, jog vidutinis senamiesčio pastato fasadas galėtų būti apie 500 kv. m. ploto (senamiesčiui įprastas 2 a. su mansarda pastatas), **1 kv. m. fasado tvarkymo kaina būtų 85 Eur. Manome, kad tai rinkos realijas atspindinti kaina.** Atkreiptinas dėmesys, kad remiantis siūloma tvarka savivaldybė nefinansuos pastatų šiltinamojo sluoksnio įrengimo darbų, architektūrinių elementų keitimo darbų (pavyzdžiui, kai norima vietoje lango įrengti įėjimą ir pan.), rekonstrukcijos. Todėl fasadų sutvarkymui, kurio tikslas – pagerinti estetinę senamiesčio būklę (tai daugiausiai būtų tinkavimo ir dažymo darbai) siūlomo paramos dydžio turėtų užtekti. **Esant brangesniems fasadų tvarkymo darbams, tolygiai mažėtų savivaldybės prisidėjimo dalis ir didėtų gyventojų prisidėjimo dalis.** Tokiu būdu savivaldybė skatintų pirmiausiai atlikti tuos darbus, kurie yra būtini, siekiant pagerinti pastatų ir senamiesčio estetinę būklę. Esant siūlomam gyventojų prisidėjimui, jie bus suinteresuoti tiek vykdomų darbų kokybe, tiek darbų ekonominiu racionalumu.

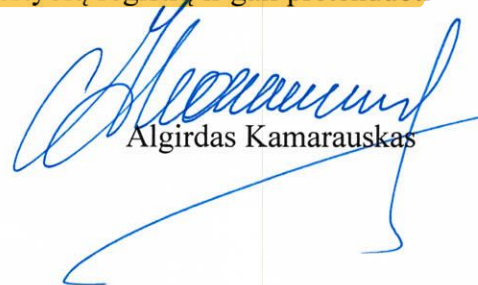
Jei būtų nustatyta hipotetinė standartinio fasado sutvarkymo kaina, tai viršijus ją ir taikant pareiškėjo modelį, santykinai mažėtų gyventojų finansinis prisidėjimas prie fasadų tvarkymo. Tokiu būdu gyventojai nebūtų suinteresuoti atlikti būtinus darbus už racionalią kainą, nes už visus „perviršius“ sumokėtų savivaldybė. Situaciją dar labiau gali komplikuoti ir aplinkybė, kad savo

siūlymuose nenumatote maksimalaus paramos dydžio. Be to, nustatyti standartinio fasado tvarkymo kainą Klaipėdos senamiestyje būtų sudėtinga. Senamiestyje yra įvairaus laikotarpio ir konstrukcijos bei būklės pastatų, kurie reikalauja individualaus įvertinimo. Tuo pačiu, neapibrėžiant maksimalios paramos sumos, pasunkėja veiklos plano priemonių ir lėšų planavimo procesas, jos tampa mažiau tikslios, atsiranda daugiau nežinomųjų strateginio planavimo procese.

Kaip pavyzdį, galima pateikti tokius skaičiavimus. Jei Jūsų siūlymu būtų nustatyta oficiali bazinė fasado tvarkymo kaina, pavyzdžiui, 70 Eur/kv. m ir pastatas turėtų 500 kv. m fasadų plotą, tai bendra bazinė tokio pastato fasadų sutvarkymo kaina būtų 35 tūkst. eurų. Gyventojams tvarkymo darbai kainuotų 10,5 tūkst. Eur (30 proc.), o savivaldybei – 24,5 tūkst. Eur (70 proc.). Jei 1 kv. m sutvarkymo kaina būtų aukštesnė (dėl sudėtingumo, puošybos restauravimo ir kt.) ir, pavyzdžiui, sudarytų 140 Eur/kv. m, tai 500 kv. m fasadų plotą turinčio pastato sutvarkymas kainuotų 70 tūkst. eurų, gyventojai ir toliau prisidėtų 10,5 tūkst. Eur, o savivaldybei našta išaugtų iki 59,5 tūkst. Eur. Atitinkamai, gyventojų įnašas sudarytų tik 15 proc., o savivaldybės – 85 proc. Visgi savivaldybės galimybės nėra beribės ir tik bendras bei proporcingas gyventojų ir savivaldybės indėlis galėtų virsti sėkmingu pavyzdžiu, gaivinant Klaipėdos senamiestį.

Atkreipiame dėmesį, kad jau nuo 2018 metų savivaldybėje galioja tvarka, pagal kurią finansuojami kultūros paveldo objektų tvarkymo darbai. Šioje tvarkoje numatomas didesnės lėšos kultūros paveldo pastatų tvarkybai – iki 90 tūkst. eurų projektui arba jo atskiram etapui iš savivaldybės pusės. Finansuojami kompleksiniai pastatų sutvarkymo darbai – nuo pamatų, fasadų iki stogo. Todėl Jūsų mintis, kad labiau puošnus pastatai galėtų sulaukti didesnio dėmesio iš savivaldybės pusės, iš esmės jau yra realizuota dabartinėje galiojančioje tvarkoje. **Juk vertingesni pastatai, turintys puošnius ir išskirtinius fasadus beveik visi yra įtraukti į Kultūros vertybių registrą ir gali pretenduoti į dalinį savivaldybės finansavimą.**

Savivaldybės vicemeras



Algirdas Kamarauskas

Memel
Friedrich Wilhelmstrasse

SENAMIESČIO FASADAI
IR
TILTŲ G.

2023 08 01
Klaipėda

FASADAI – remonto programa

- Viešinimas (media, seniūnaitis)
- Tiesioginis pristatymas (KSGB – Justinas Liubinskas, valdybos pirm.; efektyviausias būdas sukviesti senamiestio žmones – skelbimas ant durų).
- Suformuluotas tikslas iki 2027 m. 50 sutvarkytų fasadų – kiek namų yra senamiestyje? Kiek jų (1) tvarkytinų iš (2) labiausiai matomų. Mano versija – 25.



FASADAĪ- prevencija

- Aplinkos poveikis (neišvengiamas);
- Nepriežiūros uzkardymas;
- Aplinkos poveikis (išvengiamas - **VIBRACIJA**).

ISTORIJA

- **prieš 100** metų - iki 8 t.
- **jau 25** metų pastoviai palaikomas lūkestis „stop transporto eismui“
- **prieš 16** metų „Klaipėdos keliai“ perklojo Tiltų g. grindinio akmenis (~7 mln. LT = 2 mln. EUR) - atliko tą nekokybiškai, kaip iš karto po rekonstrukcijos įgarsino kai kurie Tarybos nariai; grindinių gyvavimo trukmė - 10 m (STR)!
- **prieš 12** metų motorinių transporto priemonių eismas Tiltų gatve leidžiamas išskyrus šeštadienius, sekmadienius ir valstybines švenčių bei Vyriausybės paskelbtas ne darbo dienas (2010 m. gruodžio 31 d. įsakymo Nr. AD1-2450 „Dėl eismo organizavimo senamiestyje“ pakeitimo“ laikinai eismo organizavimo tvarką Klaipėdos miesto senamiestyje).
- **prieš 11** metus eismo tik darbo dienomis programa „laikiniai“ sustabdyta, prisidengiant po metų vyksiančiu (2013 m.) Mokyklos g. tilto remontu (mero teikimas).
- **„laikinas“ sprendimas galioja iki šiol..**

TILTŲ G. – FAKTAI

- Šiandien Tiltų g. juda per 20 tonų svorio transportas.
- **6 tūkst. transporto priemonių per parą, iš jų 2000 viešojo transporto sunkiasvoriai autobusai (UAB “Civitta” atliktos “tramvajaus” studijos duomenys).**
- Nacionalinio visuomenės sveikatos centro (NVSC) prie Sveikatos apsaugos ministerijos Klaipėdos departamento nurodymas KMSA: **užtikrinti vibracijos poveikio, kenkiančio gyventojų sveikatai ir turtui, užkardymui reikalingų priemonių įgyvendinimą.**
- Statybos techninis reglamentas (STR 1.12.05:2002) statinys privalo būti tinkamai prižiūrimas, kad “esant normalioms naudojimo sąlygoms, atitiktų esminius statinio reikalavimus per visą nustatytą šio statinio gyvavimo trukmę” (**STR nustatyta transporto paskirties statinio - grindinio - gyvavimo trukmė - 10 metų**).
- Kapitalinis Tiltų g. grindinio remontas paskutinį kartą atliktas prieš 16 m., t.y. **jau 6 metus viršijant maksimalią statinio gyvavimo trukmę.**

Ar pasikeitė per
100 metų danga
ir pagrindas?

*Nuotraukoje Tiltų g.
pagrindo "sumuštinis"*



VGTU, Kelių tyrimo institutas, prof. dr. Audrius Vaitkus:

- *Esminis virbracijos šaltinis - nelygumai.*
- *Tarpai tarp akmenų, kol šie nejuda dėl susilpnėjusio tvirtinimo, tik triukšmo, jei juda - abiejų šaltinis.*
- *Įšalas sujungia vibracijos židinį su namų pamatais.*
- *VGTU intelektinis darbas siūlant sprendimus tinkamai grindinio sumuštinio struktūrai kainuotų ~10 k EUR.*
- *Geologiniai darbai - gręžiniai ~5 k EUR (2021 m. duomenys).*
- *Vibracijos slopintuvai - priemonė, kasama po šaligatviais. Naudojama Vakarų šalyse.*

POVEIKIS

Kvapas - gali užsidaryti langą ir bent laikinai nejausti.

Garsas - gali pasikeisti langus, ką ir padarė daugelis Tiltų g.

Vibracija - NIEKO negali pakeisti be savivaldybės pagalbos.

VEIKSMO TYRIMAS - kelionė autobusu:

H. Manto g. – Tiltų g. – Taikos pr.

IŠVADA: nėra nelygesnio paviršiaus, nei Tiltų g.
(+ skatinanti nusizengti gatvė Klaipėdos centre)



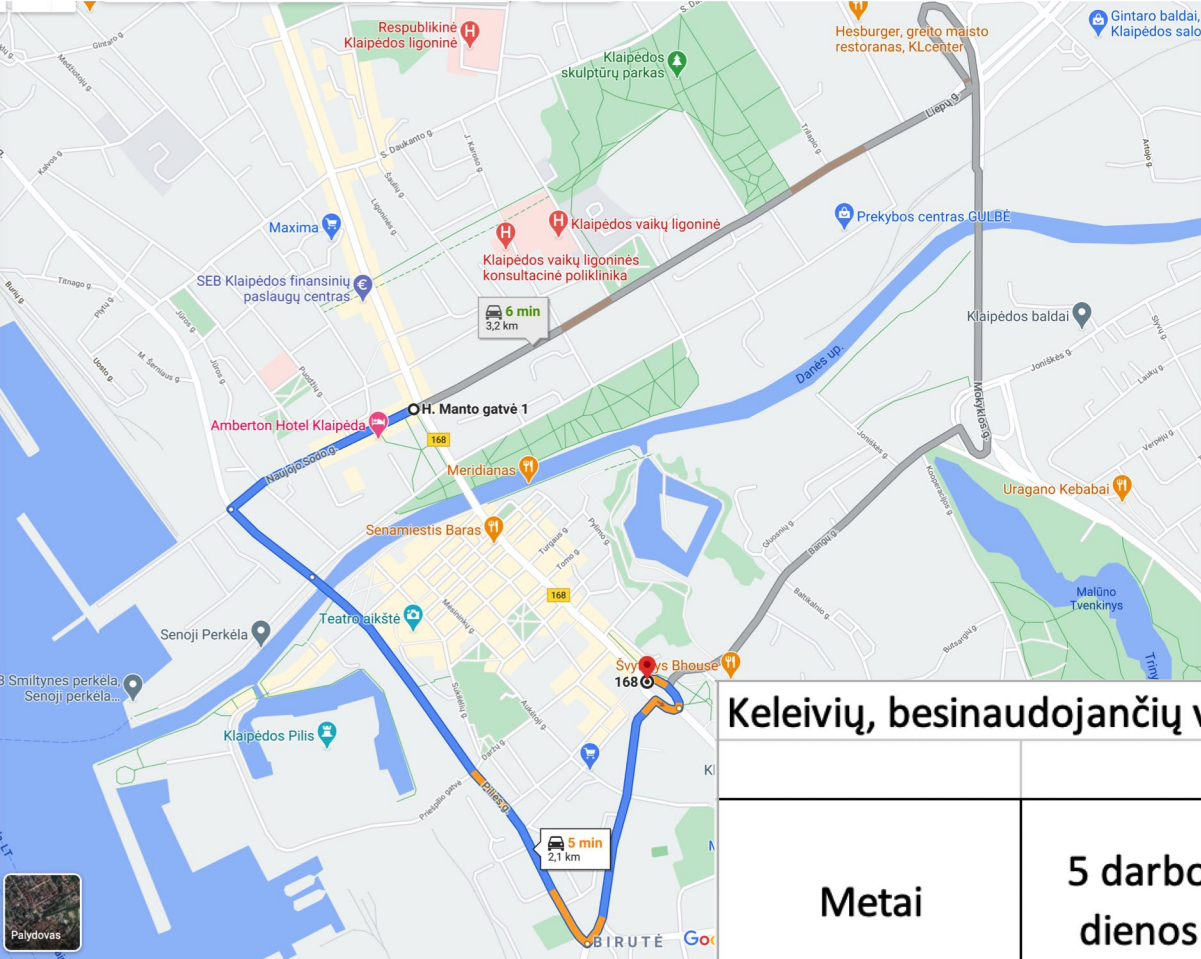
TILTŲ G. SPRENDINIAI

1. **Kapitalinis Tiltų g. remontas** (kol tvarkomas Biržos tiltas).
2. **Eismo nukreipimas savaitgaliais ir švenčių dienomis** nuo Tiltų g. į apylanką Pilies gatve (užtikrinant 2010 m. gruodžio 31 d. KMSA direktoriaus pasirašyto ir Tarybos patvirtinto įsakymo Nr. AD1-2450 „Dėl eismo organizavimo senamiestyje“ pakeitimo“ laikymąsi);
3. **Sektorinis ir taškinis greičio matuoklis** (matuojama atkarpa tarp Senojo turgaus žiedo ir Tiltų ir Turgaus g. sankryžos, taškas - ties Tiltų g. 29), užtikrinant nustatyto eismo greičio ribojimo (**20 km/h**) laikymąsi;
4. **Reguliari priežiūra** - įtraukti į strateginį veiklos planą reguliarios Tiltų g. būklės vertinimo (2 kartus per metus) priemonę.

(1) BIRŽOS TILTAS

- Remontas numatytas SVP, trukmė 2 metai (skelbtas rangos pirkimo konkursas neįvyko).
- Biržos tilto remonto metu Tiltų g. kapitalinis remontas, vėluojantis 6 metus (STR 1.12.05:2002 STATINIO NAUDOJIMO PASKIRTIS IR GYVAVIMO TRUKMĖ), nenumatytas.

(2) Eismo nukreipimas savaitgaliais ir švenčių dienomis



Darbo dienomis ir savaitgalį viešuoju transportu judančio keleivio lūkesčių skirtumas.

Keleivių, besinaudojančių viešuoju transportu, statistika (vasario mėn. duomenys). Kelionių skaičius:

Metai	5 darbo dienos	Šeštadienis	Sekmadienis	Savaitgalio kelionių skaičiaus santykis su bendru savaitės kelionių skaičiumi	3 metų vidurkis
2019	282 535	28 357	23 895	15,6%	15,3%
2020	333 660	28 447	28 426	14,6%	
2021	147 720	16 471	11 244	15,8%	

(2) Eismo nukreipimas savaitgaliais ir švenčių dienomis

Poveikio vertinimas:	
300	Tiltų g. gyventojai, kurių namų langai išeina tiesiogiai į Tiltų g.
60	min. - vibracijos poveikio bendra trukmė per 2 savaitgalio dienas (~900 autobusų reisų judėjimo įtakotas vibracijos poveikis, kiekvienas po 4 sekundes.
18 000	min. - bendra kenksmingo sveikatai ir turtui poveikio išraiška laiku per 1 savaitgalį, nepritaikius eismo nukreipimo sprendimo.
17 500	savaitgalio keleivių, važiuojančių viešuoju transportu atkarpa Turgaus st. - Senamiesčio st. ir atgal.
1	papildoma kelionės minutė, reikalinga Važiuojant ne tiesiai Tiltų g., o Pilies g. apylanka.
17500	min. - bendras visų savaitgalio keleivių laikas, skirtas senamiesčio apvažiavimui asfaltuotu ruožu. Laikas, kuris NEKENKIA SVEIKATAI ir JŲ TURTUI .

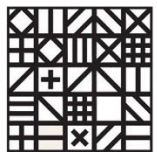
(3) Sektorinis ir taškinis greičio matuoklis

- “Klaipėdos keleivinis transpotas” (KKT) vadovo Andriaus Samuilovo pateikta 5 vežėjų aptarnaujamais maršrutais Tiltų g. judančių sunkiasvorių transporto priemonių (~700 autobusų per parą) vidutinis greitis dieną ~ 22 km/h, o vakare ir naktį - 25 km/h.
- **Autobusų pasiekiamas maksimalus greitis 2-3 kartus viršija leistiną.**
- KRATC ir UAB „Ecoservice Klaipėda“ ralistai.

ALTERNATYVA

Užasfaltuoti Tiltų g.

*Kai žmonės pradeda aptarinėti partizaninius grindinio
ardymo būdus ir kreipimosi į teismus galimybę,
laikas suklusti.*



Individualių namų savininkų bendruomenė „Smeltė“



DIENOVIDIS
gyvenamųjų namų savininkų bendruomenė