

AIŠKINAMASIS RAŠTAS
PRIE SAVIVALDYBĖS TARYBOS SPRENDIMO „DĖL VALSTYBINĖS ŽEMĖS SKLYPO
TURGAUS A. 14, KLAIPĖDOJE, DALIES NUOMOS“ PROJEKTO

1. Parengto projekto tikslai ir uždaviniai.

Šio sprendimo projekto tikslas – juridiniam asmeniui išnuomoti kitos paskirties valstybinės žemės sklypo dalį, kuri reikalinga juridinio asmens nuosavybės teise turimai patalpai eksploatuoti.

2. Projekte aptartų klausimų teisinis reglamentavimas.

Lietuvos Respublikos vietos savivaldos įstatymo 15 straipsnio 2 dalies 20 punkte nustatyta, kad išimtinė savivaldybės tarybos funkcija - sprendimų dėl savivaldybei patikėjimo teise perduotos valstybinės žemės valdymo, naudojimo ir disponavimo ja, išskyrus šio įstatymo 27 straipsnio 2 dalies 29 punkte nurodytus sutikimus ir sprendimus, ir sprendimų dėl sutikimo perimti kitą valstybės turtą savivaldybės nuosavybės priėmimas.

Žemės įstatymo 7 straipsnio 1 dalies 2 punkte nurodyta, kad valstybinės žemės patikėjimo teisės subjektai (patikėtiniai) yra savivaldybės – savivaldybės teritorijoje esančių miestų ir miestelių teritorijų ribose valstybinės žemės, perduotos Vyriausybės nutarimu, išskyrus žemę, kuri šio ir kitų įstatymų nustatyta tvarka patikėjimo teise perduota kitiems subjektams, ir valstybinės žemės, perduotos savivaldybėms patikėjimo teise Vyriausybės nustatyta tvarka šio straipsnio 2 dalyje nurodytoms reikmėms ar kitų įstatymų nustatytais atvejais ir sąlygomis šio straipsnio 3 dalyje nurodytoms reikmėms, taip pat valstybinės miško žemės sklypų, perduotų savivaldybėms patikėjimo teise Vyriausybės nutarimais šio straipsnio 5 dalyje nustatyta tvarka ir sąlygomis.

Žemės įstatymo 9 straipsnio 1 dalies 1 punkte nustatyta, kad valstybinės žemės sklypus įstatymų ir kitų teisės aktų nustatyta tvarka išnuomoja savivaldybių tarybos – valstybinės žemės sklypus, perduotus patikėjimo teise savivaldybėms. Sprendimą išnuomoti valstybinės žemės sklypą priima savivaldybės taryba, o valstybinės žemės nuomos sutartį sudaro meras arba jo įgaliotas savivaldybės administracijos direktorius.

Kitos paskirties valstybinės žemės sklypų pardavimo ir nuomos taisyklių, patvirtintų Lietuvos Respublikos Vyriausybės 1999 m. kovo 9 d. nutarimu Nr. 260 „Dėl kitos paskirties valstybinės žemės sklypų pardavimo ir nuomos taisyklių patvirtinimo“ (toliau – Taisyklės) 2 punkte nurodyta, kad Taisyklėmis privalo vadovautis Žemės įstatymo 11 straipsnio 1 dalies 3 punkte nurodytas subjektas, organizuodamas ir vykdydamas kitos paskirties valstybinės žemės sklypų pardavimo procedūras, ir 9 straipsnio 1 dalies 1, 2 ir 4 punktuose nurodyti subjektai, organizuodami ir vykdydami kitos paskirties valstybinės žemės sklypų (jų dalių) nuomos procedūras (toliau – valstybinės žemės nuomotojai). Kai valstybinės žemės sklypus patikėjimo teise valdo savivaldybė, sprendimus dėl valstybinės žemės nuomos sutarties sudarymo, pakeitimo, vienašališko sutarties nutraukimo prieš terminą nuomotojo iniciatyva, sutarties nutraukimo abipusiu šalių sutarimu, sutikimų įkeisti, perleisti valstybinės žemės nuomos teisę, subnuomoti valstybinės žemės sklypą ar jo dalį išdavimo priima Žemės įstatymo 9 straipsnio 1 dalies 1 punkte nurodytas valstybinės žemės nuomotojas – savivaldybės taryba.

Taisyklių 13.1 papunktyje nurodyta, kad Naudojamo žemės sklypo nuomotinos ar parduotinos dalys nustatomos taip: Kai savarankiškai funkcionuojančio vieno statinio ar įrenginio eksploatavimui pagal paskirtį suformuotas žemės sklypas priklauso dviem ar daugiau savininkų, kiekvienam statinio ar įrenginio savininkui ar nuomininkui tenkanti žemės sklypo dalis nustatoma atsižvelgus į kiekvienam iš jų priklausančią statinio arba įrenginio dalį, į kurią neįskaitomos statinio arba įrenginio (pagrindinio daikto) priklausinių valdomos dalys.

Taisyklių 39.4 papunktyje nustatyta, kad jei asmuo pateikė visus Taisyklių 38 punkte nurodytus dokumentus ir reikalingus duomenis, per 30 darbo dienų nuo gauto prašymo įvertinimo, atlikdama faktinių duomenų patikrinimą vietoje, Naudojamų žemės sklypų administravimo metodikos nustatyta tvarka tikrina galimybę naudoti statinius ar įrenginius, įvertina, ar valstybinės žemės sklypas atitinka Naudojamų žemės sklypų administravimo metodikoje įtvirtintus statiniams ar įrenginiams eksploatuoti reikalingo žemės sklypo būtiną dydį reikalavimus. Jeigu atlikus faktinių

duomenų patikrinimą vietoje nustatoma, kad esantys statiniai ir (ar) įrenginiai nenaudojami ar jų faktinė būklė galimai neatitinka Nekilnojamojo turto registre nurodytos informacijos, valstybinės žemės nuomos procedūrą vykdanči institucija per 5 darbo dienas nuo patikrinimo atlikimo prašo Statybos įstatymo 49 straipsnio 1 dalyje nurodytos statinių naudojimo priežiūrą atliekančios institucijos nustatyti, ar statiniai naudojami pagal Nekilnojamojo turto registre įregistruotą paskirtį. Valstybinės žemės nuomos sutartis nesudaroma, jeigu statinių naudojimo priežiūrą atliekanti institucija nustato, kad statiniai netinkami naudoti pagal Nekilnojamojo turto registre įregistruotą jų pagrindinę tikslinę naudojimo paskirtį, išskyrus Žemės įstatymo 9 straipsnio 23, 24 ir 26 dalyse nustatytus atvejus.

Taisyklių 43.5.5 papunktyje nustatyta, kad kitais atvejais žemės nuomos terminas nustatomas atsižvelgiant į valstybės interesus pagal žemės sklype (jo dalyje) esančio statinio ar įrenginio ekonomiškai pagrįstą naudojimo trukmę, kuri nustatoma pagal statinio ar įrenginio statybos projekto dokumentus, vadovaujantis statybos techniniais reglamentais, pagal kuriuos nustatoma statinių gyvavimo trukmė, statinių ar įrenginių, pastatytų iki 1996 m. sausio 1 d., – pagal nekilnojamojo daikto kadastro duomenų byloje nurodytus statinio ar įrenginio nusidėvėjimo duomenis, vadovaujantis aplinkos ministro patvirtinta pastatų, statinių ir įrenginių, pastatytų iki 1996 m. sausio 1 d., saugaus naudojimo termino nustatymo tvarka.

Taisyklių 44 punkte nustatyta, kad valstybinės žemės nuomos procedūrą vykdanči institucija valstybinės žemės nuomos sutarties projektą pateikia nuomininkui. Pasirašydamas sutarties projekte nuomininkas patvirtina, kad sutinka su sutarties projekte įrašytais žemės sklypo nuomos sąlygomis.

Sprendimas išnuomoti žemės sklypą ar jo dalį arba prašymo netenkinti priimamas per 10 darbo dienų, kai valstybinės žemės nuomotojas yra savivaldybės taryba, – artimiausiame tarybos posėdyje, nuo valstybinės žemės nuomos sutarties projekto suderinimo su nuomininku. Jeigu priimamas sprendimas išnuomoti žemės sklypą ar jo dalį, jame nurodoma, kad žemės sklypas ar jo dalis išnuomojami valstybinės žemės nuomos sutarties projekte įrašytais sąlygomis ir nurodomi žemės sklypo nuomos termino nustatymo motyvai. Sutarties projektas pridedamas prie sprendimo išnuomoti žemės sklypą kaip neatskiriamas priedas. Ginčai dėl sprendimo išnuomoti žemės sklypą ar jo dalį, taip pat sprendimo netenkinti prašymo nagrinėjami bendrosios kompetencijos teisme.

3. Siūlomos naujos teisinio reglamentavimo nuostatos ir laukiami rezultatai.

Klaipėdos miesto savivaldybė patikėjimo teise valdo 0,0786 ha valstybinės žemės sklypą (kadastro Nr. 2101/0003:750, unikalus Nr. 4400-6062-3265), esantį Turgaus a.14, Klaipėdoje.

Klaipėdos miesto savivaldybė gavo UAB „Finansų gairės“ prašymą išnuomoti valstybinės žemės sklypo (kadastro Nr. 2101/0003:750, unikalus Nr. 4400-6062-3265), esančio Turgaus a.14, Klaipėdoje, dalį.

Nekilnojamojo turto registro duomenų bazės išrašo duomenimis UAB „Finansų gairės“ nuosavybės teise priklauso negyvenamoji patalpa – prekybinė patalpa (unikalus Nr. 4400-6014-0652:3580).

Išnuomojama valstybinės žemės sklypo dalis nustatyta vadovaujantis Kitos paskirties valstybinės žemės sklypų pardavimo ir nuomos taisyklių, patvirtintų Lietuvos Respublikos Vyriausybės 1999 m. kovo 9 d. nutarimu Nr. 260 „Dėl Kitos paskirties valstybinės žemės sklypų pardavimo ir nuomos taisyklių patvirtinimo“ 13.1 papunkčiu.

Atlikus faktinių duomenų patikrinimą vietoje, nustatyta, kad valstybinės žemės sklype Turgaus a. 14, Klaipėdoje, esantis pastatas – daugiabutis gyvenamasis namas su prekybos paskirties patalpomis (unikalus Nr. 4400-5712-9378) tinkamas naudoti pagal Nekilnojamojo turto registre įregistruotą jo tiesioginę paskirtį.

Parengtas Valstybinės žemės nuomos sutarties projektas buvo išsiųstas nuomininkui derinimui. Pasirašydami sutarties projekte nuomininkai patvirtino, kad sutinka su sutarties projekte išdėstytais žemės sklypo nuomos sąlygomis.

Priėmus sprendimo projektą UAB „Finansų gairės“ galės sudaryti Valstybinės žemės nuomos sutartį, ir Valstybinės žemės nuomos sutartį įsiregistruoti Nekilnojamojo turto registre.

4. Numatomo teisinio reguliavimo poveikio vertinimas.

Įgyvendinant šį sprendimą neigiamų pasekmių nenumatoma, teigiamos pasekmės – užtikrinamas racionalus ir tinkamas valstybinės žemės naudojimas ir valdymas.

5. Projektui įgyvendinti reikalingas kitų teisės aktų keitimas, naujų teisės aktų priėmimas.

Sprendimui įgyvendinti kitų teisės aktų priėmimas nereikalingas.

6. Biudžeto lėšų poreikis projektui įgyvendinti, lėšų sutaupymo galimybės įgyvendinant projektą, finansavimo šaltiniai.

Sprendimui įgyvendinti biudžeto lėšų poreikio nėra.

7. Sprendimo projekto rengimo metu atlikti vertinimai ir išvados, konsultavimosi su visuomene metu gauti pasiūlymai ir jų motyvuotas vertinimas.

Sprendimo rengimo metu atskiri vertinimai nebuvo atliekami. Atsižvelgiant į sprendimo pobūdį konsultavimasis su visuomene nėra atliekamas.

8. Kiti sprendimui priimti reikalingi pagrindimai, skaičiavimai ir paaiškinimai. Nėra.

PRIDEDAMA:

1. Valstybinio žemės sklypo Turgaus a. 14, Klaipėda, dalių dydžių apskaičiavimo ataskaita, 1 lapas.
2. Žemės sklypo plano kopija, 2 lapai.
3. Teisės aktai, 3 lapai.

Žemėtvarkos skyriaus vedėja

Raimonda Gružienė

**KLAIPĖDOSMIESTO SAVIVALDYBĖS ADMINISTRACIJOS
ŽEMĖTVARKOS SKYRIUS**

VALSTYBINĖS ŽEMĖS SKLYPO DALIŲ DYDŽIŲ APSKAIČIAVIMO ATASKAITA

2024-02-26

Klaipėda

Žemės sklypo Turgaus a. 14, Klaipėdoje dalių nustatymo paskaičiavimas atliktas vadovaujantis Lietuvos Respublikos Vyriausybės 1999 m. kovo 9 d. nutarimu Nr. 260 patvirtintų Naudojamų kitos paskirties valstybinės žemės sklypų pardavimo ir nuomos taisyklių 13.1 punktu, atsižvelgiant į Valstybės įmonės Registrų centro Nekilnojamojo turto registro centrinio duomenų banko išrašus pagal naudojamą gyvenamo namo ar kito pastato dalį.

Patalpų unikalus Nr.	Patalpų plotas, kv.m	Žemės sklypo dalis, ha
4400-6012-5284:4215	45,63	0,0049
4400-6012-5298:4216	33,65	0,0036
4400-6012-5313:4217	46,10	0,0049
4400-6012-5324:4218	37,19	0,0040
4400-6012-5335:4219	66,42	0,0071
4400-6012-5346:4220	60,25	0,0064
4400-6012-5357:4221	52,58	0,0056
4400-6012-5379:4222	45,24	0,0048
4400-6012-5390:4223	58,33	0,0062
4400-6012-5413:4224	50,01	0,0053
4400-6012-5424:4225	45,16	0,0048
4400-6014-0622:3577	47,08	0,0050
4400-6014-0630:3578	37,47	0,0040
4400-6014-0641:3579	16,83	0,0018
4400-6014-0652:3580	47,06	0,0050
4400-6014-0663:3581	48,61	0,0052
	737,61	0,0786

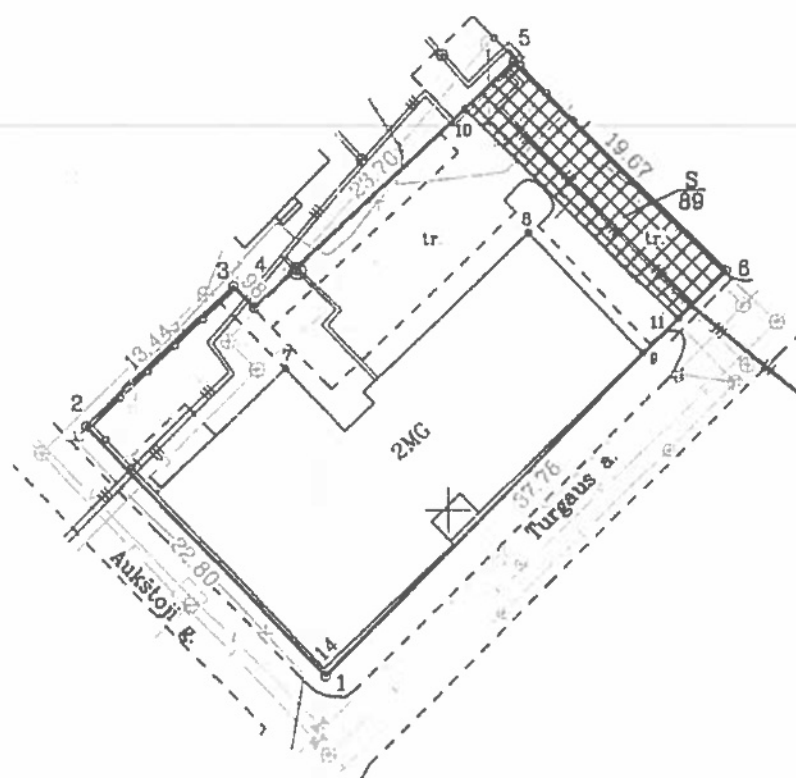
Vyr. specialistė

Irma Anučauskienė

Žemės sklypo išdėstymo schema



ŽEMĖS SKLYPO PLANAS M 1:500 Žemės sklypo plotas 786 m²



1:20000
178300

Kadastru:	vieta:	Klaipėdos	blokas	sklypas
Žemės sklypo kadastro Nr.:	2	1	0	1 0 0 0 3 0 7 5 0

Savivaldybė	Klaipėdos
Seniūnija	
Gyvenamoji vieta	Klaipėdos m.
Galvė, namo Nr.	Turgaus a.14

Gretimybė	Gretimų žemės sklypų kadastro Nr.	Pastabos
1-2	2101/7001:68	Aukštoji g.
2-5	2101/0003:410	
5-6	2101/0003:150	
6-1		Turgaus a.

Su pagal 2010 m. 02 mėn. 24 d. atliktą žemės sklypo ribų paženklinimą-parodymą parengtame žemės sklypo plane išbraižytomis ribomis ir apskaičiuotu žemės sklypo plotu sutinku

UAB "VEJŲ ENERGIJA"
(žemės sklypo savininko (esamo arba būsimojo) vardas, pavardė) (parašas) (data) 2023-01-26

Andrius Vitalijus

UAB "Getema"			
UAB "Getema" Įm.k. 304171667, PVM kodas LT100010784417 Taikos pr.24-326, Klaipėda Tel.Nr.8-687-85363, info.getema@gmail.com			
Pareigos	Parašas	Vardas, pavardė	Data
Direktorius		Tommas Zelba	2023-01-26
Matininkas		Andrius Merkevičius	2023-01-26
Matininko kvalifikacijos pažymėjimo Nr.: 2M-M-2372			

ŽEMĖS SKLYPO PLANAS M 1:500

Žemės sklypo plotas 786 m²

Žemės sklypo kadastro numeris:	kodas			blokas			sklypas				
	2	1	0	1	0	0	0	3	0	7	5

KOORDINAČIŲ ŽINIARAŠTIS

[illegible]

Ištrauka iš Lietuvos Respublikos administracinių nusižengimų kodekso:
112 straipsnis. Nesiėmimas priemonių, skirtų sunaikintiems ar sugadintiems ribozenkliams atkurti, kai jų nesilima žemės savininkai ar kiti žemės naudotojai po to, kai jie raštu buvo įspėti tai padaryti, užtraukia baudą nuo septyniadesimt iki vieno šimto keturisdešimt eurų.



Duomenys apie žemės sklypo servitutus

Eilės Nr.	Servituto kodas	Nekilnojamojo turto registre įrašyto ar teritorijų planavimo dokumente nustatyto servituto pavadinimas ir rūšis	Servituto plotas, m²
1	206	Servitutas - teisė tiesti požemines, antžemines komunikacijas (tarnaujantis)	89
2	207	Servitutas - teisė aptarnauti požemines, antžemines komunikacijas (tarnaujantis)	89
3	214	Kelio servitutas - teisė važiuoti transporto priemonėmis, naudotis pėsčiųjų taku, varyti galvijas (tarnaujantis)	89
4	92	Kiti servitutai (tarnaujantis)	89

LIETUVOS RESPUBLIKOS VIETOS SAVIVALDOS ĮSTATYMAS

1994 m. liepos 7 d. Nr. I-533
Vilnius

15 straipsnis. Savivaldybės tarybos kompetencija

2. Išimtinė savivaldybės tarybos kompetencija:

20) sprendimų dėl savivaldybei patikėjimo teise perduotos valstybinės žemės valdymo, naudojimo ir disponavimo ja, išskyrus šio įstatymo 27 straipsnio 2 dalies 29 punkte nurodytus sutikimus ir sprendimus, ir sprendimų dėl sutikimo perimti kitą valstybės turtą savivaldybės nuosavybės priėmimas.

LIETUVOS RESPUBLIKOS ŽEMĖS ĮSTATYMAS

1994 m. balandžio 26 d. Nr. I-446
Vilnius

7 straipsnis. Valstybinės žemės valdymas, naudojimas ir disponavimas ja patikėjimo teise

1. Valstybinės žemės patikėjimo teisės subjektai (patikėtiniai) yra:

2) savivaldybės – savivaldybės teritorijoje esančių miestų ir miestelių teritorijų ribose valstybinės žemės, perduotos Vyriausybės nutarimu, išskyrus žemę, kuri šio ir kitų įstatymų nustatyta tvarka patikėjimo teise perduota kitiems subjektams, ir valstybinės žemės, perduotos savivaldybėms patikėjimo teise Vyriausybės nustatyta tvarka šio straipsnio 2 dalyje nurodytoms reikmėms ar kitų įstatymų nustatytais atvejais ir sąlygomis šio straipsnio 3 dalyje nurodytoms reikmėms, taip pat valstybinės miško žemės sklypų, perduotų savivaldybėms patikėjimo teise Vyriausybės nutarimais šio straipsnio 5 dalyje nustatyta tvarka ir sąlygomis.

9 straipsnis. Valstybinės žemės išnuomojimas

1. Valstybinės žemės sklypus įstatymų ir kitų teisės aktų nustatyta tvarka išnuomoja:

1) savivaldybių tarybos – valstybinės žemės sklypus, perduotus patikėjimo teise savivaldybėms. Sprendimą išnuomoti valstybinės žemės sklypą priima savivaldybės taryba, o valstybinės žemės nuomos sutartį sudaro meras arba jo įgaliotas savivaldybės administracijos direktorius.

LIETUVOS RESPUBLIKOS VYRIAUSYBĖ

NUTARIMAS

DĖL KITOS PASKIRTIES VALSTYBINĖS ŽEMĖS SKLYPŲ PARDAVIMO IR NUOMOS TAISYKLIŲ PATVIRTINIMO

1999 m. kovo 9 d. Nr. 260

Vilnius

2. Taisyklėmis privalo vadovautis Žemės įstatymo 11 straipsnio 1 dalies 3 punkte nurodytas subjektas, organizuodamas ir vykdydamas kitos paskirties valstybinės žemės sklypų pardavimo procedūras, ir 9 straipsnio 1 dalies 1, 2 ir 4 punktuose nurodyti subjektai, organizuodami ir vykdydami kitos paskirties valstybinės žemės sklypų (jų dalių) nuomos procedūras (toliau – valstybinės žemės nuomotojai). Kai valstybinės žemės sklypus patikėjimo teise valdo savivaldybė, sprendimus dėl valstybinės žemės nuomos sutarties sudarymo, pakeitimo, vienašališko sutarties nutraukimo prieš terminą nuomotojo iniciatyva, sutarties nutraukimo abipusiu šalių sutarimu, sutikimų įkeisti, perleisti valstybinės žemės nuomos teisę, subnuomoti valstybinės žemės sklypą ar jo dalį išdavimo priima Žemės įstatymo 9 straipsnio 1 dalies 1 punkte nurodytas valstybinės žemės nuomotojas – savivaldybės taryba.

13.1 Naudojamo žemės sklypo nuomotinos ar parduotinos dalys nustatomos taip: Kai savarankiškai funkcionuojančio vieno statinio ar įrenginio eksploatavimui pagal paskirtį suformuotas žemės sklypas priklauso dviem ar daugiau savininkų, kiekvienam statinio ar įrenginio savininkui ar nuomininkui tenkanti žemės sklypo dalis nustatoma atsižvelgus į kiekvienam iš jų priklausančią statinio arba įrenginio dalį, į kurią neįskaitomos statinio arba įrenginio (pagrindinio daikto) priklausinių valdomos dalys.

39.4. jei asmuo pateikė visus Taisyklių 38 punkte nurodytus dokumentus ir reikalingus duomenis, per 30 darbo dienų nuo gauto prašymo įvertinimo, atlikdama faktinių duomenų patikrinimą vietoje, Naudojamų žemės sklypų administravimo metodikos nustatyta tvarka tikrina galimybę naudoti statinius ar įrenginius, įvertina, ar valstybinės žemės sklypas atitinka Naudojamų žemės sklypų administravimo metodikoje įtvirtintus statiniams ar įrenginiams eksploatuoti reikalingo žemės sklypo būtiną dydžio reikalavimus. Jeigu atlikus faktinių duomenų patikrinimą vietoje nustatoma, kad esantys statiniai ir (ar) įrenginiai nenaudojami ar jų faktinė būklė galimai neatitinka Nekilnojamojo turto registre nurodytos informacijos, valstybinės žemės nuomos procedūrą vykdanči institucija per 5 darbo dienas nuo patikrinimo atlikimo prašo Statybos įstatymo 49 straipsnio 1 dalyje nurodytos statinių naudojimo priežiūrą atliekančios institucijos nustatyti, ar statiniai naudojami pagal Nekilnojamojo turto registre įregistruotą paskirtį. Valstybinės žemės nuomos sutartis nesudaroma, jeigu statinių naudojimo priežiūrą atliekanti institucija nustato, kad statiniai netinkami naudoti pagal Nekilnojamojo turto registre įregistruotą jų pagrindinę tikslinę naudojimo paskirtį, išskyrus Žemės įstatymo 9 straipsnio 23, 24 ir 26 dalyse nustatytus atvejus;

43.5.5. kitais atvejais žemės nuomos terminas nustatomas atsižvelgiant į valstybės interesus pagal žemės sklype (jo dalyje) esančio statinio ar įrenginio ekonomiškai pagrįstą naudojimo trukmę, kuri nustatoma pagal statinio ar įrenginio statybos projekto dokumentus, vadovaujantis statybos techniniais reglamentais, pagal kuriuos nustatoma statinių gyvavimo trukmė, statinių ar įrenginių, pastatytų iki 1996 m. sausio 1 d., – pagal nekilnojamojo daikto kadastro duomenų byloje nurodytus

statinio ar įrenginio nusidėvėjimo duomenis, vadovaujantis aplinkos ministro patvirtinta pastatų, statinių ir įrenginių, pastatytų iki 1996 m. sausio 1 d., saugaus naudojimo termino nustatymo tvarka;

44. Valstybinės žemės nuomos procedūrą vykdanči institucija valstybinės žemės nuomos sutarties projektą pateikia nuomininkui. Pasirašydamas sutarties projekte nuomininkas patvirtina, kad sutinka su sutarties projekte įrašytais žemės sklypo nuomos sąlygomis.

Sprendimas išnuomoti žemės sklypą ar jo dalį arba prašymo netenkinti priimamas per 10 darbo dienų, kai valstybinės žemės nuomotojas yra savivaldybės taryba, – artimiausiame tarybos posėdyje, nuo valstybinės žemės nuomos sutarties projekto suderinimo su nuomininku. Jeigu priimamas sprendimas išnuomoti žemės sklypą ar jo dalį, jame nurodoma, kad žemės sklypas ar jo dalis išnuomojami valstybinės žemės nuomos sutarties projekte įrašytais sąlygomis ir nurodomi žemės sklypo nuomos termino nustatymo motyvai. Sutarties projektas pridedamas prie sprendimo išnuomoti žemės sklypą kaip neatskiriamas priedas. Ginčai dėl sprendimo išnuomoti žemės sklypą ar jo dalį, taip pat sprendimo netenkinti prašymo nagrinėjami bendrosios kompetencijos teisme.