

PLANUOJAMA TERITORIJA



ESAMŲ MEDŽIŲ INVENTORIZACIJA

Nr.	Pavadinimas	Skermuo cm	Būklė
1.	Klevas	~14 cm	Gera
2.	Klevas	~26 cm	Bloga (skilęs kam.)

SKLŲPŲ KAMPŲ KOORDINATĖS			SKLŲPŲ KAMPŲ KOORDINATĖS			SKLŲPŲ KAMPŲ KOORDINATĖS		
Nr.	X	Y	Nr.	X	Y	Nr.	X	Y
1	6184884.82	320931.27	32	6184963.04	320677.75	63	6184994.03	320882.05
2	6184873.47	320926.96	33	6184959.28	320699.74	64	6184999.14	320852.18
3	6184875.62	320914.40	34	6184956.53	320715.82	65	6185004.25	320822.31
4	6184889.94	320919.84	35	6184990.85	320721.70	66	6185007.67	320802.30
5	6184906.91	320928.66	36	6184991.42	320708.55	67	6185006.77	320802.14
6	6184909.58	320913.08	37	6184985.02	320693.17	68	6185008.50	320792.00
7	6184878.60	320896.97	38	6184954.53	320721.57	69	6185009.35	320787.04
8	6184880.79	320884.16	39	6184955.52	320721.74	70	6185009.62	320759.48
9	6184883.18	320870.23	40	6184987.06	320727.13	71	6185013.80	320761.07
10	6184915.95	320875.84	41	6184985.79	320734.52	72	6185027.13	320766.15
11	6184886.56	320850.45	42	6184990.26	320735.29	73	6185023.15	320789.40
12	6184888.25	320840.59	43	6184981.95	320757.00	74	6185021.35	320799.91
13	6184921.03	320846.20	44	6184949.42	320751.44	75	6185020.57	320804.50
14	6184892.33	320816.74	45	6184944.31	320781.31	76	6185019.50	320804.32
15	6184893.33	320810.94	46	6185006.40	320786.53	77	6185015.19	320829.52
16	6184926.10	320816.55	47	6184976.83	320786.87	78	6185010.11	320859.16
17	6184931.17	320786.90	48	6184939.20	320811.18	79	6185005.04	320888.81
18	6184988.09	320783.10	49	6184971.72	320816.74	80	6184999.96	320918.45
19	6184898.40	320781.29	50	6184966.61	320846.61	81	6184994.19	320952.17
20	6184936.25	320757.26	51	6184934.08	320841.04	82	6184990.74	320972.36
21	6184903.47	320751.65	52	6184928.97	320870.91	83	6184972.51	320976.82
22	6184903.88	320749.28	53	6184961.50	320876.48	84	6185019.46	321001.67
23	6184908.55	320722.00	54	6184956.39	320906.35	85	6185021.68	320984.78
24	6184941.32	320727.61	55	6184923.86	320900.78	86	6185025.17	320968.21
25	6184909.63	320715.71	56	6184918.10	320934.45	87	6185032.74	320924.06
26	6184913.69	320691.94	57	6184979.55	320966.45	88	6185037.81	320894.42
27	6184942.17	320696.87	58	6184980.78	320959.42	89	6185042.89	320864.77
28	6184940.16	320710.67	59	6184934.10	320935.11	90	6185047.96	320835.13
29	6184944.11	320711.35	60	6184937.99	320912.33	91	6185053.06	320805.33
30	6184915.42	320681.84	61	6184987.40	320920.79	92	6185057.77	320777.81
31	6184921.15	320648.37	62	6184988.91	320911.92			

Vadovaujantis teisės aktais, planuojamoje teritorijoje galiojančiais teritorijų planavimo dokumentais, planavimo sąlygomis, patvirtinta planavimo užduotimi ir teritorijos vystymo koncepcija, ivertinus esamą padėtį ir planavimo tikslus, konkretizuoti detaliojo plano sprendiniai.

Detaliojo planu numatoma sujungti du žemės ūkio paskirties žemės sklypus į vieną ir sujungtą sklypą padalinti į 35 žemės sklypus pakeičiant pagrindinę žemės naudojimo paskirtį ir būdą: iš žemės ūkio paskirties, kiti žemės ūkio paskirties žemės sklypai į kitos paskirties, nustatant šios žemės sklypų naudojimo būdus: vienbučių ir dvibučių gyvenamųjų pastatų teritoriją (G1), visuomeninės paskirties objektų teritoriją (V), atskirųjų želdynų teritorijas (E); Susisiekimo ir inžinerinių tinklų koridorių teritorijos (I2) Nustatyti suplanuotų sklypų naudojimo reglamentus, nustatyti užstatymo erdvių, želdynų ir infrastruktūros išdėstymo principus ir teritorijos naudojimo tipus.

Nustatyti suplanuotų sklypų naudojimo reglamentus, nustatyti užstatymo erdvių, želdynų ir infrastruktūros išdėstymo principus ir teritorijos naudojimo tipus.

Pagrindiniai sprendiniai aprašyti Pagrindiniame brėžinyje ir atskirai pateiktame teritorijos naudojimo reglamentų aprašomojoje lentelėje.

es juostas komunikacijų koridoriams ir susisiekimo komunikacijos įrengti (I2), nustatyti užstatymo erdvių, infrastruktūros išdėstymo principus ir teritorijos naudojimo tipus.

Pagrindiniai sprendiniai aprašyti Pagrindiniame brėžinyje ir atskirai pateiktame teritorijos naudojimo reglamentų aprašomojoje lentelėje.

Architektūriniai reikalavimai: Planuojama apdailai naudoti tradicines Lietuvoje apdailos medžiagas; Spalvinį sprendimą derinti prie kvartalo ir Klaipėdos miestui būdingos aplinkos.

Statinius projektuoti be rūšių.

Planuojamos teritorijos rytinėje dalyje yra Klaipėdos miesto bendrojo planu ir Klaipėdos miesto rytinės dalies A teritorijos susisiekimo infrastruktūros vystymo specialiajame plane numatyta Tauralaukio g. – C kategorijos gatvės tęsinys. Šios gatvės įrengimui rytinėje planuojamos teritorijos dalyje, iki gatvės raudonosios linijos, yra rezervuojama teritorija, kuri suformuojama atskiru infrastruktūros koridoriu sklypu.

Planuojamos Tauralaukio g. tęsinys būtų įgyvendintas pagal sutarkytos gatvės dalies sprendinius, numatant 6m pločio dviejų eismo juostų važiuojamąją dalį, šaligatvius ir dviračių takus abiejose gatvės pusėse. Kol bus įgyvendinti Klaipėdos miesto rytinės dalies A teritorijos susisiekimo infrastruktūros vystymo specialiojo plano sprendiniai įrengiant Tauralaukio g. tęšinį iki planuojamos teritorijos, rengiamu detaliojo planu numatoma naudotis esama susisiekimo infrastruktūra – esamu žvyro dangos privažiavimu, kurį numatoma praplėsti iki 5,5m (planavimo iniciatoriaus įsipareigojimu), kad atitiktų minimalius D kategorijos gatvėms keliamus reikalavimus.

Vidinės kvartalo gatvės (D kategorijos alkilgativai) planuojami atskirai suformuotose infrastruktūros sklypuose, kuriems nustatomi servituti dėl pėsčiųjų ir motorizuoto transporto judėjimo, taip pat servituti tiesiai ir aptarnauti inžinerines komunikacijas. Per šios sklypus bus sudarytos sąlygos neklidomam pėsčiųjų ir dviračių tranzitui tarp gamtinės teritorijos ir planuojamos teritorijos dalimi, kur vidiniai kvartalo infrastruktūros sklypai susijungia su Tauralaukio g. Gatvė planuojama su 5,5m pločio dviejų eismo juostų važiuojama dalimi, iš abiejų važiuojamosios dalies pusių numatant 1,5m pločio pėsčiųjų takus. Kiekvieno alkilgatiavo pabaigoje planuojama 12x12m transporto apsisukimo aikštelė. Pėsčiųjų ir dviračių transporto jungtį bus vakarinėje pusėje esančia gamtinė teritorija, kurioje yra numatytas rekreacinis dviračių takas, planuojamos teritorijos ribose alkilgatiavo pabaigoje suformuojamos jungtys. Šioms jungtims numatomi atskirųjų želdynų sklypai, kuriems papildomai bus nustatyti servituti, dėl pėsčiųjų (ir dviračių) transporto, taip pat esant būtini bei tiesiai ir aptarnauti inžinerinius tinklus. Šie sklypai negali būti aptarnauti inžineriniais, turi būti numatyta galimybė neklidomai jungtį tarp rekreacines ir planuojamos teritorijos.

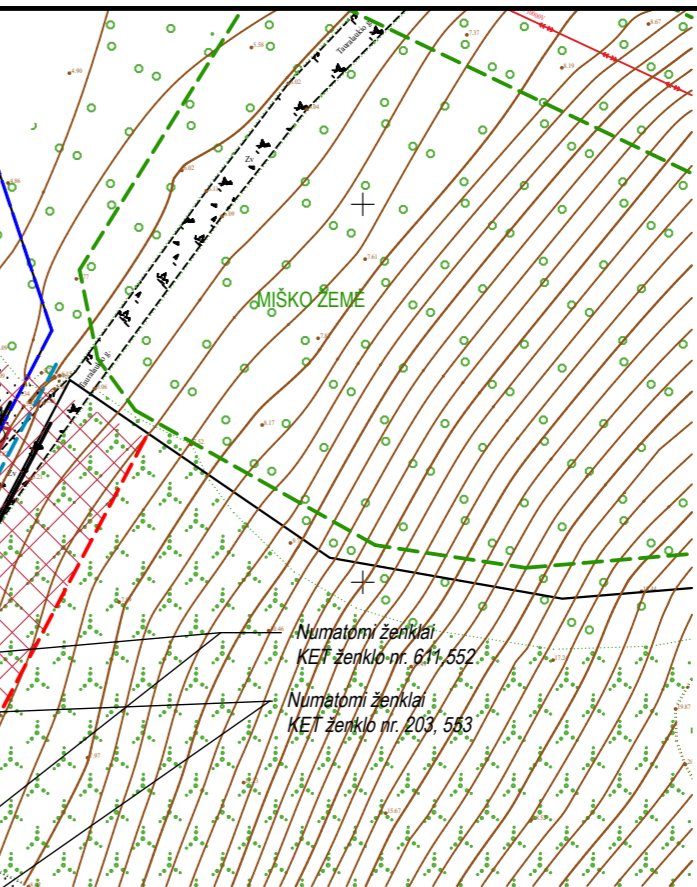
Automobilių saugojimas numatomas kiekvieno suplanuoto sklypo ribose. Tikslus automobilių saugojimo vietų skaičius nustatomas rengiant pastatų projektus.

Planuojamos teritorijos rytinėje dalyje yra Klaipėdos miesto bendrojo planu ir Klaipėdos miesto rytinės dalies A teritorijos susisiekimo infrastruktūros vystymo specialiajame plane numatyta Tauralaukio g. – C kategorijos gatvės tęsinys. Šios gatvės įrengimui rytinėje planuojamos teritorijos dalyje, iki gatvės raudonosios linijos, yra rezervuojama teritorija, kuri suformuojama atskiru infrastruktūros koridoriu sklypu.

Planuojamos Tauralaukio g. tęsinys būtų įgyvendintas pagal sutarkytos gatvės dalies sprendinius, numatant 6m pločio dviejų eismo juostų važiuojamąją dalį, šaligatvius ir dviračių takus abiejose gatvės pusėse. Kol bus įgyvendinti Klaipėdos miesto rytinės dalies A teritorijos susisiekimo infrastruktūros vystymo specialiojo plano sprendiniai įrengiant Tauralaukio g. tęšinį iki planuojamos teritorijos, rengiamu detaliojo planu numatoma naudotis esama susisiekimo infrastruktūra – esamu žvyro dangos privažiavimu, kurį numatoma praplėsti iki 5,5m (planavimo iniciatoriaus įsipareigojimu), kad atitiktų minimalius D kategorijos gatvėms keliamus reikalavimus.

Vidinės kvartalo gatvės (D kategorijos alkilgativai) planuojami atskirai suformuotose infrastruktūros sklypuose, kuriems nustatomi servituti dėl pėsčiųjų ir motorizuoto transporto judėjimo, taip pat servituti tiesiai ir aptarnauti inžinerines komunikacijas. Per šios sklypus bus sudarytos sąlygos neklidomam pėsčiųjų ir dviračių tranzitui tarp gamtinės teritorijos ir planuojamos teritorijos dalimi, kur vidiniai kvartalo infrastruktūros sklypai susijungia su Tauralaukio g. Gatvė planuojama su 5,5m pločio dviejų eismo juostų važiuojama dalimi, iš abiejų važiuojamosios dalies pusių numatant 1,5m pločio pėsčiųjų takus. Kiekvieno alkilgatiavo pabaigoje planuojama 12x12m transporto apsisukimo aikštelė. Pėsčiųjų ir dviračių transporto jungtį bus vakarinėje pusėje esančia gamtinė teritorija, kurioje yra numatytas rekreacinis dviračių takas, planuojamos teritorijos ribose alkilgatiavo pabaigoje suformuojamos jungtys. Šioms jungtims numatomi atskirųjų želdynų sklypai, kuriems papildomai bus nustatyti servituti, dėl pėsčiųjų (ir dviračių) transporto, taip pat esant būtini bei tiesiai ir aptarnauti inžinerinius tinklus. Šie sklypai negali būti aptarnauti inžineriniais, turi būti numatyta galimybė neklidomai jungtį tarp rekreacines ir planuojamos teritorijos.

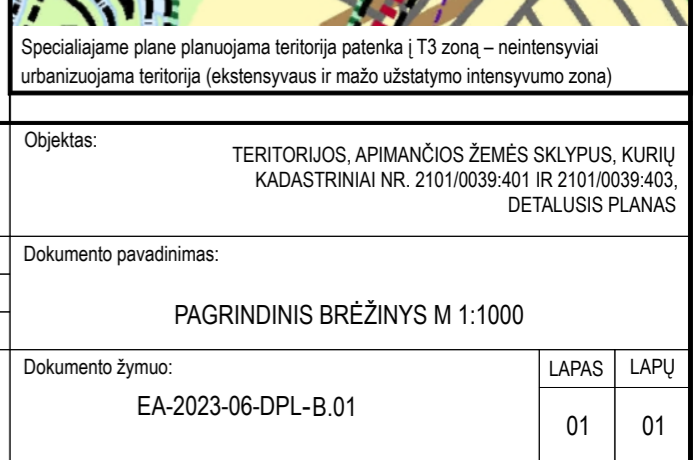
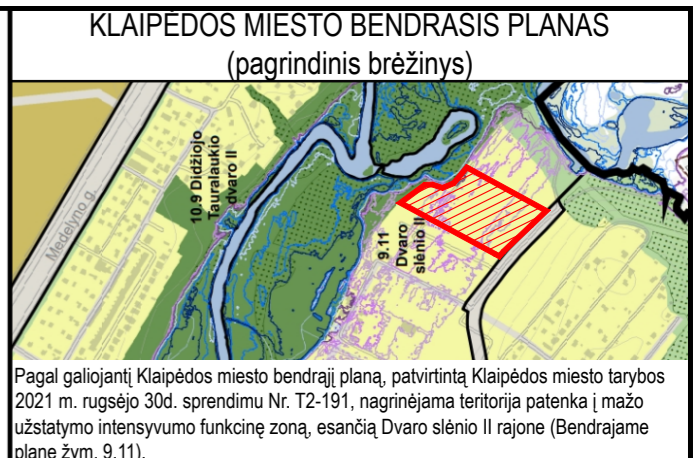
Automobilių saugojimas numatomas kiekvieno suplanuoto sklypo ribose. Tikslus automobilių saugojimo vietų skaičius nustatomas rengiant pastatų projektus.



SUTARTINIAI ŽYMĖJIMAI

	Planuojamos teritorijos riba
	Projektuojamų sklypo ribos
	Gretimų sklypų ribos
	Naikinama sklypų riba
	Sklypų ribų / servitutu posūkio taškai
	Gyvenamosios teritorijos, vienbučių ir dvibučių gyvenamųjų namų statybos
	Visuomeninės paskirties teritorijos
	Susisiekimo ir inžinerinių tinklų koridorių teritorijos
	Atskirųjų želdynų teritorijos
	Miško žemė
	Įvažiavimas/išvažiavimas į sklypą
	Gatvių raudonosios linijos
	Gatvių ašinės linijos
	Statybos riba
	Statomų statinių zona
	Servisito zona
	Susisiekimo ir inžinerinių tinklų koridorių
	Rekomenduojama priklausomųjų želdynų vieta
	Ekstremali situacija (0.1%) potvynis, vandens lygis -3.75m
	Vidutinis tikimybės (1%) potvynio riba, vandens lygis - 3.41m
	Didelės tikimybės (10%) potvynio riba, vandens lygis - 3.14m
	Išsaugomas medis
	Šalinamas medis

n / m
n - sklypo numeris / m - sklypo plotas;
T - teritorijos naudojimo tipas;
1 2
3 4
1 - žemės naudojimo būdas;
2 - leistinas pastatų aukštis (metrais);
3 - leistinas užstatymo tankumas;
4 - leistinas užstatymo intensyvumas;



ATĖSTATO NR.

ERDVĖS architektūra

MB "Erdvės architektūra" (m. k. 30247197)
+370 64 728 728
info@erdvėsarchitektura.lt
www.erdvėsarchitektura.lt

A 1986 TPV A. KRASAUŠKAITĖ 2024
A 1988 Arch M. AKULEVIČIUS 2024

ETAPAS Planavimo organizatorius: KLAIPĖDOS MIESTO SAVIVALDYBĖS ADMINISTRACIJOS DIREKTORIUS
Planavimo iniciatorius: P.K.

DPL

Objektas: TERITORIJOS, APIMANČIOS ŽEMĖS SKLYPUS, KURIŲ KADAŠTRINIAI NR. 2101/0039/401 IR 2101/0039/403, DETALUSIS PLANAS

Dokumento pavadinimas: PAGRINDINIS BRĖŽINYS M 1:1000

Dokumento žymuo: EA-2023-06-DPL-B.01

LAPAS LAPŲ
01 01