



KLAIPĖDOS MIESTO SAVIVALDYBĖS MERAS

POTVARKIS

DĖL TERITORIJOS TARP SENOSIOS SMILTELĖS G., MARIŲ G., SKIRVYTĖS G., KLAIPĖDOS VALSTYBINIO JŪRŲ UOSTO TERITORIJOS RIBOS, UPELIO G. IR MINIJOS G., KLAIPĖDOJE, DETALIOJO PLANO KOREKTŪROS PATVIRTINIMO IR ŽEMĖS NAUDOJIMO BŪDO PAKEITIMO

Nr.
Klaipėda

Vadovaudamasis Lietuvos Respublikos vietos savivaldos įstatymo 27 straipsnio 2 dalies 12 punktu, Lietuvos Respublikos teritorijų planavimo įstatymo 27 straipsnio 4 ir 6 dalimis bei 28 straipsnio 3 dalimi, Kompleksinio teritorijų planavimo dokumentų rengimo taisyklių, patvirtintų Lietuvos Respublikos aplinkos ministro 2014 m. sausio 2 d. įsakymu Nr. D1-8 „Dėl Kompleksinio teritorijų planavimo dokumentų rengimo taisyklių patvirtinimo“, 307 ir 310 punktais, Žemės naudojimo būdų turinio aprašu, patvirtintu Lietuvos Respublikos žemės ūkio ministro ir Lietuvos Respublikos aplinkos ministro 2005 m. sausio 20 d. įsakymu Nr. 3D-37/D1-40 „Dėl žemės naudojimo būdų turinio aprašo patvirtinimo“, ir atsižvelgdamas į Valstybinės teritorijų planavimo ir statybos inspekcijos prie Aplinkos ministerijos 2024 m. gegužės 30 d. Teritorijų planavimo dokumento patikrinimo aktą Nr. REG332460:

1. T v i r t i n u teritorijos tarp Senosios Smiltelės g., Marių g., Skirvytės g., Klaipėdos valstybinio jūrų uosto teritorijos ribos, Upelio g. ir Minijos g., Klaipėdoje, detaliojo plano, patvirtinto Klaipėdos miesto savivaldybės administracijos direktoriaus 2014 m. lapkričio 17 d. įsakymu Nr. AD1-3445 „Dėl teritorijos tarp Senosios Smiltelės g., Marių g., Skirvytės g., Klaipėdos valstybinio jūrų uosto teritorijos ribos, Upelio g. ir Minijos g., Klaipėdoje, detaliojo plano patvirtinimo“, korektūrą suplanuotos teritorijos dalyje – žemės sklypui Upelio g. 13 (pridedamas koregavimo brėžinys ir aiškinamasis raštas).

2. P a k e i č i u žemės sklypo Upelio g. 13 (kadastrą Nr. 2101/0008:530) naudojimo būdą iš susisiekimo ir inžinerinių komunikacijų aptarnavimo objektų teritorijos į komercinės paskirties objektų teritorijos (A dalis – 1840 m²) ir bendro naudojimo (miestų, miestelių ir kaimų ar savivaldybių bendro naudojimo) teritorijos (B dalis – 1187 m²), pagal detaliojo plano sprendinius.

3. N u s t a t a u, kad:

3.1. šiuo potvarkiu tvirtinami detaliojo plano korektūros sprendiniai keičia detaliojo plano, patvirtinto Klaipėdos miesto savivaldybės administracijos direktoriaus 2014 m. lapkričio 17 d. įsakymu Nr. AD1-3445 „Dėl teritorijos tarp Senosios Smiltelės g., Marių g., Skirvytės g., Klaipėdos valstybinio jūrų uosto teritorijos ribos, Upelio g. ir Minijos g., Klaipėdoje, detaliojo plano patvirtinimo“, sprendinius toje dalyje, kurią apima šiuo potvarkiu tvirtinamos detaliojo plano korektūros sprendiniai;

3.2. detaliojo plano korektūra įsigalioja kitą dieną po jos įregistravimo ir paskelbimo Lietuvos Respublikos teritorijų planavimo dokumentų registre.

4. Į p a r e i g o j u Urbanistikos ir architektūros skyrių ne vėliau kaip per 5 darbo dienas nuo teritorijų planavimo dokumento patvirtinimo dienos pateikti duomenis dokumentui registruoti Lietuvos Respublikos teritorijų planavimo dokumentų registre.

Šis potvarkis pasirinktinai gali būti skundžiamas Klaipėdos miesto savivaldybės merui (Liepų g. 11, 92138 Klaipėda) Lietuvos Respublikos viešojo administravimo įstatymo nustatyta

tvarka arba Lietuvos administracinių ginčų komisijos Klaipėdos apygardos skyriui (H. Manto g. 37, 92236 Klaipėda) Lietuvos Respublikos ikiteisminio administracinių ginčų nagrinėjimo tvarkos įstatymo nustatyta tvarka, arba Regionų administraciniam teismui, skundą (prašymą, pareiškimą) paduodant bet kuriuose teismo rūmuose (Galinio Pylimo g. 9, 91230, Klaipėda, A. Mickevičiaus g. 8A, 44312 Kaunas, Respublikos g. 62, 35158 Panevėžys, Dvaro g. 80, 76298 Šiauliai, Žygimantų g. 2, 01102 Vilnius), Lietuvos Respublikos administracinių bylų teisenos įstatymo nustatyta tvarka per vieną mėnesį nuo jo paskelbimo arba įteikimo suinteresuotai šaliai dienos.

Savivaldybės meras

Arvydas Vaitkus

SPRENDINIŲ KONKRETIZAVIMO STADIJA (DETALIOJO PLANO SPRENDINIAI)

Reikalavimai ir apribojimai planuojamai ūkinei veiklai ir jos įtaka aplinkai bei gretimuose žemės sklypuose vykdomai ūkinei veiklai aprašyti aiškinamojo rašto sprendiniuose ir gale pridedamas įstatymų ir norminių dokumentų sąrašas.

Teritorijos planavimo tikslai, uždaviniai, naudojimo reglamentai:

Pagrindiniai sprendiniai aprašyti teritorijos naudojimo reglamentų lentelėje. Rengiama anksčiau parengto teritorijų planavimo dokumento korektūra, kurios tikslai - detalizuojant bendrojo plano sprendinius, pakeisti žemės sklypo teritorijos naudojimo reglamento reikalavimus (keičiant žemės sklypo naudojimo būdą), neprieštaraujant įstatymų ir kitų teisės aktų reikalavimams bei Teritorijų planavimo įstatymo 4 straipsnio 4 dalyje nurodytų teritorijų planavimo dokumentų sprendiniams.

Planuojama ūkinė veikla – komercinės paskirties objektų statyba ir eksploatacija.

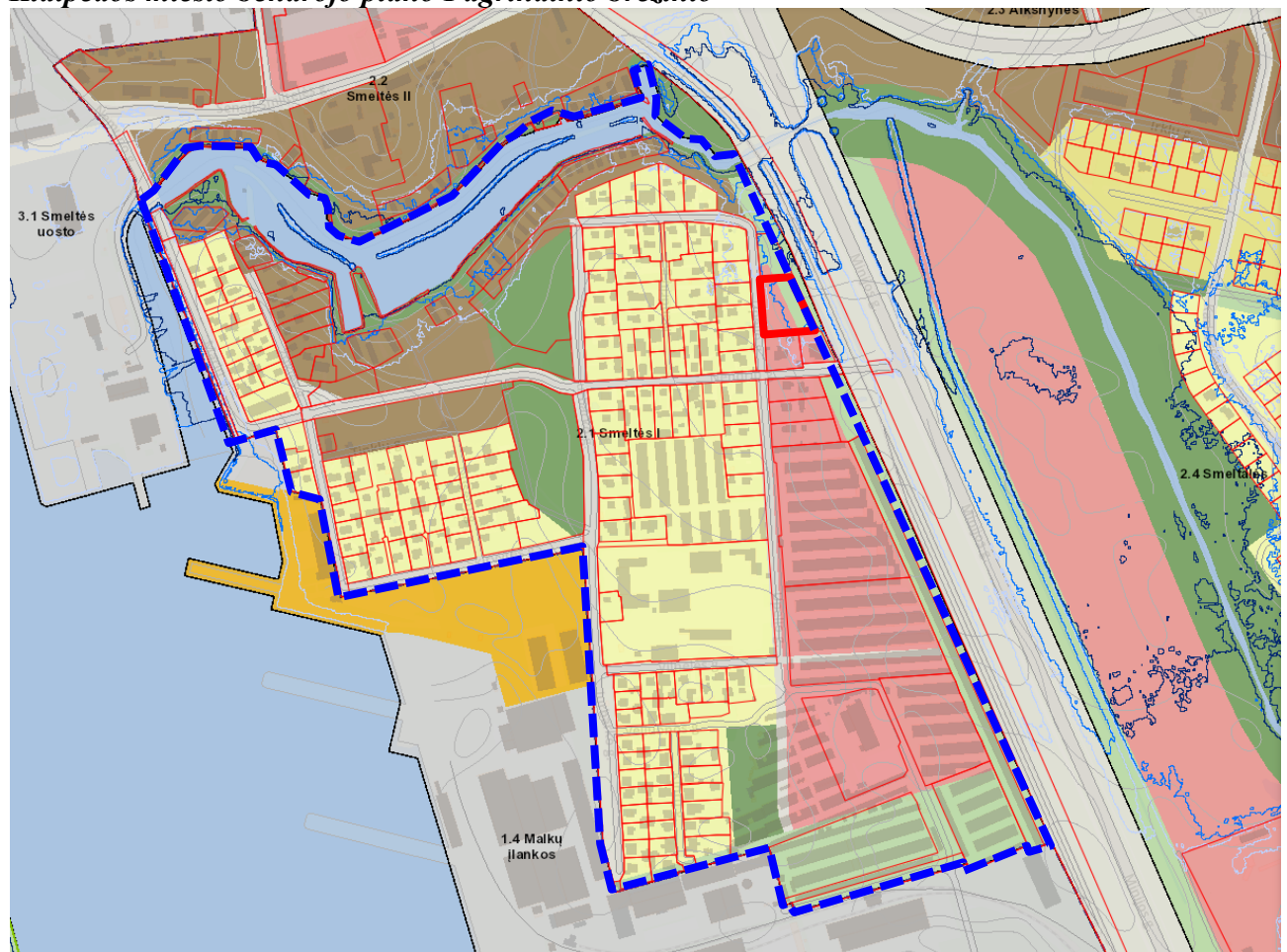
Detaliojo plano koregavimas:

Pagrindinis detaliojo plano koregavimas atliekamas esamam sklypui keičiant naudojimo būdą bei nustatant naudojimo reglamentus.

Sklypas Nr. 01: bendras plotas – 3027 m² (A dalis – 1840 m², B dalis – 1187 m²). Teritorijos naudojimo tipai: A dalyje - paslaugų teritorija (PA), B dalyje - Bendro naudojimo erdvių, želdynų teritorija (BZ); žemės naudojimo paskirtis – kita (KT), naudojimo būdai: A dalyje – komercinės paskirties objektų teritorijos (K), B dalyje - Bendro naudojimo (miestų, miestelių ir kaimų ar savivaldybių bendro naudojimo) teritorijos (B). Sklypo A dalyje numatoma statyti iki 3 aukštų pastatą, ne aukštesnį kaip 10,5 m (maksimalus aukštis iki pastato stogo ar statinio konstrukcijos aukščiausio taško). Sklypo užstatymo tankis – 30 %, sklypo užstatymo intensyvumas – 1,2. Užstatymo tipas – laisvo planavimo užstatymas (lp). Sklype galimas didžiausias vieno mažmeninės prekybos objekto bendras plotas – **500 m²**.

Sklypų užstatymo rodikliai nustatyti vadovaujantis 2021-09-30 Klaipėdos miesto savivaldybės tarybos sprendimu Nr. T2-191 patvirtintu Klaipėdos miesto bendruoju planu (toliau – Bendrasis planas), STR 2.02.02:2004 „Visuomeninės paskirties statiniai“ bei 2014-01-02 LR aplinkos ministro įsakymu Nr. D1-7 patvirtintomis Teritorijų planavimo normomis.

Ištrauka iš 2021-09-30 Klaipėdos miesto savivaldybės tarybos sprendimu Nr. T2-191 patvirtinto Klaipėdos miesto bendrojo plano Pagrindinio brėžinio



— Planuojamas sklypas - - - - - Nagrinėjama teritorija

Rajonai / Nagrinėjami rajonai	Spalva	Funkcinė zona	Teritorijos naudojimo tipas	Galimi žemės naudojimo būdai	Pagrindinė žemės naudojimo paskirtis	Rekomenduojama teritorijų struktūra %			Didžiausias leistinas pastatų aukštis, metrais nuo žemės paviršiaus	Mažiausias leistinas pastatų aukštis, metrais nuo žemės paviršiaus	Didžiausias leistinas sklypo užstatymo intensyvumas (UI)
						Gyvenamoji	Želdynai	Socialinė			
1	2	3	4	5	6	7	8	9	10	11	12
2.1 Smeltės I	[Color swatches]	Miesto dalies centro zona	GC, GM, PA, SI	G2, K, V, B, I2, E	KT	30	25	-	16		2,0
		Paslaugų zona	PA	K, V, R, B, I2, E	KT	-	-	-	16		2,0
		Mažo užstatymo intensyvumo gyvenamoji zona	GV, PA, SI	G1, K, V, R, B, I2, E	KT	60	25	-	12		0,6
		Intensyviai naudojamų želdynų zona	BZ, AI	B, E, I2	KT	-	-	-	-		-
		Ekstensyviai naudojamų želdynų zona	BZ, AI	B, E, I2	KT	-	-	-	-		-
		Inžinerinės infrastruktūros koridorių zona	TK	I2	KT	-	-	-	-		-
		Vandenų zona	VA	H1, H2	H	-	-	-	-		-

Nagrinėjamos teritorijos ribos sutampa su rajono 2.1 (Smeltės I) ribomis. Nagrinėjamos teritorijos šiaurėje išskirta vandenų zona (Smeltalės upė) bei miesto dalies centro zona. Rytuose, palei Minijos gatvę bei pietrytinėje dalyje numatyta ekstensyviai naudojamų želdynų zona. Nuo pietrytinės dalies link centro išskirta paslaugų zona. Centrinėje ir vakarinėje dalyje numatytos mažo užstatymo intensyvumo gyvenamosios zonos, tarp kurių – intensyviai naudojamų želdynų teritorija.

Planuojamas sklypas patenka į Paslaugų zonos ir ekstensyviai naudojamų želdynų zonos ribas, kur galimas naudojimo tipas - Paslaugų teritorija (PA) bei bendro naudojimo erdvių, želdynų teritorija (BZ) ir aikštė (AI). Galimi naudojimo būdai paslaugų zonoje: K, V, R, B, I2, E. Galimi naudojimo būdai ekstensyviai naudojamų želdynų zonoje: B, E, I2. Didžiausias leistinas pastatų aukštis paslaugų zonoje – **16 m**, didžiausias leistinas užstatymo intensyvumas – **2,0**, teritorijos plėtojimo būdas – konversija. Planuojamoje teritorijoje galimas didžiausias vieno mažmeninės prekybos objekto bendras plotas – **500 m²**.

Pastatų (priestatų) atstumai iki gretimų sklypų ribų turi atitikti reikalavimus, nustatytus reglamento STR 1.05.01:2017 „Statybą leidžiantys dokumentai. Statybos užbaigimas. Statybos sustabdymas. Savavališkos statybos padarinių šalinimas. Statybos pagal neteisėtai išduotą statybą leidžiantį dokumentą padarinių šalinimas“ 7 priede ir STR 2.02.02:2004 „Visuomeninės paskirties statiniai“ 3 priede. 3 m atstumu nuo sklypo ribos statinio (pastato ar stogą turinčio inžinerinio statinio) bet kurių konstrukcijų aukštis, skaičiuojant jį nuo žemės sklypo ribos žemės paviršiaus altitudės, negali būti didesnis kaip 8,5 m; didesniais atstumais statinių konstrukcijų aukštis gali būti didinamas išlaikant reikalavimą, kiekvienam papildomam virš 8,5 m aukščio metrui atstumas didinamas po 0,5 m. Atstumas iki žemės sklypo ribos nustatomas nuo kiekvienos skirtingą aukštį turinčios visuomeninės paskirties statinio dalies. Šis atstumas gali būti sumažintas, jei gautas gretimo sklypo savininko sutikimas raštu.

Statinių statyba sklypuose galima tik iškelus esamus inžinerinius tinklus, patenkančius į statybos zoną (sprendžiama techninio projekto metu).

Architektūriniai reikalavimai:

- Pastatų spalva, medžiagiškumas derinami su aplinkiniu užstatymu;
- Fasadų apdailai naudojamos įvairių rūšių apdailinės plytos, medis, akmuo, stiklas, keramika, metalas;

Žemės sklypų įsisavinimo reikalavimai bei detaliojo plano iniciatoriaus priimami įsipareigojimai:

Žemės sklypų įsisavinimo reikalavimai bei detaliojo plano iniciatoriaus priimami įsipareigojimai pateikiami detaliojo plano sprendinių įgyvendinimo sutartyje. Pastaba: Iki detaliojo plano patvirtinimo planavimo iniciatorius įsipareigoja pasirašyti sprendinių įgyvendinimo sutartį su Klaipėdos miesto savivaldybe.

Detaliojo plano sprendiniai įvertinant visuomenės poreikius:

Artimiausios ugdymo įstaigos: Klaipėdos Litorinos mokykla, adresu Smiltelės g. 22, 93146 Klaipėda, Klaipėdos m. sav. (atstumas apie 1 km), Klaipėdos Smeltės progimnazija, adresu Reikjaviko g. 17, 94257 Klaipėda, Klaipėdos m. sav. (atstumas apie 2 km), Klaipėdos Prano Mašiotų progimnazija, adresu Varpų g. 3, 94275 Klaipėda (atstumas apie 2,5 km) ir kt; Artimiausia maisto prekių parduotuvė – adresu Nendrių g. 37, 93268 Klaipėda (atstumas apie 150 m); Artimiausia gydymo įstaiga – VNT šeimos medicinos centras Taikos pr. 141, 94284 Klaipėda (atstumas apie 2.48 km). Artimiausia viešojo transporto sustojimo vieta – Nendrių stotelė esanti Minijos gatvėje (atstumas apie 300 m, važiuoja miesto autobusai, maršruto Nr. 1, 1A, 9A, 12, 16).

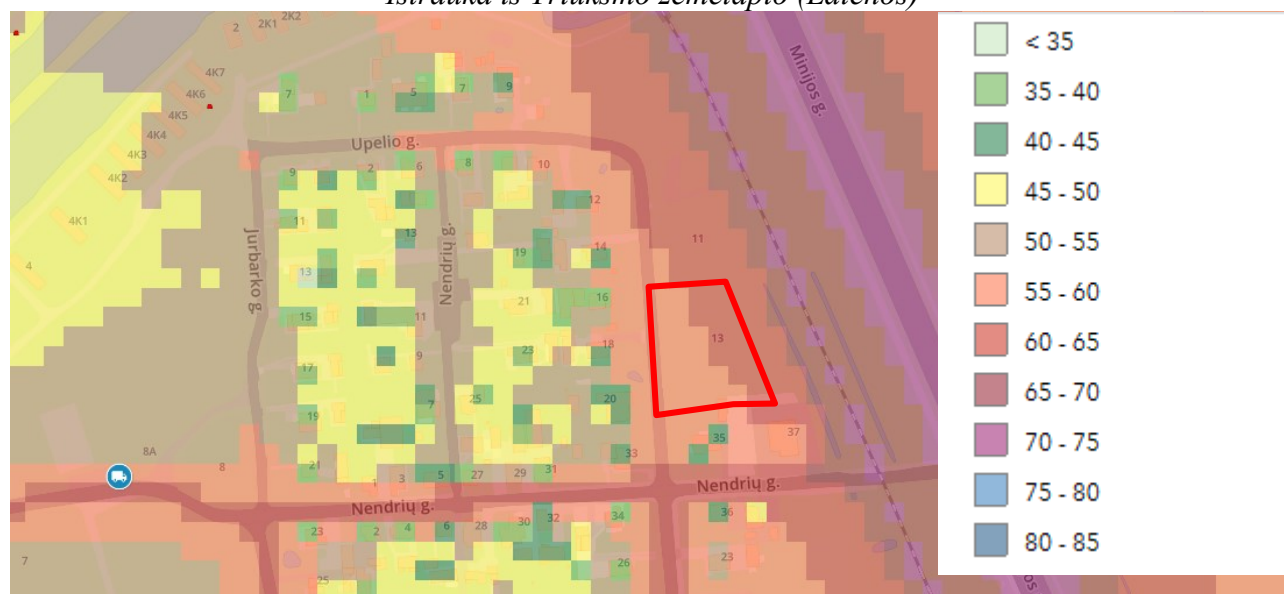
Detaliojo plano sprendiniai aplinkos kokybės ir higieninės būklės požiūriu:

Vadovaujantis LR specialiųjų žemės naudojimo sąlygų įstatymu, visai planuojamai teritorijai galioja apsaugos zonos bei išlaikomi normuojami atstumai. Aplinkos kokybė ir higieninė būklė, įgyvendinus numatytus sprendinius, atitiks nustatytas normas.

Gretimybės poveikis planuojamai aplinkai:

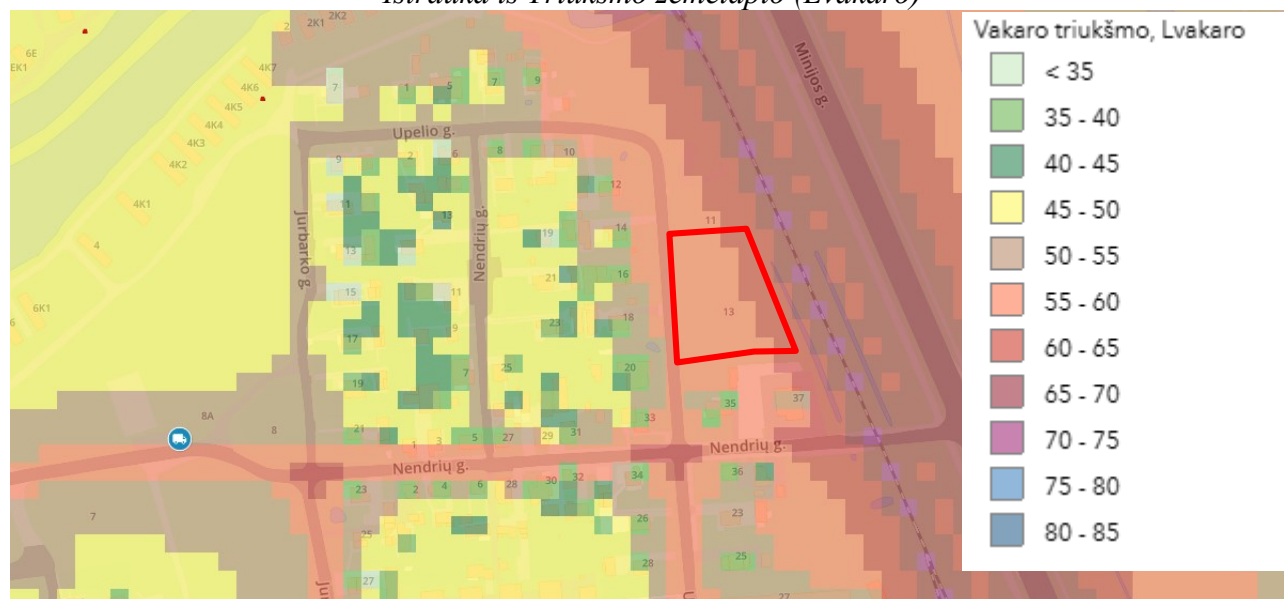
Į rytus nuo planuojamos teritorijos yra magistralinė B kat. gatvė – Minijos g. ir geležinkelio atkarpa. Remiantis triukšmo žemėlapiu duomenimis, didžiausia triukšmo koncentracija yra palei Minijos gatvę. Planuojamo sklypo dalyje B, esančioje palei Minijos gatvę ir geležinkelį, išskirta bendro naudojimo erdvių, želdynų teritorija, kuria numatoma apželdinti. Sklypo dalyje A, triukšmo lygis neviršija normų. Sklypo B dalyje numatomi želdiniai, bei sklypo A dalyje numatoma komercinių objektų statyba papildomai ekranuos ir sumažins garso sklidimą į vakaruose esančias gyvenamąsias teritorijas, taip pat, rengiamu projektu yra perkeltami 2014-10-17 Klaipėdos miesto savivaldybės administracijos direktoriaus sprendimu Nr. AD1-3445 patvirtintas Teritorijos tarp Senosios Smiltelės g., Marių g., Skirvytės g., KVJU teritorijos ribos, Upelio g. ir Minijos g. detaliojo plano sprendiniai, numatant triukšmo slopinimo sienutę palei rytinę sklypo dalį.

Ištrauka iš Triukšmo žemėlapiu (Ldienes)



Vertinant Ldienes triukšmą, dalis teritorijos patenka į 55-60 dBA triukšmo zoną. Arčiau Minijos g. teritorija patenka į 60-65 dBA zonos ribas.

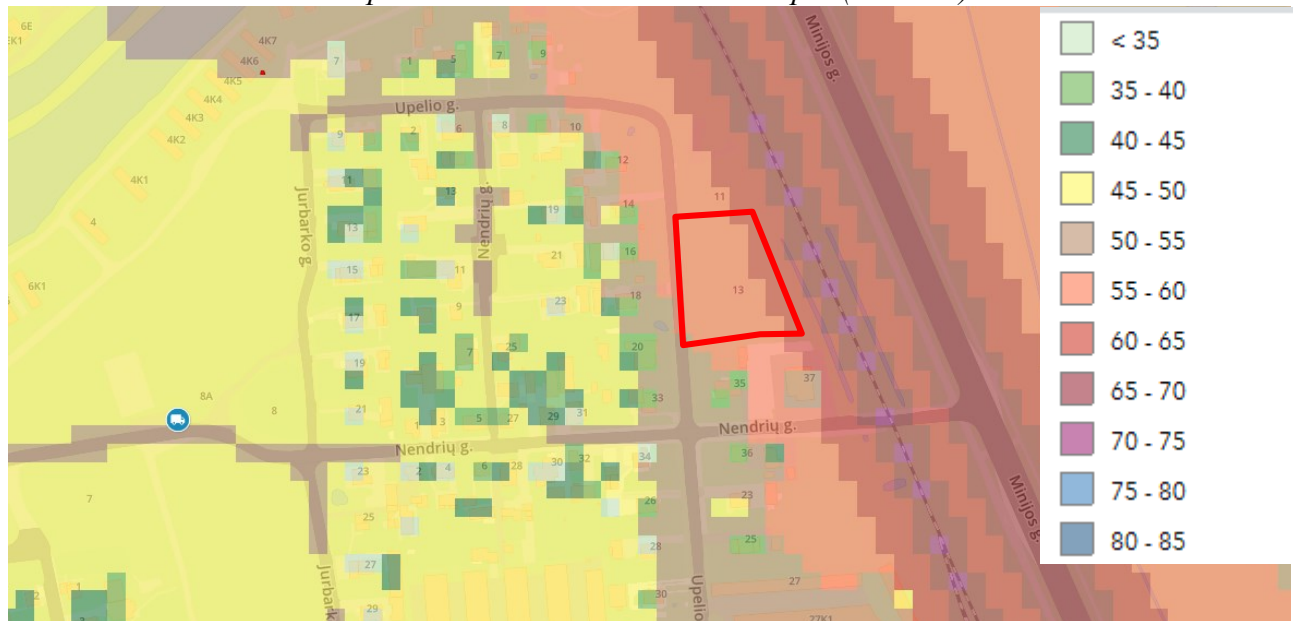
Ištrauka iš Triukšmo žemėlapiu (Lvakaro)



Vertinant Lvakaro triukšmą, beveik visa teritorija patenka į 55-60 dBA triukšmo zoną. Arčiau

Minijos g.esanti sklypo dalis patenka į 60-65 dBA zonos ribas.

17 pav. Ištrauka iš Triukšmo žemėlapio (Lnakties)



Vertinant Lvakaro triukšmą, beveik visa teritorija patenka į 55-60 dBA triukšmo zoną. Arčiau Minijos g.esanti sklypo dalis patenka į 60-65 dBA zonos ribas.

1 lentelė. Didžiausi leidžiami triukšmo ribiniai dydžiai gyvenamuosiuose ir visuomeninės paskirties pastatuose bei jų aplinkoje				2 lentelė. Didžiausi leidžiami triukšmo ribiniai dydžiai, naudojami triukšmo strateginio kartografavimo rezultatams įvertinti			
Objekto pavadinimas	Paros laikas, val.	Ekvivalentinis garso slėgio lygis (L _{AeqT}), dBA	Maksimalus garso slėgio lygis (L _{AFmax}), dBA	L _{dvn} , dBA	L _{dienos} , dBA	L _{vakaro} , dBA	L _{nakties} , dBA
1	2	3	4	5	6	7	8
Gyvenamųjų pastatų (namų) ir visuomeninės paskirties pastatų (išskyrus maitinimo ir kultūros paskirties pastatus) aplinkoje, veikiamoje transporto sukeliama triukšmo	6-18 18-22 22-6	65 60 55	70 65 60	65	65	60	55

Vadovaujantis Klaipėdos miesto triukšmo žemėlapių pateiktais duomenimis, triukšmas sklypo dalyje A (Paslaugų teritorija) neviršija HN 33:2011 „Triukšmo ribiniai dydžiai gyvenamuosiuose ir visuomeninės paskirties pastatuose bei jų aplinkoje“, patvirtintos Lietuvos Respublikos sveikatos apsaugos ministro 2011 m. birželio 13 d. įsakymu Nr. V-604 „Dėl Lietuvos higienos normos HN 33:2011 „Triukšmo ribiniai dydžiai gyvenamuosiuose ir visuomeninės paskirties pastatuose bei jų aplinkoje“ patvirtinimo“ (toliau – HN 33:2011) 1 lentelėje nurodytų leidžiamų triukšmo ribinių dydžių reikalavimų. Rengiamu projektu yra perkeliama 2014-10-17

Klaipėdos miesto savivaldybės administracijos direktoriaus sprendimu Nr. AD1-3445 patvirtintas Teritorijos tarp Senosios Smiltelės g., Marių g., Skirvytės g., KVJU teritorijos ribos, Upelio g. ir Minijos g. detaliojo plano sprendiniai, numatant triukšmo slopinimo sienutę palei rytinę sklypo dalį.

Naujai statomų pastatų garso klasė (akustinio komforto lygis) turi būti nustatoma vadovaujantis HN 33:2011 1 lentelėje nurodytais leidžiamais triukšmo ribiniais dydžiais. Jei planuojamoje aplinkoje triukšmo lygis neatitiks HN 33:2011 reikalavimų, rengiant pastatų techninius projektus sklypų savininkai įsipareigoja numatyti ir įrengti kompensacines priemones, mažinančias triukšmo lygį – numatyti papildomą medžių sodinimą, numatyti geresnes akustines savybes turinčius langus, numatyti pastatų akustinio komforto klasę, įvertinant gatvės keliamą triukšmą.

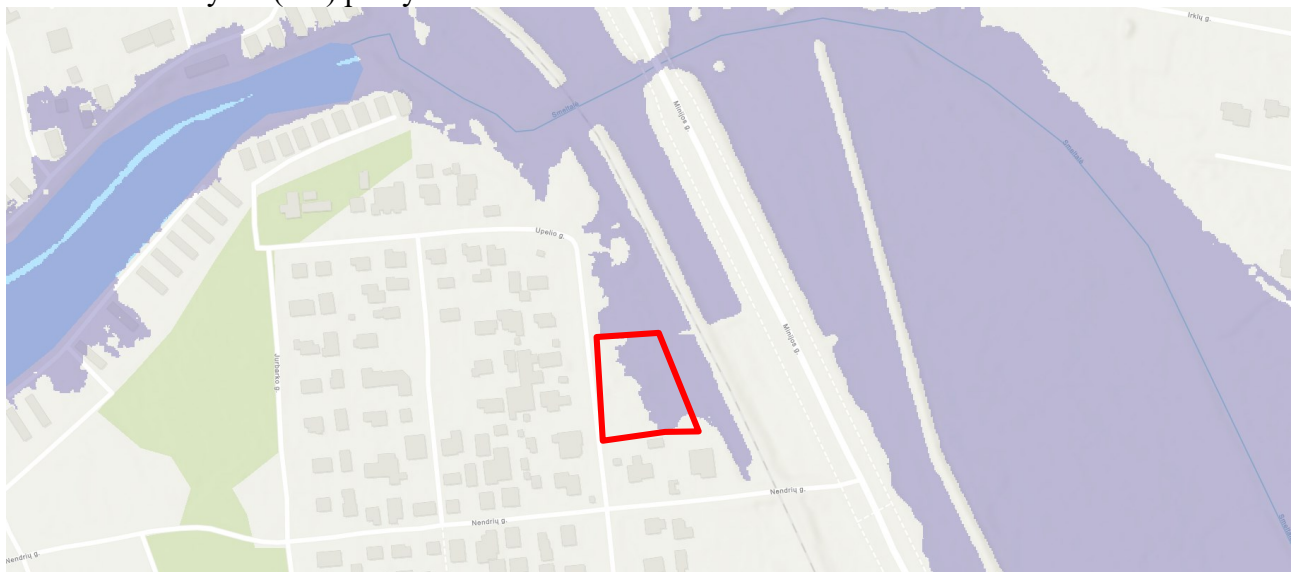
Į vakarus nuo planuojamos teritorijos, apie 600 m atstumu, yra Klaipėdos valstybinis jūrų uostas. Planuojama teritorija nepatenka Klaipėdos valstybinio jūrų uosto sanitarinę apsaugos zoną, Klaipėdos valstybiniam jūrų uoste vykdoma veikla neturės neigiamos įtakos planuojamam sklypui.

Ištraukos iš potvynių grėsmės ir rizikos žemėlapio

Didelės tikimybės (10%) potvynis



Vidutinės tikimybės (1%) potvynis



Ekstremalių situaciją (0,1%) potvynis (mažos tikimybės)



Rytinė - pietrytinė planuojamo žemės sklypo dalis patenka į vidutinės tikimybės (1 %) potvynio grėsmės užliejamas teritorijas. Didžioji dalis planuojamo sklypo patenka į Mažos tikimybės potvynių grėsmės teritorijas.

Vadovaujantis LR specialiųjų žemės naudojimo sąlygų įstatymu (toliau – Įstatymas):

- **Vidutinės tikimybės potvynis** – 1 procento pasikartojimo tikimybės potvynis, kai, remiantis hidrologiniais skaičiavimais, tokių pat charakteristikų potvynis gali pasikartoti vieną kartą per šimtą metų;
- **Mažos tikimybės potvynis** – 0,1 procento pasikartojimo tikimybės potvynis, kai, remiantis hidrologiniais skaičiavimais, tokių pat charakteristikų potvynis gali pasikartoti vieną kartą per tūkstantį metų.

Vadovaujantis LR specialiųjų žemės naudojimo sąlygų įstatymu, Vidutinės tikimybės potvynių grėsmės teritorijose draudžiama:

- 1) statyti gamybos ir pramonės, kitos (fermų) paskirties pastatus; sandėliavimo paskirties pastatus, jeigu juose laikomos pavojingos medžiagos;
- 2) statyti gyvenamuosius ir visuomeninės paskirties pastatus, išskyrus atvejus, kai jie apsaugoti nuo potvynių.

Mažos tikimybės potvynių grėsmės teritorijose, draudžiama:

- 1) statyti gamybos ir pramonės, kitos (fermų) paskirties pastatus, kuriuose vykdomai veiklai Aplinkos apsaugos įstatymo nustatyta tvarka būtinas taršos integruotos prevencijos ir kontrolės leidimas;

- 2) statyti sandėliavimo paskirties pastatus, jeigu juose laikomos pavojingos medžiagos.

Rengiamu projektu planuojama ūkinė veikla (komercinės paskirties statinių statyba ir eksploatacija) nėra tarši ir neturės neigiamo poveikio aplinkai. Projektuojama statybos zona suplanuota tik toje sklypo dalyje, kuri nepatenka į vidutinės tikimybės (1%) potvynių grėsmės teritorijas. Sklypo dalyje patenkančioje į Ekstremalių situacijų/ mažos (0,1%) tikimybės potvynių grėsmės teritorijas rekomenduojama pakelti gruntą (tikslus grunto pakėlimo aukštis bus sprendžiamas rengiant techninį (-ius) projektą (-us)), kad būtų išvengta statinių užliejimo. Taip pat techninio projekto rengimo metu gali būti pritaikytos ir kitos inžinerinės apsaugos nuo potvynio priemonės, pvz., patalpų grindų lygio pakėlimas ir kt.

Įvertinus ūkinės veiklos pobūdį, gretimų žemės sklypų ir teritorijų paskirtį bei juose esančių statinių išdėstymą, planuojamos teritorijos inžinerinį aprūpinimą, cheminę, fizinę, biologinę taršą, psichogeninę įtaką, daroma išvada, kad detaliojo plano gretimybėse vykdoma ir numatyta ūkinė plėtra neturės neigiamo poveikio planuojamai veiklai.

Gaisrinė sauga:

Bendru atveju planuojamų pastatų minimalus atsparumo ugniai laipsnis nustatomas – I-II, išlaikant atstumus tarp pastatų (6-8 m) išskyrus atvejus, kai sklype galioja nustatytos specialios žemės naudojimo sąlygos, keičiamas pastato atsparumo ugniai laipsnis, išlaikant atstumus tarp pastatų. Statiniai sklype turi būti išdėstomi taip, kad nebūtų pažeisti gretimų sklypų savininkų ar naudotojų pagrįsti interesai (vadovaujantis STR 2.02.02:2004). Pastatai projektuojami vadovaujantis statybos techninio reglamento STR 2.01.01(2):1999 „Esminiai statinio reikalavimai. Gaisrinė sauga“, Gaisrinės saugos pagrindinių reikalavimų, Gyvenamųjų pastatų gaisrinės saugos taisyklių bei Visuomeninių statinių gaisrinės saugos taisyklių nuostatomis.

Gaisro atveju vanduo būtų imamas iš esamų priešgaisrinių vandens hidrantų, įrengtų Upelio g. (atstumas iki tolimiausio užstatymo zonos taško – apie 120 m). Į sklypą patenkama iš D. Kat. Upelio gatvės. Vadovaujantis Gaisrinės saugos normų teritorijų planavimo dokumentams rengti 11 punktu, detaliojo plano sprendiniai sudaro galimybę rengiant statinių techninius projektus įgyvendinti Gaisrinės saugos pagrindiniuose reikalavimuose numatytas sąlygas gaisrų gesinimo ir gelbėjimo automobiliams privažiuoti prie kiekvieno statinio, gaisro gesinimo vandens šaltinio ir gaisrinio hidranto. Artimiausias gaisrinė stotis – 8,63 km atstumu nuo planuojamos teritorijos, adresu Trilapio g. 12, Klaipėda.

Ištrauka iš AB „Klaipėdos vanduo“ hidrantų žemėlapis



Inžineriniai tinklai:

Numatomas prisijungimas prie esamų centralizuotų Klaipėdos miesto vandentiekio, buitinių ir lietaus nuotekų tinklų, atvestų iki planuojamos teritorijos. Inžinerinių tinklų sprendiniai tikslinami techninio projekto rengimo metu. Inžinerinių tinklų tiesimo metu nepabloginti esamų gatvių dangos

kokybės, pabloginus – atstatyti. **Esami inžineriniai tinklai, kurie patenka į statinių statybos zoną, turi būti iškeliami (sprendžiama techniniu projektu).**

- **Vandentiekio tinklai:** numatomas prisijungimas prie esamų centralizuotų vandentiekio tinklų, esančių Upelio g. (sprendžiama techninio projekto rengimo metu, STR numatyta tvarka, gavus technines prisijungimo sąlygas).
- **Buitinių nuotekų tinklai:** numatomas prisijungimas prie esamų centralizuotų buitinių nuotekų tinklų, esančių Upelio g. (sprendžiama techninio projekto rengimo metu, STR nustatyta tvarka, gavus technines prisijungimo sąlygas).
- **Lietaus nuotekų tinklai:** numatomas prisijungimas prie esamų centralizuotų lietaus nuotekų tinklų (sprendžiama techninio projekto rengimo metu, STR nustatyta tvarka, gavus technines prisijungimo sąlygas).
- **Elektros tinklai:** prisijungimas sprendžiamas techninio projekto rengimo metu, STR nustatyta tvarka, gavus technines prisijungimo sąlygas.
- **Ryšių tinklai:** prisijungimas sprendžiamas techninio projekto rengimo metu, STR nustatyta tvarka, gavus technines prisijungimo sąlygas.
- **Dujų tinklai:** numatomas prisijungimas prie esamų skirstomojo dujotiekio tinklų, esančių Upelio g. (sprendžiama techninio projekto rengimo metu, STR nustatyta tvarka, gavus technines prisijungimo sąlygas).
- **Šildymas:** numatomas geoterminis, dujomis ar elektra. Šildymo būdas sprendžiamas techninio projekto rengimo metu, STR nustatyta tvarka, gavus technines sąlygas.

Specialiosios žemės naudojimo sąlygos (2019-06-06 LR specialiuųjų žemės naudojimo sąlygų įstatymas Nr. XIII-2166):

- III-4. Elektros tinklų apsaugos zonos - 1 m²;
- VI-10. Potvynių grėsmės teritorijos - 1432 m²
- III-6. Skirstomųjų dujotiekių apsaugos zonos - 68 m²;
- III-10. Vandens tiekimo ir nuotekų, paviršinių nuotekų tvarkymo infrastruktūros apsaugos zonos - 374 m²

Specialiosios žemės naudojimo sąlygos tikslinamos kadastrinių matavimų metu.

Servitutai:

Planuojamoje teritorijoje yra esamas įregistruotas servitutas, nauji servitutai nenustatomi.

Sklypas Nr. 01:

- Servitutas kodas 222 - teisė tiesti, aptarnauti, naudoti požemines, antžemines komunikacijas (tarnaujantis) - 0.0363 ha

Servitutai tikslinami kadastrinių matavimų metu.

Atliekos:

Atliekas numatoma surinkti sklypų ribose stovinčiuose konteineriuose. Konteineriai surenkami pagal sutartis su atliekų vežėjais ir išvežami į atliekų sąvartyną. Tikslios atliekų konteinerio (-ių) vieta (-os) nustatomos techninio projekto rengimo metu.

Susisiekimas:

Planuojama teritorija yra pietvakarinėje Klaipėdos miesto dalyje, adresu Upelio g. 13, Klaipėda. Į sklypą Nr. 01 patenkama iš D kategorijos Upelio gatvės, kurios atstumas tarp raudonųjų linijų – 12 m, važiuojamosios dalies plotis 6 m., kelio dangą – asfaltas.

Automobilių parkavimas sprendžiamas sklypo ribose. Preliminarus automobilių stovėjimo vietų skaičius nustatytas vadovaujantis STR 2.06.04:2014 „Gatvės ir vietinės reikšmės keliai. Bendrieji reikalavimai“ XIII skyriaus 30 lentelė. Automobilių stovėjimo vietų skaičius ir konkrečios vietos tikslinamos techniniu (-iais) projektu (-ais).

Želdiniai:

Želdiniai sklypo ribose sprendžiami STR ir kitų teisės aktų nustatyta tvarka techninio projekto rengimo metu. Vadovaujantis Priklausomųjų želdynų plotų normų apskaičiavimo tvarkos aprašu (toliau – Tvarkos aprašas), mažiausias želdynams priskiriamas plotas – 15 %.

Vadovaujantis Tvarkos aprašo 10 p., priklausomiesiems želdynams nepriskiriami plotai, numatyti: statiniams statyti; privažiavimams, šaligatviams, pėsčiųjų ir dviračių takams įrengti; sporto aikštinams, sporto ir žaidimo aikštelėms, automobilių stovėjimo aikštelėms įrengti. Vadovaujantis Tvarkos aprašo 11 p., priklausomiesiems želdynams gali būti priskiriami apželdinti požeminių statinių stogai, jei želdiniai auga ne plonesniame kaip 1 m dirvožemio sluoksnyje. **Priklausomųjų želdynų minimali norma negali būti kompensuojama vertikaliuoju želdinimu ar kitais būdais.**

Į planuojamą teritoriją patenka Bendrajame plane suplanuota ekstensyviai naudojamų želdynų zona, todėl rengiant pastatų techninius projektus bendrojo naudojimo teritorijoje (sklypo B dalyje) turi būti numatytas medžių sodinimas (želdinių išdėstymas ir rūšinė sudėtis sprendžiama techninio projekto rengimo metu).

Vadovaujantis Klaipėdos miesto savivaldybės želdynų ir želdinių apsaugos taisyklių, patvirtintų Klaipėdos miesto savivaldybės tarybos 2022 m. kovo 24 d. sprendimu Nr. T2-54, 19.3.5. papunkčiu, papildomai numatomi daugiapakopiai apsauginiai želdiniai palei vakarinę ir pietinę sklypo ribą. Želdynų juosta formuojama ties sklypo riba, gyvenamųjų pastatų ar švietimo įstaigos kryptimi. Želdynų juosta įrengiama sodinant tripakopius augalus ir formuojama ne mažiau kaip 4 m pločio. Tikslus želdinių išdėstymas ir rūšinė sudėtis bus nurodoma techninio projekto rengimo metu.

Planuojamoje teritorijoje auga dvikamienis beržas, kurio skersmuo 1,3 m aukštyje - apie 35 cm. Rengiamu projektu medis išsaugomas. Kitų esamų želdinių planuojamoje teritorijoje nėra (žr. 2023-02-09 Klaipėdos miesto savivaldybės administracijos aplinkosaugos skyriaus raštą Nr. (11.30)-AP8-4 „Dėl prašymo leisti kirsti želdinius“).

Veiklą planuojamoje teritorijoje, jos tvarkymą ir eksploatavimą reglamentuoja:

Įstatymai (aktuali redakcija):

- LR aplinkos apsaugos įstatymas, 1992-01-21 Nr. I-2223;
- LR miškų įstatymas, 2001-04-10 Nr. IX-240;
- LR atliekų tvarkymo įstatymas, 2002-07-01 Nr. IX-1004;
- LR kelių įstatymas, 2002-10-03 Nr. IX-1113;
- LR žemės įstatymas, 2004-01-27 Nr. IX-1983;
- LR nekilnojamojo kultūros paveldo apsaugos įstatymas, 2004-09-28 Nr. IX-2452;
- LR triukšmo valdymo įstatymas, 2004-10-26 Nr. IX-2499;
- LR želdynų įstatymas, 2007-06-28 Nr. X-1241;
- LR teritorijų planavimo įstatymas, 2013-06-27 Nr. XII-407;
- LR geriamojo vandens tiekimo ir nuotekų tvarkymo įstatymas, 2014-06-12 Nr. XII-939;
- LR specialiųjų žemės naudojimo sąlygų įstatymas, 2019-06-06 Nr. XIII-2166.

Nutarimai (aktuali redakcija):

- Visuomenės informavimo, konsultavimo ir dalyvavimo priimant sprendinius dėl teritorijų planavimo nuostatai, LRV 2013-12-18 nutarimas Nr. 1267;
- Miško žemės pavertimo kitomis naudmenomis ir kompensavimo už miško žemės pavertimą kitomis naudmenomis tvarkos aprašas, LRV 2017-11-15 nutarimas Nr. 924;
- Kriterijai, kuriuos atitinkantys medžiai ir krūmai priskiriami saugotiniams želdiniams, LRV 2021-12-22 nutarimas Nr. 1101.

Įsakymai (aktuali redakcija):

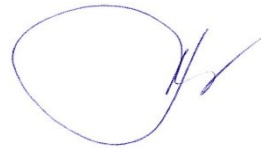
- Paviršinių nuotekų tvarkymo reglamentas, LR AM 2007-04-02 įsakymas Nr. D1-193;
- Nuotekų tvarkymo reglamentas, LR AM 2007-10-08 įsakymas Nr. D1-515;
- Lauko gaisrinio vandentiekio tinklų ir statinių projektavimo ir įrengimo taisyklės, PAGD prie VRM direktoriaus 2009-05-22 įsakymas Nr. 1-168;
- Gamtinio karkaso nuostatai, LR AM 2010-07-16 įsakymas Nr. D1-624;
- Gaisrinės saugos pagrindiniai reikalavimai, PAGD prie VRM direktoriaus 2010-12-07 įsakymas Nr. 1-338;
- Geologinės informacijos naudojimo teritorijų planavime rekomendacijos, LGT prie AM direktoriaus 2010-12-31 įsakymas Nr. 1-258;
- Visuomeninių statinių gaisrinės saugos taisyklės, PAGD prie VRM direktoriaus 2011-01-17 įsakymas Nr. 1-14;
- Gyvenamųjų pastatų gaisrinės saugos taisyklės, PAGD prie VRM direktoriaus 2011-02-22 įsakymas Nr. 1-64;
- Žemės naudojimo būdų turinio aprašas, LR ŽŪM/LR AM 2013-12-11 įsakymas Nr. 3D-830/D1-920;
- Gaisrinės saugos normos teritorijų planavimo dokumentams rengti, LR AM/PAGD prie VRM direktoriaus 2013-12-31 įsakymas Nr. D1-995/1-312;
- Teritorijų planavimo sąlygų išdavimo tvarkos aprašas, LR AM 2013-12-31 įsakymas Nr. D1-999;
- Teritorijų planavimo erdvinių duomenų specifikacija, LR AM 2013-12-31 įsakymas Nr. D1-1009;
- Teritorijų planavimo normos, LR AM 2014-01-02 įsakymas Nr. D1-7;
- Kompleksinio teritorijų planavimo dokumentų rengimo taisyklės, LR AM 2014-01-02 įsakymas Nr. D1-8;
- Medžių ir krūmų veisimo, vejų ir gėlynų įrengimo taisyklės, LR AM 2022-01-18 įsakymas Nr. D1-10;
- Priklausomųjų želdynų plotų normų apskaičiavimo tvarkos aprašas, LR AM 2022-05-27 įsakymas Nr. D1-151.

Kita (aktuali redakcija):

- STR 2.01.01(2):1999 „Esminiai statinio reikalavimai. Gaisrinė sauga“;
- STR 2.02.01:2004 „Gyvenamieji pastatai“;
- STR 2.02.02:2004 „Visuomeninės paskirties statiniai“;
- STR 2.06.04:2014 „Gatvės ir vietinės reikšmės keliai. Bendrieji reikalavimai“;
- STR 1.05.01:2017 „Statybą leidžiantys dokumentai. Statybos užbaigimas. Statybos sustabdymas. Savavališkos statybos padarinių šalinimas. Statybos pagal neteisėtai išduotą statybą leidžiantį dokumentą padarinių šalinimas“;
- STR 1.01.03:2017 „Statinių klasifikavimas“;
- KTR 1.01:2008 „Automobilių keliai“;
- HN 33:2011 „Triukšmo ribiniai dydžiai gyvenamuosiuose ir visuomeninės paskirties pastatuose bei jų aplinkoje“;
- PTR 3.03.01:2005 „Nekilnojamojo kultūros paveldo statinio tvarkomųjų statybos darbų projekto ar tvarkomųjų paveldosaugos darbų projekto paveldosaugos (specialiosios) ekspertizės atlikimo taisyklės“;
- PTR 3.06.01:2007 „Kultūros paveldo tvarkybos darbų projektų rengimo taisyklės“.

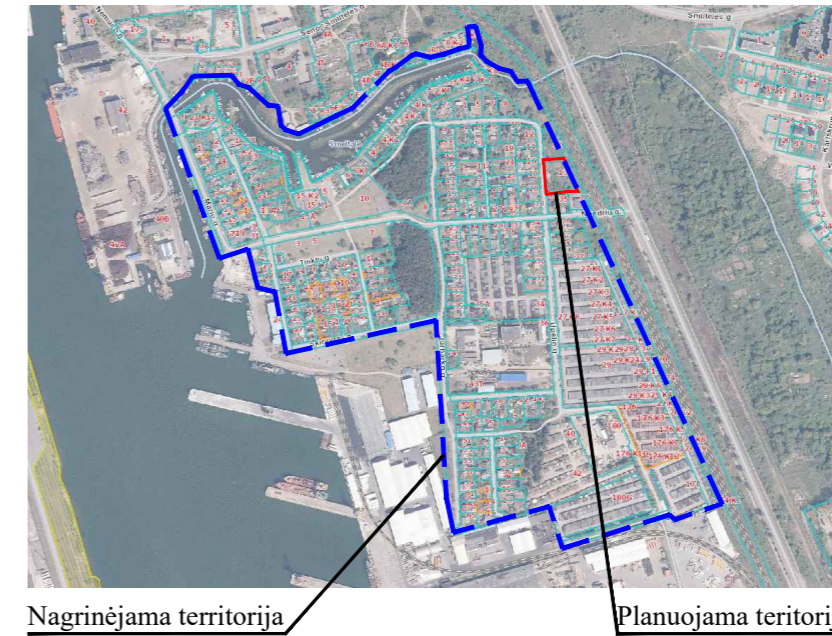
*Nustojus galioti nurodytiems dokumentams, automatiškai galioja juos keičiantys.

Projekto vadovė



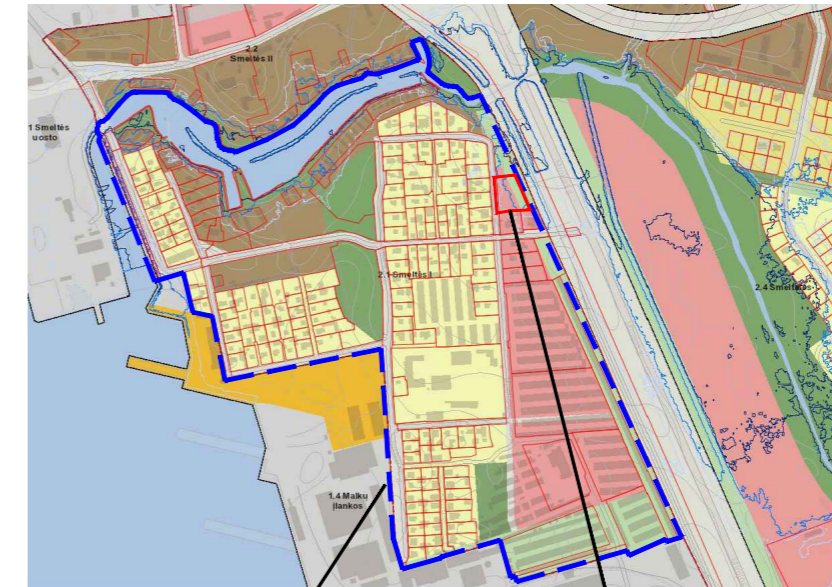
S. Kazlauskienė

Situacijos schema



Nagrinėjama teritorija Planuojama teritorija

Ištrauka iš 2021-09-30 Klaipėdos miesto savivaldybės tarybos sprendimu Nr. T2-191 patvirtinto Klaipėdos miesto bendrojo plano pagrindinio brėžinio



Nagrinėjama teritorija Planuojama teritorija

SUTARTINIAI PAŽYMĖJIMAI

K	KITOS PASKIRTIES ŽEMĖ, KOMERCINĖS PASKIRTIES OBJEKTŲ TERITORIJOS
B	KITOS PASKIRTIES ŽEMĖ, BENDRO NAUDOJIMO (MIESTŲ, MIESTELIŲ IR KAIMŲ AR SAVIVALDYBIŲ BENDRO NAUDOJIMO) TERITORIJOS
	PLANUOJAMOS TERITORIJOS RIBA
	ESAMŲ SKLYPŲ RIBOS
	STATYBOS RIBA
	STATYBOS LINIJA
	STATYBOS ZONA
	SUSISIEKIMO IR INŽINERINIŲ KOMUNIKACIJŲ KORIDORIUS
	SERVITUTO ZONA
	SKIRTINGŲ REGLAMENTŲ RIBA
	ĮVAŽIAVIMAS-IŠVAŽIVIMAS, EISMO KRYPTIS GATVĖS RAUDONOSIOS LINIJOS GATVĖ
	ELEKTROS TINKLŲ APSAUGOS ZONOS RIBA
	VANDENS TIEKIMO IR NUOTEKŲ, PAVIRŠINIŲ NUOTEKŲ TVARKYMO INFRASTRUKTŪROS APSAUGOS ZONOS RIBA
	VIDUTINĖS TIKIMYBĖS (1 %) POTVYNIŲ GRĖSMĖS UŽLIEJAMOS TERITORIJOS
	MAŽOS TIKIMYBĖS (0,1 %) POTVYNIŲ GRĖSMĖS UŽLIEJAMOS TERITORIJOS
	GELEŽINKELIO KELIŲ IR JŲ ĮRENGINIŲ, GELEŽINKELIO ŽELDINIŲ APSAUGOS ZONOS (20 M) RIBA
	SKIRSTOMŲJŲ DUJOTIEKIŲ APSAUGOS ZONOS RIBA
	AUTOMOBILIŲ STOVĖJIMO VIETOS
	PRIKLAUSOMŲJŲ ŽELDINIŲ TERITORIJOS/TRIPAKOPIŲ AUGALŲ JUOSTOS ĮRENGIMAS ŠTAKSLINAMA TP RENGIMO METU
	PĖSČIŲ TAKAI (ESAMI/PLANUOJAMI)
	DVIRAČIŲ TAKAI (ESAMI/PLANUOJAMI)
	ESAMO GELEŽINKELIO ATKARPA (PRELIMINARI VIETA, NUSTATYTA PAGAL PORTALO WWW.REGIA.LT DUOMENIS KAIMYNNIAI ŽEMĖS SKLYPAI
	KITI SKLYPAI
	IŠSAUGOMI ŽELDINIAI
	ŽEMĖS SKLYPŲ RIBŲ POSŪKIO KAMPAI (TAŠKAI) IR JŲ NUMERACIJA
	NUMATOMA ATLEKŲ SURINKIMO AIKŠTELĖS VIETA

PASTABOS:
VISI SPRENDINIAI UŽ PLANUOJAMOS TERITORIJOS RIBOS YRA TIK REKOMENDACINIO POBŪDŽIO; ŽEMĖS SKLYPŲ RIBOS, SERVITUTAI IR SPECIALIOSIOS ŽEMĖS NAUDOJIMO SĄLYGOS TIKSLINAMOS KADASTRINIŲ MATAVIMŲ METU.
DETALIOJO PLANO AIŠKINAMASIS RAŠTAS YRA NEATSIEJAMA ŠIO BRĖŽINIO DALIS.

TERITORIJOS NAUDOJIMO REGLAMENTAS

n/m	n - ŽEMĖS SKLYPO NUMERIS/m - ŽEMĖS SKLYPO PLOTAS, m ² ;
T	T - TERITORIJOS NAUDOJIMO TIPAS ARBA PAGRINDINĖ ŽEMĖS NAUDOJIMO PASKIRTIS;
1	1 - ŽEMĖS SKLYPO NAUDOJIMO BŪDAS (BŪDAI);
2	2 - LEIDŽIAMASIS PASTATŲ AUKŠTIS (METRAIS);
3	3 - LEIDŽIAMASIS ŽEMĖS SKLYPO UŽSTATYMO TANKIS;
4	4 - LEIDŽIAMASIS ŽEMĖS SKLYPO UŽSTATYMO INTENSIVUMAS;
5	5 - UŽSTATYMO TIPAS;
6	6 - PRIKLAUSOMŲJŲ ŽELDYNŲ IR ŽELDINIŲ TERITORIJŲ DALYS, %;
a	a, b - PAPILDOMI REGLAMENTAI.
b	T - PASLAUGŲ TERITORIJA (PA); BENDRO NAUDOJIMO ERDVIŲ, ŽELDYNŲ TERITORIJA (BZ)
1	1 - KOMERCINĖS PASKIRTIES OBJEKTŲ TERITORIJOS (K); BENDRO NAUDOJIMO (MIESTŲ, MIESTELIŲ IR KAIMŲ AR SAVIVALDYBIŲ BENDRO NAUDOJIMO) TERITORIJOS (B); REKREACINĖS TERITORIJOS (R);
2	2 - LEISTINAS PASTATŲ AUKŠTIS METRAIS, SKAIČIUOJAMAS STATINIO STATYBOS ZONOJE, METRAIS NUO ŽEMĖS SKLYPO PAVIRŠIAUS VIDUTINĖS ALTITUDĖS IKI PASTATO STOGO AR STATINIO KONSTRUKCIJOS AUKSČIAUSIO TAŠKO;
3	3 - LEISTINAS ŽEMĖS SKLYPO UŽSTATYMO TANKIS;
4	4 - LEISTINAS ŽEMĖS SKLYPO UŽSTATYMO INTENSIVUMAS;
5	5 - KITAS (MIESTO VILŲ) - k; LAISVO PLANAVIMO UŽSTATYMAS - lp;
6	6 - PRIKLAUSOMŲJŲ ŽELDYNŲ IR ŽELDINIŲ TERITORIJŲ DALYS, %;
a, b	a, b - NENUSTATOMA.

SKLYPO (JO DALIES) Nr.	SKLYPO (JO DALIES), KAMPŲ PAŽYMĖJIMAS PLANE	SKLYPO (JO DALIES) KAMPŲ KOORDINATĖS	
		X	Y
01	1	6173365.06	321554.99
	2	6173428.95	321550.11
	3	6173431.68	321588.00
	4	6173422.25	321591.92
	5	6173370.84	321613.29
	6	6173369.87	321592.98
	7	6173368.42	321579.12

PLANAVIMO INICIATORIUS:

Su detaliojo plano sprendimais sutinku.....

REGLAMENTŲ APRAŠOMOJI LENTELĖ

Teritorijos (jos dalies) Nr.	Sklypo (jo dalies) Nr.	Sklypo (jo dalies) plotas, m ²	Teritorijos naudojimo reglamentas										Papildomi reglamentai					
			teritorijos naudojimo tipas	pagrindinė žemės naudojimo paskirtis	žemės sklypo naudojimo būdas (būdai)	leidžiamasis pastatų aukštis		leidžiamasis užstatymo tankis, %	leidžiamasis užstatymo intensyvumas ar užstatymo tūrio tankis	užstatymo tipas	galimi žemės sklypų dydžiai		priklausomųjų želdynų ir želdinių teritorijų dalys, %	pastatų aukštų skaičius	statinių paskirtys		kiti reglamentai	
						nuo žemės paviršiaus, m	altitudė, m				mažiausi, m ²	didžiausi, m ²			servitutų zonos	specialiosios žemės naudojimo sąlygos		
1	2	3	4	5	6	7	8	9	10	11	12	13	14	15	16	17	18	
-	01	3027 01A/1840	Paslaugų teritorija	Komercinės paskirties objektų teritorijos	Komercinės paskirties objektų teritorijos	10.5	13.17	30	1.2	Laisvo planavimo užstatymas	-	-	15	1-3	7.1. viešbučių paskirties pastatai; 7.2. administracinės paskirties (išskyrus valstybės ir savivaldybės institucijų, kitų iš valstybės ar savivaldybių biudžetų išlaikomų įstaigų administraciniams pastatams) pastatai; 7.3. prekybos paskirties pastatai; 7.4. paslaugų paskirties pastatai; 7.5. maitinimo paskirties pastatai;	222 Servitutas - teisė tiesti, aptarnauti, naudoti požemines, antžemines komunikacijas (tarnaujantis) - 0.0363 ha	III-4. Elektros tinklų apsaugos zonos - 1 m ² ; VI-10. Potvynių grėsmės teritorijos - 1432 m ² ; III-6. Skirstomųjų dujotiekių apsaugos zonos - 68 m ² ; III-10. Vandens tiekimo ir nuotekų, paviršinių nuotekų tvarkymo infrastruktūros apsaugos zonos - 374 m ²	
-	01	3027 01B/1187	Bendro naudojimo erdvių, želdynų teritorija	Bendro naudojimo (miestų, miestelių ir kaimų ar savivaldybių bendro naudojimo) teritorijos	Bendro naudojimo (miestų, miestelių ir kaimų ar savivaldybių bendro naudojimo) teritorijos	-	-	-	-	-	-	-	-	-	-	-	-	

Detaliojo plano rengėjas:		UAB "Project 28"	
H. Manto g. 7, 92128 Klaipėda tel. +370 686 69258 e-mail info@project28.lt		Objektas: TERITORIJOS TARP SENOSIOS SMILTELĖS G., MARIŲ G., SKIRVYTĖS G., KLAIPĖDOS VALSTYBINIO JŲRŲ UOSTO TERITORIJOS RIBOS, UPELĖJO G. IR MINIJOS G., KLAIPĖDOJE, DETALIOJO PLANO, PATVIRTINTO KLAIPĖDOS MIESTO SAVIVALDYBĖS ADMINISTRACIJOS DIREKTORIAUS 2014 M. LAPKRIČIO 17 D. ĮSAKYMU NR. ADJ-3445 „DĖL TERITORIJOS TARP SENOSIOS SMILTELĖS G., MARIŲ G., SKIRVYTĖS G., KLAIPĖDOS VALSTYBINIO JŲRŲ UOSTO TERITORIJOS RIBOS, UPELĖJO G. IR MINIJOS G., KLAIPĖDOJE, DETALIOJO PLANO PATVIRTINIMO“, KOREKTŪRA SUPLANUOTOS TERITORIJOS DALYJE - ŽEMĖS SKLYPUJŲ UPELĖJO G. 13	
Atestato Nr.	Direktorė	S. Kazlauskienė	Mastelis
TPV 0008	PV	S. Kazlauskienė	Laida
EB	Projektuotoja	G. Kazlauskė	Lapas
Planavimo organizatorius: Klaipėdos miesto savivaldybės administracijos direktorius		Zymos:	
		K-VT-21-23-267	
		1 1	

DETALŪS METADUOMENYS

Dokumento sudarytojas (-ai)	Klaipėdos miesto savivaldybė 188710823, Liepų g. 11, LT-91502, Klaipėda
Dokumento pavadinimas (antraštė)	DĖL TERITORIJOS TARP SENOSIOS SMILTELĖS G., MARIŲ G., SKIRVYTĖS G., KLAIPĖDOS VALSTYBINIO JŪRŲ UOSTO TERITORIJOS RIBOS, UPELIO G. IR MINIJOS G., KLAIPĖDOJE, DETALIOJO PLANO KOREKTŪROS PATVIRTINIMO IR ŽEMĖS NAUDOJIMO BŪDO PAKEITIMO
Dokumento registracijos data ir numeris	2024-07-02 Nr. M-830
Dokumento gavimo data ir dokumento gavimo registracijos numeris	–
Dokumento specifikacijos identifikavimo žymuo	ADOC-V1.0
Parašo paskirtis	Pasirašymas
Parašą sukūrusio asmens vardas, pavardė ir pareigos	Arvydas Vaitkus, Meras, MERAS
Sertifikatas išduotas	ARVYDAS VAITKUS LT
Parašo sukūrimo data ir laikas	2024-07-01 19:29:48 (GMT+03:00)
Parašo formatas	XAdES-T
Laiko žymoje nurodytas laikas	2024-07-01 19:29:35 (GMT+03:00)
Informacija apie sertifikavimo paslaugų teikėją	RCSC IssuingCA, VI Registru centras - i.k. 124110246 LT
Sertifikato galiojimo laikas	2023-04-25 08:20:04 – 2025-04-24 08:20:04
Informacija apie būdus, naudotus metaduomenų vientisumui užtikrinti	"Registravimas" paskirties metaduomenų vientisumas užtikrintas naudojant "RCSC IssuingCA, VI Registru centras - i.k. 124110246 LT" išduotą sertifikatą "Dokumentų valdymo sistema Avily, Klaipėdos miesto savivaldybės administracija, i.k. 188710823 LT", sertifikatas galioja nuo 2021-12-20 12:35:17 iki 2024-12-19 12:35:17
Pagrindinio dokumento priedų skaičius	2
Pagrindinio dokumento pridedamų dokumentų skaičius	–
Priedamo dokumento sudarytojas (-ai)	–
Priedamo dokumento pavadinimas (antraštė)	–
Priedamo dokumento registracijos data ir numeris	–
Programinės įrangos, kuria naudojantis sudarytas elektroninis dokumentas, pavadinimas	Dokumentų valdymo sistema Avily, versija 3.5.78.2
Informacija apie elektroninio dokumento ir elektroninio (-ių) parašo (-ų) tikrinimą (tikrinimo data)	Atitinka specifikacijos keliamus reikalavimus. Visi dokumente esantys elektroniniai parašai galioja (2024-07-02 09:16:45)
Paieškos nuoroda	–
Papildomi metaduomenys	Nuorašą suformavo 2024-07-02 09:16:45 Dokumentų valdymo sistema Avily