



KLAIPĖDOS MIESTO SAVIVALDYBĖS MERAS

POTVARKIS DĖL DETALIOJO PLANO KOREKTŪROS PATVIRTINIMO

Nr.
Klaipėda

Vadovaudamasis Lietuvos Respublikos vietos savivaldos įstatymo 27 straipsnio 2 dalies 12 punktu, Lietuvos Respublikos teritorijų planavimo įstatymo 28 straipsnio 9 dalimi, Kompleksinio teritorijų planavimo dokumentų rengimo taisyklių, patvirtintų Lietuvos Respublikos aplinkos ministro 2014 m. sausio 2 d. įsakymu Nr. D1-8 „Dėl Kompleksinio teritorijų planavimo dokumentų rengimo taisyklių patvirtinimo“, 318.3.1–318.3.6 papunkčiais bei atsižvelgdamas į Klaipėdos miesto savivaldybės teritorijų planavimo komisijos 2024 m. birželio 20 d. teritorijų planavimo dokumento kompleksinio derinimo protokole Nr. UA5-37 pateiktas išvadas ir AB „Klaipėdos jūrų krovinių kompanija“ prašymą:

1. T v i r t i n u Klaipėdos valstybinio jūrų uosto teritorijos į pietus nuo Senosios Smiltelės gatvės detaliojo plano, patvirtinto Klaipėdos miesto savivaldybės tarybos 2004 m. birželio 23 d. sprendimu, Nr. 1-247 „Dėl Klaipėdos valstybinio jūrų uosto teritorijos į pietus nuo Senosios Smiltelės gatvės detaliojo plano“, koregavimą suplanuotos teritorijos dalyje – žemės sklype Nr. 04: koreguojama statybos riba ir statybos zona (pridedamas koregavimo brėžinys ir aiškinamasis raštas).

2. Į p a r e i g o j u Urbanistikos ir architektūros skyrių ne vėliau kaip per 5 darbo dienas nuo teritorijų planavimo dokumento patvirtinimo dienos pateikti duomenis dokumentui registruoti Lietuvos Respublikos teritorijų planavimo dokumentų registre.

3. N u s t a t a u, kad detaliojo plano koregavimas įsigalioja kitą dieną po jo įregistravimo ir paskelbimo Lietuvos Respublikos teritorijų planavimo dokumentų registre.

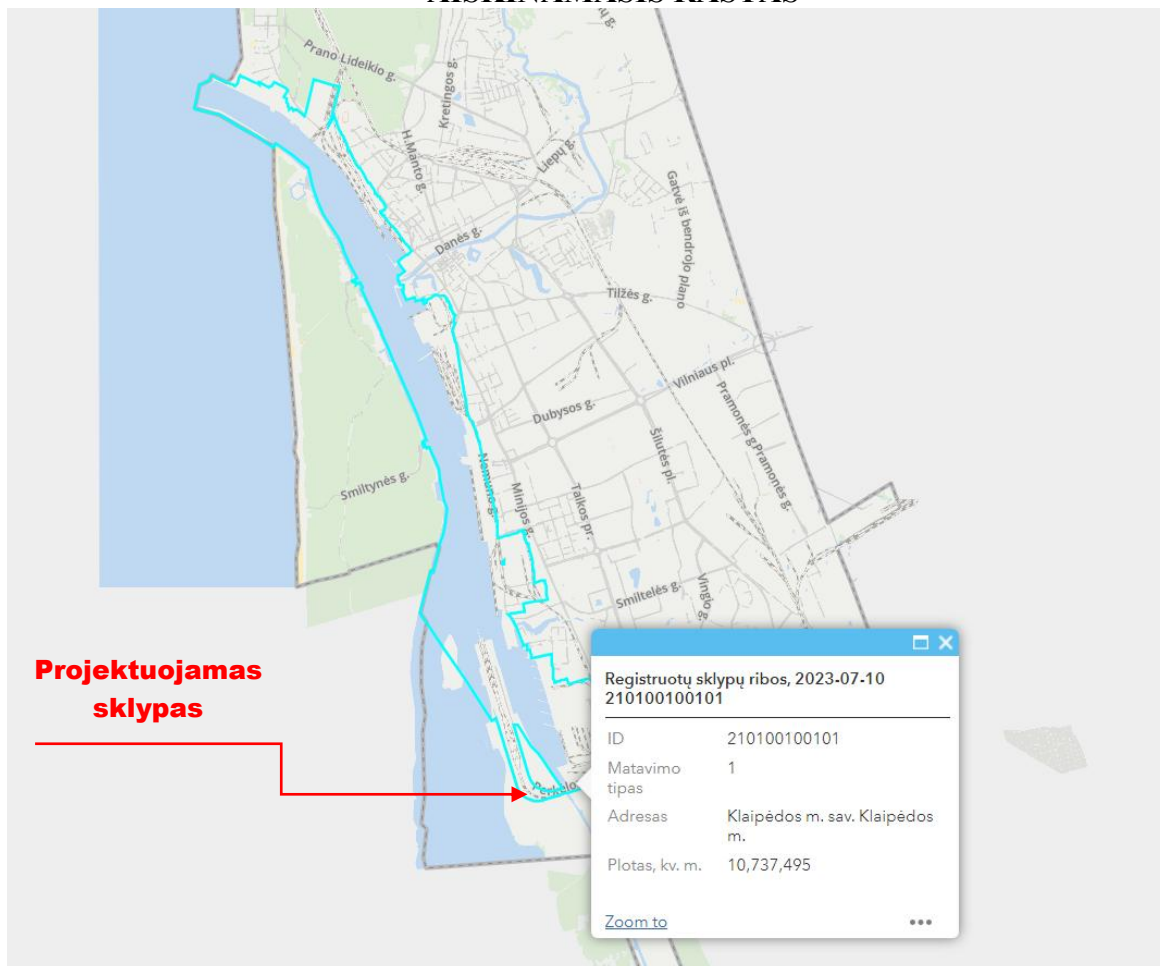
Šis potvarkis pasirinktinai gali būti skundžiamas Klaipėdos miesto savivaldybės merui (Liepų g. 11, 92138 Klaipėda) Lietuvos Respublikos viešojo administravimo įstatymo nustatyta tvarka arba Lietuvos administracinių ginčų komisijos Klaipėdos apygardos skyriui (H. Manto g. 37, 92236 Klaipėda) Lietuvos Respublikos ikiteisminio administracinių ginčų nagrinėjimo tvarkos įstatymo nustatyta tvarka, arba Regionų administraciniam teismui, skundą (prašymą, pareiškimą) paduodant bet kuriuose teismo rūmuose (Galinio Pylimo g. 9, 91230, Klaipėda, A. Mickevičiaus g. 8A, 44312 Kaunas, Respublikos g. 62, 35158 Panevėžys, Dvaro g. 80, 76298 Šiauliai, Žygimantų g. 2, 01102 Vilnius), Lietuvos Respublikos administracinių bylų teisenos įstatymo nustatyta tvarka per vieną mėnesį nuo jo paskelbimo arba įteikimo suinteresuotai šaliai dienos.

Savivaldybės meras

Arvydas Vaitkus

KLAIPĖDOS MIESTO SAVIVALDYBĖS ADMINISTRACIJOS DIREKTORIAUS 2018 M. RUGPJŪČIO 17 D. ĮSAKYMU NR.AD1-2014 „DĖL KLAIPĖDOS VALSTYBINIO JŪRŲ UOSTO TERITORIJOS Į PIETUS NUO SENOSIOS SMILTELĖS GATVĖS DETALIOJO PLANO, PATVIRTINTO KLAIPĖDOS MIESTO SAVIVALDYBĖS TARYBOS 2004 M. BIRŽELIO 23 D. SPRENDIMU NR. 1-247 „DĖL KLAIPĖDOS VALSTYBINIO JŪRŲ UOSTO TERITORIJOS Į PIETUS NUO SENOSIOS SMILTELĖS GATVĖS DETALIOJO PLANO,, KOREGAVIMO TERITORIJOS DALYJE PATVIRTINIMO“, KOREGUOJAMI DETALIOJO PLANO SPRENDINIAI:KOREGUOJAMA STATYBOS RIBA IR STATYBOS ZONA SKLYPE NR.04

AIŠKINAMASIS RAŠTAS



1 pav. Situacijos schema

Užsakovas: AB „Klaipėdos jūrų krovinių kompanijos“

Detalioju planu suplanuota teritorija: AB „Klaipėdos jūrų krovinių kompanija“ (KLASCO) teritorija Klaipėdoje, sklype kad. Nr. 2101/0010:0101.

Detalaus plano koregavimo tikslai: dalyje žemės sklypo pakoreguoti galiojančio Klaipėdos miesto savivaldybės administracijos direktoriaus 2018 m. rugpjūčio 17 d. įsakymu Nr.AD1-2014 „Dėl Klaipėdos valstybinio jūrų uosto teritorijos į pietus nuo senosios Smiltelės gatvės detaliojo plano, patvirtinto Klaipėdos miesto savivaldybės tarybos 2004 m. birželio 23 d. sprendimu Nr. 1-247 „Dėl Klaipėdos valstybinio jūrų uosto teritorijos į pietus nuo senosios Smiltelės gatvės detaliojo plano,, koregavimo teritorijos dalyje patvirtinimo“ sprendinius, nekeičiant žemės naudojimo paskirties, būdo, pobūdžio, teritorijos tvarkymo ir naudojimo reglamentų, o koreguojama statybos riba ir statybos zona sklype Nr. 04.

Informacija apie teritoriją:

Teritorijos adresas:	Klaipėda (kad. Nr. 2101/0010:101)
Žemės sklypo plotas:	1073.7495 ha
Žemės sklypo paskirtis	Kita
Žemės sklypas nuosavybės teisė priklauso:	Lietuvos Respublika
Valstybės ir savivaldybių žemės patikėjimo teisė:	Lietuvos kariuomenė, Valdomas plotas - 38024.00 kv.m. Akcinė bendrovė Klaipėdos valstybinio jūrų uosto direkcija, Valdomas plotas - 10699471.00 kv.m
Juridiniai faktai:	Sudarytos nuomų sutartys (žr. Nekilnojamojo turto registro duomenų bazės išrašą Nr. 44/3198635)
Specialiosios žemės naudojimo sąlygos:	(žr. Nekilnojamojo turto registro duomenų bazės išrašą Nr. 44/3198635)
Servitutai:	(žr. Nekilnojamojo turto registro duomenų bazės išrašą Nr. 44/3198635)

Planuojamą teritoriją AB "Klaipėdos jūrų krovinių kompanija" naudoja pagal Klaipėdos jūrų krovinių kompanijos" nuomos sutartis. Sklypo skaitmeninę topografinę nuotrauką 2023-03-24 atliko D. Jackus ir pateikė popierine bei skaitmenine formomis. Topografinės suderinimo numeris TOPD sistemoje: TIIS1-20230321-0194.

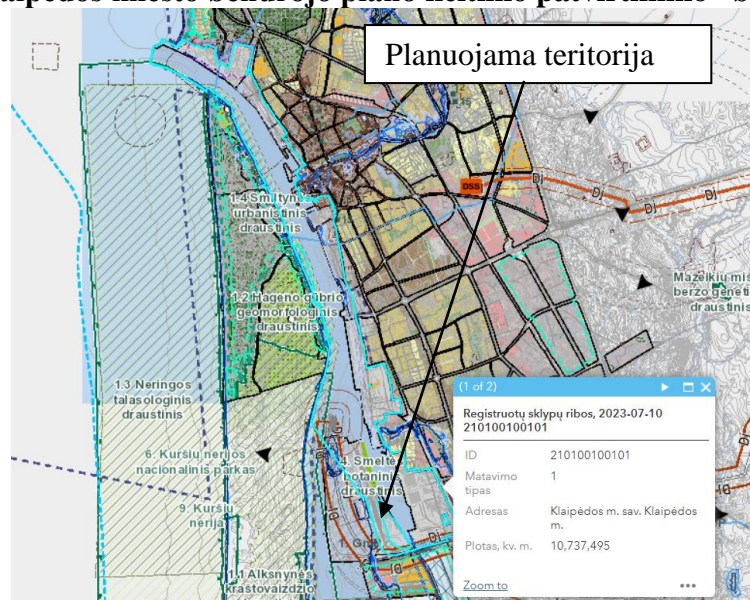
3. Esamos teritorijos (žemės sklypų) vertinimas

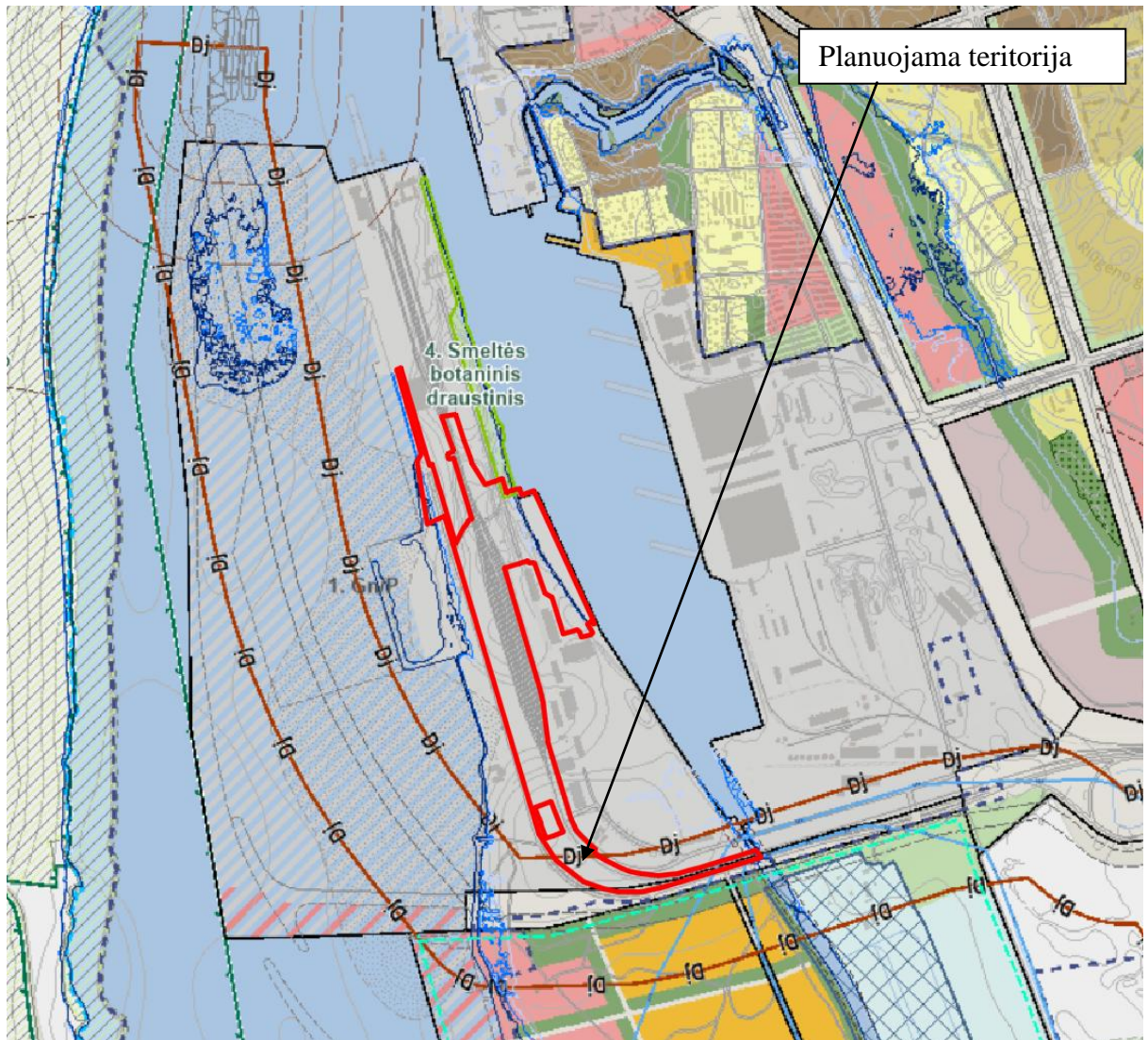
AB "Klaipėdos jūrų krovinių kompanijos" teritorija yra Perkėlos g. 10, Klaipėdoje, Smeltės pusiasalyje.

Rytinė planuojamos teritorijos dalis ribojasi su UAB „Klaipėdos konteinerių terminalas“ nuomos teise valdoma teritorija, Perkėlos g.8, Malkų įlanka ir Smeltės botaniniu draustiniu. Šiaurinė planuojamos teritorijos dalis ribojasi su Malkų įlanka ir Kuršių mariomis. Pietuose ribojasi su Kairių gatve. Vakaruose ribojasi su Kuršių mariomis.

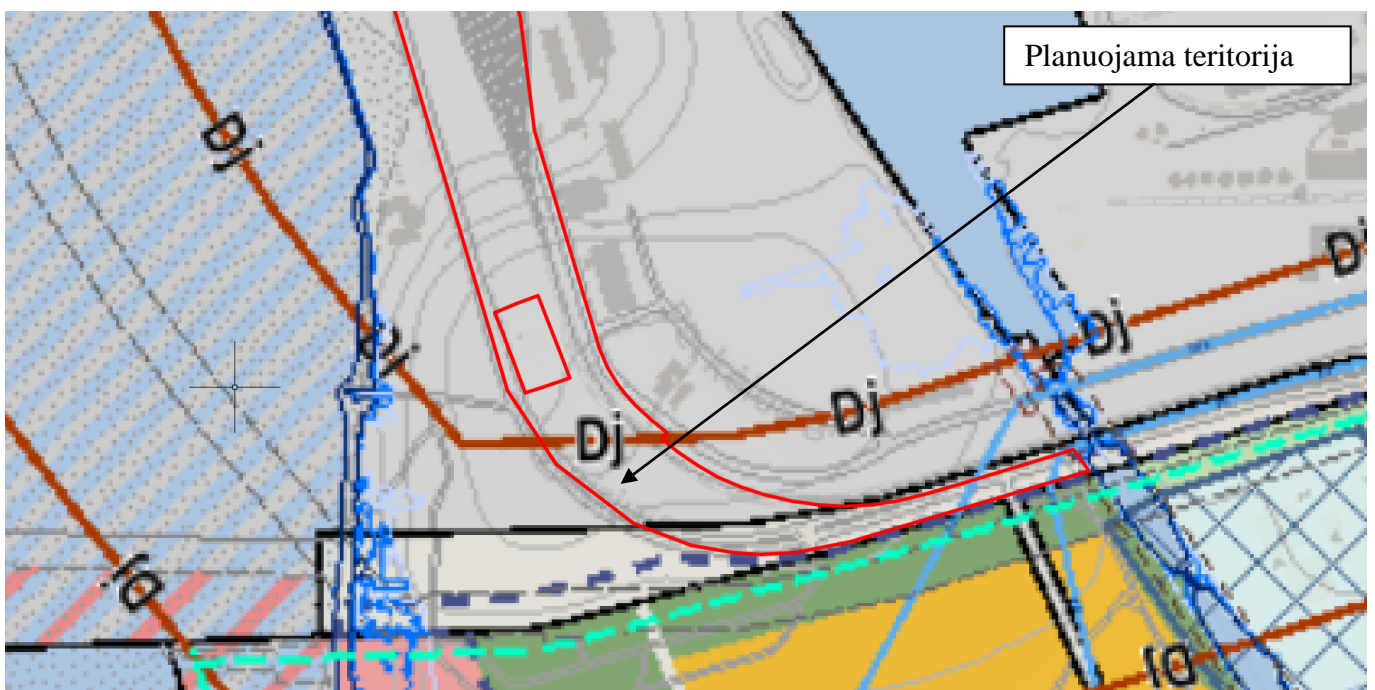
Planuojamoje teritorijoje yra įregistruoti pastatai ir inžineriniai statiniai ir tinklai, kurie pateikti pridedamame VĮ Registrų centro Pažymėjime Nr. 44/3198635. Pastatai ir inžineriniai statyti 1985-2008 m. Planuojamoje teritorijoje esantys pastatai: administracinis, slėptuvė, garažai, transformatorinė, hidraulinė, kontrolinė, siurblinė, šunidė, paviljonas, gervinė, parduotuvė, katilinė, sandėlis popieriaus ir generalinių krovinių krovai, atramos, elektros skydinė, hidrantai, inžineriniai tinklai (slėginis nuotekynas, vandentiekio, buitinių nuotekų, lietaus nuotekų). Pastatų nusidėvimo procentas yra nuo 0 % iki 56 %.

Ištrauka iš 2021-09-30 patvirtinto Klaipėdos miesto savivaldybės tarybos sprendimu Nr. T2-191 „Dėl Klaipėdos miesto bendrojo plano keitimo patvirtinimo“ brėžinio:



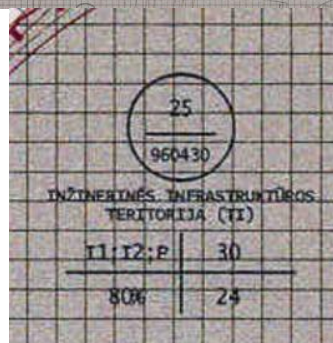
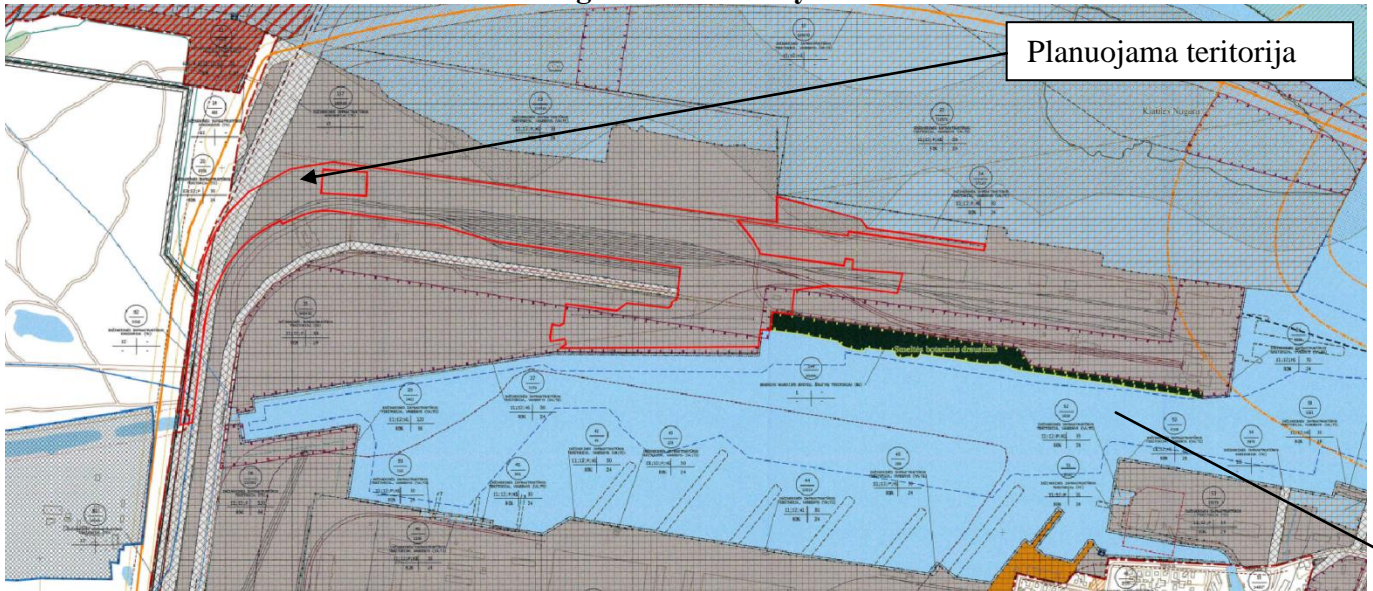


Galiojančių detaliųjų planų suplanuota teritorija Nr. 04 Klaipėdos miesto bendrajame plane.



Koreguojama teritorija (statybos zonos) Klaipėdos miesto bendrojo plano keitimo brėžinyje.

Ištrauka iš 2019-12-11 patvirtinto Klaipėdos valstybinio jūrų uosto (žemės, vidinės akvatorijos, išorinio reido ir susijusios infrastruktūros) bendrojo plano brėžinių, Nr. 1278:
Pagrindinis brėžinys



Inžinerinės infrastruktūros teritorija	Teritorija, skirta susisiekimo ir inžinerinių komunikacijų aptarnavimo objektams.	Konservacinės paskirties žemė (tik saugomose teritorijose); Kitos paskirties: - susisiekimo ir inžinerinių komunikacijų aptarnavimo objektų teritorijos; - susisiekimo ir inžinerinių tinklų koridorių teritorijos; - pramonės ir sandėliavimo objektų teritorijos.
---	---	---

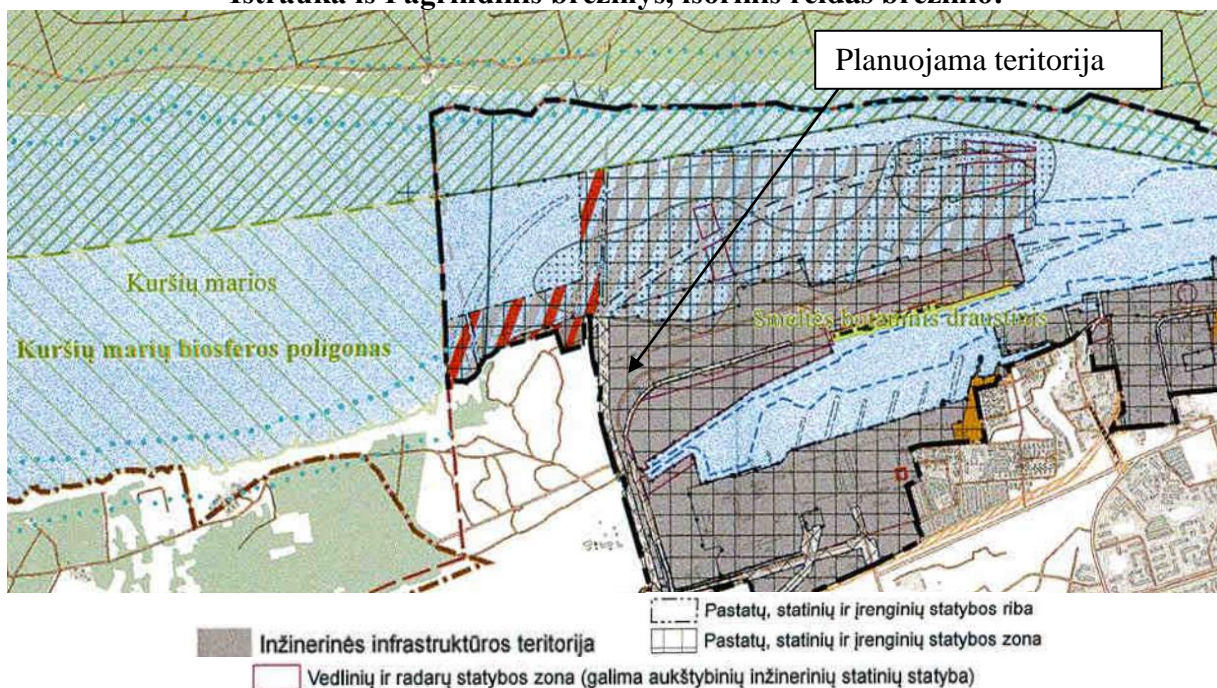
II DALIS. TERITORIJOS NAUDOJIMO REGLAMENTŲ APRAŠOMOJI LENTELĖ													
Urbanizuojamos ir urbanizuojamos teritorijos. Nurbanizuojamos teritorijos													
Teritorijos (jos dalies) Nr.	Teritorijos (jos dalies) plotas, m ²	Teritorijos naudojimo tipas	Teritorijos naudojimo paskirtis	Teritorijos naudojimo būdas	Privalomieji teritorijos naudojimo reglamentai				Papildomi teritorijos naudojimo reglamentai				
					Leistinas pastatų aukštis, m Nuo žemės paviršiaus, m	Užstatymo tankis, %	Užstatymo intensyvumas	Užstatymo šlaito tankis	Užstatymo tipas	Statinių paskirtys	Funkcinis prioritetas	Teritorijos plėtojimo būdas	Kiti reglamentai
25	971962	TI	Kitos paskirties žemė	II, I2, P	30	80	-	24	Pramonės ir infrastruktūros monių kompleksai	Negyvenamieji pastatai su priklausiniais inžineriniais statiniais	Renovacinė (palaikomoji) urbanizacija	Modernizavimas (revitalizacija, humanizavimas, regeneracija)	3,4,6,7,8,9,11

Inžinerinės infrastruktūros teritorija
 Teritorijos naudojimo reglamentai
 Pastatų, statinių ir įrenginių statybos zona

Vedinių ir radarų statybos zona (galima aukštybinių inžinerinių statinių statyba)
 Skirtingų režimų riba

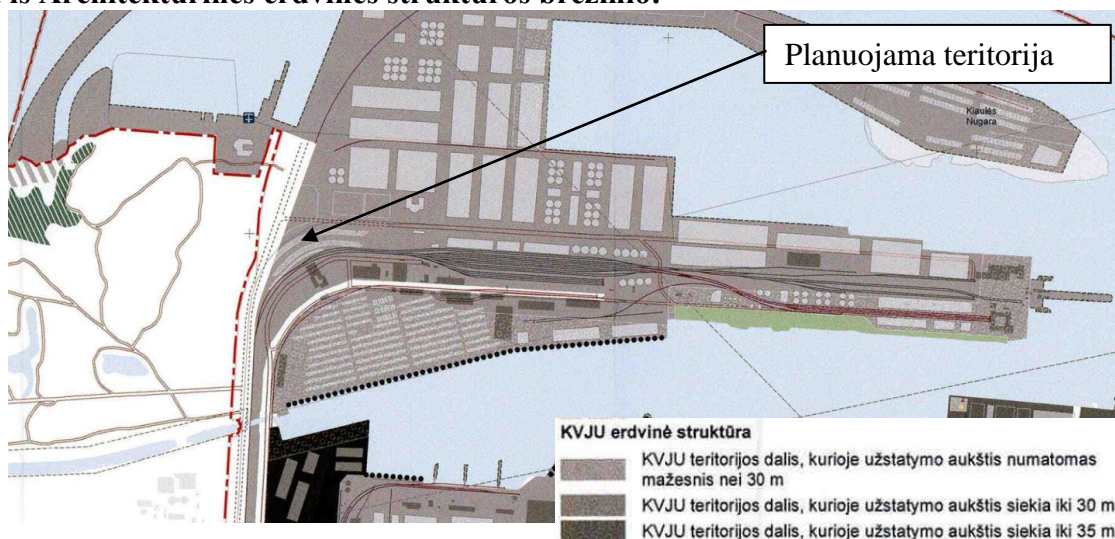
Ištraukoje pateikta teritorijos dalis iš Klaipėdos valstybinio jūrų uosto (žemės, vidinės akvatorijos, išorinio reido ir susijusios infrastruktūros) bendrojo plano brėžinio (toliau BP), kurioje numatomas statybos zonos ir statybos ribos koregavimas planuojamoje teritorijoje. Pagal Bendrojo plano sprendinius teritorija yra statybos zonoje Nr. 25, kurioje statybos zonos plotas – 960430 m², teritorijos naudojimo tipas - inžinerinės infrastruktūros teritorija (TI). Teritorijoje nustatyti galimi teritorijos naudojimo būdai: I1; I2; P , leistinas pastatų aukštingumas 30 m, UT- 80%, leistinas užstatymo tūrio tankis/intensyvumas - 24. Detaliojo plano koregavimu koreguojama statybos riba ir statybos zona žemės sklype Nr. 4, kad atitiktų numatytus BP plano sprendinius. Naujai projektuojama statybos zona nurodoma zonoje, kurioje pagal PB sprendinius numatyta pastatų, statinių ir įrenginių statybos zona, o naujai projektuojama statybos riba sutampa su suplanuotomis inžinerinių komunikacijų koridoriaus ribomis. Panaikinama dalis statybos ribos ir statybos zonos (kurioje statomi inžineriniai statiniai (aikštelės)), kuri patenka į suplanuotą inžinerinių komunikacijų koridoriaus ribas. Sprendiniai neprieštaruoja BP plano sprendiniams.

Ištrauka iš Pagrindinis brėžinys, išorinis reidas brėžinio:

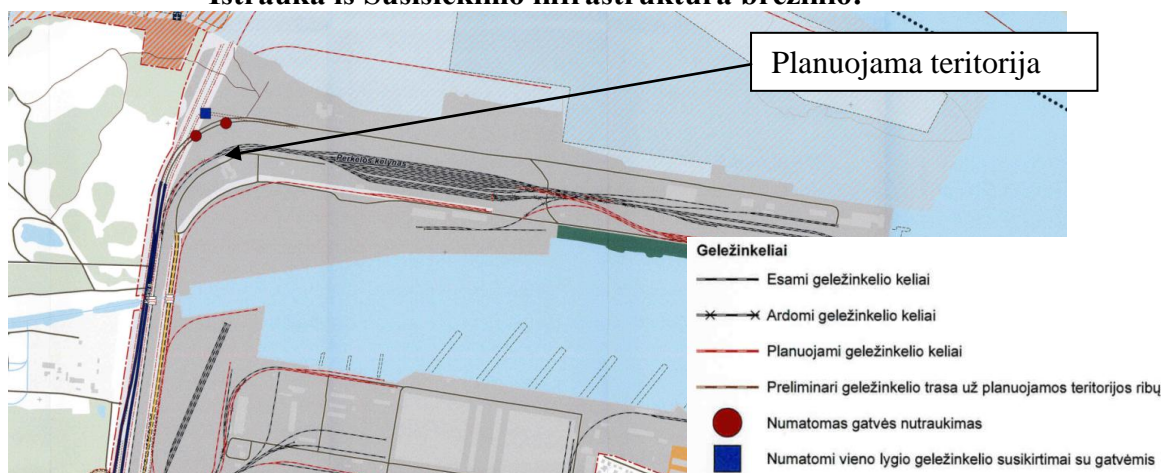


Koreguojama teritorija (statybos zonos ir statybos ribos), kurioje galima pastatų, statinių ir įrenginių statybos zona.

Ištrauka iš Architektūrinės erdvinės struktūros brėžinio:

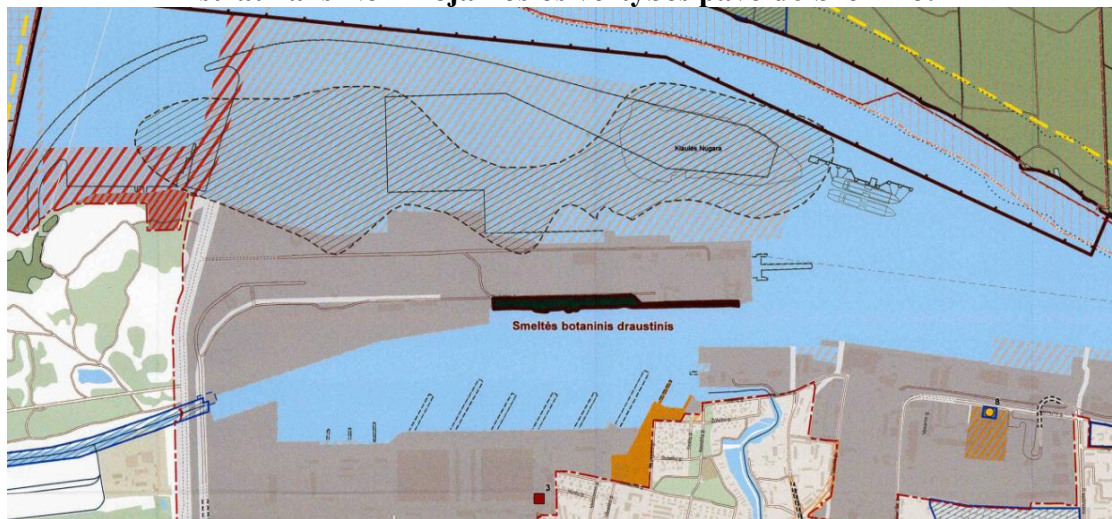


Ištrauka iš Susisiekimo infrastruktūra brėžinio:



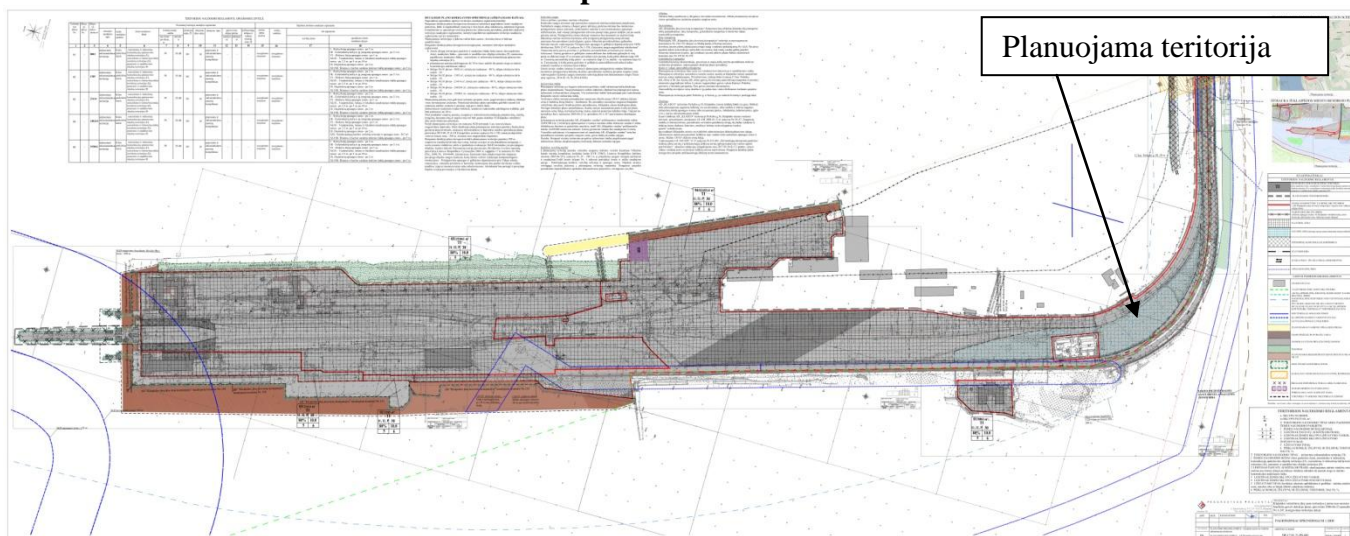
Planuojamoje teritorijoje nėra numatyta jokių sprendinių, todėl detaliojo plano koregavimo sprendiniai įtakos neturės.

Ištrauka iš Nekilnojamosios vertybės paveldo brėžinio:



Planuojamoje teritorijoje nėra numatyta jokių sprendinių, todėl detaliojo plano koregavimo sprendiniai įtakos neturės.

Ištrauka iš Klaipėdos miesto savivaldybės administracijos direktoriaus 2018 m. balandžio 18 d. įsakymu Nr. AD1- 948 „Dėl žemės sklypų Nr. 237-1 ir 268-3 (kadastro nr. 2101/0039:565 ir 2101/0039:418) buvusiam Turalaukio kaime detaliojo plano, patvirtinto Klaipėdos miesto savivaldybės tarybos 2006 m. lapkričio 30 d. sprendimu Nr. T2-351, koregavimo žemės sklype (kad. Nr. 2101/0039:1188) adresu Vėjo g. 81, Klaipėdoje, kuris detalijame plane pažymėtas Nr. 1, patvirtinimo“:



TERRITORIJOS NAUDOJIMO REGLAMENTŲ APRAŠOJŲ LENTELĖ

Teritorijos (jos dalies) Nr.	Sklypo (jo dalies) Nr.	Sklypo (jo dalies) plotas m ²	teritorijos naudojimo tipas	žemės naudojimo paskirtis	žemės naudojimo būdai	Privalomieji teritorijos naudojimo reglamentai										Papildomieji teritorijos naudojimo reglamentai		
						leidimas pastatų aukštis, nuo žemės paviršiaus, m	leidimas pastatų aukštis, abstrakt, m	užstatymo tankis, %	užstatymo tūris, tūkst. m ³	užstatymo tipas	užstatymo tipas	galiama žemės sklypo dalis, m ²	galiama žemės sklypo dalis, %	praktiškai naudojami žemės sklypo dalis, m ²	pastatų aukštis	statinių paskirtis	kiti reglamentai	
																	servitutinės zonos	specialiosios žemės naudojimo sąlygos
01	-	8002	inžinerinės infrastruktūros teritorija	Kitos paskirties žemė	susisiekimo ir inžinerinių komunikacijų aptarnavimo objektų teritorijos (I1), susisiekimo ir inžinerinių tinklų koridorių teritorijos (I2), pramonės ir sandėliavimo objektų teritorijos (P)	30	35,00	80	10	pramonės ir infrastruktūros inžinerinių kompleksai	-	-	-	nereguliuojamas	nereguliuojamas	-	I - Rysų linijų apsaugos zonos - po 2 m. III - Geležinkelinių kelių ir jų įrenginių apsaugos zonos - po 3.1 m. VI - Elektros linijų apsaugos zonos - po 1 m. XLIX - Vandentiekio, lietaus ir fekalinės kanalizacijos tinklų apsaugos zonos - po 2.5 m; po 5 m; po 10 m. IX - Dujotiekių apsaugos zonos - po 2 m. XLVIII. Šilumos ir karšto vandens tiekimo tinklų apsaugos zonos - po 5 m.	
02	-	1385	inžinerinės infrastruktūros teritorija	Kitos paskirties žemė	susisiekimo ir inžinerinių komunikacijų aptarnavimo objektų teritorijos (I1), susisiekimo ir inžinerinių tinklų koridorių teritorijos (I2), pramonės ir sandėliavimo objektų teritorijos (P)	30	35,00	80	10	pramonės ir infrastruktūros inžinerinių kompleksai	-	-	-	nereguliuojamas	nereguliuojamas	-	I - Rysų linijų apsaugos zonos - po 2 m. III - Geležinkelinių kelių ir jų įrenginių apsaugos zonos - po 3.1 m. VI - Elektros linijų apsaugos zonos - po 1 m. XLIX - Vandentiekio, lietaus ir fekalinės kanalizacijos tinklų apsaugos zonos - po 2.5 m; po 5 m; po 10 m. IX - Dujotiekių apsaugos zonos - po 2 m. XLVIII. Šilumos ir karšto vandens tiekimo tinklų apsaugos zonos - po 5 m.	
03	-	21414	inžinerinės infrastruktūros teritorija	Kitos paskirties žemė	susisiekimo ir inžinerinių komunikacijų aptarnavimo objektų teritorijos (I1), susisiekimo ir inžinerinių tinklų koridorių teritorijos (I2), pramonės ir sandėliavimo objektų teritorijos (P)	30	35,00	80	10	pramonės ir infrastruktūros inžinerinių kompleksai	-	-	-	nereguliuojamas	nereguliuojamas	-	I - Rysų linijų apsaugos zonos - po 2 m. III - Geležinkelinių kelių ir jų įrenginių apsaugos zonos - po 3.1 m. VI - Elektros linijų apsaugos zonos - po 1 m. XLIX - Vandentiekio, lietaus ir fekalinės kanalizacijos tinklų apsaugos zonos - po 2.5 m; po 5 m; po 10 m. IX - Dujotiekių apsaugos zonos - po 2 m. XLVIII. Šilumos ir karšto vandens tiekimo tinklų apsaugos zonos - po 5 m.	
04	-	248244	inžinerinės infrastruktūros teritorija	Kitos paskirties žemė	susisiekimo ir inžinerinių komunikacijų aptarnavimo objektų teritorijos (I1), susisiekimo ir inžinerinių tinklų koridorių teritorijos (I2), pramonės ir sandėliavimo objektų teritorijos (P)	30	35,00	80	10	pramonės ir infrastruktūros inžinerinių kompleksai	-	-	-	nereguliuojamas	nereguliuojamas	-	I - Rysų linijų apsaugos zonos - po 2 m. III - Geležinkelinių kelių ir jų įrenginių apsaugos zonos - po 3.1 m. VI - Elektros linijų apsaugos zonos - po 1 m. XLIX - Vandentiekio, lietaus ir fekalinės kanalizacijos tinklų apsaugos zonos - po 2.5 m; po 5 m; po 10 m. IX - Dujotiekių apsaugos zonos - po 2 m. XIX. Nekilnojamoji kultūros vertybių teritorija ir apsaugos zona - 567 m ² . XLVIII. Šilumos ir karšto vandens tiekimo tinklų apsaugos zonos - po 5 m.	
05	-	193061	inžinerinės infrastruktūros teritorija	Kitos paskirties žemė	susisiekimo ir inžinerinių komunikacijų aptarnavimo objektų teritorijos (I1), susisiekimo ir inžinerinių tinklų koridorių teritorijos (I2), pramonės ir sandėliavimo objektų teritorijos (P)	30	35,00	80	10	pramonės ir infrastruktūros inžinerinių kompleksai	-	-	-	nereguliuojamas	nereguliuojamas	-	I - Rysų linijų apsaugos zonos - po 2 m. III - Geležinkelinių kelių ir jų įrenginių apsaugos zonos - po 3.1 m. VI - Elektros linijų apsaugos zonos - po 1 m. XLIX - Vandentiekio, lietaus ir fekalinės kanalizacijos tinklų apsaugos zonos - po 2.5 m; po 5 m; po 10 m. IX - Dujotiekių apsaugos zonos - po 2 m. XLVIII. Šilumos ir karšto vandens tiekimo tinklų apsaugos zonos - po 5 m.	

DETALIOJO PLANO KOREGAVIMAS

Bendroji dalis

Vadovaujantis Lietuvos Respublikos teritorijų planavimo įstatymo 28 straipsnio 9 punktu ir Kompleksinio teritorijų planavimo dokumentų rengimo taisyklių 318.3.1 punktu, rengiamas Klaipėdos m. sav. valdybos 2001-11-15 sprendimu Nr. 556 patvirtinto detalaus plano koregavimas, t. y. koreguojama statybos riba ir statybos zona, nekeičiant detaliuoju planu nustatytų privalomųjų teritorijos tvarkymo ir naudojimo režimų ir nesukeliant naujų neigiamų padarinių gyvenimo ir aplinkos kokybei, nepažeidžia trečiųjų asmenų interesų, supaprastinta tvarka.

Statybos riba, statybos zona

Rengiamu detalaus plano koregavimo projektu nekeičiama žemės sklypo paskirtis, naudojimo būdas, pobūdis, leistinas pastatų aukštis, užstatymo tankumas ir intensyvumas bei esamo žemės sklypo ribos.

Rengiamu detaliuoju plano koregavimu koreguojama žemės sklypo Nr. 04 statybos zona ir statybos riba: keičiama beveik visa statybos zona iš statybos zonos, kurioje statomi inžineriniai statiniai (aikštelės) į statybos zoną - planuojamos teritorijos dalis, kurioje yra arba numatomos pastatų ir (ar) turinčių stogą inžinerinių statinių antžeminės dalys. Dalis statybos ribos ir statybos zonos, kurioje statomi inžineriniai statiniai (aikštelės) naikinama, nes pagal Klaipėdos valstybinio jūrų uosto bendrojo plano sprendinius patenka į suplanuotą inžinerinių komunikacijų koridoriaus ribas, kuris numatytas į pietinę uosto plėtros teritoriją.

Rengiamo detaliuoju plano koregavimo pagrindiniame brėžinyje statybos ribos ir statybos zonos yra pažymėtos grafiškai vadovaujantis Teritorijų planavimo įstatymo aktualios redakcijos 2 str. 18 ir 19 punktais, STR 1.05.01:2017 7 priedo 3 punktu: dalis statybos ribos ir statybos zonos (teritorija, kurioje statomi inžineriniai statiniai (aikštelės)) naikinama, nes patenka į suplanuotas inžinerinių komunikacijų koridoriaus ribas pagal Klaipėdos valstybinio jūrų uosto bendrojo plano sprendinius.

Naujai projektuojama statybos zona pažymima juoda spalva. Naujai projektuojama statybos riba-mėlyna, kurios ribos sutampa su Klaipėdos valstybinio jūrų uosto bendrojo plano sprendiniais inžinerinių komunikacijų koridoriaus riba. Pratęsiamas sutartiniu ženklu inžinerinių komunikacijų koridorius, pagal Klaipėdos valstybinio jūrų uosto bendrojo plano sprendinius.

Koreguojamoje statybos zonoje norima statyti pastatus/statinius. Planuojamas keleivių terminalo pastatas, transformatorinė, parkavimo aikštelės ar kt. Konkretizuojami pastatai ir jų vietos bus techninio projekto rengimo metu.

Nustatyta užstatymo riba ir statinių statybos zona neviršys nustatytų detaliuoju plano teritorijų reglamentų.

Inžinerinės infrastruktūros

Planuojamoje teritorijoje yra šie inžineriniai tinklai: elektros tinklai; dujotiekio tinklai; vandentiekio tinklai; buitinių nuotekų tinklai; lietaus nuotekų tinklai; ryšių tinklai; šilumos tinklai.

Planuojama teritorija yra išspėsta inžineriniu požiūriu, todėl inžinerinių tinklų detaliuoju planu nesprenžiamo. Nauji planuojami veiklos išplėtimo objektai bus prijungti prie esamų inžinerinės infrastruktūros įrenginių. Visi inžineriniai tinklai lieka prijungti prie centralizuotų Klaipėdos miesto inžinerinių tinklų.

Susisiekimas

Planuojama teritorija yra Perkėlos g.10, Klaipėdos mieste. Privažiavimas į detaliuoju planu planuojamą teritoriją lieka esamas, pagal galiojančio detaliuoju plano sprendinius, iš Kairių g. ir Perkėlos g.

Planuojamoje teritorijoje šiuo metu yra vykdoma krovinių krovos ir sandėliavimo veikla. Planuojamos teritorijos susisiekimo sistema esama, susieta su Klaipėdos miesto susisiekimo sistema, nauja neplanuojama. Privažiavimas į sklypą lieka iš esamų C kat. Perkėlos (RL-20m) ir B kat. Kairių

(RL-40m) gatvių. Krovinių sunkvežimių transportas iš įmonės į užmiesčio pagrindinius kelius ir miesto magistralines gatves vyksta Kairių ir Perkėlos gatvėmis į Jūrininkų prospektą. Šios gatvės rekonstruotos. AB „Klaipėdos jūrų krovinių kompanija“ yra uosto krovos kompanija, kurios veikla -krovinių krova ir laikinas sandėliavimas:

- pagal uosto krovos įmonės specifiką 1 dirbančiajam tenka ypatingai dideli patalpų plotai.
- Įmonė dirba visą parą, todėl darbas įmonėje yra organizuojamas pamainomis.

Lengvųjų automobilių stovėjimo aikštelė, vadovaujantis STR 2.06.04:2014 "Gatvės ir vietinės reikšmės keliai. Bendrieji reikalavimai" 111 punkto reikalavimais, tenkins įmonės poreikius.

Automobilių stovėjimo vietų skaičius ir jų parkavimo vietos tikslinamos techninio projekto metu.

Planuojamoje teritorijoje palei Perkėlos g. ir Kairių g. yra nutiesti dviračių ir pėsčiųjų takai.

Želdiniai

AB „KLASCO“ teritorijos Perkėlos g.10, Klaipėdos mieste želdinių būklė yra gera. Didžioji dalis planuojamoje augančių želdinių yra savaiminukai, arba medžiai ir krūmai augantys inžinerinių tinklų apsaugos zonose arba ant pastatų (pušys, šaltalankiai, kalninės pušys, eglės ir kt.), kurios rekomenduojama šalinti. Esami želdiniai AB „KLASCO“ teritorijoje Perkėlos g.10, Klaipėdos mieste tvarkomi (kertami, persodinami) sutinkamai LR vyriausybės 2008-03-12 d. įsakymu Nr. 206 „Dėl Kriterijų, kuriuos atitinkantys medžiai ir krūmai priskiriami saugotiniams želdiniams, patvirtinimo“ reikalavimais. Remiantis 2007 m. gruodžio 21 d. įsakymu Nr. D1-694 „Dėl atskirųjų rekreacinės paskirties želdynų plotų normų ir priklausomųjų želdynų normų (plotų) nustatymo tvarkos aprašo patvirtinimo“, aktualios redakcijos (įsigaliojusios nuo 2023-05-12) priklausomųjų želdynų plotų normos nustatomos procentais nuo žemės sklypo ploto, leistinos jų kompensuotinos dalys nustatomos procentiniais punktais. Aprašo 8 punkte nurodyta, kad Jūrų uostų teritorijose, vidaus vandenų uostų ar stacionariųjų prieplaukų teritorijose esančiuose žemės sklypuose taikoma 5 procentų plotų norma nuo žemės sklypo ploto, kuri visa gali būti kompensuojama Aprašo 9 punkte nurodytais būdais.

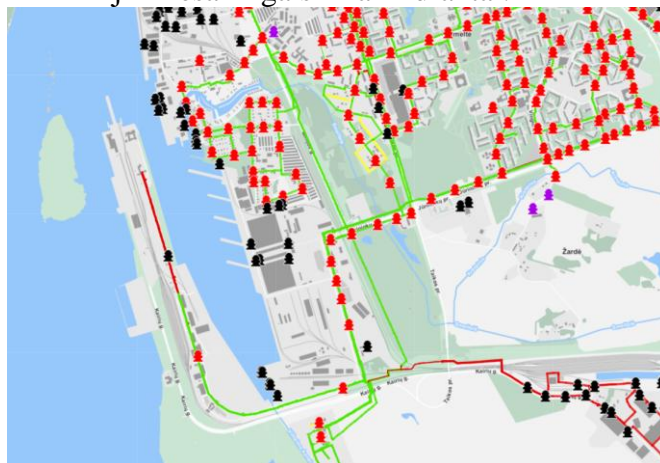
Galiojančiame Detaliojo plano koregavime priklausomųjų želdynų norma sklype Nr. 04 nenustatyta. Vadovaujantis, kad galiojančiame detaliojame plane nebuvo nustatyta suformuotam sklypui 04 taikoma želdynų norma, o šis sklypas yra tik dalis valdoma AB „Klaipėdos jūrų krovinių kompanija“ (KLASCO) teritorijos Klaipėdoje, sklype kad. Nr. 2101/0010:0101, todėl priklausomųjų želdynų norma lieka nenustatyta valdomai daliai-nekoreguojama, nes želdynų norma nustatoma nuo viso žemės sklypo, o ne nuo valdomos sklypo dalies.

Gaisrinės sauga

Gaisro plitimo į gretimus statinius ribojimas. Detaliojame plane nustatant sklypų užstatymo statiniais zonas, ribas ar linijas, priimamas statinių ugniai atsparumo laipsnis sprendžiamas pagal planuojamą statyti statinį techninio projekto metu.

Detaliojo plano sprendinių (statybos linijos, ribos ir statybos zonos) koregavimas neturi neigiamos įtakos Gaisrinės saugos pagrindinių reikalavimų įgyvendinimui, kurie sprendžiami ir detalizuojami techninio projekto rengimo metu.

Išorės gaisrų gesinimui naudojami esami gaisriniai hidrantai:



Ištrauka iš AB „Klaipėdos vanduo“ gaisrinių hidrantų schemos <https://www.vanduo.lt/titulinis-zemelapiai/>

Konkretūs saugos atstumai tarp pastatų bus numatomi statinių techniniuose projektuose. Neišlaikant saugių atstumų, ribojant gaisro plitimą į gretimus statinius bus numatomos priešgaisrinės sienos (ekranai), atskiriančios statinius ir savo konstrukcijos ypatumais užtikrinančios, kad vienoje priešgaisrinės uždangos pusėje kilęs gaisras neišplis į už jos esantį gretimą statinį. Priešgaisrinių sienų (ekranų) matmenys bus numatomi ne mažesni kaip didesniojo statinio išoriniai matmenys arba įrengiamų priešgaisrinių sienų (ekranų) matmenys bus parenkami atsižvelgiant į gaisro šiluminio poveikio plitimo galimybes. Statiniai statomi vadovaujantis Priešgaisrinės apsaugos ir gelbėjimo departamento prie VRM direktoriaus 2010-12-07 d. įsakymu Nr.1-338 „Gaisriniai saugos pagrindiniai reikalavimai“.

Gaisro plitimas į gretimus pastatus ribojamas, užtikrinant saugius atstumus tarp pastatų lauko sienų, nustatomus pagal žemiau pateiktoje lentelėje:

Pastato atsparumo ugniai laipsnis	Atstumas (m) iki gretimų pastatų, kurių atsparumo ugniai laipsnis		
	I	II	III
I	6	8	10
II	8	8	10
III	10	10	15

Gaisro gesinimo ir gelbėjimo automobiliai prie sklypo privažiuoja esamomis Perkėlos ir Kairių gatvėmis. Priešgaisrinių gelbėjimo padalinių dislokacija projektuojamos teritorijos atžvilgiu:



Visuomenės sveikatos saugos teisės aktų reikalavimai

Detalioju planu suplanuotas sklypo naudojimo būdas – susisiekimo ir inžinerinių komunikacijų aptarnavimo objektų teritorijos, susisiekimo ir inžinerinių tinklų koridorių teritorijos, pramonės ir sandėliavimo objektų teritorijos. Detaliojo plano sprendinių koregavimo sprendiniais nekeičiamas sklypo naudojimo būdas. Sklype, techninio projekto sprendiniais gali būti projektuojamas bet koks pastatas, kuris

atitinka susisiekimo ir inžinerinių komunikacijų aptarnavimo objektų teritorijos, susisiekimo ir inžinerinių tinklų koridorių teritorijos, pramonės ir sandėliavimo objektų teritorijos objekto apibrėžimą. Techninio projekto rengimo metu nustatius tikslią projektuojamo pastato paskirtį, projekto sprendiniuose bus aprašytą jų atitiktis galiojantiems visuomenės sveikatos saugos teisės aktų reikalavimams.

Aplinkos oro ir triukšmo lygio vertinimas

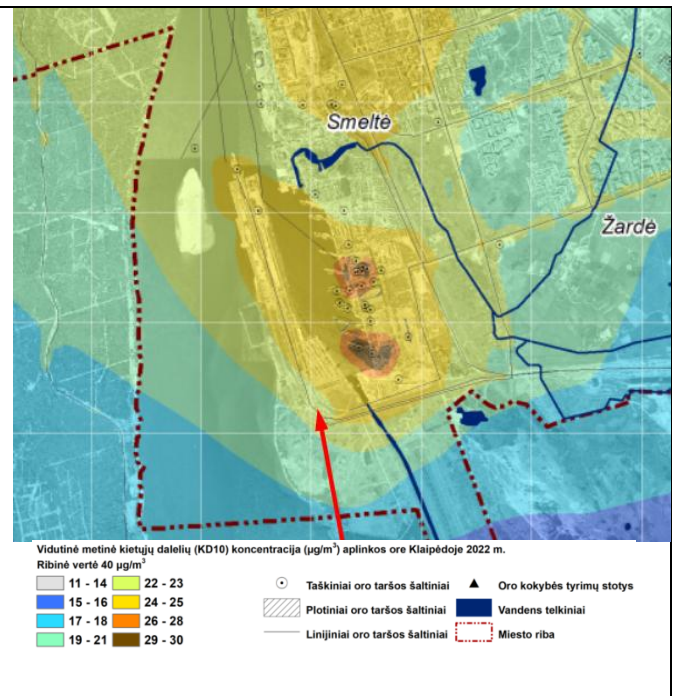
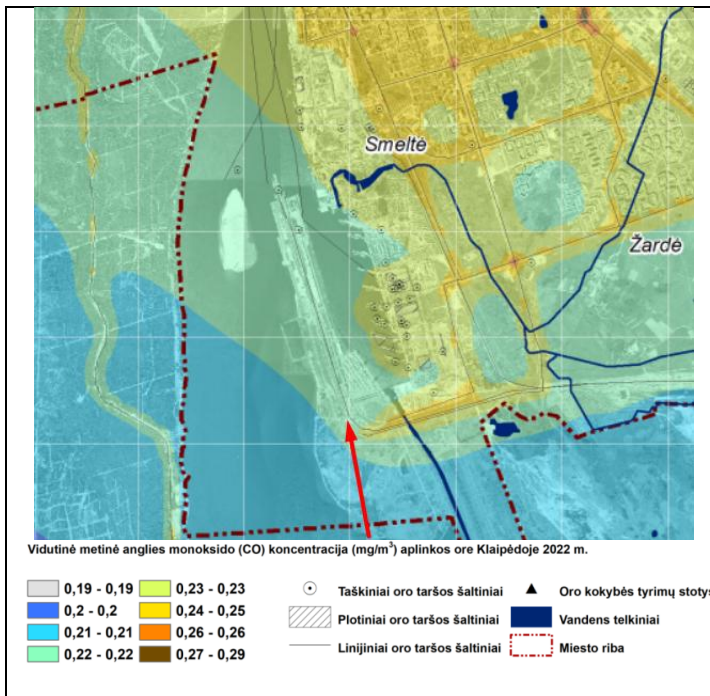
Ištraukos iš Klaipėdos miesto Triukšmo žemėlapio (remiantis triukšmo žemėlapiu patvirtintu 2019-02-21 Tarybos sprendimu Nr.T2-52)

<p>Dieną didžiausias leidžiamas triukšmo ribinis ekvivalentinis garso slėgio lygio (LAeqT) dydis - 65 dBA aplinkoje, veikiamoje transporto sukeliama triukšmo. Planuojamoje teritorijoje dieną suminis pramonės objektų, visų kelių, pagrindinių kelių keliamas triukšmo lygis patenka į intervalą 60-70 dBA.</p>	<p>Vakare didžiausias leidžiamas triukšmo ribinis ekvivalentinis garso slėgio lygio (LAeqT) dydis - 60 dBA aplinkoje, veikiamoje transporto sukeliama triukšmo. Planuojamoje teritorijoje vakare suminis pramonės objektų, visų kelių, pagrindinių kelių keliamas triukšmo lygis patenka į intervalą 60-70 dBA.</p>
<p>Naktį didžiausias leidžiamas triukšmo ribinis ekvivalentinis garso slėgio lygio (LAeqT) dydis - 55 dBA aplinkoje, veikiamoje transporto sukeliama triukšmo. Planuojamoje teritorijoje naktį suminis pramonės objektų, visų kelių, pagrindinių kelių keliamas triukšmo lygis planuojamos teritorijos</p>	<p>Dieną, vakarą ir naktį (suminis) leidžiamas triukšmo ribinis ekvivalentinis garso slėgio lygio (LAeqT) dydis - 60 dBA aplinkoje, veikiamoje transporto sukeliama triukšmo, pramonės objektų, visų kelių, pagrindinių kelių. Planuojamoje teritorijoje dieną, vakarą ir naktį</p>

patenka į 60-70 dBA intervalą.	(suminis) keliamas triukšmo lygis yra intervale 70-80 dBA intervale.
<p>Vadovaujantis Lietuvos higienos normomis HN 33:2011 „Triukšmo ribiniai dydžiai gyvenamuosiuose ir visuomeninės paskirties pastatuose bei jų aplinkoje“ patvirtinta Lietuvos Respublikos sveikatos apsaugos ministro 2011 m. birželio 13 d. įsakymu Nr. V-604 Rodiklių ribinės vertės reglamentuotos teisės norminiais aktais, planuojamoje teritorijoje tam tikru paros metu viršija nustatytų ribinių triukšmo verčių dydį:</p> <ul style="list-style-type: none"> • Dieną: viršija garso slėgio dydį 5 dbA intervale 65-70 dbA ties Perkėlos ir Kairių gatvėmis; • Vakare: viršija garso slėgio dydį 5-10 dbA intervaluose 60-65, 65-70 dbA ties Perkėlos ir Kairių gatvėmis; • Naktį: viršija garso slėgio dydį 5-15 dbA intervaluose 55-60, 60-65, 65-70 dbA ties Perkėlos ir Kairių gatvėmis; • Dieną, vakarą ir naktį: viršija garso slėgio dydį 5-20 dBA, intervaluose 60-65, 65-70, 70-75, 75-80 dBA ties Perkėlos ir Kairių gatvėmis. <p>Rengiant techninį projektą siūloma numatyti triukšmą mažinančias priemones. Projektuojant pastatą parinkti langus, kurie būtų projektuojami su specialiomis priešgarsinėmis orlaidėmis, pačius langus siūloma suprojektuoti aliuminio rėmo su dvigubais stiklo paketais, kurie yra puikūs garso izoliatoriai, o viršijamą 5-10 dB triukšmą nesunkiai sulaikys. Projektuoti pastato konstrukciją ir fasado apdailos konstrukciją iš gerai garsą izoliuojančių medžiagų: silikatinis blokelis, termo izoliacijos sluoksnis su ventiliuojama fasado sistema. Tokie konstrukciniai sprendimai įprastai sulaiko daugiau nei 50dB, todėl pastato patalpose bus neviršijamos Lietuvos higienos normoje HN 33:2011 nustatytos garso slėgio ribinės vertės. Tikslūs sprendimai dėl triukšmo mažinimo priemonių priimami rengiant techninį projektą.</p> <p>Dėl detaliojo plano koregavimo, koreguojamo supaprastinta tvarka, transporto srautų padidėjimas neplanuojamas, galimas nežymus triukšmo bei oro užterštumo padidėjimas. Nauja cheminė ir biologinė tarša nenumatoma ir išliks esama. Poveikis paviršinio ir požeminio vandens kokybei, hidrologiniam režimui, nenumatomas. Gausus gamtos išteklių naudojimas nenumatomas. Statybų metu derlingą dirvožemio sluoksnį, tinkamą tolesniam naudojimui, būtina išsaugoti. Įvertinus ūkinės veiklos pobūdį, gretimų žemės sklypų ir teritorijų paskirtį bei juose esančių statinių išdėstymą, planuojamos teritorijos inžinerinį aprūpinimą, cheminę, fizinę, biologinę taršą, psichogeninę įtaką, daroma išvada, kad detaliojo plano gretimybėse vykdoma ir numatyta ūkinė plėtra neturės neigiamo poveikio planuojamai veiklai. Pastate ir jo aplinkoje triukšmo šaltiniai bus tik įvažiuojančių, išvažiuojančių į planuojamą teritoriją ir pravažiuojančių planuojamą teritoriją automobilių sukeltas triukšmas.</p>	

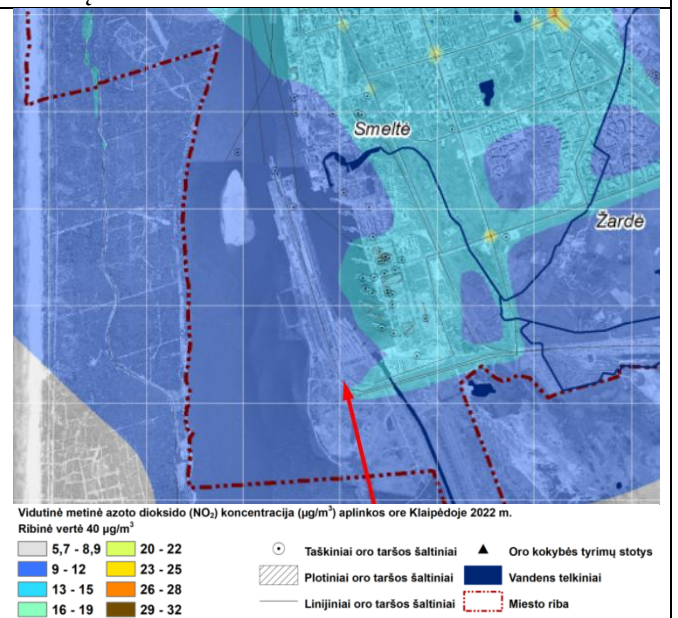
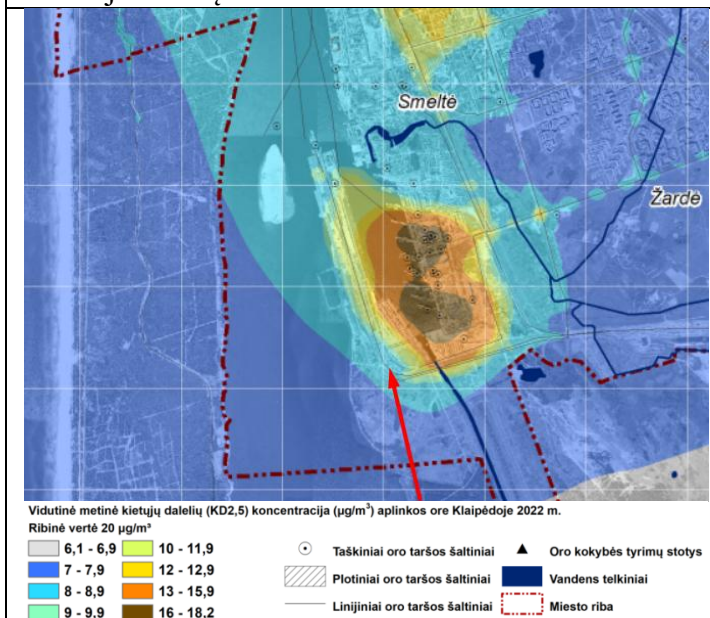
Klaipėdos miesto oro užterštumo sklaidos žemėlapiai

Atliekant Klaipėdos miesto aplinkos oro teršiančių medžiagų sklaidos modeliavimą (Gauso oro užterštumo žemėlapiai (2012-2021m.), gauti modeliavimo būdu naudojant ADMS-Urban5 modeliavimo programinę įrangą (gamintojas - Cambridge Environmental Research Consultants; Jungtinė Karalystė). Atliekant kiekvieno miesto aplinkos oro teršiančių medžiagų sklaidos modeliavimą (Gauso sklaidos algoritmas) buvo naudota kasvalandinė atitinkamo miesto arba arčiausiai esančios meteorologijos stoties informacija už atitinkamus kalendorinius metus, gauta iš Lietuvos hidrometeorologijos tarnybos. Vidutiniai metiniai paros transporto srautų duomenys, gauti iš Lietuvos automobilių kelių direkcijos prie Susisiekimo ministerijos bei atitinkamų miestų savivaldybių. Gyventojų būstų skaičius, jų šildymo tipas bei šildymui naudojamo kuro rūšys, gauti iš Lietuvos statistikos departamento (pagal 2011 m. ir 2021 m. visuotinio gyventojų ir būstų surašymo duomenis). Stacionarių oro taršos šaltinių fiziniai parametrai bei ataskaitinių metų išmetamų teršalų į aplinkos orą kiekiai, gauti atitinkamai iš Aplinkos apsaugos agentūros oro taršos prevencijos nuotolinių skyrių bei AIVIKS portalo. Atliekant modeliavimo bei aplinkos oro taršos sklaidos žemėlapių parengimą, visi aukščiau paminėti duomenys kartu su santykinai švarių kaimiškųjų vietovių foninėmis koncentracijomis įvesti į modelio bei ArcGIS sistemą.



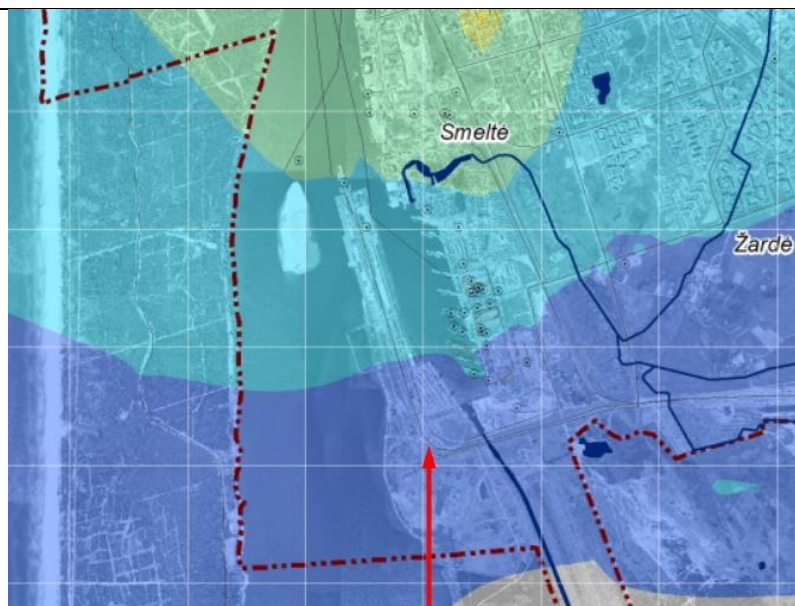
Vidutinė metinė anglies monoksido (CO) koncentracija (mg/m^3) aplinkos ore Klaipėdoje 2022 m. Ribinė vertė $10 \text{ mg}/\text{m}^3$. Planuojamoje teritorijoje koncentracija aplinkos ore nuo $0,22$ iki $0,26 \text{ mg}/\text{m}^3$, neviršija normų.

Vidutinė metinė kietųjų dalelių (KD10) koncentracija ($\mu\text{g}/\text{m}^3$) aplinkos ore Klaipėdoje 2022 m. Ribinė vertė $40 \mu\text{g}/\text{m}^3$. Planuojamoje teritorijoje nuo $22 \mu\text{g}/\text{m}^3$ iki $25 \mu\text{g}/\text{m}^3$, neviršija normų.

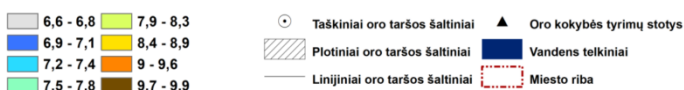


Vidutinė metinė kietųjų dalelių (KD2,5) koncentracija ($\mu\text{g}/\text{m}^3$) aplinkos ore Klaipėdoje 2022 m. Ribinė vertė $20 \mu\text{g}/\text{m}^3$. Planuojamoje teritorijoje nuo $8 \mu\text{g}/\text{m}^3$ iki $9 \mu\text{g}/\text{m}^3$, neviršija normų.

Metinė azoto dioksido (NO_2) koncentracija ($\mu\text{g}/\text{m}^3$) aplinkos ore Klaipėdoje 2021 m. Ribinė vertė $40 \mu\text{g}/\text{m}^3$. Planuojamoje teritorijoje azoto dioksido (NO_2) koncentracija nuo 9 iki $19 \mu\text{g}/\text{m}^3$, neviršija normų.



Vidutinė metinė sieros dioksido (SO₂) koncentracija (µg/m³) aplinkos ore Klaipėdoje 2022 m.



Vidutinė metinė sieros dioksido (SO₂) koncentracija (µg/m³) aplinkos ore Klaipėdoje 2022 m. Ribinė vertė 20E µg/m³. Planuojamoje teritorijoje azoto dioksido (SO₂) koncentracija nuo 6,9 iki 7,1 µg/m³, neviršija normų.

Vadovaujantis parengtais 2022 metų vidutinės metinės foninės koncentracijos Klaipėdos mieste aplinkos ore parengtais žemėlapiais, kurie parengti vadovaujantis 2008-07-10 įsakymu „Dėl Foninio aplinkos oro užterštumo duomenų naudojimo ūkinės veiklos poveikiui aplinkos orui įvertinti rekomendacijų patvirtinimo“ Nr. AV-112 rekomendacijų 3 punktu, projektų rengėjai planuojamos ar vykdomos ūkinės veiklos poveikiui aplinkos orui įvertinti naudoja vidutinius metinius foninio aplinkos oro užterštumo duomenis.

Įvertinus 2022 m. vidutinius metinius foninės koncentracijos žemėlapius, ir vadovaujantis pagal Lietuvos higienos normos HN 35:2007 „Didžiausia leidžiama cheminių medžiagų (teršalų) koncentracija gyvenamosios ir visuomeninės paskirties pastatų patalpų ore“, patvirtinta Lietuvos Respublikos sveikatos apsaugos ministro 2007 m. gegužės 10 d. įsakymu Nr. V-362, Lietuvos Respublikos aplinkos ministro ir Lietuvos Respublikos sveikatos apsaugos ministro 2001 m. gruodžio 11 d. įsakymas Nr. 591/640 „Dėl aplinkos oro užterštumo normų nustatymo“, Lietuvos Respublikos aplinkos ministro ir Lietuvos Respublikos sveikatos apsaugos ministro 2007 m. birželio 11 d. įsakymas Nr. D1-329/V-469 „Dėl teršalų, kurių kiekis aplinkos ore ribojamas pagal Europos Sąjungos kriterijus, sąrašo ir teršalų, kurių kiekis aplinkos ore ribojamas pagal nacionalinius kriterijus, sąrašo ir ribinių aplinkos oro užterštumo verčių patvirtinimo“, ribinės vertės nėra viršijamos, todėl gydymo paskirties pastatui žalingas poveikis nebus daromas. Atsižvelgiant į tai, kad planuojamoje teritorijoje nenumatoma jokia tarši ar ūkinė veikla, kuri galėtų pakeisti ir turėtų įtakos rodiklių kaitai, o projektuojamas pastatas nebus taršos sukėlėjas, detaliojo plano sprendiniai oro taršai įtakos neturės. Aplinkos apsaugos agentūra Europos Sąjungai yra išsipareigojusi mažinti taršą miestuose, todėl gatvėse jau dabar daugėja elektromobilių, kurie jau veikia kaip taršos mažinimo priemonė.

7. Trečiųjų asmenų pritarimai

Detaliojo plano koregavimas neturi pažeisti ar suvaržyti teisės aktuose garantuojamų ir saugomų trečiųjų asmenų teisių ir teisėtų interesų labiau negu iki šių korekcijų atlikimo arba turi būti gauti šių asmenų rašytiniai pritarimai. Paaikškinama, kad dėl detaliojo plano korekcijų, kurias atliekant yra reikalingi

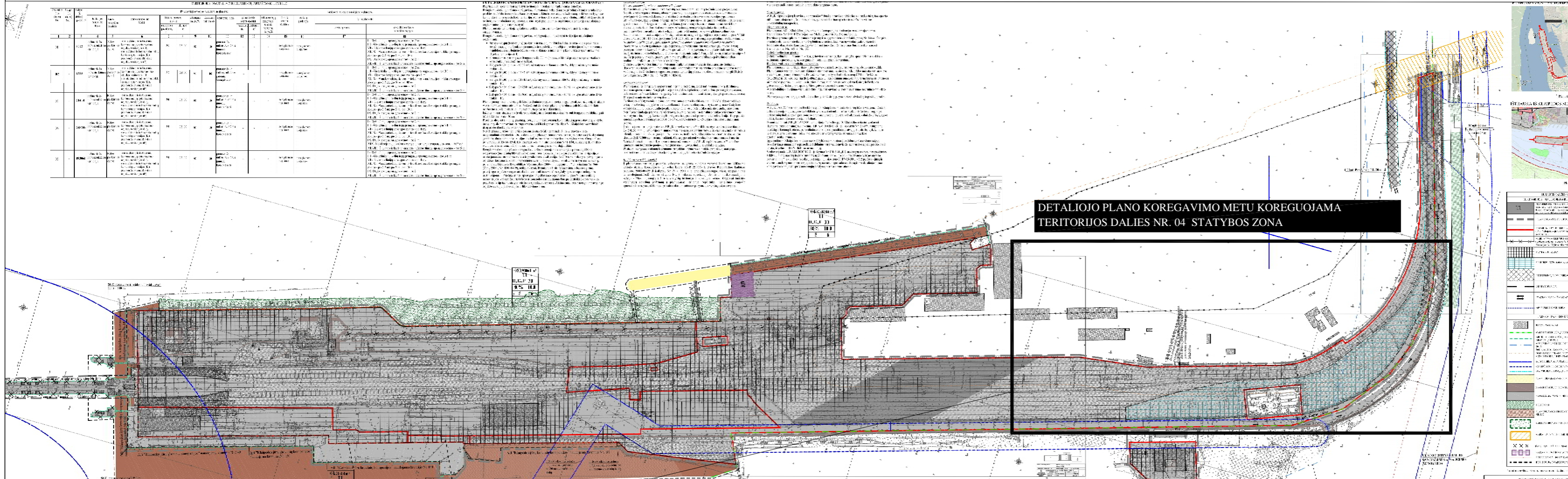
trečiųjų asmenų rašytiniai pritarimai, yra gauti ir pateikiami kartu su kitais planavimo procedūros dokumentais.

Kiti detaliuoju planu patvirtinti sprendiniai nekoreguojami.

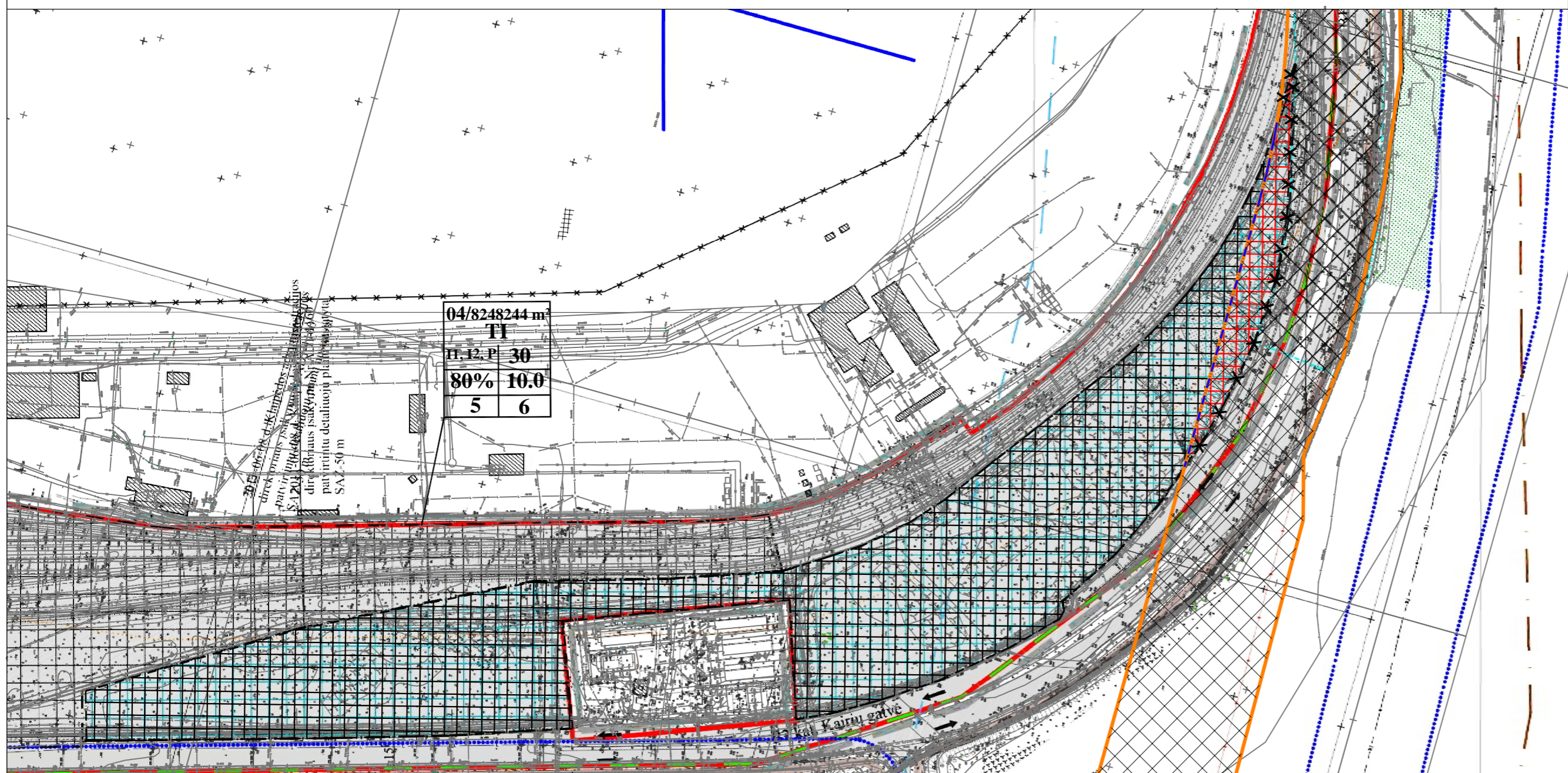
Danutė Zubavičienė
Projekto vadovė, plano rengėja
Arch. (A947)



Klaipėdos miesto savivaldybės administracijos direktoriaus 2018 m. rugpjūčio 17 d. įsakymu Nr. AD1-2014 „Dėl Klaipėdos valstybinio jūrų uosto teritorijos į pietus nuo senosios Smiltelės gatvės detaliojo plano, patvirtinto Klaipėdos miesto savivaldybės tarybos 2004 m. birželio 23 d. sprendimu Nr. 1-247 „Dėl Klaipėdos valstybinio jūrų uosto teritorijos į pietus nuo senosios Smiltelės gatvės detaliojo plano, koregavimo teritorijos dalyje patvirtinimo“, detalusis planas



DETALIOJO PLANO SPRENDINIŲ KOREGAVIMO BRĖŽINYS M 1:2000



NAUJAS SUTARTINIS PAŽYMĖJIMAS:

	Projektuojama statybos riba
	Naikinama statybos riba
	Naikinama statybos zona (teritorija, kurioje statomi inžineriniai statiniai (aikštelė))
	Projektuojama statybos zona
	Inžinerinių komunikacijų koridorius (pratęstas pagal Klaipėdos valstybinio jūrų uosto bendrojo plano sprendinius)
	Pagal Klaipėdos valstybinio jūrų uosto bendrojo plano sprendinius suplanuotos inžinerinių komunikacijų koridoriaus ribos ir numatyta pietinę uosto plėtros teritoriją.

SPRENDINIAI:
 Nekeičiant Klaipėdos miesto savivaldybės administracijos direktoriaus 2018 m. rugpjūčio 17 d. įsakymu Nr. AD1-2014 „Dėl Klaipėdos valstybinio jūrų uosto teritorijos į pietus nuo senosios Smiltelės gatvės detaliojo plano, patvirtinto Klaipėdos miesto savivaldybės tarybos 2004 m. birželio 23 d. sprendimu Nr. 1-247 „Dėl Klaipėdos valstybinio jūrų uosto teritorijos į pietus nuo senosios Smiltelės gatvės detaliojo plano, koregavimo teritorijos dalyje patvirtinimo“, koreguojami detaliojo plano sprendiniai:
 - koreguojama sklype Nr. 04 statybos riba ir statybos zona.
 Kiti patvirtinti detaliojo plano sprendiniai nekeičiami.

SUTARTINIAI ŽENKLAI	
TERITORIJOS NAUDOJIMO REGLAMENTAI	
TI	INŽINERINĖS INFRASTRUKTŪROS TERITORIJA (šiuo paskirties žemė, susisiekimo ir inžinerinių komunikacijų aptarnavimo objektų teritorijos (I1), susisiekimo ir inžinerinių tinklų koridoriai (I2), namams ir sandėliavimo objektų teritorijos (P))
	PLANUOJAMOS TERITORIJOS RIBA
	ESAMŲ NUOMOS TEISE VALDOMŲ SKLYPŲ RIBOS (AB „Klaipėdos jūrų krovinių kompanijos“ nuomos teise valdomų sklypų ribos)
	NAIKINAMOS STATYBŲ RIBOS (išdėliota apjungti esamas VĮ Klaipėdos valstybinio jūrų uosto direkcijos patikėjimo teise valdomas žemes sklypas)
	STATYBOS ZONA
	STATYBOS ZONA (teritorija, kurioje statomi inžineriniai statiniai (aikštelės))
	INŽINERINIŲ KOMUNIKACIJŲ KORIDORIUS
	STATYBOS RIBA
	IŠVAŽIAVIMAS - IŠVAŽIAVIMAS, EISMO KRYPTIS
	APSAUGOS ZONŲ RIBA
LAISVAI PASIRENKAMI REGLAMENTAI	
	ESAMI PASTATAI
	VALSTYBINIO JŪRŲ UOSTO SKLYPO RIBA (AB „Klaipėdos jūrų krovinių kompanijos“ NAUDOJAMŲ KRATINIŲ RIBOS)
	MAGISTRALINIO DUJOTIEKIO 3-OS VIEŠOSIOS VIEŠOSIOS TERITORIJOS RIBA - 200 M
	2011-06-08 D. ĮSAKYMU NR. AD1-160 PATVIRTINTU DETALIOJU PLANU NUSTATYTA UAB „Klaipėdos konteinerių terminalo“ TERITORIJOS SAZ-50 M
	SGD TERMINALO APSAUGOS ZONOS
	KLAIPĖDOS II-OSIOS VANDENVIETĖS SAZ
	GATVIŲ RAUDONŲJŲ LINIJŲ RIBOS
	PLANUOJAMAS VANDENIŲ PRALAIŽIMŲ PIRŠAS
	ESAMI PESCŪJŲ IR DVIRAČIŲ TAKAI
	ESAMOS GATVĖS IR PRIVAŽIAVIMŲ DANGOS
	ZELDINIAI
	PERKELIAMA 110 KV KABELINĖ LINIJA

TERITORIJOS NAUDOJIMO REGLAMENTŲ APRAŠOMOJILENTELĖ

Teritorijos (jos dalies) Nr.	Sklypo (jo dalies) Nr.	Sklypo (jo dalies) plotas m²	Privalomieji teritorijos naudojimo reglamentai										Papildomi teritorijos naudojimo reglamentai				
			teritorijos naudojimo tipas	žemės naudojimo paskirtis	žemės naudojimo būdai	leistinas pastatų aukštis		užstatymo tankis, %	užstatymo tūrio tankis	užstatymo tipas	galimi žemės sklypų dydžiai		priklausomųjų želdinių teritorijų dalys, %	pastatų aukštų skaičius	statinių paskirtys	kiti reglamentai	
						nuo žemės paviršiaus, m	altitudė, m				mažiaus., didžiaus. m²	servitutu zonos				specialiosios žemės naudojimo sąlygos	
1	2	3	4	5	6	7	8	9	10	11	12	13	14	15	16	17	18
04	-	248244	inžinerinės infrastruktūros teritorija	Kitos paskirties žemė	susisiekimo ir inžinerinių komunikacijų aptarnavimo objektų teritorijos (I1), susisiekimo ir inžinerinių tinklų koridorių teritorijos (I2), pramonės ir sandėliavimo objektų teritorijos (P)	30	35.00	80	10	pramonės ir infrastruktūros įmonių kompleksai	-	-	-	nereguliuojamas	nereguliuojamas	I - Ryšių linijų apsaugos zonos - po 2 m. III - Geležinkelių kelių ir jų įrenginių apsaugos zonos - po 3.1 m. VI - Elektros linijų apsaugos zonos - po 1 m. XLIX - Vandentiekio, lietaus ir fekalinės kanalizacijos tinklų apsaugos zonos - po 2.5 m; po 5 m; po 10 m. XIX. Dujotiekių apsaugos zonos - po 2 m. XIX. Nekilnojamoji kultūros vertybių teritorija ir apsaugos zona - 567 m². XLVIII. Šilumos ir karšto vandens tiekimo tinklų apsaugos zonos - po 5 m.	

Koregavimo brėžinys atliktas ant D. Jackus 2023-03 atliktos skaitmeninės topografinės nuotraukos, suteiktas numeris: THIS1-20230321-019475

Kval. dokumento Nr.	PROGRESYVUS PROJEKTAI			PROJEKTAS
	Pareigos	Vardas, Pavardė	Parašas	
A 947	PV	D. ZUBAVIČIENĖ		KLAIPĖDOS MIESTO SAVIVALDYBĖS ADMINISTRACIJOS DIREKTORIAUS 2018 M. RUGPJŪČIO 17 D. ĮSAKYMU NR. AD1-2014 „DĖL KLAIPĖDOS VALSTYBINIO JŪRŲ UOSTO TERITORIJOS Į PIETUS NUO SENOSIOS SMILTĖLĖS GATVĖS DETALIOJO PLANO, PATVIRTINTO KLAIPĖDOS MIESTO SAVIVALDYBĖS TARYBOS 2004 M. BIRŽELIO 23 D. SPRENDIMU NR. 1-247 „DĖL KLAIPĖDOS VALSTYBINIO JŪRŲ UOSTO TERITORIJOS Į PIETUS NUO SENOSIOS SMILTĖLĖS GATVĖS DETALIOJO PLANO, KOREGAVIMO TERITORIJOS DALYJE PATVIRTINIMO“, KOREGUOJAMI DETALIOJO PLANO SPRENDINIAI KOREGUOJAMA STATYBOS ZONA SKLYPE NR.04
KALBOS TRUMP.	STATYTOJAS			BRĖŽINYS DETALIOJO PLANO SPRENDINIŲ KOREGAVIMO BRĖŽINYS M 1:2000 BRĖŽINIO INDEKSAS DP-22.01.08
	AB „Klaipėdos jūrų krovinių kompanijos“			
LT				LAI DA 0 LAPAS 1 LAPŲ 1

DETALŪS METADUOMENYS

Dokumento sudarytojas (-ai)	Klaipėdos miesto savivaldybė 188710823, Liepų g. 11, LT-91502, Klaipėda
Dokumento pavadinimas (antraštė)	DĖL DETALIOJO PLANO KOREKTŪROS PATVIRTINIMO
Dokumento registracijos data ir numeris	2024-07-23 Nr. M-912
Dokumento gavimo data ir dokumento gavimo registracijos numeris	–
Dokumento specifikacijos identifikavimo žymuo	ADOC-V1.0
Parašo paskirtis	Pasirašymas
Parašą sukūrusio asmens vardas, pavardė ir pareigos	Arvydas Vaitkus, Meras, MERAS
Sertifikatas išduotas	ARVYDAS VAITKUS LT
Parašo sukūrimo data ir laikas	2024-07-23 13:31:05 (GMT+03:00)
Parašo formatas	XAdES-T
Laiko žymoje nurodytas laikas	2024-07-23 13:30:56 (GMT+03:00)
Informacija apie sertifikavimo paslaugų teikėją	RCSC IssuingCA, VI Registru centras - i.k. 124110246 LT
Sertifikato galiojimo laikas	2023-04-25 08:20:04 – 2025-04-24 08:20:04
Informacija apie būdus, naudotus metaduomenų vientisumui užtikrinti	"Registravimas" paskirties metaduomenų vientisumas užtikrintas naudojant "RCSC IssuingCA, VI Registru centras - i.k. 124110246 LT" išduotą sertifikatą "Dokumentų valdymo sistema Avilys, Klaipėdos miesto savivaldybės administracija, i.k. 188710823 LT", sertifikatas galioja nuo 2021-12-20 12:35:17 iki 2024-12-19 12:35:17
Pagrindinio dokumento priedų skaičius	2
Pagrindinio dokumento pridedamų dokumentų skaičius	–
Priedamo dokumento sudarytojas (-ai)	–
Priedamo dokumento pavadinimas (antraštė)	–
Priedamo dokumento registracijos data ir numeris	–
Programinės įrangos, kuria naudojantis sudarytas elektroninis dokumentas, pavadinimas	Dokumentų valdymo sistema Avilys, versija 3.5.78.2
Informacija apie elektroninio dokumento ir elektroninio (-ių) parašo (-ų) tikrinimą (tikrinimo data)	Atitinka specifikacijos keliamus reikalavimus. Certificate path validation failed for certificate (subject: Dokumentų valdymo sistema Avilys, valid from: 2021-12-20 12:35:17). OCSP response specifies certificate status for the date "2024-07-23 13:37:00" (thisUpdate) and it is out-of-date to be used for the date ("2024-07-23 13:38:03"), when validating certificate was used.,Certificate path validation failed for certificate (subject: Dokumentų valdymo sistema Avilys, valid from: 2021-12-20 12:35:17). Information about certificate revocation could not be retrieved (using CRL (http://csp2.rcsc.lt/cdp/RCSC_IssuingCA.crl): Certificate revocation list (CRL) specifies certificate status for the date "2024-07-23 01:06:07" (thisUpdate) and it is out-of-date to be used for the date ("2024-07-23 13:38:03"), when validating certificate was used.). (Dokumentų valdymo sistema Avilys 2024-07-23 13:37:31)
Paieškos nuoroda	–
Papildomi metaduomenys	Nuorašą suformavo 2024-07-23 13:38:03 Dokumentų valdymo sistema Avilys