

## KLAIPĖDOS MIESTO SAVIVALDYBĖS TARYBA

### SPRENDIMAS

#### DĖL VALSTYBINĖS ŽEMĖS SKLYPO PILIES G. 10, KLAIPĖDOJE, DALIES NUOMOS

2024 m. liepos 9 d. Nr. T1-263

Klaipėda

Vadovaudamasi Lietuvos Respublikos vietos savivaldos įstatymo 15 straipsnio 2 dalies 20 punktu, Lietuvos Respublikos žemės įstatymo 7 straipsnio 1 dalies 2 punktu ir 9 straipsnio 1 dalies 1 punktu, Kitos paskirties valstybinės žemės sklypų pardavimo ir nuomos taisyklių, patvirtintų Lietuvos Respublikos Vyriausybės 1999 m. kovo 9 d. nutarimu Nr. 260 „Dėl Kitos paskirties valstybinės žemės sklypų pardavimo ir nuomos taisyklių patvirtinimo“, 2, 44 punktais ir 13.1, 43.5.5, 39.4 papunkčiais, statybos techninio reglamento STR 1.12.06:2002 „Statinio naudojimo paskirtis ir gyvavimo trukmė“, patvirtinto Lietuvos Respublikos aplinkos ministro 2002 m. spalio 30 d. įsakymu Nr. 565 „Dėl statybos techninio reglamento STR 1.12.06:2002 „Statinio naudojimo paskirtis ir gyvavimo trukmė“ patvirtinimo“, priedo „Statinio gyvavimo trukmė priklausomai nuo statinio naudojimo paskirties ir statybos produktų, iš kurių jis pastatytas“ 65.1 papunkčiu, atsižvelgdama į E. V. ir G. V. 2024 m. gegužės 15 d. prašymą ir suderintą Valstybinės žemės nuomos sutarties projektą, Klaipėdos miesto savivaldybės taryba n u s p r e n d ž i a:

1. Nustatyti negyvenamajai patalpai – administracinei patalpai (unikalus Nr. *duomenys neskelbtini*) eksploatuoti reikalingą 0,1367 ha valstybinės žemės sklypo (kadastro Nr. 2101/0010:60), esančio Pilies g. 10, Klaipėdoje, dalį – 0,0039 ha.

2. Išnuomoti E. V. ir G. V. 0,1367 ha valstybinės žemės sklypo, kadastro Nr. 2101/0010:60, unikalus Nr. 4400-2086-8371, esančio Pilies g. 10, Klaipėdoje, dalį, kurios plotas – 0,0039 ha, Valstybinės žemės nuomos sutarties projekte nurodytomis sąlygomis.

3. Pritarti Valstybinės žemės nuomos sutarties projektui (pridedama).

Šis sprendimas gali būti skundžiamas Klaipėdos apylinkės teismo Klaipėdos miesto rūmams (S. Daukanto g. 8, Klaipėda) Lietuvos Respublikos civilinio kodekso nustatyta tvarka.

Savivaldybės meras

Teikėjas – Savivaldybės meras

Arvydas Vaitkus

Parengė  
Žemėtvarkos skyriaus vyriausiasis specialistas

Rolandas Ramanauskas, tel. 44 55 22  
2024-06-28

PRITARTA  
Klaipėdos miesto savivaldybės tarybos  
2024 m. liepos 9 d. sprendimu Nr. T1-263

## VALSTYBINĖS ŽEMĖS NUOMOS SUTARTIS

Nr.  
Klaipėda

Lietuvos valstybė, atstovaujama Klaipėdos miesto savivaldybės administracijos direktoriaus Andriaus Žuko, veikiančio pagal Klaipėdos miesto savivaldybės mero 2024 m. vasario 19 d. potvarkį Nr. M-198 „Dėl įgaliojimų suteikimo Savivaldybės administracijos direktoriui“, toliau vadinama nuomotoju, E. V. (a. k. *duomenys neskelbtini*) ir G. V. (a. k. *duomenys neskelbtini*), gyv. (*duomenys neskelbtini*), toliau vadinami nuomininkais, atsižvelgdami į Nekilnojamojo turto registro duomenų bazės išrašą (Registro Nr. 44/3260122), pagal kurį nuosavybės teise valdomi statiniai ir (ar) įrenginiai (jų dalys) negyvenamoji patalpa – administracinė patalpa (unikalus Nr. *duomenys neskelbtini*), sudarė šią Valstybinės žemės nuomos sutartį.

1. Nuomotojas išnuomoja, o nuomininkai išsinuomoja 0,1367 ha ploto žemės sklypo, kadastro Nr. 2101/0010:60, unikalus Nr. 4400-2086-8371, esančio Pilies g. 10, Klaipėdoje, dalį, kurios plotas – 0,0039 ha.

2. Žemės sklypas išnuomojamas keturiasdešimt septynerių (47) metų laikotarpiui, skaičiuojant nuo šios sutarties sudarymo dienos (vadovaujantis Pastatų, statinių, įrenginių, pastatytų iki 1996 m. sausio 1 d., saugaus naudojimo termino nustatymo tvarkos, patvirtintos Lietuvos Respublikos aplinkos ministro 2003 m. gegužės 19 d. įsakymu Nr. 237 „Dėl Pastatų, statinių, įrenginių, pastatytų iki 1996 m. sausio 1 d., saugaus naudojimo termino nustatymo tvarkos patvirtinimo“; statybos techninio reglamento STR 1.12.06:2002 „Statinio naudojimo paskirtis ir gyvavimo trukmė“, patvirtinto Lietuvos Respublikos aplinkos ministro 2002 m. spalio 30 d. įsakymu Nr. 565 „Dėl statybos techninio reglamento STR 1.12.06:2002 „Statinio naudojimo paskirtis ir gyvavimo trukmė“ patvirtinimo“, priedo „Statinio gyvavimo trukmė priklausomai nuo statinio naudojimo paskirties ir statybos produktų, iš kurių jis pastatytas“ 65.1 papunkčiu).

3. Išnuomojamo žemės sklypo pagrindinė naudojimo paskirtis, naudojimo būdas – kita, komercinės paskirties objektų teritorijos. Susisiekimo ir inžinerinių komunikacijų aptarnavimo objektų teritorijos.

4. Galimybė keisti žemės sklypo pagrindinę žemės naudojimo paskirtį ir (ar) naudojimo būdą,–kai pagal galiojančius teritorijų planavimo dokumentus numatyta galimybė išnuomotame valstybinės žemės sklype pakeisti pagrindinę žemės naudojimo paskirtį ir (ar) būdą kita pagrindine žemės naudojimo paskirtimi ir (ar) būdu, pagal galiojančius teritorijų planavimo dokumentų sprendinius, Lietuvos Respublikos teisės aktų nustatyta tvarka.

5. Išnuomojamoje žemėje esančių žemės savininkui ar kitiems asmenims nuosavybės teise priklausančių statinių ir įrenginių naudojimo sąlygos, kelių tiesimo, vandens telkinių įrengimo ir kitos sąlygos, statinių ir įrenginių naudojimo paskirtis pasibaigus žemės nuomos terminui sprendžiama Lietuvos Respublikos įstatymų nustatyta tvarka.

6. Išnuomojamoje žemėje esančių požeminio ir paviršinio vandens, naudingųjų iškasenų (išskyrus gintarą, naftą, dujas ir kvarcinį smėlį) naudojimo sąlygos – nėra.

7. Specialiosios žemės naudojimo sąlygos nurodytos Nekilnojamojo turto registro duomenų bazės išrašo skiltyse „Žymos“ ir duomenys apie įregistruotas teritorijas, kuriose taikomos specialiosios žemės naudojimo sąlygos: 0,0630 ha šilumos perdavimo tinklų apsaugos zonos (III skyrius, dvilyktasis skirsnis), 0,0018 ha elektroninių ryšių infrastruktūros apsaugos zonos (III skyrius, vienuoliktasis skirsnis), 0,0049 ha elektros tinklų apsaugos zonos (III skyrius, ketvirtasis skirsnis), 0,0629 ha vandens tiekimo ir nuotekų, paviršinių nuotekų tvarkymo infrastruktūros apsaugos zonos (III skyrius, dešimtas skirsnis), 10,00 kv. m elektroninių ryšių infrastruktūros

apsaugos zonos (III skyrius, vienuoliktasis skirsnis), 85,00 kv. m elektros tinklų apsaugos zonos (III skyrius, ketvirtasis skirsnis), 31,00 kv. m elektros tinklų apsaugos zonos (III skyrius, ketvirtasis skirsnis).

8. Kiti teisės aktuose nustatyti žemės naudojimo apribojimai: laikytis Žemės įstatyme nustatytą žemės nuomininko pareigų; įkeisti žemės sklypo (jo dalies) nuomos teisę gali tik gavęs rašytinį valstybinės žemės nuomotojo sutikimą; vykdant pastatų ar statinių remonto darbus vadovautis galiojančiais teritorijų planavimo dokumentais, Lietuvos Respublikos teritorijų planavimo įstatymo, Lietuvos Respublikos statybos įstatymo reikalavimais.

9. Žemės servitutai ir kitos daiktinės teisės:

9.1. kelio servitutas – teisė važiuoti transporto priemonėmis (viešpataujantis) – 0,0381 ha;

9.2. servitutas – teisė tiesti požemines, antžemines komunikacijas (tarnaujantis);

9.3. servitutas – teisė aptarnauti, požemines, antžemines komunikacijas (tarnaujantis).

10. Žemės sklypo dalies, kurios plotas – 0,0039 ha, vertė – 7 817,12 Eur (septyni tūkstančiai aštuoni šimtai septyniolika eurų 12 ct).

11. Nuomininkas žemės nuomos mokesčių moka pagal Klaipėdos miesto savivaldybės tarybos patvirtintą tarifą nuo šioje sutartyje nurodytos vertės. Nuomotojas turi teisę kas 3 metus perskaičiuoti žemės sklypo vertę pagal einamųjų metų sausio 1 d. taikytus žemės verčių zonų žemėlapius.

12. Žemės nuomos mokesčio mokėjimo terminai nustatomi vadovaujantis Lietuvos Respublikos Vyriausybės 2002 m. lapkričio 19 d. nutarimu Nr. 1798 „Dėl nuomos mokesčio ir žemės nuomos mokesčio priedo už valstybinę žemę“ patvirtinta tvarka. Nesumokėjus valstybinės žemės nuomos mokesčio ilgiau kaip 6 mėnesius, laikoma, kad sutartis yra pažeista iš esmės ir nuomos mokesčio nesumokėjimas laikomas esminiu sutarties sąlygų pažeidimu.

13. Nuomininkas žemės nuomos mokesčio priedą, lygų 5 proc. valstybinės žemės sklypo ar jo dalies, kurių pagrindinė žemės naudojimo paskirtis ir (ar) būdas yra pakeisti, vidutinės rinkos vertės, apskaičiuotos po pagrindinės žemės naudojimo paskirties ir (ar) būdo pakeitimo atliekant valstybinės žemės sklypo vertinimą masiniu būdu Vyriausybės nustatyta tvarka moka:

13.1. suėjus 2 metų arba 5 metų, kai vadovaujantis Teritorijų planavimo įstatymu turi būti rengiamas vietovės lygmens teritorijų planavimo dokumentas, terminui nuo sprendimo pakeisti pagrindinę žemės naudojimo paskirtį ir (ar) būdą priėmimo ir nuomininkui per šį laikotarpį nepateikus nuomotojui pranešimo apie naujų statinių ar įrenginių statybos ir (ar) esamų statinių ar įrenginių rekonstravimo pradžią, ir nuomotojui per 20 darbo dienų, suėjus 2 metų arba 5 metų, kai vadovaujantis Teritorijų planavimo įstatymu turi būti rengiamas vietovės lygmens teritorijų planavimo dokumentas, terminui nuo sprendimo pakeisti pagrindinę žemės naudojimo paskirtį ir (ar) būdą priėmimo, nustačius, kad žemės sklype yra eksploatuojami esami statiniai ar įrenginiai ir vykdoma veikla pagal iki sprendimo pakeisti pagrindinę žemės naudojimo paskirtį ir (ar) būdą priėmimo nustatytus pagrindinę žemės naudojimo paskirtį ir (ar) būdą;

13.2. kiekvienais metais ne vėliau kaip iki pranešimo apie naujų statinių ar įrenginių statybos ir (ar) esamų statinių ar įrenginių rekonstravimo pradžią pateikimo dienos.

14. Įstatymų ir Lietuvos Respublikos Vyriausybės nustatyta tvarka pasikeitus valstybinės žemės nuomos mokesčio apskaičiavimo tvarkai ir kitiems reikalavimams, šios sutarties šalys privalo vadovautis priimtais pakeitimais. Savivaldybės tarybai pakeitus žemės, išnuomos ne aukciono būdu, nuomos mokesčio tarifą, sumažinus nuomos mokesčių arba nuo jo atleidus, šios sutarties šalys privalo vadovautis Savivaldybės tarybos sprendimais.

15. Žemės sklype esančių statinių ar įrenginių likimas pasibaigus valstybinės žemės nuomos sutarčiai:

15.1. nuomos sutartyje neįrašytus pastatytus statinius ar įrenginius nuomininkas privalo nugriauti ir sutvarkyti žemės sklypą;

15.2. nutraukus valstybinės žemės nuomos sutartį pagal Žemės įstatymo 9 straipsnio 17 dalies 3 punktą, teisėtai pastatytus statinius išperka valstybė.

16. Kiti su nuomojamo žemės sklypo naudojimu ir grąžinimu, pasibaigus nuomos sutarčiai, susiję nuomotojo ir nuomininko išipareigojimai – pasibaigus žemės nuomos terminui žemė

sutvarkoma nuomininkų lėšomis ir grąžinama nuomotojui tinkančios naudoti būklės, išskyrus įstatymų numatytus atvejus.

17. Atsakomybė už žemės sklypo nuomos sutarties pažeidimus – sutarties šalys už sutarties pažeidimą atsako Lietuvos Respublikos įstatymų nustatyta tvarka.

18. Nuomininkas įsipareigoja laikytis nuomos sutarties ir įstatymų. Už jų nevykdymą jis atsako pagal įstatymus.

19. Žemės nuomos sutartis pratęsiama pagal Kitos paskirties valstybinės žemės sklypų pardavimo ir nuomos taisykles, patvirtintas Lietuvos Respublikos Vyriausybės 1999 m. kovo 9 d. nutarimu Nr. 260 „Dėl Kitos paskirties valstybinės žemės sklypų pardavimo ir nuomos taisyklių patvirtinimo“: jeigu pagal teritorijų planavimo dokumentą ar žemės valdos projektą žemės sklypo nenumatoma naudoti kitoms reikmėms ir nuomininkas tvarkingai vykdė pagal valstybinės žemės nuomos sutartį prisiimtus įsipareigojimus, ir statinys ar įrenginys nėra nugriautas, sunykęs, sugriuvęs.

20. Nuomininko teisė subnuomoti žemės sklypą įgyvendinama pagal minėtas Kitos paskirties valstybinės žemės sklypų pardavimo ir nuomos taisykles: žemės nuomininkas subnuomoti valstybinės žemės sklypą kitiems asmenims gali tik gavęs rašytinį valstybinės žemės nuomotojo sutikimą ir tik kai valstybinės žemės sklypo nuomininkas tvarkingai vykdė pagal valstybinės žemės nuomos sutartį prisiimtus įsipareigojimus.

21. Sutartis prieš terminą nutraukiama nuomotojo reikalavimu:

21.1. nuomininkui neįvykdžius sutarties 26 punkte jam nustatytos pareigos;

21.2. jeigu žemės nuomininkas naudoja žemę ne pagal sutartyje ir ne pagal Nekilnojamojo turto kadastrę numatytą pagrindinę žemės naudojimo paskirtį ir (ar) naudojimo būdą ir, gavęs nuomotojo įspėjimą, šio pažeidimo nepašalina per 2 ar 5 metus nuo įspėjimo gavimo dienos, kai vadovaujantis Teritorijų planavimo įstatymu turi būti rengiamas vietovės lygmens teritorijų planavimo dokumentas;

21.3. jeigu nuomininko iniciatyva keičiama pagrindinė žemės naudojimo paskirtis ir (ar) naudojimo būdas, išskyrus atvejus, kai sutartyje numatytas žemės sklypo pagrindinės žemės naudojimo paskirties ir (ar) naudojimo būdo keitimas ir nuomininkas, gavęs nuomotojo įspėjimą, šio pažeidimo nepašalina per 2 ar 5 metus nuo įspėjimo gavimo dienos, kai vadovaujantis Teritorijų planavimo įstatymu turi būti rengiamas vietovės lygmens teritorijų planavimo dokumentas;

21.4. kai nuomotojas nustato, kad nuomininkas statinius ir (ar) įrenginius nenaudoja pagal Nekilnojamojo turto kadastrę įrašytą jų tiesioginę paskirtį, ir nuomininkas, gavęs nuomotojo įspėjimą: šio pažeidimo nepašalina per 2 arba 5 metus, kai vadovaujantis Teritorijų planavimo įstatymu rengiamas vietovės lygmens teritorijų planavimo dokumentas, ar nepateikia nuomotojui dokumento, patvirtinančio statybos užbaigimą, ar nesutinka mokėti Žemės įstatymo 9 straipsnio 26 dalies 1 punkte nurodyto valstybinės žemės nuomos mokesčio;

21.5. kai nuomotojas nustato, kad išnuomoto žemės sklypo plotas turi būti sumažintas, nes buvo sunaikinti statiniai ar jų dalis, kuriems eksploatuoti žemės sklypas buvo išnuomotas, išskyrus atvejus, kai statiniai sunyko dėl gaisro ar ekstremaliojo įvykio, ar nuomininkui atsisakius pakeisti šią sutartį, jeigu joje nebuvo numatyta galimybė statyti, ar nuomininkas nėra sumokėjęs atlyginimo už statinių statybos galimybę ir (ar) nėra gautas statybą leidžiantis dokumentas naujų statinių statybai;

21.6. jeigu per 2 metus arba 5 metus, kai vadovaujantis Teritorijų planavimo įstatymu turi būti rengiamas vietovės lygmens teritorijų planavimo dokumentas, nuo sprendimo pakeisti pagrindinę žemės naudojimo paskirtį ir (ar) būdą priėmimo dienos žemės sklypas nepradedamas naudoti pagal pakeistus pagrindinę žemės naudojimo paskirtį ir (ar) būdą;

21.7. jeigu žemės sklypas paimamas naudoti visuomenės poreikiams;

21.8. nutraukiama kitais Lietuvos Respublikos civilinio kodekso ir kitų įstatymų nustatytais atvejais.

22. Pagal šią sutartį pakeitus žemės sklypo pagrindinę žemės naudojimo paskirtį ir (ar) naudojimo būdą, nuomotojas, vadovaudamasis parengtu ir patvirtintu teritorijų planavimo dokumentu ar žemės valdos projektu, turi patikslinti išnuomoto žemės sklypo kadastro duomenis

Lietuvos Respublikos nekilnojamojo turto kadastre. Kadastro duomenys keičiami šalies, inicijavusios paskirties ir (ar) būdo keitimą, lėšomis.

23. Savivaldybė, išnuomojusi valstybinės žemės sklypą ar jo dalį, gali atleisti valstybinės žemės nuomininką nuo nuomos mokesčio mokėjimo.

24. Kiekvienam statinio ar įrenginio savininkui, jeigu statinys ar įrenginys priklauso keliems asmenims, – kiekvienam statinio ar įrenginio bendraturčiui įgyvendinus galimybę statyti naujus ir (ar) rekonstruoti esamus statinius ir (ar) įrenginius, be aukciono išnuomotos valstybinės žemės nuomos sutartis nekeičiama, išnuomoto žemės sklypo dalies dydis neperskaičiuojamas.

25. Prie šios sutarties pridedamas išnuomojamo žemės sklypo planas M 1:500 kaip neatskiriama sudedamoji šios sutarties dalis.

26. Juridinių faktą apie sudarytą sutartį nuomininkai savo lėšomis per 3 mėnesius įregistruoja Nekilnojamojo turto registre.

27. Sutartis sudaryta 2 egzemplioriais, kurių vienas paliekamas nuomotojui, kitas egzempliorius įteikiamas nuomininkams. Jei sutartį šalys pasirašo kvalifikuotais elektroniniais parašais, pasirašomas 1 (vienas) elektroninis sutarties egzempliorius, kuriuo šalys pasidalina elektroninių ryšių priemonėmis.

### ŠALIŲ REKVIZITAI

#### NUOMOTOJAS

Klaipėdos miesto savivaldybė  
Juridinio asmens kodas 111100775  
Liepų g. 11, 92138 Klaipėda

Mero įgaliotas Klaipėdos miesto  
savivaldybės administracijos direktorius  
A. V.

\_\_\_\_\_  
(parašas)  
Andrius Žukas

#### NUOMININKAI

E. V. (a. k. duomenys neskelbtini)  
G. V. (a. k. duomenys neskelbtini)  
Gyv. (duomenys neskelbtini)  
El. p. (duomenys neskelbtini)  
Tel. (duomenys neskelbtini)

\_\_\_\_\_  
(parašas)  
E. V.

(parašas)  
G. V.

\_\_\_\_\_

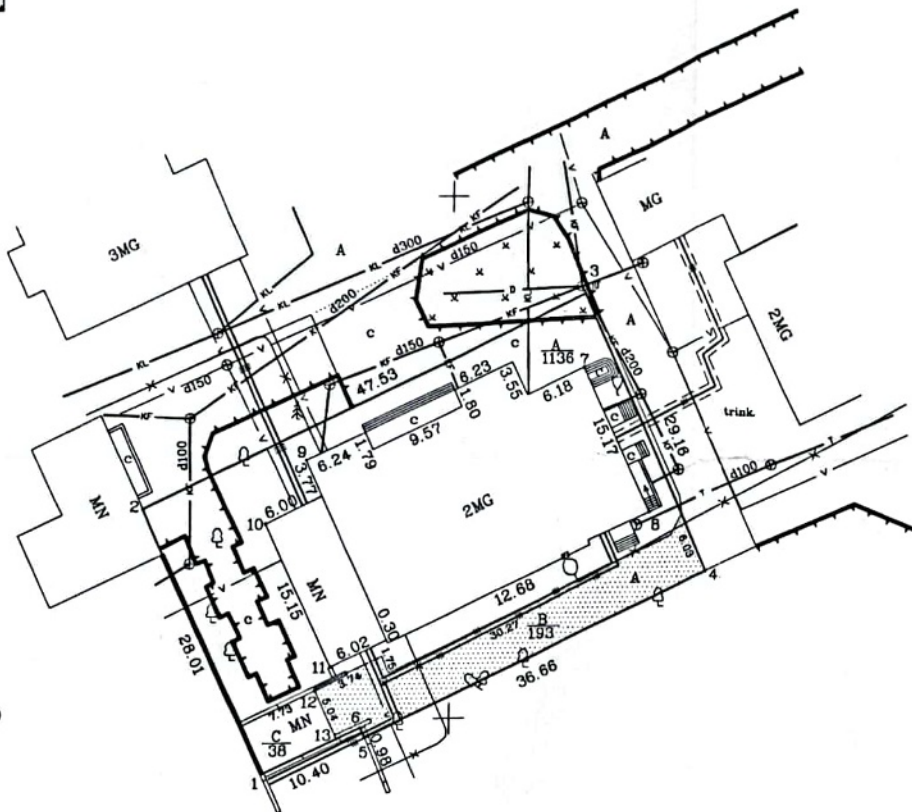
Zemēs sklypo īsdēstymo schema



1:10000

# ŽEMĒS SKLYPO PLANAS M 1:500

Sklypo plotas 1367 m<sup>2</sup>



Kadastrs: vietovē . . . . .	Klaipēdos . . . . .	biokas	sklypas
Zemēs sklypo kadastrs Nr.:	2 1 0 1	0 0 1 0	6 0

Gatvė, namo Nr.	Pilies gt.10
Kalms (mestelis)	
Seniūnija	
Miestas (rajonas)	Klaipēdos
Apskritis	Klaipēdos

Gretimybē	Gretimō sklypo kadastrs Nr.	Pastabos
1-2	210100100001	
2-5	210100100015	
5-1	210100100001	

Naudojamas plotas							
Privati				Valstiybinē			
atskiri		bendri		atskiri		bendri	
ind.	m <sup>2</sup>	ind.	m <sup>2</sup>	ind.	m <sup>2</sup>	ind.	m <sup>2</sup>
A	1136	B	182				
C	38	B	11				

1318  
49

Su paženklinomis vietovēje zemēs sklypo ribomis, aprašytomis 2010 m. . . . .06 . . . .mēn. . . .07. d. zemēs sklypo paženklinājimo parādymo akte, ir nustatyti plotu sutinku žemēs savininkas (naudotojas):

UŽDAROJI AKCINĖ BENDROVĖ "KALNARAB" UAB  
(vardas, pavardė) . . . . . 2010 06 12 (data)

Klaipēdos apskrities viršininko administracijos žemės ūkio departamento  
Klaipēdos miesto . . . . . žemėtvarkos skyrius  
Patikrina: vyr. geodezininkas . . . . . S. Lukaitis  
Suderina: skyriaus vedėjas . . . . . S. Macijulskis  
(paršis) . . . . . (paršis) . . . . .  
Saalenė Perkūnaitė

**KORPORACIJA MATININKAI**  
Licenzija Nr. G-745-(180). Kvalifikacijos pažymėjimo Nr. 2M-ME-272

pareigos	vardas ir pavardė	data
Grupės vadovas	A. ŽUTAUTAS	2010.06.08
Matininkas ekspertas	A. DIDŽIULIS	2010.06.08

A.V.

ŽEMĖS SKLYPO PLANAS M 1:500  
Sklypo plotas 1367 m<sup>2</sup>

Žemės sklypo kadastro Nr.: 21010010

KOORDINACIŲ ŽINIARAŠTIS

Koordinacių sistema Valstybinė LKS-94							
Taško Nr.	Kodas	X	Y	Taško Nr.	Kodas	X	Y
1	R	6177944.84	319931.92				
2	R	6177970.22	319920.07				
3	R	6177990.55	319963.04				
4	R	6177963.92	319974.94				
5	R	6177948.28	319941.78				
6	R	6177949.18	319941.38				
7	NK	6177983.42	319962.96				
8	NK	6177969.63	319969.30				
9	NK	6177974.78	319935.85				
10	NK	6177968.82	319932.01				
11	NK	6177955.08	319938.40				
12	NK	6177952.79	319936.93				
13	NK	6177948.14	319939.11				

SKLYPO CENTRO KOORDINATĖS		
Koordinacių sistema	Koordinatės X/Y	Planšeto nomenklatūra
Sistema, kurioje vykdyti	6177969/319949	23/55 - 0180
Valstybinė LKS-94	6177969/319949	23/55 - 0180
Žiniaraštį sudarė matininkas ekspertas (kval. paž. Nr. Nr. 2M-ME-272)	A. DIDŽIULIS vardas ir pavardė	2010.06.08 data

Ištrauka iš Lietuvos Administracinių teisų pažeidimų kodekso:

47 straipsnis. Pastovių žemėnaudos riboženklų sunaikinimas arba gadinimas - užtraukia baudą nuo dviejų šimtų penkiasdešimt iki penkių šimtų litų.

48 straipsnis. Geodezinio pagrindo punktų bei markšneiderystės ženklų sunaikinimas arba gadinimas - užtraukia baudą nuo penkių šimtų iki vieno tūkstančio litų.

SPEC. ŽEMĖS IR MIŠKO NAUDOJIMO SĄLYGOS				
Eil. Nr.	Kodas	Apribojimų pavadinimas	Apsaugos zona	Plotas m <sup>2</sup>
1	1	Ryšių linijų apsaugos zonos	po 2 m.	18
2	6	Elektrės linijų apsaugos zonos	po 1 m.	49
3	49	Vandentiekio, lietaus ir fekalinės kanalizacijos tinklų ir įrenginių A.Z.	po 5 m.	629
4	48	Šilumos ir karšto vandens tiekimo tinklų apsaugos zonos	po 5 m.	630

SERVITUTAI			
pavadinimas	kodas	Plotas m <sup>2</sup>	pažymėta taškais
Kelio servitutas (viešpataujantis daiktas) sklype k/n 210100100015	103	304	

SERVITUTAI	
pavadinimas	kodas
Servitutas - teisė tiesti požemines ir antžemines komunikacijas	206

SERVITUTAI	
pavadinimas	kodas
Servitutas - teisė aptarnauti požemines ir antžemines komunikacijas (laikaujantis daiktas)	207

**AIŠKINAMASIS RAŠTAS**  
**PRIE SAVIVALDYBĖS TARYBOS SPRENDIMO „DĖL VALSTYBINĖS ŽEMĖS**  
**SKLYPO PILIES G. 10, KLAIPĖDOJE, DALIES NUOMOS“ PROJEKTO**

**1. Parengto projekto tikslai ir uždaviniai.**

Šio sprendimo projekto tikslas – Fiziniams asmenims išnuomoti kitos paskirties valstybinės žemės sklypo dalį, kuri reikalinga fizinių asmenų nuosavybės teise turimai patalpai eksploatuoti.

**2. Projekte aptartų klausimų teisinis reglamentavimas.**

Lietuvos Respublikos vietos savivaldos įstatymo 15 straipsnio 2 dalies 20 punkte nustatyta, kad išimtinė savivaldybės tarybos funkcija - sprendimų dėl savivaldybei patikėjimo teise perduotos valstybinės žemės valdymo, naudojimo ir disponavimo ja, išskyrus šio įstatymo 27 straipsnio 2 dalies 29 punkte nurodytus sutikimus ir sprendimus, ir sprendimų dėl sutikimo perimti kitą valstybės turtą savivaldybės nuosavybės priėmimas.

Žemės įstatymo 7 straipsnio 1 dalies 2 punkte nustatyta, kad valstybinės žemės patikėjimo teisės subjektai (patikėtiniai) yra savivaldybės – savivaldybės teritorijoje esančių miestų ir miestelių teritorijų ribose valstybinės žemės, perduotos Vyriausybės nutarimu, išskyrus žemę, kuri šio ir kitų įstatymų nustatyta tvarka patikėjimo teise perduota kitiems subjektams, ir valstybinės žemės, perduotos savivaldybėms patikėjimo teise Vyriausybės nustatyta tvarka šio straipsnio 2 dalyje nurodytoms reikmėms ar kitų įstatymų nustatytais atvejais ir sąlygomis šio straipsnio 3 dalyje nurodytoms reikmėms, taip pat valstybinės žemės sklypų, perduotų savivaldybėms patikėjimo teise Vyriausybės nutarimais šio straipsnio 5 dalyje nustatyta tvarka ir sąlygomis.

Žemės įstatymo 9 straipsnio 1 dalies 1 punkte nustatyta, kad valstybinės žemės sklypų įstatymų ir kitų teisės aktų nustatyta tvarka išnuomoja savivaldybių tarybos – valstybinės žemės sklypus, perduotus patikėjimo teise savivaldybėms. Sprendimą išnuomoti valstybinės žemės sklypą priima savivaldybės taryba, o valstybinės žemės nuomos sutartį sudaro meras arba jo įgaliotas savivaldybės administracijos direktorius.

**3. Siūlomos naujos teisinio reglamentavimo nuostatos ir laukiami rezultatai.**

Klaipėdos miesto savivaldybė patikėjimo teise valdo 0,1367 ha valstybinės žemės sklypą (kadastro Nr. 2101/0010:60, unikalus Nr. 4400-2086-8371), esantį Pilies g. 10, Klaipėdoje.

Klaipėdos miesto savivaldybė gavo E. V. ir G. V. prašymą išnuomoti valstybinės žemės sklypo (kadastro Nr. 2101/0010:60, unikalus Nr. 4400-2086-8371), esančio Pilies g. 10, Klaipėdoje, dalį.

Nekilnojamojo turto registro duomenų bazės išrašo duomenimis E. V. ir G. V. nuosavybės teise priklauso negyvenamoji patalpa – administracinė patalpa (unikalus Nr. *duomenys neskelbtini*).

Išnuomojama valstybinės žemės sklypo dalis, kuri reikalinga negyvenamajai patalpai – administracinei patalpai (unikalus Nr. *duomenys neskelbtini*) eksploatuoti nustatoma šiuo Tarybos sprendimu.

Atlikus faktinių duomenų patikrinimą vietoje, nustatyta, kad valstybinės žemės sklype Pilies g. 10, Klaipėdoje, esantis pastatas – įstaiga (unikalus Nr. *duomenys neskelbtini*), kuriame yra negyvenamoji patalpa – administracinė patalpa (unikalus Nr. *duomenys neskelbtini*) tinkamas naudoti pagal Nekilnojamojo turto registre įregistruotą jo tiesioginę paskirtį.

Parengtas Valstybinės žemės nuomos sutarties projektas buvo išsiųstas nuomininkams derinimui. Pasirašydamas sutarties projekte nuomininkai patvirtino, kad sutinka su sutarties projekte išdėstytomis žemės sklypo nuomos sąlygomis.

Priėmus sprendimo projektą bus realizuotos valstybinės žemės sklypo naudotojo teisės ir teisėti lūkesčiai, bus mokamas valstybinės žemės nuomos

mokestis, nuomininkai galės sudaryti Valstybinės žemės nuomos sutartį ir įsiregistruoti Nekilnojamojo turto registre.

**4. Numatomo teisinio reguliavimo poveikio vertinimas.**

Įgyvendinant šį sprendimą neigiamų pasekmių nenumatoma, teigiamos pasekmės – užtikrinamas racionalus ir tinkamas valstybinės žemės naudojimas ir valdymas.

**5. Projektui įgyvendinti reikalingas kitų teisės aktų keitimas, naujų teisės aktų priėmimas.**

Sprendimui įgyvendinti kitų teisės aktų priėmimas nereikalingas.

**6. Biudžeto lėšų poreikis projektui įgyvendinti, lėšų sutaupymo galimybės įgyvendinant projektą, finansavimo šaltiniai.**

Sprendimui įgyvendinti biudžeto lėšų poreikio nėra.

**7. Sprendimo projekto rengimo metu atlikti vertinimai ir išvados, konsultavimosi su visuomene metu gauti pasiūlymai ir jų motyvuotas vertinimas.**

Sprendimo rengimo metu atskiri vertinimai nebuvo atliekami. Atsižvelgiant į sprendimo pobūdį konsultavimasis su visuomene nėra atliekamas.

**8. Kiti sprendimui priimti reikalingi pagrindimai, skaičiavimai ir paaiškinimai. Nėra.**

PRIDEDAMA. Teisės aktai, 3 lapai.

Žemėtvarkos skyriaus vedėja

Raimonda Gružienė

**LIETUVOS RESPUBLIKOS  
VIETOS SAVIVALDOS  
ĮSTATYMAS**

1994 m. liepos 7 d. Nr. I-533  
Vilnius

**15 straipsnis. Savivaldybės tarybos kompetencija**

1. Savivaldybės tarybos kompetencija yra išimtinė ir paprastoji.
2. Išimtinė savivaldybės tarybos kompetencija:
  - 20) sprendimų dėl savivaldybei patikėjimo teise perduotos valstybinės žemės valdymo, naudojimo ir disponavimo ja, išskyrus šio įstatymo 27 straipsnio 2 dalies 29 punkte nurodytus sutikimus ir sprendimus, ir sprendimų dėl sutikimo perimti kitą valstybės turtą savivaldybės nuosavybės priėmimas;

**LIETUVOS RESPUBLIKOS  
ŽEMĖS  
ĮSTATYMAS**

1994 m. balandžio 26 d. Nr. I-446  
Vilnius

**7 straipsnis. Valstybinės žemės valdymas, naudojimas ir disponavimas ja patikėjimo teise**

1. Valstybinės žemės patikėjimo teisės subjektai (patikėtiniai) yra:
  - 2) savivaldybės – savivaldybės teritorijoje esančių miestų ir miestelių teritorijų ribose valstybinės žemės, perduotos Vyriausybės nutarimu, išskyrus žemę, kuri šio ir kitų įstatymų nustatyta tvarka patikėjimo teise perduota kitiems subjektams, ir valstybinės žemės, perduotos savivaldybėms patikėjimo teise Vyriausybės nustatyta tvarka šio straipsnio 2 dalyje nurodytoms reikmėms ar kitų įstatymų nustatytais atvejais ir sąlygomis šio straipsnio 3 dalyje nurodytoms reikmėms, taip pat valstybinės miško žemės sklypų, perduotų savivaldybėms patikėjimo teise Vyriausybės nutarimais šio straipsnio 5 dalyje nustatyta tvarka ir sąlygomis.

**9 straipsnis. Valstybinės žemės išnuomojimas**

1. Valstybinės žemės sklypus įstatymų ir kitų teisės aktų nustatyta tvarka išnuomoja:
  - 1) savivaldybių tarybos – valstybinės žemės sklypus, perduotus patikėjimo teise savivaldybėms. Sprendimą išnuomoti valstybinės žemės sklypą priima savivaldybės taryba, o valstybinės žemės nuomos sutartį sudaro meras arba jo įgaliotas savivaldybės administracijos direktorius.

# LIETUVOS RESPUBLIKOS VYRIAUSYBĖ

## DĖL KITOS PASKIRTIES VALSTYBINĖS ŽEMĖS SKLYPŲ PARDAVIMO IR NUOMOS TAISYKLIŲ PATVIRTINIMO

1999 m. kovo 9 d. Nr. 260  
Vilnius

### NAUDOJAMŲ KITOS PASKIRTIES VALSTYBINĖS ŽEMĖS SKLYPŲ PARDAVIMO IR NUOMOS TAISYKLĖS

2. Taisyklėmis privalo vadovautis Žemės įstatymo 11 straipsnio 1 dalies 3 punkte nurodytas subjektas, organizuodamas ir vykdydamas kitos paskirties valstybinės žemės sklypų pardavimo procedūras, ir 9 straipsnio 1 dalies 1, 2 ir 4 punktuose nurodyti subjektai, organizuodami ir vykdydami kitos paskirties valstybinės žemės sklypų (jų dalių) nuomos procedūras (toliau – valstybinės žemės nuomotojai). Kai valstybinės žemės sklypus patikėjimo teise valdo savivaldybė, sprendimus dėl valstybinės žemės nuomos sutarties sudarymo, pakeitimo, vienašališko sutarties nutraukimo prieš terminą nuomotojo iniciatyva, sutarties nutraukimo abipusiu šalių sutarimu, sutikimų įkeisti, perleisti valstybinės žemės nuomos teisę, subnuomoti valstybinės žemės sklypą ar jo dalį išdavimo priima Žemės įstatymo 9 straipsnio 1 dalies 1 punkte nurodytas valstybinės žemės nuomotojas – savivaldybės taryba.

39.4. jei asmuo pateikė visus Taisyklių 38 punkte nurodytus dokumentus ir reikalingus duomenis, per 30 darbo dienų nuo gauto prašymo įvertinimo, atlikdama faktinių duomenų patikrinimą vietoje, Naudojamų žemės sklypų administravimo metodikos nustatyta tvarka tikrina galimybę naudoti statinius ar įrenginius, įvertina, ar valstybinės žemės sklypas atitinka Naudojamų žemės sklypų administravimo metodikoje įtvirtintus statiniams ar įrenginiams eksploatuoti reikalingo žemės sklypo būtinojo dydžio reikalavimus. Jeigu atlikus faktinių duomenų patikrinimą vietoje nustatoma, kad esantys statiniai ir (ar) įrenginiai nenaudojami ar jų faktinė būklė galimai neatitinka Nekilnojamojo turto registre nurodytos informacijos, valstybinės žemės nuomos procedūrą vykdanči institucija per 5 darbo dienas nuo patikrinimo atlikimo prašo Statybos įstatymo 49 straipsnio 1 dalyje nurodytos statinių naudojimo priežiūrą atliekančios institucijos nustatyti, ar statiniai naudojami pagal Nekilnojamojo turto registre įregistruotą paskirtį. Valstybinės žemės nuomos sutartis nesudaroma, jeigu statinių naudojimo priežiūrą atliekanti institucija nustato, kad statiniai netinkami naudoti pagal Nekilnojamojo turto registre įregistruotą jų pagrindinę tikslinę naudojimo paskirtį, išskyrus Žemės įstatymo 9 straipsnio 23, 24 ir 26 dalyse nustatytus atvejus;

43.5.5. kitais atvejais žemės nuomos terminas nustatomas atsižvelgiant į valstybės interesus pagal žemės sklype (jo dalyje) esančio statinio ar įrenginio ekonomiškai pagrįstą naudojimo trukmę, kuri nustatoma pagal statinio ar įrenginio statybos projekto dokumentus, vadovaujantis statybos techniniais reglamentais, pagal kuriuos nustatoma statinių gyvavimo trukmė, statinių ar įrenginių, pastatytų iki 1996 m. sausio 1 d., – pagal nekilnojamojo daikto kadastro duomenų byloje nurodytus statinio ar įrenginio nusidėvėjimo duomenis, vadovaujantis aplinkos ministro patvirtinta pastatų, statinių ir įrenginių, pastatytų iki 1996 m. sausio 1 d., saugaus naudojimo termino nustatymo tvarka;

44. Valstybinės žemės nuomos procedūrą vykdanči institucija valstybinės žemės nuomos sutarties projektą pateikia nuomininkui. Pasirašydamas sutarties projekte nuomininkas patvirtina, kad sutinka su sutarties projekte įrašytais žemės sklypo nuomos sąlygomis.

Sprendimas išnuomoti žemės sklypą ar jo dalį arba prašymo netenkinti priimamas per 10 darbo dienų, kai valstybinės žemės nuomotojas yra savivaldybės taryba, – artimiausiame tarybos posėdyje, nuo valstybinės žemės nuomos sutarties projekto suderinimo su nuomininku. Jeigu

priimamas sprendimas išnuomoti žemės sklypą ar jo dalį, jame nurodoma, kad žemės sklypas ar jo dalis išnuomojami valstybinės žemės nuomos sutarties projekte įrašytomis sąlygomis ir nurodomi žemės sklypo nuomos termino nustatymo motyvai. Sutarties projektas pridedamas prie sprendimo išnuomoti žemės sklypą kaip neatskiriamas priedas. Ginčai dėl sprendimo išnuomoti žemės sklypą ar jo dalį, taip pat sprendimo netenkinti prašymo nagrinėjami bendrosios kompetencijos teisme.