

KLAIPĖDOS MIESTO SAVIVALDYBĖS TARYBA

SPRENDIMAS

DĖL VALSTYBINĖS ŽEMĖS SKLYPO TURGAUS A. 14, KLAIPĖDOJE, DALIES NUOMOS

2024 m. liepos 9 d. Nr. T1-268

Klaipėda

Vadovaudamasi Lietuvos Respublikos vietos savivaldos įstatymo 15 straipsnio 2 dalies 20 punktu, Lietuvos Respublikos žemės įstatymo 7 straipsnio 1 dalies 2 punktu ir 9 straipsnio 1 dalies 1 punktu, Kitos paskirties valstybinės žemės sklypų pardavimo ir nuomos taisyklių, patvirtintų Lietuvos Respublikos Vyriausybės 1999 m. kovo 9 d. nutarimu Nr. 260 „Dėl Kitos paskirties valstybinės žemės sklypų pardavimo ir nuomos taisyklių patvirtinimo“, 2, 44 punktais ir 13.1, 43.5.5, 39.4 papunkčiais, statybos techninio reglamento STR 1.12.06:2002 „Statinio naudojimo paskirtis ir gyvavimo trukmė“, patvirtinto Lietuvos Respublikos aplinkos ministro 2002 m. spalio 30 d. įsakymu Nr. 565 „Dėl statybos techninio reglamento STR 1.12.06:2002 „Statinio naudojimo paskirtis ir gyvavimo trukmė“ patvirtinimo“, priedo „Statinio gyvavimo trukmė priklausomai nuo statinio naudojimo paskirties ir statybos produktų, iš kurių jis pastatytas“ 1.1 papunkčiu, atsižvelgdama į K.M. 2023-12-13 prašymą ir suderintą Valstybinės žemės nuomos sutarties projektą, Klaipėdos miesto savivaldybės taryba n u s p r e n d ž i a:

1. Nustatyti butui / patalpai – butui (unikalus Nr. (*duomenys neskelbtini*) eksploatuoti reikalingą 0,0786 ha valstybinės žemės sklypo (kadastro Nr. 2101/0003:750), esančio Turgaus a. 14, Klaipėdoje, dalį – 0,0053 ha.

2. Išnuomoti K.M. 0,0786 ha valstybinės žemės sklypo, kadastro Nr. 2101/0003:750, unikalus Nr. 4400-2062-3265, esančio Turgaus a. 14, Klaipėdoje, dalį, kurios plotas – 0,0053 ha, Valstybinės žemės nuomos sutarties projekte nurodytomis sąlygomis.

3. Pritarti Valstybinės žemės nuomos sutarties projektui (pridedama).

Šis sprendimas gali būti skundžiamas Klaipėdos apylinkės teismo Klaipėdos miesto rūmams (S. Daukanto g. 8, Klaipėda) Lietuvos Respublikos civilinio kodekso nustatyta tvarka.

Savivaldybės meras

Teikėjas – Savivaldybės meras

Arvydas Vaitkus

Parengė
Žemėtvarkos skyriaus vyriausioji specialistė

Irma Anučauskienė, tel. 44 55 21

2024-06-25

PRITARTA

Klaipėdos miesto savivaldybės tarybos

2024 m. liepos 9 d. sprendimu Nr. T1-268

VALSTYBINĖS ŽEMĖS NUOMOS SUTARTIS

Nr.

Klaipėda

Lietuvos valstybė, toliau vadinama nuomotoju, atstovaujama Klaipėdos miesto savivaldybės administracijos direktoriaus Andriaus Žuko, veikiančio pagal Klaipėdos miesto savivaldybės mero 2024 m. vasario 19 d. potvarkį Nr. M-198 „Dėl įgaliojimų suteikimo Savivaldybės administracijos direktoriui“, ir K.M. (gim. *(duomenys neskelbtini)*), gyv. *(duomenys neskelbtini)*, toliau vadinamas nuomininku, atsižvelgdami į Nekilnojamojo turto registro duomenų bazės išrašus, pagal kuriuos nuosavybės teise valdomi statiniai ir (ar) įrenginiai (jų dalys) butas / patalpa – butas (unikalus Nr. *(duomenys neskelbtini)*), 1/11 negyvenamosios patalpos – dviračių saugojimo patalpos (unikalus Nr. *(duomenys neskelbtini)*) sudarė šią Valstybinės žemės nuomos sutartį.

1. Nuomotojas išnuomoja, o nuomininkas išsinuomoja 0,0786 ha ploto žemės sklypo, kadastro Nr. 2101/0003:750, unikalus Nr. 4400-2062-3265, esančio Turgaus a. 14, Klaipėdoje, dalį, kurios plotas 0,0053 ha.

2. Žemės sklypas išnuomojamas devyniasdešimt devynerių (99) metų laikotarpiui, skaičiuojant nuo šios sutarties sudarymo dienos (vadovaujantis Kitos paskirties valstybinės žemės sklypų pardavimo ir nuomos taisyklių, patvirtintų Lietuvos Respublikos Vyriausybės 1999 m. kovo 9 d. nutarimu Nr. 260 „Dėl Kitos paskirties valstybinės žemės sklypų pardavimo ir nuomos taisyklių patvirtinimo“, 43.5.5 papunkčiu ir statybos techninio reglamento STR 1.12.06:2002 „Statinio naudojimo paskirtis ir gyvavimo trukmė“, patvirtinto Lietuvos Respublikos aplinkos ministro 2002 m. spalio 30 d. įsakymu Nr. 565 „Dėl statybos techninio reglamento STR 1.12.06:2002 „Statinio naudojimo paskirtis ir gyvavimo trukmė“ patvirtinimo“, priedo „Statinio gyvavimo trukmė priklausomai nuo statinio naudojimo paskirties ir statybos produktų, iš kurių jis pastatytas“ 1.1 papunkčiu).

3. Išnuomojamo žemės sklypo pagrindinė naudojimo paskirtis, naudojimo būdas – kita, komercinės paskirties objektų teritorijos, daugiabučių gyvenamųjų pastatų ir bendrabučių teritorijos.

4. Galimybė keisti žemės sklypo pagrindinę žemės naudojimo paskirtį ir (ar) naudojimo būdą, – kai pagal galiojančius teritorijų planavimo dokumentus numatyta galimybė išnuomotame valstybinės žemės sklype pakeisti pagrindinę žemės naudojimo paskirtį ir (ar) būdą kita pagrindine žemės naudojimo paskirtimi ir (ar) būdu - nenumatyta.

5. Išnuomojamoje žemėje esančių žemės savininkui ar kitiems asmenims nuosavybės teise priklausančių statinių ir įrenginių naudojimo sąlygos, kelių tiesimo, vandens telkinių įrengimo ir kitos sąlygos, statinių ir įrenginių naudojimo paskirtis pasibaigus žemės nuomos terminui sprendžiama Lietuvos Respublikos įstatymų nustatyta tvarka.

6. Išnuomojamoje žemėje esančių požeminio ir paviršinio vandens, naudingųjų iškasenų (išskyrus gintarą, naftą, dujas ir kvarcinį smėlį) naudojimo sąlygos – nėra.

7. Specialiosios žemės naudojimo sąlygos:

7.1. žemės sklypui (jo daliai) taikomos specialiosios žemės naudojimo sąlygos, nurodytos Nekilnojamojo turto registro duomenų bazės išrašo skiltyse „Žymos“: 0,0130 ha vandens tiekimo ir nuotekų, paviršinių nuotekų tvarkymo infrastruktūros apsaugos zonos (III skyrius, dešimtas skirsnis), 0,0786 ha kultūros paveldo objektų ir vietovių teritorijos, jų apsaugos zonos (V skyrius,

pirmasis skirsnis), 0,0295 ha šilumos perdavimo tinklų apsaugos zonos (III skyrius, dvyliktasis skirsnis), 0,0082 ha elektros tinklų apsaugos zonos (III skyrius ketvirtasis skirsnis).

7.2. Duomenys apie įregistruotas teritorijas, kuriose taikomos specialiosios žemės naudojimo sąlygos: 13 kv. m elektroninių ryšių tinklų elektroninių ryšių infrastruktūros apsaugos zonos (III skyrius, vienuoliktasis skirsnis), 64 kv. m elektros tinklų apsaugos zonos (III skyrius, ketvirtasis skirsnis), 57 kv. m elektros tinklų apsaugos zonos (III skyrius, ketvirtasis skirsnis), 183 kv. m šilumos perdavimo tinklų apsaugos zonos (III skyrius, dvyliktasis skirsnis), 49 kv. m šilumos perdavimo tinklų apsaugos zonos (III skyrius, dvyliktasis skirsnis), 160 kv. m šilumos perdavimo tinklų apsaugos zonos (III skyrius, dvyliktasis skirsnis).

8. Kiti teisės aktuose nustatyti žemės naudojimo apribojimai: laikytis Žemės įstatyme nustatytų žemės nuomininko pareigų; įkeisti žemės sklypo (jo dalies) nuomos teisę gali tik gavęs rašytinį valstybinės žemės nuomotojo sutikimą; vykdant pastatų ar statinių remonto darbus vadovautis galiojančiais teritorijų planavimo dokumentais, Lietuvos Respublikos teritorijų planavimo įstatymo, Lietuvos Respublikos statybos įstatymo reikalavimais.

9. Žemės servitutai ir kitos daiktinės teisės:

9.1. kelio servitutas – teisė važiuoti transporto priemonėmis, naudotis pėsčiųjų taku, varyti galvijus (tarnaujantis), plotas 0,0089 ha;

9.2. servitutas – teisė tiesti požemines, antžemines komunikacijas (tarnaujantis) – 89 kv. m;

9.3. servitutas – teisė aptarnauti požemines, antžemines komunikacijas (tarnaujantis) – 89 kv. m;

9.4. kiti servitutai (tarnaujantis). Teisė naudotis sklypo dalimi aptarnaujant bei remontuojant pastatus Turgaus a. 12, plotas 0,0089 ha.

10. Žemės sklypo, dalies, kurios plotas 0,0053 ha, vertė – 13755,73 Eur (trylika tūkstančių septyni šimtai penkiasdešimt penki eurai 73 ct).

11. Nuomininkas žemės nuomos mokesčių moka pagal Klaipėdos miesto savivaldybės tarybos patvirtintą tarifą nuo šioje sutartyje nurodytos vertės. Nuomotojas turi teisę kas 3 metus perskaičiuoti žemės sklypo vertę pagal einamųjų metų sausio 1 d. taikytus žemės verčių zonų žemėlapius.

12. Žemės nuomos mokesčio mokėjimo terminai nustatomi vadovaujantis Lietuvos Respublikos Vyriausybės 2002 m. lapkričio 19 d. nutarimu Nr. 1798 „Dėl nuomos mokesčio už valstybinę žemę“ patvirtinta tvarka. Nesumokėjus valstybinės žemės nuomos mokesčio ilgiau kaip 6 mėnesius, laikoma, kad sutartis yra pažeista iš esmės ir nuomos mokesčio nesumokėjimas laikomas esminiu sutarties sąlygų pažeidimu.

13. Nuomininkas žemės nuomos mokesčio priedą, lygų 5 proc. valstybinės žemės sklypo ar jo dalies, kurių pagrindinė žemės naudojimo paskirtis ir (ar) būdas yra pakeisti, vidutinės rinkos vertės, apskaičiuotos po pagrindinės žemės naudojimo paskirties ir (ar) būdo pakeitimo atliekant valstybinės žemės sklypo vertinimą masiniu būdu Vyriausybės nustatyta tvarka moka:

13.1. suėjus 2 metų arba 5 metų, kai vadovaujantis Teritorijų planavimo įstatymu turi būti rengiamas vietovės lygmens teritorijų planavimo dokumentas, terminui nuo sprendimo pakeisti pagrindinę žemės naudojimo paskirtį ir (ar) būdą priėmimo ir nuomininkui per šį laikotarpį nepateikus nuomotojui pranešimo apie naujų statinių ar įrenginių statybos ir (ar) esamų statinių ar įrenginių rekonstravimo pradžią, ir nuomotojui per 20 darbo dienų, suėjus 2 metų arba 5 metų, kai vadovaujantis Teritorijų planavimo įstatymu turi būti rengiamas vietovės lygmens teritorijų planavimo dokumentas, terminui nuo sprendimo pakeisti pagrindinę žemės naudojimo paskirtį ir (ar) būdą priėmimo, nustačius, kad žemės sklype yra eksploatuojami esami statiniai ar įrenginiai ir vykdoma veikla pagal iki sprendimo pakeisti pagrindinę žemės naudojimo paskirtį ir (ar) būdą priėmimo nustatytus pagrindinę žemės naudojimo paskirtį ir (ar) būdą;

13.2. kiekvienais metais ne vėliau kaip iki pranešimo apie naujų statinių ar įrenginių statybos ir (ar) esamų statinių ar įrenginių rekonstravimo pradžią pateikimo dienos.

14. Įstatymų ir Lietuvos Respublikos Vyriausybės nustatyta tvarka pasikeitus valstybinės žemės nuomos mokesčio apskaičiavimo tvarkai ir kitiems reikalavimams, šios sutarties šalys privalo vadovautis priimtais pakeitimais. Savivaldybės tarybai pakeitus žemės, išnuomos ne aukciono būdu, nuomos mokesčio tarifą, sumažinus nuomos mokesťi arba nuo jo atleidus, šios sutarties šalys privalo vadovautis Savivaldybės tarybos sprendimais.

15. Žemės sklype esančių statinių ar įrenginių likimas pasibaigus valstybinės žemės nuomos sutarčiai:

15.1. nuomos sutartyje neįrašytus pastatytus statinius ar įrenginius nuomininkas privalo nugriauti ir sutvarkyti žemės sklypą;

15.2. nutraukus valstybinės žemės nuomos sutartį pagal Žemės įstatymo 9 straipsnio 17 dalies 3 punktą, teisėtai pastatytus statinius išperka valstybė.

16. Kiti su nuomojamo žemės sklypo naudojimu ir grąžinimu, pasibaigus nuomos sutarčiai, susiję nuomotojo ir nuomininko įsipareigojimai – pasibaigus žemės nuomos terminui žemė sutvarkoma nuomininkų lėšomis ir grąžinama nuomotojui tinkančios naudoti būklės, išskyrus įstatymų numatytus atvejus.

17. Atsakomybė už žemės sklypo nuomos sutarties pažeidimus – sutarties šalys už sutarties pažeidimą atsako Lietuvos Respublikos įstatymų nustatyta tvarka.

18. Nuomininkas įsipareigoja laikytis nuomos sutarties ir įstatymų. Už jų nevykdymą jis atsako pagal įstatymus.

19. Žemės nuomos sutartis pratęsiama pagal Kitos paskirties valstybinės žemės sklypų pardavimo ir nuomos taisykles, patvirtintas Lietuvos Respublikos Vyriausybės 1999 m. kovo 9 d. nutarimu Nr. 260 „Dėl Kitos paskirties valstybinės žemės sklypų pardavimo ir nuomos taisyklių patvirtinimo“: jeigu pagal teritorijų planavimo dokumentą ar žemės valdos projektą žemės sklypo nenumatoma naudoti kitoms reikmėms ir nuomininkas tvarkingai vykdė pagal valstybinės žemės nuomos sutartį prisiimtus įsipareigojimus, ir statinys ar įrenginys nėra nugriautas, sunykęs, sugriuvęs.

20. Nuomininko teisė subnuomoti žemės sklypą įgyvendinama pagal minėtas Kitos paskirties valstybinės žemės sklypų pardavimo ir nuomos taisykles: žemės nuomininkas subnuomoti valstybinės žemės sklypą kitiems asmenims gali tik gavęs rašytinį valstybinės žemės nuomotojo sutikimą ir tik kai valstybinės žemės sklypo nuomininkas tvarkingai vykdė pagal valstybinės žemės nuomos sutartį prisiimtus įsipareigojimus.

21. Sutartis prieš terminą nutraukiama nuomotojo reikalavimu:

21.1. nuomininkui neįvykdžius sutarties 26 punkte jam nustatytos pareigos;

21.2. jeigu žemės nuomininkas naudoja žemę ne pagal sutartyje ir ne pagal Nekilnojamojo turto kadastrę numatytą pagrindinę žemės naudojimo paskirtį ir (ar) naudojimo būdą ir, gavęs nuomotojo įspėjimą, šio pažeidimo nepašalina per 2 ar 5 metus nuo įspėjimo gavimo dienos, kai vadovaujantis Teritorijų planavimo įstatymu turi būti rengiamas vietovės lygmens teritorijų planavimo dokumentas;

21.3. jeigu nuomininko iniciatyva keičiama pagrindinė žemės naudojimo paskirtis ir (ar) naudojimo būdas, išskyrus atvejus, kai sutartyje numatytas žemės sklypo pagrindinės žemės naudojimo paskirties ir (ar) naudojimo būdo keitimas ir nuomininkas, gavęs nuomotojo įspėjimą, šio pažeidimo nepašalina per 2 ar 5 metus nuo įspėjimo gavimo dienos, kai vadovaujantis Teritorijų planavimo įstatymu turi būti rengiamas vietovės lygmens teritorijų planavimo dokumentas;

21.4. kai nuomotojas nustato, kad nuomininkas statinius ir (ar) įrenginius nenaudoja pagal Nekilnojamojo turto kadastrę įrašytą jų tiesioginę paskirtį, ir nuomininkas, gavęs nuomotojo įspėjimą: šio pažeidimo nepašalina per 2 arba 5 metus, kai vadovaujantis Teritorijų planavimo įstatymu rengiamas vietovės lygmens teritorijų planavimo dokumentas, ar nepateikia nuomotojui dokumento, patvirtinančio statybos užbaigimą, ar nesutinka mokėti Žemės įstatymo 9 straipsnio 26 dalies 1 punkte nurodyto valstybinės žemės nuomos mokesčio;

21.5. kai nuomotojas nustato, kad išnuomoto žemės sklypo plotas turi būti sumažintas, nes buvo sunaikinti statiniai ar jų dalis, kuriems eksploatuoti žemės sklypas buvo išnuomotas, išskyrus atvejus, kai statiniai sunyko dėl gaisro ar ekstremaliojo įvykio, ar nuomininkui atsisakius pakeisti šią sutartį, jeigu joje nebuvo numatyta galimybė statyti, ar nuomininkas nėra sumokėjęs atlyginimo už statinių statybos galimybę ir (ar) nėra gautas statybą leidžiantis dokumentas naujų statinių statybai;

21.6. jeigu per 2 metus arba 5 metus, kai vadovaujantis Teritorijų planavimo įstatymu turi būti rengiamas vietovės lygmens teritorijų planavimo dokumentas, nuo sprendimo pakeisti pagrindinę žemės naudojimo paskirtį ir (ar) būdą priėmimo dienos žemės sklypas nepradedamas naudoti pagal pakeistus pagrindinę žemės naudojimo paskirtį ir (ar) būdą;

21.7. jeigu žemės sklypas paimamas naudoti visuomenės poreikiams;

21.8. nutraukiama kitais Lietuvos Respublikos civilinio kodekso ir kitų įstatymų nustatytais atvejais.

22. Pagal šią sutartį pakeitus žemės sklypo pagrindinę žemės naudojimo paskirtį ir (ar) naudojimo būdą, nuomotojas, vadovaudamasis parengtu ir patvirtintu teritorijų planavimo dokumentu ar žemės valdos projektu, turi patikslinti išnuomoto žemės sklypo kadastro duomenis Lietuvos Respublikos nekilnojamojo turto kadastrė. Kadastro duomenys keičiami šalies, inicijavusios paskirties ir (ar) būdo keitimą, lėšomis.

23. Savivaldybė, išnuomojusi valstybinės žemės sklypą ar jo dalį, gali atleisti valstybinės žemės nuomininką nuo nuomos mokesčio mokėjimo.

24. Kiekvienam statinio ar įrenginio savininkui, jeigu statinys ar įrenginys priklauso keliems asmenims, – kiekvienam statinio ar įrenginio bendraturčiui įgyvendinus galimybę statyti naujus ir (ar) rekonstruoti esamus statinius ir (ar) įrenginius, be aukciono išnuomotos valstybinės žemės nuomos sutartis nekeičiama, išnuomoto žemės sklypo dalies dydis neperskaičiuojamas.

25. Prie šios sutarties pridedamas išnuomojamo žemės sklypo planas M 1:500, kaip neatskiriama sudedamoji šios sutarties dalis.

26. Juridinį faktą apie sudarytą sutartį nuomininkas savo lėšomis per 3 mėnesius įregistruoja Nekilnojamojo turto registre.

27. Sutartis sudaryta 2 egzemplioriais, kurių vienas paliekamas nuomotojui, kitas egzempliorius įteikiamas nuomininkui. Jei sutartį šalys pasirašo kvalifikuotais elektroniniais parašais, pasirašomas 1 (vienas) elektroninis sutarties egzempliorius, kuriuo šalys pasidalina elektroninių ryšių priemonėmis.

ŠALIŲ REKVIZITAI

NUOMOTOJAS
Klaipėdos miesto savivaldybė
Juridinio asmens kodas 111100775
Liepų g. 11, Klaipėda

Mero įgaliotas Klaipėdos miesto
savivaldybės administracijos direktorius

A. V.

(parašas)
Andrius Žukas

NUOMININKAS
K. M.
Duomenys neskelbtini

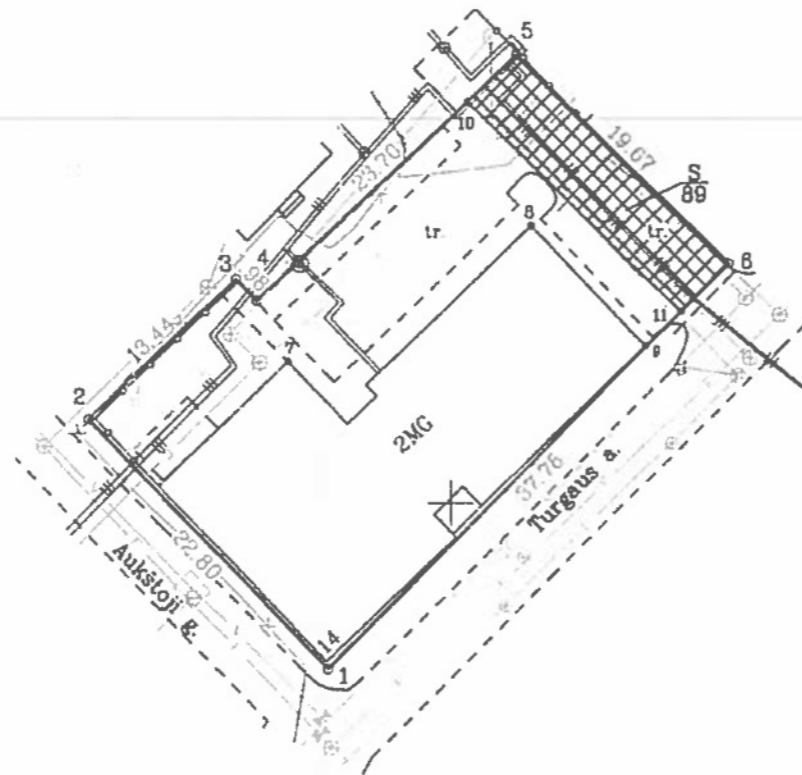
(parašas)
K. M.

Žemės sklypo išdėstymo schema



ŽEMĖS SKLYPO PLANAS M 1:500

Žemės sklypo plotas 786 m²



1:20000
6178300

Kadastru:	vietovė	Klaipėdos	blokas	sklypas
Žemės sklypo kadastro Nr.:		2 1 0 1 0 0 0 3 0 7 5 0		

Savivaldybė	Klaipėdos
Seniūnija	
Gyvenamoji vietovė	Klaipėdos m.
Galvė, namo Nr.	Turgaus a.14

Gretimybė	Gretimo žemės sklypo kadastro Nr.	Pastabos
1-2	2101/7001:68	Aukštoji g.
2-5	2101/0003:410	
5-6	2101/0003:150	
6-1		Turgaus a.

Su pagal 2010 m. 02 mėn. 24 d. atliktą žemės sklypo ribų paženklinimą-parodymą parengtame žemės sklypo plane išbraižytomis ribomis ir apskaičiuotu žemės sklypo plotu sutinku

UAB "VEJŲ ENERGIJA" (žemės sklypo savininko (esamo arba būsimo) vardas, pavardė) 2023-01-26 (paršas) (data)

Deividas Vitalijus K.

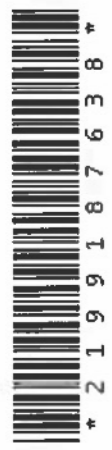


UAB "Getema"

UAB "Getema" Įm.k. 304171667, PVM kodas LT100010784417
Taikos pr.24-326, Klaipėda Tel.Nr.8-...com

Pareigos	Parašas	Data
Direktorius		2023-01-26
Maitininkas		2023-01-26

Maitininko kvalifikacijos pažymėjimo Nr.: 2M-M-2372



* 2 1 9 9 1 8 7 6 3 8 *

AIŠKINAMASIS RAŠTAS
PRIE SAVIVALDYBĖS TARYBOS SPRENDIMO “ DĖL VALSTYBINĖS ŽEMĖS SKLYPO
TURGAUS A. 14, KLAIPĖDOJE, DALIES, NUOMOS“ PROJEKTO

1. Parengto projekto tikslai ir uždaviniai.

Šio sprendimo projekto tikslas – Fiziniam asmeniui išnuomoti kitos paskirties valstybinės žemės sklypo dalį, kuri reikalinga fizinio asmens nuosavybės teise turimai patalpai eksploatuoti.

2. Projekte aptartų klausimų teisinis reglamentavimas.

Lietuvos Respublikos vietos savivaldos įstatymo 15 straipsnio 2 dalies 20 punkte nustatyta, kad išimtinė savivaldybės tarybos funkcija - sprendimų dėl savivaldybei patikėjimo teise perduotos valstybinės žemės valdymo, naudojimo ir disponavimo ja, išskyrus šio įstatymo 27 straipsnio 2 dalies 29 punkte nurodytus sutikimus ir sprendimus, ir sprendimų dėl sutikimo perimti kitą valstybės turimą savivaldybės nuosavybės priėmimas.

Žemės įstatymo 7 straipsnio 1 dalies 2 punkte nurodyta, kad valstybinės žemės patikėjimo teisės subjektai (patikėtiniai) yra savivaldybės – savivaldybės teritorijoje esančių miestų ir miestelių teritorijų ribose valstybinės žemės, perduotos Vyriausybės nutarimu, išskyrus žemę, kuri šio ir kitų įstatymų nustatyta tvarka patikėjimo teise perduota kitiems subjektams, ir valstybinės žemės, perduotos savivaldybėms patikėjimo teise Vyriausybės nustatyta tvarka šio straipsnio 2 dalyje nurodytoms reikmėms ar kitų įstatymų nustatytais atvejais ir sąlygomis šio straipsnio 3 dalyje nurodytoms reikmėms, taip pat valstybinės miško žemės sklypų, perduotų savivaldybėms patikėjimo teise Vyriausybės nutarimais šio straipsnio 5 dalyje nustatyta tvarka ir sąlygomis.

Žemės įstatymo 9 straipsnio 1 dalies 1 punkte nustatyta, kad valstybinės žemės sklypus įstatymų ir kitų teisės aktų nustatyta tvarka išnuomoja savivaldybių tarybos – valstybinės žemės sklypus, perduotus patikėjimo teise savivaldybėms. Sprendimą išnuomoti valstybinės žemės sklypą priima savivaldybės taryba, o valstybinės žemės nuomos sutartį sudaro meras arba jo įgaliotas savivaldybės administracijos direktorius.

Kitos paskirties valstybinės žemės sklypų pardavimo ir nuomos taisyklių, patvirtintų Lietuvos Respublikos Vyriausybės 1999 m. kovo 9 d. nutarimu Nr. 260 „Dėl kitos paskirties valstybinės žemės sklypų pardavimo ir nuomos taisyklių patvirtinimo“ (toliau – Taisyklės) 2 punkte nurodyta, kad Taisyklėmis privalo vadovautis Žemės įstatymo 11 straipsnio 1 dalies 3 punkte nurodytas subjektas, organizuodamas ir vykdydamas kitos paskirties valstybinės žemės sklypų pardavimo procedūras, ir 9 straipsnio 1 dalies 1, 2 ir 4 punktuose nurodyti subjektai, organizuodami ir vykdydami kitos paskirties valstybinės žemės sklypų (jų dalių) nuomos procedūras (toliau – valstybinės žemės nuomotojai). Kai valstybinės žemės sklypus patikėjimo teise valdo savivaldybė, sprendimus dėl valstybinės žemės nuomos sutarties sudarymo, pakeitimo, vienašališko sutarties nutraukimo prieš terminą nuomotojo iniciatyva, sutarties nutraukimo abipusiu šalių sutarimu, sutikimų įkeisti, perleisti valstybinės žemės nuomos teisę, subnuomoti valstybinės žemės sklypą ar jo dalį išdavimo priima Žemės įstatymo 9 straipsnio 1 dalies 1 punkte nurodytas valstybinės žemės nuomotojas – savivaldybės taryba.

Taisyklių 13.1 papunktyje nurodyta, kad Naudojamo žemės sklypo nuomotinos ar parduotinos dalys nustatomos taip: Kai savarankiškai funkcionuojančio vieno statinio ar įrenginio eksploatavimui pagal paskirtį suformuotas žemės sklypas priklauso dviem ar daugiau savininkų, kiekvienam statinio ar įrenginio savininkui ar nuomininkui tenkanti žemės sklypo dalis nustatoma atsižvelgus į kiekvienam iš jų priklausančią statinio arba įrenginio dalį, į kurią neįskaitomos statinio arba įrenginio (pagrindinio daikto) priklausinių valdomos dalys.

Taisyklių 39.4 papunktyje nustatyta, kad jei asmuo pateikė visus Taisyklių 38 punkte nurodytus dokumentus ir reikalingus duomenis, per 30 darbo dienų nuo gauto prašymo įvertinimo, atlikdama faktinių duomenų patikrinimą vietoje, Naudojamų žemės sklypų administravimo metodikos nustatyta tvarka tikrina galimybę naudoti statinius ar įrenginius, įvertina, ar valstybinės žemės sklypas atitinka Naudojamų žemės sklypų administravimo metodikoje įtvirtintus statiniams ar įrenginiams eksploatuoti reikalingo žemės sklypo būtiną dydžio reikalavimus. Jeigu atlikus faktinių

duomenų patikrinimą vietoje nustatoma, kad esantys statiniai ir (ar) įrenginiai nenaudojami ar jų faktinė būklė galimai neatitinka Nekilnojamojo turto registre nurodytos informacijos, valstybinės žemės nuomos procedūrą vykdanči institucija per 5 darbo dienas nuo patikrinimo atlikimo prašo Statybos įstatymo 49 straipsnio 1 dalyje nurodytos statinių naudojimo priežiūrą atliekančios institucijos nustatyti, ar statiniai naudojami pagal Nekilnojamojo turto registre įregistruotą paskirtį. Valstybinės žemės nuomos sutartis nesudaroma, jeigu statinių naudojimo priežiūrą atliekanti institucija nustato, kad statiniai netinkami naudoti pagal Nekilnojamojo turto registre įregistruotą jų pagrindinę tikslinę naudojimo paskirtį, išskyrus Žemės įstatymo 9 straipsnio 23, 24 ir 26 dalyse nustatytus atvejus.

Taisyklių 43.5.5 papunktyje nustatyta, kad kitais atvejais žemės nuomos terminas nustatomas atsižvelgiant į valstybės interesus pagal žemės sklype (jo dalyje) esančio statinio ar įrenginio ekonomiškai pagrįstą naudojimo trukmę, kuri nustatoma pagal statinio ar įrenginio statybos projekto dokumentus, vadovaujantis statybos techniniais reglamentais, pagal kuriuos nustatoma statinių gyvavimo trukmė, statinių ar įrenginių, pastatytų iki 1996 m. sausio 1 d., – pagal nekilnojamojo daikto kadastro duomenų byloje nurodytus statinio ar įrenginio nusidėvėjimo duomenis, vadovaujantis aplinkos ministro patvirtinta pastatų, statinių ir įrenginių, pastatytų iki 1996 m. sausio 1 d., saugaus naudojimo termino nustatymo tvarka.

Taisyklių 44 punkte nustatyta, kad valstybinės žemės nuomos procedūrą vykdanči institucija valstybinės žemės nuomos sutarties projektą pateikia nuomininkui. Pasirašydamas sutarties projekte nuomininkas patvirtina, kad sutinka su sutarties projekte įrašytais žemės sklypo nuomos sąlygomis.

Sprendimas išnuomoti žemės sklypą ar jo dalį arba prašymo netenkinti priimamas per 10 darbo dienų, kai valstybinės žemės nuomotojas yra savivaldybės taryba, – artimiausiame tarybos posėdyje, nuo valstybinės žemės nuomos sutarties projekto suderinimo su nuomininku. Jeigu priimamas sprendimas išnuomoti žemės sklypą ar jo dalį, jame nurodoma, kad žemės sklypas ar jo dalis išnuomojami valstybinės žemės nuomos sutarties projekte įrašytais sąlygomis ir nurodomi žemės sklypo nuomos termino nustatymo motyvai. Sutarties projektas pridedamas prie sprendimo išnuomoti žemės sklypą kaip neatskiriamas priedas. Ginčai dėl sprendimo išnuomoti žemės sklypą ar jo dalį, taip pat sprendimo netenkinti prašymo nagrinėjami bendrosios kompetencijos teisme.

3. Siūlomos naujos teisinio reglamentavimo nuostatos ir laukiami rezultatai.

Klaipėdos miesto savivaldybė patikėjimo teise valdo 0,0786 ha valstybinės žemės sklypą (kadastro Nr. 2101/0003:750, unikalus Nr. 4400-2062-3265), esantį Turgaus a. 14, Klaipėdoje.

Klaipėdos miesto savivaldybė gavo K.M. prašymą išnuomoti valstybinės žemės sklypo (kadastro Nr. 2101/0003:750, unikalus Nr. 4400-2062-3265), esančio Turgaus a. 14, Klaipėdoje, dalį.

Nekilnojamojo turto registro duomenų bazės išrašo duomenimis K.M. nuosavybės teise priklauso butas/patalpa – butas (unikalus Nr. *duomenys neskelbtini*), 1/11 negyvenamosios patalpos – dviračių saugojimo patalpos (unikalus Nr. *duomenys neskelbtini*).

Išnuomojama valstybinės žemės sklypo dalis, kuri reikalinga butui/patalpai – butui (unikalus Nr. *duomenys neskelbtini*) eksploatuoti nustatoma šiuo Tarybos sprendimu.

Atlikus faktinių duomenų patikrinimą vietoje, nustatyta, kad valstybinės žemės sklype Turgaus a. 14, Klaipėdoje, esantis pastatas – daugiabutis gyvenamasis namas su prekybos paskirties patalpomis (unikalus Nr. *duomenys neskelbtini*) tinkamas naudoti pagal Nekilnojamojo turto registre įregistruotą jo tiesioginę paskirtį.

Parengtas Valstybinės žemės nuomos sutarties projektas buvo išsiųstas nuomininkui derinimui. Pasirašydamas sutarties projekte nuomininkas patvirtino, kad sutinka su sutarties projekte išdėstytomis žemės sklypo nuomos sąlygomis.

Priėmus sprendimo projektą bus realizuotos valstybinės žemės sklypo naudotojo teisės ir teisėti lūkesčiai, bus mokamas valstybinės žemės nuomos mokesčiai, K.M. galės sudaryti Valstybinės žemės nuomos sutartį, ir Valstybinės žemės nuomos sutartį įsiregistruoti Nekilnojamojo turto registre.

4. Numatomo teisinio reguliavimo poveikio vertinimas.

Įgyvendinant šį sprendimą neigiamų pasekmių nenumatoma, teigiamos pasekmės – užtikrinamas racionalus ir tinkamas valstybinės žemės naudojimas ir valdymas.

5. Projektui įgyvendinti reikalingas kitų teisės aktų keitimas, naujų teisės aktų priėmimas.
Sprendimui įgyvendinti kitų teisės aktų priėmimas nereikalingas.

6. Biudžeto lėšų poreikis projektui įgyvendinti, lėšų sutaupymo galimybės įgyvendinant projektą, finansavimo šaltiniai.

Sprendimui įgyvendinti biudžeto lėšų poreikio nėra.

7. Sprendimo projekto rengimo metu atlikti vertinimai ir išvados, konsultavimosi su visuomene metu gauti pasiūlymai ir jų motyvuotas vertinimas.

Sprendimo rengimo metu atskiri vertinimai nebuvo atliekami. Atsižvelgiant į sprendimo pobūdį konsultavimasis su visuomene nėra atliekamas.

8. Kiti sprendimui priimti reikalingi pagrindimai, skaičiavimai ir paaiškinimai. Nėra.

PRIDEDAMA:

1. Valstybinio žemės sklypo Turgaus a. 14, Klaipėda, dalių dydžių apskaičiavimo ataskaita, 1 lapas.
2. Teisės aktai, 3 lapai.

Žemėtvarkos skyriaus vedėja

Raimonda Gružienė

**KLAIPĖDOSMIESTO SAVIVALDYBĖS ADMINISTRACIJOS
ŽEMĖTVARKOS SKYRIUS**

VALSTYBINĖS ŽEMĖS SKLYPO DALIŲ DYDŽIŲ APSKAIČIAVIMO ATASKAITA

2024-02-26

Klaipėda

Žemės sklypo Turgaus a. 14, Klaipėdoje dalių nustatymo paskaičiavimas atliktas vadovaujantis Lietuvos Respublikos Vyriausybės 1999 m. kovo 9 d. nutarimu Nr. 260 patvirtintų Naudojamų kitos paskirties valstybinės žemės sklypų pardavimo ir nuomos taisyklių 13.1 punktu, atsižvelgiant į Valstybės įmonės Registrų centro Nekilnojamojo turto registro centrinio duomenų banko išrašus pagal naudojamą gyvenamo namo ar kito pastato dalį.

Patalpų unikalus Nr.	Patalpų plotas, kv.m	Žemės sklypo dalis, ha
<i>Duomenys neskelbtini</i>	45,63	0,0049
<i>Duomenys neskelbtini</i>	33,65	0,0036
<i>Duomenys neskelbtini</i>	46,10	0,0049
<i>Duomenys neskelbtini</i>	37,19	0,0040
<i>Duomenys neskelbtini</i>	66,42	0,0071
<i>Duomenys neskelbtini</i>	60,25	0,0064
<i>Duomenys neskelbtini</i>	52,58	0,0056
<i>Duomenys neskelbtini</i>	45,24	0,0048
<i>Duomenys neskelbtini</i>	58,33	0,0062
<i>Duomenys neskelbtini</i>	50,01	0,0053
<i>Duomenys neskelbtini</i>	45,16	0,0048
<i>Duomenys neskelbtini</i>	47,08	0,0050
<i>Duomenys neskelbtini</i>	37,47	0,0040
<i>Duomenys neskelbtini</i>	16,83	0,0018
<i>Duomenys neskelbtini</i>	47,06	0,0050
<i>Duomenys neskelbtini</i>	48,61	0,0052
	737,61	0,0786

Vyr. specialistė

Irma Anučauskienė

LIETUVOS RESPUBLIKOS VIETOS SAVIVALDOS ĮSTATYMAS

1994 m. liepos 7 d. Nr. I-533
Vilnius

15 straipsnis. Savivaldybės tarybos kompetencija

2. Išimtinė savivaldybės tarybos kompetencija:

20) sprendimų dėl savivaldybei patikėjimo teise perduotos valstybinės žemės valdymo, naudojimo ir disponavimo ja, išskyrus šio įstatymo 27 straipsnio 2 dalies 29 punkte nurodytus sutikimus ir sprendimus, ir sprendimų dėl sutikimo perimti kitą valstybės turtą savivaldybės nuosavybės priėmimas.

LIETUVOS RESPUBLIKOS ŽEMĖS ĮSTATYMAS

1994 m. balandžio 26 d. Nr. I-446
Vilnius

7 straipsnis. Valstybinės žemės valdymas, naudojimas ir disponavimas ja patikėjimo teise

1. Valstybinės žemės patikėjimo teisės subjektai (patikėtiniai) yra:

2) savivaldybės – savivaldybės teritorijoje esančių miestų ir miestelių teritorijų ribose valstybinės žemės, perduotos Vyriausybės nutarimu, išskyrus žemę, kuri šio ir kitų įstatymų nustatyta tvarka patikėjimo teise perduota kitiems subjektams, ir valstybinės žemės, perduotos savivaldybėms patikėjimo teise Vyriausybės nustatyta tvarka šio straipsnio 2 dalyje nurodytoms reikmėms ar kitų įstatymų nustatytais atvejais ir sąlygomis šio straipsnio 3 dalyje nurodytoms reikmėms, taip pat valstybinės miško žemės sklypų, perduotų savivaldybėms patikėjimo teise Vyriausybės nutarimais šio straipsnio 5 dalyje nustatyta tvarka ir sąlygomis.

9 straipsnis. Valstybinės žemės išnuomojimas

1. Valstybinės žemės sklypus įstatymų ir kitų teisės aktų nustatyta tvarka išnuomoja:

1) savivaldybių tarybos – valstybinės žemės sklypus, perduotus patikėjimo teise savivaldybėms. Sprendimą išnuomoti valstybinės žemės sklypą priima savivaldybės taryba, o valstybinės žemės nuomos sutartį sudaro meras arba jo įgaliotas savivaldybės administracijos direktorius.

LIETUVOS RESPUBLIKOS VYRIAUSYBĖ

NUTARIMAS DĖL KITOS PASKIRTIES VALSTYBINĖS ŽEMĖS SKLYPŲ PARDAVIMO IR NUOMOS TAISYKLIŲ PATVIRTINIMO

1999 m. kovo 9 d. Nr. 260

Vilnius

2. Taisyklėmis privalo vadovautis Žemės įstatymo 11 straipsnio 1 dalies 3 punkte nurodytas subjektas, organizuodamas ir vykdydamas kitos paskirties valstybinės žemės sklypų pardavimo procedūras, ir 9 straipsnio 1 dalies 1, 2 ir 4 punktuose nurodyti subjektai, organizuodami ir vykdydami kitos paskirties valstybinės žemės sklypų (jų dalių) nuomos procedūras (toliau – valstybinės žemės nuomotojai). Kai valstybinės žemės sklypus patikėjimo teise valdo savivaldybė, sprendimus dėl valstybinės žemės nuomos sutarties sudarymo, pakeitimo, vienašališko sutarties nutraukimo prieš terminą nuomotojo iniciatyva, sutarties nutraukimo abipusiu šalių sutarimu, sutikimų įkeisti, perleisti valstybinės žemės nuomos teisę, subnuomoti valstybinės žemės sklypą ar jo dalį išdavimo priima Žemės įstatymo 9 straipsnio 1 dalies 1 punkte nurodytas valstybinės žemės nuomotojas – savivaldybės taryba.

13.1 Naudojamo žemės sklypo nuomotinos ar parduotinos dalys nustatomos taip: Kai savarankiškai funkcionuojančio vieno statinio ar įrenginio eksploatavimui pagal paskirtį suformuotas žemės sklypas priklauso dviem ar daugiau savininkų, kiekvienam statinio ar įrenginio savininkui ar nuomininkui tenkanti žemės sklypo dalis nustatoma atsižvelgus į kiekvienam iš jų priklausančią statinio arba įrenginio dalį, į kurią neįskaitomos statinio arba įrenginio (pagrindinio daikto) priklausinių valdomos dalys.

39.4. jei asmuo pateikė visus Taisyklių 38 punkte nurodytus dokumentus ir reikalingus duomenis, per 30 darbo dienų nuo gauto prašymo įvertinimo, atlikdama faktinių duomenų patikrinimą vietoje, Naudojamų žemės sklypų administravimo metodikos nustatyta tvarka tikrina galimybę naudoti statinius ar įrenginius, įvertina, ar valstybinės žemės sklypas atitinka Naudojamų žemės sklypų administravimo metodikoje įtvirtintus statiniams ar įrenginiams eksploatuoti reikalingo žemės sklypo būtinojo dydžio reikalavimus. Jeigu atlikus faktinių duomenų patikrinimą vietoje nustatoma, kad esantys statiniai ir (ar) įrenginiai nenaudojami ar jų faktinė būklė galimai neatitinka Nekilnojamojo turto registre nurodytos informacijos, valstybinės žemės nuomos procedūrą vykdanči institucija per 5 darbo dienas nuo patikrinimo atlikimo prašo Statybos įstatymo 49 straipsnio 1 dalyje nurodytos statinių naudojimo priežiūrą atliekančios institucijos nustatyti, ar statiniai naudojami pagal Nekilnojamojo turto registre įregistruotą paskirtį. Valstybinės žemės nuomos sutartis nesudaroma, jeigu statinių naudojimo priežiūrą atliekanti institucija nustato, kad statiniai netinkami naudoti pagal Nekilnojamojo turto registre įregistruotą jų pagrindinę tikslinę naudojimo paskirtį, išskyrus Žemės įstatymo 9 straipsnio 23, 24 ir 26 dalyse nustatytus atvejus;

43.5.5. kitais atvejais žemės nuomos terminas nustatomas atsižvelgiant į valstybės interesus pagal žemės sklype (jo dalyje) esančio statinio ar įrenginio ekonomiškai pagrįstą naudojimo trukmę, kuri nustatoma pagal statinio ar įrenginio statybos projekto dokumentus, vadovaujantis statybos techniniais reglamentais, pagal kuriuos nustatoma statinių gyvavimo trukmė, statinių ar įrenginių, pastatytų iki 1996 m. sausio 1 d., – pagal nekilnojamojo daikto kadastro duomenų byloje nurodytus

statinio ar įrenginio nusidėvėjimo duomenis, vadovaujantis aplinkos ministro patvirtinta pastatų, statinių ir įrenginių, pastatytų iki 1996 m. sausio 1 d., saugaus naudojimo termino nustatymo tvarka;

44. Valstybinės žemės nuomos procedūrą vykdanči institucija valstybinės žemės nuomos sutarties projektą pateikia nuomininkui. Pasirašydamas sutarties projekte nuomininkas patvirtina, kad sutinka su sutarties projekte įrašytais žemės sklypo nuomos sąlygomis.

Sprendimas išnuomoti žemės sklypą ar jo dalį arba prašymo netenkinti priimamas per 10 darbo dienų, kai valstybinės žemės nuomotojas yra savivaldybės taryba, – artimiausiame tarybos posėdyje, nuo valstybinės žemės nuomos sutarties projekto suderinimo su nuomininku. Jeigu priimamas sprendimas išnuomoti žemės sklypą ar jo dalį, jame nurodoma, kad žemės sklypas ar jo dalis išnuomojami valstybinės žemės nuomos sutarties projekte įrašytais sąlygomis ir nurodomi žemės sklypo nuomos termino nustatymo motyvai. Sutarties projektas pridedamas prie sprendimo išnuomoti žemės sklypą kaip neatskiriamas priedas. Ginčai dėl sprendimo išnuomoti žemės sklypą ar jo dalį, taip pat sprendimo netenkinti prašymo nagrinėjami bendrosios kompetencijos teisme.