



Klaipėdos miesto savivaldybės administracijai  
Teritorijų planavimo komisijos nariams

2024-11-25

### ATSAKYMAI Į PATEIKTAS PASTABAS

Teikiame atsakymus, dėl „Tauralaukio gyvenvietės centrinės dalies detaliojo plano koregavimas žemės sklype Akmenų g. 1A (kad. Nr. 2101/0039:1442), kuris detaliojame plane pažymėtas Nr. S02 (K-VT-21-24-860)“ detaliojam planui papildytam pagal teritorijų planavimo komisijos narių/atstovų pastabas:

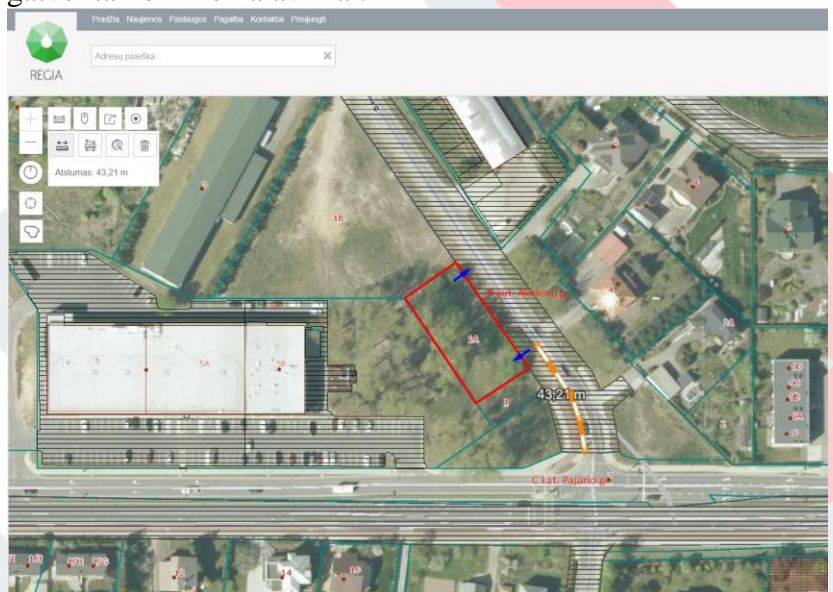
#### Teritorijų planavimo komisijos narys (teritorijų planavimo sąlygas nustačiusių institucijų atstovas Patarėja Virginija Dantienė), 2024.11.14 Nr. REG25972427:

Pastabos/motyvai	Vertinimas/Atsakymas																								
Vadovaujantis STR 2.06.04:2014 „Gatvės ir vietinės reikšmės keliai. Bendrieji reikalavimai“ 8 skyriaus 29 punkto nuostatomis, nenurodyti žemės sklypo įvažiavimų/išvažiavimų reglamentuojami atstumai iki Akmenų ( D kategorijos) ir Pajūrio g. ( C kategorijos) sankryžos.	<p><b>Pastaba priimta.</b> Papildyta Aiškinamojo rašto dalis. Gatvėje minimalus atstumas tarp įvažiavimų/išvažiavimų dešiniaisiais posūkiais turi būti ne mažesnis nei STR 2.06.04:2014 Gatvės ir vietinės reikšmės keliai. Bendrieji reikalavimai" 29 p. 6 lentelėje (žr. žemiau).</p> <table border="1"> <thead> <tr> <th>Eil. Nr.</th> <th>Kategorija</th> <th>Minimalus atstumas tarp sankryžų, m</th> <th>Minimalus atstumas tarp įvažiavimų/išvažiavimų dešiniaisiais<sup>3, 4</sup> posūkiais, m<sup>1</sup></th> </tr> </thead> <tbody> <tr> <td>1.</td> <td>A</td> <td>1000 (S)</td> <td>N</td> </tr> <tr> <td>2.</td> <td>B</td> <td>600</td> <td>150 (100<sup>5</sup>)</td> </tr> <tr> <td>3.</td> <td>C</td> <td>200</td> <td>100 (50<sup>2</sup>)</td> </tr> <tr> <td>4.</td> <td>D</td> <td>50</td> <td>-</td> </tr> <tr> <td>5.</td> <td>D<sub>s</sub></td> <td>-</td> <td>-</td> </tr> </tbody> </table> <p>Vadovaujantis STR 2.06.04:2014 Gatvės ir vietinės reikšmės keliai. Bendrieji reikalavimai" 29 p. D kategorijos Akmenų gatvėje minimalus atstumas tarp įvažiavimų/išvažiavimų dešiniaisiais <sup>3, 4</sup> posūkiais, m, nenurodyti, todėl planuojami įvažiavimai, išvažiavimai neprieštarauja reikalavimams.</p> <p>Pastabos:</p> <p><sup>1</sup> – Nurodytos reikšmės taip pat taikomos pirmam įvažiavimui/išvažiavimui prieš sankryžą ir už sankryžos įrengti. Įrengiant išvažiavimą prieš sankryžą, reikia įvertinti besiformuojančių automobilių eilių ilgį.</p> <p><sup>3</sup> – Įvažiavimai/išvažiavimai kairiaisiais posūkiais be šviesoforinio reguliavimo gali būti įrengiami 6 lentelėje nurodytais atstumais, kai yra visos šios sąlygos: gatvės eismo juostų skaičius abiem kryptimis neviršija 4 eismo juostų; leistinas greitis neviršija 50 km/h; jei tai nėra avaringas ruožas.</p> <p><sup>4</sup> – Jei įvažiavimams kairiaisiais posūkiais įrengti reikalingas šviesoforinis reguliavimas, minimaliems atstumams tarp įvažiavimų taikomi tokie patys reikalavimai, kaip ir atstumams tarp sankryžų.</p> <p>Atstumai žemės sklypo įvažiavimų/išvažiavimų nereglamentuojami iki Akmenų (D kategorijos) ir Pajūrio g. (C kategorijos) sankryžos, nes lentelėje nurodomi taikomi atstumai</p>	Eil. Nr.	Kategorija	Minimalus atstumas tarp sankryžų, m	Minimalus atstumas tarp įvažiavimų/išvažiavimų dešiniaisiais <sup>3, 4</sup> posūkiais, m <sup>1</sup>	1.	A	1000 (S)	N	2.	B	600	150 (100 <sup>5</sup> )	3.	C	200	100 (50 <sup>2</sup> )	4.	D	50	-	5.	D <sub>s</sub>	-	-
Eil. Nr.	Kategorija	Minimalus atstumas tarp sankryžų, m	Minimalus atstumas tarp įvažiavimų/išvažiavimų dešiniaisiais <sup>3, 4</sup> posūkiais, m <sup>1</sup>																						
1.	A	1000 (S)	N																						
2.	B	600	150 (100 <sup>5</sup> )																						
3.	C	200	100 (50 <sup>2</sup> )																						
4.	D	50	-																						
5.	D <sub>s</sub>	-	-																						

pačioje A, B, C, D, D<sub>s</sub> gatvės kategorijoje, o ne atstumai nuo iki A, B, C, D, D<sub>s</sub> kategorijos gatvių. Taip pat nevertinimas ir minimalus atstumas tarp sankryžų, kadangi Sankryža – **kelių kirtimosi**, jungimosi arba atsišakojimo vieta, įskaitant atvirus plotus, kuriuos sudaro minėti kelių susikirtimai, susijungimai arba atsišakojimai. **Sankryžomis nelaikomos vietos**, kur išvažiuojama iš kelio į esančias šalia jo teritorijas (įvažiuojama į kelią iš esančių šalia jo teritorijų). Planuojami įvažiavimas /išvažiavimas iš sklypo nesuformuoja sankryžos, nes planuojamoje teritorijoje nėra suformuotas ar formuojamas susisiekimo ir inžinerinių komunikacijų koridorius, kuriame būtų tiesiamas kelias.

Nevertinama ir mažiausia matomumo atkarpa, artinantis prie sankryžos, kuri reglamentuoja STR 2.06.04:2014 „Gatvės ir vietinės reikšmės keliai. Bendrieji reikalavimai“ 21 lentelė. Atstumai tarp nuovažų įrengimų STR 2.06.04:2014 „Gatvės ir vietinės reikšmės keliai. Bendrieji reikalavimai“ nėra nurodyti. Taip pat vadovaujantis 2008-01-09 įsakymu „Dėl kelių techninio reglamento KTR 1.01:2008 "Automobilių keliai" patvirtinimo“ Nr. D1-11/3-3, vietinės reikšmės keliuose atstumas tarp nuovažų nėra **reglamentuojamas**, todėl planuojami įvažiavimas/išvažiavimas neprieštarauja teisės aktams, ir gali būti projektuojami.

Informacijai pateikiame ištrauką iš registrų centro žemėlapių, kuriame matosi registruotos Akmenų (D kategorijos) gatvės statinio ribos ir Pajūrio (C kategorijos) gatvės žemės sklypo ribos kad. Nr. 2101/7001:85, paskirtis – kita, naudojimo būdas: Susisiekimo ir inžinerinių tinklų koridorių teritorijos. Aiškiai matosi kelių susikirtimo vieta. Nuo planuojamos teritorijos Akmenų g. iki Pajūrio g. tęsiasi D kat. gatvė apie 43,21 m, kol pasiekama C kat. g. Ties planuojama teritorija galioja D kat. gatvei taikomi reikalavimai.



Nepateikti sprendiniai dėl esamų želdynų sklype išsaugojimo, planuojant automobilių stovėjimo aikštelę ž. sklype, nesivadovauta

**Priimta.** Papildyta Aiškinamojo rašto dalis - Teritorijos apželdinimas, aplinkotvarka.

Galiojančiame Detaliajame plane nebuvo tiksliai nurodyta Priklausomųjų želdynų plotų normų želdinimo vieta. Šiuo



<p>Klaipėdos miesto savivaldybės želdynų ir želdinių apsaugos taisyklėmis, patvirtintomis Klaipėdos miesto savivaldybės tarybos 2022 m. kovo 24 d. sprendimu Nr. T2-54.</p>	<p>Detaliojo plano koregavimu tai nėra koreguojama, todėl ir jų vieta nėra nurodoma sprendinių brėžinyje. Papildytas aiškinamasis raštas:</p> <p>Projektuojamo Prekybos paskirties pastato su gydymo paskirties patalpomis Klaipėdos m., Akmenų g. 1A, statybos projekto projektiniai pasiūlymai“ projekte (kuriems buvo pritarta 2024-05-08, Registracijos Nr. PSP-31-240508-00046) yra nurodyta projektuojamos vejos, sodinamų medžių ir krūmų vietos, daugiapakopių želdinių juostos įrengimas: palei šiaurinę žemės sklypo ribą, kuriame gretimybėje yra leidžiama gyvenamųjų namų statyba. Ties šiaurine sklypo riba įrengiama 4 metrų pločio daugiapakopių apsauginių želdinių juosta: sodinama veja, medžiai ir krūmai. Į ją patenka ir sklype esanti pūšis, kuri nors nėra priskiriama saugotiniams, bet bus išsaugoma, patenka į numatytą 4 m pločio daugiapakopių želdinių juostą.</p> <p>Ties rytine sklypo riba įrengiama 1 metro pločio (sklypo ribose) daugiapakopių apsauginių želdinių juosta, kurioje sodinama veja, medžiai ir krūmai. Medžiai ir krūmai sodinami 30 cm nuo sklypo ribos.</p> <p>Bendras statinio projektu numatytas projektuojamų želdinių procentas žemės sklype ~23.19 %.</p>
<p><b>Teritorijų planavimo komisijos narys (teritorijų planavimo sąlygas nustačiusių institucijų atstovas vyresnioji patarėja Algirda Vičinskaitė), 2024.11.15 Nr. REG26038738:</b></p>	
<p>Sprendiniams nepritarta. Esamiems AB „Klaipėdos vanduo“ tinklams sklype turi būti nustatytas servitutas kodu 222 (servitutas - teisė tiesti, aptarnauti, naudoti požemines, antžemines komunikacijas). Servitutas turi būti nustatomas tinklų apsaugos zonoje. Vandens tiekimo ir nuotekų šalinimo tinklų apsaugos zonos dydį nustatyti vadovaujantis Specialiųjų žemės naudojimo sąlygų įstatymo 42 straipsniu.</p>	<p><b>Pastaba priimta.</b> Papildyta Aiškinamojo rašto dalis ir sprendinių brėžinys.</p> <p>Detalioju planu sklype Nr. 02 buvo suplanuoti servitutai, kurių ribos apibrėžtos netiksliai- nėra nurodytų servitutų koordinacių, o servitutų plotai nebuvo nurodyti sprendinių aprašamojoje lentelėje: Teisė įrengti komunikacijas (kodas 31), teisė aptarnauti komunikacijas (kodas 32). Žemės sklypui buvo atlikti kadastriniai matavimai, kadastro duomenų nustatymas įvyko 2015-03-16, kada servitutų kodai ir reikšmės buvo patikslinti pagal tuo metu galiojusią aktualią redakciją, atitinkantys DP plane nurodytus servitutus. Šie servitutai yra įregistruoti planuojamame žemės sklype, per visą sklypo plotą: (Kodas 207) Servitutas – teisė aptarnauti požemines,</p>



antžemines komunikacijos (tarnaujantis), plotas 0.1069 ha; (Kodas 206) Servitutas – teisė tiesti požemines, antžemines komunikacijos (tarnaujantis), plotas 0.1069 ha; įregistravimo pagrindas – 2015-07-13 Nacionalinės žemės tarnybos teritorinio skyriaus vedėjo sprendimas Nr. 13SK-168-(14.13.111.) Rengiamu projektu šie servitutai ir jų plotai panaikinami, nes sklype, numatytoje užstatymo zonoje yra planuojamas užstatymas. Nustatome naują servitutą S kodu 222. Servitutas - teisė tiesti, aptarnauti, naudoti požemines, antžemines komunikacijos (tarnaujantis) 0,0305 ha. Servitutas nustatomas vandentiekio ir nuotekų tinklų apsaugos zonoje. Vandens tiekimo ir nuotekų šalinimo tinklų apsaugos zonos dydis nustatytas vadovaujantis Specialiųjų žemės naudojimo sąlygų įstatymo 42 straipsniu.

Pagarbiai,  
Detaliojo plano rengėjas  
UAB „Progresyvūs projektai“  
projekto vadovė D. Zubavičienė

