



## KLAIPĖDOS MIESTO SAVIVALDYBĖS ADMINISTRACIJOS DIREKTORIUS

### ĮSAKYMAS DĖL PLANAVIMO DARBŲ PROGRAMOS PATVIRTINIMO

Nr.  
Klaipėda

Vadovaudamasi Lietuvos Respublikos vietos savivaldos įstatymo 34 straipsnio 6 dalies 5 punktu, Lietuvos Respublikos teritorijų planavimo įstatymo 25 straipsnio 2 dalimi ir Kompleksinio teritorijų planavimo dokumentų rengimo taisyklių, patvirtintų Lietuvos Respublikos aplinkos ministro 2014 m. sausio 2 d. įsakymu Nr. D1-8 „Dėl Kompleksinio teritorijų planavimo dokumentų rengimo taisyklių patvirtinimo“, 256.3.2 papunkčiu:

1. Tvirtinu Planavimo darbų programą vietovės lygmens teritorijų planavimo dokumentui – teritorijos tarp Senosios Smiltelės g., Marių g., Skirvytės g., Klaipėdos valstybinio jūrų uosto teritorijos ribos, Upelio g. ir Minijos g., Klaipėdoje, detaliojo plano, patvirtinto Klaipėdos miesto savivaldybės administracijos direktoriaus 2014 m. lapkričio 17 d. įsakymu Nr. AD1-3445 „Dėl teritorijos tarp Senosios Smiltelės g., Marių g., Skirvytės g., Klaipėdos valstybinio jūrų uosto teritorijos ribos, Upelio g. ir Minijos g., Klaipėdoje, detaliojo plano patvirtinimo“, korektūrai suplanuotos teritorijos dalyje – žemės sklypuose, koreguojamame detalajame plane pažymėtais Nr. E20a ir Nr. 20b (pridedama).

2. Į p a r e i g o j u Urbanistikos ir architektūros departamento Urbanistikos skyrių paskelbti Planavimo darbų programą Savivaldybės interneto svetainėje ir Lietuvos teritorijų planavimo dokumentų rengimo ir teritorijų planavimo proceso valstybinės priežiūros informacinėje sistemoje (TPDRIS).

Šis įsakymas pasirinktinai gali būti skundžiamas Klaipėdos miesto savivaldybės administracijai (Liepų g. 11, 92138 Klaipėda) Lietuvos Respublikos viešojo administravimo įstatymo nustatyta tvarka arba Lietuvos administracinių ginčų komisijos Klaipėdos apygardos skyriui (J. Janonio g. 24, 92251 Klaipėda) Lietuvos Respublikos ikiteisminio administracinių ginčų nagrinėjimo tvarkos įstatymo nustatyta tvarka, arba Regionų administraciniam teismui, skundą (prašymą, pareiškimą) paduodant bet kuriuose teismo rūmuose (Galinio Pylimo g. 9, 91230 Klaipėda, A. Mickevičiaus g. 8A, 44312 Kaunas, Respublikos g. 62, 35158 Panevėžys, Dvaro g. 80, 76298 Šiauliai, Žygimantų g. 2, 01102 Vilnius), Lietuvos Respublikos administracinių bylų teisenos įstatymo nustatyta tvarka per vieną mėnesį nuo jo paskelbimo arba įteikimo suinteresuotai šaliai dienos.

Savivaldybės administracijos Projektų skyriaus vedėja,  
atliekanti Savivaldybės administracijos direktoriaus funkcijas

Sandra Tamašauskienė

PATVIRTINTA

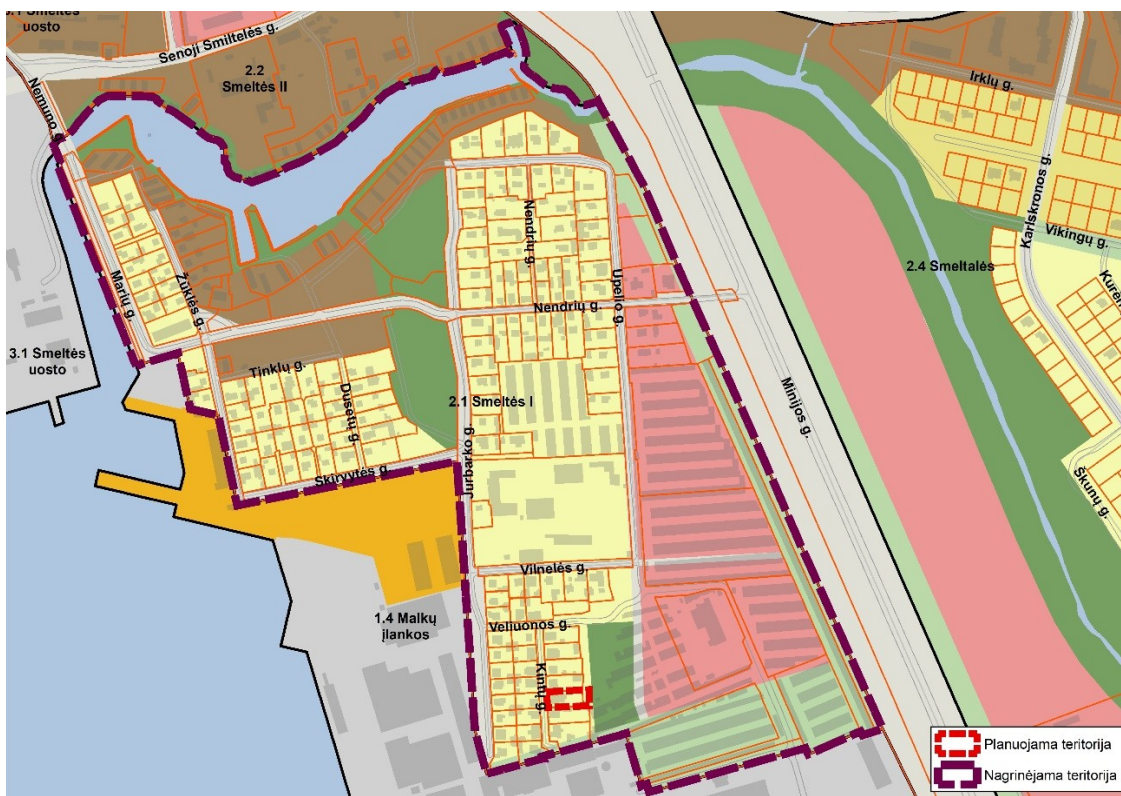
Klaipėdos miesto savivaldybės administracijos direktoriaus  
2024 m. d. įsakymu Nr.

**PLANAVIMO DARBŲ PROGRAMA VIETOVĖS LYGMENS TERITORIJŲ PLANAVIMO  
DOKUMENTUI – TERITORIJOS TARP SENOSIOS SMILTELĖS G., MARIŲ G.,  
SKIRVYTĖS G., KLAIPĖDOS VALSTYBINIO JŪRŲ UOSTO TERITORIJOS RIBOS,  
UPELIO G. IR MINIJOS G., KLAIPĖDOJE, DETALIOJO PLANO, PATVIRTINTO  
KLAIPĖDOS MIESTO SAVIVALDYBĖS ADMINISTRACIJOS DIREKTORIAUS 2014 M.  
LAPKRIČIO 17 D. ĮSAKYMU NR. AD1-3445 „DĖL TERITORIJOS TARP SENOSIOS  
SMILTELĖS G., MARIŲ G., SKIRVYTĖS G., KLAIPĖDOS VALSTYBINIO JŪRŲ  
UOSTO TERITORIJOS RIBOS, UPELIO G. IR MINIJOS G., KLAIPĖDOJE, DETALIOJO  
PLANO PATVIRTINIMO“, KOREKTŪRAI SUPLANUOTOS TERITORIJOS DALYJE –  
ŽEMĖS SKLYPUOSE, KOREGUOJAMAME DETALIAJAME PLANE PAŽYMĖTAIS  
NR. E20A IR NR. 20B, RENGTI**

1. *Planuojamos teritorijos adresas:* žemės sklypai koreguojamame detalajame plane pažymėti Nr. E20a (žemės sklypas kad. Nr. 2101/0008:56, adresas: Kintų g. 9, Klaipėda) ir Nr. 20b (neregistruotas). Planuojama teritorija grafiškai yra pavaizduota 1 pav. „Planuojamos ir nagrinėjamos teritorijos schema“.

2. *Planuojamos teritorijos plotas:* apie 0, 1052 ha.

3. *Nagrinėjama (numatomų sprendinių įtaką patirianti) teritorija:* vadovaujantis Klaipėdos miesto bendrojo planu, patvirtintu Klaipėdos miesto savivaldybės tarybos 2021 m. rugsėjo 30 d. sprendimu Nr. T2-191 „Dėl Klaipėdos miesto bendrojo plano keitimo patvirtinimo“, apima 2.1 Smeltės I nagrinėjamo rajono ribas. Bendrojo plano sprendiniai yra paspaudus šią nuorodą: <https://www.klaipeda.lt/lt/savivaldybe/administracija/miesto-bendrasis-planas/218>. Nagrinėjama teritorija grafiškai yra pavaizduota 1 pav. „Planuojamos ir nagrinėjamos teritorijos schema“.



1 pav. Planuojamos ir nagrinėjamos teritorijos schema

4. *Planavimo organizatorius* – Klaipėdos miesto savivaldybės administracijos direktorius, adresas: Liepų g. 11, 91211 Klaipėda.

5. *Planavimo iniciatoriai* – [redacted]  
Klaipėda.

6. *Detaliojo plano korektūros rengėjas* pasirenkamas planavimo iniciatoriaus.

7. *Planavimo pagrindas*: Klaipėdos miesto savivaldybės administracijos direktoriaus 2024 m. spalio 1 d. įsakymas Nr. AD1-874 „Dėl pritarimo vietovės lygmens teritorijų planavimo dokumento koregavimo iniciatyvai“, Klaipėdos miesto savivaldybės administracijos direktoriaus 2024 m. spalio 30 d. įsakymas Nr. AD2-954 „Dėl vietovės lygmens teritorijų planavimo dokumento korektūros rengimo tikslų“.

8. *Planavimo tikslai*: teisės aktų nustatyta tvarka atlikti žemės sklypų ribų ir ploto pakeitimus, detalizuojant bendrojo plano sprendinius koreguoti (keisti) galiojančio detaliojo plano sprendinius (nekeičiant pagrindinės žemės sklypų naudojimo paskirties ir naudojimo būdo), naujai suformuotiems žemės sklypams nustatyti teritorijos naudojimo reglamento reikalavimus, neprieštaraujančius įstatymų ir kitų teisės aktų reikalavimams bei Lietuvos Respublikos teritorijų planavimo įstatymo 4 straipsnio 4 dalyje nurodytų teritorijų planavimo dokumentų sprendiniams.

9. *Planavimo uždaviniai*:

9.1. detalizuojant savivaldybės lygmens bendrajame plane nustatytus teritorijos naudojimo privalomuosius reikalavimus, nustatyti planuojamos teritorijos naudojimo reglamento reikalavimus;

9.2. suformuoti optimalią urbanistinę struktūrą;

9.3. suplanuoti optimalų inžinerinių komunikacijų koridorių tinklą;

9.4. numatyti teritorijas želdynų plėtrai, priemonės jiems atkurti, esamų apsaugai ir naudojimui.

10. *Papildomi planavimo uždaviniai*:

10.1. numatyti funkcinius bei kompozicinius ryšius su gretimomis teritorijomis;

10.2. numatyti pėsčiųjų, dviračių takų ryšių sistemą, kitas susisiektimo komunikacijas ir joms funkcionuoti reikalingų servitutų poreikį;

10.3. automobilių stovėjimo vietų įrengimą spręsti planuojamos teritorijos ribose;

10.4. numatyti kraštovaizdžio savitumui išsaugoti svarbių antropogeninių ir gamtinių elementų apsaugos reikalavimus, saugotini želdiniai ir (ar) jų grupės;

10.5. nurodyti urbanistinių struktūrų, urbanistinių erdvių formavimo reikalavimus;

10.6. prireikus nurodyti nustatytas ir (ar) nustatyti konkrečias Lietuvos Respublikos specialiųjų žemės naudojimo sąlygų įstatyme nurodytas teritorijas, kuriose taikomos specialiosios žemės naudojimo sąlygos;

10.7. nustatyti aprūpinimo inžineriniais tinklais būdus.

11. *Papildomi reglamentai*: nurodyti pastatų aukštų skaičių.

12. *Atliekami tyrimai ir galimybių studijos*:

12.1. atlikti planuojamoje teritorijoje esančių želdinių įvertinimą ir saugotinių medžių inventorizaciją;

12.2. vykdyti institucijų išduotose Teritorijų planavimo sąlygose nurodytus reikalavimus ir atlikti, jei jose bus nurodyta.

13. *Strateginio pasekmių aplinkai vertinimo atlikimo būtinumas*: neatliekamas.

14. *Detaliojo plano korektūros rengimo etapai*: parengiamasis, rengimo ir baigiamasis.

15. *Atviro konkurso geriausiai urbanistinei idėjai atrinkti rengimas*: nerengiamas.

16. *Teritorijos vystymo koncepcijos rengimas*: nerengiama.

17. *Preliminarių sprendinių nepriklausomas ekspertinis vertinimas*: neatliekamas.

18. *Urbanistinių struktūrų vizualizacijų parengimas 3D formatu, maketas ar kita papildoma informacija, reikalinga šio plano sprendiniams paaiškinti ir (ar) įgyvendinti*: jei planuojamos naujos užstatymo zonos ar plečiamos esamos užstatymo zonos (registruotų pastatų), turi būti rengiamos formuojamų urbanistinių struktūrų vizualizacijos 3D formatu arba maketas (pasirinktinai), pritaikant esamas patalpas naujai paskirčiai rengiama preliminari patalpų funkcinio zonavimo schema.

## 19. Viešinimo procedūrų užtikrinimas:

19.1. planavimo iniciatorius ar detaliojo plano korektūros rengėjas, suderinęs su Klaipėdos miesto savivaldybės administracijos Urbanistikos ir architektūros departamento Urbanistikos skyriumi, privalo užtikrinti tinkamą teritorijų planavimo dokumento viešinimo, informacijos teikimo, susipažinimo su parengtu teritorijų planavimo dokumentu, pasiūlymų teikimo ir nagrinėjimo, viešo svarstymo procedūrų vykdymą, taip kaip tai numato teisės aktai;

19.2. detaliojo plano iniciatorius yra atsakingas už informacinio stendo įrengimą, priežiūrą viso detaliojo plano proceso metu. Taip pat turi užtikrinti informacinio stendo vizualinius, turinio ir konstrukcinius kokybės reikalavimus. Informacinis stendas turi būti pagamintas iš aplinkos poveikiui atsparių ir kokybiškų medžiagų. Informaciniame stende pateikiama informacija (tekstinė ir grafinė dalis) ne mažesniame kaip A2 formato lape (594 x 420 mm), kad tilptų visa Lietuvos Respublikos teritorijų planavimo įstatyme ir Visuomenės informavimo, konsultavimo ir dalyvavimo priimant sprendimus dėl teritorijų planavimo nuostatuose, patvirtintuose Lietuvos Respublikos Vyriausybės 1996 m. rugsėjo 18 d. nutarimu Nr. 1079, nurodyta skelbtina informacija. Informacija stende turi būti pateikta aiškiai, įskaitomai ir be gramatinių klaidų. Informacinis stendas turi būti įrengiamas 2 pav. „Informacinio stendo vieta“ nurodytoje zonoje, įvertinus konkrečios vietos inžinerinius tinklus, susisiekimo komunikacijas, reljefą, esamus želdinius ir statinius.



2 pav. Informacinio stendo vieta

## 20. Kiti reikalavimai detaliojo plano korektūros rengimui:

20.1. esamos būklės brėžinių (brėžinius) rengti naudojant Topografijos ir inžinerinės infrastruktūros informacinės sistemos duomenis arba, jeigu reikiamų duomenų nėra, ant atitinkamo mastelio naujo topografinio plano;

20.2. pagrindinis brėžinys, kiti brėžiniai rengiami naudojant Topografijos ir inžinerinės infrastruktūros informacinės sistemos duomenis arba, jeigu reikiamų duomenų nėra, brėžinys (brėžiniai) rengiamas (rengiami) ant atitinkamo mastelio naujo topografinio plano;

20.3. įvykdyti institucijų išduotose planavimo sąlygose nurodytus reikalavimus;

20.4. parengti esamos situacijos analizę visai numatomų sprendinių poveikį patiriančiai teritorijai (nagrinėjama teritorijai, nurodytai 3 punkte);

20.5. per 3 darbo dienas nuo teritorijų planavimo valstybinę priežiūrą atliekančios institucijos detaliojo plano patikrinimo akto gavimo dienos pateikti planavimo organizatoriui detaliojo plano korektūros tvirtinimui reikalingus dokumentus.



**DETALŪS METADUOMENYS**

<b>Dokumento sudarytojas (-ai)</b>	Klaipėdos miesto savivaldybės administracija 188710823, Liepų g. 11, 91502 Klaipėda
<b>Dokumento pavadinimas (antraštė)</b>	DĖL PLANAVIMO DARBŲ PROGRAMOS PATVIRTINIMO
<b>Dokumento registracijos data ir numeris</b>	2024-10-31 Nr. AD1-988
<b>Dokumento gavimo data ir dokumento gavimo registracijos numeris</b>	–
<b>Dokumento specifikacijos identifikavimo žymuo</b>	ADOC-V1.0
<b>Parašo paskirtis</b>	Pasirašymas
<b>Parašą sukūrusio asmens vardas, pavardė ir pareigos</b>	Sandra Tamašauskienė, pavaduoja, SAVIVALDYBĖS ADMINISTRACIJOS DIREKTORIUS
<b>Sertifikatas išduotas</b>	SANDRA TAMAŠAUSKIENĖ LT
<b>Parašo sukūrimo data ir laikas</b>	2024-10-31 13:36:07 (GMT+02:00)
<b>Parašo formatas</b>	XAdES-T
<b>Laiko žymoje nurodytas laikas</b>	2024-10-31 13:36:15 (GMT+02:00)
<b>Informacija apie sertifikavimo paslaugų teikėją</b>	EID-SK 2016, AS Sertifitseerimiskeskus EE
<b>Sertifikato galiojimo laikas</b>	2023-05-05 12:34:32 – 2026-05-05 12:34:32
<b>Informacija apie būdus, naudotus metaduomenų vientisumui užtikrinti</b>	"Registravimas" paskirties metaduomenų vientisumas užtikrintas naudojant "RCSC IssuingCA, VI Registru centras - i.k. 124110246 LT" išduotą sertifikatą "Dokumentų valdymo sistema Avilys, Klaipėdos miesto savivaldybės administracija, į.k. 188710823 LT", sertifikatas galioja nuo 2021-12-20 12:35:17 iki 2024-12-19 12:35:17
<b>Pagrindinio dokumento priedų skaičius</b>	1
<b>Pagrindinio dokumento priedamų dokumentų skaičius</b>	–
<b>Priedamo dokumento sudarytojas (-ai)</b>	–
<b>Priedamo dokumento pavadinimas (antraštė)</b>	–
<b>Priedamo dokumento registracijos data ir numeris</b>	–
<b>Programinės įrangos, kuria naudojantis sudarytas elektroninis dokumentas, pavadinimas</b>	Dokumentų valdymo sistema Avilys, versija 3.5.78.2
<b>Informacija apie elektroninio dokumento ir elektroninio (-ių) parašo (-ų) tikrinimą (tikrinimo data)</b>	Atitinka specifikacijos keliamus reikalavimus. Visi dokumente esantys elektroniniai parašai galioja (2024-10-31 14:49:31)
<b>Paieškos nuoroda</b>	–
<b>Papildomi metaduomenys</b>	Nuorašą suformavo 2024-10-31 14:49:31 Dokumentų valdymo sistema Avilys