



## KLAIPĖDOS MIESTO SAVIVALDYBĖS MERAS

### POTVARKIS DĖL DETALIOJO PLANO KEITIMO PATVIRTINIMO, ŽEMĖS NAUDOJIMO BŪDO PAKEITIMO IR ŽEMĖS NAUDOJIMO BŪDŲ NUSTATYMO

Nr.  
Klaipėda

Vadovaudamasis Lietuvos Respublikos vietos savivaldos įstatymo 27 straipsnio 2 dalies 12 punktu, Lietuvos Respublikos teritorijų planavimo įstatymo 27 straipsnio 4 ir 6 dalimis bei 28 straipsnio 1 dalimi, Kompleksinio teritorijų planavimo dokumentų rengimo taisyklių, patvirtintų Lietuvos Respublikos aplinkos ministro 2014 m. sausio 2 d. įsakymu Nr. D1-8 „Dėl Kompleksinio teritorijų planavimo dokumentų rengimo taisyklių patvirtinimo“, 307 ir 310 punktais, Žemės naudojimo būdų turinio aprašu, patvirtintu Lietuvos Respublikos žemės ūkio ministro ir Lietuvos Respublikos aplinkos ministro 2005 m. sausio 20 d. įsakymu Nr. 3D-37/D1-40 „Dėl Pagrindinės žemės naudojimo paskirties žemės naudojimo būdų turinio, žemės sklypų naudojimo pobūdžių sąrašo ir jų turinio patvirtinimo“, atsižvelgdamas į Valstybinės teritorijų planavimo ir statybos inspekcijos prie Aplinkos ministerijos 2024 m. gegužės 21 d. Teritorijų planavimo dokumento patikrinimo aktą Nr. REG330714:

1. T v i r t i n u žemės sklypo Taikos pr. 48 detaliojo plano, patvirtinto Klaipėdos miesto savivaldybės administracijos direktoriaus 2004 m. liepos 16 d. įsakymu Nr. AD1-1022 „Dėl žemės sklypo Taikos pr. 48 detaliojo plano patvirtinimo“, keitimą prijungiant valstybinės žemės teritoriją aplink daugiabutį gyvenamąjį namą Taikos pr. 48 (pridedamas koregavimo brėžinys ir aiškinamasis raštas).

2. P a k e i č i u žemės sklypo Taikos pr. 48C (kadastru Nr. 2101/0005:74) žemės naudojimo būdą iš komercinės paskirties objektų teritorijos (K) ir nustatau naudojimo būdus žemės sklypams, pagal detaliojo plano sprendinius:

2.1. sklypui Nr. 1 (plotas – 2369 m<sup>2</sup>) – visuomeninės paskirties teritorija (V);

2.2. sklypui Nr. 2 (plotas – 2878 m<sup>2</sup>) – daugiabučių gyvenamųjų pastatų ir bendrabučių teritorijos (G2).

3. N u r o d a u, kad detaliojo plano keitimas įsigalioja kitą dieną po jo įregistravimo ir paskelbimo Lietuvos Respublikos teritorijų planavimo dokumentų registre.

4. Į p a r e i g o j u Urbanistikos ir architektūros skyrių ne vėliau kaip per 5 darbo dienas nuo teritorijų planavimo dokumento patvirtinimo dienos pateikti duomenis dokumentui registruoti Lietuvos Respublikos teritorijų planavimo dokumentų registre.

Šis potvarkis pasirinktinai gali būti skundžiamas Klaipėdos miesto savivaldybės merui (Liepų g. 11, 92138 Klaipėda) Lietuvos Respublikos viešojo administravimo įstatymo nustatyta tvarka arba Lietuvos administracinių ginčų komisijos Klaipėdos apygardos skyriui (H. Manto g. 37, 92236 Klaipėda) Lietuvos Respublikos ikiteisminio administracinių ginčų nagrinėjimo tvarkos įstatymo nustatyta tvarka, arba Regionų administraciniam teismui, skundą (prašymą, pareiškimą) paduodant bet kuriuose teismo rūmuose (Galinio Pylimo g. 9, 91230, Klaipėda, A. Mickevičiaus g. 8A, 44312 Kaunas, Respublikos g. 62, 35158 Panevėžys, Dvaro g. 80, 76298 Šiauliai, Žygimantų g. 2, 01102

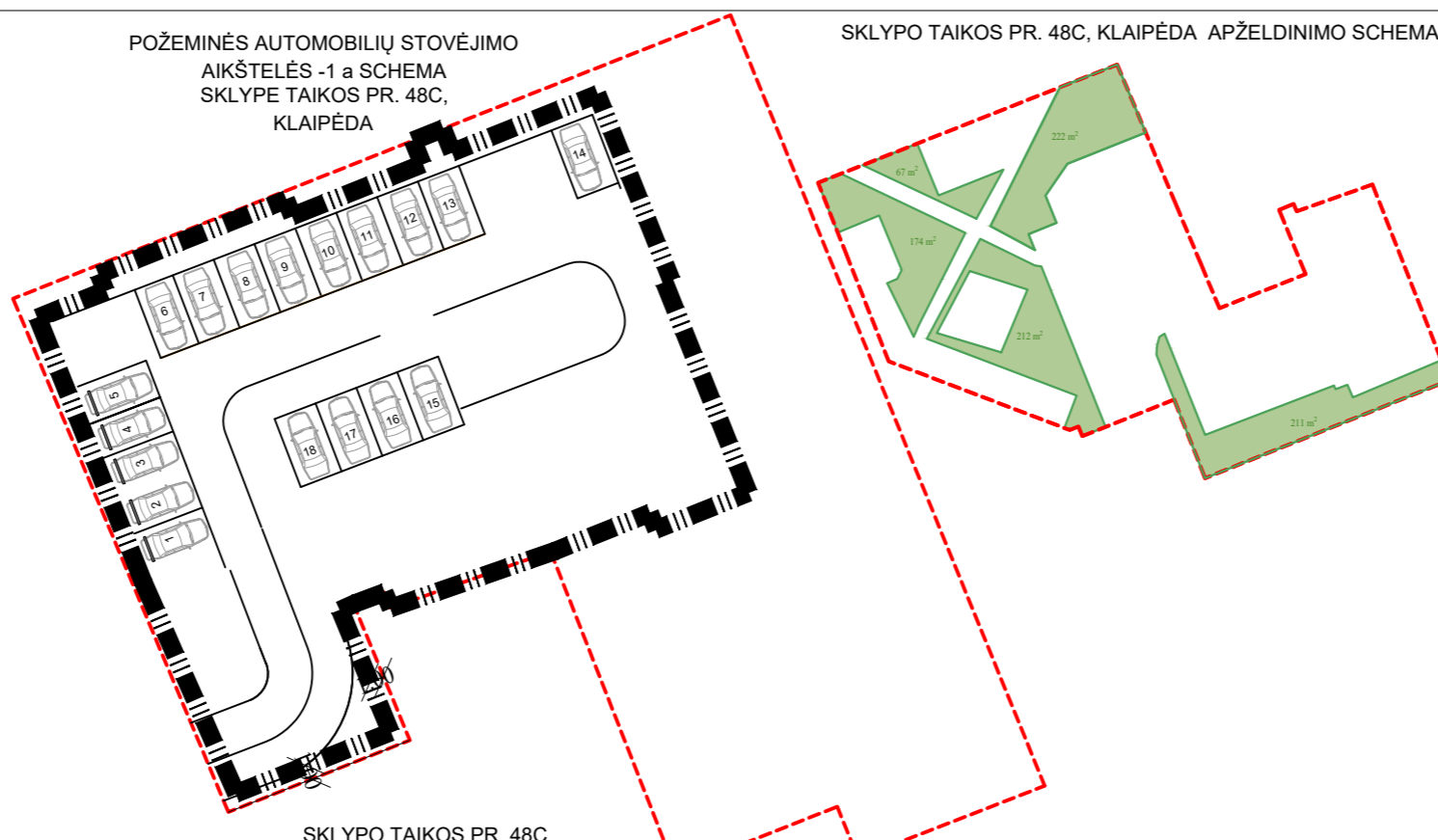
Vilnius), Lietuvos Respublikos administracinių bylų teisenos įstatymo nustatyta tvarka per vieną mėnesį nuo jo paskelbimo arba įteikimo suinteresuotai šaliai dienos.

Savivaldybės meras

Arvydas Vaitkus

Sklypo (jo dalies) Nr.	Sklypo (jo dalies) kampų pažymėjimas plane	Sklypo (jo dalies) kampų koordinatės		Sklypo (jo dalies) plotas m²		
		X	Y			
1	1	6177001.35	320827.81	2369		
	2	6177036.56	320813.05			
	3	6177056.00	320862.24			
	4	6177003.15	320883.77			
	5	6176998.99	320873.06			
	6	6176993.85	320859.84			
	7	6177019.23	320849.90			
	8	6177015.35	320838.95			
	9	6177016.41	320838.51			
	10	6177015.55	320836.42			
	11	6177006.28	320840.25			
S1	25	6177052.95	320854.52	314		
	37	6177054.41	320858.21			
	38	6177001.44	320879.36			
	39	6176999.99	320875.63			
S2	3	6177056.00	320862.24	1002		
	4	6177003.15	320883.77			
	5	6176998.99	320873.06			
	6	6176993.85	320859.84			
	7	6177019.23	320849.90			
	40	6177021.85	320856.71			
	41	6177020.74	320857.15			
	42	6177023.44	320863.93			
	36	6177052.14	320852.48			
	55	2	6177036.56		320813.05	6
		52	6177039.32		320820.03	
	51	6177037.81	320818.72			
	50	6177035.68	320813.42			
S8	1	6177001.35	320827.81	134		
	29	6177010.57	320823.95			
	10	6177015.55	320836.42			
	11	6177006.28	320840.25			
2	12	6176990.94	320860.98	2878		
	13	6176976.79	320825.73			
	14	6176988.15	320821.25			
	15	6176982.86	320808.01			
	16	6176984.25	320807.45			
	17	6176983.75	320806.19			
	18	6176993.68	320780.06			
	19	6177019.48	320769.86			
	2	6177036.56	320813.05			
	1	6177001.35	320827.81			
	11	6177006.28	320840.25			
10	6177015.55	320836.42				
9	6177016.41	320838.51				
8	6177015.35	320838.95				
7	6177019.23	320849.90				
6	6176993.85	320859.84				
S3	6	6176993.85	320859.84	1450		
	12	6176990.94	320860.98			
	13	6176976.79	320825.73			
	14	6176988.15	320821.25			
	15	6176982.86	320808.01			
	16	6176984.25	320807.45			
	24	6176990.14	320807.68			
	22	6176997.60	320783.81			
	43	6177004.96	320782.72			
	44	6177006.07	320787.00			
	45	6177032.30	320804.88			
50	6177035.68	320813.42				
29	6177004.41	320812.66				
30	6177005.23	320814.52				
1	6177001.35	320827.81				
33	6176999.89	320821.90				
32	6176997.21	320819.15				
46	6176983.05	320825.73				
47	6176990.20	320844.37				
48	6176988.44	320847.01				

Sklypo (jo dalies) Nr.	Sklypo (jo dalies) kampų pažymėjimas plane	Sklypo (jo dalies) kampų koordinatės		Sklypo (jo dalies) plotas m²
		X	Y	
S4	15	6176982.86	320808.01	269
	16	6176984.25	320807.45	
	17	6176983.75	320806.19	
	18	6176993.68	320780.06	
	20	6177012.28	320772.70	
	21	6177014.76	320778.68	
	43	6177004.96	320782.72	
	22	6176997.17	320783.68	
	23	6176993.67	320795.59	
	24	6176990.14	320807.68	
	S6	2	6177036.56	
50		6176605.22	320122.32	
49		6176588.10	320079.12	
S7	19	6177019.48	320769.86	231
	1	6177001.35	320827.81	
	33	6176999.89	320821.90	
	32	6176997.21	320819.15	
	31	6176993.85	320818.99	
	14	6176988.15	320821.25	
	27	6177007.40	320800.73	
	26	6177000.00	320803.65	
	28	6177010.41	320810.03	
	53	6177006.17	320814.15	
	30	6177005.23	320814.52	

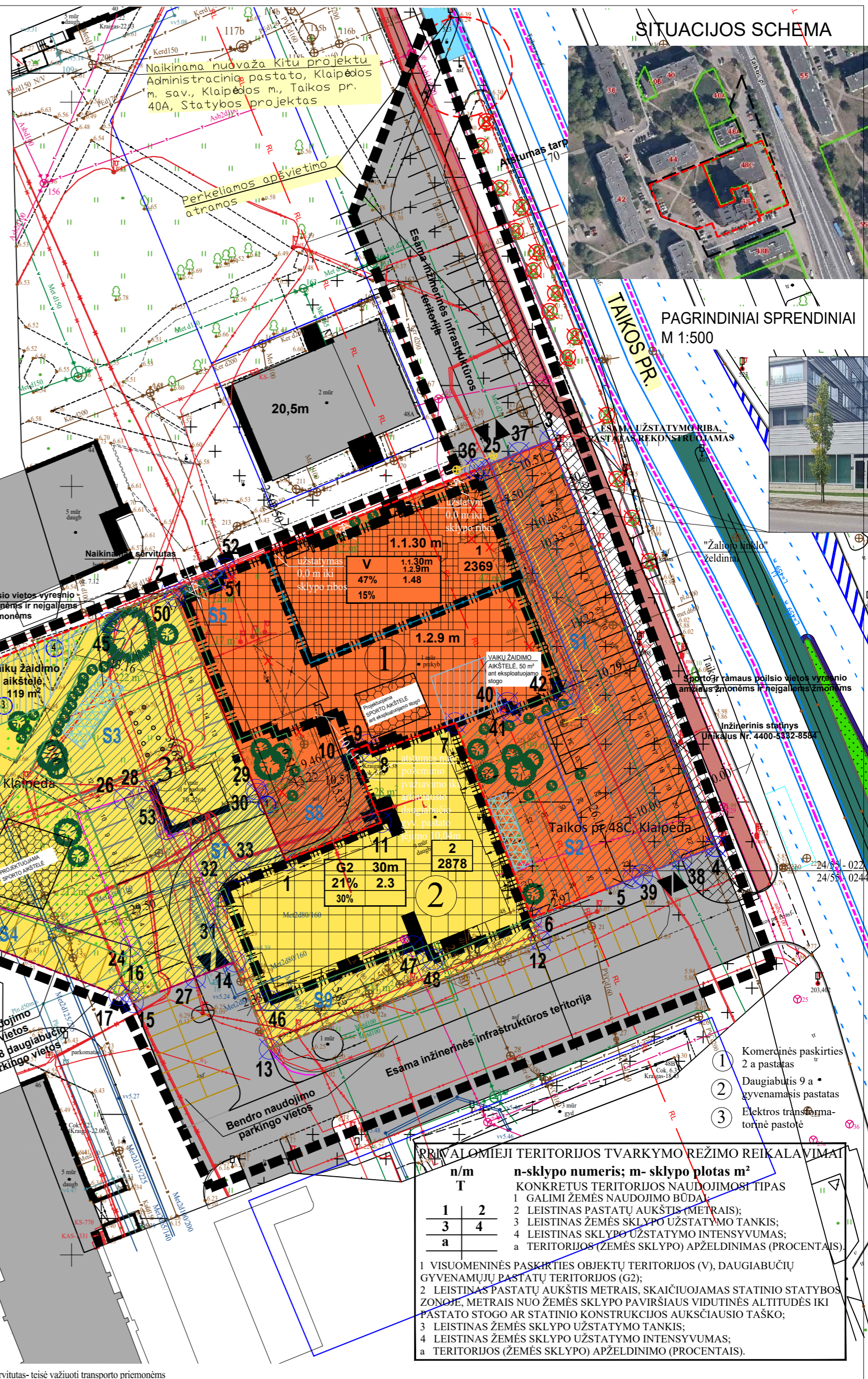


SUTARTINIAI ŽYMĖJIMAI

<b>V</b>	VISUOMENINĖS PASKIRTIES OBJEKTŲ TERITORIJOS.
<b>G2</b>	DAUGIABUČIŲ GYVENAMŲJŲ PASTATŲ IR BENDRABUČIŲ TERITORIJOS
	DETALIOJO PLANO GALIOJIMO RIBA
	PROJEKTUOJAMŲ SKLYPŲ RIBOS
	UŽSTATYMO STATYBOS RIBA (teritorija, kurioje statomi pastatai, statiniai, taip pat kiti inžineriniai statiniai
	1.1. UŽSTATYMO STATYBOS ZONA, 30 m 1.2. UŽSTATYMO STATYBOS ZONA, 9 m
	ESAMO UŽSTATYMO STATYBOS ZONA, 30 m, 10 aukštų
	SKIRTINŲ REGLAMENTŲ RIBA
	DVIPUSIO EISMO DVIRAČIŲ TAKAS
	ŠALIGATVIS
	SERVITUTAS
	PROJEKTUOJAMA VAIKŲ ŽAIDIMO AIKŠTELĖ
	PROJEKTUOJAMA SPORTO AIKŠTELĖ
	RAMAUS POILSIO VIETA VYRESNIO AMŽIAUS IR NEJALIEMS ŽMONĖMS
	ESAMOS ĮVAŽIAVIMAS-IŠVAŽIAVIMAS
	ESAMOS AUTOMOBILIŲ STOVĖJIMO AIKŠTELĖS
	PROJEKTUOJAMOS AUTOMOBILIŲ STOVĖJIMO AIKŠTELĖS
	SAVIVALDYBEI PRIKLAUSANČIOS BENDRO NAUDOJIMO AUTOMOBILIŲ STOVĖJIMO AIKŠTELĖS
	GATVIŲ RAUDONOSIOS LINIJOS
	ŽEMĖS SKLYPŲ RIBŲ POŠŪKIO KAMPAI (TAŠKAI) IR JŲ NUMERACIJA
	BRT PROJEKTU NAIKINAMI MEDŽIAI
	ESAMI IŠSAUGOMI MEDŽIAI
	APŽELDINAMAS PLOTAS
	ESAMI VANDENTIEKIO TINKLAI, 2.5 M ABIPUS TINKLO APSAUGOS ZONA
	ESAMI KANALIZACIJOS TINKLAI, 2.5 M, 10 M ABIPUS TINKLO APSAUGOS ZONA
	ESAMI APŠVIETIMO TINKLAI, 1 M APSAUGOS ZONA ABIPUS TINKLO
	ELEKTROS KABELINĖS LINIJOS, 1 M APSAUGOS ZONA

	ESAMI LIETAUS TINKLAI, 2.5 M ABIPUS TINKLO APSAUGOS ZONA
	ESAMOS RYŠIŲ LINIJOS, 1 M APSAUGOS ZONA
	ESAMŲ ŠILUMOS PERDAVIMO TINKLŲ, 5 M APSAUGOS ZONA
	VEJA
	NAIKINAMI LIETAUS TINKLAI
	PROJEKTUOJAMI (PERKELIAMAI) LIETAUS TINKLAI
	RIBA SU STATINIŲ UN.NR.4400-5332-8584
	RIBA SU STATINIŲ UN.NR.4400-3187-5675

Pagal LR Specialiųjų žemės naudojimo sąlygų įstatymo 49 str., šilumos tinklų perdavimo tinklų apsaugos zonoje draudžiama 2 metrų atstumu į abi puses nuo tinklo kanalo (vamzdyno, drenazo) išorinių ribų sodinti ir auginti želdinius (išskyrus žolinius augalus). Likusioje šilumos perdavimo tinklų apsaugos zonoje sodinant ir (ar) auginant želdinius, šiems darbams vykdyti turi būti gautas šilumos perdavimo tinklų savininko ar valdytojo pritarimas šio straipsnio 2 dalyje nurodyta tvarka. Draudžiama vykdyti žemės darbus ar požeminius darbus didesniame kaip 0,3 metro gylyje



Sklypo (jo dalies) Nr.	Sklypo (jo dalies) plotas m²	PRIVALOMIEJI TERITORIJOS NAUDOJIMO REGLAMENTŲ APRASOMOJI LENTELĖ										Papildomi teritorijos naudojimo reglamentai					
		Privalomieji teritorijos naudojimo reglamentai					Kiti reglamentai					servitutu zonos	specialiosios žemės naudojimo sąlygos				
		teritorijos naudojimo tipas	žemės naudojimo paskirtis	žemės naudojimo būdai	leistinas pastatų aukštis	užstatymo tankis, %	užstatymo intensyvumas ar užstatymo tūrio tankis*	užstatymo tipas	galimi žemės sklypų dydžiai	priklausomųjų želdynų ir želdinių teritorijų dalys, %	pastatų aukštų skaičius iki			statinių paskirtys			
1	2369	Mišri centro teritorija (GM)	Kitos paskirties žemė (KT)	Visuomeninės paskirties teritorija (V)	1.1. 30.00 1.2. 9.00	36.08 15.08	12.00	47	1.48	Laisvo planavimo	-	-	15	1.1. 8 1.2. 2	7.12. Gydyto	Esamas registruotas kelio servitutas S8 134 m², kodas 203 (tarnaujantis) Naujas servitutas sklype: S1- 314 m² (tarnaujantis) kodas: kelio servitutas, 215 Naujas servitutas sklype: S2- 1002 m² (tarnaujantis) kodas: 222 Naujas servitutas sklype: S5- 6 m² (tarnaujantis) kodas: 222 Servitutas sklype Nr. 2: S7- 231 m² (viešpataujantis) kodas: 115	III sk, 11 skirsnis- Viešųjų ryšių tinklų elektroninių ryšių infrastruktūros apsaugos zonos- 103 m², III sk, 4skirsnis- Elektros tinklų apsaugos zonos-258m².III sk, 10 skirsnis- Vandens tiekimo ir nuotekų, paviršinių nuotekų tvarkymo infrastruktūros apsaugos zonos- 970 m²
S1	314	-	-	-	-	-	-	-	-	-	-	-	-	-	-	-	
S2	1002	-	-	-	-	-	-	-	-	-	-	-	-	-	-	-	
S5	6	-	-	-	-	-	-	-	-	-	-	-	-	-	-	-	
S7	231	-	-	-	-	-	-	-	-	-	-	-	-	-	-	-	
S8	134	-	-	-	-	-	-	-	-	-	-	-	-	-	-	-	
2	2878	Mišri centro teritorija (GM)	Kitos paskirties žemė(KT)	Daugiabučių gyvenamųjų pastatų ir bendrabučių teritorija (G2)	30.00	36.39	12.00	21	2.3	Laisvo planavimo	-	-	30	6.3. Gyvenamosios (3 ir daugiau butų, daugiabučiai)	Naujas servitutas sklype: S3-1450 m² (tarnaujantis) kodas- 222 Naujas servitutas sklype: S4- 269 m² (tarnaujantis) kodas: kelio servitutas 215, 222, 212. Naujas servitutas sklype: S6- 45 m² (tarnaujantis) kodas: 222 Naujas servitutas sklype: S7- 231 m² (tarnaujantis) kodas: 215 Servitutas sklype Nr. 2: S8- 134 m² (viešpataujantis) kodas: 103	III sk, 11 skirsnis- Viešųjų ryšių tinklų elektroninių ryšių infrastruktūros apsaugos zonos- 11 m².III sk,4 skirsnis- Elektros tinklų apsaugos zonos-323m², III sk,10 skirsnis- Vandens tiekimo ir nuotekų, paviršinių nuotekų tvarkymo infrastruktūros apsaugos zonos-141 m², apšvietimo tinklai-173 m²,12 skirsnis-48 str.Šilumos perdavimo tinklų apsaugos zona-492m²	
S3	1450	-	-	-	-	-	-	-	-	-	-	-	-	-	-	-	
S4	269	-	-	-	-	-	-	-	-	-	-	-	-	-	-	-	
S6	45	-	-	-	-	-	-	-	-	-	-	-	-	-	-	-	
S7	231	-	-	-	-	-	-	-	-	-	-	-	-	-	-	-	
S8	134	-	-	-	-	-	-	-	-	-	-	-	-	-	-	-	

103- kelio servitutas- teisė važiuoti transporto priemonėmis (viešpataujantis) 203- kelio servitutas- teisė važiuoti transporto priemonėmis (tarnaujantis) 212- teisė rибoti naudoti sklypo dalimi kitais tikslais (visuomenės poreikiams) (tarnaujantis) 215- kelio servitutas- teisė važiuoti transporto priemonėmis, naudotis pėsčiųjų taku (tarnaujantis) 222- teisė tiesyti, aptarnauti ir naudoti požemines, antžemines komunikacijas (tarnaujantis)

KVAL DOK NR.	UAB "DANĖS PROJEKTAI" Turgaus g. 37-5, Klaipėda Mob. 862078751, 861231413 El.p. danesprojektai@gmail.com
DIREKTORIUS	VALENTINAS LUCENKO
TPV 0107	PV SIGITA GAUDUTYTĖ
INITIATORIUS:	UAB "BALTIC MEDICS"

ŽEMĖS SKLYPO TAIKOS PR. 48, KLAIPĖDOJE, DETALIOJO PLANO KEITIMAS PRIJUNGIANT VALSTYBINĖS ŽEMĖS TERITORIJĄ APLINK GYVENAMĄJĮ NAMĄ TAIKOS PR.48, KLAIPĖDA

PAGRINDINIAI SPRENDINIAI M 1:500

LAPAS LAPŲ

1 1

ŽEMĖS SKLYPO TAIKOS PR. 48 DETALIOJO PLANO, PATVIRTINTO KLAIPĖDOS MIESTO SAVIVALDYBĖS ADMINISTRACIJOS DIREKTORIAUS 2004 M. LIEPOS 16 D. ĮSAKYMU NR. ADL-1022 „DĖL ŽEMĖS SKLYPO TAIKOS PR. 48 DETALIOJO PLANO PATVIRTINIMO“, KEITIMAS PRIJUNGIANT VALSTYBINĖS ŽEMĖS TERITORIJĄ APLINK DAUGIABUTĮ GYVENAMĄJĮ NAMĄ TAIKOS PR. 48, KLAIPĖDA

AIŠKINAMASIS RAŠTAS  
**SPRENDINIAI**

I. BENDRIEJI DUOMENYS

**Planuojama teritorija:** teritorija, apimanti žemės sklypo Taikos pr. 48 detalų planą, patvirtintą Klaipėdos miesto savivaldybės administracijos direktoriaus 2004 m. liepos 16 d. įsakymu Nr. ADI-1022, prijungiant teritoriją aplink daugiabutį gyvenamąjį namą Taikos pr.48, Klaipėdoje. Planuojamas plotas - apie 0,5829 ha. Nagrinėjamos teritorijos ribos, vadovaujantis Klaipėdos miesto bendroju planu, patvirtintu Klaipėdos miesto savivaldybės tarybos 2021-09-30 sprendimu Nr. T2-191, apima 5.9 Gelių kvartalo II nagrinėjamo rajono ribas. Bendrojo plano sprendiniai yra šioje nuorodoje: <https://www.klaipeda.lt/lt/savivaldybe/administracija/miesto-bendrasis-planas/218>.

**Planavimo organizatorius:** Klaipėdos miesto savivaldybės administracijos direktorius, Liepų g. 11, 91211, Klaipėda.

**Detaliojo plano iniciatorius:** UAB „Baltic Medics“, įmonės kodas 302449178, adresas: Taikos pr. 48b, 91212, Klaipėda, įgaliota UAB „Danės projektai“.

Sklypas adresu Taikos pr. 48, Klaipėda nuosavybės teise priklauso UAB "Baltic Medics", į.k. 302449178 ir LIETUVOS RESPUBLIKAI, a.k. 111105555.

**Detaliojo plano rengėjas:** UAB „Danės projektai“, Turgaus g. 37- 5, Klaipėda. Projekto vadovė Sigita Gaudutytė (atestato Nr. TPV 0107).

**Planavimo pagrindas:** 2022 m. kovo 17 d. Klaipėdos miesto savivaldybės administracijos direktoriaus įsakymas Nr. AD1-340 „Dėl pritarimo vietovės lygmens teritorijų planavimo dokumento koregavimo iniciatyvai“ ir 2022 m. balandžio 19 d. Klaipėdos miesto savivaldybės administracijos direktoriaus įsakymas „Dėl vietovės lygmens teritorijų planavimo dokumento keitimo rengimo tikslų“.

**Planavimo tikslai:** teisės aktų nustatyta tvarka suformuoti žemės sklypą daugiabučiam gyvenamajam namui ir, detalizuojant bendrojo plano sprendinius, nustatyti suformuotam žemės sklypui teritorijos naudojimo reglamento reikalavimus, pakeisti žemės sklypo Taikos pr. 48C teritorijos naudojimo reglamento reikalavimus, neprieštaraujant įstatymų ir kitų teisės aktų reikalavimams bei Teritorijų planavimo įstatymo 4 straipsnio 4 dalyje nurodytų teritorijų planavimo dokumentų sprendiniams.

**Planavimo uždaviniai:** teisės aktų nustatyta tvarka suformuoti sklypą prie daugiabučio gyvenamojo namo ir nustatyti teritorijos naudojimo reglamento reikalavimus naujai suformuotam žemės sklypui; pakeisti žemės sklypo Taikos pr. 48C teritorijos naudojimo reglamento reikalavimus.

*Papildomi planavimo uždaviniai:* numatyti funkcinius bei kompozicinius ryšius su gretimomis teritorijomis; suformuoti optimalią urbanistinę struktūrą; numatyti pėsčiųjų, dviračių takų ryšių sistemą, automobilių stovėjimo vietas, kitas susisiekimo komunikacijas ir joms funkcionuoti reikalingų servitutų poreikį; prireikus, nurodyti nustatytas ir (ar) nustatyti konkrečias Specialiųjų žemės naudojimo sąlygų įstatyme nurodytas teritorijas, kuriose taikomos specialiosios žemės naudojimo sąlygos; numatyti teritorijas želdynų plėtrai, priemonės jiems atkurti, esamų apsaugai ir naudojimui.

**Atliekami tyrimai ir galimybių studijos:** nebus atliekama

**Strateginio pasekmių aplinkai vertinimo atlikimo būtinumas:** neatliekamas

**Atviro konkurso geriausiai urbanistinei idėjai atrinkti rengimas:** nerengiamas.

**Teritorijos vystymo koncepcijos rengimas:** rengiama, nes planuojama urbanistiniu, kraštovaizdžio, visuomenės (viešojo) intereso požiūriu reikšmingų objektų teritorija.

**Detaliojo plano keitimo rengimo etapai:** parengiamasis, rengimo ir baigiamasis.

**Preliminarių sprendinių nepriklausomas ekspertinis vertinimas:** neatliekamas.

#### **Planuojamai teritorijai galioja**

Žemės sklypo Taikos pr. 48 detalus planas, patvirtintas Klaipėdos miesto savivaldybės administracijos direktoriaus 2004 m. liepos 16 d. įsakymu Nr. ADI-1022 „Dėl žemės sklypo Taikos pr. 48 detaliojo plano patvirtinimo“.

Detalaus plano keitimo koncepcija parengta vadovaujantis Klaipėdos miesto bendroju planu ir planuojamoje teritorijoje galiojančiais specialiaisiais ir detaliaisiais planais bei teisės aktais, reglamentuojančiais kompleksinio teritorijų planavimo dokumentų rengimą, planavimo darbų programa ir planavimo sąlygomis.

#### **Planavimo sąlygos:**

AB "Energijos skirstymo operatorius", 2022 05 10, Nr. REG223257

Nacionalinis visuomenės sveikatos centras prie Sveikatos apsaugos ministerijos, 2022 05 16, Nr. REG223976

Klaipėdos miesto savivaldybės administracija, Aplinkosaugos skyrius, 2022 02 08, Nr.VS-1093

AB „Klaipėdos energija“, 2022 05 19, Nr. REG224853

UAB „Gatvių apšvietimas“, 2022 05 24, Nr. REG225509

AB „Klaipėdos vanduo“, 2022 05 10, Nr. REG223277

AB Telia Lietuva, 2022 05 12, Nr. REG223596

Nacionalinė žemės tarnyba prie Žemės ūkio ministerijos, 2022 05 24, Nr. REG225407

Klaipėdos miesto savivaldybės administracija, 2022 05 24, Nr. REG225411

Priešgaisrinės apsaugos ir gelbėjimo departamentas prie Vidaus reikalų ministerijos, 2022 05 17, Nr. REG224310

## II. SPRENDINIAI

Šiame projekte keičiamas žemės sklypo Taikos pr. 48 detalusis planas, patvirtintas Klaipėdos miesto savivaldybės administracijos direktoriaus 2004 m. liepos 16 d. įsakymu Nr. ADI-1022, prijungiant teritoriją aplink daugiabutį gyvenamąjį namą Taikos pr.48, Klaipėdoje:

- keičiamas žemės sklypo Taikos pr. 48c, Klaipėda (sklypas Nr.1) naudojimo būdas- iš komercinės (K) į visuomeninės (V);
- formuojamas sklypas apie esamą daugiabutį gyvenamąjį namą Taikos pr. 48, Klaipėda (sklypas Nr.2), paskirtis- kita, žemės naudojimo būdas- daugiabučių gyvenamųjų pastatų ir bendrabučių teritorija (G2), nustatomi teritorijos naudojimo reglamentai, specialiosios žemės naudojimo sąlygos, servitutai;
- sklype Taikos pr. 48c, Klaipėda keičiamas užstatymo tankis ir intensyvumas, užstatymo riba ir zona, aukštingumas, nustatomi nauji servitutai;
- sklype Taikos pr. 48c, Klaipėda numatytas požeminis parkingas;

Informacija visuomenei apie šioje dalyje nurodytą kompleksinio teritorijų planavimo dokumento keitimą skelbiama Vyriausybės nustatyta teritorijų planavimo dokumentų viešinimo procedūrų tvarka planavimo organizatoriaus interneto svetainėje ir Lietuvos Respublikos teritorijų planavimo dokumentų rengimo, teritorijų planavimo proceso valstybinės priežiūros informacinėje sistemoje, gretimų sklypų savininkai ir naudotojai, seniūnaitė informuoti registruotais laiškais.

### 2.1. Teritorijos naudojimo ir tvarkymo reglamentai

#### Sklypas Nr. 1:

- sklypo plotas- 2369 m<sup>2</sup>
- teritorijos naudojimo tipas- mišri centro teritorija (GM),
- žemės naudojimo paskirtis – kita (KT),
- žemės naudojimo būdas- Visuomeninės paskirties teritorija (V).

Pagal STR 1.01.03:2017 „Statinių klasifikavimas“ sklype Nr. 1 statinių paskirtis:

#### 7.12. Gydymo

sklypo užstatymo tankumas- 47 %, užstatymo intensyvumas- 1.48

- sklypo dalyje 1.1. leistinas pastatų didžiausias aukštis- 30 m nuo žemės paviršiaus, leistinas pastatų mažiausias aukštis- 12 m nuo žemės paviršiaus.
- sklypo dalyje 1.2. pastatų aukštis nekeičiamas- didžiausias aukštis- 9 m nuo žemės paviršiaus
- apželdinama min 15 proc. sklypo ploto

Sklype Nr.1 yra esamas, registruotas VĮ Registru centre, kelio servitutas **S8**-134 m<sup>2</sup> ploto-tarnaujantis daiktas, kodas 203.

Sklype Nr.1 projektuojamas naujas servitutas **S1**- plotas 314 m<sup>2</sup>, kodas:

- Kelio servitutas- 215- teisė važiuoti transporto priemonėms, naudotis pėsčiųjų taku
- Sklype Nr.1 projektuojamas naujas servitutas **S2**- plotas 1002 m<sup>2</sup>, tarnaujantis daiktas, kodas 222- teisė tiesti, aptarnauti, naudoti požemines ir antžemines komunikacijas (tarnaujantis)

Sklype Nr.1 projektuojamas naujas servitutas **S5**- plotas 6 m<sup>2</sup>, tarnaujantis daiktas, kodas:

- 222- teisė tiesti, aptarnauti, naudoti požemines ir antžemines komunikacijas (tarnaujantis)

Servitutas **S7**, plotas 231 m<sup>2</sup>, kodas:

- 115- teisė važiuoti transporto priemonėms, naudotis pėsčiųjų taku (viešpataujantis)

### **Servitutų reikalingi plotai tikslinami rengiant statybos techninius projektus.**

Specialiosios žemės naudojimo sąlygos- esamos:

III sk, 11 skirsnis- Viešųjų ryšių tinklų elektroninių ryšių infrastrukt. apsaugos zonos- 103 m<sup>2</sup>

III sk, 4skirsnis- Elektros tinklų apsaugos zonos-258m<sup>2</sup>

III sk, 10 skirsnis- Vandens tiekimo ir nuotekų,paviršinių nuotekų tvarkymo infrastruktūros apsaugos zonos- 970 m<sup>2</sup>

Sklypo Nr. 1 užstatymo riba ir zona ŠR pusėje: nuo užstatymo zonos Nr. 1.1 atstumu 10.33 m iki sklypo ribos, nuo užstatymo zonos Nr. 1.2 atstumu 10.79 m iki sklypo ribos, PR pusėje 26.10 m iki sklypo ribos, ŠV pusėje- 1,68 atstumu iki sklypo ribos ir vietomis užstatymo riba ir zona sutampa su sklypo riba, PV pusėje 1 m atstumu iki sklypo ribos.

Keičiami detaliojo plano sprendiniuose esantys leistini sklypo užstatymo tankumo ir užstatymo intensyvumo rodikliai, pastato aukštingumas, užstatymo riba ir zona. Sumažinama sklypo užstatymo zona, padidinamas užstatymo tankis ir intensyvumas. Sumažinamas užstatymo tankumas buvo- 50 %, dabar- 47 %, padidinamas užstatymo intensyvumas- buvo 1.0, dabar- 1.48. Sklype Taikos pr. 48c, Klaipėda, požeminis parkingas formuojamas kaip antžeminio užstatymo projekcija į apačią. Atstumas nuo numatomo požeminio parkingo įvažiavimo sklype Nr. 1 iki artimiausio daugiabučio pastato durų/lango 10,04 m. Sklypo Nr. 1 dalyje 1.1 numatoma statyti 8 aukštų pastatą, ne aukštesnį kaip 30 m (maksimalus aukštis iki pastato stogo ar statinio konstrukcijos aukščiausio taško), bet ne žemesnį kaip 12 m. Sklypo Nr. 1 dalyje 1.2 užstatymo aukštingumas nekeičiamas- didžiausias užstatymo aukštis 9 m. Užstatymo tipas – laisvo planavimo. Sklypo užstatymo reglamentai nustatyti vadovaujantis 2021-09-30 Klaipėdos miesto savivaldybės tarybos sprendimu Nr. T2-191 patvirtintu Klaipėdos miesto bendruoju planu, Teritorijų planavimo normomis. Pastatų (priestatų) atstumai iki gretimų sklypų ribų turi atitikti reikalavimus, nustatytus reglamento STR 1.05.01:2017 „Statybą leidžiantys dokumentai. Statybos užbaigimas. Statybos sustabdymas. Savavališkos statybos padarinių šalinimas. Statybos pagal neteisėtai išduotą statybą leidžiantį dokumentą padarinių šalinimas“.

Norint statyti pastatus neišlaikant minimalių atstumų iki gretimo sklypo ribos gauti gretimo sklypo savininko sutikimą pagal STR 1.05.01.:2017 Statybą leidžiantys dokumentai, 7 priedas: Besiribojančių žemės sklypų (teritorijų) savininkų ar valdytojų rašytinių sutikimų privalomumo atvejai, 4 punktą. Negavus sutikimo pastatus statyti išlaikant norminius atstumus. Dėl statybų arčiau sklypo ribos gautas NŽT sutikimas 2023-06-12 Nr. 13ST- 217-(14.13.5E).

Sklype numatomos dvi užstatymo zonos- sklypo dalyje 1.1. leistinas pastatų didžiausias aukštis- 30 m nuo žemės paviršiaus, leistinas pastatų mažiausias aukštis- 12 m nuo žemės paviršiaus, sklypo dalyje 1.2, kuri blokuota su esamu daugiabučiu gyvenamuoju pastatu, pastatų aukštis nekeičiamas- didžiausias aukštis- 9 m nuo žemės paviršiaus. Sklypo dalyje 1.2. aukštingumas nedidinamas, aukštingumas 9 m pagal išduotą galiojantį statybos leidimą Nr. LMS-31-100128-00020.

Formuojamas naujas sklypo Nr. 1 užstatymas neturės neigiamos įtakos priblokuotam daugiabučiui gyvenamajam pastatui. Kadangi priblokuotoje dalyje aukštingumas nedidindamas langai ir balkonai nebus užstatyti. Numatomas 30 m aukščio pastatas 1.2 dalyje bus daugiabučio namo šiaurinėje dalyje, dėl to į daugiabučio namo langus nesudarys šešėlio, nepablogins insoliacijos rodiklių. Daugiabučio namo gyventojų interesai nebus pažeisti.

Šiuo projektu formuojamas sklypas apie esamą daugiabutį gyvenamąjį namą Taikos pr. 48, Klaipėda, nustatomi teritorijos naudojimo reglamentai:

**Sklypo Nr. 2:**

- sklypo plotas- 2878 m<sup>2</sup>
- teritorijos naudojimo tipas- mišri centro teritorija (GM),
- žemės naudojimo paskirtis – kita (KT),
- žemės naudojimo būdas- daugiabučių gyvenamųjų pastatų ir bendrabučių teritorija (G2) Pagal STR 1.01.03:2017 „Statinių klasifikavimas“ sklype Nr. 2 statinių paskirtis: 6.3. Gyvenamosios (3 ir daugiau butų (daugiabučiai)).
- sklypo užstatymo tankumas- 21%, užstatymo intensyvumas- 2.3
- leistinas didžiausias pastatų aukštis- 30 m nuo žemės paviršiaus, esamas- 10 aukštų (9 aukštai + cokolinis aukštas)
- leistinas mažiausias pastatų aukštis- 12 m nuo žemės paviršiaus
- apželdinama min 30 proc. sklypo ploto

Sklype Nr.1 yra esamas, registruotas VĮ Registrų centre, kelio servitutas **S8**-134 m<sup>2</sup> ploto-kodas 103 (viešpataujantis) privažiuoti iki sklypo Nr. 2.

Sklype Nr. 2 formuojamas servitutas **S3**, tarnaujantis, aptarnauti elektros transformatorinę pastotę, tiesti, aptarnauti ir naudoti požemines ir antžemines komunikacijas, servituto plotas 1450 m<sup>2</sup>, kodas:

- 222- teisė tiesti, aptarnauti, naudoti požemines ir antžemines komunikacijas (tarnaujantis)

Sklype Nr. 2 formuojamas servitutas **S4**, inžinerinis statinys- įvažiavimas, unikalus Nr. 4400-6180-4319, tarnaujantis, tiesti, aptarnauti ir naudoti požemines ir antžemines komunikacijas, privažiuoti ir aptarnauti antrinių žaliavų ir buitinių atliekų transportui, prieiti naudotis antrinių žaliavų ir buitinių atliekų konteneriais aplinkinių namų gyventojams, servituto plotas 272 m<sup>2</sup>, kodai:

- Kelio servitutas- 215- teisė važiuoti transporto priemonėms, naudotis pėsčiųjų taku
- 222- teisė tiesti, aptarnauti, naudoti požemines ir antžemines komunikacijas (tarnaujantis)
- 212- teisė ribotai naudotis sklypo dalimi kitais tikslais (visuomenės poreikiams, tarnaujantis daiktas)

Sklype Nr.2 projektuojamas naujas servitutas **S6**- plotas 45 m<sup>2</sup>, tarnaujantis daiktas, kodas:

- 222- teisė tiesti, aptarnauti, naudoti požemines ir antžemines komunikacijas (tarnaujantis)

Sklype Nr.2 projektuojamas naujas servitutas **S7**- plotas 231 m<sup>2</sup>, tarnaujantis daiktas,

- 215- Kelio servitutas- teisė važiuoti transporto priemonėmis, naudotis pėsčiųjų taku iki sklypo Nr. 1- Taikos pr. 48c, Klaipėda ir elektros transformatorinės pastotės (tarnaujantis)

### **Servitutų reikalingi plotai tikslinami rengiant statybos techninius projektus.**

Specialiosios žemės naudojimo sąlygos- nustatomos:

III sk, 11 skirsnis- Viešųjų ryšių tinklų elektroninių ryšių infrastrukt. apsaugos zonos- 11 m<sup>2</sup>, I

II sk, 4 skirsnis- Elektros tinklų apsaugos zonos-323m<sup>2</sup>

III sk, 10 skirsnis- Vandens tiekimo ir nuotekų, paviršinių nuotekų tvarkymo infrastruktūros apsaugos zonos-141 m<sup>2</sup>,

apšvietimo tinklai- 173 m<sup>2</sup>

12 sk, 48 str. Šilumos perdavimo tinklų apsaugos zona- 492 m<sup>2</sup>.

Pagal LR Specialiųjų žemės naudojimo sąlygų įstatymo 49 str., Šilumos tinklų perdavimo tinklų apsaugos zonoje draudžiama 2 metrų atstumu į abi puses nuo tinklo kanalo (vamzdyno, drenažo) išorinių ribų sodinti ir auginti želdinius (išskyrus žolinius augalus). Likusioje šilumos perdavimo tinklų apsaugos zonoje sodinant ir (ar) auginant želdinius, šiems darbams vykdyti turi būti gautas šilumos perdavimo tinklų savininko ar valdytojo pritarimas šio straipsnio 2 dalyje nurodyta tvarka. Draudžiama vykdyti žemės darbus ar požeminius darbus didesniame kaip 0,3 metro gylyje.

Naujai formuojamas sklypas daugiabučiam gyvenamajam pastatui Taikos pr. 48, Klaipėda atsižvelgiant į aplink daugiabutį esantį užstatymą- rytų pusėje sklypas ribojasi su Taikos pr. 48 c sklypu, šiaurės pusėje formuojamas sklypas ribojasi su nesuformuotu skypu, kuriame yra Taikos pr. 44 daugiabutis gyvenamasis pastatas, pietų pusėje sklypas ribojasi su esama inžinerinės infrastruktūros teritorija, vakarų pusėje į formuojamo sklypo teritoriją patenka Inžinerinis statinys-įvažiavimas, Unikalus Nr. 4400-6180-4319, kuris gautas padalijus Inžinerio statinio kelio-įvažiavimo į Taikos pr. 30, 46, 48B, Klaipėda, į 2 turtinius vienetus.

Dalyje šiaurės ir rytų pusėse naujai formuojamo sklypo riba sutampa su užstatymo riba, taip pat sutampa su sklypo Taikos pr. 48c- Sklypo Nr. 1- riba ir šio sklypo užstatymo riba. Užstatymo riba vakarų pusėje- nuo 2,33 iki 29,50 m, dalyje šiaurės- 38,63 m, pietų pusėje- 5,82 m atstumu nuo sklypo ribos.

Sklypo Nr. 2 užstatymo riba ir zona- esamo daugiabučio gyvenamojo pastato užimamas plotas.

Planuojama teritorija patenka į teritoriją GD, kurioje numatomi maži (iki 2,5 kv. m. reklaminio ploto), vidutiniai (nuo 2,5 kv.m. iki 10 kv. m. reklaminio ploto) įrenginiai.

## **2. 2.Inžinerinė infrastruktūra**

Šalia planuojamos teritorijos ir planuojamoje teritorijoje yra visi inžineriniai tinklai: magistraliniai vandentiekio tinklai, buitinių nuotekų, šilumos tinklai, vidutinio slėgio dujotiekis, elektros, ryšių, apšvietimo tinklai. Planuojamo pastato vidaus inžinerines sistemas prijungti prie komunalinių miesto inžinerinių tinklų. Buitines atliekas tvarkys komunalinis ūkis (kuris tvarko buitines atliekas toje vietoje), su kuriuo turi būti pasirašyta buitinių atliekų tvarkymo sutartis.

Inžinerinių tinklų projektavimas ir statyba vykdoma pagal tinklus eksploatuojančių organizacijų parengtas technines sąlygas. Į sklypus patenka šiaurės pusėje esančių kanalizacijos tinklų apsaugos zona, sklype Nr. 1 užima 6 m<sup>2</sup>, Servitutas S5, sklype Nr. 2 užima 45 m<sup>2</sup>, servitutas S6. Rytų pusėje yra kanalizacijos tinklai, kurių apsaugos zona išilgai vamzdyno trasos esanti žemės juosta, kurios ribos yra po 10 metrų į abi puses nuo vamzdyno ašies, po šia juosta esanti žemė bei vanduo virš šios juostos. Ši po 10 m apsaugos zona- servitutas S2- patenka į užstatymo zoną sklype Nr. 1, bet užstatymo zona ir riba rytų pusėje nėra keičiama, ji yra esama, pastatas rekonstruojamas.

Sklype Nr. 1 lietaus tinklai iškeliami iš užstatymo zonos rytų pusėje, projektuojami naujai sklypo Nr. 1 vakarų pusėje, servituto Nr. 2 zonoje.

Sklype Nr. 1 užstatymo zonos vakarų pusėje esantis lietaus tinklas iškeliamas/naikinamas, nes jis baigiasi statybos zonoje, nesitęsia toliau.

Sklype Nr. 2 yra apšvietimo tinklai, nustatyta jų apsaugos zona po 1 m abipus tinklo

Projektuojamų inžinerinių tinklų vieta ir jų servitutai gali keistis, tikslinama rengiant techninį projektą pagal išduotas prisijungimo sąlygas.

### **Atliekų surinkimas**

Surinktos atliekos turi būti perduodamos savivaldybės atliekų tvarkytojams. Atliekos planuojamoje teritorijoje bus tvarkomos vadovaujantis Atliekų tvarkymo taisyklėmis, patvirtintomis 1999-07-14 LR aplinkos ministro įsakymu Nr. 217. Mišrių komunalinių atliekų ir antrinių žaliavų surinkimo konteinerių aikštelė numatyta požeminiame parkinge, įrengimas bus numatytas statinių statybos projekto rengimo metu. Pagal Klaipėdos miesto savivaldybės tarybos sprendimą „Dėl Klaipėdos miesto savivaldybės komunalinių atliekų tvarkymo taisyklių patvirtinimo“ 2011 m. lapkričio 24 d. Nr. T2-370 punktą VI. „Mišrių komunalinių atliekų ir antrinių žaliavų surinkimas“ papunktį 31. „Individualiais mišrių komunalinių atliekų ir antrinių žaliavų surinkimo konteineriais naudojasi įmonės, įstaigos, organizacijos, individualiame gyvenamajame name gyvenantys asmenys bei kiti atliekų turėtojai, turintys galimybę kaupti komunalines atliekas atskirai. Atliekų turėtojai individualius mišrių komunalinių atliekų ir (ar) antrinių žaliavų surinkimo konteinerius šių atliekų išvežimo dieną ne vėliau nei 7.00 val. turi išridenti į suderintas su atliekų surinkėju vietas, prie kurių šiukšliavežis gali laisvai privažiuoti. Tie atliekų turėtojai, kurie neturi galimybės išsiridenti konteinerių dėl didelio atstumo nuo atliekų susidarymo vietos iki konteinerio ištuštinimo vietos, naudojasi kolektyviniais konteineriais kartu su kitais atliekų turėtojais.“

Pagal papunktį 33. „Konteineriai gali stovėti visuomeninės paskirties statinių, įrengtų pagal STR 2.02.02:2004 „Visuomeninės paskirties statiniai“ reikalavimus, patalpose ir gyvenamųjų pastatų, įrengtų pagal STR. 2.02.01:2004 „Gyvenamieji pastatai“ reikalavimus, patalpose“.

38. Mišrios komunalinės atliekos ir antrinės žaliavos iš atliekų turėtojų renkamos pagal atliekų surinkėjo parengtus ir su administratoriumi suderintus atliekų surinkimo ir išvežimo grafikus. Atliekų surinkimo ir išvežimo grafikai nuolat skelbiami atliekų surinkėjų ir administratoriaus interneto tinklalapiuose.

### **Gaisrų gesinimo ir gelbėjimo automobilių įvažiavimas į sklypą, privažiavimas prie statinio.**

Gaisrų gesinimo ir gelbėjimo automobilių privažiavimas prie sklypų numatomas Taikos prospektu. Atstumas nuo artimiausio priešgaisrinio hidranto iki tolimiausio esamo gyvenamojo 9 a pastato Taikos pr. 48 taško 162 m. Atstumas nuo artimiausio priešgaisrinio hidranto iki tolimiausio projektuojamo pastato Taikos pr. 4\*/8c taško 145 m.



1 pav. Atstumas nuo artimiausio priešgaisrinio hidranto iki esamo ir projektuojamo pastato.  
A – esamas 9 aukštų daugiabutis, B- esamas 2 a. pastatas, C – priešgaisrinis hidrantas

### 2.3. Susisiekimas

Prie sklypo Taikos pr. 48c privažiuojama iš šiaurės ir pietų pusėje esančios C kat. gatvės, kurios atstumas tarp raudonųjų linijų 70 m, išeinančios iš Taikos pr. Prie esamo pastato Taikos pr. 48 privažiuojama iš šiaurės ir pietų pusėse C kat. gatve, išeinančios iš Taikos pr. Privažiuojimui iki projektuojamų sklypų numatyti servitutai S1, S7, S8.

### 2.4. Automobilių stovėjimo vietos

Automobilių parkingo vietų poreikio apskaičiavimas pagal STR 2.06.04:2014 „Gatvės ir vietinės reikšmės keliai. Bendrieji reikalavimai“:

Sklypo Taikos pr. 48c, Klaipėda, ribose numatomos 35 antžeminės automobilių parkingo vietos. Dėl didinamo pastato ploto reikalinga daugiau parkingo vietų. Nesant galimybei įrengti daugiau antžeminio parkingo vietų, o taip pat atsižvelgiant į Klaipėdos miesto bendrojo plano sprendinius- planuojama teritorija patenka į 5.9 Gėlių kvartalą II, miesto dalies (rajonų) centro zoną, kur automobilių statymo būdas- požeminis, numatomas požeminis automobilių parkingas. Sklypo užstatymo zonos ribose projekcija į apačią – 2 aukštus, numatytas požeminis parkingas- 1 aukšte 18 parkingo vietų ir -2 aukšte 23 parkingo vietos. Iš viso numatomos 35+18+23= 76 automobilių stovėjimo vietos. Sklypo Nr. 1 paskirtis visuomeninė, jame numatyta statyti apie 1320 m<sup>2</sup> pagrindinio ploto gydymo paskirties pastatą, 1 stovėjimo vieta 30 m<sup>2</sup> pagrindinio ploto, tad reikalingos 1320/30= 44 parkingo vietos.

Mažesnėje pastato dalyje Sklype Nr. 1 numatyti 32 butai, 1 vieta vienam butui, tad reikalingos 32 parkingo vietos.

Iš viso sklype Nr. 1 reikalingos 44+32=76 automobilių parkingo vietos.

Atstumas nuo įvažiavimo į požeminį automobilių parkingą iki artimiausio daugiabučio pastato įėjimo 10,04 m. Pagal STR 2.06.04:2014 „Gatvės ir vietinės reikšmės keliai. Bendrieji reikalavimai“ 32 lentelę kai požeminio parkingo vietų iki 50, atstumas iki artimiausio pastato- 10 m. Požeminiame parkinge per du aukštus numatyta 41 parkingo vieta.



2 pav. Atstumas nuo požeminio parkingo iki artimiausio daugiabučio pastato įėjimo 10,04m

Elektromobilių įkrovimo vietos bus tikslinamos techninio projekto metu.

Techninio projekto rengimo metu projektuojant automobilių stovėjimo vietas vadovautis STR 2.06.04:2014 "Gatvės ir vietinės reikšmės keliai Bendrieji reikalavimai" nurodytais automobilių stovėjimo vietų poreikio skaičiavimais, išlaikyti norminius atstumus iki pastatų

Planuojamo Sklypo Nr. 2 teritorijoje šiuo detaliuoju planu projektuojama 16 automobilių parkingo vietų Taikos pr. 48 daugiabučio gyvenamojo namo gyventojams.

## 2.5. Pėsčiųjų, dviračių takai, vaikų žaidimų aikštelės

Pagal galiojantį detalųjį planą pėsčiųjų takai yra palei Taikos prospektą ir palei C kat. gatvę prie pietinės sklypo ribos.

Dviračių takai numatomi vadovaujantis Dviračių infrastruktūros plėtros specialiuoju planu, patvirtintu 2015-09-24. Palei sklypo ribą, Taikos pr. eina magistralinė dviračių trasa.

Pėsčiųjų takai projektuojami vadovaujantis STR 2.06.04:2014 "Gatvės ir vietinės reikšmės keliai. Bendrieji reikalavimai". Pėsčiųjų tako plotis numatomas 1,5m. Pėsčiųjų takai pritaikyti žmonėms su negalia - projektuojama silpnaregių vedimo linija.

Dviračių takai projektuojami vadovaujantis Dviračių infrastruktūros plėtros specialiuoju planu, patvirtintu 2015-09-24. Dviračių takas numatomas 2,5m pločio. Dviračių tako danga numatoma raudonų plytų spalvos asfaltas. Apsaugos zona nuo dviračių tako iki automobilių stovėjimo vietų numatoma - 0,5m.

Pėsčiųjų ir dviračių takai atitinka STR 2.06.04:2014 "Gatvės ir vietinės reikšmės keliai. Bendrieji reikalavimai" bei Dviračių infrastruktūros plėtros specialųjį planą

Sklypuose Nr. 1 ir Nr. 2 numatomos vaikų žaidimų aikštelės. Pagal Lietuvos higienos normos HN 131: 2015 „Vaikų žaidimų aikštelės ir patalpos. Bendrieji sveikatos saugos reikalavimai“ IV skyriaus Žaidimų aikštelių įrengimo reikalavimai“ 10 punktą: žaidimų aikštelės turi būti įrengiamos ne arčiau kaip 10 m nuo buitinių atliekų ir antrinių žaliavų surinkimo konteinerių aikštelių, gatvių, automobilių stovėjimo aikštelių, elektros tinklo įrenginių ir ne arčiau kaip 15 m atstumu nuo automobilių saugyklų ištraukiamosios vėdinimo sistemos angų ir 11 punkto reikalavimus: žaidimų aikštelė, kurios ribos nutolusios nuo gatvės važiuojamosios dalies mažiau nei 20 m, turi būti aptverta tvora ar gyvatvore.

Pagal STR 2.02.01:2004 „Gyvenamieji pastatai“ XIII skirsnį Sklypo želdynai, rekreacija punktą 243. Vaikų žaidimo aikštelė turi būti projektuojama ne arčiau kaip 10 m nuo buitinių atliekų ir antrinių žaliavų surinkimo konteinerių aikštelių, automobilių stovėjimo aikštelių ir gatvių.

Sklype Nr. 2- Taikos pr. 48, Klaipėda, prie šiaurinės sklypo ribos projektuojama vaikų žaidimų aikštelė 10 m atstumu nuo buitinių atliekų surinkimo konteinerių aikštelės, 10 ir 13,16 m atstumu nuo artimiausių automobilių stovėjimo aikštelių.

Pagal STR 2.02.01:2004 „Gyvenamieji pastatai“ XIII skirsnį Sklypo želdynai, rekreacija punktą 242- vaikų žaidimo aikštelės plotas turi būti ne mažesnis kaip 1x b, b- butų skaičius, bet ne mažiau kaip 50 m<sup>2</sup>. Sklype Nr. 2- Taikos pr. 48, Klaipėda, daugiabutyje name yra 116 butų, sklype numatoma 119 m<sup>2</sup> ploto vaikų žaidimų aikštelė.

Taikos pr. 48c sklype numatyta statyti visuomeninės paskirties pastatą, statinio paskirtis- gydymo, mažesnėje pastato dalyje numatyti 32 butai. Sklype Taikos pr. 48 c, Klaipėda, vaikų žaidimų aikštelė numatoma ant pastato eksploatuojamo stogo, vaikų žaidimo aikštelė numatoma 50 m<sup>2</sup>.

Pagrindiniame brėžinyje sklypuose Nr. 1 ir Nr. 2 numatytos sporto ir ramaus poilsio vietos vyresnio amžiaus žmonėms ir žmonėms su negalia.

## 2.6. Želdiniai

Sklype šiuo metu auga veja. Taip pat projektuojamuose sklypuose yra medžių: 3 liepos sklype Nr.2 ir 1 blindė sklype Nr.1, **visi medžiai bus išsaugomi.**

SKLYPUOSE ESANČIŲ MEDŽIŲ INVENTORIZAVIMO LENTELE

Medžio Nr.plane	Medžio rūšis	Kiekis, vnt	Diametras, cm	Medžio būklė	Tvarkymo būdas
1	2	3	4	5	6
1	Blindė	1	15	Gera	Išsaugomas
2	Liepa	1	23	Gera	Išsaugomas
3	Liepa	1	37	Gera	Išsaugomas
4	Liepa	1	20	Gera	Išsaugomas

Lentelė Nr. 1 Sklypuose esančių medžių inventORIZAVIMO lentelė

### **Saugotini medžiai sklype Nr. 1:**

Pagal LR nutarimo „Dėl kriterijų, kuriuos atitinkantys medžiai ir krūmai priskiriami saugotiniams želdiniams, patvirtinimo, 2008 m. kovo 12 d. Nr. 206, redakciją 2021 m. gruodžio 22 d. Nr. 1101, kriterijai, kuriuos atitinkantys medžiai ir krūmai priskiriami saugotiniams Saugotinių medžių ir krūmų kriterijai pagal 5 punktą „Kitos paskirties žemėje visuomeninės paskirties, rekreacinėse, bendrojo naudojimo, atskirųjų želdynų teritorijose“- 12 cm ir didesnio

skersmens ažuolai, uosiai, klevai, skroblai, skirpstai, guobos, bukai, vinkšnos, pušys, eglės, maumedžiai, pocūgės, kėniai, beržai, juodalksniai, liepos, gluosniai, šermukšniai, riešutmedžiai, kaštonai, miškinės obelys, miškinės kriaušės.

**Saugotini medžiai sklype Nr. 2:**

Pagal LR nutarimo „Dėl kriterijų, kuriuos atitinkantys medžiai ir krūmai priskiriami saugotiniams želdiniams, patvirtinimo, 2008 m. kovo 12 d. Nr. 206, redakciją 2021 m. gruodžio 22 d. Nr. 1101, kriterijai, kuriuos atitinkantys medžiai ir krūmai priskiriami saugotiniams

Saugotinių medžių ir krūmų kriterijai pagal 3 punktą „Kitos paskirties žemėje daugiabučių gyvenamųjų pastatų, bendrabučių, vienbučių ir dvibučių gyvenamųjų pastatų teritorijose valstybinėje ir savivaldybių žemėje, punktą 3.1- mieste : **12 cm ir didesnio** skersmens ažuolai, uosiai, klevai, skroblai, skirpstai, guobos, bukai, vinkšnos, pušys, eglės, maumedžiai, pocūgės, kėniai, beržai, juodalksniai, **liepos**, gluosniai, šermukšniai, riešutmedžiai, kaštonai, miškinės obelys, miškinės kriaušės.

Želdynų plotai projektuojamiems sklypams skaičiuojami pagal LR Aplinkos ministro įsakymą „Dėl atskirųjų rekreacinės paskirties želdynų plotų normų ir priklausomųjų želdynų normų (plotų) nustatymo tvarkos aprašo patvirtinimo“:

visuomeninės paskirties teritorijoms, pagal punktą 3.3. Žemės sklypai, skirti 3.1 ir 3.2 papunkčiuose nepaminėtiems pastatams visuomeninės paskirties teritorijose- mažiausias želdynams priskiriamas plotas nuo viso žemės sklypo ploto- 15%. Sklype Nr. 1 apželdinamos sklypo dalys, brėžinyje nurodytos konkrečios apželdinamos teritorijos: 199, 63, 47, 28, 17, 17, 12 m<sup>2</sup>- iš viso 383 m<sup>2</sup>- 16% nuo sklypo ploto.

Norint projektuoti gydymo paskirties pastatus- sanatorijas, ligonines, klinikas ir reabilitacijos centrus- numatyti želdynų plotus pagal LR Aplinkos ministro įsakymą „Dėl Lietuvos respublikos Aplinkos ministro 2007 m. gruodžio 21 d. įsakymo Nr. D1-694 „Dėl atskirųjų rekreacinės paskirties želdynų plotų normų ir priklausomųjų želdynų normų (plotų) nustatymo tvarkos aprašo patvirtinimo“ pakeitimo, Priklausomųjų želdynų plotų normų apskaičiavimo tvarkos aprašo priedo lentelę „Priklausomųjų želdynų plotų normos“:

3.2. žemės sklypai, skirti šiems gydymo paskirties pastatams:			
sanatorijoms;	45	55	-
ligoninėms,			
klinikoms, reabilitacijos centrams	35	45	-
3.3. žemės sklypai, skirti 3.1 ir 3.2 papunkčiuose nepaminėtiems pastatams visuomeninės paskirties teritorijose	15	25	-

Lentelė Nr. 2 Ištrauka iš Priklausomųjų želdynų plotų normų apskaičiavimo tvarkos aprašo priedo „Priklausomųjų želdynų plotų normos“

Pagal LR Aplinkos ministro įsakymą „Dėl atskirųjų rekreacinės paskirties želdynų plotų normų ir priklausomųjų želdynų normų (plotų) nustatymo tvarkos aprašo patvirtinimo“ mažiausias želdynams priskiriamas plotas Daugiabučių gyvenamųjų pastatų ir bendrabučių

teritorijoms yra 30% nuo sklypo ploto. Sklype Nr. 2 brėžinyje nurodytos konkrečios apželdinamos teritorijos ir jų plotai: 222, 174, 67, 211, 212 m<sup>2</sup> sklypo plotų- viso 886 m<sup>2</sup> sklypo ploto- 31% nuo sklypo ploto.

Pagal 2022 05 24 Teritorijų planavimo sąlygas Nr. REG225411 8.7.p. brėžinyje tiksliai nurodyti apželdinami plotai sklypuose Nr. 1 ir Nr.2. Taip pat Techninio projekto rengimo metu visų projektuojamų sklypų apželdinimo vietos gali būti tikslinamos, bet išlaikant minimalius apželdinimo reikalavimus.

Rengiant pastatų techninį projektą vadovaujantis Klaipėdos miesto savivaldybės tarybos Sprendimu „Dėl Klaipėdos miesto savivaldybės tarybos 2022 m. sausio 20 d. sprendimo Nr. T2-9 „Dėl Klaipėdos miesto savivaldybės želdynų ir želdinių apsaugos taisyklių patvirtinimo“ pakeitimo 2022 m. kovo 24 d. Nr. T2-54, punktu 19.2.“Priklausomuosiuose želdynuose numatyti medžių ir krūmų sodinimą, prioritetą teikiant medžiams“.

Vadovaujantis 2015-12-03 d. Klaipėdos miesto savivaldybės administracijos direktoriaus įsakymu Nr. AD1-3561 patvirtinto Klaipėdos miesto mažosios architektūros, aplinkotvarkos įrangos išdėstymo bei aplinkos estetiško formavimo, miestietiškojo kraštovaizdžio tvarkymo specialiuoju planu išlaikoma želdynų jungtis- „Žalioji tinklas“- ties sklypo Nr.1 (Taikos pr. 48c, Klaipėda) rytų riba, už automobilių parkingo vietų, šaligatvyje numatyta sodinti medžius pagal STR 2.06.04:2014 „Gatvės ir vietinės reikšmės keliai. Bendrieji reikalavimai“ 185 punktą: “Nesant galimybės gatvėse įrengti žaliųjų juostų, medžiai gali būti sodinami šaligatviuose, orui ir vandeniui pralaidžiuose, ne mažesnė kaip 1,5 x 1,5 m keturkampėse, 1,5 m skersmens apvaliuose ar ne mažesnė kaip 2 m<sup>2</sup> ploto kitos formos aikštelėse”. 186. “Atstumas eilėje tarp medžių turi būti ne mažesnis kaip 5,0 m priklausomai nuo suaugusių medžių lajos. Atstumas tarp medžių ir krūmų turi būti ne mažesnis kaip 2,0 m”.



3 pav. Medžių sodinimas išlaikant želdynų jungtį „Žalioji tinklas“

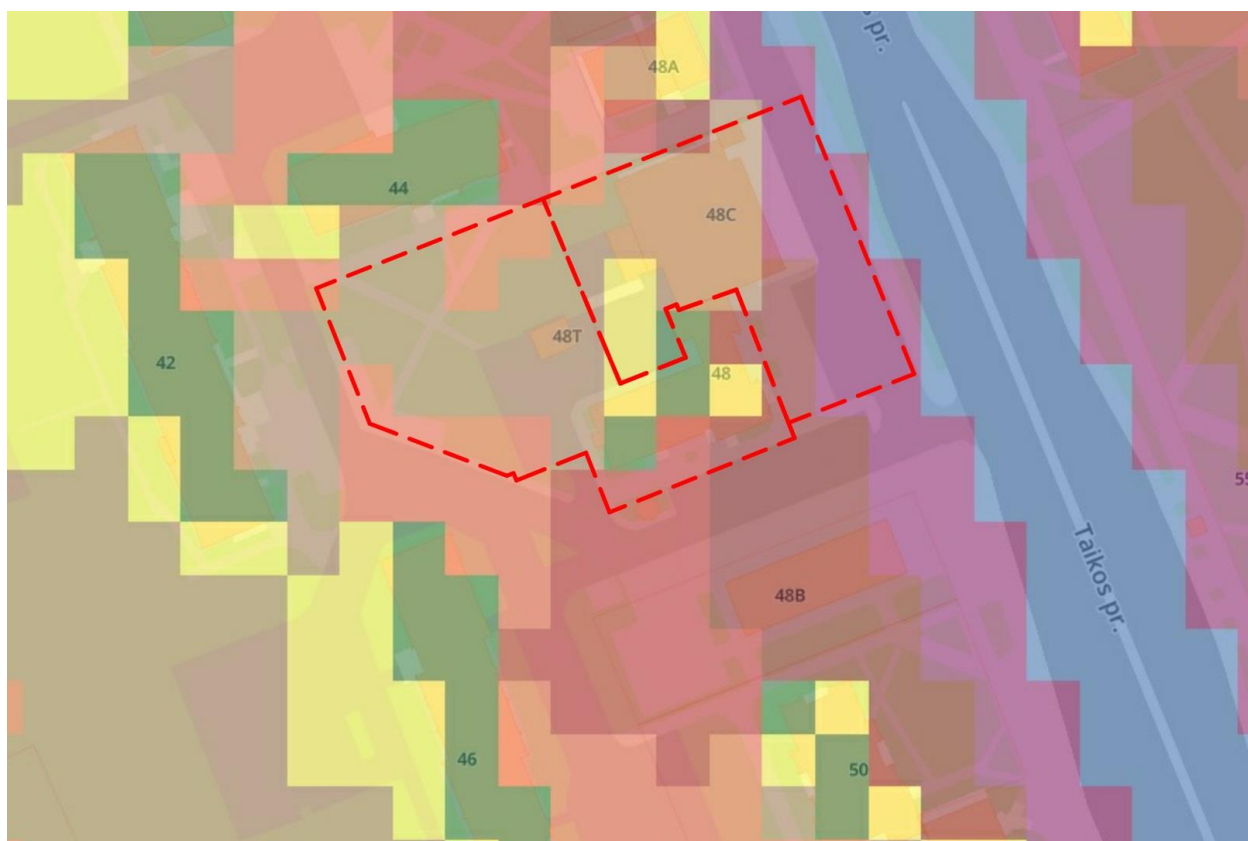
Pagal Klaipėdos miesto savivaldybės administracijos direktoriaus 2022 04 29 įsakymu Nr. AD1-582 patvirtintos Planavimo programos 8.5p. „numatyti teritorijas želdynų plėtrai, priemonės jiems atkurti, esamų apsaugai ir naudojimui“ - brėžinyje sklypuose numatytos konkrečios teritorijos želdynų plėtrai, nurodyti jų plotai, sklypuose visi esami medžiai išsaugomi.

## 2.7. Visuomenės sveikatos sauga, aplinkos apsauga

Aplinkos apsaugos, oro, vandens, dirvožemio fizikinės taršos lygiui detaliojo plano sprendiniai įtakos neturės.

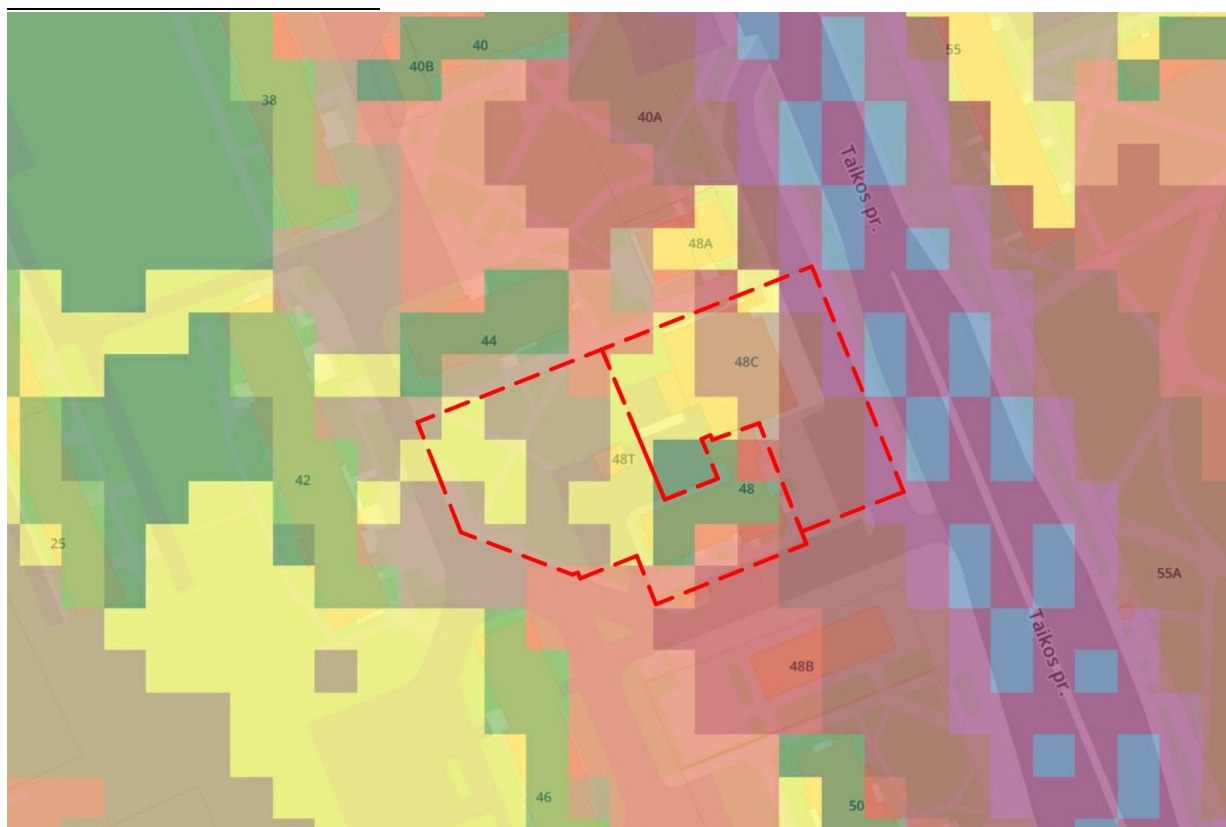
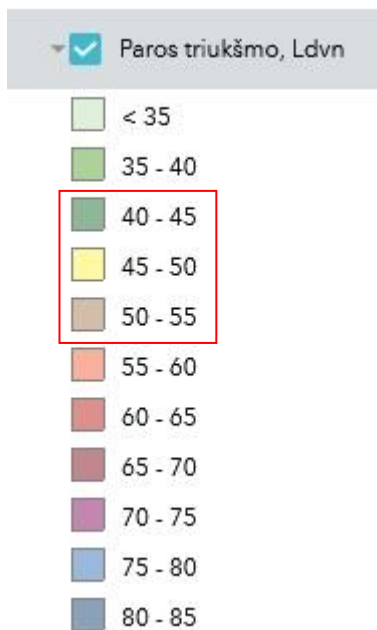
Detalioju planu planuojami žemės sklypai nepatenka į sanitarinių apsaugos zonų ir apsaugos zonų ribas, todėl detaliojo plano sprendiniai visuomenės sveikatos saugai įtakos neturės.

### 2.7.1. Ištraukas iš Klaipėdos miesto triukšmo žemėlapiu, patvirtinto 2019-02-21 Tarybos sprendimu Nr.T2-52:



4 pav. Suminis paros triukšmas

Dieną, vakarą ir naktį (suminis) didžiausias leidžiamas triukšmo ribinis ekvivalentinis garso slėgio lygio (LAeqT) dydis - 60 dBA aplinkoje, veikiamoje transporto sukeliama triukšmo. Planuojamoje teritorijoje užstatymo zonoje dieną, vakarą ir naktį (suminis) pramonės objektų, visų kelių, pagrindinių kelių keliamas triukšmo lygis patenka į intervalą 40-55.



5 pav. Suminis dienos triukšmas

Dieną didžiausias leidžiamas triukšmo ribinis ekvivalentinis garso slėgio lygio (LAeqT) dydis - 65 dBA aplinkoje, veikiamoje transporto sukeliama triukšmo. Planuojamoje teritorijoje užstatymo zonoje dieną suminis pramonės objektų, visų kelių, pagrindinių kelių keliamas triukšmo lygis patenka į intervalą 40-55.

☑ Strateginiai triukšmo žemėlapiai patvirtinti  
2019-02-21 tarybos spr. nr. T2-52

☑ Suminis triukšmas

☑ Dienos triukšmo, Ldienos

< 35

35 - 40

40 - 45

45 - 50

50 - 55

55 - 60

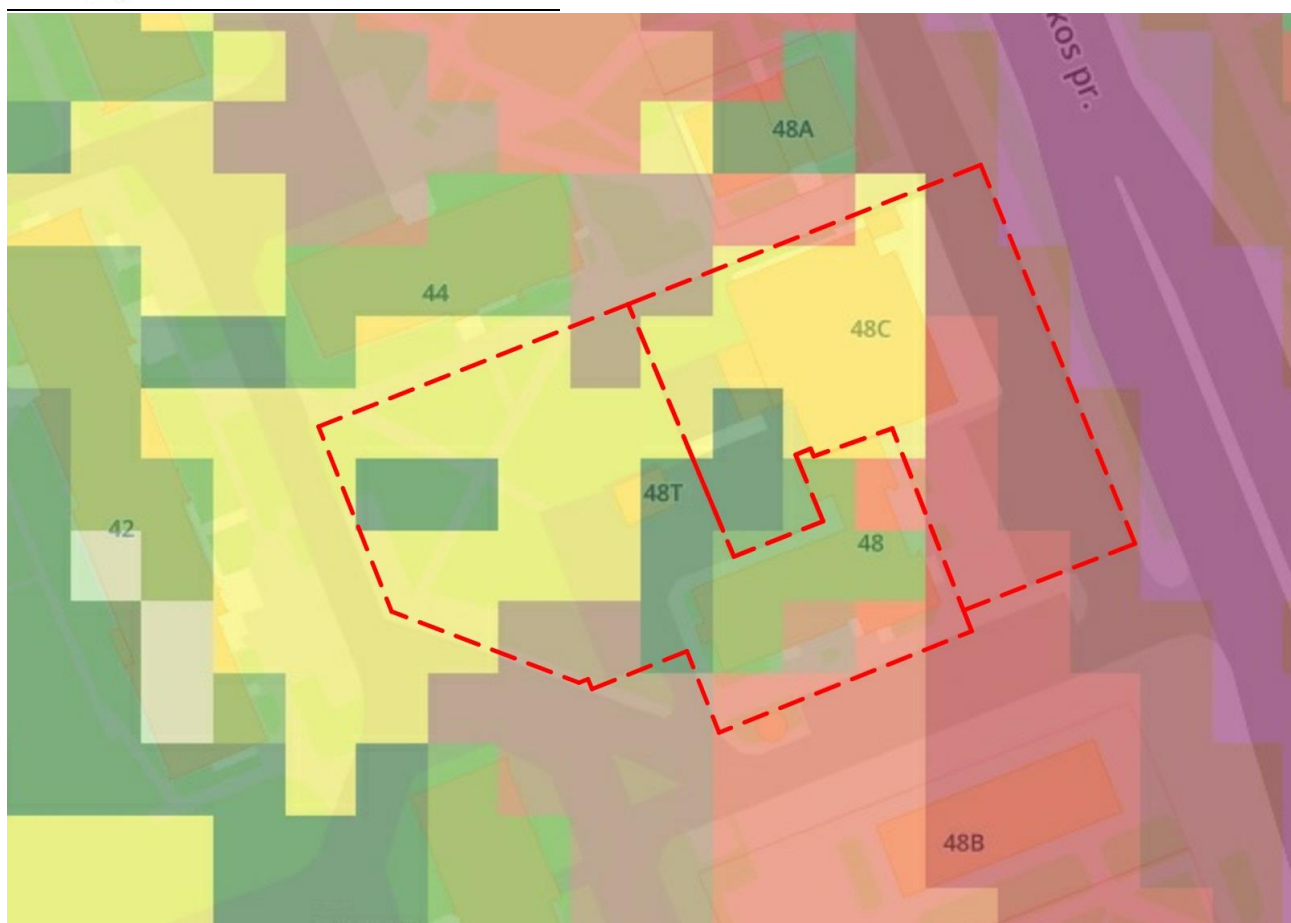
60 - 65

65 - 70

70 - 75

75 - 80

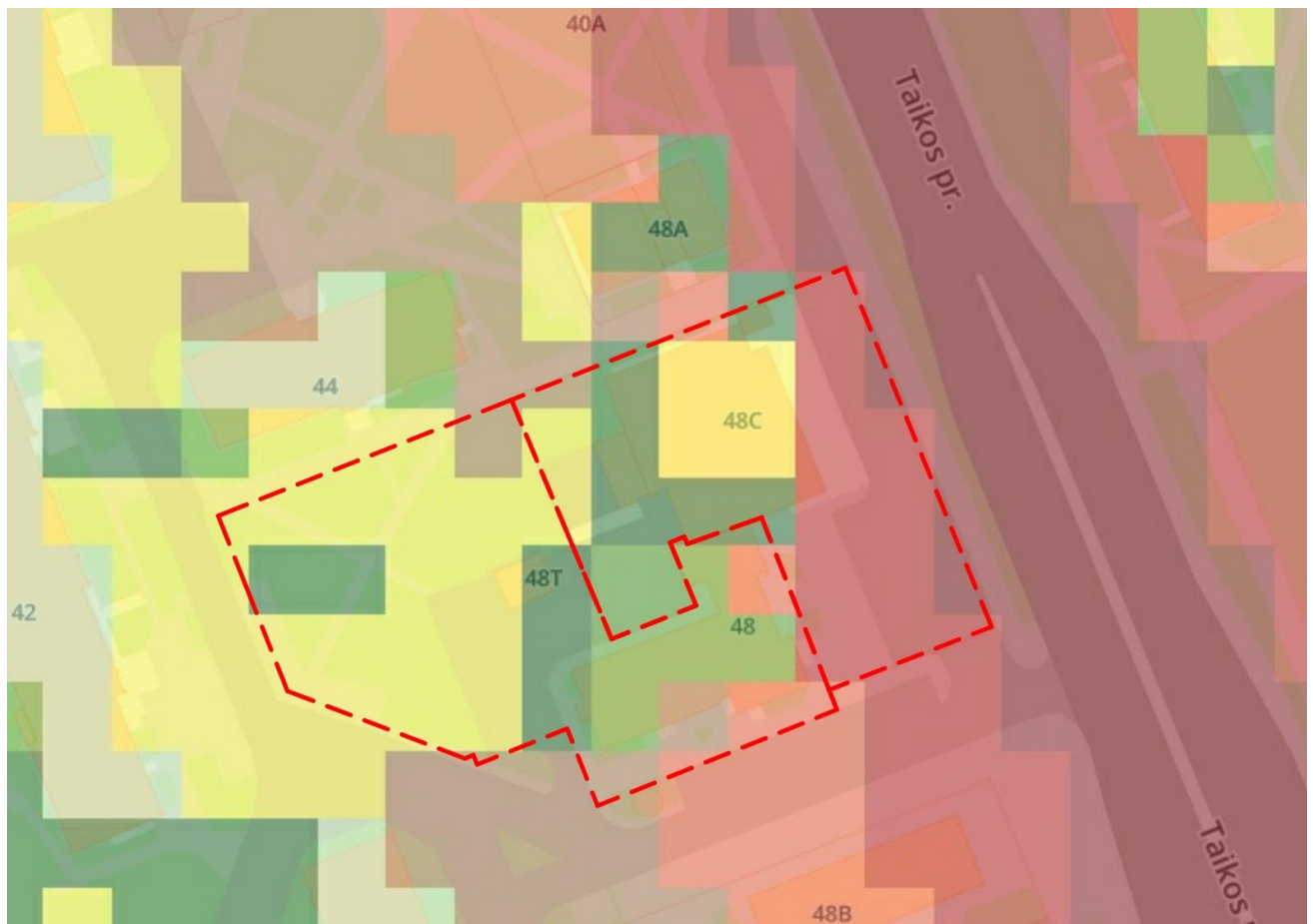
80 - 85



6 pav. Suminis vakaro triukšmas

Vakare didžiausias leidžiamas triukšmo ribinis ekvivalentinis garso slėgio lygio (LAeqT) dydis - 60 dBA aplinkoje, veikiamoje transporto sukeliama triukšmo. Planuojamoje teritorijoje užstatymo zonoje vakare pramonės objektų, visų kelių, pagrindinių kelių keliamas triukšmo lygis patenka į intervalą 35-55.

- Strateginiai triukšmo žemėlapiai patvirtinti 2019-02-21 tarybos spr. nr. T2-52
  - Suminis triukšmas
    - Dienos triukšmo, Ldienos
    - Paros triukšmo, Ldvn
    - Nakties triukšmo, Lnakties
    - Vakaro triukšmo, Lvakaro
- |                                     |         |
|-------------------------------------|---------|
| <input type="checkbox"/>            | < 35    |
| <input checked="" type="checkbox"/> | 35 - 40 |
| <input type="checkbox"/>            | 40 - 45 |
| <input type="checkbox"/>            | 45 - 50 |
| <input type="checkbox"/>            | 50 - 55 |
| <input type="checkbox"/>            | 55 - 60 |
| <input type="checkbox"/>            | 60 - 65 |
| <input type="checkbox"/>            | 65 - 70 |
| <input type="checkbox"/>            | 70 - 75 |
| <input type="checkbox"/>            | 75 - 80 |
| <input type="checkbox"/>            | 80 - 85 |



7 pav. Suminis nakties triukšmas

Naktį didžiausias leidžiamas triukšmo ribinis ekvivalentinis garso slėgio lygio (LAeqT) dydis - 55 dBA aplinkoje, veikiamoje transporto sukeliama triukšmo. Planuojamoje teritorijoje užstatymo zonoje naktį pramonės objektų, visų kelių, pagrindinių kelių keliamas triukšmo lygis patenka į intervalą 35-55.

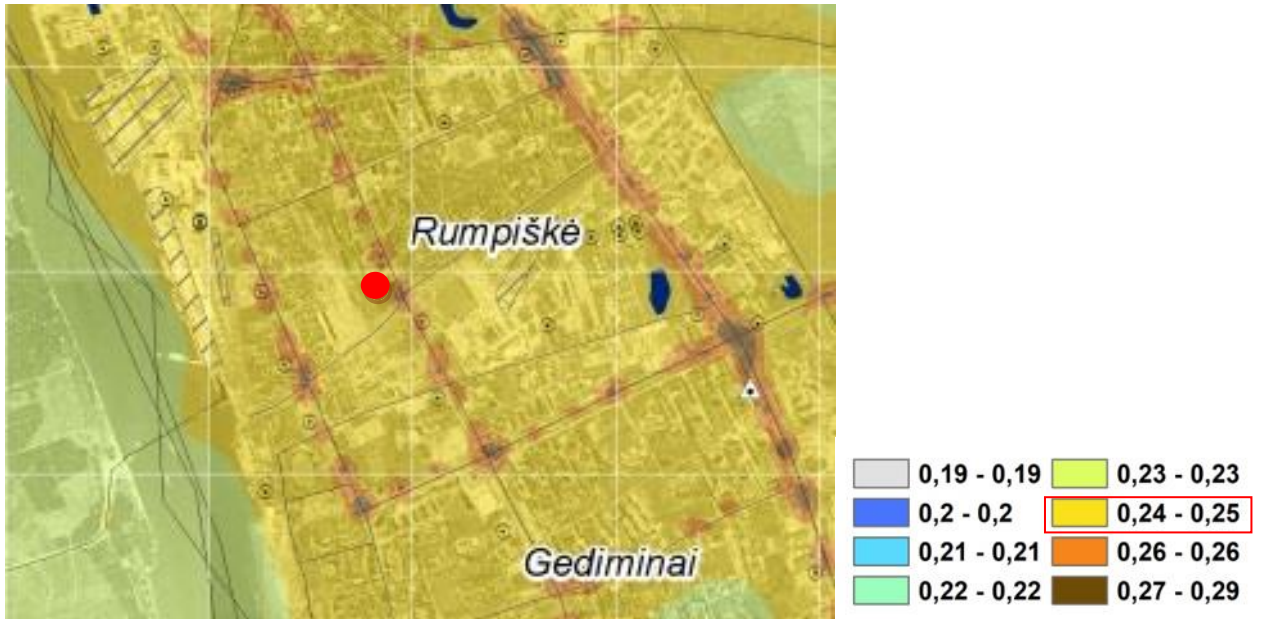
- Strateginiai triukšmo žemėlapiai patvirtinti  
2019-02-21 tarybos spr. nr. T2-52
- Suminis triukšmas
  - Dienos triukšmo, Ldienos
  - Paros triukšmo, Ldvn
  - Nakties triukšmo, Lnakties
    - < 35
    - 35 - 40
    - 40 - 45
    - 45 - 50
    - 50 - 55
    - 55 - 60
    - 60 - 65
    - 65 - 70
    - 70 - 75
    - 75 - 80
    - 80 - 85

Jei ateityje planuojamoje aplinkoje triukšmo lygis neatitiks HN 33:2011 reikalavimų, rengiant pastatų techninius projektus sklypo savininkas įsipareigoja numatyti ir įrengti kompensacines priemones, mažinančias triukšmo lygį – numatyti medžių sodinimą, numatyti geresnes akustines savybes turinčius langus, numatyti pastatų akustinio komforto klasę, įvertinant kelio/gatvės keliamą triukšmą. Naujai statomų pastatų garso klasė (akustinio komforto lygis) turi būti nustatoma vadovaujantis HN 33:2011.

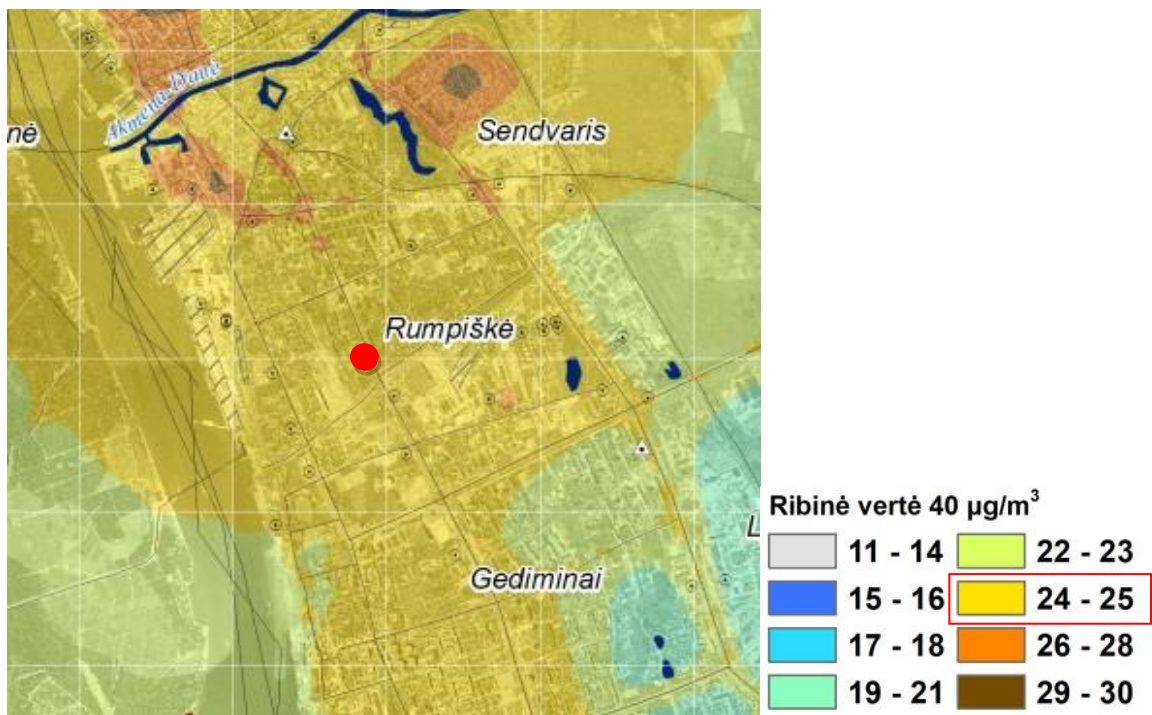
### 2.7.2. Fizikinės taršos lygis

Pagal Klaipėdos miesto oro užterštumo sklaidos žemėlapius, planuojamos teritorijos fizikinės taršos lygis yra normos ribose.

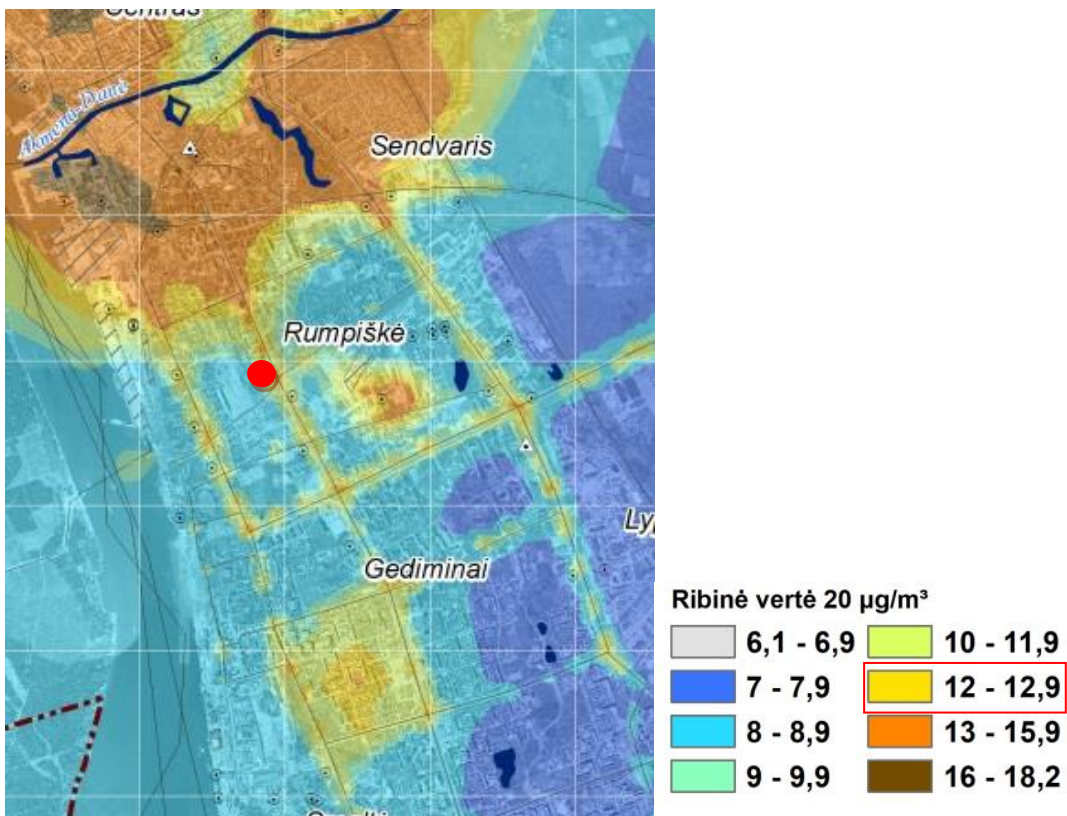
**2022 metų vidutinės metinės koncentracijos Klaipėdos miesto aplinkos ore:**



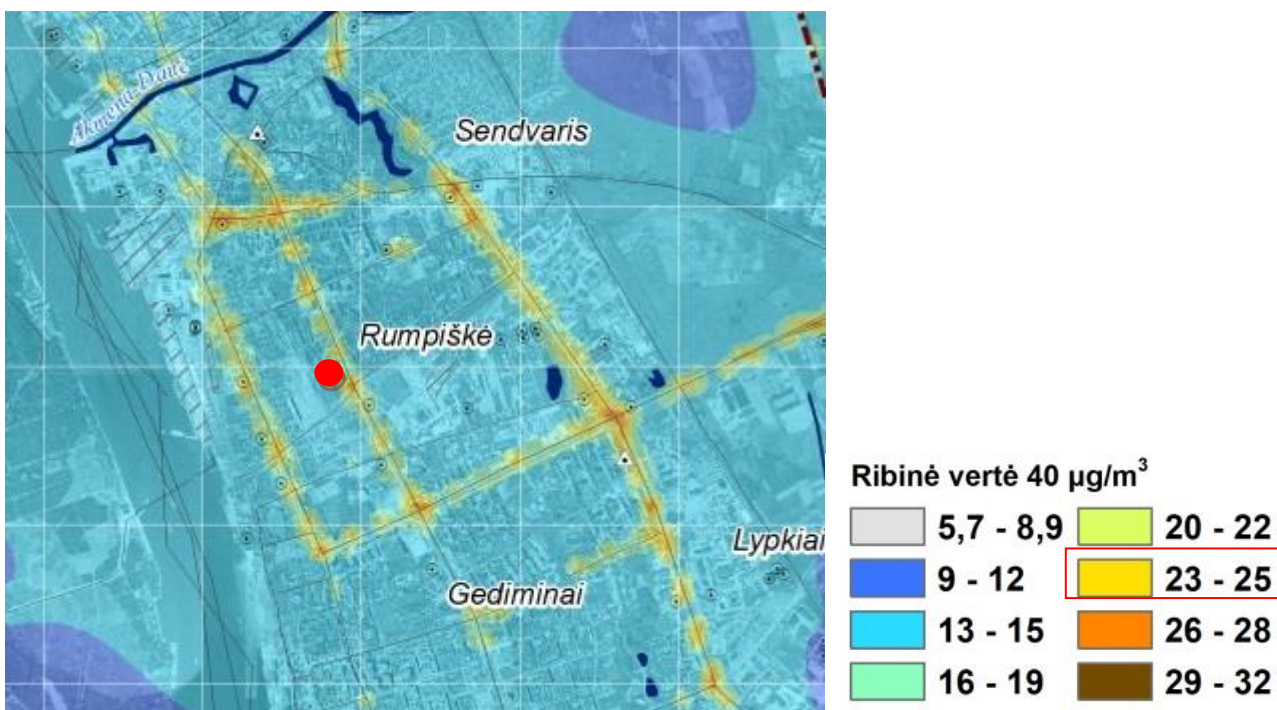
8 pav. Vidutinė metinė anglies monoksido (CO) koncentracija (mg/m<sup>3</sup>)



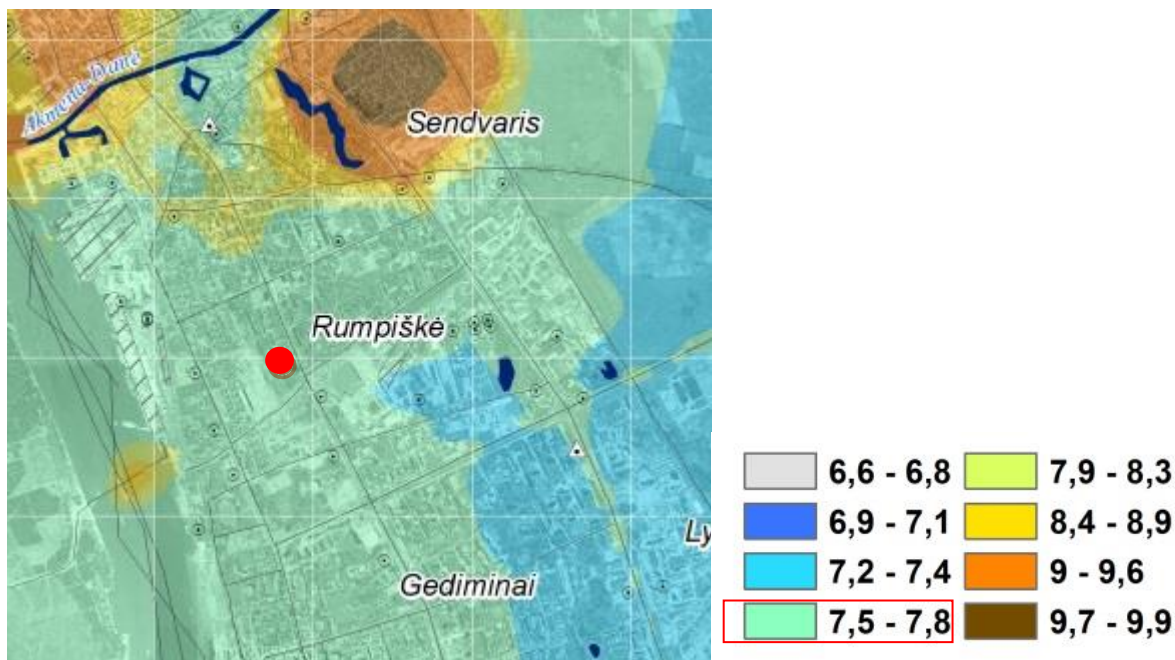
9 pav. Vidutinė metinė kietųjų dalelių (KD10) koncentracija (µg/m<sup>3</sup>)



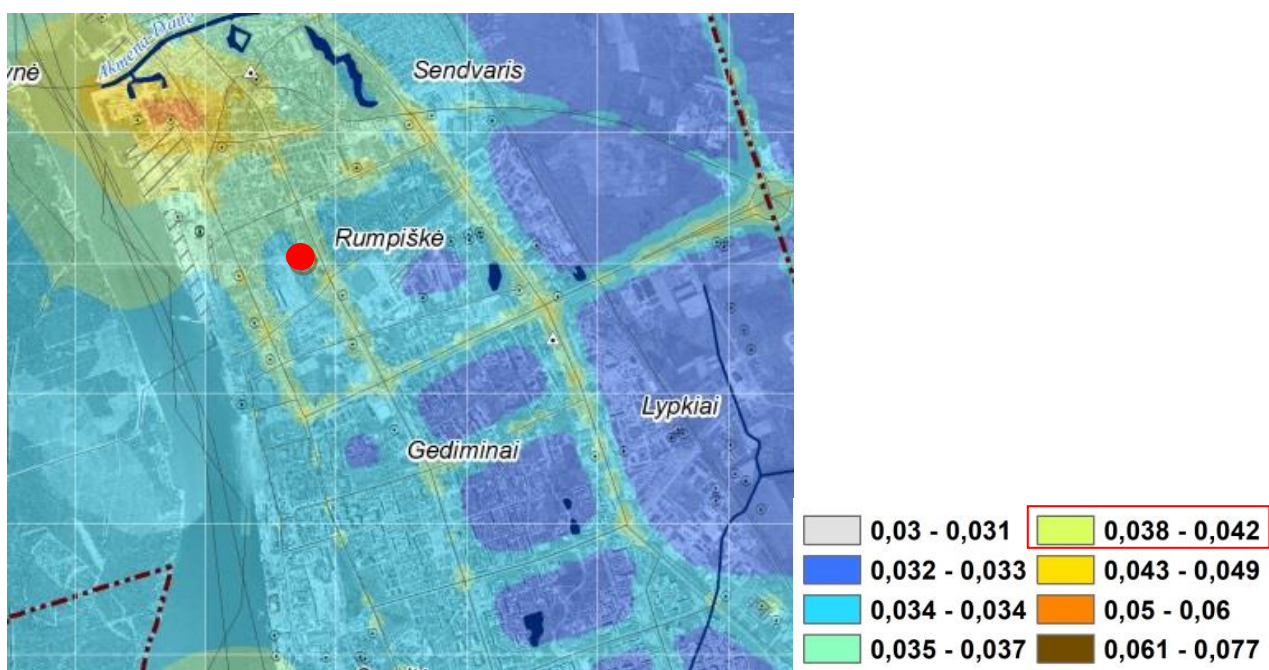
10 pav. Vidutinė metinė kietųjų dalelių (KD2,5) koncentracija (µg/m<sup>3</sup>)



11 pav. Vidutinė metinė azoto dioksido (NO<sup>2</sup>) koncentracija (µg/m<sup>3</sup>)



12 pav. Vidutinė metinė sieros dioksido ( $\text{SO}_2$ ) koncentracija ( $\mu\text{g}/\text{m}^3$ )



13 pav. Vidutinė metinė kietųjų organinių junginių (LOJ) koncentracija ( $\text{mg}/\text{m}^3$ )

Numatomi sprendiniai nesukels neigiamų padarinių gyvenimo ir aplinkos kokybei gretimuose sklypuose, nepažeidžia trečiųjų asmenų interesų. Kiti detaliojo plano sprendiniai ir reglamentai nekeičiami ir neregijuojami.

### 2.7.3. Detaliojo plano sprendinių poveikis

Sklype Taikos pr. 48c, Klaipėdoje rekonstruojamo pastato patalpose numatomos gydymo konsultacinės paslaugos. Mažesnėje pastato dalyje numatomi gyvenamieji butai. Konsultacinės

paslaugos ir gyvenamieji butai nekels triukšmo, tokiai veiklai nenaudojamos pavojingos medžiagos, veikla neturės neigiamo poveikio planuojamoje teritorijoje ir jos gretimybėse.

Numatomas nereikšmingas automobilių sukeliama triukšmo pokytis planuojamoje teritorijoje ir jos gretimybėse. Numatoma, kad gydymo konsultacines paslaugas teikiančios įmonės klientai atvyks lengvaisiais automobiliais, jiems ir mažesnės dalies pastato gyvenamųjų butų gyventojams numatytos 76 automobilių stovėjimo vietos, iš kurių 41 numatomame požeminiame parkinge, 35 antžeminės stovėjimo vietos. Pagal Klaipėdos miesto triukšmo žemėlapius teritorijos aplink Taikos prospektą yra vienos iš triukšmingiausių Klaipėdoje, tad numatomas automobilių sukeliama triukšmo pokytis bus nereikšmingas planuojamoje teritorijoje ir jos gretimybėse.

Numatant statinių griovimo ir statybos darbus vadovautis Klaipėdos miesto savivaldybės tarybos 2017-12-21 sprendimu Nr. T2-321 patvirtintomis Triukšmo prevencijos Klaipėdos miesto savivaldybės viešosiose vietose taisyklėmis. Pagal taisykių 29 punktą: „Triukšmo šaltinių valdytojai (fiziniai ir juridiniai asmenys), planuojantys pradėti statybos darbus Savivaldybės teritorijoje, privalo ne vėliau kaip prieš 7 kalendorines dienas iki šių darbų pradžios Savivaldybės administracijai pateikti Savivaldybės administracijos direktoriaus įsakymu patvirtintos formos pranešimą raštu ar elektroniniu paštu, nurodant:

- 29.1. triukšmo šaltinių naudojimo vietą;
- 29.2. planuojamą triukšmo lygį ir jo trukmę per parą;
- 29.3. triukšmo mažinimo priemonės.

30. Triukšmo šaltinių valdytojai, planuojantys ir vykdantys statybos darbus gyvenamojoje aplinkoje, privalo nepažeisti Triukšmo valdymo įstatymo, Lietuvos Respublikos Vyriausybės nutarimu patvirtinto Triukšmo, kylančio atliekant statybos darbus gyvenamosiose patalpose ir gyvenamosiose teritorijose, kontrolės vykdymo tvarkos aprašo, Savivaldybės administracijos direktoriaus įsakymu patvirtinto leidžiamo statybos darbų pradžios ir pabaigos laiko, vykdyti paskirtų triukšmo kontrolierių teisėtus reikalavimus ir pateikti kontrolės vykdymui būtinus dokumentus“.

Vykdant griovimo ir statybos darbus tinkamai aptverti parenkant aptvėrimo sistemas, kurios bent dalinai sulaukys triukšmo sklaidimą į aplinką. Pastatą statyti laikantis visų laiko bei darbų režimo apribojimų.

Naujai formuojamame sklype nauja veikla nenumatoma, sklypas formuojamas esamam daugiabučiui gyvenamajam namui Taikos pr. 48, Klaipėda.

Sudarė: projekto vadovė

Sigita Gaudutyte



**DETALŪS METADUOMENYS**

<b>Dokumento sudarytojas (-ai)</b>	Klaipėdos miesto savivaldybė 188710823, Liepų g. 11, LT-91502, Klaipėda
<b>Dokumento pavadinimas (antraštė)</b>	DĖL DETALIOJO PLANO KEITIMO PATVIRTINIMO, ŽEMĖS NAUDOJIMO BŪDO PAKEITIMO IR ŽEMĖS NAUDOJIMO BŪDŲ NUSTATYMO
<b>Dokumento registracijos data ir numeris</b>	2024-06-05 Nr. M-699
<b>Dokumento gavimo data ir dokumento gavimo registracijos numeris</b>	–
<b>Dokumento specifikacijos identifikavimo žymuo</b>	ADOC-V1.0
<b>Parašo paskirtis</b>	Pasirašymas
<b>Parašą sukūrusio asmens vardas, pavardė ir pareigos</b>	Arvydas Vaitkus, Meras, MERAS
<b>Sertifikatas išduotas</b>	ARVYDAS VAITKUS LT
<b>Parašo sukūrimo data ir laikas</b>	2024-06-04 20:17:14 (GMT+03:00)
<b>Parašo formatas</b>	XAdES-T
<b>Laiko žymoje nurodytas laikas</b>	2024-06-04 20:17:06 (GMT+03:00)
<b>Informacija apie sertifikavimo paslaugų teikėją</b>	RCSC IssuingCA, VI Registru centras - i.k. 124110246 LT
<b>Sertifikato galiojimo laikas</b>	2023-04-25 08:20:04 – 2025-04-24 08:20:04
<b>Informacija apie būdus, naudotus metaduomenų vientisumui užtikrinti</b>	"Registravimas" paskirties metaduomenų vientisumas užtikrintas naudojant "RCSC IssuingCA, VI Registru centras - i.k. 124110246 LT" išduotą sertifikatą "Dokumentų valdymo sistema Avilys, Klaipėdos miesto savivaldybės administracija, į.k. 188710823 LT", sertifikatas galioja nuo 2021-12-20 12:35:17 iki 2024-12-19 12:35:17
<b>Pagrindinio dokumento priedų skaičius</b>	2
<b>Pagrindinio dokumento priedamų dokumentų skaičius</b>	–
<b>Priedamo dokumento sudarytojas (-ai)</b>	–
<b>Priedamo dokumento pavadinimas (antraštė)</b>	–
<b>Priedamo dokumento registracijos data ir numeris</b>	–
<b>Programinės įrangos, kuria naudojantis sudarytas elektroninis dokumentas, pavadinimas</b>	Dokumentų valdymo sistema Avilys, versija 3.5.59
<b>Informacija apie elektroninio dokumento ir elektroninio (-ių) parašo (-ų) tikrinimą (tikrinimo data)</b>	Atitinka specifikacijos keliamus reikalavimus. Visi dokumente esantys elektroniniai parašai galioja (2024-06-05 07:51:11)
<b>Paieškos nuoroda</b>	–
<b>Papildomi metaduomenys</b>	Nuorašą suformavo 2024-06-05 07:51:11 Dokumentų valdymo sistema Avilys