



KLAIPĖDOS MIESTO SAVIVALDYBĖS MERAS

POTVARKIS

DĖL TERITORIJOS TARP JŪRININKŲ PR., TAIKOS PR., SMILTELĖS G. IR SMILTELĖS UPĖS DETALIOJO PLANO KOREKTŪROS PATVIRTINIMO IR ŽEMĖS NAUDOJIMO BŪDO PAKEITIMO

Nr.
Klaipėda

Vadovaudamasis Lietuvos Respublikos vietos savivaldos įstatymo 27 straipsnio 2 dalies 12 punktu, Lietuvos Respublikos teritorijų planavimo įstatymo 27 straipsnio 4 ir 6 dalimis bei 28 straipsnio 3 dalimi, Kompleksinio teritorijų planavimo dokumentų rengimo taisyklių, patvirtintų Lietuvos Respublikos aplinkos ministro 2014 m. sausio 2 d. įsakymu Nr. D1-8 „Dėl Kompleksinio teritorijų planavimo dokumentų rengimo taisyklių patvirtinimo“, 307 ir 310 punktais, Žemės naudojimo būdų turinio aprašu, patvirtintu Lietuvos Respublikos žemės ūkio ministro ir Lietuvos Respublikos aplinkos ministro 2005 m. sausio 20 d. įsakymu Nr. 3D-37/D1-40 „Dėl žemės naudojimo būdų turinio aprašo patvirtinimo“, ir atsižvelgdamas į Valstybinės teritorijų planavimo ir statybos inspekcijos prie Aplinkos ministerijos 2024 m. liepos 15 d. Teritorijų planavimo dokumento patikrinimo aktą Nr. REG21058365:

1. T v i r t i n u teritorijos tarp Jūrininkų pr., Taikos pr., Smiltelės g. ir Smiltelės upės detaliojo plano, patvirtinto Klaipėdos miesto tarybos 2000 m. sausio 27 d. sprendimu Nr. 18 „Dėl teritorijos tarp Jūrininkų pr., Taikos pr., Smiltelės g. ir Smiltelės upės detaliojo plano patvirtinimo“, korektūrą suplanuotos teritorijos dalyje – žemės sklypui Karlskronos g. 13 (pridedamas koregavimo brėžinys ir aiškinamasis raštas).

2. P a k e i č i u žemės sklypo Karlskronos g. 13 (kadastru Nr. 2101/0008:261) naudojimo būdą iš gyvenamosios teritorijos į daugiabučių gyvenamųjų pastatų ir bendrabučių teritorijos, pagal detaliojo plano sprendinius.

3. N u s t a t a u, kad:

3.1. šiuo potvarkiu tvirtinami detaliojo plano korektūros sprendiniai keičia detaliojo plano, patvirtinto Klaipėdos miesto tarybos 2000 m. sausio 27 d. sprendimu Nr. 18 „Dėl teritorijos tarp Jūrininkų pr., Taikos pr., Smiltelės g. ir Smiltelės upės detaliojo plano patvirtinimo“, sprendinius toje dalyje, kurią apima šiuo potvarkiu tvirtinamos detaliojo plano korektūros sprendiniai;

3.2. šis potvarkis skelbiamas Klaipėdos miesto savivaldybės interneto svetainėje ir kad, detaliojo plano koregavimas įsigalioja kitą dieną po jo įregistravimo ir paskelbimo Lietuvos Respublikos teritorijų planavimo dokumentų registre.

4. Į p a r e i g o j u Urbanistikos ir architektūros skyrių ne vėliau kaip per 5 darbo dienas nuo teritorijų planavimo dokumento patvirtinimo dienos pateikti duomenis dokumentui registruoti Lietuvos Respublikos teritorijų planavimo dokumentų registre.

Šis potvarkis pasirinktinai gali būti skundžiamas Klaipėdos miesto savivaldybės merui (Liepų g. 11, 92138 Klaipėda) Lietuvos Respublikos viešojo administravimo įstatymo nustatyta tvarka arba Lietuvos administracinių ginčų komisijos Klaipėdos apygardos skyriui (H. Manto g. 37, 92236 Klaipėda) Lietuvos Respublikos ikiteisminio administracinių ginčų nagrinėjimo tvarkos įstatymo nustatyta tvarka, arba Regionų administraciniam teismui, skundą (prašymą, pareiškimą) paduodant bet kuriuose teismo rūmuose (Galinio Pylimo g. 9, 91230, Klaipėda, A. Mickevičiaus g. 8A, 44312 Kaunas, Respublikos g. 62, 35158 Panevėžys, Dvaro g. 80, 76298 Šiauliai, Žygimantų g.

2, 01102 Vilnius), Lietuvos Respublikos administracinių bylų teisenos įstatymo nustatyta tvarka per vieną mėnesį nuo jo paskelbimo arba įteikimo suinteresuotai šaliai dienos.

Savivaldybės meras

Arvydas Vaitkus

SPRENDINIŲ KONKRETIZAVIMO STADIJA (DETALIOJO PLANO SPRENDINIAI)

Reikalavimai ir apribojimai planuojamai ūkinei veiklai ir jos įtaka aplinkai bei gretimuose žemės sklypuose vykdomai ūkinei veiklai aprašyti aiškinamojo rašto sprendiniuose ir gale pridedamas įstatymų ir norminių dokumentų sąrašas.

Teritorijos planavimo tikslai, uždaviniai, naudojimo reglamentai:

Pagrindiniai sprendiniai aprašyti teritorijos naudojimo reglamentų lentelėje. Rengiamas anksčiau parengto teritorijų planavimo dokumento koregavimas, kurios tikslai – detalizuojant bendrojo plano sprendinius koreguoti teritorijos naudojimo reglamento reikalavimus (keičiant žemės sklypo naudojimo būdą), neprieštaraujant įstatymų ir kitų teisės aktų reikalavimams bei Teritorijų planavimo įstatymo 4 straipsnio 4 dalyje nurodytų teritorijų planavimo dokumentų sprendiniams.

Planuojama ūkinė veikla – daugiabučio gyvenamojo namo statyba ir eksploatacija.

Detaliojo plano koregavimas:

Rengiamu projektu keičiamas žemės sklypo naudojimo būdas į daugiabučių gyvenamųjų pastatų ir bendrabučių teritorijas, nustatomi teritorijos naudojimo reglamentai.

Sklypai:

Detalioju planu esamo sklypo ribos nekeičiamos.

Sklypas Nr. 01: plotas – 750 m². Teritorijos naudojimo tipas – gyvenamoji teritorija (GG), žemės naudojimo paskirtis – kita (KT), naudojimo būdas – daugiabučių gyvenamųjų pastatų ir bendrabučių teritorijos (G2). Sklypo dalyje numatoma statyti iki 3 aukštų pastatą, ne aukštesnį kaip 10,5 m (maksimalus aukštis iki pastato stogo ar statinio konstrukcijos aukščiausio taško). Sklypo užstatymo tankis – 40 %, sklypo užstatymo intensyvumas – 1,0. Užstatymo tipas – laisvo planavimo užstatymas.

Sklypo užstatymo reglamentai nustatyti vadovaujantis 2021-09-30 Klaipėdos miesto savivaldybės tarybos sprendimu Nr. T2-191 patvirtintu Klaipėdos miesto bendruoju planu, Teritorijų planavimo normomis.

Pastatų (priestatų) atstumai iki gretimų sklypų ribų turi atitikti reikalavimus, nustatytus reglamento STR 1.05.01:2017 „Statybą leidžiantys dokumentai. Statybos užbaigimas. Statybos sustabdymas. Savavališkos statybos padarinių šalinimas. Statybos pagal neteisėtai išduotą statybą leidžiantį dokumentą padarinių šalinimas“ 7 priede ir STR 2.02.01:2004 „Gyvenamieji pastatai“ 192 ir 193 punktuose. 3 m atstumu nuo sklypo ribos statinio (pastato ar stogą turinčio inžinerinio statinio) bet kurių konstrukcijų aukštis, skaičiuojant jį nuo žemės sklypo ribos žemės paviršiaus altitudės, negali būti didesnis kaip 8,5 m; didesniais atstumais statinių konstrukcijų aukštis gali būti didinamas išlaikant reikalavimą, kiekvienam papildomam virš 8,5 m aukščio metrui atstumas didinamas po 0,5 m. Atstumas iki žemės sklypo ribos nustatomas nuo kiekvienos skirtingą aukštį turinčios statinio dalies. Šis atstumas gali būti sumažintas, jei gautas gretimo sklypo savininko sutikimas raštu.

Statinių statyba sklypuose galima tik iškėlus esamus inžinerinius tinklus, patenkančius į statybos zoną (sprendžiama techninio projekto metu).

Architektūriniai reikalavimai:

- Pastatų spalva, medžiagiškumas derinami su aplinkiniu užstatymu;
- Fasadų apdailai naudojamos įvairių rūšių apdailinės plytos, medis, akmuo, stiklas, keramika, metalas;

Žemės sklypų įsisavinimo reikalavimai bei detaliojo plano iniciatoriaus prisiimami įsipareigojimai:

Žemės sklypų įsisavinimo reikalavimai bei detaliojo plano iniciatoriaus prisiimami įsipareigojimai pateikiami detaliojo plano sprendinių įgyvendinimo sutartyje. Pastaba: Iki detaliojo plano patvirtinimo planavimo iniciatorius įsipareigoja pasirašyti sprendinių įgyvendinimo sutartį su Klaipėdos miesto savivaldybe.

Detaliojo plano sprendiniai įvertinant visuomenės poreikius:

Artimiausios ugdymo įstaigos: Klaipėdos Litorinos mokykla, adresu Smiltelės g. 22, 93146 Klaipėda, Klaipėdos m. sav. (atstumas apie 1 km), Klaipėdos Smeltės progimnazija, adresu Reikjaviko g. 17, 94257 Klaipėda, Klaipėdos m. sav. (atstumas apie 760 m), Klaipėdos Prano Mašiotų progimnazija, adresu Varpų g. 3, 94275 Klaipėda (atstumas apie 1,2 km) ir kt; Artimiausia parduotuvė – PC „Molas“, adresu Taikos pr. 139-141, 94284 Klaipėda (atstumas apie 500 m); Artimiausia gydymo įstaiga – VNT šeimos medicinos centras Taikos pr. 141, 94284 Klaipėda (atstumas apie 500 m). Artimiausia viešojo transporto sustojimo vieta – Taiko pr. (atstumas apie 300 m, važiuoja miesto autobusai, maršruto Nr. 2, 11A, 11B, 18, 29).

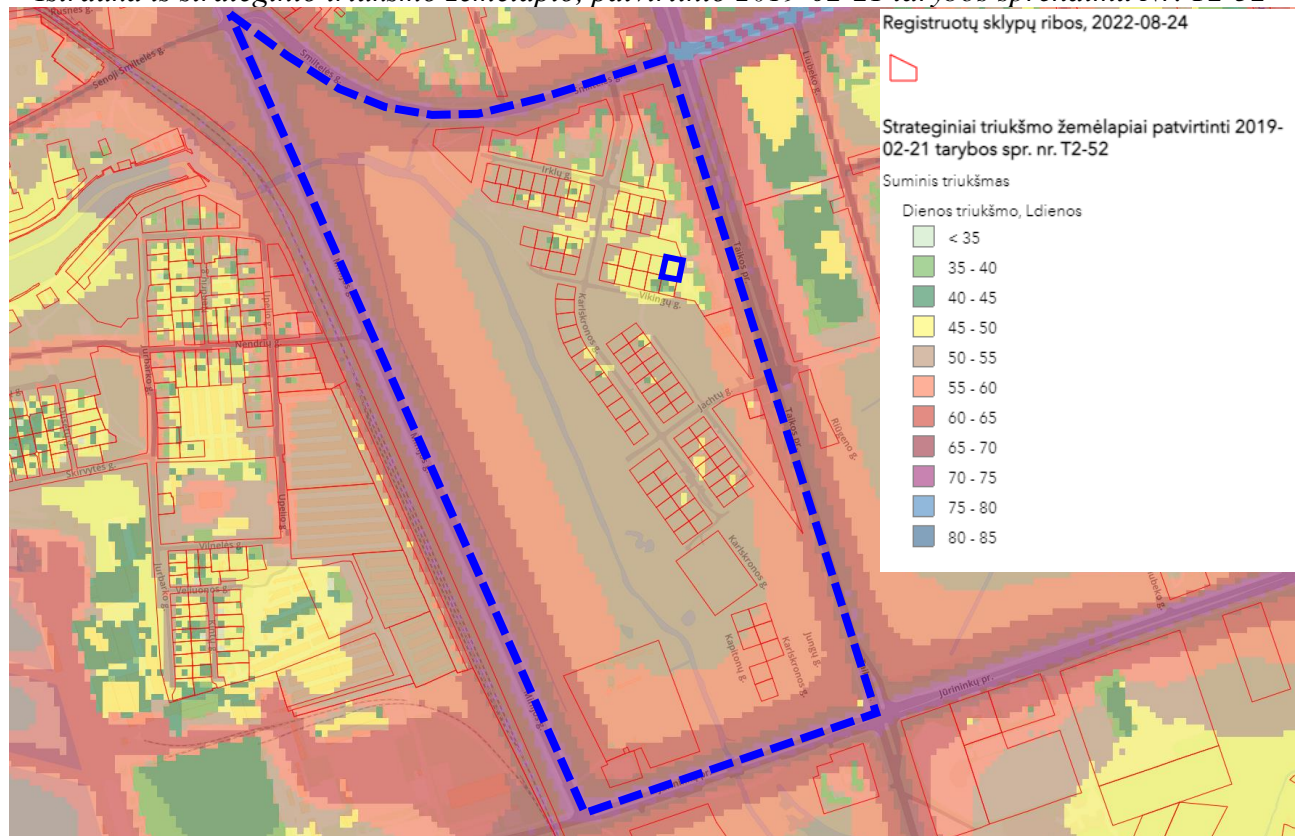
Detaliojo plano sprendiniai aplinkos kokybės ir higieninės būklės požiūriu:

Vadovaujantis LR specialiuųjų žemės naudojimo sąlygų įstatymu, visai planuojamai teritorijai galioja apsaugos zonos bei išlaikomi normuojami atstumai. Aplinkos kokybė ir higieninė būklė, įgyvendinus numatytus sprendinius, atitiks nustatytas normas.

Gretimųbių poveikis planuojamai aplinkai:

Planuojama teritorija yra nutolusi apie 100 metrų atstumu nuo esamos aptarnaujančios C kategorijos (didelės svarbos) gatvės – Taikos pr.

Ištrauka iš strateginio triukšmo žemėlapiu, patvirtinto 2019-02-21 tarybos sprendimu Nr. T2-52



Planuojamas sklypas

Nagrinėjama teritorija

Vadovaujantis strateginio triukšmo žemėlapiu duomenimis, triukšmas planuojamoje teritorijoje neviršija Lietuvos higienos normos HN 33:2011 „Triukšmo ribiniai dydžiai

gyvenamuosiuose ir visuomeninės paskirties pastatuose bei jų aplinkoje“, patvirtintos Lietuvos Respublikos sveikatos apsaugos ministro 2011 m. birželio 13 d. įsakymu Nr. V-604 „Dėl Lietuvos higienos normos HN 33:2011 „Triukšmo ribiniai dydžiai gyvenamuosiuose ir visuomeninės paskirties pastatuose bei jų aplinkoje“ patvirtinimo“, 1 lentelėje nurodytų leidžiamų triukšmo ribinių dydžių reikalavimų.

Naujai statomų pastatų garso klasė (akustinio komforto lygis) turi būti nustatoma vadovaujantis Lietuvos higienos normos HN 33:2011 „Triukšmo ribiniai dydžiai gyvenamuosiuose ir visuomeninės paskirties pastatuose bei jų aplinkoje“, patvirtintos Lietuvos Respublikos sveikatos apsaugos ministro 2011 m. birželio 13 d. įsakymu Nr. V-604 „Dėl Lietuvos higienos normos HN 33:2011 „Triukšmo ribiniai dydžiai gyvenamuosiuose ir visuomeninės paskirties pastatuose bei jų aplinkoje“ patvirtinimo“, 1 lentelėje nurodytiems leidžiamiems triukšmo ribiniams dydžiams.

1 lentelė. Didžiausi leidžiami triukšmo ribiniai dydžiai gyvenamuosiuose ir visuomeninės paskirties pastatuose bei jų aplinkoje				2 lentelė. Didžiausi leidžiami triukšmo ribiniai dydžiai, naudojami triukšmo strateginio kartografavimo rezultatams įvertinti			
Objekto pavadinimas	Paros laikas, val.	Ekvivalentinis garso slėgio lygis (L _{AeqT}), dBA	Maksimalus garso slėgio lygis (L _{AFmax}), dBA	L _{dvn} , dBA	L _{dienos} , dBA	L _{vakaro} , dBA	L _{nakties} , dBA
1	2	3	4	5	6	7	8
Gyvenamųjų pastatų (namų) ir visuomeninės paskirties pastatų (išskyrus maitinimo ir kultūros paskirties pastatus) aplinkoje, veikiamoje transporto sukeliama triukšmo	6-18 18-22 22-6	65 60 55	70 65 60	65	65	60	55

Jei planuojamoje aplinkoje triukšmo lygis neatitiks HN 33:2011 reikalavimų, rengiant pastatų techninius projektus sklypų savininkai įsipareigoja numatyti ir įrengti kompensacines priemones, mažinančias triukšmo lygį – numatyti medžių sodinimą, numatyti geresnes akustines savybes turinčius langus, numatyti pastatų akustinio komforto klasę, įvertinant kelio keliamą triukšmą.

Įvertinus ūkinės veiklos pobūdį, gretimų žemės sklypų ir teritorijų paskirtį bei juose esančių statinių išdėstymą, planuojamos teritorijos inžinerinį aprūpinimą, cheminę, fizinę, biologinę taršą, psichogeninę įtaką, daroma išvada, kad detaliojo plano gretimybėse vykdoma ir numatyta ūkinė plėtra neturės neigiamo poveikio planuojamai veiklai.

Gaisrinė sauga:

Bendru atveju planuojamų pastatų minimalus atsparumo ugniai laipsnis nustatomas – I-II, išlaikant atstumus tarp pastatų (6-8 m) išskyrus atvejus, kai sklype galioja nustatytos specialios žemės naudojimo sąlygos, keičiamas pastato atsparumo ugniai laipsnis, išlaikant atstumus tarp pastatų.

Statiniai sklype turi būti išdėstomi taip, kad nebūtų pažeisti gretimų sklypų savininkų ar naudotojų pagrįsti interesai (vadovaujantis STR 1.05.01:2017, STR 2.02.09:2005). Gyvenamieji pastatai projektuojami vadovaujantis statybos techninio reglamento STR 2.01.01(2):1999 „Esminiai statinio reikalavimai. Gaisrinė sauga“, Gaisrinės saugos pagrindinių reikalavimų, Gyvenamųjų

pastatų gaisrinės saugos taisyklių nuostatomis.

Gaisro atveju vanduo būtų imamas iš esamų priešgaisrinių vandens hidrantų, įrengtų Karlskronos gatvėje (atstumas iki tolimiausio užstatymo zonos taško ne daugiau kaip 200 m).

Ištrauka iš AB „Klaipėdos vanduo“ hidrantų žemėlapiu



Artimiausias hidrantas

Planuojama teritorija

Jei esami hidrantai neatitinka STR 2.07.01:2003 "Vandentiekis ir nuotekų šalintuvas. Pastato inžinerinės sistemos. Lauko inžineriniai tinklai" XLVI skirsnio 374 p. nuostatų, sklypų ribose bus įrengiami rezervuarai įrengiant privažiavimą prie jų ir vandens paėmimo vietą, rezervuarų tikslios į sklypus patenkama iš Karlskronos gatvės vedančiu privažiavimo keliu. Vadovaujantis Gaisrinės saugos normų teritorijų planavimo dokumentams rengti 11 punktu, detaliojo plano sprendiniai sudaro galimybę rengiant statinių techninius projektus įgyvendinti Gaisrinės saugos pagrindiniuose reikalavimuose numatytas sąlygas gaisrų gesinimo ir gelbėjimo automobiliams privažiuoti prie kiekvieno statinio, gaisro gesinimo vandens šaltinio ir gaisrinio hidranto. Artimiausias gaisrinė stotis – 7,55 km atstumu nuo planuojamos teritorijos, adresu Trilapio g. 12, Klaipėda. vietos bus numatomos rengiant techninį projektą.“

Inžineriniai tinklai:

Numatomas prisijungimas prie centralizuotų Klaipėdos miesto vandentiekio, buitinių ir lietaus nuotekų tinklų, atvestų iki planuojamos teritorijos. Inžinerinių tinklų sprendiniai tikslinami techninio projekto rengimo metu. Inžinerinių tinklų tiesimo metu nepabloginti esamų gatvių dangos kokybės, pabloginus – atstatyti. Esami inžineriniai tinklai, kurie patenka į statinių statybos zoną, turi būti iškeliami (sprendžiama techniniu projektu).

- **Vandentiekio tinklai:** prisijungimas numatomas iš centralizuotų vandentiekio tinklų (sprendžiama techninio projekto rengimo metu, STR numatyta tvarka, gavus technines prisijungimo sąlygas).

- **Buitinių nuotekų tinklai:** prisijungimas numatomas prie centralizuotų buitinių nuotekų tinklų (sprendžiama techninio projekto rengimo metu, STR nustatyta tvarka, gavus technines prisijungimo sąlygas).

- **Lietaus nuotekų tinklai:** sprendžiama techninio projekto rengimo metu, STR nustatyta tvarka, gavus technines prisijungimo sąlygas.

- **Elektros tinklai:** prisijungimas sprendžiamas techninio projekto rengimo metu, STR

nustatyta tvarka, gavus technines prisijungimo sąlygas.

- **Ryšių tinklai:** prisijungimas sprendžiamas techninio projekto rengimo metu, STR nustatyta tvarka, gavus technines prisijungimo sąlygas.
- **Dujų tinklai:** prisijungimas sprendžiamas techninio projekto rengimo metu, STR nustatyta tvarka, gavus technines prisijungimo sąlygas.
- **Šildymas:** prioritetas centralizuotas šildymas, galimi ekologiški aprūpinamos teritorijos atžvilgiu šildymo būdai (geoterminė energija, saulės energija ir kitų atsinaujinančių išteklių, išskyrus kietojo biokuro energija)*. Šildymo būdas sprendžiamas techninio projekto rengimo metu, STR nustatyta tvarka, gavus technines sąlygas.

*2021-09-30 Klaipėdos miesto savivaldybės tarybos sprendimu Nr. T2-191 patvirtinto Klaipėdos miesto bendrojo plano sprendinių aiškinamojo rašto 39.2.5 p., visoms aprūpinimo šiluma zonoms nustatomos išimty:

1) *Ekologiškai aprūpinamos teritorijos atžvilgiu šildymo būdai (geoterminė energija, saulės energija ir kitų atsinaujinančių išteklių, išskyrus kietojo biokuro energija), yra galimi visoje Klaipėdos miesto savivaldybės teritorijoje, nepriklausomai nuo nustatyto Reglamento, tačiau, nesuderinus LR Vyriausybės nustatyta tvarka su Civilinės aviacijos administracija bei Lietuvos kariuomene, draudžiama įrengti saulės jėgaines, veidrodiniais paviršiais sukuriančias atspindžius lėktuvų kilimo ir nusileidimo erdvėje bei vėjo jėgaines ir kitus judamas dalis turinčius įrenginius.*

Specialiosios žemės naudojimo sąlygos (2019-06-06 LR specialiuųjų žemės naudojimo sąlygų įstatymas Nr. XIII-2166):

Detalioju planu lieka galioti esamos įregistruotos specialiosios žemės naudojimo sąlygos: - Elektros tinklų apsaugos zonos (III-4).

Sklypas Nr. 01:

- III-4. Elektros tinklų apsaugos zonos - 2 m²

Specialiosios žemės naudojimo sąlygos tikslinamos kadastrinių matavimų metu.

Servitutai:

Planuojamame sklype esamų registruotų servitutų nėra. Detalioju planu nauji servitutai nenumatomi.

Atliekos:

Atliekas numatoma surinkti sklypo ribose stovinčiuose konteineriuose. Konteineriai surenkami pagal sutartis su atliekų vežėjais ir išvežami į atliekų sąvartyną. Tikslios atliekų konteinerio (-ių) vieta (-os) nustatomos techninio projekto rengimo metu.

Susisiekimas:

Planuojama teritorija yra pietinėje Klaipėdos miesto dalyje, adresu Karlskronos g. 13, Klaipėda. Į planuojamą sklypą patenkama iš Karlskronos gatvės per laisvoje valstybinėje žemėje esantį privažiavimą (suplanuotą 2000-01-27 Klaipėdos miesto Tarybos sprendimu Nr. 18 patvirtintu Teritorijos tarp Jūrininkų pr., Taikos pr., Smiltelės g. ir Smiltelės upės detalioju planu).

Automobilių parkavimas sprendžiamas sklypo ribose. Preliminarus automobilių stovėjimo vietų skaičius nustatytas vadovaujantis STR 2.06.04:2014 „Gatvės ir vietinės reikšmės keliai. Bendrieji reikalavimai“ XIII skyriaus 30 lentele. Automobilių stovėjimo vietų skaičius ir konkrečios vietos sprendžiamos techniniu (-iais) projektu (-ais). Esant poreikiui automobilių parkavimas gali būti sprendžiamas pastato tūryje.

Pabloginus esamų gatvių/kelių būklę statybų metu - atkurti iki buvusios kokybės.

Želdiniai:

Planuojamoje teritorijoje saugotinių želdinių nėra, auga vienas lapuotis medis/krūmas – Blindė (*Salix caprea*), kurio skersmuo 1,3 m aukštyje apie 10 cm, saugotinių medžių grupei nepriskiriamas.

Želdiniai sklypų ribose sprendžiami STR ir kitų teisės aktų nustatyta tvarka arba techninio projekto rengimo metu. Vadovaujantis LR AM 2007-12-21 įsakymu Nr. D1-694 „Dėl atskirųjų rekreacinės paskirties želdynų plotų normų ir priklausomųjų želdynų normų (plotų) nustatymo tvarkos aprašo patvirtinimo“, želdynų, įskaitant vejas ir gėlynus, plotas daugiabučių gyvenamųjų pastatų ir bendrabučių teritorijų sklypuose - ne mažesnis kaip 30 % viso žemės sklypo ploto.

Veiklą planuojamoje teritorijoje, jos tvarkymą ir eksploatavimą reglamentuoja:

Įstatymai (aktuali redakcija):

- LR aplinkos apsaugos įstatymas, 1992-01-21 Nr. I-2223;
- LR miškų įstatymas, 2001-04-10 Nr. IX-240;
- LR saugomų teritorijų įstatymas, 2001-12-04 Nr. IX-628;
- LR atliekų tvarkymo įstatymas, 2002-07-01 Nr. IX-1004;
- LR pajūrio juostos įstatymas, 2002-07-02 Nr. IX-1016;
- LR kelių įstatymas, 2002-10-03 Nr. IX-1113;
- LR žemės įstatymas, 2004-01-27 Nr. IX-1983;
- LR melioracijos įstatymas, 2004-02-05 Nr. IX-2009;
- LR nekilnojamojo kultūros paveldo apsaugos įstatymas, 2004-09-28 Nr. IX-2452;
- LR triukšmo valdymo įstatymas, 2004-10-26 Nr. IX-2499;
- LR želdynų įstatymas, 2007-06-28 Nr. X-1241;
- LR teritorijų planavimo įstatymas, 2013-06-27 Nr. XII-407;
- LR geriamojo vandens tiekimo ir nuotekų tvarkymo įstatymas, 2014-06-12 Nr. XII-939;
- LR specialiųjų žemės naudojimo sąlygų įstatymas, 2019-06-06 Nr. XIII-2166.

Nutarimai (aktuali redakcija):

- LRV 1999-06-02 nutarimas Nr. 692 „Dėl naujų kitos paskirties valstybinės žemės sklypų pardavimo ir nuomos“;
- LRV 2011-04-27 nutarimas Nr. 494 „Dėl naudojamų kitos paskirties valstybinės žemės sklypų pardavimo ir nuomos“;
- Visuomenės informavimo, konsultavimo ir dalyvavimo priimant sprendinius dėl teritorijų planavimo nuostatai, LRV 2013-12-18 nutarimas Nr. 1267;
- Miško žemės pavertimo kitomis naudmenomis ir kompensavimo už miško žemės pavertimą kitomis naudmenomis tvarkos aprašas, LRV 2017-11-15 nutarimas Nr. 924;
- Kriterijai, kuriuos atitinkantys medžiai ir krūmai priskiriami saugotiniams želdiniams, LRV 2021-12-22 nutarimas Nr. 1101.

Įsakymai (aktuali redakcija):

- Paviršinių vandens telkinių apsaugos zonų ir pakrančių apsaugos juostų nustatymo tvarkos aprašas, LR AM 2007-02-14 įsakymas Nr. D1-98;
- Paviršinių nuotekų tvarkymo reglamentas, LR AM 2007-04-02 įsakymas Nr. D1-193;
- Nuotekų tvarkymo reglamentas, LR AM 2007-10-08 įsakymas Nr. D1-515;
- Pajūrio regioninio parko apsaugos reglamentas, LR AM 2008-01-31 įsakymas Nr. D1-91;
- Lauko gaisrinio vandentiekio tinklų ir statinių projektavimo ir įrengimo taisyklės, PAGD prie VRM direktoriaus 2009-05-22 įsakymas Nr. 1-168;
- Gamtinio karkaso nuostatai, LR AM 2010-07-16 įsakymas Nr. D1-624;
- Gaisrinės saugos pagrindiniai reikalavimai, PAGD prie VRM direktoriaus 2010-12-07 įsakymas Nr. 1-338;

- Geologinės informacijos naudojimo teritorijų planavime rekomendacijos, LGT prie AM direktoriaus 2010-12-31 įsakymas Nr. 1-258;
- Visuomeninių statinių gaisrinės saugos taisyklės, PAGD prie VRM direktoriaus 2011-01-17 įsakymas Nr. 1-14;
- Gyvenamųjų pastatų gaisrinės saugos taisyklės, PAGD prie VRM direktoriaus 2011-02-22 įsakymas Nr. 1-64;
- Gamybos, pramonės ir sandėliavimo statinių gaisrinės saugos taisyklės, PAGD prie VRM direktoriaus 2012-02-06 įsakymas Nr. 1-45;
- Dirbtinių nepratekamų paviršinių vandens telkinių įrengimo ir priežiūros aplinkosaugos reikalavimų aprašas, LR AM/LR ŽŪM 2021-07-12 įsakymas Nr. D1-590/3D-583;
- Žemės naudojimo būdų turinio aprašas, LR ŽŪM/LR AM 2013-12-11 įsakymas Nr. 3D-830/D1-920;
- Gaisrinės saugos normos teritorijų planavimo dokumentams rengti, LR AM/PAGD prie VRM direktoriaus 2013-12-31 įsakymas Nr. D1-995/1-312;
- Teritorijų planavimo sąlygų išdavimo tvarkos aprašas, LR AM 2013-12-31 įsakymas Nr. D1-999;
- Teritorijų planavimo erdvinį duomenų specifikacija, LR AM 2013-12-31 įsakymas Nr. D1-1009;
- Teritorijų planavimo normos, LR AM 2014-01-02 įsakymas Nr. D1-7;
- Kompleksinio teritorijų planavimo dokumentų rengimo taisyklės, LR AM 2014-01-02 įsakymas Nr. D1-8;
- Paviršinių vandens telkinių tvarkymo reikalavimų aprašas, LR AM 2014-12-16 įsakymas Nr. D1-1038;
- Lietuvos aplinkos apsaugos normatyvinis dokumentas „Požeminio vandens gavybos, monitoringo ir žemės gelmių tiriamųjų geologinių gręžinių projektavimo, įrengimo, konservavimo ir likvidavimo tvarkos aprašas“ (LAND 4-99), LR AM 2015-10-28 įsakymas Nr. D1-781;
- Požeminio vandens vandenviečių apsaugos zonų nustatymo tvarkos aprašas, LR AM 2015-12-14 įsakymas Nr. D1-912;
- Nuotekų kaupimo rezervuarų ir septikų įrengimo, eksploatavimo ir kontrolės tvarkos aprašas, LR AM 2019-06-27 įsakymas Nr. D1-379;
- Kitos paskirties valstybinės žemės sklypų, parduodamų ar išnuomojamų ne aukciono būdu, administravimo metodika, LR ŽŪM 2020-01-24 įsakymas Nr. 3D-40;
- Medžių ir krūmų veisimo, vejų ir gėlynų įrengimo taisyklės, LR AM 2022-01-18 įsakymas Nr. D1-10;
- Priklausomųjų želdynų plotų normų apskaičiavimo tvarkos aprašas, LR AM 2022-05-27 įsakymas Nr. D1-151.

Kita (aktuali redakcija):

- STR 2.01.01(2):1999 „Esminiai statinio reikalavimai. Gaisrinė sauga“;
- STR 2.02.01:2004 „Gyvenamieji pastatai“;
- STR 2.02.02:2004 „Visuomeninės paskirties statiniai“;
- STR 2.03.02:2005 „Gamybos, pramonės ir sandėliavimo statinių sklypų tvarkymas“;
- STR 2.02.09:2005 „Vienbučiai ir dvibučiai gyvenamieji pastatai“;
- STR 2.02.07:2012 „Sandėliavimo, gamybos ir pramonės statiniai. Pagrindiniai reikalavimai“;
- STR 2.06.04:2014 „Gatvės ir vietinės reikšmės keliai. Bendrieji reikalavimai“;
- STR 1.05.01:2017 „Statybą leidžiantys dokumentai. Statybos užbaigimas. Statybos sustabdymas. Savavališkos statybos padarinių šalinimas. Statybos pagal neteisėtai išduotą statybą leidžiantį dokumentą padarinių šalinimas“;
- STR 1.01.03:2017 „Statinių klasifikavimas“;
- KTR 1.01:2008 „Automobilių keliai“;
- MTR 1.12.01:2008 „Melioracijos statinių techninės priežiūros taisyklės“;

- HN 33:2011 „Triukšmo ribiniai dydžiai gyvenamuosiuose ir visuomeninės paskirties pastatuose bei jų aplinkoje“;
- PTR 3.03.01:2005 „Nekilnojamojo kultūros paveldo statinio tvarkomųjų statybos darbų projekto ar tvarkomųjų paveldosaugos darbų projekto paveldosaugos (specialiosios) ekspertizės atlikimo taisyklės“;
- PTR 3.06.01:2007 „Kultūros paveldo tvarkybos darbų projektų rengimo taisyklės“;
- PTR 2.13.01:2011 „Archeologinio paveldo tvarkyba“.

*Nustojus galioti nurodytiems dokumentams, automatiškai galioja juos keičiantys.

Projekto vadovė



S. Kazlauskienė

REGLAMENTŲ APRAŠOMOJI LENTELĖ

Teritorijos (jos dalies) Nr.	Sklypo (jo dalies) Nr.	Sklypo (jo dalies) plotas m ²	Teritorijos naudojimo reglamentas											Papildomi reglamentai			
			teritorijos naudojimo tipas	pagrindinė žemės naudojimo paskirtis	žemės sklypo naudojimo būdas (būdai)	leidžiamasis pastatų aukštis		leidžiamasis užstatymo tankis, %	leidžiamasis užstatymo intensyvumas ar užstatymo tūrio tankis	užstatymo tipas	galimi žemės sklypų dydžiai		priklausomųjų želdynų ir želdinių teritorijų dalys, %	pastatų aukštų skaičius	statinių paskirtys	kiti reglamentai	
						nuo žemės paviršiaus, m	altitudė, m				mažiausi, m ²	didžiausi, m ²				servitutų zonos	specialiosios žemės naudojimo sąlygos
1	2	3	4	5	6	7	8	9	10	11	12	13	14	15	16	17	18
-	1	750	Gyvenamoji teritorija	Kitos paskirties žemė	Daugiabučių gyvenamųjų pastatų ir bendrabučių teritorijos	10.5	14.53	40	1.0	laisvo planavimo užstatymas	-	-	30	1-3	6.3 gyvenamosios paskirties (trijų ir daugiau butų (daugiabučiai) pastatai 7.17. Pagalbinio ūkio	-	III-4. Elektros tinklų apsaugos zonos - 2 m ² ;

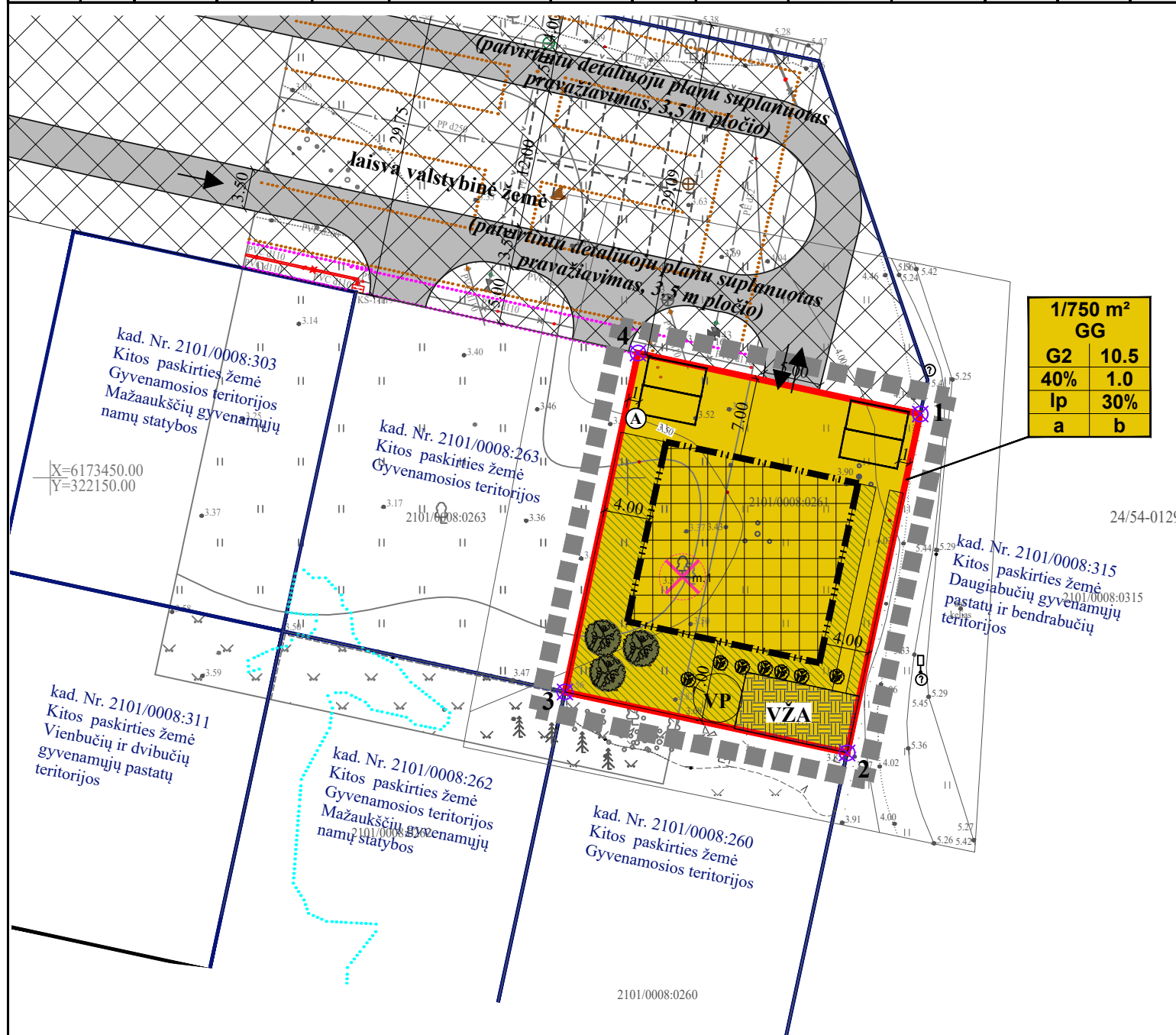
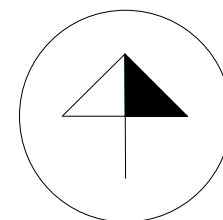
SUTARTINIAI PAŽYMĖJIMAI

01/750 m²	SKLYPO (JO DALIES) NR./ PLOTAS
G2	KITOS PASKIRTIES ŽEMĖ, DAUGIABUČIŲ GYVENAMŲJŲ PASTATŲ IR BENDRABUČIŲ TERITORIJOS
	PLANUOJAMOS TERITORIJOS RIBA
	ESAMO SKLYPO RIBA
	STATYBOS RIBA
	STATYBOS ZONA
	SUSISIEKIMO IR INŽINERINIŲ KOMUNIKACIJŲ KORIDORIUS
	ĮVAŽIAVIMAS-IŠVAŽIVIMAS, EISMO KRYPTIS
	AUTOMOBILIŲ STOVĖJIMO VIETOS (SUPLANUOTOS 2000-01-27 SPRENDIMU NR. 18 PATVIRTINTU DETALIUOJU PLANU)
	AUTOMOBILIŲ STOVĖJIMO VIETOS
	GATVĖS IR PRIVAŽIAVIMAI
	PĖSČIŲJŲ TAKAS (SPRENDŽIAMA TECHNINIO PROJEKTO RENGIMO METU)
	PRIKLAUSOMŲJŲ ŽELDINIŲ TERITORIJOS
	ELEKTROS TINKLŲ APSAUGOS ZONOS RIBA
	VANDENS TIEKIMO IR NUOTEKŲ, PAVIRŠINIŲ NUOTEKŲ TVARKYMO INFRASTRUKTŪROS APSAUGOS ZONOS RIBA
	MAŽOS TIKIMYBĖS (0,1 %) POTVYNIŲ GRĖSMĖS UŽLIEJAMOS TERITORIJOS
	KAIMYNNIAI ŽEMĖS SKLYPAI
	KITI ŽEMĖS SKLYPAI
	ŽEMĖS SKLYPŲ RIBŲ POSŪKIO KAMPAI (TAŠKAI) IR JŲ NR.
	NUMATOMA VAIKŲ ŽAIDIMŲ AIKŠTELĖS (≥50 m ²) VIETA
	NUMATOMA VIETA RAMIAM POILSIUI
	NUMATOMA ATLIEKŲ SURINKIMO AIKŠTELĖS VIETA
	PLANUOJAMI MEDŽIAI/KRŪMAI (tikslinama TP rengimo metu)
	ŠALINIMI MEDŽIAI

MEDŽIŲ TAKSACIJOS LENTELĖ			
Nr.	Rūšis	Skersmuo cm (1.3 m aukštyje)	Būklė
Esami medžiai			
m.1	Blindė (Salix caprea)	10	Gera

SKLYPO (JO DALIES) Nr.	SKLYPO (JO DALIES), KAMPŲ PAŽYMĖJIMAS PLANE	SKLYPO (JO DALIES) KAMPŲ KOORDINATĖS	
		X	Y
1	1	6173455.51	322225.34
	2	6173426.18	322219.01
	3	6173431.46	322194.58
	4	6173460.79	322200.90

PASTABOS:
 VISI SPRENDINIAI UŽ PLANUOJAMOS TERITORIJOS RIBOS YRA TIK REKOMENDACINIO POBŪDŽIO;
 DETALIOJO PLANO AIŠKINAMASIS RAŠTAS YRA NEATSIEJAMA ŠIO BRĖŽINIO DALIS.



PLANAVIMO INICIATORIUS:
 Su detaliojo plano sprendiniais sutinku.....

TERITORIJOS NAUDOJIMO REGLAMENTAS



n/m	1	2	3	4	5	6	a	b
T	1	2	3	4	5	6	a	b
	1	2	3	4	5	6	a	b

n - ŽEMĖS SKLYPO NUMERIS/m - ŽEMĖS SKLYPO PLOTAS, m²;
 T - TERITORIJOS NAUDOJIMO TIPAS ARBA PAGRINDINĖ ŽEMĖS NAUDOJIMO PASKIRTIS;
 1 - ŽEMĖS SKLYPO NAUDOJIMO BŪDAS (BŪDAI);
 2 - LEIDŽIAMASIS PASTATŲ AUKŠTIS (METRAIS);
 3 - LEIDŽIAMASIS ŽEMĖS SKLYPO UŽSTATYMO TANKIS;
 4 - LEIDŽIAMASIS ŽEMĖS SKLYPO UŽSTATYMO INTENSIVUMAS;
 5 - UŽSTATYMO TIPAS;
 6 - PRIKLAUSOMŲJŲ ŽELDYNŲ IR ŽELDINIŲ TERITORIJŲ DALYS, %;
 a, b - PAPILDOMI REGLAMENTAI.

T - GYVENAMOJI TERITORIJA (GG);
 1 - DAUGIABUČIŲ GYVENAMŲJŲ PASTATŲ IR BENDRABUČIŲ TERITORIJOS (G2);
 2 - LEISTINAS PASTATŲ AUKŠTIS METRAIS, SKAIČIUOJAMAS STATINIO STATYBOS ZONOJE, METRAIS NUO ŽEMĖS SKLYPO PAVIRŠIAUS VIDUTINĖS ALTITUDĖS IKI PASTATO STOGO AR STATINIO KONSTRUKCIJOS AUKŠČIAUSIO TAŠKO;
 3 - LEIDŽIAMASIS ŽEMĖS SKLYPO UŽSTATYMO TANKIS;
 4 - LEIDŽIAMASIS ŽEMĖS SKLYPO UŽSTATYMO INTENSIVUMAS;
 5 - LAISVO PLANAVIMO UŽSTATYMAS - lp;
 6 - PRIKLAUSOMŲJŲ ŽELDYNŲ IR ŽELDINIŲ TERITORIJŲ DALYS, %;
 a, b - NENUSTATOMA.

Atestato Nr.	H. Manto g. 7, 92128 Klaipėda tel. +370 686 69258 e-mail info@project28.lt		UAB "Project 28"		Objektas: TERITORIJOS TARP JŪRININKŲ PR., TAIKOS PR., SMILTĖLĖS G. IR SMILTĖLĖS UPĖS DETALIOJO PLANO, PATVIRTINTO KLAIPĖDOS MIESTO TARYBOS 2000 M. SAUSIO 27 D. SPRENDIMU NR. 18 „DĖL TERITORIJOS TARP JŪRININKŲ PR., TAIKOS PR., SMILTĖLĖS G. IR SMILTĖLĖS UPĖS DETALIOJO PLANO PATVIRTINIMO“, KOREKTŪRA SUPLANUOTOS TERITORIJOS DALYJE - ŽEMĖS SKLYPU KARLSKRONOS G. 13		
TPV 0008	Direktorė	S. Kazlauskienė			PAGRINDINIAI SPRENDINIAI	Mastelis	Laida
	PV	S. Kazlauskienė				1:500	0
	Projektuotoja	G. Kazlauskė			Zymuo:	Lapas	Lapų
EB	Planavimo organizatorius: Klaipėdos miesto savivaldybės administracijos direktorius				K-VT-21-23-422	1	1

DETALŪS METADUOMENYS

Dokumento sudarytojas (-ai)	Klaipėdos miesto savivaldybė 188710823, Liepų g. 11, LT-91502, Klaipėda
Dokumento pavadinimas (antraštė)	DĖL TERITORIJOS TARP JŪRININKŲ PR., TAIKOS PR., SMILTELĖS G. IR SMILTELĖS UPĖS DETALIOJO PLANO KOREKTŪROS PATVIRTINIMO IR ŽEMĖS NAUDOJIMO BŪDO PAKEITIMO
Dokumento registracijos data ir numeris	2024-08-06 Nr. M-963
Dokumento gavimo data ir dokumento gavimo registracijos numeris	–
Dokumento specifikacijos identifikavimo žymuo	ADOC-V1.0
Parašo paskirtis	Suderinimas
Parašą sukūrusio asmens vardas, pavardė ir pareigos	Andrius Kačalinas, Skyriaus vedėjas, Teisės skyrius
Sertifikatas išduotas	ANDRIUS KAČALINAS, Klaipėdos miesto savivaldybės administracija LT
Parašo sukūrimo data ir laikas	2024-07-29 09:43:14 (GMT+03:00)
Parašo formatas	XAdES-EPES
Laiko žymoje nurodytas laikas	–
Informacija apie sertifikavimo paslaugų teikėją	ADIC CA ECC, Asmens dokumentu israsymo centras prie LR VRM LT
Sertifikato galiojimo laikas	2024-06-26 10:00:22 – 2028-06-25 10:00:22
Parašo paskirtis	Pasirašymas
Parašą sukūrusio asmens vardas, pavardė ir pareigos	Arvydas Vaitkus, Meras, MERAS
Sertifikatas išduotas	ARVYDAS VAITKUS LT
Parašo sukūrimo data ir laikas	2024-08-06 10:31:26 (GMT+03:00)
Parašo formatas	XAdES-T
Laiko žymoje nurodytas laikas	2024-08-06 10:31:08 (GMT+03:00)
Informacija apie sertifikavimo paslaugų teikėją	RCSC IssuingCA, VI Registru centras - i.k. 124110246 LT
Sertifikato galiojimo laikas	2023-04-25 08:20:04 – 2025-04-24 08:20:04
Informacija apie būdus, naudotus metaduomenų vientisumui užtikrinti	"Registravimas" paskirties metaduomenų vientisumas užtikrintas naudojant "RCSC IssuingCA, VI Registru centras - i.k. 124110246 LT" išduotą sertifikatą "Dokumentų valdymo sistema Avilys, Klaipėdos miesto savivaldybės administracija, į.k. 188710823 LT", sertifikatas galioja nuo 2021-12-20 12:35:17 iki 2024-12-19 12:35:17
Pagrindinio dokumento priedų skaičius	2
Pagrindinio dokumento priedamų dokumentų skaičius	–
Priedamo dokumento sudarytojas (-ai)	–
Priedamo dokumento pavadinimas (antraštė)	–
Priedamo dokumento registracijos data ir numeris	–
Programinės įrangos, kuria naudojantis sudarytas elektroninis dokumentas, pavadinimas	Dokumentų valdymo sistema Avilys, versija 3.5.78.2

DETALŪS METADUOMENYS**Informacija apie elektroninio dokumento ir elektroninio (-ių) parašo (-ų) tikrinimą (tikrinimo data)**

Atitinka specifikacijos keliamus reikalavimus.
Certificate path validation failed for certificate (subject: ANDRIUS KAČALINAS, valid from: 2024-06-26 10:00:22). OCSP response specifies certificate status for the date "2024-08-06 10:41:41" (thisUpdate) and it is out-of-date to be used for the date ("2024-08-06 10:42:47"), when validating certificate was used.,Certificate path validation failed for certificate (subject: ANDRIUS KAČALINAS, valid from: 2024-06-26 10:00:22). Information about certificate revocation could not be retrieved (using CRL: There is no URL defined for certificate revocation list (CRL) in certificate.). (Andrius Kačalinas 2024-07-29 09:43:14)
Certificate path validation failed for certificate (subject: Dokumentų valdymo sistema Avilys, valid from: 2021-12-20 12:35:17). OCSP response specifies certificate status for the date "2024-08-06 10:41:42" (thisUpdate) and it is out-of-date to be used for the date ("2024-08-06 10:42:48"), when validating certificate was used.,Certificate path validation failed for certificate (subject: Dokumentų valdymo sistema Avilys, valid from: 2021-12-20 12:35:17). Information about certificate revocation could not be retrieved (using CRL (http://esp2.rcsc.lt/cdp/RCSC_IssuingCA.crl): Certificate revocation list (CRL) specifies certificate status for the date "2024-08-06 01:17:55" (thisUpdate) and it is out-of-date to be used for the date ("2024-08-06 10:42:48"), when validating certificate was used.). (Dokumentų valdymo sistema Avilys 2024-08-06 10:42:15)

Paieškos nuoroda

–

Papildomi metaduomenys

Nuorašą suformavo 2024-08-06 10:42:49 Dokumentų valdymo sistema Avilys