

Buvusių karinių objektų Klaipėdos pajūryje pritaikymo

Galimybių studija

IV dalis: Grafinė dalis

Užsakovas: Klaipėdos miesto savivaldybės administracija

Rengėjai: VšĮ „NPR“, VšĮ „Vandens kelių centras“

2007 m.

Vilnius

Užsakovas: Klaipėdos miesto savivaldybės administracija

Darbo pavadinimas: „Buvusių karinių objektų Klaipėdos pajūryje pritaikymo galimybių studija“

Sutarties pavadinimas: Buvusių karinių objektų Klaipėdos pajūryje pritaikymo galimybių studijos parengimas (kitos paslaugos)

Sutarties sudarymo data: 2007 balandžio 20d.

Sutarties numeris: J4-375

Darbo objektas: Buvusių karinių objektų Klaipėdos pajūryje pritaikymo galimybių studija:
I. Dalis. Esamos būklės analizė
II. dalis. Apklauskos organizavimas
III. dalis. Seminaro (konferencijos organizavimas)
IV. dalis. Grafinė galimybių studijos dalis
V. dalis. Pasiūlymų pritaikymui dalis

1. Turinys

Įvadas.....	4
Detalus analizuojamų buvusių karinių objektų aprašymas	5
Dviračių takai ir komunikacijos	8
Smiltynės lankytojų srautai	10
Teisinė aplinka.....	14
Objektų pritaikymas	19
Grafinė dalis	23

2. Įvadas

Šios darbo dalies tikslas – parengti ir pateikti buvusių karinių objektų išdėstymo Lietuvos pajūryje schemą (M 1:10 000) bei kiekvieno objekto brėžinį (M 1:1 000), nurodant ryšį su susijusia aplinka, pateikiant pasiūlymus pagal galiojančius teritorijai reglamentus, nustatytus teritorijų planavimo dokumentuose, aplinkos planus su pririšimu prie gatvių, takų, komunikacijų.

3. Detalus analizuojamų buvusių karinių objektų aprašymas

1991 m. balandžio 23 d. LR AT nutarimu Nr. I-1244 įsteigtas Kuršių nerijos nacionalinis parkas (vietoje buvusio nuo 1960 m. Kuršių nerijos kraštovaizdžio draustinio su specialiu režimu). 2000 m. lapkričio 29 d. Kuršių nerija kaip unikali teritorija – išskirtinės vertės kultūrinis kraštovaizdis, UNESCO Pasaulio paveldo komiteto sprendimu įrašyta į Pasaulio paveldo sąrašą, priskiriant ją kultūrinių kraštovaizdžių grupei. KNNP tvarkomas vadovaujantis LR Vyriausybės 1994 m. gruodžio 19 d. nutarimu Nr.1269 patvirtinta nacionalinio parko planavimo schema (generaliniu planu), parengta pagal 1992 m. aprobuotą nacionalinio parko kraštotvarkos zonavimo koncepciją. KNNP kraštovaizdžio formavimą įtakojantys dokumentai: Neringos miesto infrastruktūros vystymo programos (1999 m.) ir KNNP miškotvarkos projektas (2000 m.).

2007 m. parengtas Kuršių nerijos nacionalinio parko tvarkymo planas. (Derinimo tarp žinybų stadijoje).

A - II Pasaulinio karo vokiečių baterija pagal 2007 m. tvarkymo planą patenka į miškų ūkio paskirties žemės **M(S)Ri** –intensyvaus pritaikymo (kopų parkų) miškų-smėlynų kraštovaizdžio tvarkymo zoną. (Sudaromos sąlygos kaitintis saulėje, sukuriamos užuovėjos). Patenka į miško parko centrinę potipį, apimančią nerijos dalį tarp gyvenamosios vietovės ir plažo – Smiltynės miško parkas. Jame galimos visos Kuršių nerijos poilsio formos ir užsiėmimai: ramus pasivaikščiojimas, panoramų stebėjimas, išskylavimas (piknikai), lauko žaidimai, mokomasis lankymas, sportinis pasivaikščiojimas arba sportinis lavinimas, orientacinis sportas, pasivažinėjimas dviračiu įrengtais takais, pažintinis lankymas (etninės kultūros paveldo, gamtos paminklų, rekreacijos objektų, kt.) ramus poilsis. Kraštovaizdžio architektūros požiūriu turėtų vyrauti uždaras vietovaizdis. Dirbtinai didinti atvirų ir pusiau atvirų erdvių plotus galima tik labai saikingai, remiantis išimtinai funkciniais poreikiais. Smiltynės miško bei poilsio parkų erdvinė struktūra turi būti nustatoma rengiant jų projektus. Smiltynėje būtini radikalūs miško erdvinės struktūros ir rūšinės sudėties optimizavimo darbai.

KNNP kultūros paveldo apsaugos kryptys ir priemonės:

- Pažinimas, sklaida.

B - II Pasaulinio karo vokiečių baterija. Ta pati apsauga – **M(S)Ri** intensyvaus pritaikymo (kopų parkų) miškų-smėlynų kraštovaizdžio tvarkymo zona.

KNNP kultūros paveldo apsaugos kryptys ir priemonės:

- Pažinimas, sklaida.

C - II Pasaulinio karo vokiečių lauko fortifikaciniai įtvirtinimai ant Hageno kalno. Hageno gūbrio geomorfinis draustinis. Numatoma regykla ant Hageno kalno. Patenka į apsauginio miško specializuoto apsauginio ūkininkavimo **MAs2** kraštovaizdžio tvarkymo zoną.

KNNP kultūros paveldo apsaugos kryptys ir priemonės:

- Pažinimas, sklaida.

Klaipėdos miesto bendrasis planas. Patvirtintas 2007-04-05 MT sprendimas Nr.T2-110. II Pasaulinio karo objektai, turintys vertės požymius. Pažymėtas „C“ brėžinyje „Kultūros paveldo objektų nužymėjimas miesto plane,, BP Kultūros paveldo dalies sprendiniai 7.18. Planuojant teritorijas ir vykdant tvarkytos darbus II Pasaulinio karo gynybiniuose objektuose ir prie jų, nustatyti šių objektų vertingąsias savybes.

D - II Pasaulinio karo vokiečių baterija ant Neringos kalno. Išsaugančio ūkininkavimo **MEk** kraštovaizdžio tvarkymo zona.

KNNP kultūros paveldo apsaugos kryptys ir priemonės:

- Pažinimas, sklaida.

Klaipėdos miesto bendrasis planas. Patvirtintas 2007-04-05 MT sprendimas Nr.T2-110. II Pasaulinio karo objektai, turintys vertės požymius. Pažymėtas „D“ brėžinyje „Kultūros paveldo objektų nužymėjimas miesto plane,, BP Kultūros paveldo dalies sprendiniai 7.18. Planuojant teritorijas ir vykdant tvarkytos darbus II Pasaulinio karo gynybiniuose objektuose ir prie jų, nustatyti šių objektų vertingąsias savybes

E - Girulių II Pasaulinio karo vokiečių baterija. Klaipėdos miesto bendrasis planas. Patvirtintas 2007-04-05 MT sprendimas Nr.T2-110. II Pasaulinio karo objektai, turintys vertės požymius. Pažymėtas „E“ brėžinyje „Kultūros paveldo objektų nužymėjimas miesto plane,, BP Kultūros paveldo dalies sprendiniai 7.18. Planuojant teritorijas ir vykdant tvarkytos darbus II Pasaulinio karo gynybiniuose objektuose ir prie jų, nustatyti šių objektų vertingąsias savybes.

F - Melnragės II Pasaulinio karo vokiečių baterija. Klaipėdos miesto bendrasis planas. Patvirtintas 2007-04-05 MT sprendimas Nr.T2-110. II Pasaulinio karo objektai, turintys vertės požymius. Pažymėtas „F“ brėžinyje „Kultūros paveldo objektų nužymėjimas miesto plane,, BP Kultūros paveldo dalies sprendiniai 7.18. Planuojant teritorijas ir vykdant tvarkytos darbus II Pasaulinio karo gynybiniuose objektuose ir prie jų, nustatyti šių objektų vertingąsias savybes.

G - Tauralaukio II Pasaulinio karo vokiečių baterija. Klaipėdos miesto bendrasis planas. Patvirtintas 2007-04-05 MT sprendimas Nr.T2-110. II Pasaulinio karo objektai, turintys vertės požymius. Pažymėtas „G“ brėžinyje „Kultūros paveldo objektų nužymėjimas miesto plane,, BP Kultūros paveldo dalies sprendiniai 7.18. Planuojant teritorijas ir vykdant tvarkytos darbus II Pasaulinio karo gynybiniuose objektuose ir prie jų, nustatyti šių objektų vertingąsias savybes.

H - II Pasaulinio karo vokiečių baterija prie Statybininkų prospekto ("Diliko") sklype. Klaipėdos miesto bendrasis planas. Patvirtintas 2007-04-05 MT sprendimas Nr.T2-110. II Pasaulinio karo objektai, turintys vertės požymius. Pažymėtas „H“ brėžinyje „Kultūros paveldo objektų nužymėjimas miesto plane„ BP Kultūros paveldo dalies sprendiniai 7.18. Planuojant teritorijas ir vykdant tvarkytos darbus II Pasaulinio karo gynybiniuose objektuose ir prie jų, nustatyti šių objektų vertingąsias savybes.

J - II Pasaulinio karo vokiečių lauko fortifikaciniai įtvirtinimai Danės kilpoje prie Klaipėdos autobusų parko. Klaipėdos miesto bendrasis planas. Patvirtintas 2007-04-05 MT sprendimas Nr.T2-110. BP Kultūros paveldo dalies sprendiniai 7.18. Planuojant teritorijas ir vykdant tvarkytos darbus II Pasaulinio karo gynybiniuose objektuose ir prie jų, nustatyti šių objektų vertingąsias savybes.

4. Dviračių takai ir komunikacijos

A - II Pasaulinio karo vokiečių baterija Praeina Lietuvos pajūrio dviračių trasa. Už 500 metrų yra didelis traukos centras – Lietuvos jūrų muziejus, už 800 metrų – pietinis Klaipėdos uosto vartų molas.

Komunikacijų nėra.

B - II Pasaulinio karo vokiečių baterija. Šalia objekto stebėjimo bokštelį ir pastatą su paieškos jūroje prožektoriumi 1950 – 1990 metais buvo pasistatę sovietų pasieniečiai, iki tos vietos buvo nutiestas elektros kabelis, elektros tiekimo linija dabar išmontuota. Kitų komunikacijų nėra.

Praeina Lietuvos pajūrio dviračių trasa maršrutu Klaipėda – Nida.

Prieškopiu eina asfaltuotas pėsčiųjų takas. Nuo kelio Klaipėda – Nida iki objekto taip pat prieškario laikais nutiestas unikalus maždaug vieno kilometro ilgio betono plokščių keliukas, turi pažintinę vertę.

C - II Pasaulinio karo vokiečių lauko fortifikaciniai įtvirtinimai ant Hageno kalno. Per objektą iš antrosios perkėlos pajūrio link nutiestas pėsčiųjų takas. Šalia praeina kelio atkarpa, jungianti naująją perkėlą su keliu Klaipėda – Nida.

Objekto teritorijoje yra taip pat prieškario laikais statytas paminklinis akmuo. Hageno kalnas yra aukščiausia Klaipėdos miesto vieta.

D - II Pasaulinio karo vokiečių baterija ant Neringos kalno. Objektas yra nuošalyje nuo pagrindinių kelių aplink yra tik nežymūs miško keliukai. Pažintinę vertę turi siaurojo geležinkelio pylimas, kuris jungia objektą Nr. 3 su objektu Nr. 4. Pylimas nueina tolyn iki Alksnynės devintajame Kuršių nerijos kilometre. Tikslesnių duomenų apie geležinkelį nėra, teigiama, kad juo buvo naudojamosi apsodinant neriją ir, galbūt, tvirtinant kopas. Tam tikrą reikšmę geležinkelis turėjo statant ir eksploatuojant objektus.

Pirmąjį ir antrąjį objektus jungia pateiktame dviračių trasų ir kelių žemėlapyje violetine punktyrine linija pažymėta paplūdimiu einanti trasa. Tai populiarus maršrutas, smėlio danga šiame ruože įprastai būna tvirta ir išlaiko dviratininkus.

Gretimai eina nuo jūrų muziejaus prasidedanti kokybiška asfaltuotu keliuku einanti dviračių trasa, žemėlapyje pažymėta žalia ištisine linija.

Trečiąjį objektą ant Hageno kalno ir ketvirtąjį ant Neringos kalno jungia kalnų dviračių trasa, kuri ties Alksnyne devintajame kilometre įsilieja į kelią Smiltynė – Nida. Trasos tarpusavyje jungiasi

keliukais, kurie kerta neriją iš vakarų į rytus. Keliukai dažniausiai sutampa su miško kvartalinėmis linijomis.

Dėl nerijos specifikos ir apribojimų privažiavimas prie šių objektų automobiliais yra neįmanomas, todėl galimi pėsčiųjų ir dviratininkų maršrutai. Galimos vandens turizmo trasos, maršrutas galėtų prasidėti Kogalyje, po to praplaukus uosto akvatorija stabtelėti Laivų kapinių įlankoje ties Ledų ragu.

Per Hageno kalną eina pėsčiųjų takas iš antrosios perkėlos į paplūdimį, todėl sezono metu čia yra intensyvūs lankytojų srautai.

E - Girulių II Pasaulinio karo vokiečių baterija. Objektas Nr. 5 yra už „Žuvėdros“ vaikų poilsio stovyklos. Pro šią stovyklą praeina asfaltuota Pamario gatvė, jungianti Girulius su Karkle. Į Pamario gatvę Karklės gyvenvietės ribose trumpam įsilieja dviračių trasa Klaipėda – Palanga. Iki Karklės nuo objekto yra maždaug trys kilometrai.

Pokario laikais objektą gynybai buvo pritaikę sovietų pasieniečiai, tuo tikslu ant kopos buvo iškasti ir išbetonuoti apkasai, ant centrinio pastato sumūrytas bokštelis, tikėtina, kad buvo įrengta elektros tiekimo linija. Kitų komunikacijų nėra.

F - Melnragės II Pasaulinio karo vokiečių baterija. Objektas yra Melnragės paplūdimyje, yra galimybė atvesti visas komunikacijas. Patraukli vieta, dideli lankytojų srautai visais metų laikais.

G - Tauralaukio II Pasaulinio karo vokiečių baterija. Objektas yra privačioje teritorijoje, aplinkui pastatytas naujas gyvenamųjų namų kvartalas, šalia yra komunikacijos. Pro Tauralaukį projektuojama dviračių trasa. Galimos vandens turizmo trasos.

H - II Pasaulinio karo vokiečių baterija prie Statybininkų prospekto (“Diliko”) sklype. Objektas yra privačiai bendrovei išnormuotoje teritorijoje, šalia yra visos komunikacijos ir „miegamieji“ Klaipėdos rajonai, objektas gerai išsilaikęs.

J - II Pasaulinio karo vokiečių lauko fortifikaciniai įtvirtinimai Dainės kilpoje prie Klaipėdos autobusų parko. Objektas yra atokioje vietoje, pro jį praeis planuojamas dviračių takas Dangės upės slėniu Klaipėda – Mažasis kaimelis – Tauralaukis – Plytinės – Žalioji slėnis. Galimos vandens turizmo trasos.

5. Smiltynės lankytojų srautai

Paplūdimiai. Smiltynės paplūdimius Klaipėdos gyventojai ir miesto svečiai dėl švaraus vandens (srovė iš marių pasuka į šiaurę, Melnragės ir Girulių link) ir švaraus smėlio (priežastis yra ta pati) vertina labiau nei Melnragės ar Girulių.

Šis lankytojų srautas sezoniškas, didžiausias birželio – rugpjūčio mėnesiais. Pramogų parkas su atviru baseinu, planuojamas Kogpalyje, pirtys, kiti rekreaciniai pajūryje objektai sumažintą sezoniškumą.

Muziejaus lankytojai ir kitos tikslinės grupės: buriuotojai, lankininkai – sportininkai, žvejai, grybautojai, sveikos gyvensenos propaguotojai, iškylautojai. Tai perspektyviausia kategorija, tačiau kol kas šis srautas, išskyrus muziejaus lankytojus, formuojasi stichiškai.

Srautus būtų galima išskaidyti, tikslinėms grupėms kuriant traukos taškus urbanizuotuose teritorijose. Karinių objektų ekspozicija pasitarnautų tokiai diversifikacijai. Dabartinė lankininkų bazė galėtų tapti atramos tašku sportininkams, turistų aptarnavimo funkciją būtų galima realizuoti turizmo informaciniuose centruose, kurie galėtų įsikurti prie senosios perkėlos ir laivų kapinių teritorijoje.

Tranzitas. Neringos miesto gyventojams gyvybiškai svarbus kelias, nors būtų galima bent jau krovinius gabenti vandeniu. Į Nidą kai kurias prekių rūšis sezono metu gabenti vandeniu, tokį būdą galima skatinti papildomai apmokestinant krovinių pervežimą keliu Smiltynė – Nida.

Per metus Smiltynėje apsilanko apie du milijonus lankytojų. Plėtros prioritetas turėtų būti rekreacijos kokybė, kadangi kiekybinių rodiklių siekti nebereikia.

Įvertinus Smiltynės geografinę padėtį, susiformavusią urbanistinį paveldą bei gamtinę situaciją, galima teigti kad tai puikus poilsio bei pažintinės rekreacijos objektas. Vystyti turizmo plėtrą Smiltynėje reprezentuojant istorinę šio regiono specifiką: senojo pašto kelią, atkuriant „Smėlio karčėmą“; rekreacinę-poilsinę funkciją per senosios Kogpalyo gyvenvietės bei vilų atstatymą.

Vienas iš prioritetų galėtų būti lankytojų srautų skaidymas, įvairios galimybės pasiekti paplūdimius įvairiomis priemonėmis.

Lankytojų srautus galima nustatyti pagal Smiltynės perkėlos pateiktus statistinius duomenis.

Perkeltų transporto priemonių suvestinė (vnt.)

	sausis	vasaris	kovas	balandis	gegužė	birželis	liepa	rugpjūtis	rugsėjis	spalis	lapkritis	gruodis	viso
2001	11792	12062	15028	20234	27176	37308	67260	65762	28956	25150	19488	18128	348344
2002	13464	17609	41037	54406	65401	74860	115613	123919	56352	38040	33134	27671	661506
2003	25441	28423	37509	52376	73980	89233	92912	86426	36312	22036	20482	20347	585477
2004	19438	20868	21728	35442	48054	65022	103046	103640	44228	29456	23624	25412	539958
2005	0	20616	24604	36302	56842	76542	96727	104490	56074	36716	27652	26978	563543

Perkeltų transporto priemonių, neskaitant dviračių ir motociklų, suvestinė (vnt.)

	sausis	vasaris	kovas	balandis	gegužė	birželis	liepa	rugpjūtis	rugsėjis	spalis	lapkritis	gruodis	viso
2001	11626	11908	14768	18106	23964	31964	54840	57008	25836	23254	18992	18000	310266
2002	13364	17032	35550	42494	45671	56884	85613	88355	46507	34776	31170	27502	524918
2003	25070	28104	34069	42287	55552	62064	67694	69892	28880	20604	19494	19571	473281
2004	18904	20444	20952	28936	39582	49732	81542	80508	36074	26734	22178	24288	449874
2005	0	19974	23402	29664	41722	57284	68965	84304	43966	32400	25888	26154	453723

Krovininiai automobiliai, kurių b.m. < 3.5t (vnt.)

	sausis	vasaris	kovas	balandis	gegužė	birželis	liepa	rugpjūtis	rugsėjis	spalis	lapkritis	gruodis	viso
2001	648	622	738	930	1434	1308	1600	1506	922	1244	1234	940	13126
2002	780	813	1118	983	1107	1628	2081	1706	1317	1133	1073	1006	14745
2003	769	1043	1222	2050	2687	2658	1680	1538	1166	1222	1062	1142	18239
2004	1060	1090	1272	1830	2462	2268	2524	2164	1650	1488	1430	1518	20756
2005	1302	1224	1430	2006	2772	2984	1370	2758	2174	1880	1730	1784	23414

Kroviniai automobiliai, kurių b.m. > 3.5t (vnt.)

	sausis	vasaris	kovas	balandis	gegužė	birželis	liepa	rugpjūtis	rugsėjis	spalis	lapkritis	gruodis	viso
2001	270	312	680	1008	1270	932	1228	1140	650	612	704	630	9436
2002	578	639	1001	1573	1911	1989	1853	1387	941	1051	1288	665	14876
2003	434	526	845	2898	2213	2310	924	790	550	828	634	510	13462
2004	436	426	900	1270	1636	1532	1534	1130	832	918	944	1098	12656
2005	932	570	714	1764	2492	1580	272	1506	1262	1216	1074	1198	14580

Perkeltų lengvųjų automobilių suvestinė (vnt)

	sausis	vasaris	kovas	balandis	gegužė	birželis	liepa	rugpjūtis	rugsėjis	spalis	lapkritis	gruodis	viso
2001	10254	10602	12702	15252	19346	27210	49290	51592	22888	20326	16364	15696	271522
2002	11440	14639	31010	36609	37470	47740	75860	79392	40663	29643	26117	23867	454450
2003	21970	24575	29343	34198	45643	50092	62392	64850	25840	17470	16964	17392	410729
2004	16940	18356	17982	24468	32910	42294	73966	73518	31902	23180	19014	20942	395472
2005	17586	17644	20544	24772	33548	49024	64306	76640	38470	28026	22110	22316	414986

Mikroautobusai
(vnt.)

	sausis	vasaris	kovas	balandis	gegužė	birželis	liepa	rugpjūtis	rugsėjis	spalis	lapkritis	gruodis	viso
2001	312	250	490	660	978	1388	1574	1608	928	746	480	506	9920
2002	414	727	2087	2966	4117	4156	4531	4546	2885	2567	2379	1710	33085
2003	1704	1769	2382	2758	3776	5100	1316	1212	556	338	356	254	21521
2004	234	264	294	468	810	1324	1598	1910	672	402	212	202	8390
2005	182	160	198	242	804	1238	1611	1694	576	370	316	292	7683

Autobusai (vnt.)

	sausis	vasaris	kovas	balandis	gegužė	birželis	liepa	rugpjūtis	rugšėjis	spalis	lapkritis	gruodis	viso
2001	100	90	104	190	778	998	926	824	378	264	130	158	4940
2002	100	147	271	361	1063	1356	1288	1321	701	382	313	254	7557
2003	193	191	277	383	1233	1905	934	1142	528	290	310	88	7474
2004	80	158	200	286	1100	1554	1314	1300	726	410	254	238	7620
2005	208	176	226	382	1200	1734	878	1434	842	470	252	260	8062

Perkeltų keleivių suvestinė
(vnt.)

	sausis	vasaris	kovas	balandis	gegužė	birželis	liepa	rugpjūtis	rugšėjis	spalis	lapkritis	gruodis	viso
2001	35694	38268	50248	75566	118224	149758	333512	238528	100314	79028	44254	40092	1303486
2002	36942	54594	154499	175681	313598	329059	614585	745939	196895	115043	85116	64899	2886850
2003	70735	74447	117129	142215	244296	312765	415080	370045	140044	71876.8	55614	48886	2063133
2004	46982	55068	55546	108852	171160	244484	468209	478077	135222	80616	52110	50930	1947256
2005	56746	45434	61344	93510	209834	304194	521478	432028	173434.4	99216	53070	54208	2104496

6. Teisinė aplinka

Teisinė aplinka yra svarbi saugomoje Kuršių nerijoje esantiems pirmiesiems keturiems objektams, o taip pat Girulių ir Melnragės baterijoms kurios yra pajūrio zonoje.

Lietuvos Respublikos aplinkosauginę teisinę bazę sudaro visa eilė įstatymų, Lietuvos Respublikos Vyriausybės nutarimų, Aplinkos ministro ir kitų valstybės viešojo administravimo subjektų vadovų įsakymų bei kitų teisės aktų.

Šiuo metu sukurta teisinė aplinkosaugos klausimus reglamentuojanti sistema remiasi daugelio Europos šalių patirtimi bei yra pilnai suderinta su šią sritį reglamentuojančiais Europos Sąjungos teisės aktais. Pagrindiniai Lietuvos Respublikos įstatymai, reglamentuojantys šiuos klausimus yra tokie:

- Lietuvos Respublikos aplinkos apsaugos įstatymas (Žin., 1992, Nr. 5-75, 2005, Nr. 47-1558);
- Lietuvos Respublikos saugomų teritorijų įstatymas (Žin., 1993, Nr. 63-1188, 2001, Nr. 108-3902);
- Lietuvos Respublikos pajūrio juostos įstatymas (Žin., 2002, Nr. 73-3091);
- Lietuvos Respublikos jūros aplinkos apsaugos įstatymas (Žin., 1997, Nr. 108-2731);
- Lietuvos Respublikos aplinkos monitoringo įstatymas (Žin., 1997, Nr. 112-2824 2006, Nr.57-2025);
- Lietuvos Respublikos savivaldybių aplinkos apsaugos rėmimo Specialios programos įstatymas (Žin., 2003, Nr. 61-2760);
- Lietuvos Respublikos aplinkos apsaugos valstybinės kontrolės įstatymas (Žin., 2002, Nr. 72-3017);
- Lietuvos Respublikos aplinkos apsaugos rėmimo programos įstatymas (Žin., 2000, Nr. 92-2872);
- Lietuvos Respublikos mokesčio už aplinkos teršimą įstatymas (Žin., 2002, Nr.13-474);
- Lietuvos Respublikos atliekų įstatymas (Žin., 1998, Nr. 61-1726; 2000, Nr. 90-2776; 2002, Nr. 13-475).

Minėtuose įstatymuose apibrėžiami pagrindiniai aplinkosauginiai principai, Lietuvos Respublikos politika aplinkos apsaugos srityje, nustatytos valstybės, savivaldos institucijų, ūkio subjektų, fizinių ir juridinių asmenų funkcijos, teisės ir pareigos, siekiant užtikrinti tinkamą Lietuvos Respublikos gamtos išteklių išsaugojimą, naudojimą, gamtinio paveldo apsaugą. Atskirais įstatymais yra nustatyta šios veiklos finansavimo valstybės ir savivaldybės lygmeniu tvarka.

Karinių objektų teritorija yra Klaipėdos miesto teritorijai priskiriama Kuršių nerijos nacionalinio parko dalis, kuri, vadovaujantis Lietuvos Respublikos saugomų teritorijų įstatymo pakeitimo įstatymu (Žin., 2001, Nr. 108-3902) yra priskiriama kompleksinėms saugomos teritorijoms. Veiklą saugomose teritorijose be minėto įstatymo reglamentuoja Lietuvos Respublikos aplinkos įstatymas, Lietuvos Respublikos nekilnojamųjų kultūros vertybių apsaugos įstatymas, Lietuvos Respublikos miškų įstatymas, Lietuvos Respublikos teritorijų planavimo, Lietuvos Respublikos statybos įstatymas bei kiti įstatymai ir jų lydimieji teisės aktai (saugomų teritorijų nuostatai, reglamentai, planavimo dokumentai).

LR saugomų teritorijų įstatymo 13 straipsnis numato draudimus veiklai valstybiniuose parkuose. Statiniai šiose teritorijose gali būti statomi vadovaujantis teisės aktais, valstybinių parkų tvarkymo planų sprendiniais ir statybų saugomose teritorijose regioniniais architektūriniais reglamentais.

Lietuvos Respublikos aplinkos apsaugos įstatymo (Žin., 1992, Nr. 5-75; 1996, Nr. 57-1335; 1997, Nr. 65-1540; 2000, Nr. 39-1093; 2002, Nr. 2-49; 2003, Nr. 61-2763; 2004, Nr. 36-1179, Nr. 60-2121) 15 straipsnis reikalauja prieš pradėdant planuojamą ūkinę veiklą atlikti planuojamos ūkinės veiklos poveikio vertinimą, kad būtų nustatytas galimas poveikis aplinkai bei numatytos priemonės neigiamam poveikiui išvengti. Šį procesą reglamentuoja Lietuvos Respublikos poveikio aplinkai vertinimo įstatymas (Žin., 2005, Nr. 84-3105) ir jo lydimieji teisės aktai.

Lietuvos Respublikos jūros aplinkos apsaugos įstatymo (Žin., 1997, Nr. 108-2731, 2005, Nr. 31-976) 48 straipsnis reikalauja, kad hidrotechnikos statinių, uostų statyba, rekonstrukcija, taip pat kasimo ir kita planuojama veikla, galinti turėti neigiamo poveikio jūros rajono aplinkai, gali būti atliekama tik Aplinkos apsaugos, Planuojamos ūkinės veiklos poveikio aplinkai vertinimo įstatymų, kitų teisės aktų nustatyta tvarka, t.y. gavus teigiamą Aplinkos ministerijos ar jos įgaliotų institucijų sprendimą. Šio įstatymo 51 straipsnis numato, kad laivų, įrenginių, krovinių valdytojai arba savininkai, jų įgalioti asmenys privalo garantuoti, kad apleisti, nebenaudojami, atsitiktinai sudužę ar nuskendę laivai, įrenginiai bei pamesti kroviniai, kurie kelia grėsmę jūros aplinkai ar laivybos saugumui, būtų visiškai pašalinti iš jūros rajono ir atgabenti į krantą, o nenaudojami gręžiniai būtų likviduoti. 57 straipsnyje nustatyta, kad pajūrio juostos ir jūros kranto zonos ribos pažymimos bei jų naudojimo ir apsaugos, kranto tvarkymo priemonės nustatomos visų lygių ir visų rūšių teritorijų planavimo dokumentuose, patvirtintuose Teritorijų planavimo įstatymo nustatyta tvarka.

Taigi, vadovaujantis šio įstatymo nuostatomis, turės būti parengti ir suderinti statinių projektai. Įstatymo 20 straipsnis numato, kad projektavimo sąlygų išdavimas yra priskiriamas savivaldybės administratoriaus ir jos pareigūnų kompetencijai. Rengiant projektavimo sąlygas kartu su savivaldybės pareigūnais dalyvauja inžinerinių tinklų bei susisiekimo komunikacijų savininkai ar naudotojai, aplinkos apsaugos institucija, už nekilnojamųjų kultūros paveldo vertybių apsaugą atsakinga įgaliotai institucija (kai projektavimo sąlygos nustatomos nekilnojamosios kultūros paveldo vertybės tvarkymo statybos darbų projektui rengti), už saugomos teritorijos apsaugą atsakingai institucijai (kai projektavimo sąlygos nustatomos statinio, statomo saugomoje teritorijoje, projektui rengti), kitos institucijos, jei tai nustatyta įstatymų. Privalomųjų statinio projekto rengimo dokumentų ir statinio projekto rengimo tvarką bei sudėtį nustato Vyriausybės įgaliota institucija, o kai vyksta nekilnojamųjų kultūros paveldo vertybių tvarkymo statybos darbai ar statinių statyba jų

teritorijose, – ši institucija kartu su įgaliota institucija, atsakinga už nekilnojamųjų kultūros paveldo vertybių apsaugą.

Nagrinėjamame įstatyme taip pat nustatyta, kas turi teisę išduoti statybos leidimus. Vadovaujantis 7 straipsnio 2 dalies 1 punktu, leidimą statyboms Laivų kapinėse turėtų išduoti savivaldybės administratorius, nes Laivų kapinių teritorija yra priskiriama Klaipėdos miesto teritorijoje ir ji tvarkoma vadovaujantis Klaipėdos miesto bendruoju planu.

Lietuvos Respublikos Vyriausybė 2004 m. birželio 16 d. nutarimu Nr. 759 patvirtino Kuršių nerijos nacionalinio parko nuostatus. Juose numatyta, kad Nacionalinis parkas yra tvarkomas pagal Kuršių nerijos nacionalinio parko planavimo schemą (generalinį planą), kurio paskutinė versija buvo patvirtinta Lietuvos Respublikos Vyriausybės 2005 m. gruodžio 22 d. nutarimu Nr. 1378 (Žin., 2005, Nr. 150-5472). Nuostatuose nustatyta, kad valstybiniuose parkuose esantys objektai yra tvarkomi pagal miškotvarkos, žemėtvarkos, vandentvarkos, rekreacijos, kelių, inžinerinių komunikacijų ir kitus specialiojo planavimo dokumentus arba saugomų teritorijų strateginio planavimo dokumentus (objektams, esantiems ne gyvenvietėse).

Nacionalinio parko strateginiuose tiksluose tarpe kitų yra numatyta atkurti pažeistus gamtos kompleksus ir objektus bei plėtoti pažintinį turizmą. Nuostatuose reikalaujama, kad statybos objektų projektai būtų derinami ir tvirtinami Lietuvos Respublikos teritorijų planavimo įstatymo, kitų įstatymų, statybos techninių normatyvinių dokumentų, kitų teisės aktų nustatyta tvarka, o jų sprendiniai neprieštarautų Nacionalinio parko planavimo schemai.

Lietuvos Respublikos aplinkos apsaugos rėmimo programos įstatymas (Žin., 2000, nr. 92-2872) ir Lietuvos Respublikos savivaldybių aplinkos apsaugos rėmimo specialiosios programos įstatymas (Žin., 2003, Nr. 61-2760) numato aplinkos apsaugos programos lėšų šaltinius bei jų naudojimo tvarką. Šios programos lėšas administruoja atitinkamai Aplinkos ministerija ir savivaldybės. Įstatyme numatytos iš šios programos finansuojamos veiklos neapima projekte numatytų veiklų finansavimo.

Lietuvos Respublikos Vyriausybės 2005 m. kovo 24 d. nutarime Nr. 315 „DĖL Lietuvos Respublikos Vyriausybės 2004–2008 metų programos įgyvendinimo priemonių patvirtinimo“ (Žin., 2005, Nr. 40-1290) numatyta eilė priemonių, skirtų pajūrio juostos tvarkymui. Vyriausybės programos įgyvendinimo priemonėse yra numatyta:

1. Teikti pasiūlymus dėl rengiamo 2007–2013 metų programinio dokumento, kuriuo vadovaujantis Lietuvoje bus teikiama ES struktūrinių fondų parama, ir dalyvauti rengiant kitus su šiuo dokumentu susijusius teisės aktus ir dokumentus, planuojant ir administruojant racionaliai, skaidriai ir efektyviai naudoti ES struktūrinių fondų ir kitos paramos lėšas, nustačius, kad prioritetinės finansavimo sritys yra tos, kurios labiausiai tenkina valstybės ir visuomenės poreikius.
2. Toliau plėtoti pasienio kontrolės punktus prie išorinės ES sienos, įgyvendinant Pasienio kontrolės punktų patikslintą plėtros strategijos įgyvendinimo priemonių plano II dalį (pasienio kontrolės punktų plėtra iki 2009 m. sausio 1 d.)

3. Parengti Klaipėdos valstybinio jūrų uosto 2006–2010 metų investicijų programos projektą.
4. Pastatyti ir rekonstruoti iki 2500 metrų Klaipėdos valstybinio jūrų uosto krantinių.
5. Pastatyti užteršto grunto sandėliavimo aikštelę.
6. Parengti ir patvirtinti Kuršių nerijos nacionalinio parko tvarkymo planą.

Pastarasis punktas yra svarbus, kadangi kalbama apie šios studijos tikslinę teritoriją, kurioje yra pirmieji keturi objektai.

2001 m. lapkričio 29 d. aplinkos ministro įsakymu Nr. 570 „Dėl Lietuvos Baltijos jūros krantotvarkos strategijos nuostatų patvirtinimo“ patvirtintos Lietuvos Baltijos jūros krantotvarkos strateginės nuostatos, kurių pagrindinis principas yra teikti prioritetą gamtinių kraštovaizdžių ir natūralių krantodaros procesų išsaugojimui.

2003 m. rugsėjo 1 d. Lietuvos Respublikos aplinkos ministro įsakymu Nr. 442 „Dėl Pajūrio juostos tvarkymo programos patvirtinimo“ patvirtinta Pajūrio juostos tvarkymo programa, kurioje numatytos krantotvarkos priemonės būdingoms krantų savybėms išsaugoti ir atkurti. Programoje pateikta būtinų krantotvarkinių darbų lokalizacija ir numatytas investicijų poreikis šioms priemonėms įgyvendinti tiek žemyniniame, tiek Kuršių nerijos krante.

2003 m. gruodžio 11 d. aplinkos ministro įsakymu Nr. 634 „Dėl Pajūrio juostos tvarkymo programos įgyvendinimo priežiūros“ patvirtinti konsultacinės darbo grupės nariai.

2004 m. gruodžio 13 d. aplinkos ministro įsakymu Nr. D1-636 „Dėl Europos Sąjungos struktūrinių fondų paramos skyrimo pagal riboto konkurso paramos skyrimo procedūrą“ Klaipėdos apskrities viršininko administracijos projektui „Lietuvos Baltijos pajūrio juostos atkūrimas ir išsaugojimas“ patvirtinta 5,6 mln. Lt. parama pagal Lietuvos 2004-2006 m. bendrojo programavimo dokumento 1.3 priemonę „Aplinkos kokybės gerinimas ir žalos aplinkai prevencija“. 2005 m. vasario 1 d. projektui vykdyti pasirašyta paramos sutartis tarp Lietuvos Respublikos aplinkos ministerijos, Aplinkos projektų valdymo agentūros ir Klaipėdos apskrities viršininko administracijos.

2005 m. sausio 24 d. priimtas Lietuvos Respublikos Vyriausybės nutarimas Nr. 63 „Dėl Lietuvos Respublikos pajūrio krantotvarkos“, kuriuo nustatyta, kad Klaipėdos valstybinio jūrų uosto direkcijos vykdomų įplaukos kanalo laivakelio gilinimo, platinimo ir valymo metu iškastas tinkamas smėlis turi būti panaudotas Melnragės–Girulių rajono priekrantės dugno ir kranto sąnašynų papildymo darbams tęsti, taip pat labiausiai pažeistoms žemyninės dalies apsauginio paplūdimio kopagūbrio vietoms papildyti.

Įgyvendinant Lietuvos Respublikos Vyriausybės 2004-2008 metų programos įgyvendinimo priemonę Nr. 326, parengta Pajūrio juostos modifikuota kranto tvarkymo programa. Pajūrio juostos modifikuota kranto tvarkymo programa įvertino Pajūrio juostos tvarkymo programoje numatytų ir iš dalies įgyvendintų kranto tvarkymo priemonių efektyvumą ir pagal pasikeitusias gamtines bei

ekonomines sąlygas patikslino taikytinas kranto tvarkymo priemonės Lietuvos Baltijos jūros žemyniniame ir Kuršių nerijos krante ir šioms priemonėms įgyvendinti reikalingų investicijų kiekį.

Klaipėdos savivaldybė šiems objektams tvarkyti lėšų galėtų ieškoti pagal krantų tvarkymo programas. Pirmasis, antrasis, penktasis ir šeštasis objektas yra kranto zonoje. Pastaraisiais metais susiaurėjusi paplūdimio juosta šiems objektams turėjo tiesioginės įtakos, todėl reikalingi neatidėliotini sprendimai.

7. Objektų pritaikymas

Objektai Nr. 1, Nr. 2, Nr. 3 ir Nr. 4 sudaro atskirą grupę, kuri yra aiškiai apibrėžtoje Smiltynės teritorijoje. Šių objektų techninė būklė yra prasta, rekonstrukcija neįmanoma. Nuo baterijos ant Neringos kalno apie du kilometrus pietų kryptimi yra gerai išsilaikę pakrančių apsaugos baterijos įtvirtinimai. Šalia pračina elektros tiekimo linija. Liudininku teigimu, buvo išlikusi nuotekų pašalinimo linija, taigi objektas labiausiai tinka rekonstrukcijai.

Smiltynė turi aiškia rekreacinę paskirtį, todėl fortifikacinių įrenginių ekspozicija tai paskirčiai neprieštaruja. Siūlome kelis sprendinius:

1. Reikia apsispręsti dėl šių **objektų teisinio statuso**. Vienas iš variantų – siūlyti registruoti kaip architektūros paminklus, nors tokiu atveju jie pakliūna į specifinio reguliavimo sferą ir savivaldybė apriboja savo galimybes juos panaudoti. Kitas variantas galėtų būti detaliojo plano ruošimas formuojant sklypus aplink objektus, tai atvertų galimybę efektyviau panaudoti šias teritorijas viešojo intereso tenkinimui.
2. **Informaciniai stendai**. Tai turėtų būti trijų lygmenų informacinė sistema. Pirmas lygmuo – ties kiekvienu objektu pastatytas informacinis stendas, kuriame būtų įvardintos kiekvieno konkretaus objekto techninės charakteristikos.

Objektus būtų galima įtraukti į miesto turistinių maršrutų bendrąją schemą. Tokia schema atlieka dvi funkcijas. Ji padeda susiorientuoti mieste, parodydama kiekvienu atveju turistu, kur jis yra. Tuo pat metu schemos galėtų pasiūlyti optimalius maršrutus – teminius, apibrėžtus laike ar keliavimo galimybėmis – pėsčiomis, dviračiais, laivu ar automobiliu. Bendrosios schemos turėtų būti pakabintos turistų lankomose vietose, keleiviniame terminale, stotyse. Trečiasis lygmuo turėtų būti internetinis Klaipėdos turizmo informacinio centro puslapis, kuriame būtų pateikta išankstinė informacija, suteikianti turistui galimybę planuoti savo viešnagę Klaipėdoje.

Šios studijos metu surinkta medžiaga galėtų būti panaudota leidžiant atskirą leidinį, tačiau tokiu atveju reikėtų išplėsti tematiką ir geografiją. Tai galėtų būti Antrojo Pasaulinio karo laikų gynybiniai įtvirtinimai rytinėje Baltijos pakrantėje arba abiejų karų laikotarpio įtvirtinimai Lietuvoje.

3. **Pėsčiųjų ir dviratininkų maršrutas**. Realizuojant šį sumanymą investicijos galėtų būti minimalios. Reikėtų išleisti lankstinuką su minimalia informacija. Pagal formatą tinka šioje studijoje panaudotas dviračių trasų žemėlapis, kurį būtų papildyti informacija apie gynybinius įtvirtinimus. Turėtų būti pateiktos koordinatės, nuotrauka ir trumpas įtvirtinimų aprašymas. Žemėlapiu formatas suteikia galimybę pažymėti visus studijoje tyrinėtus objektus, tuo pačiu parodant visus maršrutus.

4. Specializuoto **turizmo informacinio centro steigimas**. Lankytojai į Smiltynę patenka trimis maršrutais. Tai senoji ir naujoji perkėlos, o taip pat lankytojų srautas iš nerijos gyvenviečių. Dabar veikiantis turizmo informacijos centras aptarnauja srautą, kuris persikelia senąja perkėla, o taip pat mažaisiais laiveliais. Turistų aptarnavimo infrastruktūros, išskyrus tris prekybos taškus prie perkėlos ir vieną prie paplūdimio, šioje Smiltynės dalyje nėra. Šalia naujosios perkėlos nerijos pusėje yra perspektyvi turizmo atžvilgiu buvusių laivų kapinių įlanka ir tinklų remonto dirbtuvių griuvėsiai. Šioje vietoje būtų galima įrengti „vartus“ į Kuršių neriją – turizmo informacinį centrą, kuris aptarnautų turistų srautą, atsikėlusį naująja perkėla.

Krašto apsaugos ministerija spaudoje yra skelbusi apie tai, kad planuoja nurašyti karinių jūrų pajėgų flotilės fregatas ir bent vieną iš jų perduoti Lietuvos jūrų muziejui.

Minėta įlanka idealiai tinka tokio laivo eksponavimui. Ji yra gana didelė, taigi vietos užtektų ir kitiems eksponuojamiems laivams, o taip pat ir pramoginių bei keleivinių laivų prieplaukai.

Karo laivas ir galėtų atlikti informacinio centro funkciją, logiška būtų ir gynybinių įtvirtinimų ekspozicija pačiame laive panaudojant surinktos daiktus, kurie yra L. Kavaliausko kolekcijoje.

Nerijos kranto atkarpa nuo naujosios perkėlos iki Kiaulės nugaros salos:

- Būtina **gamtosauginė programa**, skirta sustabdyti krantų eroziją.
- **Edukacinė programa** – erdvė nuo naujosios perkėlos iki laivų kapinių galėtų ir turėtų būti didelė žaidimų aikštelė. Šioje erdvėje būtų galima eksponuoti iš laivų kapinių ištrauktas laivų liekanas, kurti naujas laivybines ekspozicijas, čia būtų ir gynybinių įtvirtinimų ekspozicijos pradžia.
- **Marina**, buriavimo mokykla vietoje buvusių tinklų remonto dirbtuvių.
- Laivų kapinių įlankos akvatoriją tikslinga būtų išgilinti iki keturių metrų altitudės, gilinimo darbus derinant su laivų liekanų šalinimu. Orientacinis grunto kiekis – 25 tūkstančiai kubinių metrų.

Pirmu atveju, kai gruntas panaudojamas krantinių statybai, darbų vertė apytiksliai yra 0,27 mln. Eurų. Gabenant gruntą į jūros sąvartyną, darbų vertė būtų apie 0,50 mln. Eurų.

Išvalius ir išgilinus akvatoriją būtų galima įrengti mažųjų laivų uostą, kuriame tilptų iki 150 jachtų, kurių ilgis iki 12 m. Uostą būtų galima įrengti pastatant plaukiojančias prieplaukas.

5. Gynybiniai įtvirtinimai galėtų atlikti tam tikrą vaidmenį, plėtojant turizmą ir ypač – atvykstamąjį turizmą. Šios studijom metu surinkta medžiaga gali būti pagrindu kuriant **naują turizmo produktą** – tai galėtų būti Pirmojo ir Antrojo pasaulinių karų Baltijos jūroje tema. Šiuo metu tai yra neužimta niša ir perspektyvi kryptis. Kuriant tokią ekspoziciją būtų

galima panaudoti Klaipėdos universiteto patirtį povandeninėje archeologijoje, kaimyninių teritorijų – Liepojos miesto ir Kaliningrado srities potencialą, nes geografinė prasme Klaipėda yra per vidurį tarp šių dviejų stiprių traukos centrų.

Per karinę prizmę galima būtų pažvelgti į ekologinius dalykus. Tai galėtų būti paskandintų po Antrojo Pasaulinio karo nuodingųjų medžiagų tema, kuri taptų savotiška įžanga nagrinėjant Baltijos jūros regiono aplinkosaugines problemas.

6. **Objektas Nr. 2 – baterija ant kopos Smiltynės paplūdimyje** galėtų būti pritaikytas poilsiautojų poreikiams tenkinti. Griuvėsius galima panaudoti kaip pamatus kavinei ar kitam viešos paskirties objektui. Tuo pat metu būtų sutvarkyta aplinka ir sustabdyta kopos šlaito erozija.
7. Analogiškai reikėtų tvarkyti ir baterijas Nr. 5 ir Nr. 6 (**E - Girulių II Pasaulinio karo vokiečių baterija ir F - Melnragės II Pasaulinio karo vokiečių baterija**) Abu objektai yra lankomose pajūrio vietose. Objektai kenčia nuo kranto erozijos, bent jau viename iš jų būtų galima įrengti **ekologinio švietimo ekspoziciją**. Centrinis baterijos Giruliuose pastatas jau atsidūrė vandenyje, todėl kaip tik šioje vietoje būtų galima atlikti eksperimentus tvirtinant krantą ar statant bunas, kad pats pastatas atliktų stebėjimo punkto funkciją.

Požeminės dalies panaudojimas vargu ar išspręstą problemą, todėl reikėtų paruošti modelį, kuris organiškai susiliestų su aplinka. Vienas iš sprendinių galėtų būti tipinės XIX amžiaus pabaigos **gelbėjimo stotys**, kurių viena yra išlikusi Nemirsetoje. Tokią gelbėjimo stotį būtų galima panaudoti pagal paskirtį, nes paplūdimys Smiltynėje yra nusidriekęs per šešetą kilometrų ir vienos stoties yra per mažai, tokios stoties būtinybė Giruliuose taip pat yra akivaizdi. Atkurta etnografinė kuršių sodyba taip pat turėtų pažintinę reikšmę. Vaikų stovykla anksčiau ar vėliau bus rekonstruojama, tikėtina, kad šioje vietoje gali būti ir kitokio pobūdžio statiniai, neatmetant ir gyvenamųjų namų statybos galimybes. Tokia įvykių raida padidintų baterijos griuvėsių reikšmę. Šiuo metu Pajūrio regioninis parkas, kuris yra objekto operatorius, šioje vietoje organizuoja literatūrinius renginius, būna ir stichiškų renginių, kai savo šventėms stovyklos teritoriją išsinuomoja įmonės ir organizacijos. Tokiais atvejais patys gynybiniai įrenginiai nėra panaudojami, tačiau švenčių dalyviai prie jų kūrėna laužus ir vakaroja. Tai nėra suderinama su pajūrio juostos apsaugos nuostatomis, tačiau parodo tokio tipo pramogų poreikį. Objektas galėtų tapti legalia vieta patenkinti tokį piknikų poreikį.

8. Baterijų Tauralaukyje ir šalia Statybininkų prospekto situacijos yra panašios. Sprendimus dėl jų likimo turėtų priimti šių teritorijų operatoriai, tačiau tai dar priklauso ir nuo teisinio objektų statuso. Tauralaukio atveju paprasčiausias ir efektyviausias variantas būtų supilti kalniuką įtvirtinimų vietoje ir tai būtų vaikų žaidimų aikštelės dalis ir tuo pat metu – įtvirtinimų konservacija. Statybininkų prospekte esantys įtvirtinimai ir šiandien jau atlieka tam tikrą funkciją, tačiau jų pažintinis potencialas neatskleistas.

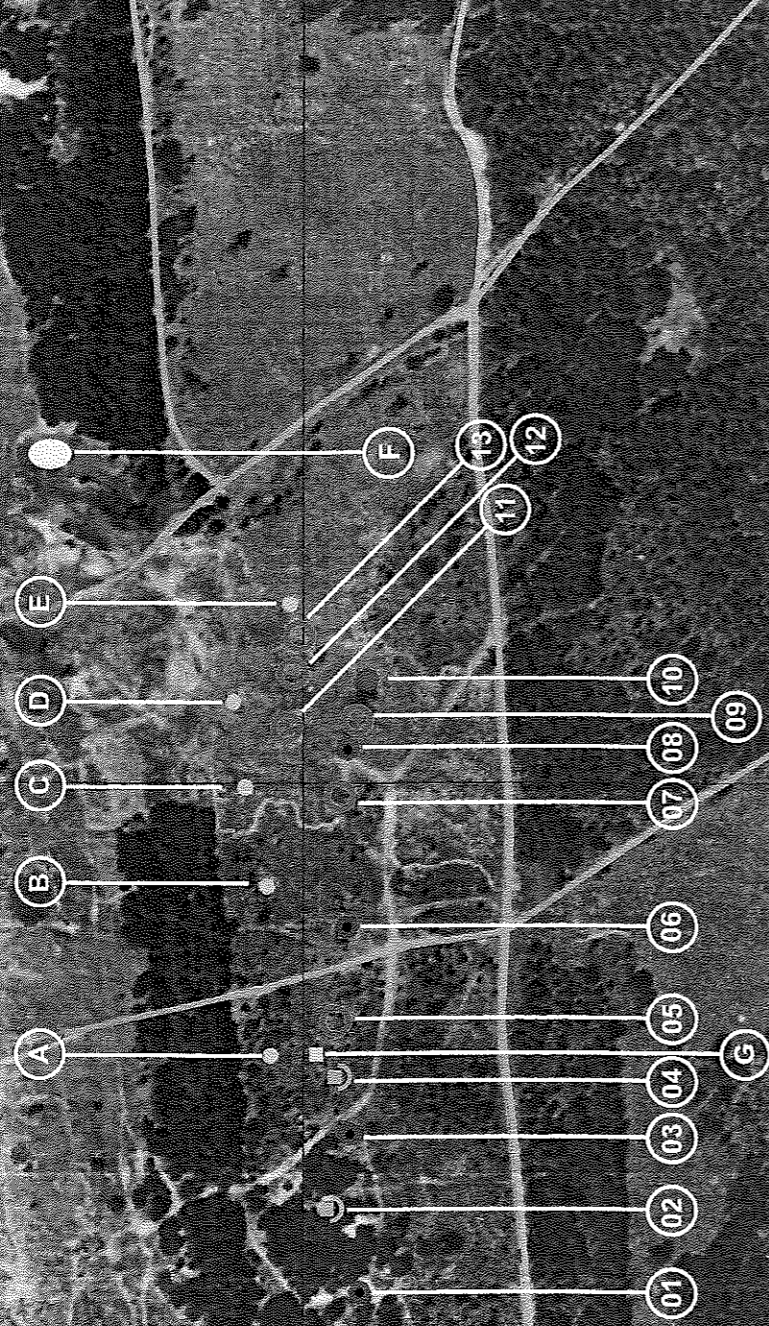
9. Objektas Nr. 9 (**J - II Pasaulinio karo vokiečių lauko fortifikaciniai įtvirtinimai Danės kilpoje prie Klaipėdos autobusų parko**) yra tarp taršių pramonės objektų ir miesto kapinių, todėl tolimesnio jo panaudojimo variantai gali būti aptarinėjami išsprendus taršos problemas. Gynybiniai įtvirtinimai yra žemoje, pelkėtoje vietoje. Problemą iš dalies galėtų išspręsti šios vietos pažymėjimas projektuojant dviračių taką. Čia galėtų būti pastatytas informacinis stendas.
10. Ruošiant gynybinių įtvirtinimų maršrutus tikslinga būtų **derinti su kitų turizmo rūšių** (pvz.: dviračių, ornitologinio, vandens turizmo, gaisro Smiltynėje pėdsakais) **maršrutais**. Planuojant kempingą Smiltynėje, jam vietą reikėtų parinkti kad ir pirmojo objekto išsidėstymo vietoje. Maršrutų derinimas sudarytų sąlygas taupyti investicijas, kuriant bendrą turistų aptarnavimo infrastruktūrą, parengiant turizmo objektus naudojimui. Be to, taip atsiranda galimybė sumažinti investicijų atsipirkimo riziką.
11. Karinio paveldo objektai, sujungti geografiniu principu. Tai būtų bandymas įvairių epochų – įskaitant ir sovietmetį, paminklus sujungti į vieną schemą. Kuriant turistinį produktą Klaipėdai yra naudinga pozicionuoti miestą kaip „vartus“ į Kaliningrado sritį, karinio paveldo objektus Kaliningrado srityje pateikiant kaip objektų Lietuvoje tęsinį.

Tuo pat metu galima apjungti gynybinius įtvirtinimus, pastatytus iki Pirmojo Pasaulinio karo, prieš Antrąjį ir sovietmečiu į vieną sistemą. Turistinis maršrutas prasidėtų nuo Koggalio, kuris visada buvo svarbi Klaipėdos gynybinių įtvirtinimų dalimi. Į maršrutą integruotųsi pirmieji keturi šioje studijoje nagrinėti objektai, šeštojo kilometro baterija, sovietų pasienio kariuomenės ir karo laivyno kariniai objektai Juodkrantėje.

Objektus Kuršių nerijoje galima derinti su patraukliais objektais Lietuvoje – pavyzdžiui, Platelių raketų paleidimo aikšte, o taip pat ir unikaliais objektais gretimose valstybėse – kariniu paveldu Liepojoje ar Kaliningrado srityje.

8. Grafiné dalis

1. ANTROJO PASAULINIO KARO VOKIEČIŲ BATERIJA KOPGALYJE



Sutartiniai žymėjimai



Bunkeris

Pabūklų aikštelė su
betonine platforma

Aštuonkampė pabūklų
platforma

Staciokampė pabūklų
platforma

Bokšto platforma

Pabūklų aikštelė su
žemių brustveru

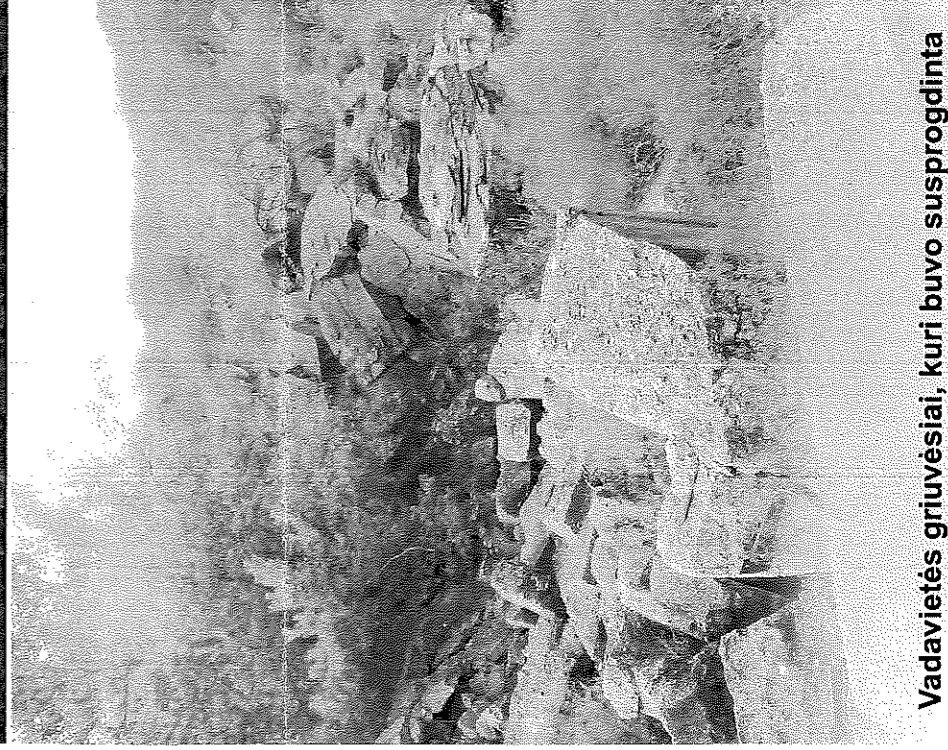
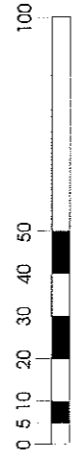
Vadavietės griuvėsiai

01	Aštuonkampė betoninė pabūklų platforma 5,50x5,50m.
02	Staciokampė betoninė pabūklų platforma 3,80x3,70m.
03	Aštuonkampė betoninė pabūklų platforma 5,60x5,60m.
04	Staciokampė betoninė pabūklų platforma 3,80x3,70m.
05	Pabūklų aikštelė su žemių brustveru 5,00x5,00m
06	Aštuonkampė betoninė pabūklų platforma 5,60x5,60m.
07	Pabūklų aikštelė su žemių brustveru 5,00x5,00m
08	Aštuonkampė betoninė pabūklų platforma 5,60x5,60m.
09	Pabūklų aikštelė su žemių brustveru 6,00x6,00m
10	Pabūklų aikštelė su betonine platforma 9,00x9,00m
11	Pabūklų aikštelė su žemių brustveru 5,00x5,00m
12	Pabūklų aikštelė su žemių brustveru 6,00x6,00m
13	Pabūklų aikštelė su žemių brustveru 4,00x4,00m
A	Bunkeris 4,00x3,00m
B	Bunkeris 6,00x6,00m
C	Bunkeris 7,00x5,00m
D	Bunkeris 8,00x4,00m
E	Bunkeris 3,00x3,00m
F	Susprogdintos vadavietės griuvėsiai 30,00x30,00m
G	Betoninė bokšto platforma 4,00x3,00m

Baterijos ginkluotė

4 pabūklai -150 mm kalibro
4 pabūklai -105 mm kalibro
Karo pabaigoje buvo pastatyti 5 nežinomo kalibro pabūklai

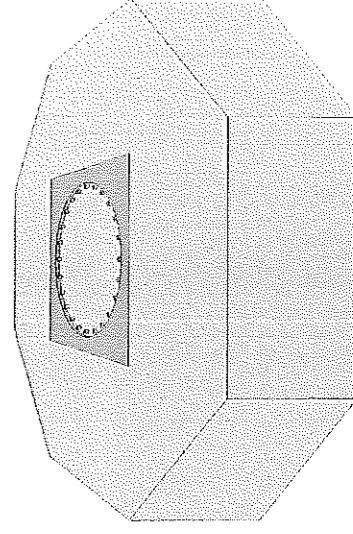
0 5 10 20 30 40 50 100



Vadavietės griuvėsiai, kuri buvo susprogdinta apie 1980m.

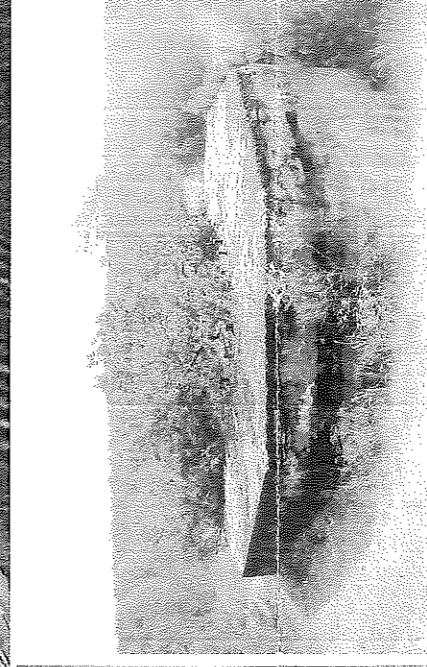


150 mm pabūklų platforma

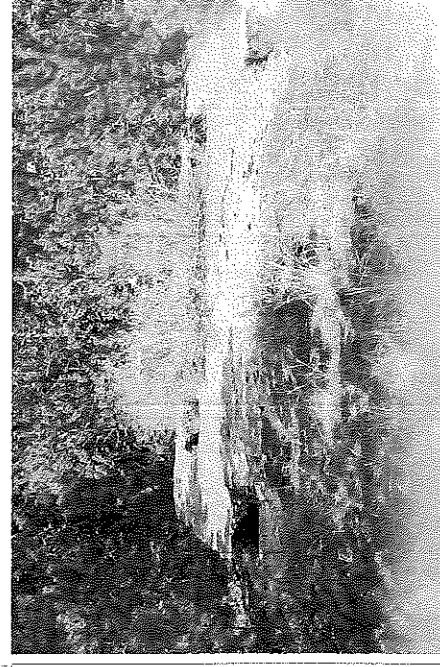


150 mm pabūklų platforma

M 1:100



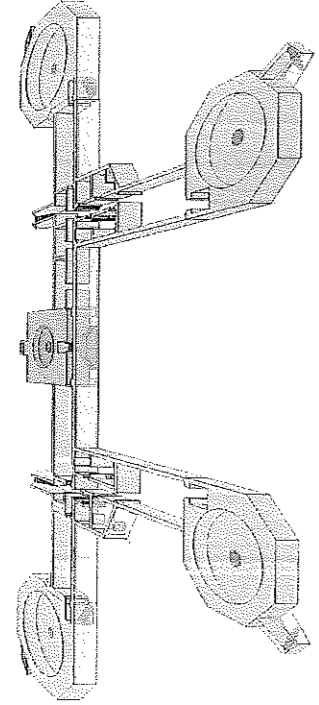
150 mm pabūklų platforma



Spėjama, kad tai 105 mm pabūklų platforma

Kariniai objektai Dviračių trasos, keliai

2 6 7 8



6

1

5



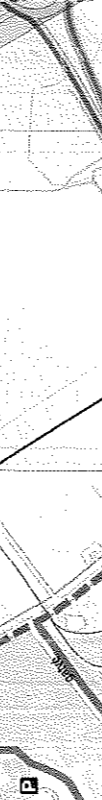
1

9



2

8

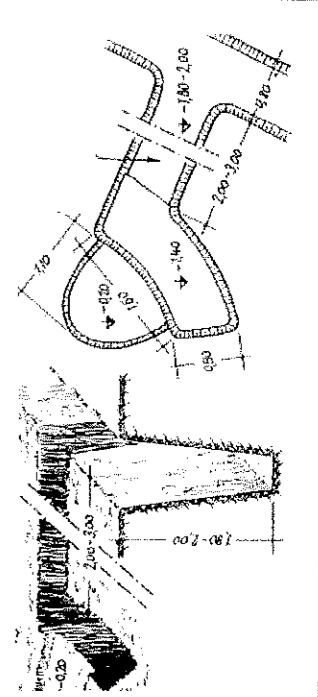


1

4



3 4 9



6176500,000000

6177000,000000

6177500,000000

317700,000000

318000,000000

318300,000000

2 ANTROJO PASAULINIO KARO VOKIEČIŲ BATERIJA SMILTYNĖS PAPLŪDIMYJE

317700,000000

318000,000000

318300,000000

Baterijos ginkluotė

4 pabūklai - 105 mm kalibro

BENDRAS PLANAS

M 1:5000

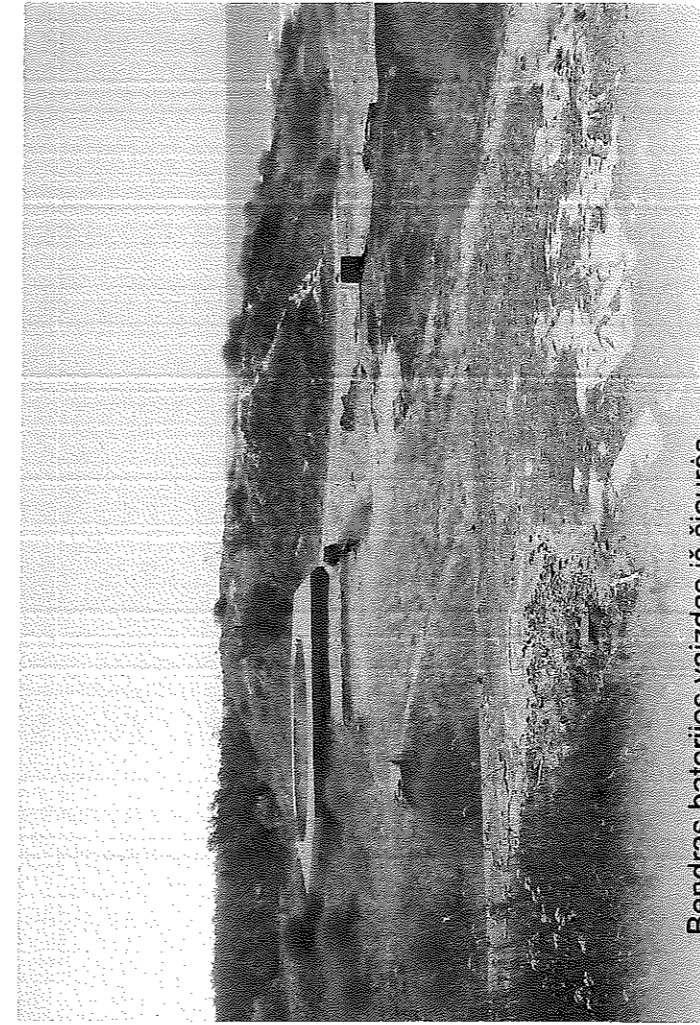
6176500,000000

6177000,000000

6177500,000000



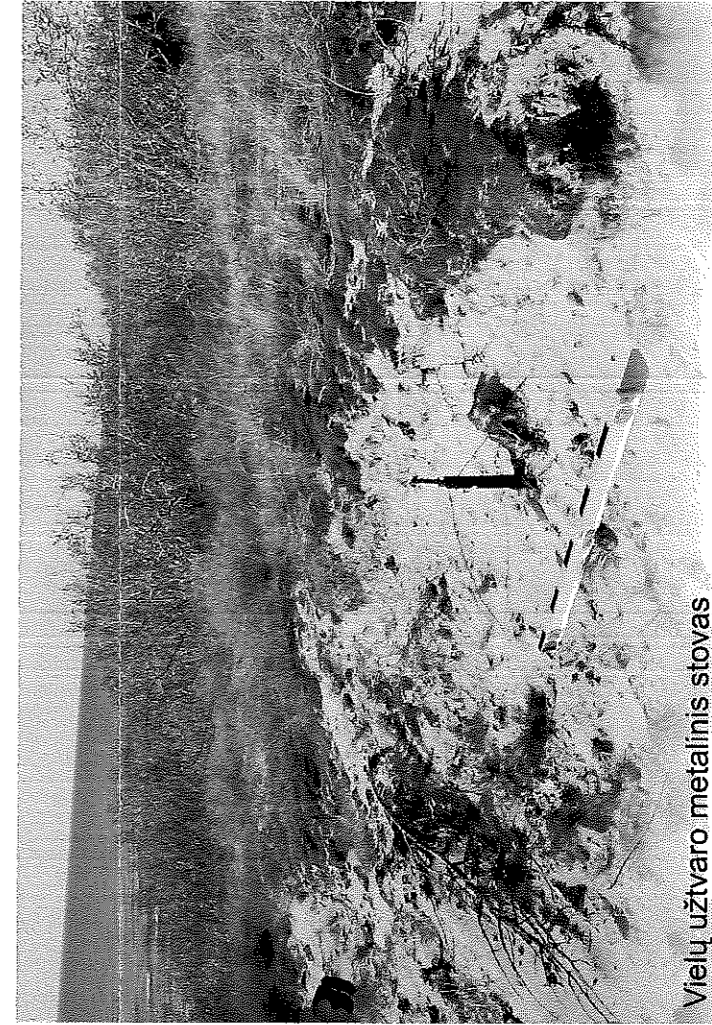
Baterijos pabūklų platforma



Bendras baterijos vaizdas iš šiaurės



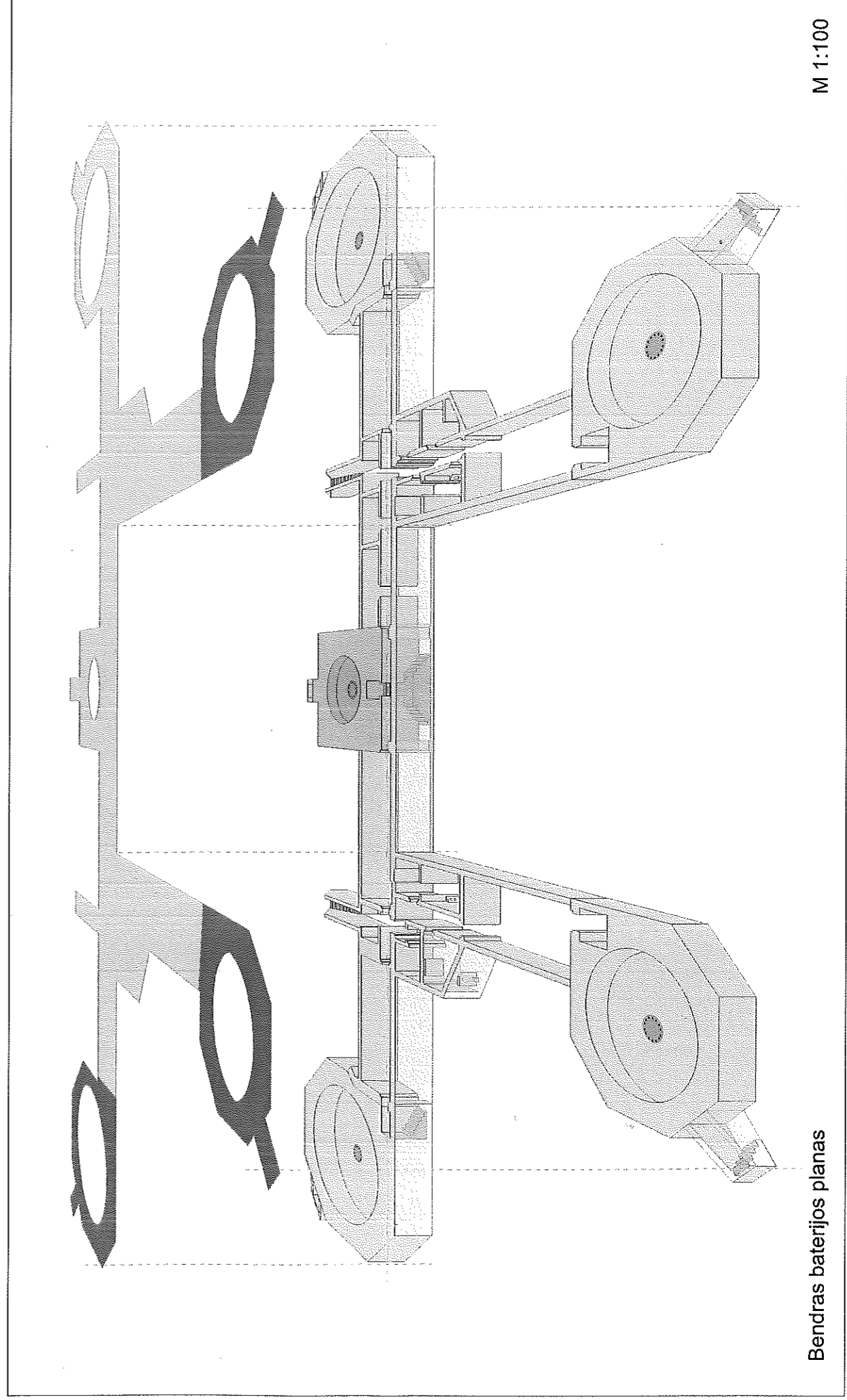
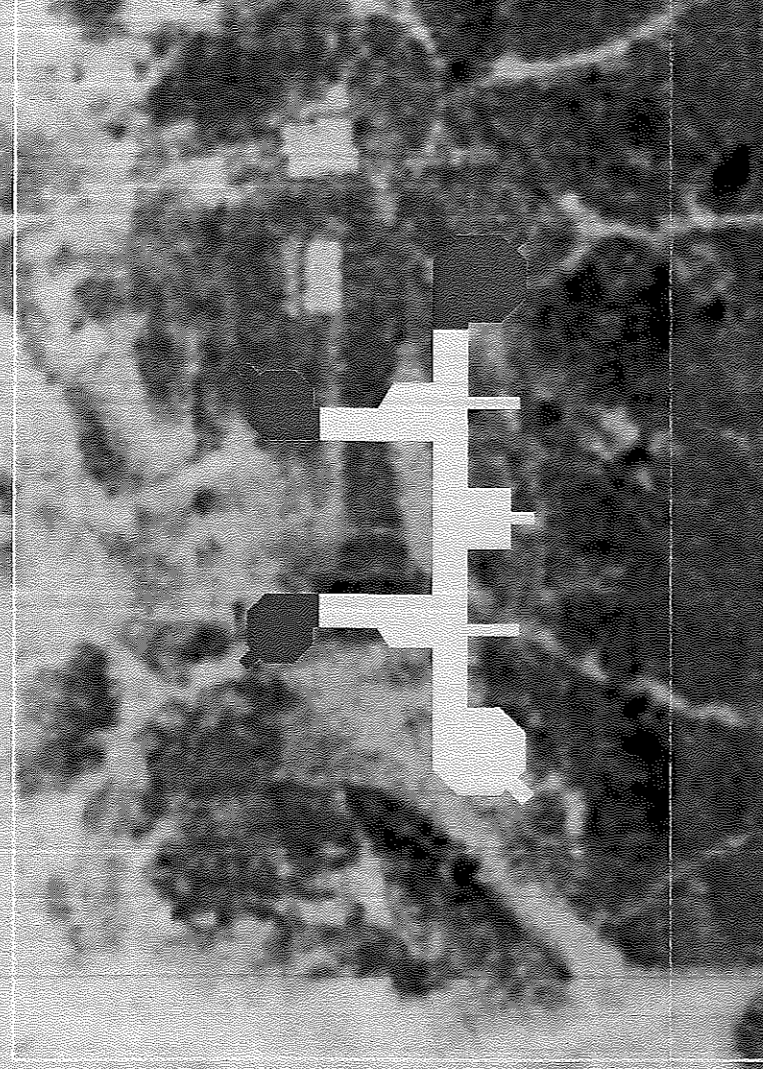
Įėjimas į baterijos bunkerį iš vakarų



Vielų užtvaro metalinis stovas

2A

ANTROJO PASAULINIO KARO VOKIEČIŲ BATERIJA SMILTYNĖS PAPLŪDIMYJE

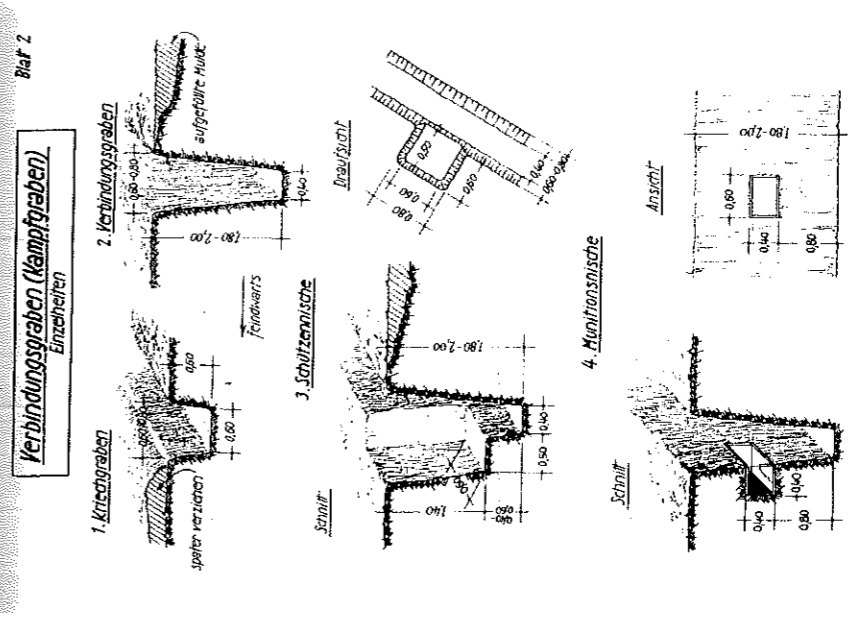
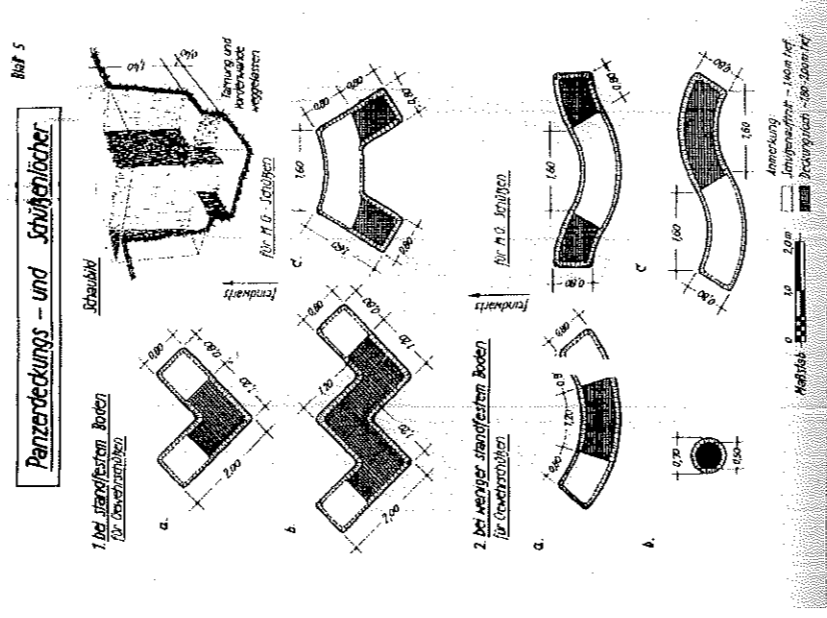
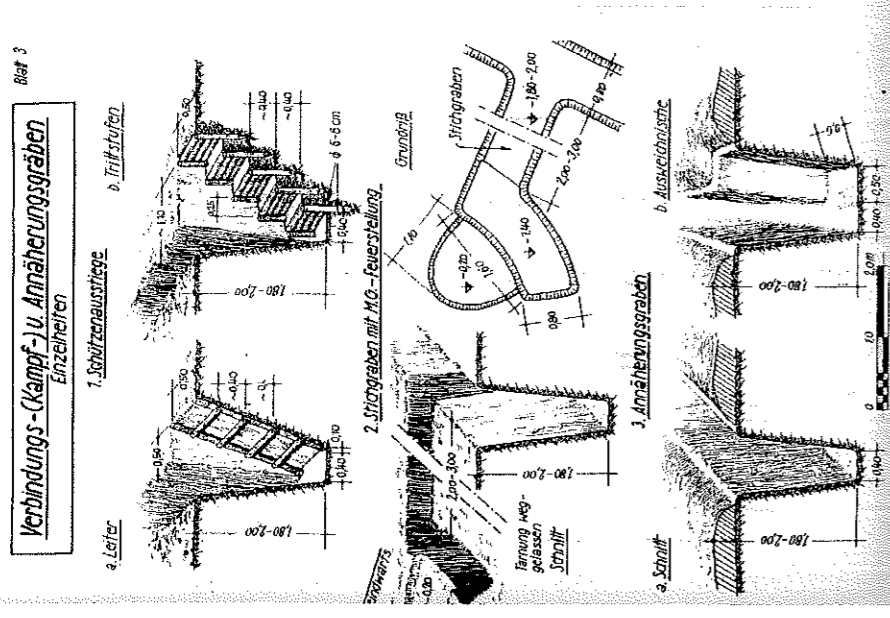


Bendras baterijos planas

M 1:100



3 LAUKO FORTIFIKACINIAI [VIRTINIMAI ANT HAGENO KALNO



LAUKO FORTIFIKACINIAI ĮTVIRTINIMAI ANT HAGENO KALNO

3A

Sutartiniai žymėjimai

	Apkasas (Tranšėja)
	Bunkeris
	Individualus apkasas
	Savaeigio pabūklė apkasas
	Ūkinė aikštelė
	Sviedinio duobė
	Spygliuotos vielos užtvartas



Spygliuotos vielos užtvartas



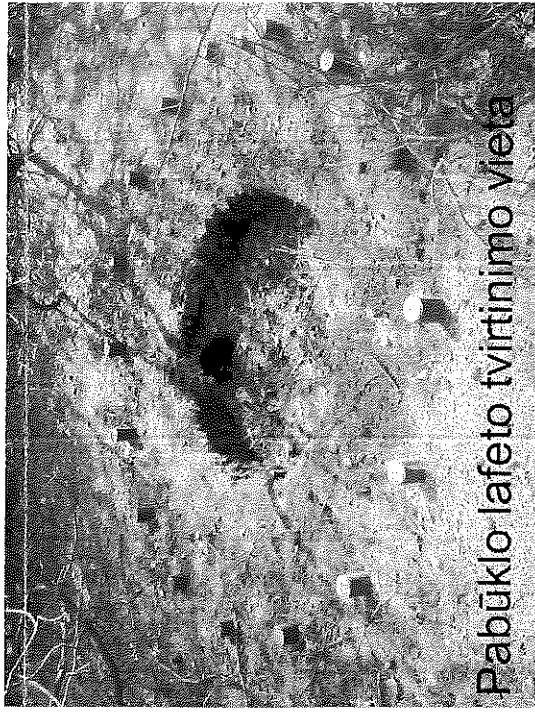
Individualūs apkasai

01	Individualus apkasas 1.50x0.50m
02	Individualus apkasas 1.50x0.50m
03	Sviedinio duobė 3.00x3.00m
04	Sviedinio duobė 4.00x4.00m
05	Bunkeris 4.00x3.50m.
06	Individualus apkasas 1.50x0.50m
07	Bunkeris 4.20x4.00m.
08	Sviedinio duobė 5.00x5.00m
09	Savaeigio pabūklė apkasas 7.00x2.50m
10	Individualus apkasas 1.50x0.50m
11	Individualus apkasas 1.50x0.50m
12	Bunkeris 2.40x1.40m.
13	Individualus apkasas 1.50x0.50m
14	Individualus apkasas 1.50x0.50m
15	Bunkeris 3.00x3.00m.
16	Bunkeris 4.00x2.50m.
17	Savaeigio pabūklė apkasas 11.00x3.00m
18	Bunkeris 3.00x3.00m.
19	Bunkeris 4.00x4.00m.
20	Bunkeris 4.30x5.00m.
21	Savaeigio pabūklė apkasas 6.00x3.00m
22	Bunkeris 6.00x5.00m.
23	Ūkinė aikštelė 16.00x6.50m.
24	Sviedinio duobė 3.00x3.00m
25	Bunkeris SS formos brustveru 4.00x2.00m.
26	Individualus apkasas 1.50x0.50m
27	Savaeigio pabūklė apkasas 6.00x3.00m
28	Individualus apkasas 1.50x0.50m
29	Bunkeris 3.00x3.00m.
30	Bunkeris 2.50x2.00m.
A	Tranšėja 10.5m
B	Tranšėja 50.0m
C	Tranšėja 8.0m
D	Tranšėja 60.0m
E	Tranšėja 5.0m
F	Tranšėja 66.0m
G	Tranšėja 20.0m
H	Tranšėja 5.0m
I	Tranšėja 35.0m
J	Tranšėja 43.0m

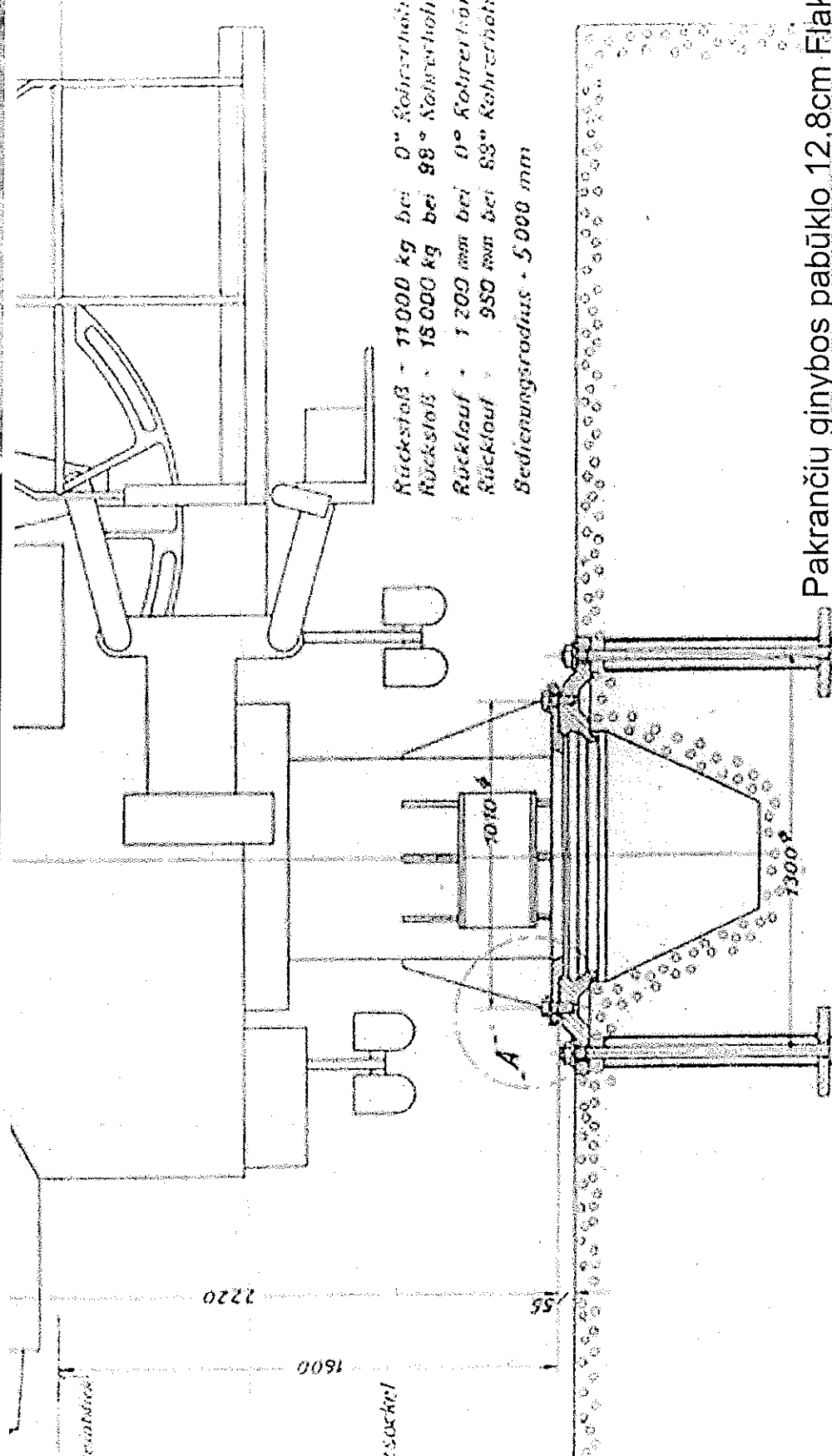
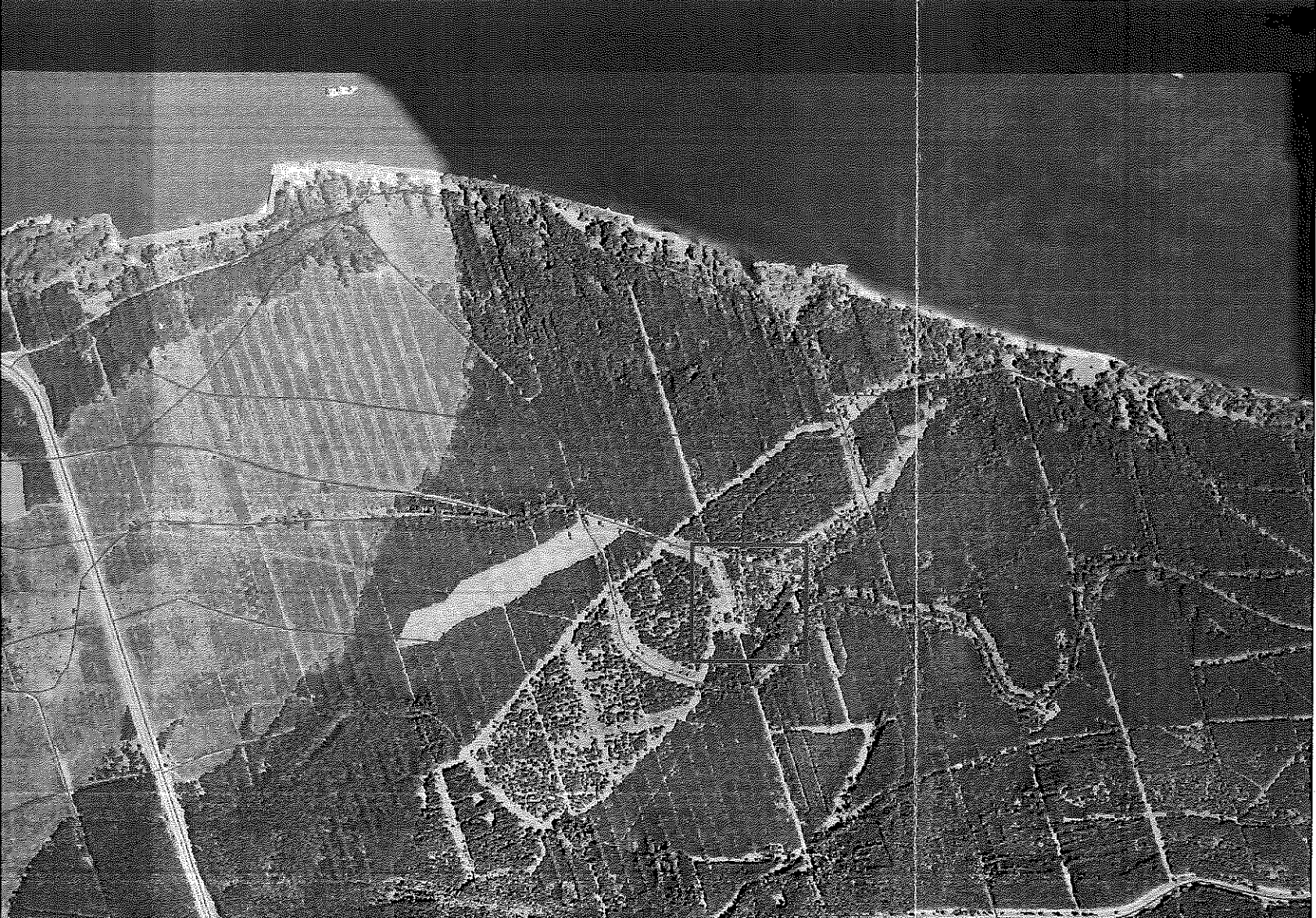
Pabūklo brustveras



Brustvero fragmentas su išlikusiu cemento maišu



Pabūklo lafeto tvirtinimo vieta



Pakrančių gynybos pabūklo 12,8cm Flak 40M



Sutartiniai žymėjimai

●	Bunkeris
●	Aštuonkampė pabūklų platforma
□	Bokšto platforma
○	Pabūklų aikštelė su cemento maišų brustveru
	Ūkinio pastato platforma
01	Pabūklų aikštelė su cemento maišų brustveru 8,00x8,00 m
02	Pabūklų aikštelė su cemento maišų brustveru 8,00x8,00 m
03	Aštuonkampė betoninė pabūklų platforma 6,00x6,00m
04	Bokšto platforma 4,40x4,40 m
05	Aštuonkampė betoninė pabūklų platforma 9,00x6,00m
06	Bunkeriis 9,00x8,00 m
07	Ūkinio pastato platforma 9,50x4,00 m



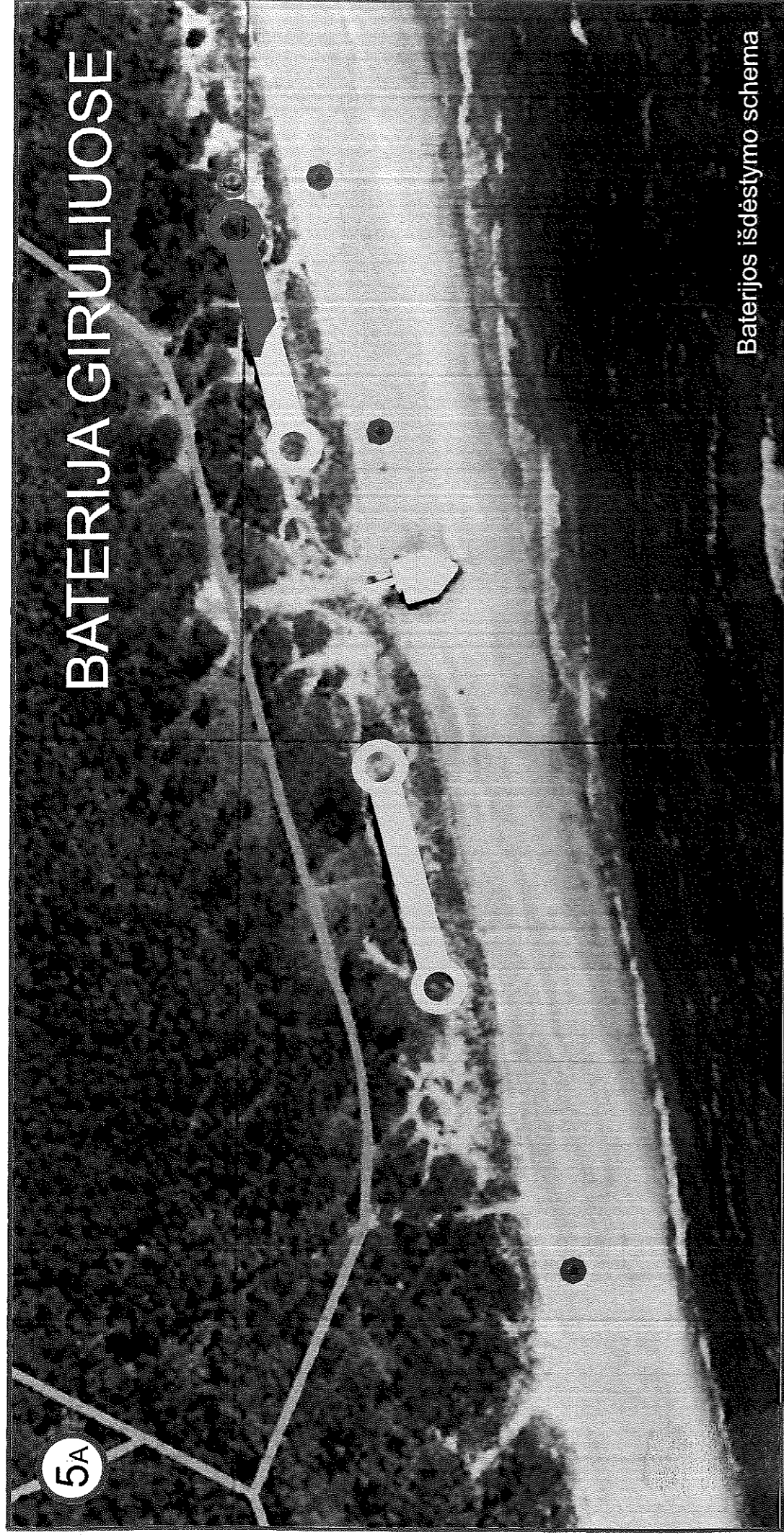
Pabūklų brustveras iš cemento maišų



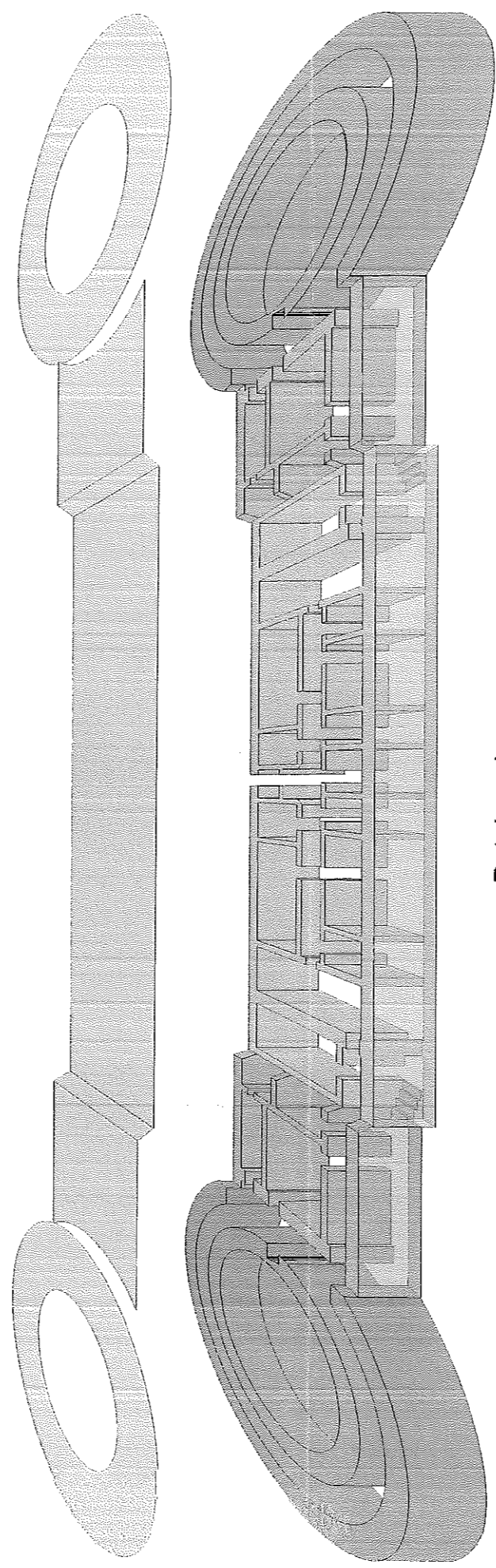
Pabūklų brustvero fragmentas iš cemento maišų

5A

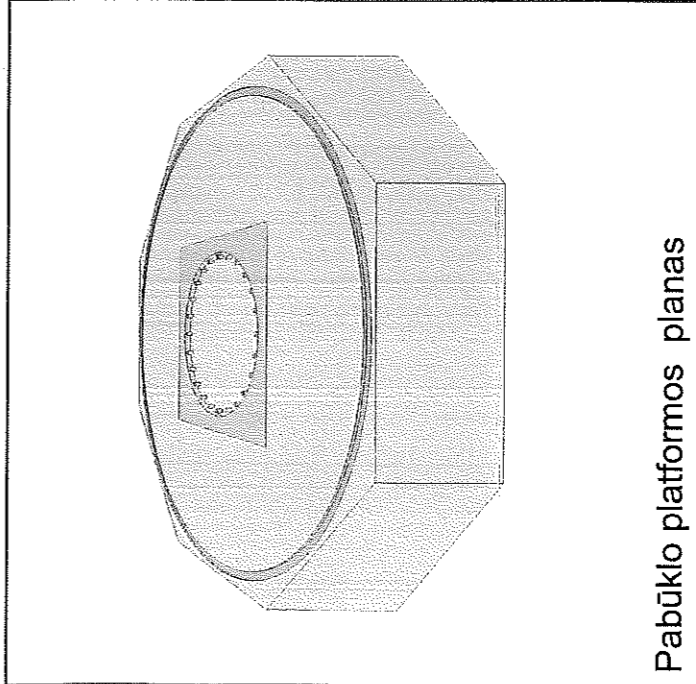
BATERIJA GIRLIUOSE



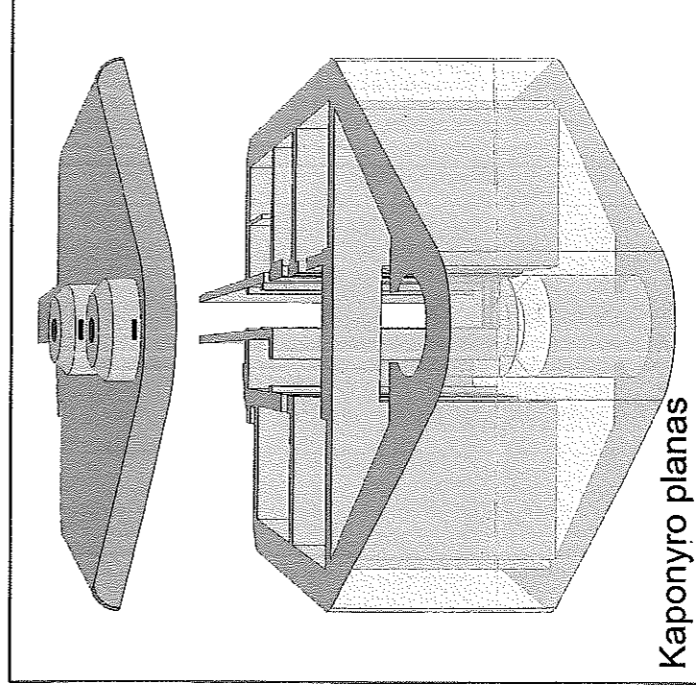
Baterijos išdėstymo schema



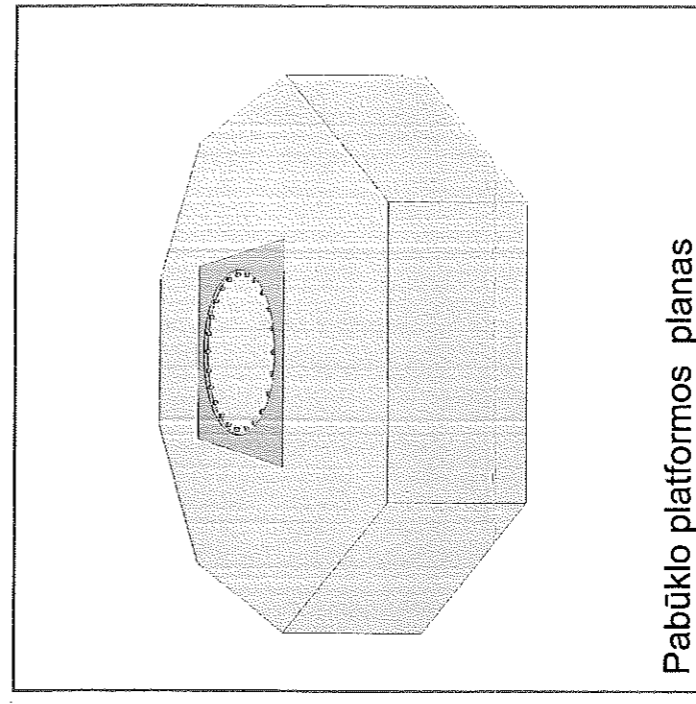
Patalpų planas



Pabūko platformos planas



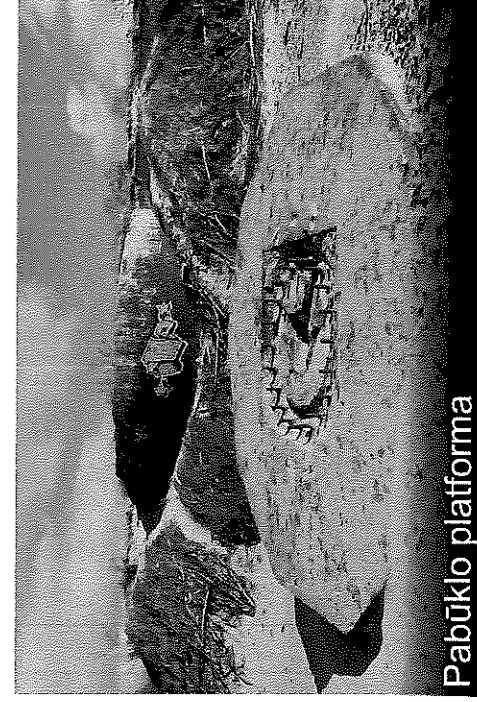
Kaponyro planas



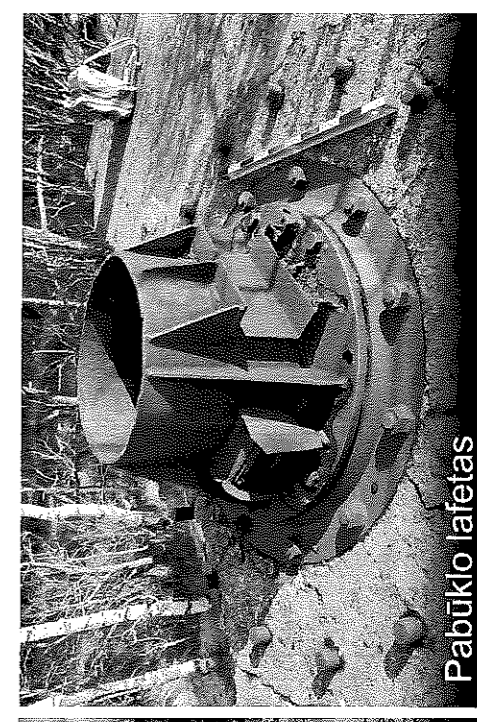
Pabūko platformos planas



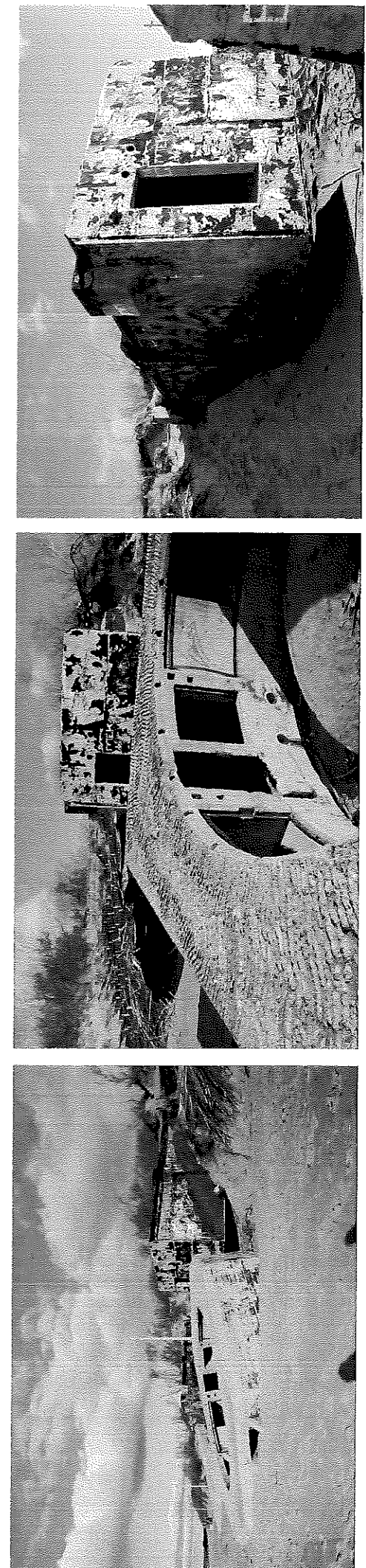
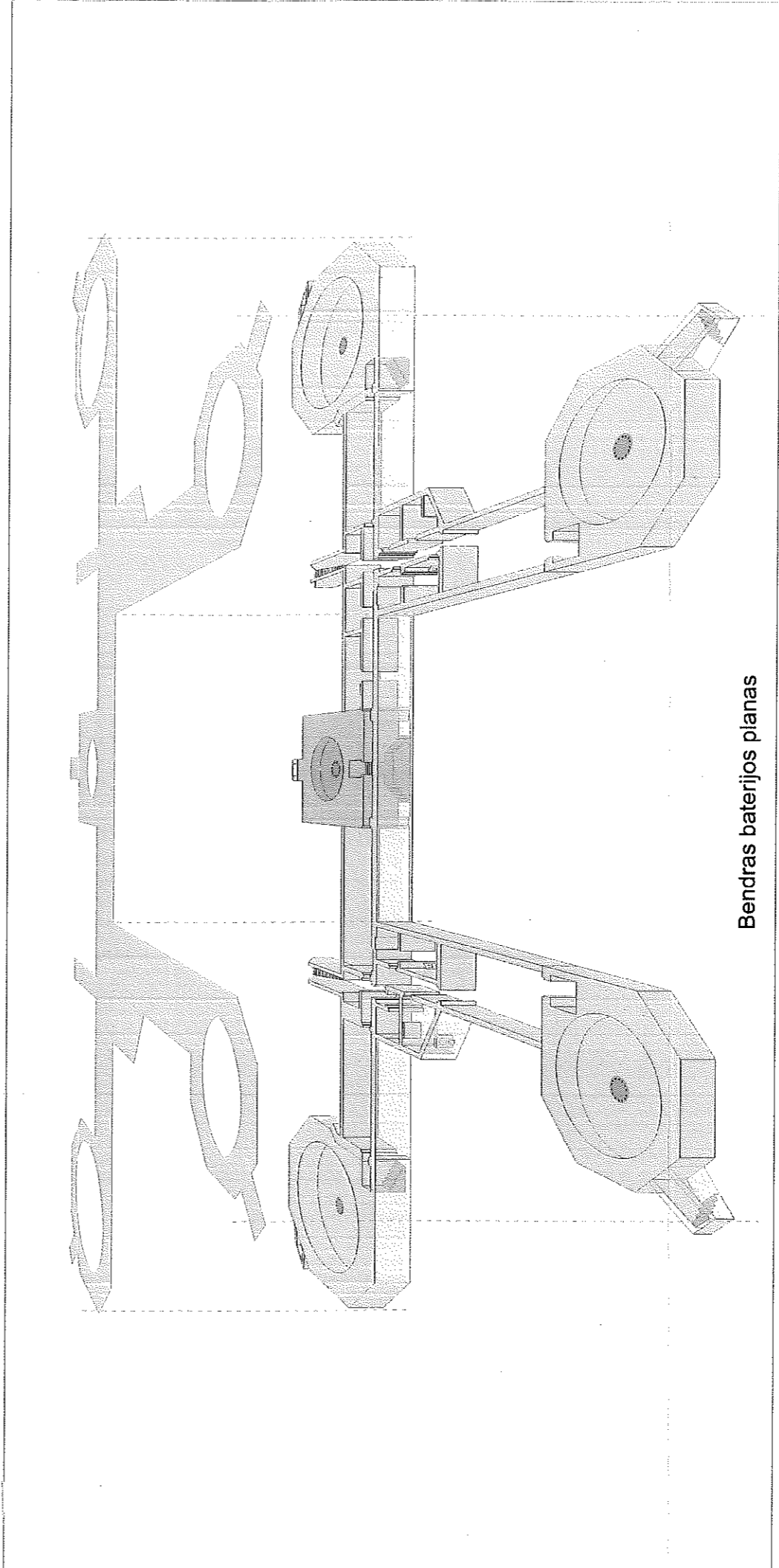
Baterijos šiaurinis sparnas iš rytu puses



Pabūko platforma

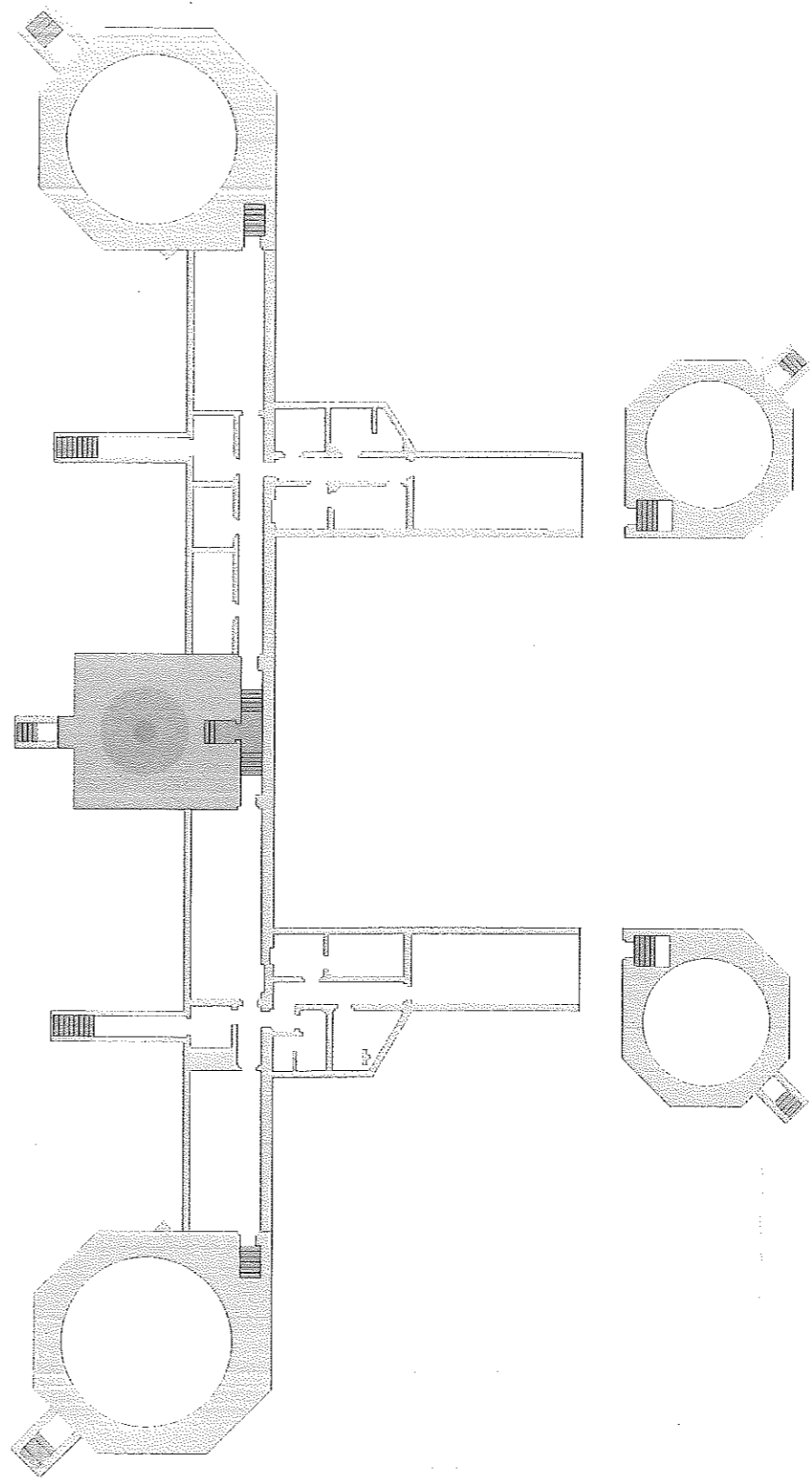
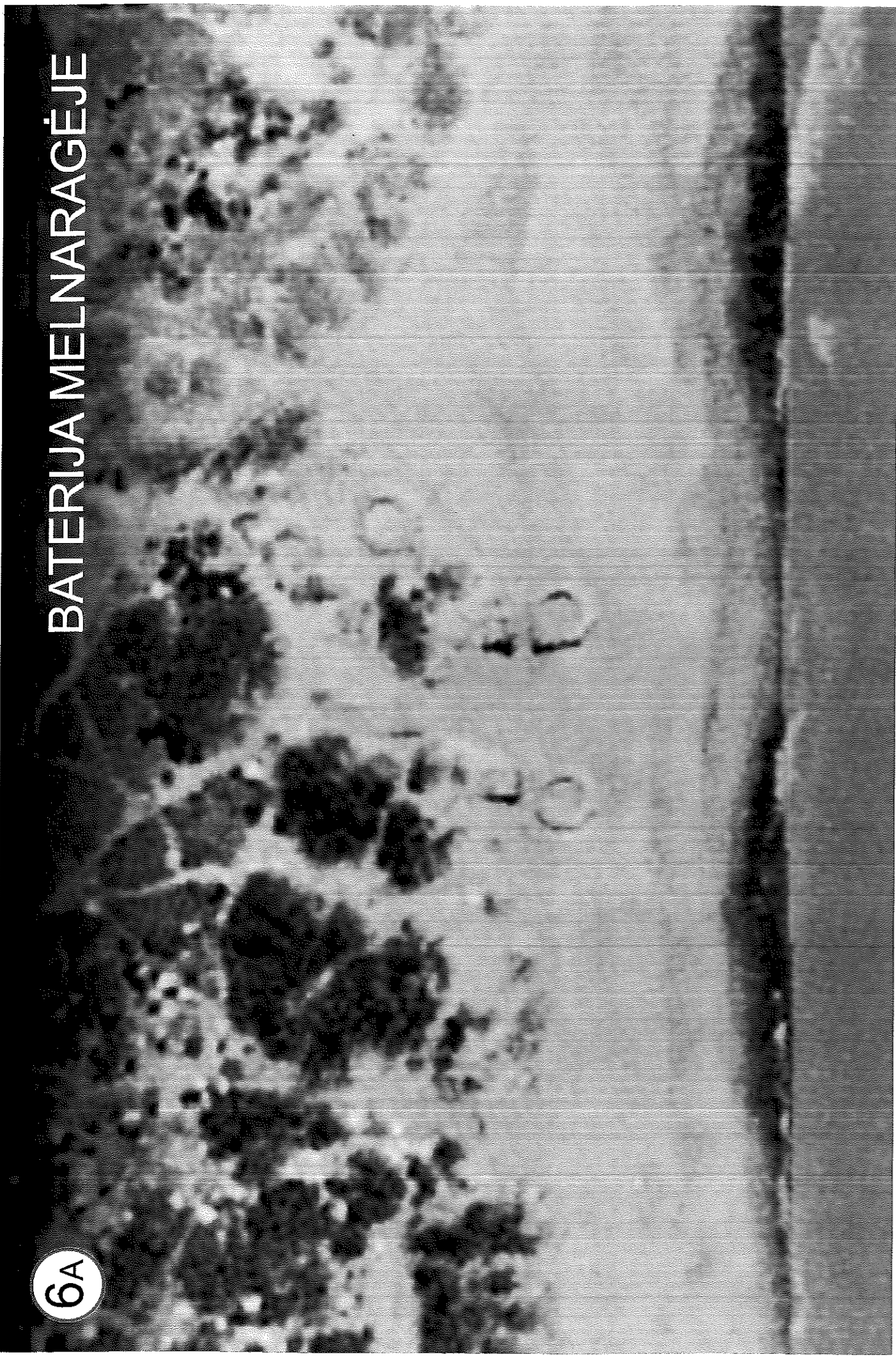


Pabūko lafetetas

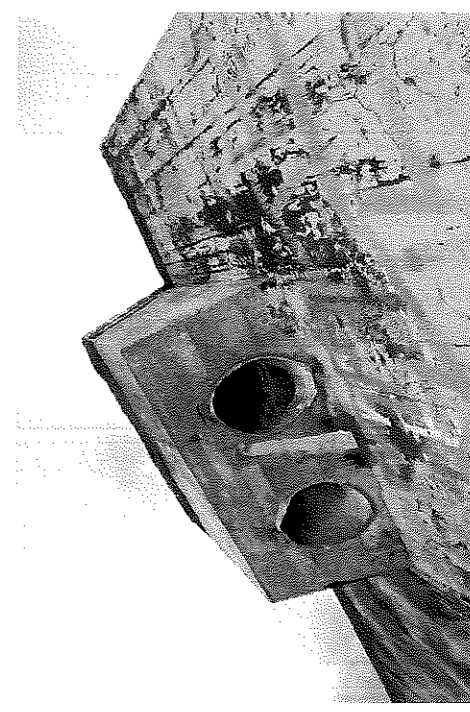
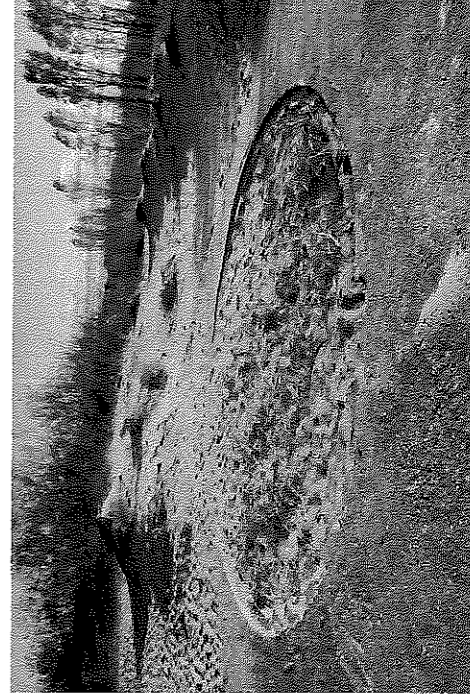
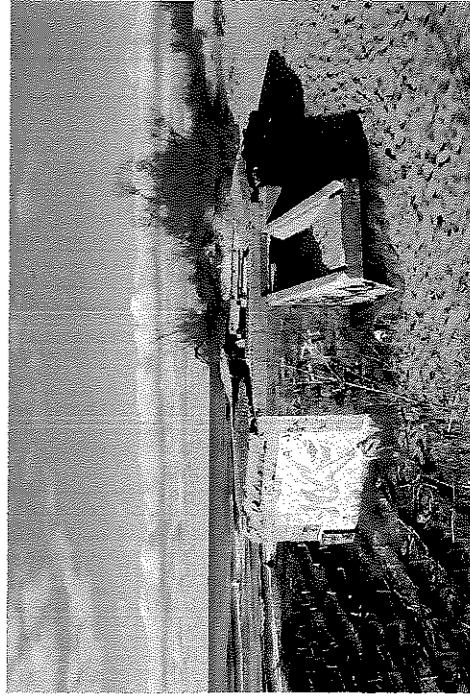


6A

BATERIJA MELNARAGĖJE



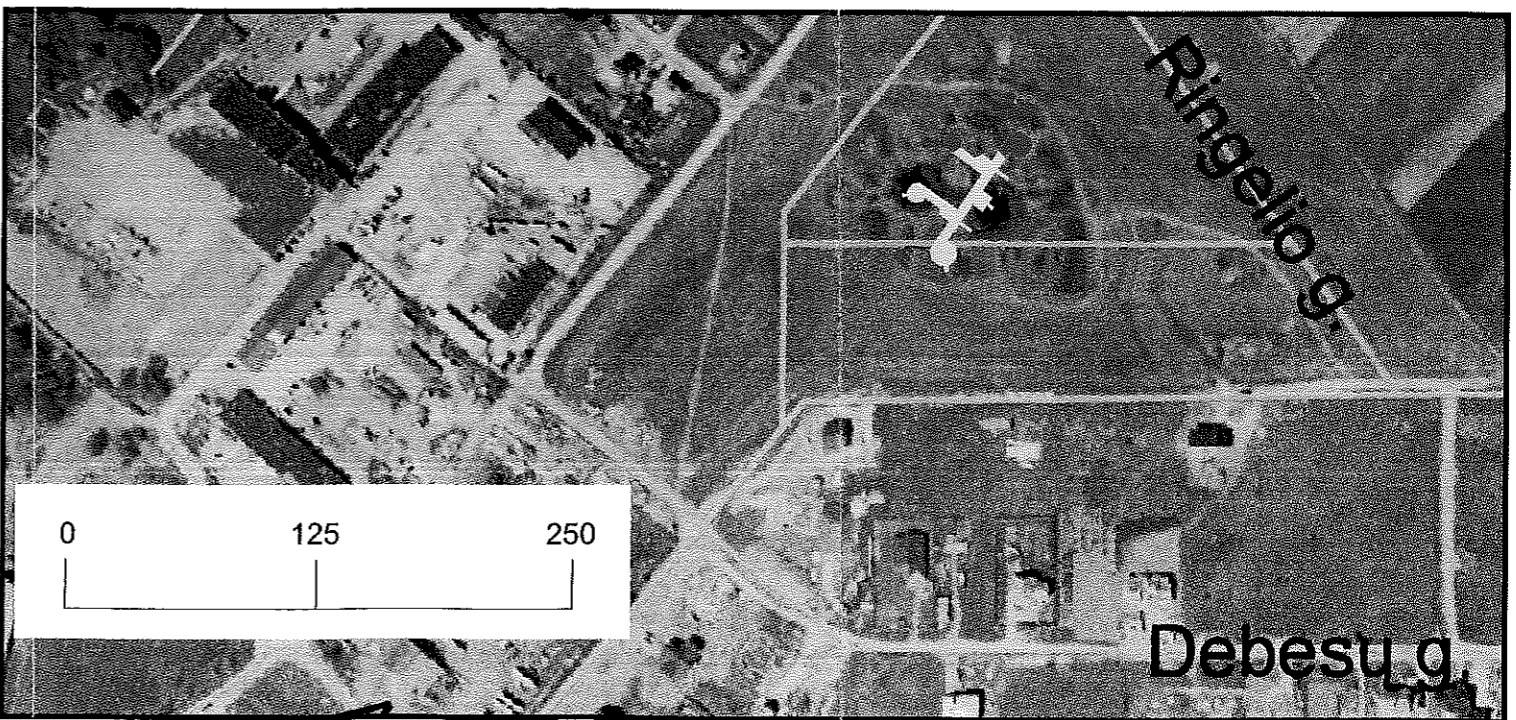
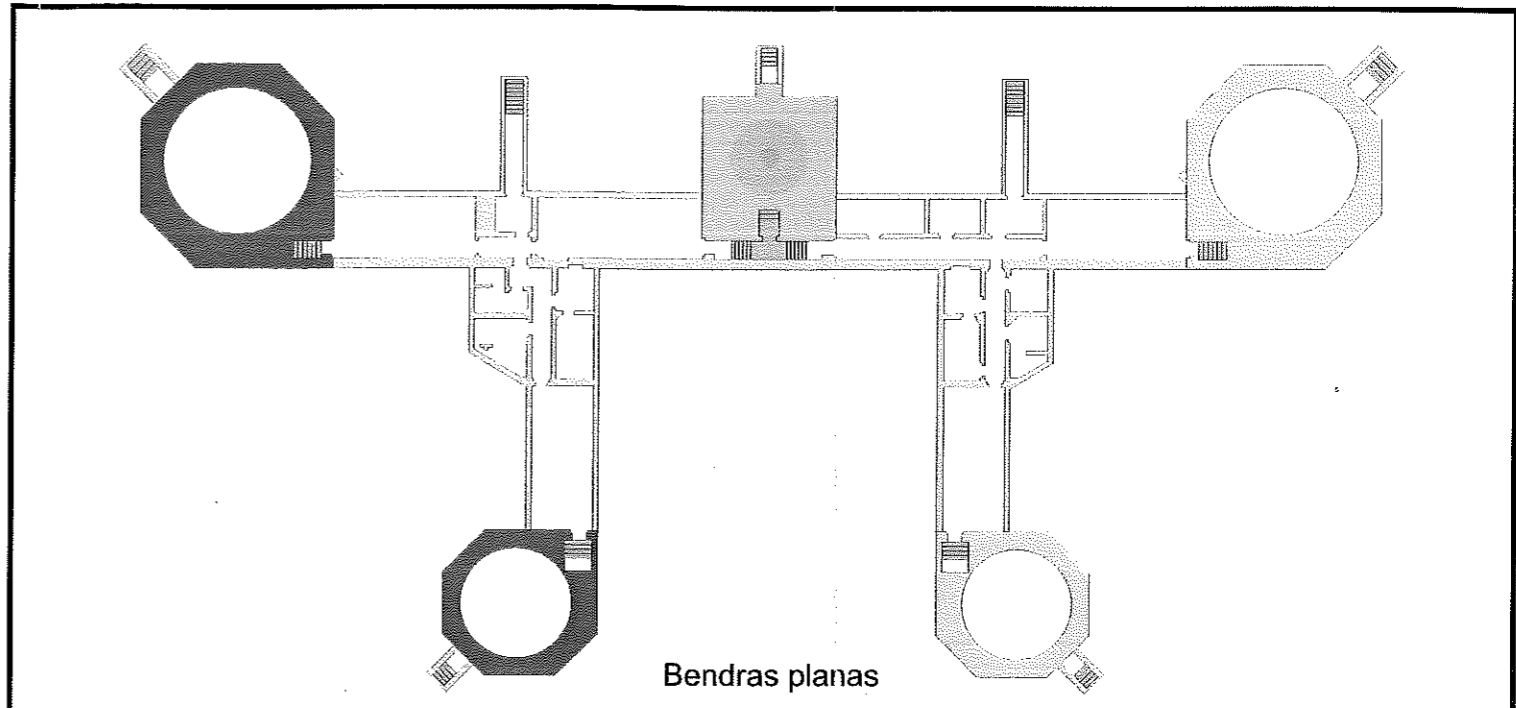
Bendras baterijos planas



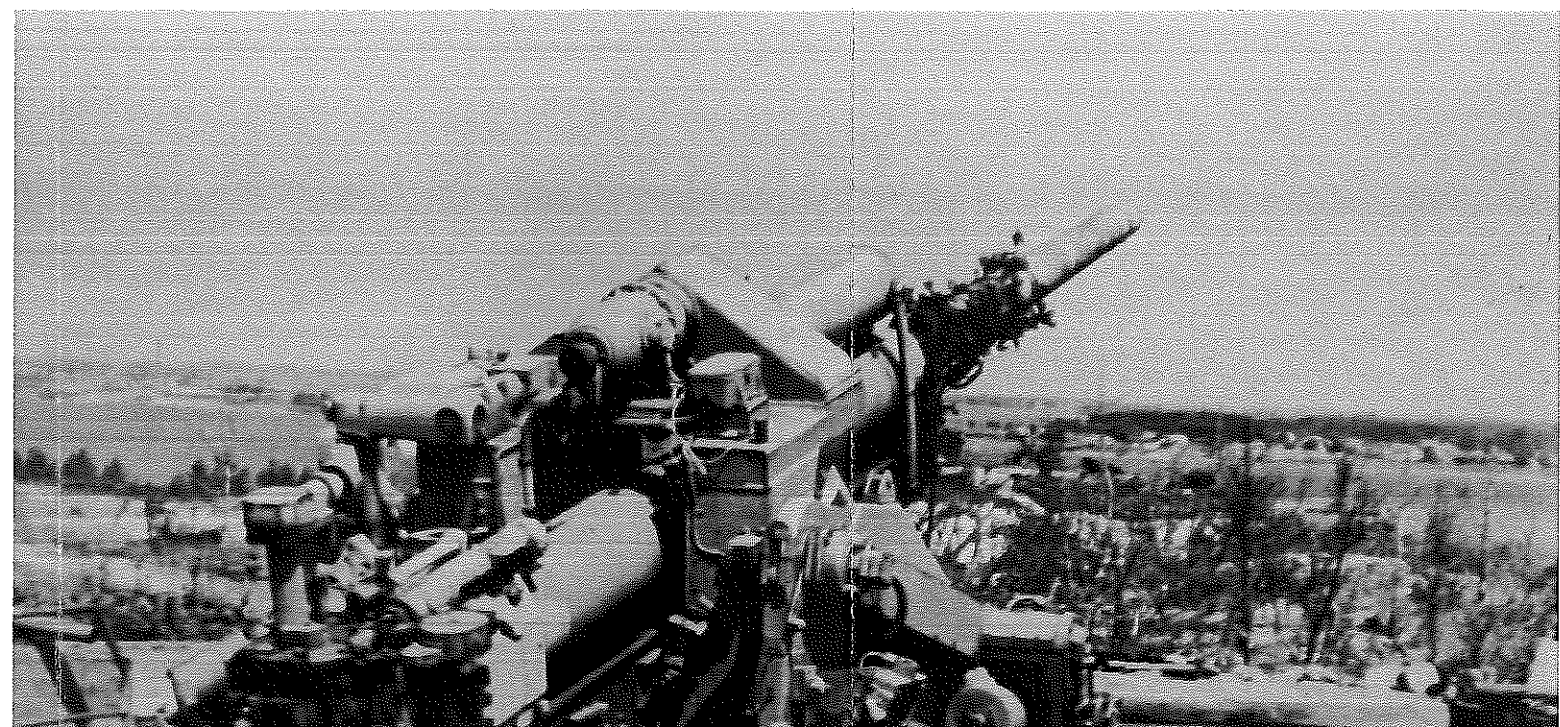
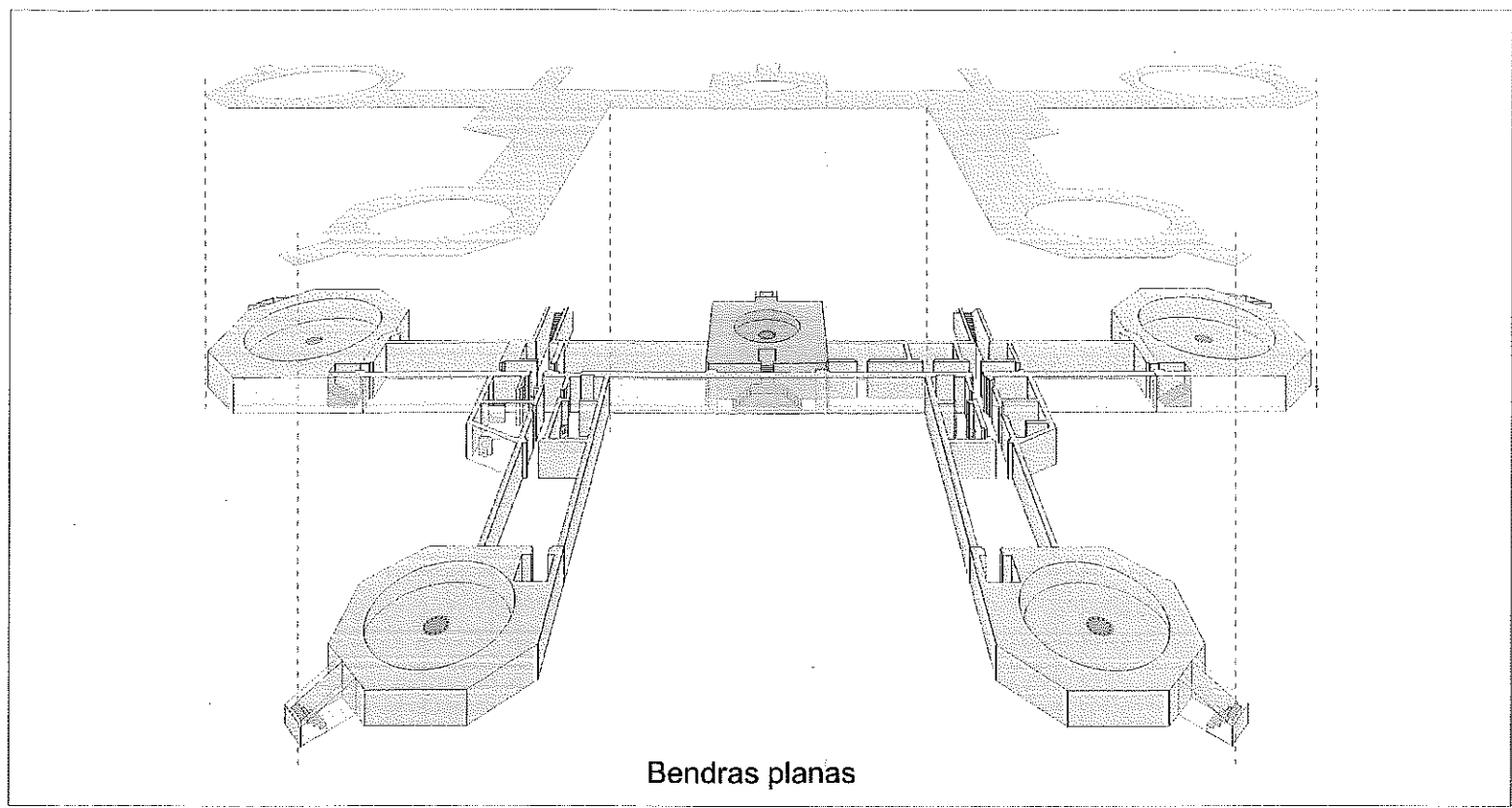
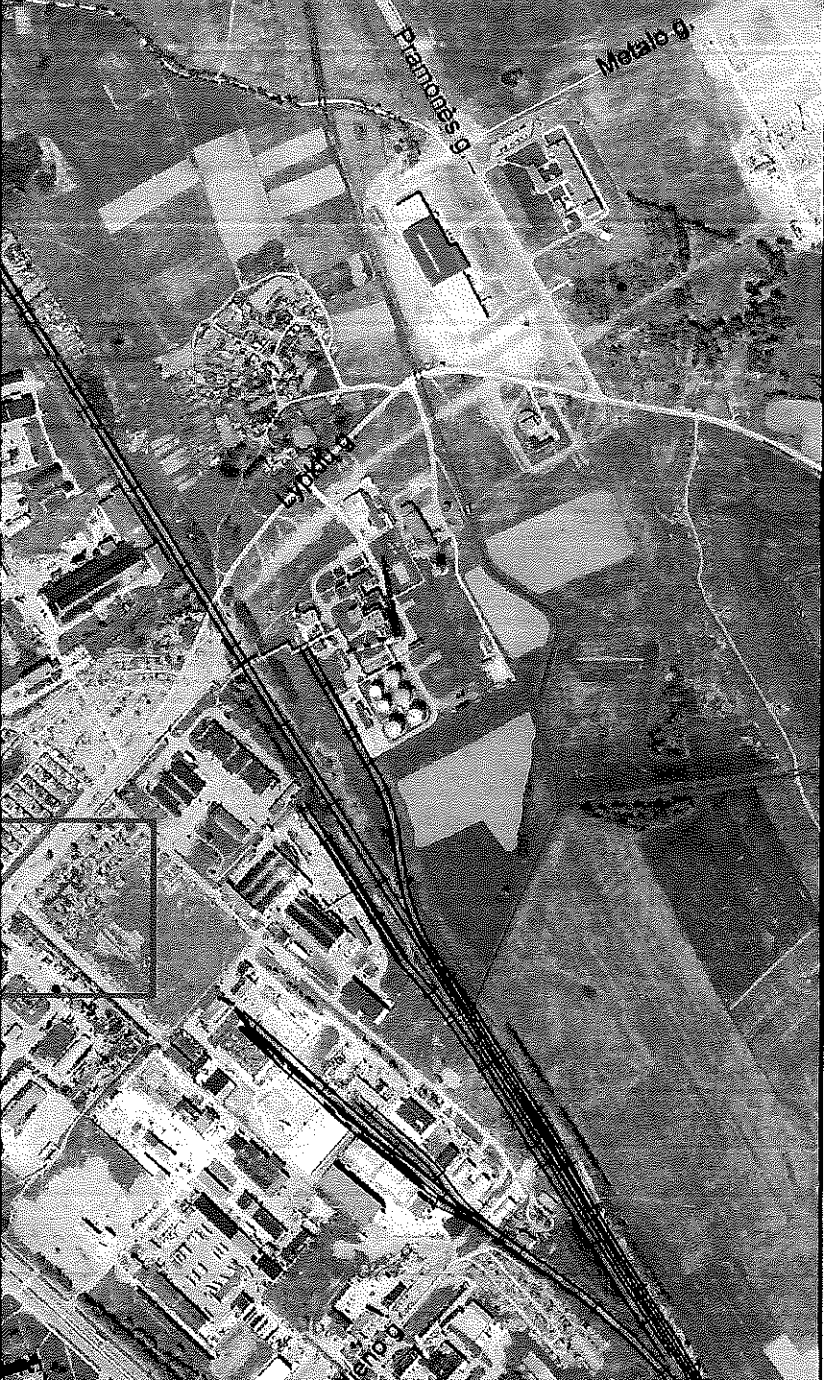
Nuotraukose baterijos fragmentai

7

BATERIJA TAURALAUKYJE

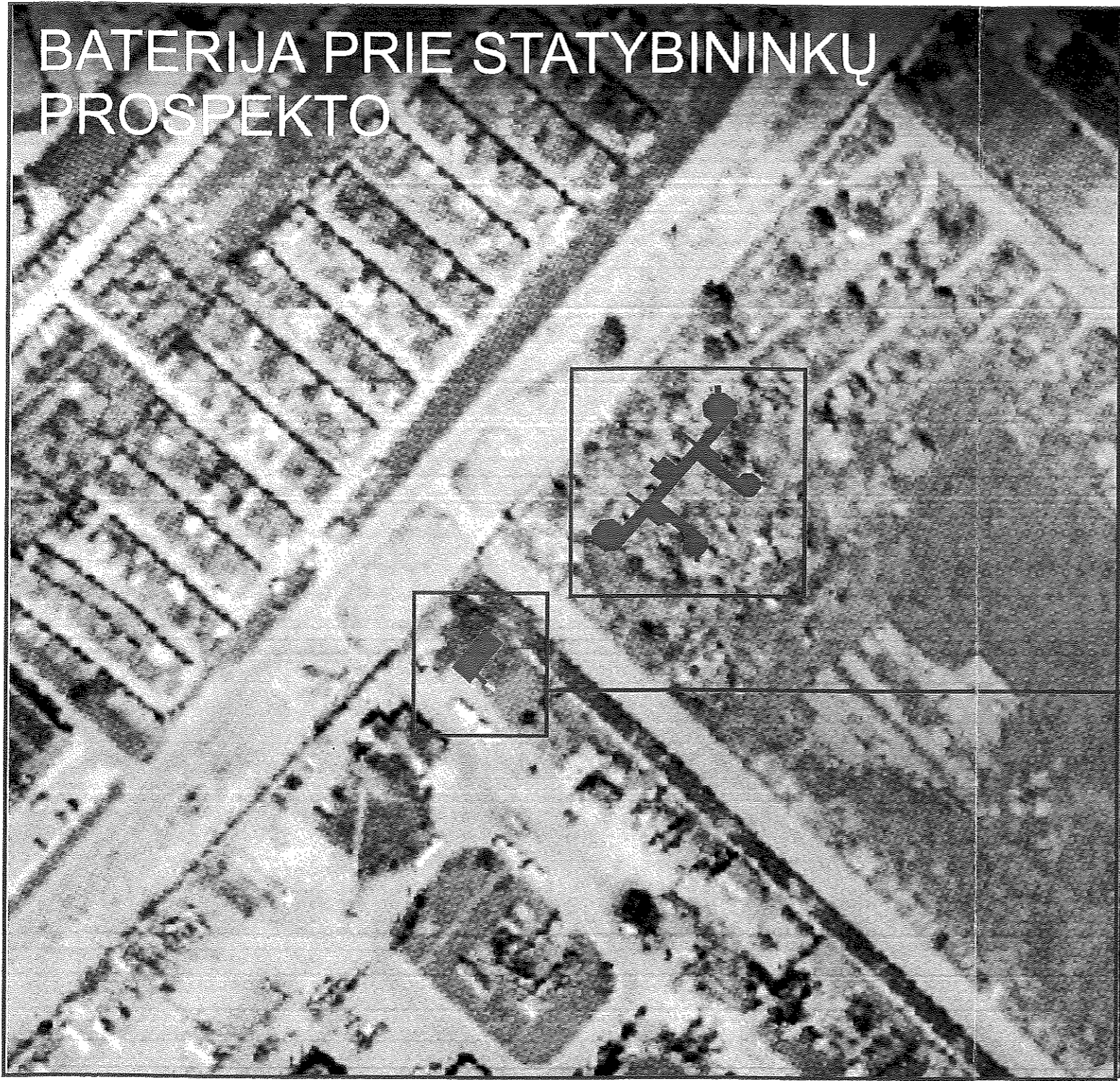


PRIE STATYBININKŲ TO

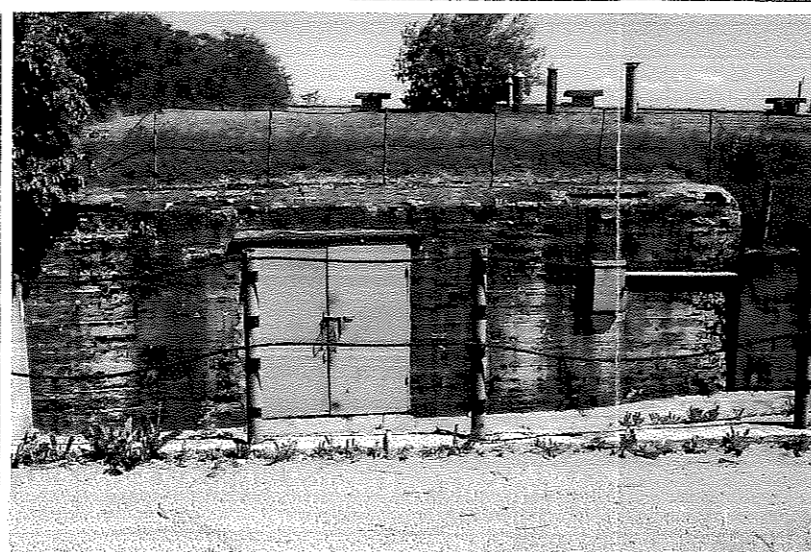


8A

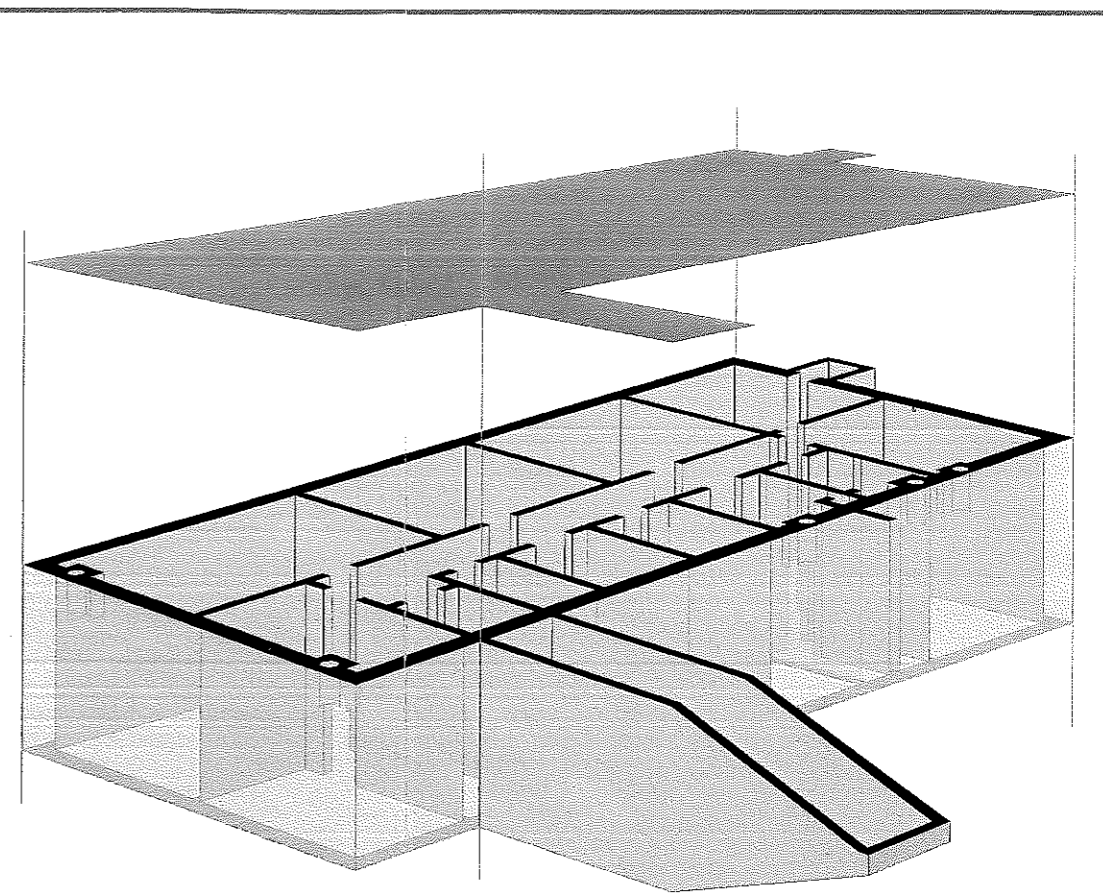
BATERIJA PRIE STATYBININKŲ PROSPEKTO



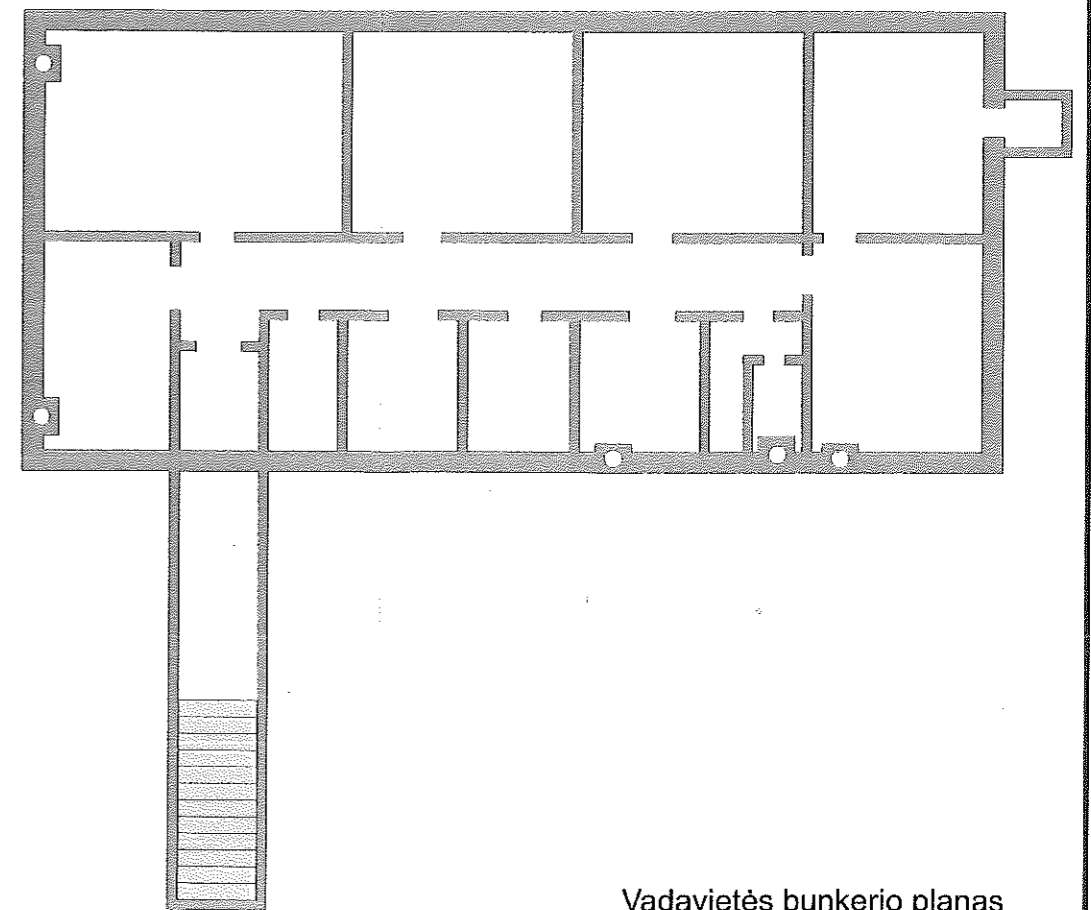
Pabūklo platforma



Vadavietės vakarinis fasadas



Vadavietės bunkerio bendras vaizdas



Vadavietės bunkerio planas

