

## PATVIRTINTA

Lietuvos Respublikos Aplinkos ministro  
2025 m. d. įsakymu Nr.

# KLAIPĖDOS MIESTO SAVIVALDYBĖS TERITORIJOJE ESANČIŲ GERIAMOJO VANDENS TIEKIMO, NUOTEKŲ TVARKYMO TINKLŲ INFRASTRUKTŪROS OBJEKTŲ IR POŽEMINIO VANDENS VANDENVIEČIŲ APSAUGOS ZONŲ PLANAS AIŠKINAMASIS RAŠTAS

## 1. Plano rengimo pagrindas:

1.1 AB „Klaipėdos vanduo“ (toliau – Įmonė) vykdo Lietuvos Respublikos specialiųjų žemės naudojimo sąlygų įstatymu (2019 m. birželio 6 d., Nr. XIII-2166) (toliau – Įstatymas) nurodytą ūkinę veiklą, t. y. tiekianti geriamąjį vandenį ir tvarkanti nuotekas. Taip pat prižiūri vandentiekio ir nuotekų sistemas.

1.2 Įmonė įgyvendina Įstatymo 141 straipsnio 3 dalies, bei 7 straipsnio 3 dalies ir Vandens tiekimo ir nuotekų, paviršinių nuotekų tvarkymo infrastruktūros, požeminio vandens vandenviečių, meteorologinių stebėjimų aikštelių, meteorologinių radiolokatorių, vandens matavimo stočių apsaugos zonų planų rengimo (nerengiant teritorijų planavimo dokumento ar žemės valdos projekto) ir tvirtinimo tvarkos aprašo (toliau – Tvarkos aprašas) ir kitų susijusių teisės aktų reikalavimus.

1.3 Objektų teisėtumą įrodantys dokumentai, įrodantys teisėtai vykdomą ūkinę ir (ar) kitokią veiklą, dėl kurios turi būti nustatytos konkrečių objektų apsaugos zonos: 2022-08-31 Nutarimas dėl AB „Klaipėdos vanduo“ išduotos geriamojo vandens tiekimo ir nuotekų tvarkymo licencijos Nr. L7-GVTNT-44 Pakeitimo Nr. O3E-1179; 2016-11-17 Paviršinių nuotekų infrastruktūros panaudos sutartis Nr. J9-2068; 2003-11-27 Sprendimas dėl teisiškai neįregistruotų skirstomųjų tinklų eksploatacijos, eksploatacinių išlaidų apskaitos ir techninių sąlygų prisijungimo išdavimo Nr. 1-368; 2007-10-31 Sprendimas dėl Klaipėdos miesto savivaldybės tarybos 2003-11-27 sprendimo Nr. 1-368 „Dėl teisiškai neįregistruotų skirstomųjų tinklų eksploatacijos, eksploatacinių išlaidų apskaitos ir techninių sąlygų prisijungimui išdavimo“ pakeitimo Nr. T2-356; plane esančių inžinerinių tinklų Nekilnojamojo turto registro išrašai.

**Plano iniciatorius:** AB „Klaipėdos vanduo“ kontaktinė informacija: Ryšininkų g. 11, Klaipėda LT- 91116, tel. +370 46 220220, el. paštas klientai@vanduo.lt, interneto svetainė www.vanduo.lt.

**Plano rengėjas:** Valstybės įmonė Registrų centras, Studentų g. 39, 08106 Vilnius, tel. (+370 5) 268 8262, el. p. info@registrucentras.lt.

Už Plano sprendinių rengimą atsakingas asmuo – Komercinių paslaugų skyriaus Vakarų Lietuvos 1 grupės vadovas – Evaldas Lukša, tel. +370 659 13447, el. paštas evaldas.lukša@registrucentras.lt.

## 2. Informacija apie teritorijų planavimo dokumentą:

2.1. Plano pavadinimas: „Klaipėdos miesto savivaldybės teritorijoje esančių geriamojo vandens tiekimo, nuotekų tvarkymo tinklų infrastruktūros objektų ir požeminio vandens vandenviečių apsaugos zonų planas“.

2.2. Planavimo tikslai: įgyvendinti Įstatymo reikalavimus, kurie numato, kad jeigu iki šio Įstatymo įsigaliojimo dienos ūkinei ir (ar) kitokiai veiklai, dėl kurios turėjo būti nustatytos šiame Įstatyme nurodytos teritorijos, statybą leidžiantys dokumentai išduoti, projektai, kuriems įstatymų nustatytais atvejais tokie dokumentai neišduodami, suderinti ir ši veikla vykdoma, bet šiame Įstatyme nurodytos teritorijos nenustatytos ir neįrašytos į Nekilnojamojo turto kadastrą ir Nekilnojamojo turto registrą, jas nustato Vyriausybė ar Vyriausybės įgaliota institucija Vyriausybės ar Vyriausybės įgaliotos institucijos nustatyta tvarka tvirtinamuose planuose, žemėlapiuose ir (ar) schemose.

### 2.3. Planavimo uždaviniai:

2.3.1 nustatyti vandens tiekimo, nuotekų tvarkymo infrastruktūros tinklų ir požeminių vandens vandenviečių apsaugai reikalingas teritorijas (apsaugos zonas), kuriose taikomos Įstatyme numatytos specialiosios žemės naudojimo sąlygos, jeigu iki šio Įstatymo įsigaliojimo dienos ūkinei ar kitokiai veiklai, dėl kurios turėjo būti nustatytos Įstatyme nurodytos teritorijos, statybą leidžiantys dokumentai išduoti, projektai, kuriems įstatymų nustatytais atvejais tokie dokumentai neišduodami, suderinti ir ši veikla vykdoma, bet šiame Įstatyme nurodytos teritorijos nenustatytos ir neįrašytos į Nekilnojamojo turto kadastrą ir Nekilnojamojo turto registrą;

2.3.2. įrašyti (įregistruoti) taikomas teritorijas į Nekilnojamojo turto kadastrą ir Nekilnojamojo turto registrą;

2.3.3. informuoti žemės sklypų savininkus ir kitus Įstatymo 11 straipsnio 2 dalyje nurodytus asmenis apie taikomas specialiąsias žemės naudojimo sąlygas ir prašymų dėl nuostolių atlyginimo pateikimo tvarką;

2.4. Planas parengtas asmenų, atitinkančių Tvarkos aprašo 5.1-5.2, punktų nuostatas, laikantis Tvarkos apraše plano rengimui keliamų reikalavimų.

2.5. Įmonė yra atsakinga už tinkamą teritorijų nurodymą ir šių teritorijų pažymėjimą plane.

### 3. Duomenys apie teritorijas:

3.1. Planas apima AB „Klaipėdos vanduo“ valdomus, Klaipėdos miesto teritorijoje esančius registruotus, neregistruotus geriamojo vandens tiekimo ir nuotekų tvarkymo infrastruktūros tinklus ir požeminio vandens vandenvietes.

3.2. Specialiosios žemės naudojimo sąlygos vandens tiekimo ir nuotekų tvarkymo infrastruktūros tinklų nustatomos 6817 sklypams (Šio plano pagrindu ir pagal Įstatymo 141 straipsnio 3 dalies nuostatas Įmonė padarys žymas, šių žemės sklypų registrų išrašuose).

3.2.1. Specialiosios žemės naudojimo sąlygos požeminio vandens vandenviečių nustatomos 5012 sklypams (Šio plano pagrindu ir pagal Įstatymo 141 straipsnio 3 dalies nuostatas Įmonė padarys žymas, šių žemės sklypų registrų išrašuose).

3.3. Plane esančioms teritorijoms nustatyti nerengiant teritorijų planavimo dokumentų ir žemės savininko, valstybinės ar savivaldybės žemės patikėtinio sutikimas nėra neprivalomas.

3.4. Plane esančioje teritorijoje nėra galiojančių teritorijų planavimo dokumentų, kuriuose būtų patvirtintos vandens tiekimo ir nuotekų tvarkymo infrastruktūros tinklų apsaugai reikalingas teritorijas (apsaugos zonas).

3.5. AB „Klaipėdos vanduo“ geriamuoju vandeniu aprūpina Klaipėdos miesto gyventojus. Šiuo metu gyventojams geriamasis vanduo tiekiamas iš 2 vandenviečių. Vandenvietės darbas valdomos nuotoliniu būdu iš Klaipėdos mieste esančios AB „Klaipėdos vanduo“ centrinės dispečerinės.

3.6. Objektai ir jų apsaugos zonos planuose žymimos vadovaujantis Tvarkos aprašu:

3.6.1. 1 m tikslumu, jei objektas dar nėra pastatytas (įrengtas);

3.6.2. 0,1 m tikslumu, jei objektas yra pastatytas (įrengtas) ir yra parengtas inžinerinio tinklo planas (geodezinė nuotrauka) ir (ar) atlikti jo kadastriniai matavimai, kuriais vadovaujantis rengiami brėžiniai;

3.6.3. 0,5 m tikslumu kitais, Tvarkos aprašo 6.2.1 ir 6.2.2 papunkčiuose nenurodytais atvejais, jeigu Objektui nėra parengtas inžinerinio tinklo planas (geodezinė nuotrauka) ir (ar) nėra atlikti jo kadastriniai matavimai.

3.7. Vadovaujantis įstatymo III skyriaus dešimtojo skirsnio nuostatomis, vandens tiekimo ir nuotekų, paviršinių nuotekų tvarkymo infrastruktūros apsaugos zonos dydžiai (kodas 1) ir jose taikomos specialiosios žemės naudojimo sąlygos:

3.7.1. Vandens tiekimo ir nuotekų, paviršinių nuotekų tvarkymo vamzdynų, įrengiamų iki 2,5 metro gylyje, apsaugos zona – išilgai vamzdyno trasos esanti žemės juosta, kurios ribos yra po 2,5 metro į abi puses nuo vamzdyno ašies, po šia juosta esanti žemė bei vanduo virš šios juostos.

3.7.2. Vandens tiekimo ir nuotekų, paviršinių nuotekų tvarkymo vamzdynų, įrengiamų didesniame kaip 2,5 metro gylyje, apsaugos zona – išilgai vamzdyno trasos esanti žemės juosta, kurios ribos yra po 5 metrus į abi puses nuo vamzdyno ašies, po šia juosta esanti žemė bei vanduo virš šios juostos.

3.7.3. Magistralinių vamzdynų, kurių skersmuo yra 400 milimetrų ir didesnis, apsaugos zona – išilgai vamzdyno trasos esanti žemės juosta, kurios ribos yra po 10 metrų į abi puses nuo vamzdyno ašies, po šia juosta esanti žemė bei vanduo virš šios juostos.

3.8. Pagal Įstatymo 43 straipsnio 1 dalį vandens tiekimo ir nuotekų, paviršinių nuotekų tvarkymo infrastruktūros apsaugos zonose draudžiama:

3.8.1. pilti druskas (išskyrus atvejus, kai druska barstomi keliai);

3.8.2. sandėliuoti pašarus, trąšas bei chemines medžiagas, išskyrus šio straipsnio 2 dalies 8 punkte nurodytus atvejus;

3.8.3. statyti ir (ar) įrengti sąvartynus, didelių gabaritų atliekų surinkimo aikštes;

3.8.4. pilti chemines medžiagas ir jų tirpalus, naftą ir jos produktus;

3.8.5. vykdyti grunto sprogdinimo darbus;

3.8.6. vandens telkiniuose nuleisti inkarus, plaukti su nuleistais inkarais ir kitais vandens telkinių dugną siekiančiais įrankiais. Šis reikalavimas negalioja magistralinių vamzdynų, kurių skersmuo yra 400 milimetrų ir didesnis, įgilintų ne mažiau kaip 10 metrų nuo vandens telkinio dugno, apsaugos zonose, įvertinant galimą vandens telkinio dugno išplovimą ir pasikeitimą;

3.8.7. vandens telkiniuose cheminėmis medžiagomis naikinti augaliją;

3.8.8. gadinti, užtvirti ar užversti kelius, skirtus privažiuoti prie vandens tiekimo ir nuotekų, paviršinių nuotekų tvarkymo infrastruktūros.

3.9. Pagal Įstatymo 43 straipsnio 2 dalį vandens tiekimo ir nuotekų, paviršinių nuotekų tvarkymo infrastruktūros apsaugos zonose, statybos įstatyme, teritorijų planavimo įstatyme ar energetikos ministro nustatyta tvarka negavus šių vandentiekio tinklų savininko ar valdytojo pritarimo (derinimo) projektui ar numatomai veiklai, draudžiam:

3.9.1. statyti, rekonstruoti, griauti statinius ir įrengti, išardyti įrenginius, išskyrus statinius ir įrenginius, kurių statyba (įrengimas) draudžiama pagal šio straipsnio 1 dalį;

3.9.2. sodinti ir auginti želdinius (išskyrus žolinius augalus);

3.9.3. melioruoti, drėkinti ir sausinti žemę;

3.9.4. keisti žemės paviršiaus altitudes daugiau kaip 0,3 metro (kasti gruntą arba užpilti papildomą grunto sluoksnį) ar vykdyti požeminius darbus;

3.9.5. gilinti vandens telkinius, kasti bei siurbti jų dugną;

3.9.6 vykdyti tiesioginius žemės gelmių geologinius tyrimus ir kitus darbus, susijusius su gręžinių įrengimu ir grunto (išskyrus dirvą) bandinių ėmimu;

3.9.7. sandėliuoti bet kokias medžiagas, išskyrus medžiagas, skirtas vandens tiekimo ir nuotekų, paviršinių nuotekų tvarkymo infrastruktūros statybos ir remonto darbams, ir medžiagas, nurodytas šio straipsnio 1 dalies 1 punkte;

3.9.8. uosto teritorijoje – sandėliuoti pašarus, trąšas ir chemines medžiagas.

3.10. Vandens tiekimo ir nuotekų, paviršinių nuotekų tvarkymo infrastruktūros savininkas ar valdytojas nepritaria projektui ar numatomai veiklai, jeigu šio straipsnio 2 dalyje nurodyti darbai pažeis vandens tiekimo ir nuotekų, paviršinių nuotekų tvarkymo infrastruktūros techninės saugos reikalavimus ir (ar) kels pavojų aplinkai, žmonių turtui, jų gyvybei ar sveikatai.

3.11. Vandens išgavimas vykdomas vadovaujantis Lietuvos geologijos tarnybos prie Aplinkos ministerijos išduotais leidimais: 2020-09-24, Nr. PV-2-50-20 Leidimas naudotis Klaipėdos m., Klaipėdos m sav., esančios Klaipėdos I vandenvietės gėlo požeminio vandens išteklius; 2020-09-24, Nr. PV-2-51-20 Leidimas naudotis Klaipėdos m., Klaipėdos m. sav., esančios Klaipėdos III vandenvietės gėlo požeminio vandens išteklius.

3.12. Požeminio vandens vandenviečių apsaugos zonų dydžiai (toliau – VAZ) nustatyti ir atvaizduoti vadovaujantis Lietuvos geologijos tarnybos prie Aplinkos ministerijos patvirtintais vandenviečių požeminio vandens išteklių įvertinimo ir vandenviečių apsaugos zonų planais (hidrogeologinėmis ataskaitomis). Patvirtinti planai dėl VAZ pridedami prieduose.

3.13. Vadovaujantis įstatymo VI skyriaus vienuolikto skirsnio nuostatomis, požeminio vandens vandenviečių apsaugos zonas sudaro:

„1) Požeminio vandens vandenviečių apsaugos zonų juostos; 2) Požeminio vandens vandenviečių apsaugos zonų juostos ir požeminio vandens vandenviečių taršos apribojimo juostos.“

3.14. Vadovaujantis įstatymo VI skyriaus vienuolikto skirsnio 106 straipsnio nuostatomis, požeminio vandens vandenviečių apsaugos zonoje taikomos specialiosios žemės naudojimo sąlygos:

„1. Požeminio vandens vandenviečių apsaugos zonose negali būti nenaudojamų gręžinių, išskyrus konservuotus gręžinius.

2. Požeminio vandens vandenviečių apsaugos zonose draudžiama:

1) įrengti angliavandenilių (naftos ir (ar) dujų) išteklių tyrimui ir (ar) naudojimui skirtus gręžinius;

2) į požeminius vandeninguosius sluoksnius tiesiogiai išleisti valytas ir nevalytas komunalines, gamybines ir paviršines nuotekas, radioaktyvias ir chemines medžiagas.

3. Visų grupių požeminio vandens vandenviečių apsaugos zonų 1-ojoje juostoje draudžiama bet kokia veikla, tiesiogiai nesusijusi su požeminio vandens paėmimu, gerinimu ir tiekimu.

4. Visų grupių požeminio vandens vandenviečių apsaugos zonų 2-ojoje juostoje draudžiama įrengti naujus požeminio vandens išteklių naudojimui skirtus gręžinius, išskyrus atvejus, kai viešasis geriamojo vandens tiekėjas neturi galimybės tiekti vandenį arba neužtikrina vartotojui tiekiamo vandens kokybės.

5. I grupės požeminio vandens vandenviečių apsaugos zonos 2-ojoje juostoje draudžiama:

1) gaminti, naudoti ir sandėliuoti pavojingas chemines medžiagas ir preparatus, išskyrus naudojamus geriamajam vandeniui ruošti;

2) įrengti pavojingųjų atliekų apdorojimo įrenginius ir sąvartynus.

6. II grupės požeminio vandens vandenviečių apsaugos zonos 2-ojoje juostoje draudžiama:

1) vykdyti šio straipsnio 5 dalyje nurodytas veiklas;

2) statyti pastatus, neprijungtus prie komunalinių nuotekų šalinimo tinklų arba prie vietinių nuotekų šalinimo tinklų, pagal teisės aktų reikalavimus užtikrinančių lygiavertį komunaliniams nuotekų šalinimo tinklams aplinkos apsaugos lygį;

3) tręšti nuotekomis, nuotekų dumbliu, mėšlu, skystu mėšlu ir srutomis;

4) įrengti kapines, užkasti kritusius gyvulius;

5) įrengti mėšlo ir srutų kaupimo ir tvarkymo statinius ar įrenginius, nuotekų filtravimo sistemas, nuotekų dumblo kaupimo (kompostavimo) aikšteles, žaliųjų atliekų kompostavimo aikšteles;

6) įrengti užterštos žemės ir grunto valymo aikšteles;

7) įrengti naftos ir naftos produktų saugyklas.

7. III grupės požeminio vandens vandenviečių apsaugos zonos 2-ojoje juostoje draudžiama:

1) vykdyti šio straipsnio 5 ir 6 dalyse nurodytas veiklas ir įrengti atliekų tvarkymo įrenginius;

2) įrengti nuotekų valymo įrenginius su išleistuvais į paviršinius vandenis;

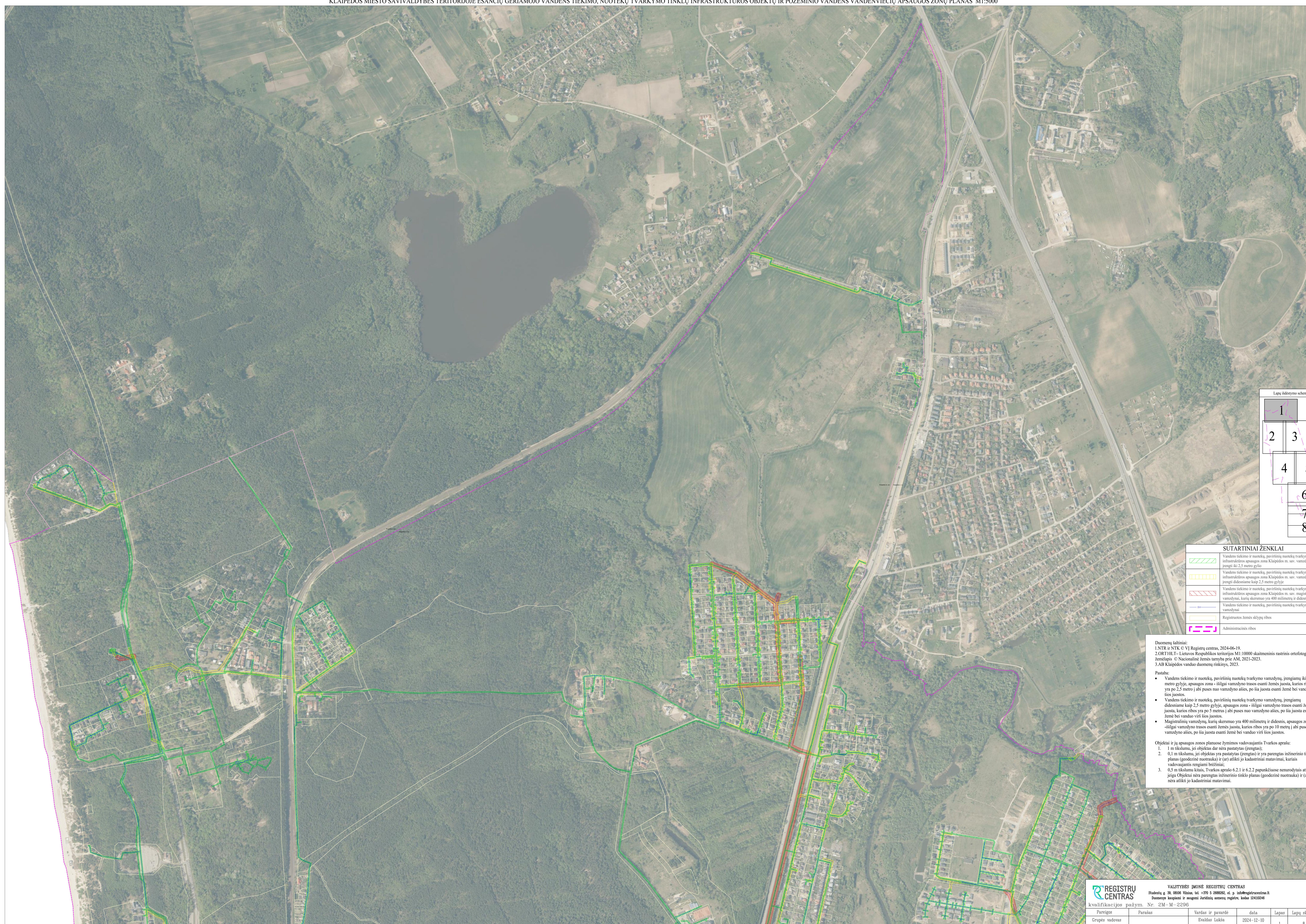
3) įrengti karjerus.

8. II grupės požeminio vandens vandenviečių apsaugos zonos 3-iojoje juostoje 3a sektoriuje draudžiama vykdyti šio straipsnio 5 dalyje nurodytas veiklas.

9. III grupės požeminio vandens vandenviečių apsaugos zonos 3-iojoje juostoje draudžiama vykdyti šio straipsnio 6 dalyje nurodytas veiklas.

10. Požeminio vandens vandenvietės taršos apribojimo juostoje draudžiama vykdyti šio straipsnio 4 dalyje ir 7 dalies 1 ir 3 punktuose nurodytas veiklas.“

---



Lapų išdėstymo schema

1	
2	3
4	5
6	
7	
8	

**SUTARTINIAI ŽENKLAI**

	Vandens tiekimo ir nuotekų, paviršinių nuotekų tvarkymo infrastruktūros apsaugos zona Klaipėdos m. sav. vamzdžiai įrengti iki 2,5 metro gylio
	Vandens tiekimo ir nuotekų, paviršinių nuotekų tvarkymo infrastruktūros apsaugos zona Klaipėdos m. sav. vamzdžiai įrengti didesniame kaip 2,5 metro gylyje
	Vandens tiekimo ir nuotekų, paviršinių nuotekų tvarkymo infrastruktūros apsaugos zona Klaipėdos m. sav. magistraliniai vamzdžiai, kurių skersmuo yra 400 milimetrų ir didesnis
	Vandens tiekimo ir nuotekų, paviršinių nuotekų tvarkymo vamzdžiai
	Registruotos žemės sklypų ribos
	Administracinės ribos

Duomenų šaltiniai:  
 1.NTR ir NTK © VI Registrų centras, 2024-06-19.  
 2.ORT10LT–Lietuvos Respublikos teritorijos M1:10000 skaitmeninis rastrinis ortofotografinis žemėlapis © Nacionalinė žemės tarnyba prie AM, 2021-2023.  
 3.AB Klaipėdos vanduo duomenų rinkinys, 2023.

**Pastaba:**

- Vandens tiekimo ir nuotekų, paviršinių nuotekų tvarkymo vamzdžių, įrengiamų iki 2,5 metro gylyje, apsaugos zona - išilgai vamzdžio trasos esanti žemės juosta, kurios ribos yra po 2,5 metro į abi puses nuo vamzdžio ašies, po sia juosta esanti žemė bei vanduo virš šios juostos.
- Vandens tiekimo ir nuotekų, paviršinių nuotekų tvarkymo vamzdžių, įrengiamų didesniame kaip 2,5 metro gylyje, apsaugos zona - išilgai vamzdžio trasos esanti žemės juosta, kurios ribos yra po 5 metrus į abi puses nuo vamzdžio ašies, po sia juosta esanti žemė bei vanduo virš šios juostos.
- Magistralinių vamzdžių, kurių skersmuo yra 400 milimetrų ir didesnis, apsaugos zona -išilgai vamzdžio trasos esanti žemės juosta, kurios ribos yra po 10 metrų į abi puses nuo vamzdžio ašies, po sia juosta esanti žemė bei vanduo virš šios juostos.

**Objektai ir jų apsaugos zonos planuose žymimos vadovaujantis Tvarkos aprašu:**

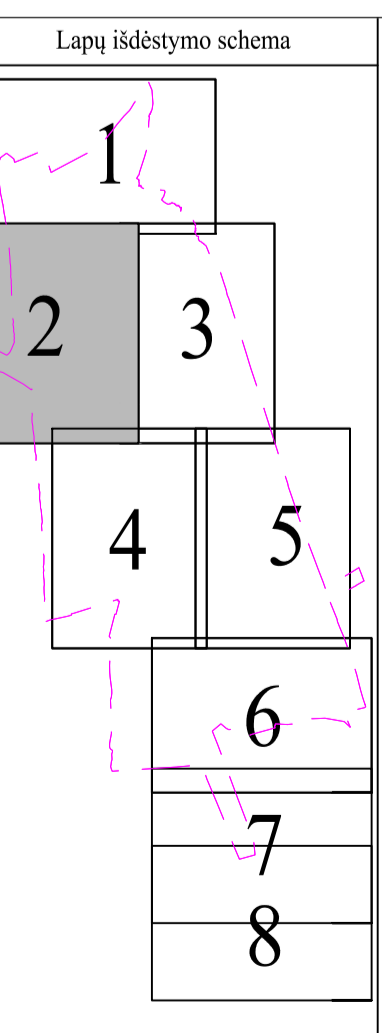
- 1 m tikslumu, jei objektas dar nėra pastatytas (irengtas);
- 0,1 m tikslumu, jei objektas yra pastatytas (irengtas) ir yra parengtas inžinerinio tinklo planas (geodezinė nuotrauka) ir (ar) atlikti jo kadastriniai matavimai, kuriais vadovaujantis rengiami brėžiniai;
- 0,5 m tikslumu kitais, Tvarkos aprašo 6.2.1 ir 6.2.2 papunkčiuose nenurodytais atvejais, jeigu Objektui nėra parengtas inžinerinio tinklo planas (geodezinė nuotrauka) ir (ar) nėra atlikti jo kadastriniai matavimai.



Duomenų šaltiniai:  
 1.NTR ir NTK © VĮ Registrų centras, 2024-06-19.  
 2.ORT10LT - Lietuvos Respublikos teritorijos M1:10000 skaitmeninis rastrinis ortofoto grafinis žemėlapis © Nacionalinė žemės tarnyba prie AM, 2021-2023.  
 3.AB Klaipėdos vanduo duomenų rinkinys, 2023.

- Pastaba:
- Vandens tiekimo ir nuotekų, paviršinių nuotekų tvarkymo vamzdžių, įrengiamų iki 2,5 metro gylyje, apsaugos zona - išilgai vamzdžio trasos esanti žemės juosta, kurios ribos yra po 2,5 metro į abi puses nuo vamzdžio ašies, po šia juosta esanti žemė bei vanduo virš šios juostos.
  - Vandens tiekimo ir nuotekų, paviršinių nuotekų tvarkymo vamzdžių, įrengiamų didesniame kaip 2,5 metro gylyje, apsaugos zona - išilgai vamzdžio trasos esanti žemės juosta, kurios ribos yra po 5 metrus į abi puses nuo vamzdžio ašies, po šia juosta esanti žemė bei vanduo virš šios juostos.
  - Magistralinių vamzdžių, kurių skersmuo yra 400 milimetrų ir didesnis, apsaugos zona - išilgai vamzdžio trasos esanti žemės juosta, kurios ribos yra po 10 metrų į abi puses nuo vamzdžio ašies, po šia juosta esanti žemė bei vanduo virš šios juostos.

- Objektai ir jų apsaugos zonos planuose žymimos vadovaujantis Tvarkos aprašu:
- 1 m tikslumu, jei objektas dar nėra pastatytas (įrengtas);
  - 0,1 m tikslumu, jei objektas yra pastatytas (įrengtas) ir yra parengtas inžinerinio tinklo planas (geodezinė nuotrauka) ir (ar) atlikti jo kadastriniai matavimai, kuriais vadovaujantis rengiami brėžiniai;
  - 0,5 m tikslumu kitais, Tvarkos aprašo 6.2.1 ir 6.2.2 papunkčiuose nenurodytais atvejais, jeigu Objektui nėra parengtas inžinerinio tinklo planas (geodezinė nuotrauka) ir (ar) nėra atlikti jo kadastriniai matavimai.



**SUTARTINIAI ŽENKLAI**

	Vandens tiekimo ir nuotekų, paviršinių nuotekų tvarkymo infrastruktūros apsaugos zona Klaipėdos m. sav. vamzdžiai įrengti iki 2,5 metro gylio
	Vandens tiekimo ir nuotekų, paviršinių nuotekų tvarkymo infrastruktūros apsaugos zona Klaipėdos m. sav. vamzdžiai įrengti didesniame kaip 2,5 metro gylyje
	Vandens tiekimo ir nuotekų, paviršinių nuotekų tvarkymo infrastruktūros apsaugos zona Klaipėdos m. sav. magistraliniai vamzdžiai, kurių skersmuo yra 400 milimetrų ir didesnis
	Požeminio vandens vandenvietių apsaugos zonos
	Vandens tiekimo ir nuotekų, paviršinių nuotekų tvarkymo vamzdžiai
	Registracijos žemės sklypų ribos
	Administracinės ribos

<b>REGISTRŲ CENTRAS</b>		<b>VALSTYBĖS ĮMONĖ REGISTRŲ CENTRAS</b>			
kvalifikacijos pažym. Nr. 2M-M-2296		Sudėtelių g. 36, 08106 Vilnius, tel. +370 5 266862, e. p. info@registrųcentras.lt			
Pareigos		Parašas	Vardas ir pavardė	dala	Lapas
Grupės vadovas			Evaldas Lukša	2024-12-10	2
Matininkas			Dominikas Juškus	2024-12-10	6

SUTARTINIAI ŽENKLAI

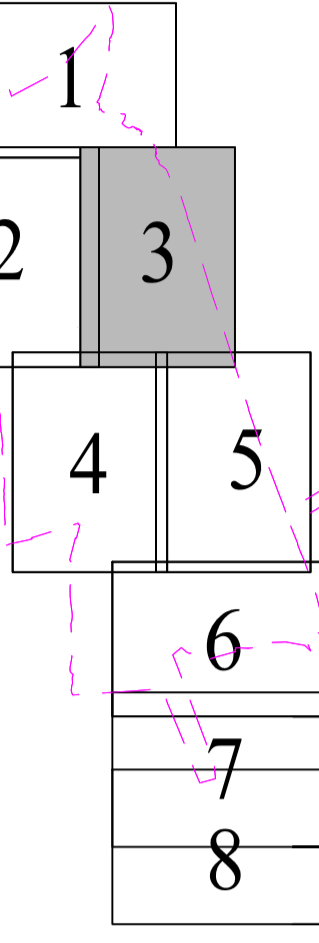
	Vandens tiekimo ir nuotekų, paviršinių nuotekų tvarkymo infrastruktūros apsaugos zona Klaipėdos m. sav. vandenvietė įrengti iki 2,5 metro gylis
	Vandens tiekimo ir nuotekų, paviršinių nuotekų tvarkymo infrastruktūros apsaugos zona Klaipėdos m. sav. vandenvietė įrengti didesniame kaip 2,5 metro gylyje
	Vandens tiekimo ir nuotekų, paviršinių nuotekų tvarkymo infrastruktūros apsaugos zona Klaipėdos m. sav. magistraliniai vandenvietė, kurių skersmuo yra 400 milimetrų ir didesnis
	Požeminio vandens vandenviečių apsaugos zonos
	Vandens tiekimo ir nuotekų, paviršinių nuotekų tvarkymo vandenvietė
	Registracijos žemės sklypų ribos
	Administracinės ribos

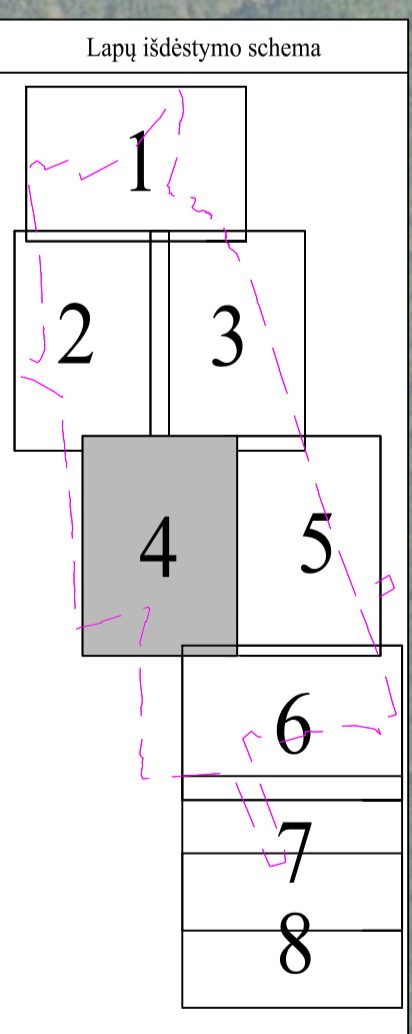
Duomenų šaltiniai:  
 1.NTR ir NTK © VĮ Registrų centras, 2024-06-19.  
 2.ORT10L1–Lietuvos Respublikos teritorijos M1:10000 skaitmeninis rastrinis ortofoto grafinis žemėlapis. © Nacionalinė žemės tarnyba prie AM, 2021-2023.  
 3.AB Klaipėdos vanduo duomenų rinkinys, 2023.

Pastaba:  
 • Vandens tiekimo ir nuotekų, paviršinių nuotekų tvarkymo vandenvietė, įrengiamą iki 2,5 metro gylis, apsaugos zona – išilgai vamzdyno trasos esanti žemės juosta, kurios ribos yra po 2,5 metro į abi puses nuo vamzdyno ašies, po sia juosta esanti žemė bei vanduo virš šios juostos.  
 • Vandens tiekimo ir nuotekų, paviršinių nuotekų tvarkymo vandenvietė, įrengiamą didesniame kaip 2,5 metro gylis, apsaugos zona – išilgai vamzdyno trasos esanti žemės juosta, kurios ribos yra po 5 metrus į abi puses nuo vamzdyno ašies, po sia juosta esanti žemė bei vanduo virš šios juostos.  
 • Magistralinių vandenviečių, kurių skersmuo yra 400 milimetrų ir didesnis, apsaugos zona – išilgai vamzdyno trasos esanti žemės juosta, kurios ribos yra po 10 metrų į abi puses nuo vamzdyno ašies, po sia juosta esanti žemė bei vanduo virš šios juostos.

Objektai ir jų apsaugos zonos planuose žymimos vadovaujantis Tvarkos aprašu:  
 1. 1 m tikslumu, jei objektas dar nėra pastatytas (rengtasis);  
 2. 0,1 m tikslumu, jei objektas yra pastatytas (rengtasis) ir yra parengtas inžinerinio tinklo planas (geodezinė nuotrauka) ir (ar) atlikti jo kadastriniai matavimai, kuriais vadovaujantis rengiami brėžiniai;  
 3. 0,5 m tikslumu kitais, Tvarkos aprašo 6.2.1 ir 6.2.2 papunkčiuose nenurodytais atvejais, jeigu Objektas nėra parengtas inžinerinio tinklo planas (geodezinė nuotrauka) ir (ar) nėra atlikti jo kadastriniai matavimai.

Lapų išdėstymo schema





Duomenų šaltiniai:  
 1. NTR ir NTK © VĮ Registrų centras, 2024-06-19.  
 2. ORTOFILT – Lietuvos Respublikos teritorijos M1:10000 skaitmeninis rastinis ortofotografinis žemėlapis © Nacionalinė žemės tarnyba prie AM, 2021-2023.  
 3. AB Klaipėdos vanduo duomenų rinkinys, 2023.

Pastaba:

- Vandens tiekimo ir nuotekų, paviršinių nuotekų tvarkymo vamzdžių, įrengiamų iki 2,5 metro gylyje, apsaugos zona – išilgai vamzdžio trasos esanti žemės juosta, kurios ribos yra po 2,5 metro į abiejų pusių nuo vamzdžio ašies, po šia juosta esanti žemė bei vanduo virš šios juostos.
- Vandens tiekimo ir nuotekų, paviršinių nuotekų tvarkymo vamzdžių, įrengiamų didesniame kaip 2,5 metro gylyje, apsaugos zona – išilgai vamzdžio trasos esanti žemės juosta, kurios ribos yra po 5 metro į abiejų pusių nuo vamzdžio ašies, po šia juosta esanti žemė bei vanduo virš šios juostos.
- Magistralinių vamzdžių, kurių skersmuo yra 400 milimetrų ir didesnis, apsaugos zona – išilgai vamzdžio trasos esanti žemės juosta, kurios ribos yra po 10 metrų į abiejų pusių nuo vamzdžio ašies, po šia juosta esanti žemė bei vanduo virš šios juostos.

Objektai ir jų apsaugos zonos planuose žymimos vadovaujantis Tarkos aprašu:

- 1 m tikslumu, jei objektas dar nėra pastatytas (irengtas);
- 0,1 m tikslumu, jei objektas yra pastatytas (irengtas) ir yra parengtas inžinerinio tinklo planas (geodezinė nuotrauka) ir (ar) atlikti jo kadastriniai matavimai, kuriais vadovaujantis rengiami brėžiniai;
- 0,5 m tikslumu kitais, Tarkos apraše 6.2.1 ir 6.2.2 papunkčiuose nenurodytais atvejais, jeigu Objektui nėra parengtas inžinerinio tinklo planas (geodezinė nuotrauka) ir (ar) nėra atlikti jo kadastriniai matavimai.

**SUTARTINIAI ŽENKLAI**

	Vandens tiekimo ir nuotekų, paviršinių nuotekų tvarkymo infrastruktūros apsaugos zona Klaipėdos m. sav. vamzdžiai įrengti iki 2,5 metro gylio
	Vandens tiekimo ir nuotekų, paviršinių nuotekų tvarkymo infrastruktūros apsaugos zona Klaipėdos m. sav. vamzdžiai įrengti didesniame kaip 2,5 metro gylyje
	Vandens tiekimo ir nuotekų, paviršinių nuotekų tvarkymo infrastruktūros apsaugos zona Klaipėdos m. sav. magistraliniai vamzdžiai, kurių skersmuo yra 400 milimetrų ir didesnis
	Požeminio vandens vandenviečių apsaugos zonos
	Vandens tiekimo ir nuotekų, paviršinių nuotekų tvarkymo vamzdžiai
	Registracijos žemės sklypų ribos
	Administracinės ribos

SUTARTINIAI ŽENKLAI

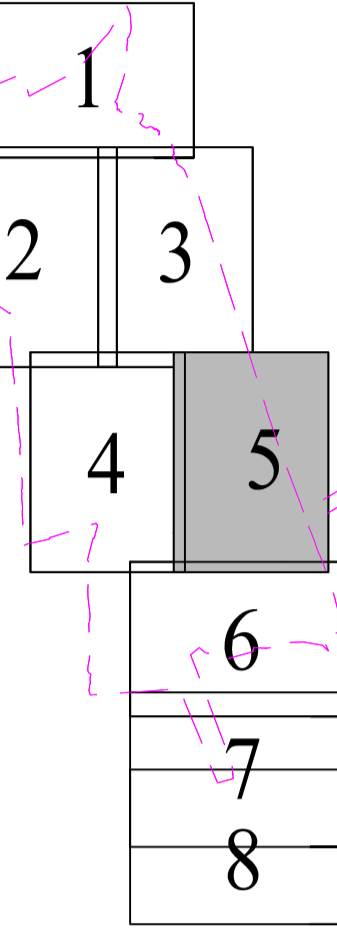
	Vandens tiekimo ir nuotekų, paviršinių nuotekų tvarkymo infrastruktūros apsaugos zona Klaipėdos m. sav. vamzdiniai įrenginiai iki 2,5 metro gylio
	Vandens tiekimo ir nuotekų, paviršinių nuotekų tvarkymo infrastruktūros apsaugos zona Klaipėdos m. sav. vamzdiniai įrenginiai didesniame kaip 2,5 metro gylyje
	Vandens tiekimo ir nuotekų, paviršinių nuotekų tvarkymo infrastruktūros apsaugos zona Klaipėdos m. sav. magistraliniai vamzdiniai, kurių skersmuo yra 400 milimetrų ir didesnis
	Požeminio vandens vandenviečių apsaugos zonos
	Vandens tiekimo ir nuotekų, paviršinių nuotekų tvarkymo vamzdiniai
	Registruotas žemės sklypų ribos
	Administracinės ribos

Duomenų šaltiniai:  
 1.NTR ir NTK © VĮ Registrų centras, 2024-06-19.  
 2.ORT 10L1– Lietuvos Respublikos teritorijos M1:10000 skaitmeninis rastrinis ortofotografinis žemėlapis. © Nacionalinė žemės tarnyba prie AAM, 2021-2023.  
 3.AB Klaipėdos vanduo duomenų rinkinys, 2023.

Pastaba:  
 • Vandens tiekimo ir nuotekų, paviršinių nuotekų tvarkymo vamzdinių, įrengiamų iki 2,5 metro gylyje, apsaugos zona - išilgai vamzdyno trasos esanti žemės juosta, kurios ribos yra po 2,5 metro į abi puses nuo vamzdyno ašies, po sia juosta esanti žemė bei vanduo virš šios juostos.  
 • Vandens tiekimo ir nuotekų, paviršinių nuotekų tvarkymo vamzdinių, įrengiamų didesniame kaip 2,5 metro gylyje, apsaugos zona - išilgai vamzdyno trasos esanti žemės juosta, kurios ribos yra po 5 metrus į abi puses nuo vamzdyno ašies, po sia juosta esanti žemė bei vanduo virš šios juostos.  
 • Magistralinių vamzdinių, kurių skersmuo yra 400 milimetrų ir didesnis, apsaugos zona - išilgai vamzdyno trasos esanti žemės juosta, kurios ribos yra po 10 metrų į abi puses nuo vamzdyno ašies, po sia juosta esanti žemė bei vanduo virš šios juostos.

Objektai ir jų apsaugos zonos planuose žymimos vadovaujantis Tvarkos aprašu:  
 1. 1 m tikslumu, jei objektas dar nėra pastatytas (irengtas);  
 2. 0,1 m tikslumu, jei objektas yra pastatytas (irengtas) ir yra parengtas inžinerinio tinklo planas (geodezinė nuotrauka) ir (ar) atlikti jo kadastriniai matavimai, kuriais vadovaujantis rengiami brėžiniai;  
 3. 0,5 m tikslumu kitais, Tvarkos aprašo 6.2.1 ir 6.2.2 papunkčiais nenurodytais atvejais, jeigu objektai nėra parengtas inžinerinio tinklo planas (geodezinė nuotrauka) ir (ar) nėra atlikti jo kadastriniai matavimai.

Lapų išdėstymo schema





Lapų išdėstymo schema

1	
2	3
4	5
	6
	7
	8

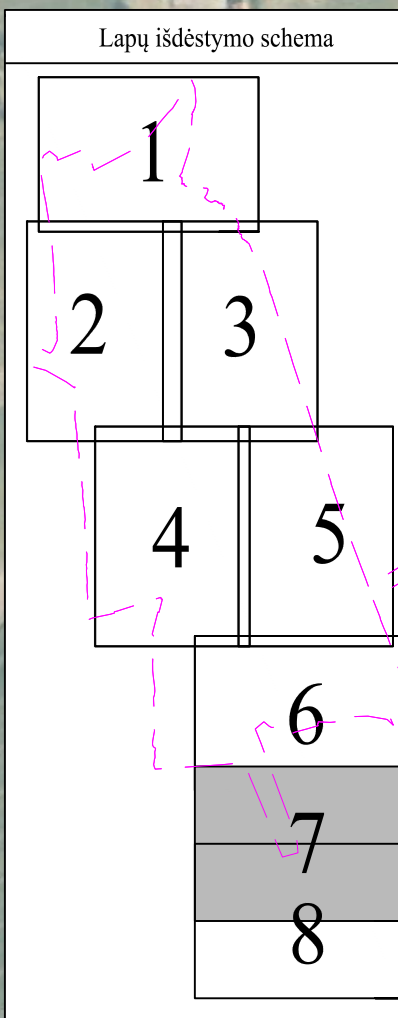
SUTARTINIAI ŽENKLAI

	Vandens tiekimo ir nuotekų, paviršinių nuotekų tvarkymo infrastruktūros apsaugos zona Klaipėdos m. sav. vandiniai žemę iki 2,5 metro gylio
	Vandens tiekimo ir nuotekų, paviršinių nuotekų tvarkymo infrastruktūros apsaugos zona Klaipėdos m. sav. vandiniai žemę didesniame kaip 2,5 metro gylyje
	Vandens tiekimo ir nuotekų, paviršinių nuotekų tvarkymo infrastruktūros apsaugos zona Klaipėdos m. sav. magistraliniai vamzdiniai, kurių skersmuo yra 400 milimetrų ir didesnis
	Požeminio vandens vandenviečių apsaugos zonos
	Informaciniais tikslais valdoma požeminio vandens vandenvietės apsaugos zona esanti Klaipėdos r. sav. teritorijoje
	Vandens tiekimo ir nuotekų, paviršinių nuotekų tvarkymo vamzdiniai
	Registruotos žemės sklypų ribos
	Administracinės ribos

Duomenų šaltiniai:  
 1. NTR ir NTK © VĮ Registrų centras, 2024-06-19.  
 2. ORT10LT – Lietuvos Respublikos teritorijos M1:10000 skaitmeninis rastinis ortofotografinis žemėlapis © Nacionalinė žemės tarnyba prie AM, 2021-2023.  
 3. AB Klaipėdos vanduo duomenų rinkinys, 2023.

Pastaba:  
 • Vandens tiekimo ir nuotekų, paviršinių nuotekų tvarkymo vamzdinių, įrengiamų iki 2,5 metro gylyje, apsaugos zona - išilgai vamzdyno trasos esanti žemės juosta, kurios ribos yra po 2,5 metro į abi puses nuo vamzdyno ašies, po sia juosta esanti žemė bei vanduo virš šios juostos.  
 • Vandens tiekimo ir nuotekų, paviršinių nuotekų tvarkymo vamzdinių, įrengiamų didesniame kaip 2,5 metro gylyje, apsaugos zona - išilgai vamzdyno trasos esanti žemės juosta, kurios ribos yra po 5 metrus į abi puses nuo vamzdyno ašies, po sia juosta esanti žemė bei vanduo virš šios juostos.  
 • Magistralinių vamzdinių, kurių skersmuo yra 400 milimetrų ir didesnis, apsaugos zona - išilgai vamzdyno trasos esanti žemės juosta, kurios ribos yra po 10 metrų į abi puses nuo vamzdyno ašies, po sia juosta esanti žemė bei vanduo virš šios juostos.

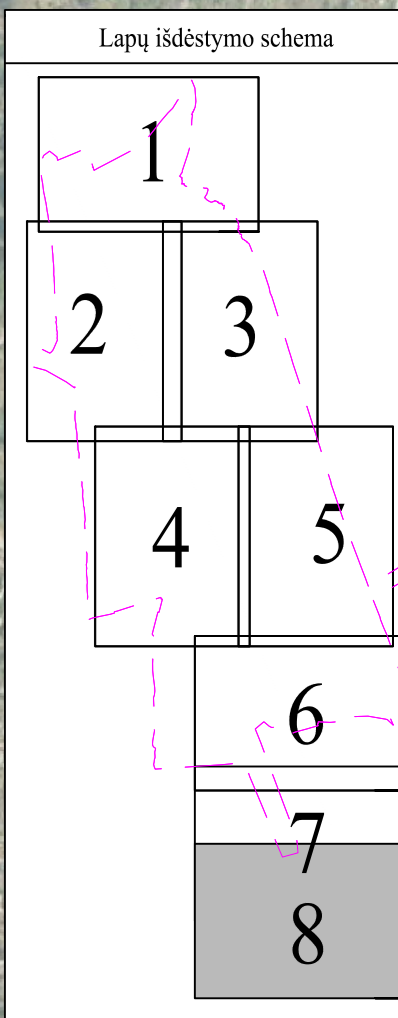
Objektai ir jų apsaugos zonos planuose žymimos vadovaujantis Tvarkos aprašu:  
 1. 1 m tikslumu, jei objektas dar nėra pastatytas (įrengtas);  
 2. 0,1 m tikslumu, jei objektas yra pastatytas (įrengtas) ir yra parengtas inžinerinio tinklo planas (geodezinė nuotrauka) ir (ar) atlikti jo kadastriniai matavimai, kuriais vadovaujantis rengiami bežeminiai;  
 3. 0,5 m tikslumu kitais, Tvarkos aprašo 6.2.1 ir 6.2.2 papunkčiuose nenurodytais atvejais, jeigu Objektai nėra parengtas inžinerinio tinklo planas (geodezinė nuotrauka) ir (ar) nėra atlikti jo kadastriniai matavimai.



- Duomenų šaltiniai:
- 1.NTR ir NIK © VI Registrų centras, 2024-06-19.
  - 2.ORT10L1- Lietuvos Respublikos teritorijos M1:10000 skaitmeninis rastrinis ortofotografinis žemėlapis © Nacionalinė žemės tarnyba prie AM, 2021-2023.
  - 3.AB Klaipėdos vanduo duomenų rinkinys, 2023.
- Pastaba:
- Vandens tiekimo ir nuotekų, paviršinių nuotekų tvarkymo vamzdžių, įrengiamų iki 2,5 metro gylyje, apsaugos zona - išilgai vamzdžio trasa esanti žemės juosta, kurios ribos yra po 2,5 metro į abi puses nuo vamzdžio ašies, po sia juosta esanti žemė bei vanduo virš šios juostos.
  - Vandens tiekimo ir nuotekų, paviršinių nuotekų tvarkymo vamzdžių, įrengiamų didesniame kaip 2,5 metro gylyje, apsaugos zona - išilgai vamzdžio trasa esanti žemės juosta, kurios ribos yra po 5 metrus į abi puses nuo vamzdžio ašies, po sia juosta esanti žemė bei vanduo virš šios juostos.
  - Magistralinių vamzdžių, kurių skersmuo yra 400 milimetrų ir didesnis, apsaugos zona - išilgai vamzdžio trasa esanti žemės juosta, kurios ribos yra po 10 metrų į abi puses nuo vamzdžio ašies, po sia juosta esanti žemė bei vanduo virš šios juostos.
- Objektai ir jų apsaugos zonos planuose žymimos vadovaujantis Tvarkos aprašu:
1. 1 m tikslumu, jei objektas dar nėra pastatytas (įrengtas);
  2. 0,1 m tikslumu, jei objektas yra pastatytas (įrengtas) ir yra parengtas inžinerinio tinklo planas (geodezinė nuotrauka) ir (ar) atlikti jo kadastriniai matavimai, kuriais vadovaujantis rengiami bei žiniatinkliai;
  3. 0,5 m tikslumu kitais, Tvarkos aprašo 6.2.1 ir 6.2.2 papunkčiuose nenurodytais atvejais, jeigu Objektui nėra parengtas inžinerinio tinklo planas (geodezinė nuotrauka) ir (ar) nėra atlikti jo kadastriniai matavimai.

**SUTARTINIAI ŽENKLAI**

	Vandens tiekimo ir nuotekų, paviršinių nuotekų tvarkymo infrastruktūros apsaugos zona Klaipėdos m. sav. vamzdžiai įrengti iki 2,5 metro gylio
	Vandens tiekimo ir nuotekų, paviršinių nuotekų tvarkymo infrastruktūros apsaugos zona Klaipėdos m. sav. vamzdžiai įrengti didesniame kaip 2,5 metro gylyje
	Vandens tiekimo ir nuotekų, paviršinių nuotekų tvarkymo infrastruktūros apsaugos zona Klaipėdos m. sav. magistraliniai vamzdžiai, kurių skersmuo yra 400 milimetrų ir didesnis
	Požeminio vandens vandenviečių apsaugos zonos
	Informacinis tikslas naudojama požeminio vandens vandenviečių apsaugos zona esanti Klaipėdos r. sav. teritorijoje
	Vandens tiekimo ir nuotekų, paviršinių nuotekų tvarkymo vamzdžiai
	Registratos žemės sklypų ribos
	Administracinės ribos



Duomenų šaltiniai:  
 1.NTR ir NIK © VI Registru centras, 2024-06-19.  
 2.ORT10L1- Lietuvos Respublikos teritorijos M1:10000 skaitmeninis rastrinis ortofotografinis žemėlapis © Nacionalinė žemės tarnyba prie AM, 2021-2023.  
 3.AB Klaipėdos vanduo duomenų rinkinys, 2023.

Pastaba:  
 • Vandens tiekimo ir nuotekų, paviršinių nuotekų tvarkymo vamzdžių, įrengiamų iki 2,5 metro gylyje, apsaugos zona - išilgai vamzdžio trasa esanti žemės juosta, kurios ribos yra po 2,5 metro į abi puses nuo vamzdžio ašies, po šia juosta esanti žemė bei vanduo virš šios juostos.  
 • Vandens tiekimo ir nuotekų, paviršinių nuotekų tvarkymo vamzdžių, įrengiamų didesniame kaip 2,5 metro gylyje, apsaugos zona - išilgai vamzdžio trasa esanti žemės juosta, kurios ribos yra po 5 metrus į abi puses nuo vamzdžio ašies, po šia juosta esanti žemė bei vanduo virš šios juostos.  
 • Magistralinių vamzdžių, kurių skersmuo yra 400 milimetrų ir didesnis, apsaugos zona - išilgai vamzdžio trasa esanti žemės juosta, kurios ribos yra po 10 metrų į abi puses nuo vamzdžio ašies, po šia juosta esanti žemė bei vanduo virš šios juostos.

Objektai ir jų apsaugos zonos planuose žymimos vadinamąjiais Tvarkos aprašu:  
 1. 1 m tikslumu, jei objektas dar nėra pastatytas (įrengtas).  
 2. 0,1 m tikslumu, jei objektas yra pastatytas (įrengtas) ir yra parengtas inžinerinio tinklo planas (geodezinė nuotrauka) ir (ar) atlikti jo kadastriniai matavimai, kuriais vadinamąjiais rengiami bežeminiai.  
 3. 0,5 m tikslumu kitais, Tvarkos aprašo 6.2.1 ir 6.2.2 papunkčiuose nenurodytais atvejais, jeigu Objektui nėra parengtas inžinerinio tinklo planas (geodezinė nuotrauka) ir (ar) nėra atlikti jo kadastriniai matavimai.

SUTARTINIAI ŽENKLAI	
	Vandens tiekimo ir nuotekų, paviršinių nuotekų tvarkymo infrastruktūros apsaugos zona Klaipėdos m. sav. vamzdžiai įrengti iki 2,5 metro gylio
	Vandens tiekimo ir nuotekų, paviršinių nuotekų tvarkymo infrastruktūros apsaugos zona Klaipėdos m. sav. vamzdžiai įrengti didesniame kaip 2,5 metro gylyje
	Vandens tiekimo ir nuotekų, paviršinių nuotekų tvarkymo infrastruktūros apsaugos zona Klaipėdos m. sav. magistraliniai vamzdžiai, kurių skersmuo yra 400 milimetrų ir didesnis
	Požeminio vandens vandenviečių apsaugos zonos
	Informacinis tikslas vadinamąjia požeminio vandens vandenvietės apsaugos zona esanti Klaipėdos r. sav. teritorijoje
	Vandens tiekimo ir nuotekų, paviršinių nuotekų tvarkymo vamzdžiai
	Registruotos žemės sklypų ribos
	Administracinės ribos