

KLAIPĖDOS MIESTO SAVIVALDYBĖS TARYBA

SPRENDIMAS

DĖL VALSTYBINĖS ŽEMĖS SKLYPO LAUKININKŲ G. 13, KLAIPĖDOJE, DALIES NUOMOS

2025 m. birželio 10 d. Nr. T1-265

Klaipėda

Vadovaudamasi Lietuvos Respublikos vietos savivaldos įstatymo 15 straipsnio 2 dalies 20 punktu, Lietuvos Respublikos žemės įstatymo 7 straipsnio 1 dalies 2 punktu ir 9 straipsnio 1 dalies 1 punktu, Kitos paskirties valstybinės žemės sklypų pardavimo ir nuomos taisyklių, patvirtintų Lietuvos Respublikos Vyriausybės 1999 m. kovo 9 d. nutarimu Nr. 260 „Dėl Kitos paskirties valstybinės žemės sklypų pardavimo ir nuomos taisyklių patvirtinimo“, 2, 44 punktais ir 39.4, 43.5.5 papunkčiais, Pastatų, statinių, įrenginių, pastatytų iki 1996 m. sausio 1 d., saugaus naudojimo termino nustatymo tvarkos, patvirtintos Lietuvos Respublikos aplinkos ministro 2003 m. gegužės 19 d. įsakymu Nr. 237 „Dėl Pastatų, statinių, įrenginių, pastatytų iki 1996 m. sausio 1 d., saugaus naudojimo termino nustatymo tvarkos patvirtinimo“; statybos techninio reglamento STR 1.12.06:2002 „Statinio naudojimo paskirtis ir gyvavimo trukmė“, patvirtinto Lietuvos Respublikos aplinkos ministro 2002 m. spalio 30 d. įsakymu Nr. 565 „Dėl statybos techninio reglamento STR 1.12.06:2002 „Statinio naudojimo paskirtis ir gyvavimo trukmė“ patvirtinimo“, priedo „Statinio gyvavimo trukmė priklausomai nuo statinio naudojimo paskirties ir statybos produktų, iš kurių jis pastatytas“ 65.1 papunkčiu, atsižvelgdama į UAB VNT medicinos centro 2025-04-09 prašymą ir suderintą Valstybinės žemės nuomos sutarties projektą, Klaipėdos miesto savivaldybės taryba n u s p r e n d ž i a:

1. Nustatyti negyvenamajai patalpai – ofisui (unikalus Nr. 4400-5948-6685:8528) eksploatuoti reikalingą 0,8868 ha valstybinės žemės sklypo (kadastro Nr. 2101/0008:372), esančio Laukininkų g. 13, Klaipėdoje, dalį – 0,0919 ha.

2. Išnuomoti UAB VNT medicinos centrui 0,8868 ha valstybinės žemės sklypo, kadastro Nr. 2101/0008:372, unikalus Nr. 4400-0778-7146, esančio Laukininkų g. 13, Klaipėdoje, dalį, kurios plotas – 0,0919 ha, Valstybinės žemės nuomos sutarties projekte nurodytomis sąlygomis.

3. Pritarti Valstybinės žemės nuomos sutarties projektui (pridedama).

Šis sprendimas gali būti skundžiamas Klaipėdos apylinkės teismo Klaipėdos miesto rūmams (S. Daukanto g. 8, Klaipėda) Lietuvos Respublikos civilinio proceso kodekso nustatyta tvarka.

Savivaldybės meras

Teikėjas – Savivaldybės meras

Arvydas Vaitkus

Parengė
Žemėtvarkos skyriaus vyriausioji specialistė

Irma Anučauskienė, tel. 44 55 21
2025-05-28

PRITARTA
Klaipėdos miesto savivaldybės tarybos
2025 m. birželio 10 d. sprendimu Nr. T1-265

VALSTYBINĖS ŽEMĖS NUOMOS SUTARTIS

Nr.
Klaipėda

Lietuvos valstybė, toliau vadinama nuomotoju, atstovaujama Klaipėdos miesto savivaldybės administracijos direktoriaus Andriaus Žuko, veikiančio pagal Klaipėdos miesto savivaldybės mero 2024 m. liepos 2 d. potvarkį Nr. M-831 „Dėl įgaliojimų suteikimo Savivaldybės administracijos direktoriui“, ir UAB VNT medicinos centras (juridinio asmens kodas 302821422), esanti Tiltų g. 19-23, Klaipėdoje, toliau vadinama nuomininku, atstovaujama direktoriaus Valerijaus Tamulio, atsižvelgdamos į Nekilnojamojo turto registro duomenų bazės išrašą, pagal kurį nuosavybės teise valdomi statiniai ir (ar) įrenginiai (jų dalys) – negyvenamoji patalpa – ofisas (unikalus Nr. 4400-5948-6685:8528), sudarė šią Valstybinės žemės nuomos sutartį.

1. Nuomotojas išnuomoja, o nuomininkas išsinuomoja 0,8868 ha ploto žemės sklypo, kadastro Nr. 2101/0008:372, unikalus Nr. 4400-0778-7146, esančio Laukininkų g. 13, Klaipėdoje, dalį, kurios plotas – 0,0919 ha.

2. Žemės sklypas išnuomojamas šešiasdešimt septynerių (67) metų laikotarpiui, skaičiuojant nuo šios sutarties sudarymo dienos (vadovaujantis Pastatų, statinių, įrenginių, pastatytų iki 1996 m. sausio 1 d., saugaus naudojimo termino nustatymo tvarkos, patvirtintos Lietuvos Respublikos aplinkos ministro 2003 m. gegužės 19 d. įsakymu Nr. 237 „Dėl Pastatų, statinių, įrenginių, pastatytų iki 1996 m. sausio 1 d., saugaus naudojimo termino nustatymo tvarkos patvirtinimo“; statybos techninio reglamento STR 1.12.06:2002 „Statinio naudojimo paskirtis ir gyvavimo trukmė“, patvirtinto Lietuvos Respublikos aplinkos ministro 2002 m. spalio 30 d. įsakymu Nr. 565 „Dėl statybos techninio reglamento STR 1.12.06:2002 „Statinio naudojimo paskirtis ir gyvavimo trukmė“ patvirtinimo“, priedo „Statinio gyvavimo trukmė priklausomai nuo statinio naudojimo paskirties ir statybos produktų, iš kurių jis pastatytas“ 65.1 papunkčiu).

3. Išnuomojamo žemės sklypo pagrindinė naudojimo paskirtis, naudojimo būdas – kita, komercinės paskirties objektų teritorijos.

4. Galimybė keisti žemės sklypo pagrindinę žemės naudojimo paskirtį ir (ar) naudojimo būdą, – kai pagal galiojančius teritorijų planavimo dokumentus numatyta galimybė išnuomotame valstybinės žemės sklype pakeisti pagrindinę žemės naudojimo paskirtį ir (ar) būdą kita pagrindine žemės naudojimo paskirtimi ir (ar) būdu – nenumatyta.

5. Išnuomojamoje žemėje esančių žemės savininkui ar kitiems asmenims nuosavybės teise priklausančių statinių ir įrenginių naudojimo sąlygos, kelių tiesimo, vandens telkinių įrengimo ir kitos sąlygos, statinių ir įrenginių naudojimo paskirtis pasibaigus žemės nuomos terminui sprendžiama Lietuvos Respublikos įstatymų nustatyta tvarka.

6. Išnuomojamoje žemėje esančių požeminio ir paviršinio vandens, naudingųjų iškasenų (išskyrus gintarą, naftą, dujas ir kvarcinį smėlį) naudojimo sąlygos – nėra.

7. Žemės sklypui taikomos Specialiosios žemės naudojimo sąlygos nurodytos Nekilnojamojo turto registro duomenų bazės išrašo skiltyse „Žymos“ ir „Duomenys apie įregistruotas teritorijas, kuriose taikomos specialiosios žemės naudojimo sąlygos“.

8. Kiti teisės aktuose nustatyti žemės naudojimo apribojimai: laikytis Lietuvos Respublikos žemės įstatyme nustatytų žemės nuomininko pareigų; įkeisti žemės sklypo (jo dalies) nuomos teisę gali tik gavęs rašytinį valstybinės žemės nuomotojo sutikimą; vykdam pastatų ar statinių remonto darbus vadovautis galiojančiais teritorijų planavimo dokumentais, Lietuvos Respublikos teritorijų planavimo įstatymo, Lietuvos Respublikos statybos įstatymo reikalavimais.

9. Žemės servitutai ir kitos daiktinės teisės:

9.1. servitutas – teisė tiesti, aptarnauti, naudoti požemines, antžemines komunikacijas (tarnaujantis), plotas – 0,0016 ha;

9.2. servitutas – teisė tiesti, aptarnauti, naudoti požemines, antžemines komunikacijas (tarnaujantis).

10. Žemės sklypo dalies, kurios plotas – 0,0919 ha, vertė – 70676,36 Eur (septyniasdešimt tūkstančių šeši šimtai septyniasdešimt šeši eurai 36 ct).

11. Nuomininkas žemės nuomos mokesį moka pagal Klaipėdos miesto savivaldybės tarybos patvirtintą tarifą nuo šioje sutartyje nurodytos vertės. Nuomotojas turi teisę kas 3 metus perskaičiuoti žemės sklypo vertę pagal einamųjų metų sausio 1 d. taikytus žemės verčių zonų žemėlapius.

12. Žemės nuomos mokesčio mokėjimo terminai nustatomi vadovaujantis Lietuvos Respublikos Vyriausybės 2002 m. lapkričio 19 d. nutarimu Nr. 1798 „Dėl nuomos mokesčio ir žemės nuomos mokesčio priedo už valstybinę žemę“ patvirtinta tvarka. Nesumokėjus valstybinės žemės nuomos mokesčio ilgiau kaip 6 mėnesius, laikoma, kad sutartis yra pažeista iš esmės ir nuomos mokesčio nesumokėjimas laikomas esminiu sutarties sąlygų pažeidimu.

13. Įstatymų ir Lietuvos Respublikos Vyriausybės nustatyta tvarka pasikeitus valstybinės žemės nuomos mokesčio apskaičiavimo tvarkai ir kitiems reikalavimams, šios sutarties šalys privalo vadovautis priimtais pakeitimais. Savivaldybės tarybai pakeitus žemės, išnuomos ne aukciono būdu, nuomos mokesčio tarifą, sumažinus nuomos mokesį arba nuo jo atleidus, šios sutarties šalys privalo vadovautis Savivaldybės tarybos sprendimais.

14. Žemės sklype esančių statinių ar įrenginių likimas pasibaigus valstybinės žemės nuomos sutarčiai:

14.1. nuomos sutartyje neįrašytus pastatytus statinius ar įrenginius nuomininkas privalo nugriauti ir sutvarkyti žemės sklypą;

14.2. nutraukus valstybinės žemės nuomos sutartį pagal Žemės įstatymo 9 straipsnio 17 dalies 3 punktą, teisėtai pastatytus statinius išperka valstybė.

15. Kiti su nuomojamo žemės sklypo naudojimu ir grąžinimu, pasibaigus nuomos sutarčiai, susiję nuomotojo ir nuomininko įsipareigojimai – pasibaigus žemės nuomos terminui žemė sutvarkoma nuomininkų lėšomis ir grąžinama nuomotojui tinkančios naudoti būklės, išskyrus įstatymų numatytus atvejus.

16. Atsakomybė už žemės sklypo nuomos sutarties pažeidimus – sutarties šalys už sutarties pažeidimą atsako Lietuvos Respublikos įstatymų nustatyta tvarka.

17. Nuomininkas įsipareigoja laikytis nuomos sutarties ir įstatymų. Už jų nevykdymą jis atsako pagal įstatymus.

18. Prašymą pratęsti žemės nuomos terminą nuomininkas gali pateikti valstybinės žemės nuomotojui ne vėliau kaip prieš 3 mėnesius iki valstybinės žemės nuomos sutartyje nustatyto nuomos termino pabaigos. Prašymas išnagrinėjamas per 30 darbo dienų nuo jo pateikimo priimant atitinkamą sprendimą. Sprendimas pratęsti valstybinės žemės nuomos terminą priimamas, jeigu pagal teritorijų planavimo dokumentą ar žemės valdos projektą žemės sklypo neplanuojama naudoti kitoms reikmėms ir nuomininkas tinkamai vykdė įsipareigojimus pagal valstybinės žemės nuomos sutartį. Žemės nuomos terminas pratęsiamas iki statinio ar įrenginio, esančio žemės sklype, ekonomiškai pagrįstos naudojimo trukmės termino (naudojimo termino) pabaigos. Jeigu statinio ar įrenginio nustatytas ekonomiškai pagrįsto naudojimo trukmės terminas suėjęs, tačiau statinys neišregistruotas iš Nekilnojamojo turto registro ir, Naudojamų žemės sklypų administravimo metodikoje nustatyta tvarka patikrinus galimybę naudoti statinį ar įrenginį, nustatoma, kad valstybinės žemės sklypas naudojamas šiam statiniui ar įrenginiui eksploatuoti pagal valstybinės žemės sklypo nuomos sutartyje numatytą žemės sklypo pagrindinę naudojimo paskirtį, statinys ar įrenginys nėra visiškai ar iš dalies nugriautas, sunykęs, sugriuvęs, perstatytas, valstybinės žemės nuomos sutarties terminas gali būti pratęsiamas papildomam terminui (vieną ar daugiau kartų). Vieno pratęsimo terminas kiekvieną kartą nustatomas ne ilgesnis kaip viena dešimtoji dalis nustatytos statinio ar įrenginio ekonomiškai pagrįstos naudojimo trukmės.

19. Žemės nuomininkas subnuomoti valstybinės žemės sklypą kitiems asmenims gali tik gavęs valstybinės žemės nuomotojo sutikimą. Sutikimas subnuomoti valstybinės žemės sklypą (jo dalį) duodamas, jeigu žemės sklypas subnuomojamas asmeniui, su kuriuo sudaryta statinių ar įrenginių (jų dalies), kuriems eksploatuoti žemės sklypas išnuomotas, nuomos ar kito naudojimo sutartis ne ilgiau kaip 5 metams, ir valstybinės žemės sklypo nuomininkas tinkamai vykdo įsipareigojimus pagal nuomos sutartį. Kai išnuomotam statiniui ar įrenginiui (jo daliai) eksploatuoti reikia tik žemės sklypo dalies, subnuomojamos žemės sklypo dalies dydis nustatomas pagal Taisyklių 12.3–12.5 papunkčių ir 13 punkto nuostatas. Pateikti valstybinės žemės nuomotojui žemės sklypo planą, kuriame pagal Taisyklių 12.3 ir 12.4 papunkčius būtų išskirta išnuomotam statiniui ar įrenginiui eksploatuoti reikalinga ir prašoma subnuomoti žemės sklypo dalis, įpareigojamas valstybinės žemės nuomininkas (jeigu pagal pridėtą prie valstybinės žemės nuomos sutarties žemės sklypo planą ši žemės sklypo dalis negali būti nustatyta).

20. Sutartis prieš terminą nutraukiama nuomotojo reikalavimu:

20.1. nuomininkui neįvykdžius sutarties 24 punkte jam nustatytos pareigos;

20.2. jeigu žemės nuomininkas naudoja žemę ne pagal sutartyje ir ne pagal Nekilnojamojo turto kadastrę numatytą pagrindinę žemės naudojimo paskirtį ir (ar) naudojimo būdą ir, gavęs nuomotojo įspėjimą, šio pažeidimo nepašalina per 2 ar 5 metus nuo įspėjimo gavimo dienos, kai vadovaujantis Teritorijų planavimo įstatymu turi būti rengiamas vietovės lygmens teritorijų planavimo dokumentas;

20.3. jeigu nuomininko iniciatyva keičiama pagrindinė žemės naudojimo paskirtis ir (ar) naudojimo būdas, išskyrus atvejus, kai sutartyje numatytas žemės sklypo pagrindinės žemės naudojimo paskirties ir (ar) naudojimo būdo keitimas ir nuomininkas, gavęs nuomotojo įspėjimą, šio pažeidimo nepašalina per 2 ar 5 metus nuo įspėjimo gavimo dienos, kai vadovaujantis Teritorijų planavimo įstatymu turi būti rengiamas vietovės lygmens teritorijų planavimo dokumentas;

20.4. kai nuomotojas nustato, kad nuomininkas statinius ir (ar) įrenginius nenaudoja pagal Nekilnojamojo turto kadastrę įrašytą jų tiesioginę paskirtį, ir nuomininkas, gavęs nuomotojo įspėjimą: šio pažeidimo nepašalina per 2 arba 5 metus, kai vadovaujantis Teritorijų planavimo įstatymu rengiamas vietovės lygmens teritorijų planavimo dokumentas, ar nepateikia nuomotojui dokumento, patvirtinančio statybos užbaigimą, ar nesutinka mokėti Žemės įstatymo 9 straipsnio 26 dalies 1 punkte nurodyto valstybinės žemės nuomos mokesčio;

20.5. kai nuomotojas nustato, kad išnuomoto žemės sklypo plotas turi būti sumažintas, nes buvo sunaikinti statiniai ar jų dalis, kuriems eksploatuoti žemės sklypas buvo išnuomotas, išskyrus atvejus, kai statiniai sunyko dėl gaisro ar ekstremaliojo įvykio, ar nuomininkui atsisakius pakeisti šią sutartį, jeigu joje nebuvo numatyta galimybė statyti, ar nuomininkas nėra sumokėjęs atlyginimo už statinių statybos galimybę ir (ar) nėra gautas statybą leidžiantis dokumentas naujų statinių statybai;

20.6. jeigu per 2 metus arba 5 metus, kai vadovaujantis Teritorijų planavimo įstatymu turi būti rengiamas vietovės lygmens teritorijų planavimo dokumentas, nuo sprendimo pakeisti pagrindinę žemės naudojimo paskirtį ir (ar) būdą priėmimo dienos žemės sklypas nepradedamas naudoti pagal pakeistus pagrindinę žemės naudojimo paskirtį ir (ar) būdą;

20.7. jeigu žemės sklypas paimamas naudoti visuomenės poreikiams;

20.8. nutraukiama kitais Lietuvos Respublikos civilinio kodekso ir kitų įstatymų nustatytais atvejais.

21. Savivaldybė, išnuomojusi valstybinės žemės sklypą ar jo dalį, gali atleisti valstybinės žemės nuomininką nuo nuomos mokesčio mokėjimo.

22. Kiekvienam statinio ar įrenginio savininkui, jeigu statinys ar įrenginys priklauso keliems asmenims, – kiekvienam statinio ar įrenginio bendraturčiui įgyvendinus galimybę statyti naujus ir (ar) rekonstruoti esamus statinius ir (ar) įrenginius, be aukciono išnuomotos valstybinės žemės nuomos sutartis nekeičiama, išnuomoto žemės sklypo dalies dydis neperskaičiuojamas.

23. Prie šios sutarties pridedamas išnuomojamo žemės sklypo planas M 1:1000 kaip neatskiriama sudedamoji šios sutarties dalis.

24. Juridinį faktą apie sudarytą sutartį nuomininkas savo lėšomis per 3 mėnesius įregistruoja Nekilnojamojo turto registre.

25. Sutartis sudaryta 2 egzemplioriais, kurių vienas paliekamas nuomotojui, kitas egzempliorius įteikiamas nuomininkui. Jei sutartį šalys pasirašo kvalifikuotais elektroniniais parašais, pasirašomas 1 (vienas) elektroninis sutarties egzempliorius, kuriuo šalys pasidalina elektroninių ryšių priemonėmis.

ŠALIŲ REKVIZITAI

NUOMOTOJAS

Klaipėdos miesto savivaldybė
Juridinio asmens kodas 111100775
Liepų g. 11, 92138 Klaipėda

Mero įgaliotas Klaipėdos miesto savivaldybės
administracijos direktorius

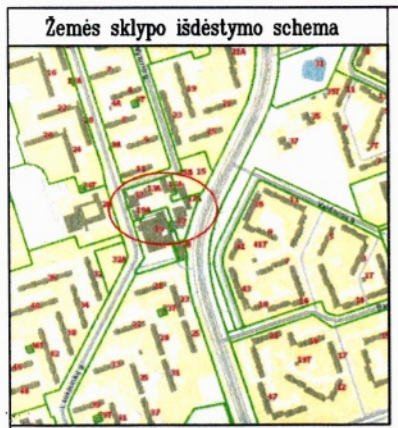
A. V.

(parašas)
Andrius Žukas

NUOMININKAS

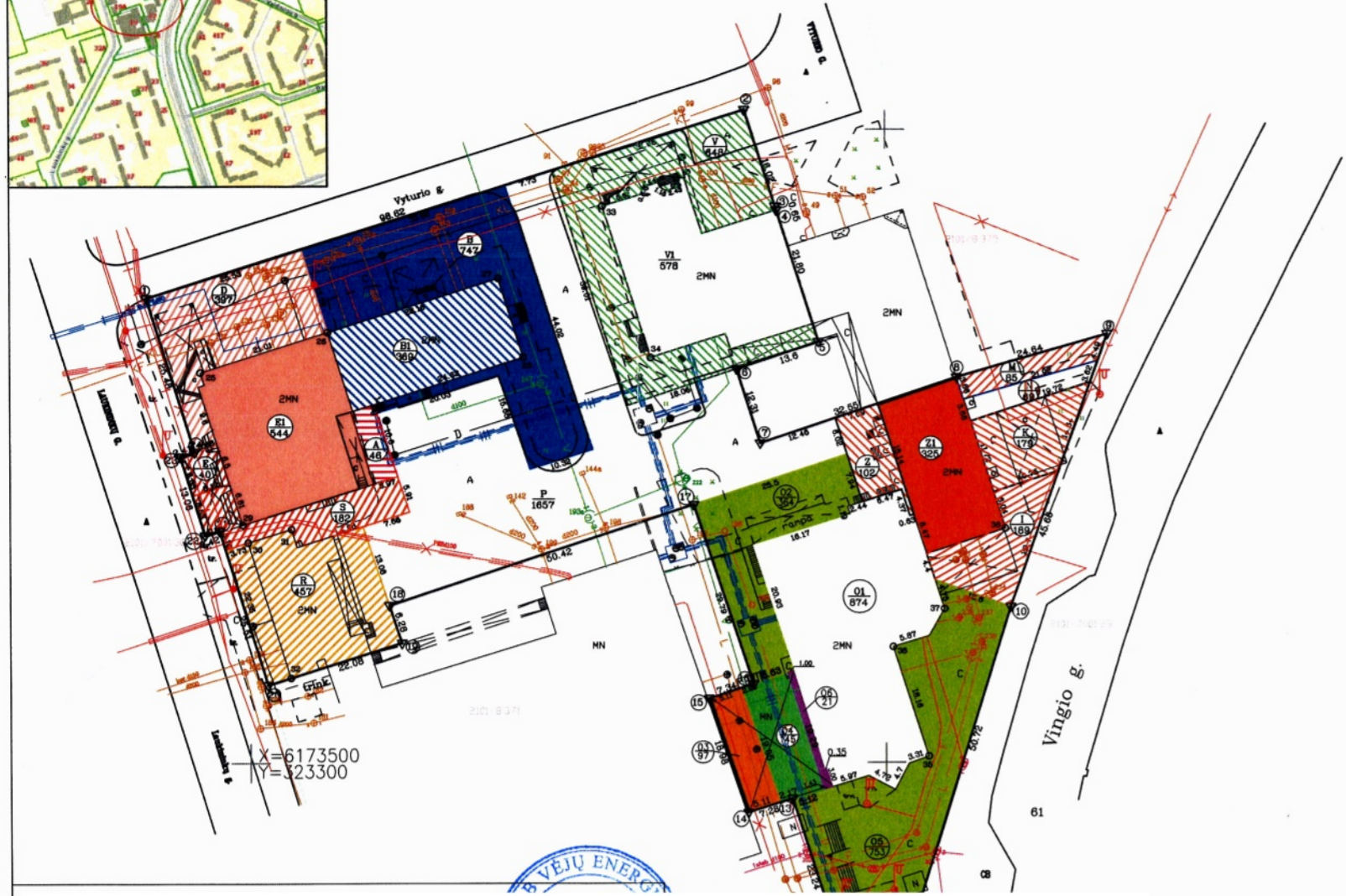
UAB VNT medicinos centras
Juridinio asmens kodas 302821422
Tiltų g. 19-23, Klaipėda
El. p. (duomenys neskelbtini)

(parašas)
Valerijus Tamulis



ŽEMĖS SKLYPO PLANAS M 1:1000

Žemės sklypo plotas 8868 m²



Kadastro vietovės pavadinimas	Klaipėdos m.										
Žemės sklypo kadastro Nr.	kodas			blokas			sklypas				
	2	1	0	1	0	0	0	8	0	3	7
Savivaldybė	Klaipėdos m.										
Seniūnija											
Gyvenamoji vietovė											
Gatvė, namo Nr.	Laukininkų g. 13										

Gretimybė	Gretimų žemės sklypo kadastro Nr.	Pastabos
1-2		Vyturio g.
2-9	2101/0008:375	Laukininkų g. 15
9-11	2101/7001:29	Vingio g.
11-12	2101/0008:391	Vingio g. 28
12-20	2101/0008:371	Laukininkų g. 19
20-1	2101/7001:30	Laukininkų g.

Naudojamas plotas							
Valstybinė				Privati			
atskirai		bendrai		atskirai		bendrai	
ind.	m ²	ind.	m ²	ind.	m ²	ind.	m ²
06	21	01	874				
04	145	02	364				
E	40	03	97				
I	189	05	753				
K	179	P	1657				
M	85	A	46				
N	69	B	747				
S	182	E1	369				
		D	397				
		E1	544				
		R	457				
		V	648				
		V1	578				
		Z	102				
		Z1	325				



1(369); D(397); E1(544); E(40); R(457); V(648); V1(578);

nepakitusi, kaip buvo sudaryta
rus prie pastato unikalus
874 ir 0/1380, buvusią dalį 0/1380
lotojai suderino painą be pastabų.

Saulius Lukaitis, matininko kvalifikacijos pažymėjimo Nr. 2M-M-1962, individualios veiklos pažymėjimo Nr.791206, adresas Klaipėda, Dubysos g. 39C
el.paštas saulius.lukaitis@gmail.com, mob. 8640 36206

Pareigos	Parašas	Vardas ir pavardė	Data
Matininkas			2021-08-02

Matininko kvalifikacijos pažymėjimo Nr. 2M-M-1962



ŽEMĖS SKLYPO PLANAS M 1:1000

Žemės sklypo plotas 8868 m²

Žemės sklypo kadastro numeris:	kodas		blokas				sklypas				
	2	1	0	1	0	0	0	8	0	3	7

KOORDINAČIŲ ŽINIARAŠTIS

Koordinatinių sistema: LKS-94							
Taško Nr.	Kodas	X	Y	Taško Nr.	Kodas	X	Y
1	R	6173573.50	323283.77	36	NK	6173518.24	323401.13
2	R	6173603.15	323377.83	37	NK	6173524.21	323409.19
3	R	6173587.88	323382.67	38	NK	6173536.91	323418.77
4	R	6173587.26	323382.85				
5	R	6173566.48	323389.45				
6	R	6173562.17	323376.55				
7	R	6173550.43	323380.25				
8	R	6173560.79	323411.11				
9	R	6173567.59	323434.79				
10	R	6173524.53	323419.61				
11	R	6173476.08	323404.59				
12	R	6173472.22	323392.29				
13	R	6173494.35	323385.20				
14	R	6173492.17	323378.26				
15	R	6173510.14	323372.15				
16	R	6173512.44	323379.12				
17	R	6173540.72	323369.76				
18	R	6173524.91	323321.88				
19	R	6173518.95	323323.85				
20	R	6173512.34	323302.78				
21	R	6173536.70	323295.21				
22	R	6173535.99	323292.90				
23	R	6173548.46	323289.03				
24	R	6173549.17	323291.33				
25	NK	6173561.68	323292.23				
26	NK	6173568.03	323312.26				
27	NK	6173576.54	323339.11				
28	NK	6173564.03	323343.04				
29	NK	6173537.60	323298.87				
30	NK	6173534.79	323299.71				
31	NK	6173536.92	323306.51				
32	NK	6173513.46	323306.35				
33	NK	6173587.96	323355.50				
34	NK	6173563.96	323363.05				
35	NK	6173500.95	323406.68				
Žemės sklypo centro koordinatės				Darbo LitPOS laikas			
Koordinatinių sistema		Koordinatės X/Y		Data	2021-06-21		
Valstybinė LKS-1994		X=6173546 Y=323358		Prisijungta	09:15		
				Atsijungta	13:15		
Žiniaraštį sudarė:				2M-M-1962		2021-08-02	
				kval. paž. nr.	parašas	data	

Duomenys apie teritorijas, kuriose taikomos specialiosios žemės naudojimo sąlygos			
Eilės Nr.	Teritorijos, kurioje taikomos specialiosios žemės naudojimo sąlygos, kodas	Teritorijos, kurioje taikomos specialiosios žemės naudojimo sąlygos, pavadinimas	Teritorijos, kurioje taikomos specialiosios žemės naudojimo sąlygos, plotas, m ²
1	101	Viešųjų ryšių tinklų elektroninių ryšių infrastruktūros apsaugos zonos (III skyrius, vienuoliktasis skirsnis)	350
2	106	Elektros tinklų apsaugos zonos (III skyrius, ketvirtasis skirsnis)	722
3	109	Skirstomųjų dujotiekių apsaugos zonos (III skyrius, šeštasis skirsnis)	139
4	148	Šilumos perdavimo tinklų apsaugos zonos (III skyrius, dvyliktasis skirsnis)	1400
5	149	Vandens tiekimo ir nuotekų, paviršinių nuotekų tvarkymo infrastruktūros apsaugos zonos (III skyrius, dešimtas skirsnis)	3668

Duomenys apie žemės sklypo servitutus			
Eilės Nr.	Servituto kodas	Nekilnojamojo turto registre įrašyto ar teritorijų planavimo dokumente nustatyto servituto pavadinimas ir rūšis	Servituto plotas, m ²
1	207	Servitutas - teisė aptarnauti požemines, antžemines komunikacijas (tarnaujantis)	8868

Ištrauka iš Lietuvos Respublikos administracinių nusižengimų kodekso:
112 straipsnis. Nuolatinių žemėnaudos riboženklų sunaikinimas arba sugadinimas
užtraukia baudą nuo septyniadsimt iki vieno šimto keturiadsimt eurų.



* 2 1 5 2 8 1 5 6 5 8 *

AIŠKINAMASIS RAŠTAS
PRIE SAVIVALDYBĖS TARYBOS SPRENDIMO “ DĖL VALSTYBINĖS ŽEMĖS
SKLYPO LAUKININKŲ G. 13, KLAIPĖDOJE, DALIES NUOMOS“ PROJEKTO

1. Parengto projekto tikslai ir uždaviniai.

Šio sprendimo projekto tikslas – juridiniam asmeniui išnuomoti kitos paskirties valstybinės žemės sklypo dalį, kuri reikalinga juridinio asmens nuosavybės teise turimai patalpai eksploatuoti.

2. Projekte aptartų klausimų teisinis reglamentavimas.

Lietuvos Respublikos vietos savivaldos įstatymo 15 straipsnio 2 dalies 20 punkte nustatyta, kad išimtinė savivaldybės tarybos funkcija - sprendimų dėl savivaldybei patikėjimo teise perduotos valstybinės žemės valdymo, naudojimo ir disponavimo ja, išskyrus šio įstatymo 27 straipsnio 2 dalies 29 punkte nurodytus sutikimus ir sprendimus, ir sprendimų dėl sutikimo perimti kitą valstybės turimą savivaldybės nuosavybės priėmimas.

Žemės įstatymo 7 straipsnio 1 dalies 2 punkte nurodyta, kad valstybinės žemės patikėjimo teisės subjektai (patikėtiniai) yra savivaldybės – savivaldybės teritorijoje esančių miestų ir miestelių teritorijų ribose valstybinės žemės, perduotos Vyriausybės nutarimu, išskyrus žemę, kuri šio ir kitų įstatymų nustatyta tvarka patikėjimo teise perduota kitiems subjektams, ir valstybinės žemės, perduotos savivaldybėms patikėjimo teise Vyriausybės nustatyta tvarka šio straipsnio 2 dalyje nurodytoms reikmėms ar kitų įstatymų nustatytais atvejais ir sąlygomis šio straipsnio 3 dalyje nurodytoms reikmėms, taip pat valstybinės miško žemės sklypų, perduotų savivaldybėms patikėjimo teise Vyriausybės nutarimais šio straipsnio 5 dalyje nustatyta tvarka ir sąlygomis.

Žemės įstatymo 9 straipsnio 1 dalies 1 punkte nustatyta, kad valstybinės žemės sklypus įstatymų ir kitų teisės aktų nustatyta tvarka išnuomoja savivaldybių tarybos – valstybinės žemės sklypus, perduotus patikėjimo teise savivaldybėms. Sprendimą išnuomoti valstybinės žemės sklypą priima savivaldybės taryba, o valstybinės žemės nuomos sutartį sudaro meras arba jo įgaliotas savivaldybės administracijos direktorius.

Kitos paskirties valstybinės žemės sklypų pardavimo ir nuomos taisyklių, patvirtintų Lietuvos Respublikos Vyriausybės 1999 m. kovo 9 d. nutarimu Nr. 260 „Dėl kitos paskirties valstybinės žemės sklypų pardavimo ir nuomos taisyklių patvirtinimo“ (toliau – Taisyklės) 2 punkte nurodyta, kad Taisyklėmis privalo vadovautis Žemės įstatymo 11 straipsnio 1 dalies 3 punkte nurodytas subjektas, organizuodamas ir vykdydamas kitos paskirties valstybinės žemės sklypų pardavimo procedūras, ir 9 straipsnio 1 dalies 1, 2 ir 4 punktuose nurodyti subjektai, organizuodami ir vykdydami kitos paskirties valstybinės žemės sklypų (jų dalių) nuomos procedūras (toliau – valstybinės žemės nuomotojai). Kai valstybinės žemės sklypus patikėjimo teise valdo savivaldybė, sprendimus dėl valstybinės žemės nuomos sutarties sudarymo, pakeitimo, vienašališko sutarties nutraukimo prieš terminą nuomotojo iniciatyva, sutarties nutraukimo abipusiu šalių sutarimu, sutikimų įkeisti, perleisti valstybinės žemės nuomos teisę, subnuomoti valstybinės žemės sklypą ar jo dalį išdavimo priima Žemės įstatymo 9 straipsnio 1 dalies 1 punkte nurodytas valstybinės žemės nuomotojas – savivaldybės taryba.

Taisyklių 39.4 papunktyje nustatyta, kad jei asmuo pateikė visus Taisyklių 38 punkte nurodytus dokumentus ir reikalingus duomenis, per 30 darbo dienų nuo gauto prašymo įvertinimo, atlikdama faktinių duomenų patikrinimą vietoje, Naudojamų žemės sklypų administravimo metodikos nustatyta tvarka tikrina galimybę naudoti statinius ar įrenginius, įvertina, ar valstybinės žemės sklypas atitinka Naudojamų žemės sklypų administravimo metodikoje įtvirtintus statiniams ar įrenginiams eksploatuoti reikalingo žemės sklypo būtiną dydžio reikalavimus. Jeigu atlikus faktinių duomenų patikrinimą vietoje nustatoma, kad esantys statiniai ir (ar) įrenginiai nenaudojami ar jų faktinė būklė galimai neatitinka Nekilnojamojo turto registre nurodytos informacijos, valstybinės žemės nuomos procedūrą vykdanči institucija per 5 darbo dienas nuo patikrinimo atlikimo prašo Statybos įstatymo 49 straipsnio 1 dalyje nurodytos statinių naudojimo priežiūrą atliekančios institucijos nustatyti, ar statiniai naudojami pagal Nekilnojamojo turto registre įregistruotą

paskirtį. Valstybinės žemės nuomos sutartis nesudaroma, jeigu statinių naudojimo priežiūrą atliekanti institucija nustato, kad statiniai netinkami naudoti pagal Nekilnojamojo turto registre įregistruotą jų pagrindinę tikslinę naudojimo paskirtį, išskyrus Žemės įstatymo 9 straipsnio 23, 24 ir 26 dalyse nustatytus atvejus.

Taisyklių 43.5.5 papunktyje nustatyta, kad kitais atvejais žemės nuomos terminas nustatomas atsižvelgiant į valstybės interesus pagal žemės sklype (jo dalyje) esančio statinio ar įrenginio ekonomiškai pagrįstą naudojimo trukmę, kuri nustatoma pagal statinio ar įrenginio statybos projekto dokumentus, vadovaujantis statybos techniniais reglamentais, pagal kuriuos nustatoma statinių gyvavimo trukmė, statinių ar įrenginių, pastatytų iki 1996 m. sausio 1 d., – pagal nekilnojamojo daikto kadastro duomenų byloje nurodytus statinio ar įrenginio nusidėvėjimo duomenis, vadovaujantis aplinkos ministro patvirtinta pastatų, statinių ir įrenginių, pastatytų iki 1996 m. sausio 1 d., saugaus naudojimo termino nustatymo tvarka.

Taisyklių 44 punkte nustatyta, kad valstybinės žemės nuomos procedūrą vykdanči institucija valstybinės žemės nuomos sutarties projektą pateikia nuomininkui. Pasirašydamas sutarties projekte nuomininkas patvirtina, kad sutinka su sutarties projekte įrašytais žemės sklypo nuomos sąlygomis.

Sprendimas išnuomoti žemės sklypą ar jo dalį arba prašymo netenkinti priimamas per 10 darbo dienų, kai valstybinės žemės nuomotojas yra savivaldybės taryba, – artimiausiame tarybos posėdyje, nuo valstybinės žemės nuomos sutarties projekto suderinimo su nuomininku. Jeigu priimamas sprendimas išnuomoti žemės sklypą ar jo dalį, jame nurodoma, kad žemės sklypas ar jo dalis išnuomojami valstybinės žemės nuomos sutarties projekte įrašytais sąlygomis ir nurodomi žemės sklypo nuomos termino nustatymo motyvai. Sutarties projektas pridedamas prie sprendimo išnuomoti žemės sklypą kaip neatskiriamas priedas. Ginčai dėl sprendimo išnuomoti žemės sklypą ar jo dalį, taip pat sprendimo netenkinti prašymo nagrinėjami bendrosios kompetencijos teisme.

3. Siūlomos naujos teisinio reglamentavimo nuostatos ir laukiami rezultatai.

Klaipėdos miesto savivaldybė patikėjimo teise valdo 0,8868 ha valstybinės žemės sklypą (kadastro Nr. 2101/0008:372, unikalus Nr. 4400-0778-7146), esantį Laukininkų g. 13, Klaipėdoje.

Klaipėdos miesto savivaldybė gavo UAB VNT medicinos centras prašymą išnuomoti valstybinės žemės sklypo Laukininkų g. 13, Klaipėdoje, dalį.

Nekilnojamojo turto registro duomenų bazės išrašo duomenimis UAB VNT medicinos centrui nuosavybės teise priklauso negyvenamoji patalpa – ofisas (unikalus Nr. 4400-5948-6685:8528).

Aukščiau minėta patalpa yra pastate – administraciniame pastate (unikalus Nr. 2199-1003-1012).

Atlikus faktinių duomenų patikrinimą vietoje, nustatyta, kad valstybinės žemės sklype Laukininkų g. 13, Klaipėdoje, esančiame pastate – administraciniame pastate (unikalus Nr. 2199-1003-3014) (toliau – Pastatas) nėra vizualiai matomų išorinių atitvarų pažeidimo požymių pagal Metodikos 6 punktą. Pagal 2021-08-02 matininko S. L. parengtą žemės sklypo planą (toliau – Planas) pastatui - administraciniam pastatui (unikalus Nr. 2199-1003-3014), adresu Laukininkų g. 17, Klaipėdoje (bendras plotas – 1646,83 kv. m., užstatytas plotas – 1196,00 kv.m.) eksploatuoti yra išskirta 0,8868 ha žemės sklypo dalis, kurios plotas 0,2294 ha. Vadovaujantis Kitos paskirties valstybinės žemės sklypų, parduodamų ar išnuomojamų ne aukciono būdu, administravimo metodikos, patvirtintos Lietuvos Respublikos aplinkos ministro 2024 m. liepos 19 d. įsakymu Nr. D1-247 „Dėl kitos paskirties valstybinės žemės sklypų, parduodamų ar išnuomojamų ne aukciono būdu, administravimo metodikos patvirtinimo“, 8 punktu, mažiausias žemės sklypo dydis, reikalingas Pastatui eksploatuoti apskaičiuojamas pagal formulę $S_{\min} = 1196,00 + (6\sqrt{1196,00 * 3,00}) = 1818,50$ kv. m.

Pastatui eksploatuoti yra išskirta didesnė valstybinės žemės sklypo dalis, nes įvertinta, kad žemės sklypo ploto reikia želdynams, automobilių parkavimui, pėsčiųjų takams ir pan.

Pagal Planą negyvenamajai patalpai – ofisui (unikalus Nr. 4400-5948-6685:8528) eksploatuoti yra išskirta žemės sklypo dalis (taip pat paskaičiuota ir proporcingai tenkanti bendro naudojimo žemės sklypo dalis) (Plane pažymėta indeksu 01 (427/874), indeksu 02 (151/364), indeksu 05 (275/753), indeksu P (66/1657). Viso $0,0427 + 0,0151 + 0,0275 + 0,0066 = 0,0919$ ha.

Šiuo Tarybos sprendimu nustatoma negyvenamajai patalpai – ofisui (unikalus Nr. 4400-5948-6685:8528) eksploatuoti reikalinga žemės sklypo dalis (0,0919 ha).

Vadovaujantis Pastatų, statinių, įrenginių, pastatytų iki 1996 m. sausio 1 d., saugaus naudojimo termino nustatymo tvarkos, patvirtintos Lietuvos Respublikos aplinkos ministro 2003 m. gegužės 19 d. įsakymu Nr. 237 „Dėl Pastatų, statinių, įrenginių, pastatytų iki 1996 m. sausio 1 d., saugaus naudojimo termino nustatymo tvarkos patvirtinimo“; statybos techninio reglamento STR 1.12.06:2002 „Statinio naudojimo paskirtis ir gyvavimo trukmė“, patvirtinto Lietuvos Respublikos aplinkos ministro 2002 m. spalio 30 d. įsakymu Nr. 565 „Dėl statybos techninio reglamento STR 1.12.06:2002 „Statinio naudojimo paskirtis ir gyvavimo trukmė“ patvirtinimo“, priedo „Statinio gyvavimo trukmė priklausomai nuo statinio naudojimo paskirties ir statybos produktų, iš kurių jis pastatytas“ 65.1 papunkčiu, statybos produktas – plytos, kurių ekonomiškai pagrįsta naudojimo trukmė 80 metų. Pastato fizinio nusidėvėjimo procentas – 13 %, atsižvelgus į pastatų kadastro duomenų nustatymo datą – 2022 metus, gauname $(80 - 13 \% = 69,6 + 2022 = 2091,6 - 2025 = 66,6)$, kad saugus ekonomiškai pagrįstas pastatų naudojimo terminas (nuomos terminas) – 67 metai.

Parengtas Valstybinės žemės nuomos sutarties projektas buvo išsiųstas nuomininkui derinimui. Pasirašydami sutarties projekte nuomininkas patvirtino, kad sutinka su sutarties projekte išdėstytomis žemės sklypo nuomos sąlygomis.

Priėmus sprendimo projektą bus realizuotos valstybinės žemės sklypo naudotojo teisės ir teisėti lūkesčiai, valstybinės žemės sklypo naudotojai galės sudaryti valstybinės žemės nuomos sutartį.

4. Numatomo teisinio reguliavimo poveikio vertinimas.

Įgyvendinant šį sprendimą neigiamų pasekmių nenumatoma, teigiamos pasekmės – užtikrinamas racionalus ir tinkamas valstybinės žemės naudojimas ir valdymas.

5. Projektui įgyvendinti reikalingas kitų teisės aktų keitimas, naujų teisės aktų priėmimas.

Sprendimui įgyvendinti kitų teisės aktų priėmimas nereikalingas.

6. Biudžeto lėšų poreikis projektui įgyvendinti, lėšų sutaupymo galimybės įgyvendinant projektą, finansavimo šaltiniai.

Sprendimui įgyvendinti biudžeto lėšų poreikio nėra.

7. Sprendimo projekto rengimo metu atlikti vertinimai ir išvados, konsultavimosi su visuomene metu gauti pasiūlymai ir jų motyvuotas vertinimas.

Sprendimo rengimo metu atskiri vertinimai nebuvo atliekami. Atsižvelgiant į sprendimo pobūdį konsultavimasis su visuomene nėra atliekamas.

8. Kiti sprendimui priimti reikalingi pagrindimai, skaičiavimai ir paaiškinimai. Nėra.

PRIDEDAMA:

1. Teisės aktai, 3 lapai.

Žemėtvarkos skyriaus vedėja

Raimonda Gružienė

**LIETUVOS RESPUBLIKOS
VIETOS SAVIVALDOS
ĮSTATYMAS**

1994 m. liepos 7 d. Nr. I-533
Vilnius

15 straipsnis. Savivaldybės tarybos kompetencija

2. Išimtinė savivaldybės tarybos kompetencija:

20) sprendimų dėl savivaldybei patikėjimo teise perduotos valstybinės žemės valdymo, naudojimo ir disponavimo ja, išskyrus šio įstatymo 27 straipsnio 2 dalies 29 punkte nurodytus sutikimus ir sprendimus, ir sprendimų dėl sutikimo perimti kitą valstybės turtą savivaldybės nuosavybėn priėmimas.

**LIETUVOS RESPUBLIKOS
ŽEMĖS
ĮSTATYMAS**

1994 m. balandžio 26 d. Nr. I-446
Vilnius

7 straipsnis. Valstybinės žemės valdymas, naudojimas ir disponavimas ja patikėjimo teise

1. Valstybinės žemės patikėjimo teisės subjektai (patikėtiniai) yra:

2) savivaldybės – savivaldybės teritorijoje esančių miestų ir miestelių teritorijų ribose valstybinės žemės, perduotos Vyriausybės nutarimu, išskyrus žemę, kuri šio ir kitų įstatymų nustatyta tvarka patikėjimo teise perduota kitiems subjektams, ir valstybinės žemės, perduotos savivaldybėms patikėjimo teise Vyriausybės nustatyta tvarka šio straipsnio 2 dalyje nurodytoms reikmėms ar kitų įstatymų nustatytais atvejais ir sąlygomis šio straipsnio 3 dalyje nurodytoms reikmėms, taip pat valstybinės miško žemės sklypų, perduotų savivaldybėms patikėjimo teise Vyriausybės nutarimais šio straipsnio 5 dalyje nustatyta tvarka ir sąlygomis.

9 straipsnis. Valstybinės žemės išnuomojimas

1. Valstybinės žemės sklypus įstatymų ir kitų teisės aktų nustatyta tvarka išnuomoja:

1) savivaldybių tarybos – valstybinės žemės sklypus, perduotus patikėjimo teise savivaldybėms. Sprendimą išnuomoti valstybinės žemės sklypą priima savivaldybės taryba, o valstybinės žemės nuomos sutartį sudaro meras arba jo įgaliotas savivaldybės administracijos direktorius.

LIETUVOS RESPUBLIKOS VYRIAUSYBĖ

NUTARIMAS

DĖL KITOS PASKIRTIES VALSTYBINĖS ŽEMĖS SKLYPŲ PARDAVIMO IR NUOMOS TAISYKLIŲ PATVIRTINIMO

1999 m. kovo 9 d. Nr. 260

Vilnius

2. Taisyklėmis privalo vadovautis Žemės įstatymo 11 straipsnio 1 dalies 3 punkte nurodytas subjektas, organizuodamas ir vykdydamas kitos paskirties valstybinės žemės sklypų pardavimo procedūras, ir 9 straipsnio 1 dalies 1, 2 ir 4 punktuose nurodyti subjektai, organizuodami ir vykdydami kitos paskirties valstybinės žemės sklypų (jų dalių) nuomos procedūras (toliau – valstybinės žemės nuomotojai). Kai valstybinės žemės sklypus patikėjimo teise valdo savivaldybė, sprendimus dėl valstybinės žemės nuomos sutarties sudarymo, pakeitimo, vienašališko sutarties nutraukimo prieš terminą nuomotojo iniciatyva, sutarties nutraukimo abipusiu šalių sutarimu, sutikimų įkeisti, perleisti valstybinės žemės nuomos teisę, subnuomoti valstybinės žemės sklypą ar jo dalį išdavimo priima Žemės įstatymo 9 straipsnio 1 dalies 1 punkte nurodytas valstybinės žemės nuomotojas – savivaldybės taryba.

39.4. jei asmuo pateikė visus Taisyklių 38 punkte nurodytus dokumentus ir reikalingus duomenis, per 30 darbo dienų nuo gauto prašymo įvertinimo, atlikdama faktinių duomenų patikrinimą vietoje, Naudojamų žemės sklypų administravimo metodikos nustatyta tvarka tikrina galimybę naudoti statinius ar įrenginius, įvertina, ar valstybinės žemės sklypas atitinka Naudojamų žemės sklypų administravimo metodikoje įtvirtintus statiniams ar įrenginiams eksploatuoti reikalingo žemės sklypo būtiną dydžio reikalavimus. Jeigu atlikus faktinių duomenų patikrinimą vietoje nustatoma, kad esantys statiniai ir (ar) įrenginiai nenaudojami ar jų faktinė būklė galimai neatitinka Nekilnojamojo turto registre nurodytos informacijos, valstybinės žemės nuomos procedūrą vykdanči institucija per 5 darbo dienas nuo patikrinimo atlikimo prašo Statybos įstatymo 49 straipsnio 1 dalyje nurodytos statinių naudojimo priežiūrą atliekančios institucijos nustatyti, ar statiniai naudojami pagal Nekilnojamojo turto registre įregistruotą paskirtį. Valstybinės žemės nuomos sutartis nesudaroma, jeigu statinių naudojimo priežiūrą atliekanti institucija nustato, kad statiniai netinkami naudoti pagal Nekilnojamojo turto registre įregistruotą jų pagrindinę tikslinę naudojimo paskirtį, išskyrus Žemės įstatymo 9 straipsnio 23, 24 ir 26 dalyse nustatytus atvejus;

43.5.5. kitais atvejais žemės nuomos terminas nustatomas atsižvelgiant į valstybės interesus pagal žemės sklype (jo dalyje) esančio statinio ar įrenginio ekonomiškai pagrįstą naudojimo trukmę, kuri nustatoma pagal statinio ar įrenginio statybos projekto dokumentus, vadovaujantis statybos techniniais reglamentais, pagal kuriuos nustatoma statinių gyvavimo trukmė, statinių ar įrenginių, pastatytų iki 1996 m. sausio 1 d., – pagal nekilnojamojo daikto kadastro duomenų byloje nurodytus statinio ar įrenginio nusidėvėjimo duomenis, vadovaujantis aplinkos ministro patvirtinta pastatų, statinių ir įrenginių, pastatytų iki 1996 m. sausio 1 d., saugaus naudojimo termino nustatymo tvarka;

44. Valstybinės žemės nuomos procedūrą vykdanči institucija valstybinės žemės nuomos sutarties projektą pateikia nuomininkui. Pasirašydamas sutarties projekte nuomininkas patvirtina, kad sutinka su sutarties projekte įrašytomis žemės sklypo nuomos sąlygomis.

Sprendimas išnuomoti žemės sklypą ar jo dalį arba prašymo netenkinti priimamas per 10 darbo dienų, kai valstybinės žemės nuomotojas yra savivaldybės taryba, – artimiausiame tarybos posėdyje, nuo valstybinės žemės nuomos sutarties projekto suderinimo su nuomininku. Jeigu priimamas sprendimas išnuomoti žemės sklypą ar jo dalį, jame nurodoma, kad žemės sklypas ar jo dalis išnuomojami valstybinės žemės nuomos sutarties projekte įrašytomis sąlygomis ir nurodomi žemės sklypo nuomos termino nustatymo motyvai. Sutarties projektas pridedamas prie sprendimo išnuomoti žemės sklypą kaip neatskiriamas priedas. Ginčai dėl sprendimo išnuomoti žemės sklypą ar jo dalį, taip pat sprendimo netenkinti prašymo nagrinėjami bendrosios kompetencijos teisme.