



## KLAIPĖDOS MIESTO SAVIVALDYBĖS ADMINISTRACIJOS DIREKTORIUS

### ĮSAKYMAS DĖL PLANAVIMO DARBŲ PROGRAMOS PATVIRTINIMO

Nr.  
Klaipėda

Vadovaudamasis Lietuvos Respublikos vietos savivaldos įstatymo 34 straipsnio 6 dalies 5 punktu, Lietuvos Respublikos teritorijų planavimo įstatymo 25 straipsnio 2 dalimi ir Kompleksinio teritorijų planavimo dokumentų rengimo taisyklių, patvirtintų Lietuvos Respublikos aplinkos ministro 2014 m. sausio 2 d. įsakymu Nr. D1-8 „Dėl Kompleksinio teritorijų planavimo dokumentų rengimo taisyklių patvirtinimo“, 256.3.2 papunkčiu:

1. Tvirtinu Planavimo darbų programą vietovės lygmens teritorijų planavimo dokumentui – Teritorijos tarp Puodžių, S. Daukanto, S. Šimkaus g., M. Mažvydo al., Herkaus Manto ir Naujojo Sodo gatvių detaliojo plano, patvirtinto Klaipėdos miesto tarybos 1999 m. liepos 22 d. sprendimu Nr. 128 „Dėl Teritorijos tarp Puodžių, S. Daukanto, S. Šimkaus g., M. Mažvydo al., Herkaus Manto ir Naujojo Sodo gatvių detaliojo plano patvirtinimo“, ir koreguoto Klaipėdos miesto savivaldybės mero 2024 m. sausio 30 d. potvarkiu Nr. M-129 „Dėl Teritorijos tarp Puodžių, S. Daukanto, S. Šimkaus g., M. Mažvydo al., Herkaus Manto ir Naujojo Sodo gatvių detaliojo plano korektūros patvirtinimo ir žemės naudojimo būdų nustatymo“, korektūrai suplanuotos teritorijos dalyje – žemės sklypams H. Manto g. 1 (kad. Nr. 2101/0003:572 ir kad. Nr. 2101/0003:572) ir žemės sklypui, kad. Nr. 2101/0003:954, Klaipėdoje, rengti (pridedama).

2. Į p a r e i g o j u Urbanistikos ir architektūros departamento Urbanistikos skyrių paskelbti Planavimo darbų programą Savivaldybės interneto svetainėje ir Lietuvos Respublikos teritorijų planavimo dokumentų rengimo ir teritorijų planavimo proceso valstybinės priežiūros informacinėje sistemoje (TPDRIS).

Šis įsakymas pasirinktinai gali būti skundžiamas Klaipėdos miesto savivaldybės administracijai (Liepų g. 11, 92138 Klaipėda) Lietuvos Respublikos viešojo administravimo įstatymo nustatyta tvarka arba Lietuvos administracinių ginčų komisijos Klaipėdos apygardos skyriui (J. Janonio g. 24, 92251 Klaipėda) Lietuvos Respublikos ikiteisminio administracinių ginčų nagrinėjimo tvarkos įstatymo nustatyta tvarka, arba Regionų administraciniam teismui, skundą (prašymą, pareiškimą) paduodant bet kuriuose teismo rūmuose (Galinio Pylimo g. 9, 91230 Klaipėda, A. Mickevičiaus g. 8A, 44312 Kaunas, Respublikos g. 62, 35158 Panevėžys, Dvaro g. 80, 76298 Šiauliai, Žygimantų g. 2, 01102 Vilnius), Lietuvos Respublikos administracinių bylų teisenos įstatymo nustatyta tvarka per vieną mėnesį nuo jo paskelbimo arba įteikimo suinteresuotai šaliai dienos.

Savivaldybės administracijos direktorius

Andrius Žukas

PATVIRTINTA

Klaipėdos miesto savivaldybės administracijos direktoriaus  
2025 m. d. įsakymu Nr.

**PLANAVIMO DARBŲ PROGRAMA VIETOVĖS LYGMENS TERITORIJŲ PLANAVIMO DOKUMENTUI – TERITORIJOS TARP PUODŽIŲ, S. DAUKANTO, S. ŠIMKAUS G., M. MAŽVYDO AL., HERKAUS MANTO IR NAUJOJO SODO GATVIŲ DETALIOJO PLANO, PATVIRTINTO KLAIPĖDOS MIESTO TARYBOS 1999 M. LIEPOS 22 D. SPRENDIMU NR. 128 „DĖL TERITORIJOS TARP PUODŽIŲ, S. DAUKANTO, S. ŠIMKAUS G., M. MAŽVYDO AL., HERKAUS MANTO IR NAUJOJO SODO GATVIŲ DETALIOJO PLANO PATVIRTINIMO“, IR KOREGUOTO KLAIPĖDOS MIESTO SAVIVALDYBĖS MERO 2024 M. SAUSIO 30 D. POTVARKIU NR. M-129 „DĖL TERITORIJOS TARP PUODŽIŲ, S. DAUKANTO, S. ŠIMKAUS G., M. MAŽVYDO AL., HERKAUS MANTO IR NAUJOJO SODO GATVIŲ DETALIOJO PLANO KOREKTŪROS PATVIRTINIMO IR ŽEMĖS NAUDOJIMO BŪDŲ NUSTATYMO“, KOREKTŪRA SUPLANUOTOS TERITORIJOS DALYJE – ŽEMĖS SKLYPAMS H. MANTO G. 1 (KAD. NR. 2101/0003:572 IR KAD. NR. 2101/0003:572) IR ŽEMĖS SKLYPUI, KAD. NR. 2101/0003:954, KLAIPĖDOJE, RENGTI**

1. *Planuojamos teritorijos adresas:* žemės sklypai, H. Manto g. 1 (kad. Nr. 2101/0003:572 ir kad. Nr. 2101/0003:572) ir žemės sklypui, kad. Nr. 2101/0003:954, Klaipėdoje. Planuojama teritorija grafiškai yra pavaizduota 1 pav. „Planuojamos ir nagrinėjamos teritorijos schema“.

2. *Planuojamos teritorijos plotas:* apie 0,38 ha.

3. *Nagrinėjama (numatomų sprendinių įtaką patirianti) teritorija:* vadovaujantis Klaipėdos miesto bendroju planu, patvirtintu Klaipėdos miesto savivaldybės tarybos 2021 m. rugsėjo 30 d. sprendimu Nr. T2-191 „Dėl Klaipėdos miesto bendrojo plano keitimo patvirtinimo“, apima 6.13 Bokštų nagrinėjamo rajono ribas. Bendrojo plano sprendiniai yra paspaudus šią nuorodą: <https://www.klaipeda.lt/lt/savivaldybe/administracija/miesto-bendrasis-planas/218>.



1 pav. Planuojamos ir nagrinėjamos teritorijos schema

4. *Planavimo organizatorius* – Klaipėdos miesto savivaldybės administracijos direktorius, adresas: Liepų g. 11, 91211 Klaipėda.

5. *Planavimo iniciatoriai* – juridinis asmuo.

6. *Detaliojo plano korektūros rengėjas* pasirenkamas planavimo iniciatoriaus.

7. *Planavimo pagrindas*: Klaipėdos miesto savivaldybės administracijos direktoriaus 2025 m. gegužės 13 d. įsakymas Nr. AD1-390 „Dėl pritarimo iniciatyvai pradėti rengti vietovės lygmens teritorijų planavimo dokumento korektūrą“, Klaipėdos miesto savivaldybės administracijos direktoriaus 2025 m. gegužės 16 d. įsakymas Nr. AD1-406 „Klaipėdos miesto savivaldybės administracijos direktoriaus 2025 m. gegužės 13 d. įsakymas Nr. AD1-390 „Dėl pritarimo iniciatyvai pradėti rengti vietovės lygmens teritorijų planavimo dokumento korektūrą“ pakeitimo“ ir Klaipėdos miesto savivaldybės administracijos direktoriaus 2025 m. balandžio 4 d. įsakymas Nr. AD2-435 „Dėl vietovės lygmens teritorijų planavimo dokumento korektūros rengimo ir tikslų“.

8. *Planavimo tikslai*: derinant fizinių, juridinių asmenų ar jų grupių ir Savivaldybės interesus dėl teritorijos naudojimo ir veiklos plėtojimo teritorijoje sąlygų, teisės aktų nustatyta tvarka atlikti žemės sklypų ribų ir ploto pakeitimus (perdalijant žemės sklypus); detalizuojant bendrojo plano sprendinius nustatyti teritorijos naudojimo reglamento reikalavimus, neprieštaraujančius įstatymų ir kitų teisės aktų reikalavimams, bei Teritorijų planavimo įstatymo 4 straipsnio 4 dalyje nurodytų teritorijų planavimo dokumentų sprendiniams.

9. *Planavimo uždaviniai*:

9.1. atliekant žemės sklypų ribų ir ploto pakeitimus (pertvarkant žemės sklypus), nustatyti urbanizuotos teritorijos naudojimo reglamentus, detalizuojant savivaldybės lygmens bendrajame plane nustatytus teritorijos naudojimo privalomuosius reikalavimus;

9.2. pertvarkant žemės sklypus užtikrinti, kad nepablogėtų šių žemės sklypų sąlygos ir galimybės ūkinei veiklai vystyti bei veiklos sąlygos gretimų žemės sklypų naudotojams;

9.3. suformuoti optimalią urbanistinę struktūrą;

9.4. pateikti papildomą informaciją, reikalingą detaliojo plano sprendiniams paaiškinti ir (ar) įgyvendinti.

9. *Papildomi planavimo uždaviniai*:

10.1. numatyti funkcinis bei kompozicinius ryšius su gretimomis teritorijomis;

10.2. numatyti pėsčiųjų, dviračių takų ryšių sistemą, kitas susisiektimo komunikacijas ir joms funkcionuoti reikalingų servitutų poreikį;

10.3. numatyti atliekų surinkimo konteinerių aikštelių išdėstymo sprendinius;

10.4. užtikrinti galimybę į kiekvieną žemės sklypą įvažiuoti (išvažiuoti) keliu (gatve), sudarančiais gatvių tinklą;

10.5. prireikus nurodyti nustatytas ir (ar) nustatyti konkrečias Lietuvos Respublikos specialiųjų žemės naudojimo sąlygų įstatyme nurodytas teritorijas, kuriose taikomos specialiosios žemės naudojimo sąlygos.

10. *Papildomi reglamentai*:

11.1. nurodyti pastatų aukštų skaičių;

11.2. teritorijos tūrinės ir erdvinės kompozicijos reikalavimai

12. *Atliekami tyrimai ir galimybių studijos*: vykdyti institucijų išduotose Teritorijų planavimo sąlygose nurodytus reikalavimus ir atlikti, jei jose bus nurodyta.

13. *Strateginio pasekmių aplinkai vertinimo atlikimo būtinumas*: neatliekamas.

14. *Detaliojo plano korektūros rengimo etapai*: parengiamasis, rengimo ir baigiamasis.

15. *Atviro konkurso geriausiai urbanistinei idėjai atrinkti rengimas*: nerengiamas.

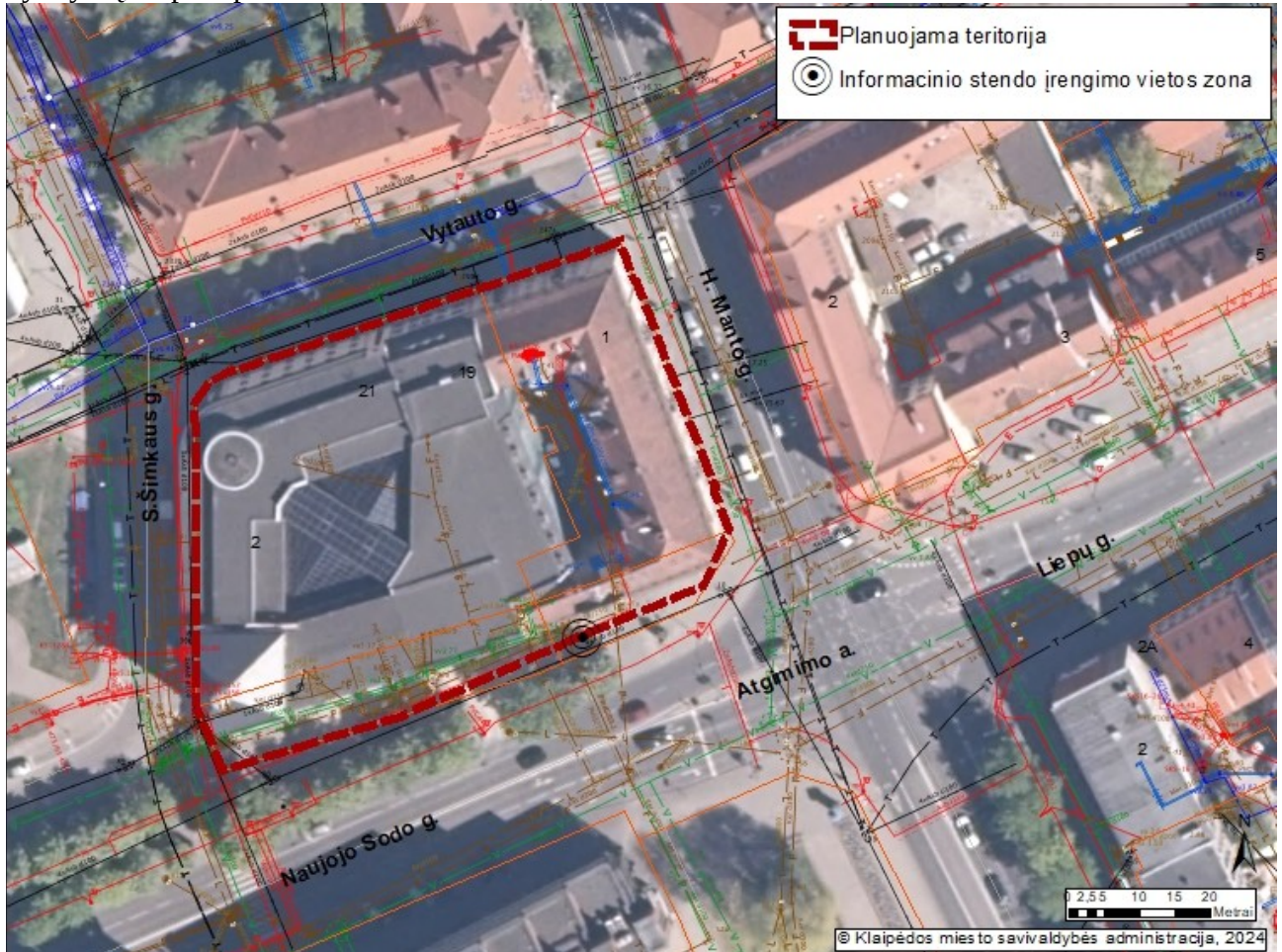
16. *Teritorijos vystymo koncepcijos rengimas*: nerengiama.

17. *Preliminarių sprendinių nepriklausomas ekspertinis vertinimas*: neatliekamas.

18. *Urbanistinių struktūrų vizualizacijų parengimas 3D formatu, maketas ar kita papildoma informacija, reikalinga šio plano sprendiniams paaiškinti ir (ar) įgyvendinti*: jei plečiamos anksčiau suplanuotos užstatymo zonos ar didinami užstatymo rodikliai (aukštingumas, tankumas, intensyvumas), turi būti rengiamos formuojamų urbanistinių struktūrų vizualizacijos 3D formatu arba maketas (pasirinktinai).

## 19. Viešinimo procedūrų užtikrinimas:

19.1. planavimo iniciatorius ar detaliojo plano korektūros rengėjas, suderinęs su Klaipėdos miesto savivaldybės administracijos Urbanistikos ir architektūros skyriumi, privalo užtikrinti tinkamą teritorijų planavimo dokumento viešinimo, informacijos teikimo, susipažinimo su parengtu teritorijų planavimo dokumentu, pasiūlymų teikimo ir nagrinėjimo, viešo svarstymo procedūrų vykdymą, taip kaip tai numato teisės aktai;



2 pav. „Informacinio stendo vieta“

19.2. detaliojo plano iniciatorius yra atsakingas už informacinio stendo įrengimą, priežiūrą viso detaliojo plano proceso metu. Taip pat turi užtikrinti informacinio stendo vizualinius, turinio ir konstrukcinius kokybės reikalavimus. Informacinis stendas turi būti pagamintas iš aplinkos poveikiui atsparių ir kokybiškų medžiagų. Informaciniame stende pateikiama informacija (tekstinė ir grafinė dalis) ne mažesniame kaip A2 formato lape (594 x 420 mm), kad tilptų visa Lietuvos Respublikos teritorijų planavimo įstatyme ir Visuomenės informavimo, konsultavimo ir dalyvavimo priimant sprendimus dėl teritorijų planavimo nuostatuose, patvirtintuose Lietuvos Respublikos Vyriausybės 1996 m. rugsėjo 18 d. nutarimu Nr. 1079, nurodyta skelbtina informacija. Informacija stende turi būti pateikta aiškiai, įskaitomai ir be gramatinių klaidų. Informacinis stendas turi būti įrengiamas 1 pav. „Informacinio stendo vieta“ nurodytoje zonoje, įvertinus konkrečios vietos inžinerinius tinklus, susisiekimo komunikacijas, reljefą, esamus želdinius ir statinius.

## 20. Kiti reikalavimai detaliojo plano korektūros rengimui:

20.1. esamos būklės brėžinių (brėžinius) rengti naudojant Topografijos ir inžinerinės infrastruktūros informacinės sistemos duomenis arba, jeigu reikiamų duomenų nėra, ant atitinkamo mastelio naujo topografinio plano;

20.2. pagrindinis brėžinys, kiti brėžiniai rengiami naudojant Topografijos ir inžinerinės infrastruktūros informacinės sistemos duomenis arba, jeigu reikiamų duomenų nėra, brėžinys (brėžiniai) rengiamas (rengiami) ant atitinkamo mastelio naujo topografinio plano;

20.3. įvykdyti institucijų išduotose planavimo sąlygose nurodytus reikalavimus;

20.4. parengti esamos situacijos analizę visai numatomų sprendinių poveikį patiriančiai teritorijai (nagrinėjamai teritorijai, nurodytai 3 punkte);

20.5. per 3 darbo dienas nuo teritorijų planavimo valstybinę priežiūrą atliekančios institucijos detaliojo plano patikrinimo akto gavimo dienos pateikti planavimo organizatoriui detaliojo plano korektūros tvirtinimui reikalingus dokumentus.

---

**DETALŪS METADUOMENYS**

<b>Dokumento sudarytojas (-ai)</b>	Klaipėdos miesto savivaldybės administracija 188710823, Liepų g. 11, 91502 Klaipėda
<b>Dokumento pavadinimas (antraštė)</b>	DĖL PLANAVIMO DARBŲ PROGRAMOS PATVIRTINIMO
<b>Dokumento registracijos data ir numeris</b>	2025-06-09 Nr. AD1-493
<b>Dokumento gavimo data ir dokumento gavimo registracijos numeris</b>	–
<b>Dokumento specifikacijos identifikavimo žymuo</b>	ADOC-V1.0
<b>Parašo paskirtis</b>	Pasirašymas
<b>Parašą sukūrusio asmens vardas, pavardė ir pareigos</b>	Andrius Žukas, Savivaldybės administracijos direktorius, SAVIVALDYBĖS ADMINISTRACIJOS DIREKTORIUS
<b>Sertifikatas išduotas</b>	ANDRIUS ŽUKAS LT
<b>Parašo sukūrimo data ir laikas</b>	2025-06-09 16:34:46 (GMT+03:00)
<b>Parašo formatas</b>	XAdES-T
<b>Laiko žymoje nurodytas laikas</b>	2025-06-09 16:35:04 (GMT+03:00)
<b>Informacija apie sertifikavimo paslaugų teikėją</b>	EID-SK 2016, AS Sertifitseerimiskeskus EE
<b>Sertifikato galiojimo laikas</b>	2024-05-18 16:29:33 – 2027-05-18 16:29:33
<b>Informacija apie būdus, naudotus metaduomenų vientisumui užtikrinti</b>	"Registravimas" paskirties metaduomenų vientisumas užtikrintas naudojant "RCSC IssuingCA-2, VI Registru Centras - i.k. 124110246 LT" išduotą sertifikatą "Dokumentų valdymo sistema Avilys, Klaipėdos miesto savivaldybės administracija, į.k. 188710823 LT", sertifikatas galioja nuo 2024-12-18 09:57:58 iki 2027-12-18 09:57:58
<b>Pagrindinio dokumento priedų skaičius</b>	1
<b>Pagrindinio dokumento pridedamų dokumentų skaičius</b>	–
<b>Priedamo dokumento sudarytojas (-ai)</b>	–
<b>Priedamo dokumento pavadinimas (antraštė)</b>	–
<b>Priedamo dokumento registracijos data ir numeris</b>	–
<b>Programinės įrangos, kuria naudojantis sudarytas elektroninis dokumentas, pavadinimas</b>	Dokumentų valdymo sistema Avilys, versija 3.5.78.2
<b>Informacija apie elektroninio dokumento ir elektroninio (-ių) parašo (-ų) tikrinimą (tikrinimo data)</b>	Atitinka specifikacijos keliamus reikalavimus. Visi dokumente esantys elektroniniai parašai galioja (2025-06-09 16:41:45)
<b>Paieškos nuoroda</b>	–
<b>Papildomi metaduomenys</b>	Nuorašą suformavo 2025-06-09 16:41:45 Dokumentų valdymo sistema Avilys