

KLAIPĖDOS MIESTO SAVIVALDYBĖS TARYBA**SPRENDIMAS****DĖL VALSTYBINĖS ŽEMĖS SKLYPO PARYŽIAUS KOMUNOS G. 16A, KLAIPĖDOJE,
PANAUDOS SUTARTIES PAKEITIMO IR DALIES PERDAVIMO NAUDOTIS
NEATLYGINTINAI**

2025 m. liepos 8 d. Nr. T1-290

Klaipėda

Vadovaudamasi Lietuvos Respublikos vietos savivaldos įstatymo 15 straipsnio 2 dalies 20 punktu, Lietuvos Respublikos žemės įstatymo 7 straipsnio 1 dalies 2 punktu ir 8 straipsnio 3 dalies 1 punktu, Valstybinės žemės perdavimo neatlygintinai naudotis taisyklių, patvirtintų Lietuvos Respublikos Vyriausybės 1995 m. lapkričio 13 d. nutarimu Nr. 1428 „Dėl Valstybinės žemės perdavimo neatlygintinai naudotis taisyklių patvirtinimo“, Pastatų, statinių, įrenginių, pastatytų iki 1996 m. sausio 1 d., saugaus naudojimo termino nustatymo tvarka, patvirtinta Lietuvos Respublikos aplinkos ministro 2003 m. gegužės 19 d. įsakymu Nr. 237 „Dėl Pastatų, statinių, įrenginių, pastatytų iki 1996 m. sausio 1 d., saugaus naudojimo termino nustatymo tvarkos patvirtinimo“, statybos techninio reglamento STR 1.12.06:2002 „Statinio naudojimo paskirtis ir gyvavimo trukmė“, patvirtinto Lietuvos Respublikos aplinkos ministro 2002 m. spalio 30 d. įsakymu Nr. 565 „Dėl statybos techninio reglamento STR 1.12.06:2002 „Statinio naudojimo paskirtis ir gyvavimo trukmė“ patvirtinimo“, priedo „Statinio gyvavimo trukmė priklausomai nuo statinio naudojimo paskirties ir statybos produktų, iš kurių jis pastatytas“ 37.1 papunkčiu, atsižvelgdama į G. M. paslaugų įmonės matininko G. M. 2024 m. rugsėjo 27 d. parengtą Žemės sklypo naudojimosi tvarkos nustatymo planą, biudžetinės įstaigos Klaipėdos miesto sporto bazių valdymo centro 2024 m. balandžio 16 d. prašymą ir viešosios įstaigos Klaipėdos futbolo mokyklos 2025 m. balandžio 22 d. prašymą, Klaipėdos miesto savivaldybės taryba n u s p r e n d ž i a:

1. Nustatyti, kad 3,8299 ha ploto valstybinės žemės sklype (kadastro Nr. 2101/0005:225, unikalus Nr. 2101-0005-0225) Paryžiaus Komunos g. 16A, Klaipėdoje, esantiems statiniams eksploatuoti reikalingos tokios žemės sklypo dalys:

1.1. pastatui – daugiafunkciniam sporto paslaugų centrui (unikalus Nr. 2197-2003-2014) su sporto inžineriniais statiniais – treniruočių dirbtinės dangos futbolo aikštele (unikalus Nr. 4400-2121-2573), adresu: Paryžiaus Komunos g. 16A, Klaipėdoje, eksploatuoti reikalinga žemės sklypo dalis – 1,1090 ha (žemės sklypo plane pažymėta indeksais A – 0,3227 ha, B – 0,7455 ha, A2 – 0,0408 ha);

1.2. sporto inžineriniams statiniams – stadiono bėgimo takams (unikalus Nr. 4400-5083-3711), sporto inžineriniams statiniams – stadiono dirbtinės dangos futbolo aikštei (unikalus Nr. 4400-5083-3722), sporto inžineriniams statiniams – universaliai aikštei (unikalus Nr. 4400-5083-3733), sporto inžineriniams statiniams – natūralios dangos futbolo apšilimo aikštei (unikalus Nr. 4400-5083-3700), sporto inžineriniams statiniams – rutulio stūmimo sektoriui (unikalus Nr. 4400-5083-3766), sporto inžineriniams statiniams – šuolių į tolį sektoriui (unikalus Nr. 4400-5083-3755), sporto inžineriniams statiniams – žiūrovų tribūnomis (unikalus Nr. 4400-5083-3744), kitiems inžineriniams statiniams – stadiono apšvietimo atramoms (unikalus Nr. 4400-5083-3777), kitiems inžinerinėms statiniams – tvorai (unikalus Nr. 4400-5083-3833), kitiems inžineriniams statiniams – automobilių stovėjimo aikštei (unikalus Nr. 4400-5083-3822), kitiems inžineriniams statiniams – automobilių stovėjimo aikštei (unikalus Nr. 4400-5083-3811), kitiems inžineriniams statiniams – automobilių stovėjimo aikštei (unikalus Nr. 4400-5083-3788), kitiems inžineriniams statiniams – vėliavų stiebams (unikalus Nr. 4400-5083-3799), kitiems inžineriniams statiniams – futbolo kamuolių gaudyklėms (unikalus Nr. 4400-5083-3800), adresu: Paryžiaus Komunos g. 16A, Klaipėdoje, eksploatuoti reikalinga žemės sklypo dalis – 2,5133 ha (žemės sklypo plane pažymėta indeksais D – 2,4015 ha, A1 – 0,0199 ha, A2 – 0,0919 ha).

2. Nustatyti 238893/392419 dalims pastato – daugiafunkcinio sporto paslaugų centro (unikalus Nr. 2197-2003-2014) eksploatuoti 3,8299 ha valstybinės žemės sklypo (kadastro Nr. 2101/0005:225), esančio Paryžiaus Komunos g. 16A, Klaipėdoje, dalį – 0,2038 ha.

3. Nustatyti 37237/392419 dalims pastato – daugiafunkcinio sporto paslaugų centro (unikalus Nr. 2197-2003-2014) su sporto inžineriniais statiniais – treniruočių dirbtinės dangos futbolo aikšte (unikalus Nr. 4400-5083-3711) eksploatuoti 3,8299 ha valstybinės žemės sklypo (kadastro Nr. 2101/0005:225), esančio Paryžiaus Komunos g. 16A, Klaipėdoje, dalį – 0,8057 ha.

4. Pakeisti 2013 m. gruodžio 30 d. Valstybinės žemės panaudos sutartį Nr. 13SUN-(14.13.56.)-53 dėl 3,8299 ha valstybinės žemės sklypo, kadastro Nr. 2101/0005:225, unikalus Nr. 2101-0005-0225, esančio Paryžiaus Komunos g. 16A, Klaipėdoje, Susitarimo projekte nurodytomis sąlygomis.

5. Pritarti Susitarimo dėl 2013 m. gruodžio 30 d. Valstybinės žemės panaudos sutarties Nr. 13SUN-(14.13.56.)-53 pakeitimo projektui (pridedama).

6. Perduoti biudžetinei įstaigai Klaipėdos miesto sporto bazių valdymo centrui neatlygintinai naudotis 3,8299 ha valstybinės žemės sklypo, esančio Paryžiaus Komunos g. 16A, kadastro Nr. 2101/0005:225, unikalus Nr. 2101-0005-0225, Klaipėdoje, dalį, kurios plotas – 2,7171 ha, Valstybinės žemės panaudos sutarties projekte nurodytomis sąlygomis pagal Valstybinės žemės panaudos sutarties projektą, kuris yra neatsiejama šio sprendimo dalis (pridedama).

7. Nustatyti, kad valstybinės žemės sklypo dalis perduodama neatlygintinai naudotis devyniasdešimt šešeriems metams, skaičiuojant nuo šios sutarties sudarymo dienos, bet ne ilgesniam laikotarpiui, nei reikia valstybės ar savivaldybės funkcijoms atlikti.

Šis sprendimas gali būti skundžiamas Klaipėdos apylinkės teismo Klaipėdos miesto rūmams (S. Daukanto g. 8, Klaipėda) Lietuvos Respublikos civilinio kodekso nustatyta tvarka.

Savivaldybės meras

Teikėjas – Savivaldybės meras

Arvydas Vaitkus

Parengė
Žemėtvarkos skyriaus vyriausioji specialistė

Kristina Žiukienė, tel. 44 55 24
2025-06-09

PRITARTA

Klaipėdos miesto savivaldybės tarybos
2025 m. liepos 8 d. sprendimu Nr. T1-290

SUSITARIMAS
DĖL 2013 M. GRUODŽIO 30 D. VALSTYBINĖS ŽEMĖS PANAUDOS SUTARTIES NR.
13SUN-(14.13.56.)-53 PAKEITIMO

Nr.
Klaipėda

Klaipėdos miesto savivaldybė, toliau vadinama panaudos davėju, atstovaujama Klaipėdos miesto savivaldybės administracijos direktoriaus Andriaus Žuko, veikiančio pagal Klaipėdos miesto savivaldybės mero 2024 m. liepos 2 d. potvarkį Nr. M-831 „Dėl įgaliojimų suteikimo Savivaldybės administracijos direktoriui“, ir viešoji įstaiga Klaipėdos futbolo mokykla, kodas 190457010, buveinės adresas: Paryžiaus Komunos g. 16A, Klaipėdoje, toliau vadinama panaudos gavėju, atstovaujama Klaipėdos futbolo mokyklos direktoriaus Audriaus Žutos, vadovaudamosi Klaipėdos miesto savivaldybės tarybos 2025 m. d. sprendimu Nr. T2- , susitarė:

1. Pakeisti 2013 m. gruodžio 30 d. Valstybinės žemės panaudos sutartį Nr. 13SUN-(14.13.56.)-53 dėl 3,8299 ha valstybinės žemės sklypo, kadastro Nr. 2101/0005:225, unikalus Nr. 2101-0005-0225, esančio Paryžiaus Komunos g. 16A, Klaipėdoje, (toliau – Sutartis), ir ją išdėstyti nauja redakcija:

„VALSTYBINĖS ŽEMĖS PANAUDOS SUTARTIS

2013 m. gruodžio 30 d. Nr. 13SUN-(14.13.56.)-53
Klaipėda

Klaipėdos miesto savivaldybė, toliau vadinama panaudos davėju, atstovaujama Klaipėdos miesto savivaldybės administracijos direktoriaus Andriaus Žuko, veikiančio pagal Klaipėdos miesto savivaldybės mero 2024 m. liepos 2 d. potvarkį Nr. M-831 „Dėl įgaliojimų suteikimo Savivaldybės administracijos direktoriui“, ir viešoji įstaiga Klaipėdos futbolo mokykla, kodas 190457010, buveinės adresas: Paryžiaus Komunos g. 16A, Klaipėdoje, toliau vadinama panaudos gavėju, atstovaujama Klaipėdos futbolo mokyklos direktoriaus Audriaus Žutos, vadovaudamosi Klaipėdos miesto savivaldybės tarybos 2025 m. d. sprendimu Nr. T2- , sudarė šią sutartį.

1. Panaudos davėjas perduoda neatlygintinai naudotis, o panaudos gavėjas priima 3,8299 ha ploto žemės sklypo, esančio Paryžiaus Komunos g. 16A, Klaipėdoje, kadastro Nr. 2101/0005:225, unikalus Nr. 2101-0005-0225, dalį, kurios plotas – 0,8057 ha, pagrindinė žemės naudojimo paskirtis – kita, naudojimo būdas – visuomeninės paskirties teritorijos.

2. Perduodama žemės sklypo dalis reikalinga vykdyti sportinę veiklą pagal plėtojamą futbolo sporto profilį bei formalųjį švietimą papildančio ir neformaliojo sportinio ugdymo programas.

3. Žemės sklypo dalis perduodama neatlygintinai naudotis 2022 m. vasario 4 d. Savivaldybės turto panaudos sutartyje Nr. J9-516 nurodytam pastato dalies perdavimo neatlygintinai naudotis terminui – iki 2032 m. vasario 4 d., skaičiuojant nuo šios sutarties sudarymo dienos, bet ne ilgesniam laikotarpiui, nei reikia valstybės ar savivaldybės funkcijoms atlikti.

4. Perduodamame neatlygintinai naudotis žemės sklype esančių žemės savininkui ar kitiems asmenims nuosavybės teise priklausančių statinių ir įrenginių naudojimosi sąlygos, naujų pastatų, statinių statybos, kelių tiesimo, vandens telkinių įrengimo ir kitos sąlygos, taip pat pastatų ir (ar) įrenginių naudojimo sąlygos pasibaigus žemės sklypo panaudos terminui:

4.1. žemės sklype statyti naujus statinius ar įrenginius ir rekonstruoti esamus teisės aktų nustatyta tvarka;

4.2. pastatų ir (ar) įrenginių naudojimo sąlygos pasibaigus žemės sklypo panaudos terminui sprendžiamos Lietuvos Respublikos įstatymų nustatyta tvarka.

5. Disponavimo iš žemės sklypo gautomis pajamomis ir jame išauginta produkcija sąlygos – nėra.

6. Žemės naudojimo apribojimai, servitutai: pagal galiojantį teritorijų planavimo dokumentą, servitutas – teisė tiesti, aptarnauti, naudoti požemines, antžemines komunikacijas (tarnaujantis).

7. Trečiųjų asmenų teisės į perduodamą neatlygintinai naudotis žemės sklypo dalį – nėra.

8. Žemės sklypo dalies (0,8057) vertė – 276 217,16 Eur (du šimtai septyniasdešimt šeši tūkstančiai du šimtai septyniolika eurų 16 ct).

9. Kiti su neatlygintinai perduodamo žemės sklypo naudojimu ir grąžinimu, pasibaigus panaudos sutarčiai, susiję panaudos davėjo ir panaudos gavėjo įsipareigojimai – nėra.

10. Panaudos gavėjo išlaidų žemės ūkio paskirties žemei pagerinti atlyginimas – nėra.

11. Šalys įsipareigoja laikytis žemės sklypui pagal Lietuvos Respublikos specialiųjų žemės naudojimo sąlygų įstatymą nustatytų specialiųjų žemės naudojimo sąlygų, kurios įregistruotos Nekilnojamojo turto registre.

12. Šalys už žemės panaudos sutarties pažeidimus atsako Lietuvos Respublikos civilinio kodekso nustatyta tvarka.

13. Sutartis panaudos davėjo reikalavimu nutraukiama prieš terminą, jeigu panaudos gavėjas naudojasi žemės sklypu ne pagal sutartyje nurodytas sąlygas, perduoda žemės sklypą naudotis trečiajam asmeniui, nebeatlieka funkcijų, kurioms buvo perduotas neatlygintinai naudotis valstybinės žemės sklypas, jeigu pagal parengtą naują arba pakeistą ir nustatyta tvarka patvirtintą teritorijų planavimo dokumentą ar žemės valdos projektą šis žemės sklypas paimamas visuomenės poreikiams, taip pat jeigu perduodami valstybei ar savivaldybei nuosavybės teise priklausantys statiniai pagal disponavimą valstybės ir savivaldybės turtu reglamentuojančius teisės aktus, jeigu panaudos gavėjas savo lėšomis per 3 mėnesius nuo sutarties sudarymo dienos neįregistravo sutarties Nekilnojamojo turto registre arba panaudos davėjo reikalavimu nepašalina sutarties sąlygų pažeidimo. Sutartis gali būti nutraukiama ir kitais Lietuvos Respublikos civilinio kodekso, kitų Lietuvos Respublikos įstatymų nustatytais atvejais.

14. Panaudos gavėjas turi teisę nutraukti panaudos sutartį, apie tai įspėjęs kitą šalį ne vėliau kaip prieš vieną mėnesį.

15. Sutarties pakeitimai ir papildymai galioja, jeigu jie sudaryti raštu ir nustatyta tvarka pasirašyti abiejų šalių.

16. Prie šios sutarties pridedamas perduodamo neatlygintinai naudotis žemės sklypo planas M 1:1000 kaip neatskiriama sudedamoji šios sutarties dalis.

17. Panaudos sutartį panaudos gavėjas savo lėšomis per 3 mėnesius įregistruoja Nekilnojamojo turto registre.

18. Ginčai dėl šios sutarties sprendžiami Lietuvos Respublikos įstatymų nustatyta tvarka.

19. Ši sutartis įsigalioja nuo jos pasirašymo momento.

20. Sutartis sudaryta 2 (dviem) egzemplioriais, kurių vienas paliekamas panaudos davėjui, kitas egzempliorius perduodamas panaudos gavėjui. Kai sutartis sudaroma elektroniniu būdu, šalių atstovai sutartį pasirašo kvalifikuotais elektroniniais parašais. Pasirašomas 1 (vienas) sutarties egzempliorius, juo šalys pasidalina elektroninėmis priemonėmis.“

3. Panaudos gavėjas įsipareigoja laikytis šio susitarimo ir įstatymų. Už jų nevykdymą jis atsako pagal įstatymus.

4. Šį susitarimą panaudos gavėjas savo lėšomis per 3 mėnesius įregistruoja Nekilnojamojo turto registre.

5. Susitarimas sudarytas 2 (dviem) egzemplioriais, kurių vienas paliekamas panaudos davėjui, kitas perduodamas panaudos gavėjui. Jei susitarimą šalys pasirašo kvalifikuotais elektroniniais parašais, pasirašomas 1 (vienas) elektroninis susitarimo egzempliorius, kuriuo šalys pasidalija elektroninių ryšių priemonėmis.

6. Susitarimas yra neatsiejama Sutarties dalis.

ŠALIŲ REKVIZITAI

PANAUDOS DAVĖJAS

Klaipėdos miesto savivaldybė
Juridinio asmens kodas 111100775
Liepų g. 11, 92138 Klaipėda

Mero įgaliotas Klaipėdos miesto savivaldybės
administracijos direktorius

(parašas)
Andrius Žukas

PANAUDOS GAVĖJAS

Viešoji įstaiga Klaipėdos futbolo mokykla
Juridinio asmens kodas 190457010
Paryžiaus Komunos g. 16A, Klaipėda

Viešosios įstaigos Klaipėdos futbolo mokyklos
direktorius

(parašas)
Audrius Žuta

A. V.

PRITARTA
Klaipėdos miesto savivaldybės tarybos
2025 m. liepos 8 d. sprendimu Nr. T1-290

VALSTYBINĖS ŽEMĖS PANAUDOS SUTARTIS

Nr.
Klaipėda

Klaipėdos miesto savivaldybė, toliau vadinama panaudos davėju, atstovaujama Klaipėdos miesto savivaldybės administracijos direktoriaus Andriaus Žuko, veikiančio pagal Klaipėdos miesto savivaldybės mero 2024 m. liepos 2 d. potvarkį Nr. M-831 „Dėl įgaliojimų suteikimo Savivaldybės administracijos direktoriui“, ir biudžetinė įstaiga Klaipėdos miesto sporto bazių valdymo centras, kodas 140706498, buveinės adresas: Dariaus ir Girėno g. 10, Klaipėdoje, toliau vadinama panaudos gavėju, atstovaujama direktorės Ingos Česnakiienės, vadovaudamiesi Klaipėdos miesto savivaldybės tarybos 2025 m. d. sprendimu Nr. T2-..., sudarė šią sutartį.

1. Panaudos davėjas perduoda neatlygintinai naudotis, o panaudos gavėjas priima 3,8299 ha ploto žemės sklypo, esančio Paryžiaus Komunos g. 16A, Klaipėdoje, kadastro Nr. 2101/0005:225, unikalus Nr. 2101-0005-0225, dalį, kurios plotas – 2,7171 ha, pagrindinė žemės naudojimo paskirtis – kita, naudojimo būdas – visuomeninės paskirties teritorijos.

2. Perduodama žemės sklypo dalis reikalinga vykdyti Lietuvos Respublikos įstatymais ir kitais teisės aktais reglamentuojamų savivaldybės sporto bazių priežiūrą bei teikti paslaugas fiziniams ir juridiniams asmenims.

3. Žemės sklypo dalis perduodama neatlygintinai naudotis devyniasdešimt šešeriems metams, skaičiuojant nuo šios sutarties sudarymo dienos, bet ne ilgesniam laikotarpiui, nei reikia valstybės ar savivaldybės funkcijoms atlikti.

4. Perduodamame neatlygintinai naudotis žemės sklype esančių žemės savininkui ar kitiems asmenims nuosavybės teise priklausančių statinių ir įrenginių naudojimosi sąlygos, naujų pastatų, statinių statybos, kelių tiesimo, vandens telkinių įrengimo ir kitos sąlygos, taip pat pastatų ir (ar) įrenginių naudojimo sąlygos pasibaigus žemės sklypo panaudos terminui:

4.1. žemės sklype statyti naujus statinius ar įrenginius ir rekonstruoti esamus teisės aktų nustatyta tvarka;

4.2. pastatų ir (ar) įrenginių naudojimo sąlygos pasibaigus žemės sklypo panaudos terminui sprendžiamos Lietuvos Respublikos įstatymų nustatyta tvarka.

5. Disponavimo iš žemės sklypo gautomis pajamomis ir jame išauginta produkcija sąlygos – nėra.

6. Žemės naudojimo apribojimai, servitutai: pagal galiojantį teritorijų planavimo dokumentą, servitutas – teisė tiesti, aptarnauti, naudoti požemines, antžemines komunikacijas (tarnaujantis).

7. Trečiųjų asmenų teisės į perduodamą neatlygintinai naudotis žemės sklypo dalį – nėra.

8. Žemės sklypo dalies (2,7171 ha) vertė – 931 500, 12 Eur (devyni šimtai trisdešimt vienas tūkstantis penki šimtai eurų 12 ct).

9. Kiti su neatlygintinai perduodamo žemės sklypo naudojimu ir grąžinimu, pasibaigus panaudos sutarčiai, susiję panaudos davėjo ir panaudos gavėjo įsipareigojimai – nėra.

10. Panaudos gavėjo išlaidų žemės ūkio paskirties žemei pagerinti atlyginimas – nėra.

11. Šalys įsipareigoja laikytis žemės sklypui pagal Lietuvos Respublikos specialiųjų žemės naudojimo sąlygų įstatymą nustatytų specialiųjų žemės naudojimo sąlygų, kurios įregistruotos Nekilnojamojo turto registre.

12. Šalys už žemės panaudos sutarties pažeidimus atsako Lietuvos Respublikos civilinio kodekso nustatyta tvarka.

13. Sutartis panaudos davėjo reikalavimu nutraukiama prieš terminą, jeigu panaudos gavėjas naudojasi žemės sklypu ne pagal sutartyje nurodytas sąlygas, perduoda žemės sklypą naudotis trečiajam asmeniui, nebeatlieka funkcijų, kurioms buvo perduotas neatlygintinai naudotis valstybinės žemės sklypas, jeigu pagal parengtą naują arba pakeistą ir nustatyta tvarka patvirtintą teritorijų planavimo dokumentą ar žemės valdos projektą šis žemės sklypas paimamas visuomenės poreikiams, taip pat jeigu parduodami valstybei ar savivaldybei nuosavybės teise priklausantys statiniai pagal disponavimą valstybės ir savivaldybės turtu reglamentuojančius teisės aktus, jeigu panaudos gavėjas savo lėšomis per 3 mėnesius nuo sutarties sudarymo dienos neįregistravo sutarties Nekilnojamojo turto registre arba panaudos davėjo reikalavimu nepašalino sutarties sąlygų pažeidimo. Sutartis gali būti nutraukiama ir kitais Lietuvos Respublikos civilinio kodekso, kitų Lietuvos Respublikos įstatymų nustatytais atvejais.

14. Panaudos gavėjas turi teisę nutraukti panaudos sutartį, apie tai išpėjęs kitą šalį ne vėliau kaip prieš vieną mėnesį.

15. Sutarties pakeitimai ir papildymai galioja, jeigu jie sudaryti raštu ir nustatytą tvarka pasirašyti abiejų šalių.

16. Prie šios sutarties pridedamas perduodamo neatlygintinai naudotis žemės sklypo planas M 1:1000 kaip neatskiriama sudedamoji šios sutarties dalis.

17. Panaudos sutartį panaudos gavėjas savo lėšomis per 3 mėnesius įregistruoja Nekilnojamojo turto registre.

18. Ginčai dėl šios sutarties sprendžiami Lietuvos Respublikos įstatymų nustatyta tvarka.

19. Ši sutartis įsigalioja nuo jos pasirašymo momento.

20. Sutartis sudaryta 2 (dviem) egzemplioriais, kurių vienas paliekamas panaudos davėjui, kitas egzempliorius perduodamas panaudos gavėjui. Kai sutartis sudaroma elektroniniu būdu, šalių atstovai sutartį pasirašo kvalifikuotais elektroniniais parašais. Pasirašomas 1 (vienas) sutarties egzempliorius, juo šalys pasidalina elektroninėmis priemonėmis.

ŠALIŲ REKVIZITAI

PANAUDOS DAVĖJAS

Klaipėdos miesto savivaldybė
Juridinio asmens kodas 111100775
Liepų g. 11, LT-92138 Klaipėda

Mero įgaliotas Klaipėdos miesto savivaldybės
administracijos direktorius

A. V.

(parašas)
Andrius Žukas

PANAUDOS GAVĖJAS

Biudžetinė įstaiga Klaipėdos miesto sporto
bazių valdymo centras
Juridinio asmens kodas 140706498
Dariaus ir Girėno g. 10, Klaipėda

Biudžetinės įstaigos Klaipėdos miesto sporto
bazių valdymo centro direktorė

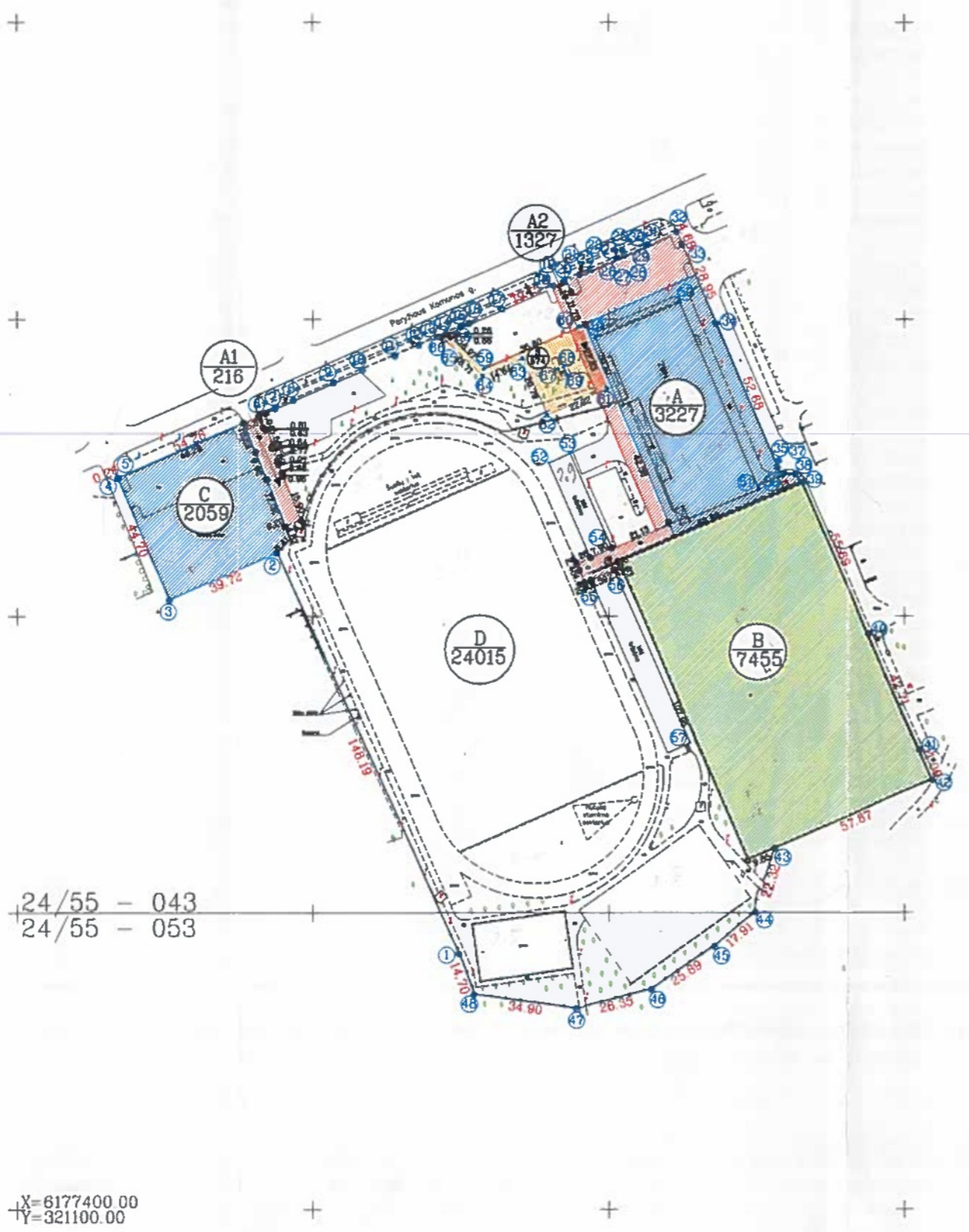
(parašas)
Inga Česnakienė



ŽEMĖS SKLYPO PLANAS M 1:1000
 Žemės sklypo plotas 38299 m²
 ŽEMĖS SKLYPO NAUDOJIMOSI TVARKAI NUSTATYTI

Linijų atstumų lentelė

Greitėybė	dygis
1-2	148.19
2-3	28.72
3-4	41.70
4-5	0.26
5-6	54.25
6-7	3.39
7-8	8.95
8-9	14.72
9-10	10.86
10-11	11.78
11-12	8.78
12-13	7.40
13-14	3.17
14-15	4.90
15-16	3.22
16-17	12.00
17-18	18.13
18-19	3.43
19-20	0.43
20-21	3.85
21-22	3.98
22-23	8.94
23-24	0.23
24-25	0.17
25-26	0.07
26-27	0.24
27-28	0.34
28-29	7.25
29-30	0.28
30-31	0.43
31-32	11.02
32-33	1.08
33-34	28.95
34-35	32.86
35-36	2.87
36-37	1.24
37-38	3.75
38-39	3.88
39-40	35.89
40-41	42.71
41-42	11.00
42-43	57.87
43-44	22.32
44-45	17.91
45-46	25.89
46-47	26.35
47-48	34.90
48-1	14.70



Kadastras:	vielovė	Klaipėdos m.	blokas	sklypas
Žemės sklypo kadastro Nr.:		2 1 0 1 0 0 0 5 0 2 2 5		

Savivaldybė	Klaipėdos m.
Seniūnija	
Gyvenamoji vielovė	Klaipėda
Gatvė, namo Nr.	Paryžiaus Komunos g. 16A

Gretimybė	Gretimo žemės sklypo kadastro Nr.	Pastabos
1-4	2101/0005:341	
4-32		Paryžiaus Komunos g-vė
32-40	2101/0005:370	
40-1	2101/0005:70	

Naudojamas plotas							
Privati				Valstybinė			
atskirai		bendrai		atskirai		bendrai	
ind.	m ²	ind.	m ²	ind.	m ²	ind.	m ²
				A	3227	A1	216
				B	7455	A2	1327
				C	2059		
				D	24015		

Su pagal 2012 m. rugsėjo mėn. 21 d. atliktą žemės sklypo ribų paženklinimą-parodymą parengtame žemės sklypo plane išnuroyti ribojimai ir apskaičiuoti žemės sklypo plotu sulinku

Klaipėdos miesto savivaldybė
 1256/3227-A, 17/216-A1, 408/1327-A2, 7455-B, 2059-C
 Klaipėdos miesto sporto bazių valdymo centras
 Direktorė - Inga Cesnakenė 1971/3227-A, 199/216-A1, 919/1327-A2, 24015-D 2025-09-11
 (Žemės sklypo savininko (esamojo arba būsimoj) vardas, pavardė) (parašas) (data)

G. MAČIULSKIO PASLAUGŲ ĮMONĖ
 Įmonės kodas 141306717, S. Daukanto g. 20-4, Klaipėda, el.p.gintimaci@gmail.com, tel.Nr +37069809436

Pareigos	Parašas	Vardas, pavardė	Data
Matininkas			2024-09-27

Matininko kvalifikacijos pažymėjimo Nr.: 2M-M-2872

ŽEMĖS SKLYPO PLANAS M 1:1000

Žemės sklypo plotas 38299 m²

Žemės sklypo kadastro Nr. 2 1 0 1 0 0 0 5 0 2 2 5

KOORDINACIJŲ ŽINIARASTIS

Koordinacijų sistema LKS-94							
Taško Nr.	Kodas	X	Y	Taško Nr.	Kodas	X	Y
1	R	6177486.20	321249.18	39	R	6177645.00	321365.58
2	R	6177621.14	321187.93	40	R	6177593.98	321387.91
3	R	6177605.31	321151.50	41	R	6177554.84	321405.00
4	R	6177646.45	321134.03	42	R	6177544.63	321409.09
5	R	6177646.56	321134.27	43	R	6177521.50	321356.04
6	R	6177668.33	321183.97	44	R	6177500.13	321349.60
7	R	6177669.77	321187.26	45	R	6177488.63	321335.87
8	R	6177672.56	321193.62	46	R	6177474.11	321314.44
9	R	6177678.46	321207.11	47	R	6177467.78	321288.86
10	R	6177682.75	321216.89	48	R	6177472.41	321254.27
11	R	6177687.49	321227.69	49	NK	6177693.69	321295.61
12	R	6177691.02	321235.74	50	NK	6177705.78	321324.27
13	R	6177694.01	321242.51	51	NK	6177642.71	321350.87
14	R	6177695.28	321245.41	52	NK	6177651.58	321279.65
15	R	6177697.25	321249.90	53	NK	6177654.79	321286.86
16	R	6177698.55	321252.85	54	NK	6177622.98	321301.04
17	R	6177703.38	321263.83	55	NK	6177612.15	321294.06
18	R	6177711.13	321281.34	56	NK	6177615.56	321301.73
19	R	6177712.45	321284.55	57	NK	6177557.36	321327.63
20	R	6177712.63	321284.94	58	S	6177695.01	321245.50
21	R	6177715.02	321290.28	59	S	6177683.22	321257.70
22	R	6177716.61	321293.94	60	S	6177697.52	321290.30
23	R	6177720.17	321302.14	61	S	6177676.64	321299.52
24	R	6177720.26	321302.35	62	S	6177667.66	321279.09
25	R	6177720.33	321302.51	63	S	6177686.68	321270.70
26	R	6177720.36	321302.57	64	S	6177680.85	321257.27
27	R	6177720.45	321302.79	65	S	6177693.85	321243.82
28	R	6177720.59	321303.10	66	S	6177694.46	321243.56
29	R	6177721.50	321305.16	67	NK	6177683.16	321282.90
30	R	6177724.81	321312.73	68	NK	6177683.88	321284.76
31	R	6177724.99	321313.12	69	NK	6177681.33	321285.75
32	R	6177729.41	321323.21				
33	R	6177725.11	321325.05				
34	R	6177698.48	321336.40				
35	R	6177650.02	321357.07				
36	R	6177647.56	321358.11				
37	R	6177648.06	321359.24				
38	R	6177647.89	321362.99				
Žemės sklypo centro koordinatės				Darbo LiPOS laikas			
Koordinacijų sistema		Koordinatės X/Y		Data			
Valstybinė LKS-1994		6177607/321287		Prijungta			
				Atsijungta			
Žiniaraštinis audinys							
(parašas)		(vardas ir pavardė)		2M-M-2872 (kvalifikacijos pažymėjimo Nr.)		2024-09-27 (data)	

Duomenys apie žemės sklypo servitutus

Eil. Nr.	Servituto Kodas	Nekilnojamojo turto registre įrašyto ar teritorijų planavimo dokumente nustatyto servituto pavadinimas ir rūšis	Servituto plotas m ²
1	222	Servitutas - teisė liesti, aptarnauti, naudoti potemines ir antžeminės komunikacijas (tarnaujantiu daiktas)	574
-	-		-
-	-		-
-	-		-

Ištrauka ir Lietuvos Respublikos administracinių nusižengimų kodekso:

112 straipsnis. Nuolatinių žemėnaudos riboženklų sunaikinimas arba sugadinimas užtraukia baudą nuo septyniasdešimt iki vieno šimto keturiasdešimt eurų.

AIŠKINAMASIS RAŠTAS
PRIE SAVIVALDYBĖS TARYBOS SPRENDIMO „DĖL VALSTYBINĖS ŽEMĖS
SKLYPO PARYŽIAUS KOMUNOS G. 16A, KLAIPĖDOJE, PANAUDOS SUTARTIES
PAKEITIMO IR DALIES PERDAVIMO NAUDOTIS NEATLYGINTINAI“ PROJEKTO

1. Parengto projekto tikslai ir uždaviniai.

Šio sprendimo projekto tikslas – pakeisti 2013 m. gruodžio 30 d. Valstybinės žemės panaudos sutartį Nr. 13SUN-(14.13.56.)-53, kuria viešajai įmonei Klaipėdos futbolo mokyklai buvo perduota neatlygintinai naudotis 3,8299 ha ploto valstybinės žemės sklypo (kadastro Nr. 2101/0005:225, unikalus Nr. 2101-0005-0225), esančio Paryžiaus Komunos g. 16A, Klaipėdoje, dalis. Sutartis keičiama atsižvelgiant į tai, kad buvo nustatytos minėto žemės sklypo dalys, reikalingos statiniams eksploatuoti, taip pat sumažintas perduotos neatlygintinai naudotis žemės sklypo dalies plotas, nes jo dalis perduota neatlygintinai naudotis biudžetinei įstaigai Klaipėdos miesto sporto bazių valdymo centrui.

2. Projekte aptartų klausimų teisinis reglamentavimas.

Lietuvos Respublikos vietos savivaldos įstatymo 15 straipsnio 2 dalies 20 punkte nustatyta, kad išimtinė savivaldybės tarybos funkcija – sprendimų dėl savivaldybei patikėjimo teise perduotos valstybinės žemės valdymo, naudojimo ir disponavimo ja, išskyrus šio įstatymo 27 straipsnio 2 dalies 29 punkte nurodytus sutikimus ir sprendimus, ir sprendimų dėl sutikimo perimti kitą valstybės turtą savivaldybės nuosavybės priėmimas.

Žemės įstatymo 7 straipsnio 1 dalies 2 punkte nustatyta, kad valstybinės žemės patikėjimo teisės subjektai (patikėtiniai) yra savivaldybės – savivaldybės teritorijoje esančių miestų ir miestelių teritorijų ribose valstybinės žemės, perduotos Vyriausybės nutarimu, išskyrus žemę, kuri šio ir kitų įstatymų nustatyta tvarka patikėjimo teise perduota kitiems subjektams, ir valstybinės žemės, perduotos savivaldybėms patikėjimo teise Vyriausybės nustatyta tvarka šio straipsnio 2 dalyje nurodytoms reikmėms ar kitų įstatymų nustatytais atvejais ir sąlygomis šio straipsnio 3 dalyje nurodytoms reikmėms, taip pat valstybinės žemės sklypų, perduotų savivaldybėms patikėjimo teise Vyriausybės nutarimais šio straipsnio 5 dalyje nustatyta tvarka ir sąlygomis.

Žemės įstatymo 8 straipsnio 3 dalies 1 punkte nustatyta, kad valstybinės žemės sklypus neatlygintinai naudotis įstatymų ir kitų teisės aktų nustatyta tvarka perduoda savivaldybių tarybos – kai valstybinės žemės sklypai perduoti patikėjimo teise savivaldybėms. Sprendimą perduoti neatlygintinai naudotis valstybinės žemės sklypą priima savivaldybės taryba, o valstybinės žemės panaudos sutartį sudaro savivaldybės meras (toliau – meras) arba jo įgaliotas savivaldybės administracijos direktorius.

3. Siūlomos naujos teisinio reglamentavimo nuostatos ir laukiami rezultatai.

Klaipėdos miesto savivaldybė patikėjimo teise valdo 3,8299 ha valstybinės žemės sklypą, kadastro Nr. 2101/0005:225, unikalus Nr. 2101-0005-0225, esantį Paryžiaus Komunos g. 16A, Klaipėdoje (toliau – Sklypas).

Klaipėdos miesto savivaldybė gavo biudžetinės įstaigos Klaipėdos miesto sporto bazių valdymo centro prašymą suteikti neatlygintinai naudotis Sklypo dalį ir viešosios įstaigos Klaipėdos futbolo mokyklos prašymą pakeisti 2013 m. gruodžio 30 d. Valstybinės žemės panaudos sutartį Nr. N13SUN-(14.13.56.)-53 bei 2017 m. gruodžio 20 d. Susitarimą Nr. 13SUN-67-(14.13.56.), sumažinant šiai įstaigai perduotą Sklypo dalį pagal faktiškai valdomą statinio dalį.

Vadovaujantis Lietuvos Respublikos Vyriausybės 1995 m. lapkričio 13 d. nutarimu Nr. 1428 „Dėl Valstybinės žemės perdavimo neatlygintinai naudotis taisyklių patvirtinimo“ ir atsižvelgiant į matininko G. M. 2024 m. rugsėjo 27 d. parengtą žemės naudojimosi tvarkos nustatymo planą, nustatytos žemės sklypo dalys, reikalingos esantiems statiniams eksploatuoti.

2013 m. gruodžio 30 d. Valstybinės žemės panaudos sutartimi Nr. N13SUN-(14.13.56.)-53 ir 2017 m. gruodžio 20 d. Susitarimu Nr. 13SUN-67-(14.13.56.) šio sklypo dalis – 2,2668 ha – buvo perduota neatlygintinai naudotis viešajai įstaigai Klaipėdos futbolo mokyklai.

Pagal Nekilnojamojo turto registro duomenis, viešoji įstaiga Klaipėdos futbolo mokykla valdo 37237/392419 dalį pastato – daugiafunkcio sporto paslaugų centro (unikalus Nr. 2197-2003-2014) su sporto inžineriniais statiniais – treniruočių dirbtinės dangos futbolo aikštele (unikalus Nr. 4400-5083-3711), esančio Paryžiaus Komunos g. 16A, Klaipėdoje. Vadovaujantis 2022 m. vasario 4 d. Savivaldybės turto panaudos sutartimi Nr. J9-516, šis turtas buvo perduotas viešajai įstaigai Klaipėdos futbolo mokyklai laikinai neatlygintinai naudoti.

Valstybinės žemės sklypo dalis, reikalinga šiems statiniams eksploatuoti, nustatyta atsižvelgiant į valdomą pastato dalį, bei matininko G. M. 2024 m. rugsėjo 27 d. parengtame žemės naudojimosi tvarkos nustatymo plane, išskirtą žemės sklypo dalį, reikalingą sporto inžineriniams statiniams eksploatuoti. Vadovaujantis minėta 2022 m. vasario 4 d. sutartimi Nr. J9-516, žemės sklypo dalis perduota neatlygintinai naudotis iki 2032 m. vasario 4 d., bet ne ilgesniam laikotarpiui, nei reikia valstybės ar savivaldybės funkcijoms atlikti.

Pagal Nekilnojamojo turto registro duomenis, biudžetinė įstaiga Klaipėdos miesto sporto bazių valdymo centras patikėjimo teise valdo 239693/392419 dalį pastato – daugiafunkcio sporto paslaugų centro (unikalus Nr. 2197-2003-2014), sporto bei kitus inžinerinius statinius, esančius Paryžiaus Komunos g. 16A, Klaipėdoje.

Biudžetinė įstaiga Klaipėdos miesto sporto bazių valdymo centras 2024 m. kovo 21 nuomos sutartimi Nr. 1, perdavė Coffee Address UAB, 239693/392419 dalies pastato – daugiafunkcio sporto paslaugų centro (unikalus Nr. 2197-2003-2014) 8 kv. m. laikinai valdyti ir naudoti šaltųjų gėrimų ir užkandžių, kavos ar kitų karštų gėrimų aparatams pastatyti.

Valstybinės žemės sklypo dalis, reikalinga biudžetinės įstaigos Klaipėdos miesto sporto bazių valdymo centrui patikėjimo teise valdomiems statiniams eksploatuoti, yra nustatyta atsižvelgiant į valdomą pastato – daugiafunkcinio sporto paslaugų centro (unikalus Nr. 2197-2003-2014) dalį (išskyrus išnuomotus 8 kv. m), bei matininko G. M. 2024 m. rugsėjo 27 d. parengtame žemės naudojimosi tvarkos nustatymo plane, išskirtą žemės sklypo dalį, reikalingą sporto bei kitiems inžineriniams statiniams eksploatuoti.

Vadovaujantis Pastatų, statinių, įrenginių, pastatytų iki 1996 m. sausio 1 d., saugaus naudojimo termino nustatymo tvarkos, patvirtintos Lietuvos Respublikos aplinkos ministro 2003 m. gegužės 19 d. įsakymu Nr. 237 „Dėl Pastatų, statinių, įrenginių, pastatytų iki 1996 m. sausio 1 d., saugaus naudojimo termino nustatymo tvarkos patvirtinimo“; statybos techninio reglamento STR 1.12.06:2002 „Statinio naudojimo paskirtis ir gyvavimo trukmė“, patvirtinto Lietuvos Respublikos aplinkos ministro 2002 m. spalio 30 d. įsakymu Nr. 565 „Dėl statybos techninio reglamento STR 1.12.06:2002 „Statinio naudojimo paskirtis ir gyvavimo trukmė“ patvirtinimo“, priedo „Statinio gyvavimo trukmė priklausomai nuo statinio naudojimo paskirties ir statybos produktų, iš kurių jis pastatytas“ 37.1 papunkčiu, statybos produktas – monolitinis gelžbetonis (stambiaplokščiai), kurių ekonomiškai pagrįsta naudojimo trukmė 100 metų. Pastato fizinio nusidėvėjimo procentas – 0 %, atsižvelgus į pastatų kadastro duomenų nustatymo datą – 2021 metus, gauname ($100 - 0 \% = 100 + 2021 = 2121 - 2025 = 96$), kad saugus ekonomiškai pagrįstas pastato naudojimo terminas (panaudos terminas) – 96 metai.

Priėmus sprendimą, biudžetinė įstaiga Klaipėdos miesto sporto bazių valdymo centras, prie patikėjimo teise valdomų statinių, galės sudaryti valstybinės žemės panaudos sutartį ir Nekilnojamojo turto registre galės įsiregistruoti kaip panaudos gavėjas.

Taip pat viešoji įstaiga Klaipėdos futbolo mokykla galės sudaryti Susitarimą dėl 2013 m. gruodžio 30 d. Valstybinės žemės panaudos sutarties Nr. N13SUN-(14.13.56.)-53 pakeitimo.

4. Numatomo teisinio reguliavimo poveikio vertinimas.

Įgyvendinant šį sprendimą neigiamų pasekmių nenumatoma, teigiamos pasekmės – užtikrinamas racionalus ir tinkamas valstybinės žemės naudojimas ir valdymas.

5. Projektui įgyvendinti reikalingas kitų teisės aktų keitimas, naujų teisės aktų priėmimas.

Sprendimui įgyvendinti kitų teisės aktų priėmimas nereikalingas.

6. Biudžeto lėšų poreikis projektui įgyvendinti, lėšų sutaupymo galimybės įgyvendinant projektą, finansavimo šaltiniai.

Sprendimui įgyvendinti biudžeto lėšų poreikio nėra.

7. Sprendimo projekto rengimo metu atlikti vertinimai ir išvados, konsultavimosi su visuomene metu gauti pasiūlymai ir jų motyvuotas vertinimas.

Sprendimo rengimo metu atskiri vertinimai nebuvo atliekami. Atsižvelgiant į sprendimo pobūdį konsultavimasis su visuomene nėra atliekamas.

8. Kiti sprendimui priimti reikalingi pagrindimai, skaičiavimai ir paaiškinimai. Nėra.

PRIDEDAMA:

1. Teisės aktai, 2 lapai.
2. 2013 m. gruodžio 30 d. Valstybinės žemės panaudos sutartis Nr. N13SUN-(14.13.56.)-53.
3. 2022 m. vasario 4 d. Savivaldybės turto panaudos sutartis Nr. J9-516, 4lapai.
4. Valstybinės žemės sklypo Paryžiaus Komunos g. 16A, Klaipėdoje, dalies, prie pastato – daugiafunkcinio sporto paslaugų centro (unikalus Nr. 2197-2003-2014) su sporto inžineriniais statiniais – treniruočių dirbtinės dangos futbolo aikštele, dalių nustatymo lentelė, 1 lapas.

Žemėtvarkos skyriaus vedėja

Raimonda Gružienė

**VALSTYBINĖS ŽEMĖS PANAUDOS
SUTARTIS NR. 13SUN-(14.13.56.)- 53**

2013 m. gruodžio 30 d.

Klaipėda

Vadovaudamiesi Nacionalinės žemės tarnybos prie Žemės ūkio ministerijos Klaipėdos miesto ir Neringos skyriaus vedėjo 2013 m. gruodžio 23 d. įsakymu Nr. 13VĮ-(14.13.2.)-573 mes, Lietuvos Respublikos valstybė, atstovaujama Nacionalinės žemės tarnybos prie Žemės ūkio ministerijos Klaipėdos miesto ir Neringos skyriaus vedėjos _____, veikiančios pagal Nacionalinės žemės tarnybos prie Žemės ūkio ministerijos direktoriaus 2012 m. kovo 30 d. įgaliojimą Nr. 1Į-(1.9)-209, toliau vadinama panaudos davėju ir Biudžetinė įstaiga KLAIPĖDOS FUTBOLO SPORTO MOKYKLA, įmonės kodas 190457010, esanti P. Komunos g. 16A, Klaipėdos mieste, toliau vadinama panaudos gavėju, atstovaujama _____, sudarėme šią sutartį:

1. Panaudos davėjas perduoda neatlygintinai naudotis, o panaudos gavėjas priima 3,8299 ha ploto žemės sklypą, kadastro Nr. 2101/0005:225 (unikalus Nr. 2101-0005-0225), esantį Paryžiaus Komunos g. 16A, Klaipėdos mieste.

2. Žemės sklypas perduodamas neatlygintinai naudotis penkiasdešimt devyniems (59) metams, skaičiuojant nuo šios sutarties sudarymo dienos, bet ne ilgesniam laikotarpiui, nei reikia valstybės ar savivaldybės funkcijoms atlikti.

3. Perduodamo neatlygintinai naudotis žemės sklypo pagrindinė žemės naudojimo paskirtis, naudojimo būdas ir (ar) pobūdis – kitos paskirties; visuomeninės paskirties teritorijos, mokslo, kultūros, sporto ir gydymo paskirties pastatų bei statinių statybos.

4. Perduodamame neatlygintinai naudotis žemės sklype esančių žemės savininkui ar kitiems asmenims nuosavybės teise priklausančių statinių ir įrenginių naudojimosi sąlygos, naujų pastatų, statinių statybos, kelių tiesimo, vandens telkinių įrengimo ir kitos sąlygos, taip pat pastatų ir (ar) įrenginių naudojimo sąlygos pasibaigus žemės sklypo panaudos terminui:

4.1. žemės sklype statyti naujus statinius ar įrenginius ir rekonstruoti esamus galima, jeigu tokia statyba ar rekonstrukcija neprieštaruoja teritorijų planavimo dokumentu nustatytam teritorijos tvarkymo ir naudojimo režimui;

4.2. pastatų ir (ar) įrenginių naudojimo sąlygos pasibaigus žemės sklypo panaudos terminui sprendžiamos Lietuvos Respublikos įstatymų nustatyta tvarka.

5. Perduodamame neatlygintinai naudotis žemės sklype esančių požeminio ir paviršinio vandens, naudingųjų iškasenų (išskyrus gintarą, naftą, dujas ir kvarcinį smėlį) naudojimo sąlygos – nėra.

6. Specialiosios žemės naudojimo sąlygos: 417 m² ryšių linijų apsaugos zonos (sąlygų I skyrius), 897 m² elektros linijų apsaugos zonos (sąlygų VI skyrius), 12678 m² vandentiekio, lietaus ir fekalinės kanalizacijos tinklų ir įrenginių apsaugos zonos (sąlygų XLIX skyrius), 2044 m² dujotiekių apsaugos zonos (sąlygų LX skyrius), 80 m² šilumos ir karšto vandens tiekimo tinklų apsaugos zonos (sąlygų XLVIII skyrius) nurodytos žemės sklypo ribų plane M 1:1000. (Lietuvos Respublikos Vyriausybės 1992 05 12 nutarimas Nr. 343 "Dėl Specialiųjų žemės ir miško naudojimo sąlygų patvirtinimo").

7. Žemės naudojimo apribojimai – pagal galiojantį teritorijos detalų planą.

8. Žemės naudojimo servitutai: nėra.

9. Žemės sklypo vertė – 5 892 000 Lt. (penki milijonai aštuoni šimtai devyniasdešimt du tūkstančiai litų).

10. Kiti su neatlygintinai perduodamo žemės sklypo naudojimu ir gražinimu, pasibaigus panaudos sutarčiai, susiję panaudos davėjo ir panaudos gavėjo įsipareigojimai – nėra.

11. Šalys už žemės panaudos sutarties pažeidimus atsako Lietuvos Respublikos civilinio kodekso nustatyta tvarka.

12. Sutartis panaudos davėjo reikalavimu nutraukiama prieš terminą, jeigu panaudos gavėjas naudojami žemės sklypu ne pagal sutartyje nurodytas sąlygas, perduoda žemės sklypą naudotis trečiajam asmeniui, nebeatlieka funkcijų, kurioms buvo perduotas neatlygintinai naudotis valstybinės žemės sklypas, jeigu pagal parengtą naują arba pakeistą ir nustatytą tvarka patvirtintą teritorijų planavimo dokumentą šis žemės sklypas paimamas naudoti visuomenės poreikiams, taip pat jeigu privatizuojami statiniai ar įrenginiai pagal Lietuvos Respublikos valstybės ir savivaldybių turto privatizavimo įstatymą, jeigu panaudos gavėjas savo lėšomis per 3 mėnesius nuo sutarties sudarymo dienos neįregistravo sutarties Nekilnojamojo turto registre arba panaudos davėjo reikalavimu nepašalino sutarties sąlygų pažeidimo. Sutartis gali būti nutraukta ir kitais Lietuvos Respublikos civilinio kodekso, kitų Lietuvos Respublikos įstatymų nustatytais atvejais.

13. Sutartis panaudos gavėjo reikalavimu prieš terminą gali būti nutraukta, jeigu dėl aplinkybių, už kurias panaudos gavėjas neatsako, žemės sklypu nebegalima naudotis pagal paskirtį.

14. Jeigu perduotame neatlygintinai naudotis žemės sklype nėra statinių ar įrenginių, kuriuos panaudos gavėjas valdo nuosavybės, patikėjimo teise, naudoja panaudos ar nuomos pagrindais, panaudos gavėjas turi teisę nutraukti panaudos sutartį, apie tai išpėjęs kitą šalį ne vėliau kaip prieš vieną mėnesį.

15. Sutarties pakeitimai ir papildymai galioja, jeigu jie sudaryti raštu ir nustatytą tvarka pasirašyti abiejų šalių.

16. Prie šios sutarties pridedamas perduodamo neatlygintinai naudotis žemės sklypo planas M 1:1000, kaip neatskiriama sudedamoji šios sutarties dalis.

17. Panaudos sutartį panaudos gavėjas savo lėšomis per tris mėnesius įregistruoja Nekilnojamojo turto registre.

18. Ginčai dėl šios sutarties sprendžiami Lietuvos Respublikos įstatymų nustatyta tvarka.

19. Ši sutartis įsigalioja nuo jos pasirašymo momento.

20. Sutartis sudaryta dviem egzemplioriais, kurių vienas paliekamas panaudos davėjui, kitas perduodamas panaudos gavėjui.

Panaudos davėjas



Panaudos gavėjas



SAVIVALDYBĖS TURTO PANAUDOS SUTARTIS

Nr.
Klaipėda

I. SUTARTIES ŠALYS

Panaudos davėja Klaipėdos miesto savivaldybės administracija, atstovaujama Savivaldybės administracijos direktoriaus _____, veikiančio pagal Klaipėdos miesto savivaldybės turto perdavimo panaudos pagrindais laikinai neatlygintinai valdyti ir naudotis tvarkos aprašo, patvirtinto Klaipėdos miesto savivaldybės tarybos 2020 m. vasario 27 d. sprendimu Nr. T2-38, 13 punktą, ir panaudos gavėja viešoji įstaiga Klaipėdos futbolo mokykla, atstovaujama techninio direktoriaus, pavaduojančio mokyklos direktorių _____, vadovaudamosi Klaipėdos miesto savivaldybės administracijos direktoriaus 2022 m. sausio 31 d. įsakymu Nr. AD2-224 „Dėl turto perdavimo pagal panaudos sutartį“, sudarė šią sutartį.

II. SUTARTIES SĄLYGOS

1. Panaudos davėja pagal šią sutartį perduoda panaudos gavėjai, veikiančiai pagal savo įstatus, laikinai neatlygintinai valdyti ir naudotis Klaipėdos miesto savivaldybės administracijos patikėjimo teise valdomą, savivaldybei nuosavybės teise priklausančią turtą – 372,37 kv. metro bendrojo ploto negyvenamąsias patalpas Paryžiaus Komunos g. 16A, Klaipėdoje (pastato, kuriame yra patalpos, unikalus Nr. 2197-2003-2014, pažymėjimas plane – 1U2b, patalpų žymėjimo indeksai: dalis R1-1 (19,69 kv. m), dalis R-7 (3,03 kv. m), dalis 1-1 (5,78 kv. m), dalis 1-22 (57,04 kv. m), nuo 1-24 iki 1-32, dalis 1-33 (43,12 kv. m), nuo 1-34 iki 1-36, nuo 1-43 iki 1-46, 1-48, dalis 1-49 (20,73 kv. m), nuo 1-51 iki 1-53, pradinė vertė – 492 429,96 Eur, 2022-02-01 likutinė vertė – 492 429,96 Eur, įstatuose numatyta veiklai vykdyti.

2. Sutartis įsigalioja nuo jos registravimo dienos ir galioja dešimt metų, bet ne ilgiau kaip iki nuosavybės teisės į panaudai perduotą turtą perėjimo kitam asmeniui.

III. PANAUDOS GAVĖJOS TEISĖS IR PAREIGOS

3. Panaudos gavėja privalo:

3.1. mokėti už perduotų negyvenamųjų patalpų eksploatavimą, komunalines, ryšių bei kitas paslaugas pagal paslaugų teikėjų pateiktas sąskaitas;

3.2. per 15 kalendorinių dienų nuo panaudos sutarties įsigaliojimo sudaryti su BĮ Klaipėdos miesto savivaldybės administracija ir (ar) kitomis atitinkamomis įmonėmis ir organizacijomis sutartis dėl atsiskaitymo už komunalines ir kitas paslaugas (šaltą ir karštą vandenį, elektros energiją, dujas, šilumos energiją, šiukšlių išvežimą);

3.3. savo lėšomis per 15 kalendorinių dienų nuo panaudos sutarties įsigaliojimo dienos apdrausti visam sutarties galiojimo laikui gaunamą turtą panaudos davėjos naudai nuo žalos, kuri gali būti padaryta dėl ugnies, vandens, gamtos jėgų, vagysčių, trečiųjų asmenų neteisėtų veikų ir kitų draudiminių įvykių. Panaudos gavėja per 5 darbo dienas nuo turto draudimo dienos pateikia panaudos davėjai sutarčių apdraudimo faktus patvirtinančius dokumentus. Jeigu panaudos gavėja, raštu ją įspėjus, per 5 darbo dienas nepateikia panaudos davėjai apdraudimo faktus patvirtinančių dokumentų, moka 100,00 Eur baudą;

3.4. naudotis daiktu pagal tiesioginę paskirtį ir sutartį tik sprendimo dėl savivaldybės turto perdavimo panaudos pagrindais laikinai neatlygintinai valdyti ir naudotis priėmimo metu panaudos gavėjos įstatuose numatyta veiklai, griežtai laikytis šiam turtui keliamų gaisrinės saugos, sandėliavimo, sanitarinių ir techninių taisyklių, per visą sutarties galiojimo laiką nekeisti turto (pastato, patalpų) paskirties, savo lėšomis kas 2 metus atlikti nekilnojamojo turto einamąjį remontą pagal statybos techninio reglamento STR 1.01.08:2002 VIII skyriuje nurodytas nuostatas, prieš tai

atliekamų darbų aprašą bei sąmatą suderinus su panaudos davėja, ir (esant reikalui) statinio kapitalinį remontą, kito ilgalaikio materialiojo turto remontą;

3.5. sudaryti sąlygas panaudos davėjai kontroliuoti, ar perduotas turtas naudojamas pagal paskirtį ir sutartį, ar panaudos gavėja verčiasi veikla, dėl kurios buvo perduotas savivaldybės turtas;

3.6. atlyginti panaudos davėjai nuostolius, jeigu perduotas turtas dėl neatliktų priežiūros, einamojo, kapitalinio remonto ar rekonstrukcijos darbų sugedo ar buvo sugadintas;

3.7. mokėti visus mokesčius, susijusius su suteiktu panaudos pagrindais turtu (už patalpų eksploataciją, komunalines paslaugas, šilumos bei elektros energiją ir ryšio paslaugas), tenkančią išlaidų dalį už terlonių valymą nuo pastatų, namo kaupiamąjį fondą ir bendrųjų konstrukcijų ar inžinerinių įrenginių tvarkymą (avarijų likvidavimą, šildymo sistemų izoliavimą) ir pastatų priežiūrą;

3.8. prieš vieną mėnesį iki sutarties termino pabaigos raštu pranešti panaudos davėjai apie gražinamą turtą, jei sutartiniai santykiai nėra tęsiami;

3.9. panaudos sutarties pasibaigimo dieną įvykdyti visus mokestinius įsipareigojimus pagal šią sutartį;

3.10. panaudos sutarčiai pasibaigus ar ją nutraukus prieš terminą per 10 darbo dienų gražinti turtą panaudos davėjai tos būklės, kokios jai buvo perduotas, atsižvelgiant į normalų susidėvėjimą, su visais atliktais pagerinimo elementais, neatskiriamais nuo turto. Jeigu panaudos gavėja, raštu ją įspėjus, per 30 kalendorinių dienų nuo panaudos sutarties termino pabaigos arba jos nutraukimo prieš terminą pagal aktą neperduoda turto panaudos davėjai, moka 10 procentų (nuo apskaičiuotos nuompinigių sumos per mėnesį už visą panaudai perduotą plotą) baudą už kiekvieną praleistą dieną. Nuompinigių suma apskaičiuojama pagal Savivaldybės administracijos direktoriaus patvirtintą nuompinigių už turto nuomą skaičiavimo ir jų mokėjimo tvarką;

3.11. vadovaujantis teisės aktų reikalavimais sudaryti žemės nuomos sutartį.

4. Panaudos gavėja gali atlikti turto kapitalinį remontą ar rekonstrukciją bei kitus su tuo susijusius veiksmus tik gavusi išankstinį Savivaldybės administracijos direktoriaus rašytinį sutikimą.

IV. PANAUDOS DAVĖJOS TEISĖS IR PAREIGOS

5. Panaudos davėja, nepažeisdama panaudos gavėjos teisių, turi teisę tikrinti, ar panaudos gavėja naudojami turtu tinkamai pagal paskirtį ir sutartį.

6. Panaudos davėja per 10 kalendorinių dienų nuo sutarties įsigaliojimo dienos perduoda panaudos gavėjai 1 punkte nurodytą turtą pagal perdavimo ir priėmimo aktą.

7. Panaudos davėja, pasibaigus panaudos sutarties galiojimo terminui, iš panaudos gavėjos per 10 darbo dienų nuo sutarties pasibaigimo dienos priima jai gražinamą turtą pagal perdavimo ir priėmimo aktą.

8. Panaudos davėja savo lėšomis per 15 kalendorinių dienų nuo sutarties įsigaliojimo dienos įstatymų nustatyta tvarka įregistruoja sutartį Nekilnojamojo turto registre. Pasibaigus panaudos sutarties terminui, panaudos davėja išregistruoja sutartį iš Nekilnojamojo turto registro.

V. KITOS SĄLYGOS

9. Panaudos gavėjos lėšos, panaudotos turtui pagerinti ar pertvarkyti, neatlyginamos.

10. Panaudos gavėjai draudžiama išnuomoti ar kitaip perduoti naudotis tretiesiems asmenims suteiktu panaudos pagrindais turtu.

11. Panaudos davėjai informavus apie inventorizavimo datą, panaudos gavėja per 5 darbo dienas privalo pateikti pagal panaudos sutartį valdomo ir naudojamo turto inventorizavimo aprašus.

VI. SUTARTIES PASIBAIGIMAS

12. Ši sutartis pasibaigia:

- 12.1. jos terminui pasibaigus;
- 12.2. kitais teisės aktų nustatytais atvejais.
- 13. Sutartis prieš terminą gali būti nutraukta:
 - 13.1. Lietuvos Respublikos civiliniame kodekse numatytais pagrindais;
 - 13.2. šalių susitarimu;
 - 13.3. pasibaigus panaudos subjektui kaip juridiniam asmeniui;
 - 13.4. panaudos davėjai pareikalavus, jeigu panaudos gavėja nesiverčia veikla, dėl kurios buvo perduotas turtas, ar šį turtą naudoja ne pagal paskirtį.

14. Panaudos davėja turi teisę vienašališkai nutraukti panaudos sutartį prieš terminą, apie tai raštu įspėjusi panaudos gavėją ne vėliau kaip prieš mėnesį, jeigu panaudos gavėja nevykdo arba netinkamai vykdo sutarties įsipareigojimus, nurodytus sutarties 3.1–3.11 papunkčiuose ir 10 punkte. Sutartis pasibaigia nuo panaudos davėjos raštiško pranešimo apie sutarties nutraukimą panaudos gavėjai dienos, prieš tai pateikus panaudos gavėjai rašytinį įspėjimą apie būtinumą įvykdyti prievolę ar pašalinti pažeidimus per panaudos davėjos nustatytą protingą terminą, tačiau šiai per nustatytą terminą prievolės neįvykdžius ar nepašalinus pažeidimų.

15. Sutartis prieš terminą gali būti nutraukta vienai šaliai įspėjus kitą šalį apie numatomą sutarties nutraukimą prieš vieną mėnesį.

16. Panaudos davėja, raštu įspėjusi panaudos gavėją ne vėliau kaip prieš 6 mėnesius, gali vienašališkai nutraukti sutartį anksčiau sutartyje numatyto termino.

17. Sutarties nutraukimo atveju iki planuojamos sutarties nutraukimo dienos šalys privalo įvykdyti prisiimtus įsipareigojimus, o tuo atveju, jei sutartis nutraukiama dėl kitos šalies kaltės, – kaltoji šalis privalo atlyginti kitos šalies išlaidas ir patirtus nuostolius.

VII. GINČŲ SPRENDIMO TVARKA

18. Visi iškilę ginčai sprendžiami šalių tarpusavio susitarimu, o jeigu tokiu būdu nepavyksta jų išspręsti, ginčai sprendžiami teisme vadovaujantis Lietuvos Respublikos įstatymais ir kitais teisės aktais.

VIII. BAIGIAMOSIOS NUOSTATOS

19. Vykdydamos sutarties sąlygas, šalys vadovaujasi Lietuvos Respublikos įstatymais ir kitais teisės aktais.

20. Sutartis įsigalioja nuo sutarties 2 punkte nurodytos įsigaliojimo dienos.

21. Visi sutarties pakeitimai ir papildymai galioja tik tada, kai jie surašyti raštu ir patvirtinti abiejų šalių parašais ir antspaudais.

22. Sutartis sudaryta lietuvių kalba trimis egzemplioriais, turinčiais vienodą juridinę galią, vienas egzempliorius panaudos gavėjai ir du panaudos davėjai.

IX. ŠALIŲ REKVIZITAI

Panaudos davėja
Klaipėdos miesto savivaldybės administracija
Kodas 188710823
Liepų g. 11, 91502 Klaipėda
Tel. (8 46) 39 60 36
El. p. dokumentai@klaipeda.lt

Panaudos gavėja
Viešoji įstaiga Klaipėdos futbolo mokykla
Kodas 190457010
Paryžiaus Komunos g. 16A, 91166 Klaipėda
Tel. (8 46) 38 35 47
El. p. td@klaipedosfm.lt

Savivaldybės administracijos direktorius

Viešosios įstaigos Klaipėdos futbolo mokyklos techninis direktorius, pavaduojantis mokyklos direktorių

DETALŪS METADUOMENYS

Dokumento sudarytojas (-ai)	Klaipėdos miesto savivaldybė 188710823, Liepų g. 11, LT-91502, Klaipėda Biudžetinė įstaiga KLAIPĖDOS FUTBOLO SPORTO MOKYKLA 190457010, P. Komunos g.16A, LT-91166 Klaipėda
Dokumento pavadinimas (antraštė)	SAVIVALDYBĖS TURTO PANAUDOS SUTARTIS
Dokumento registracijos data ir numeris	2022-02-04 Nr. J9-516
Dokumento gavimo data ir dokumento gavimo registracijos numeris	–
Dokumento specifikacijos identifikavimo žymuo	ADOC-V1.0
Parašo paskirtis	Pasirašymas
Parašą sukūrusio asmens vardas, pavardė ir pareigos	Savivaldybės administracijos direktorius, SAVIVALDYBĖS ADMINISTRACIJOS DIREKTORIUS
Sertifikatas išduotas	Klaipėdos miesto savivaldybės administracija LT
Parašo sukūrimo data ir laikas	2022-02-04 09:06:08 (GMT+02:00)
Parašo formatas	XAdES-T
Laiko žymoje nurodytas laikas	2022-02-04 09:06:17 (GMT+02:00)
Informacija apie sertifikavimo paslaugų teikėją	ADIC CA-B, Asmens dokumentu israsymo centras prie LR VRM LT
Sertifikato galiojimo laikas	2019-05-24 11:19:56 – 2022-05-23 11:19:56
Parašo paskirtis	Pasirašymas
Parašą sukūrusio asmens vardas, pavardė ir pareigos	
Sertifikatas išduotas	
Parašo sukūrimo data ir laikas	2022-02-04 08:56:11 (GMTZ)
Parašo formatas	XAdES-EPES
Laiko žymoje nurodytas laikas	–
Informacija apie sertifikavimo paslaugų teikėją	EID-SK 2016, AS Sertifitseerimiskeskus EE
Sertifikato galiojimo laikas	2022-01-31 13:59:47 – 2027-01-30 23:59:59
Informacija apie būdus, naudotus metaduomenų vientisumui užtikrinti	"Registravimas" paskirties metaduomenų vientisumas užtikrintas naudojant "RCSC IssuingCA, VI Registru centras - i.k. 124110246 LT" išduotą sertifikatą "Dokumentų valdymo sistema Avilys, Klaipėdos miesto savivaldybės administracija, į.k. 188710823 LT", sertifikatas galioja nuo 2021-12-20 12:35:17 iki 2024-12-19 12:35:17
Pagrindinio dokumento priedų skaičius	–
Pagrindinio dokumento priedamų dokumentų skaičius	–
Priedamo dokumento sudarytojas (-ai)	–
Priedamo dokumento pavadinimas (antraštė)	–
Priedamo dokumento registracijos data ir numeris	–
Programinės įrangos, kuria naudojantis sudarytas elektroninis dokumentas, pavadinimas	Dokumentų valdymo sistema Avilys, versija 3.5.55
Informacija apie elektroninio dokumento ir elektroninio (-ių) parašo (-ų) tikrinimą (tikrinimo data)	Atitinka specifikacijos keliamus reikalavimus. Visi dokumente esantys elektroniniai parašai galioja (2022-02-04 13:37:01)
Paieškos nuoroda	–
Papildomi metaduomenys	Nuorašą suformavo 2022-02-04 13:37:01 Dokumentų valdymo sistema Avilys

**KLAIPĖDOS MIESTO SAVIVALDYBĖS ADMINISTRACIJOS
URBANISTIKOS IR ARCHITEKTŪROS DEPARTAMENTO
ŽEMĖTVARKOS SKYRIUS**

**VALSTYBINĖS ŽEMĖS SKLYPO PARYŽIAUS KOMUNOS G. 16A, KLAIPĖDOJE,
DALIES, PRIE PASTATO – DAUGIAFUNKCINIO SPORTO PASLAUGŲ CENTRO
(UNIKALUS NR. 2197-2003-2014) SU SPORTO INŽINERINIAIS STATINIAIS –
TRENIRUOČIŲ DIRBTINĖS DANGOS FUTBOLŲ AIKŠTELE, DALIŲ NUSTATYMO
LENTELĖ**

2025-06-05
Klaipėda

Žemės sklypo dalies dalių nustatymo paskaičiavimas atliktas vadovaujantis Kitos paskirties valstybinės žemės sklypų pardavimo ir nuomos taisyklių, patvirtintų Lietuvos Respublikos Vyriausybės 1999 m. kovo 9 d. nutarimu Nr. 260 „Dėl Kitos paskirties valstybinės žemės sklypų pardavimo ir nuomos“ 13.1 papunkčiu, atsižvelgiant į Valstybės įmonės Registrų centro Nekilnojamojo turto registro centrinio duomenų banko išrašą Nr. 50/111630 ir kiekvienam naudotojui priklausančią pastato – daugiafunkcinio sporto paslaugų centro (unikalus Nr. 2197-2003-2014) su sporto inžineriniais statiniais – treniruočių dirbtinės dangos futbolo aikštele (unikalus Nr. 4400-5083-3711), dalį:

Eil .Nr .	Pastato patikėtiniai/nuomininkai/ panaudos gavėjai	Pastato dalis, kv. m	Žemės sklypo dalis, ha	Viso, ha
1.	Klaipėdos karalienės Luizės jaunimo centras	1119,26	0,0920(A)+0,0035 (A2)	0,0955
2.	Klaipėdos miesto visuomenės sveikatos biuras	12,96	0,0011(A)+0,0001 (A2)	0,0012
3.	Klaipėdos miesto sporto bazių valdymo centras	2396,93	0,1971(A)+0,0075 (A2)	0,2046
3.1	Coffee Address UAB	8,00/2396,93	0,0007 (A)+0,0001 (A2)	0,0008/ 0,2046
3.2	Klaipėdos miesto sporto bazių valdymo centras	2388,93	0,1964(A)+0,0074 (A2)	0,2038
4.	Klaipėdos miesto savivaldybės administracija	395,04	0,0325(A)+0,0012 (A2)+0,7455 (B)+0,0285 (A2 iš B)	0,8077
4.1	Klaipėdos jaunimo organizacijų asociacija „Apskritasis stalas“	22,67/395,04	0,0019(A)+0,0001 (A2)	0,0020/0,8077
4.2	Viešoji įstaiga Klaipėdos futbolo mokykla	372,37/395,04	0,0306(A)+0,0011 (A2 iš A dalies)+0,0285 (A2 iš B) +0,7455 (B)	0,8057/0,8077
	Viso:	3924,19	0,3227 (A) + 0,0408 (A2)+0,7455 (B)	1,1090

Vyr. specialistė