

KLAIPĖDOS MIESTO SAVIVALDYBĖS TARYBA

SPRENDIMAS DĖL VALSTYBINĖS ŽEMĖS SKLYPO SVAJONĖS G. 31A, KLAIPĖDOJE, DALIES NUOMOS

2025 m. liepos 15 d. Nr. T1-310

Klaipėda

Vadovaudamasi Lietuvos Respublikos vietos savivaldos įstatymo 15 straipsnio 2 dalies 20 punktu, Lietuvos Respublikos žemės įstatymo 7 straipsnio 1 dalies 2 punktu ir 9 straipsnio 1 dalies 1 punktu, Kitos paskirties valstybinės žemės sklypų pardavimo ir nuomos taisyklių, patvirtintų Lietuvos Respublikos Vyriausybės 1999 m. kovo 9 d. nutarimu Nr. 260 „Dėl Kitos paskirties valstybinės žemės sklypų pardavimo ir nuomos taisyklių patvirtinimo“, 2, 44 punktais ir 43.5.5, 39.4 papunkčiais, statybos techninio reglamento STR 1.12.06:2002 „Statinio naudojimo paskirtis ir gyvavimo trukmė“, patvirtinto Lietuvos Respublikos aplinkos ministro 2002 m. spalio 30 d. įsakymu Nr. 565 „Dėl statybos techninio reglamento STR 1.12.06:2002 „Statinio naudojimo paskirtis ir gyvavimo trukmė“ patvirtinimo“, priedo „Statinio gyvavimo trukmė priklausomai nuo statinio naudojimo paskirties ir statybos produktų, iš kurių jis pastatytas“ 65.3 papunkčiu, atsižvelgdama į uždarnosios akcinės bendrovės „Klatentas“ prašymą ir suderintą Valstybinės žemės nuomos sutarties projektą, Klaipėdos miesto savivaldybės taryba n u s p r e n d ž i a:

1. Nustatyti 3/4 dalims pastato – paslaugų paskirties pastato (unikalus Nr. 4400-5876-4324) eksploatuoti reikalingą 0,3923 ha valstybinės žemės sklypo (kadastro Nr. 2101/0007:225), esančio Svajonės g. 31A, Klaipėdoje, dalį – 0,1529 ha.

2. Išnuomoti uždarajai akcinei bendrovei „Klatentas“ 0,3923 ha valstybinio žemės sklypo, kadastro Nr. 2101/0007:225, unikalus Nr. 4400-3217-9678, esančio Svajonės g. 31A, Klaipėdoje, dalį, sudarančią 0,1529 ha, Valstybinės žemės nuomos sutarties projekte nurodytomis sąlygomis.

3. Pritarti Valstybinės žemės nuomos sutarties projektui (pridedama).

Šis sprendimas gali būti skundžiamas Klaipėdos apylinkės teismo Klaipėdos miesto rūmams (S. Daukanto g. 8, Klaipėda) Lietuvos Respublikos civilinio proceso kodekso nustatyta tvarka.

Savivaldybės meras

Teikėjas – Savivaldybės meras

Arvydas Vaitkus

Parengė
Žemėtvarkos skyriaus vyriausiasis specialistas

Rolandas Ramanauskas, tel. 44 55 22
2025-07-09

VALSTYBINĖS ŽEMĖS NUOMOS SUTARTIS

Nr.
Klaipėda

Lietuvos valstybė, toliau vadinama nuomotoju, atstovaujama Klaipėdos miesto savivaldybės administracijos direktoriaus Andriaus Žuko, veikiančio pagal Klaipėdos miesto savivaldybės mero 2024 m. liepos 2 d. potvarkį Nr. M-831 „Dėl įgaliojimų suteikimo Savivaldybės administracijos direktoriui“, ir uždaroji akcinė bendrovė „Klatentas“ (juridinio asmens kodas 163259056), esanti Svajonės g. 31A, Klaipėdoje, toliau vadinama nuomininku, atstovaujama direktoriaus Evaldo Smitriaus, atsižvelgdami į Nekilnojamojo turto registro duomenų bazės išrašą, pagal kurią nuosavybės teise valdomi statiniai ir (ar) įrenginiai (jų dalys) – 3/4 dalys pastato – paslaugų paskirties pastato (unikalus Nr. 4400-5876-4324) ir 3/4 dalys kitų inžinerinių statinių – kiemo aikštelės (unikalus Nr. 4400-5876-4368), sudarė šią Valstybinės žemės nuomos sutartį.

1. Nuomotojas išnuomoja, o nuomininkas išsinuomoja 0,3923 ha ploto žemės sklypo, kadastro Nr. 2101/0007:225, unikalus Nr. 4400-3217-9678, esančio Svajonės g. 31A, Klaipėdoje, dalį, kurios plotas – 0,1529 ha.

2. Žemės sklypas išnuomojamas keturiasdešimt aštuonerių (48) metų laikotarpiui, skaičiuojant nuo šios sutarties sudarymo dienos (vadovaujantis statybos techninio reglamento STR 1.12.06:2002 „Statinio naudojimo paskirtis ir gyvavimo trukmė“, patvirtinto Lietuvos Respublikos aplinkos ministro 2002 m. spalio 30 d. įsakymu Nr. 565 „Dėl statybos techninio reglamento STR 1.12.06:2002 „Statinio naudojimo paskirtis ir gyvavimo trukmė“ patvirtinimo“, priedo „Statinio gyvavimo trukmė priklausomai nuo statinio naudojimo paskirties ir statybos produktų, iš kurių jis pastatytas“ 65.3 papunkčiu).

3. Išnuomojamo žemės sklypo pagrindinė naudojimo paskirtis, naudojimo būdas – kita, komercinės paskirties objektų teritorijos.

4. Galimybė keisti žemės sklypo pagrindinę žemės naudojimo paskirtį ir (ar) naudojimo būdą, kai pagal galiojančius teritorijų planavimo dokumentus numatyta galimybė išnuomotame valstybinės žemės sklype pakeisti pagrindinę žemės naudojimo paskirtį ir (ar) būdą kita pagrindine žemės naudojimo paskirtimi ir (ar) būdu – nenumatyta.

5. Išnuomojamoje žemėje esančių žemės savininkui ar kitiems asmenims nuosavybės teise priklausančių statinių ir įrenginių naudojimo sąlygos, kelių tiesimo, vandens telkinių įrengimo ir kitos sąlygos, statinių ir įrenginių naudojimo paskirtis pasibaigus žemės nuomos terminui sprendžiama Lietuvos Respublikos įstatymų nustatyta tvarka.

6. Išnuomojamoje žemėje esančių požeminio ir paviršinio vandens, naudingųjų iškasenų (išskyrus gintarą, naftą, dujas ir kvarcinį smėlį) naudojimo sąlygos – nėra.

7. Žemės sklypui taikomos Specialiosios žemės naudojimo sąlygos nurodytos Nekilnojamojo turto registro duomenų bazės išrašo skiltyse „Žymos“ ir „Duomenys apie įregistruotas teritorijas, kuriose taikomos specialiosios žemės naudojimo sąlygos“.

8. Kiti teisės aktuose nustatyti žemės naudojimo apribojimai: laikytis Lietuvos Respublikos žemės įstatyme nustatytų žemės nuomininko pareigų; įkeisti žemės sklypo (jo dalies) nuomos teise gali tik gavęs rašytinį valstybinės žemės nuomotojo sutikimą; vykdant pastatų ar statinių remonto darbus vadovautis galiojančiais teritorijų planavimo dokumentais, Lietuvos Respublikos teritorijų planavimo įstatymo, Lietuvos Respublikos statybos įstatymo reikalavimais.

9. Žemės servitutai ir kitos daiktinės teisės:

9.1. servitutas – teisė tiesti, aptarnauti, naudoti požemines, antžemines komunikacijas (tarnaujantis) – 0,0013 ha;

9.2. servitutas – teisė naudoti požemines, antžemines komunikacijas (tarnaujantis) – 0,0340 ha;

9.3. servitutas – teisė aptarnauti požemines, antžemines komunikacijas (tarnaujantis) – 0,0340 ha;

9.4. kelio servitutas – teisė važiuoti transporto priemonėmis, naudotis pėsčiųjų taku (viešpataujantis) – 0,0250 ha;

9.5. kelio servitutas – teisė važiuoti transporto priemonėmis, naudotis pėsčiųjų taku (viešpataujantis) – 0,0251 ha;

9.6. kelio servitutas – teisė važiuoti transporto priemonėmis, naudotis pėsčiųjų taku (viešpataujantis) – 0,0590 ha;

9.7. kelio servitutas (viešpataujantis) – 0,0207 ha;

9.8. kiti servitutai (tarnaujantis) – 0,0207 ha;

9.9. kelio servitutas – teisė važiuoti transporto priemonėmis, naudotis pėsčiųjų taku (tarnaujantis) – 0,0340 ha;

9.10. servitutas – teisė tiesti požemines, antžemines komunikacijas (tarnaujantis) – 0,0340 ha.

10. Žemės sklypo dalies, kurios plotas – 0,1529 ha, vertė – 74 442,77 Eur (septyniasdešimt keturi tūkstančiai keturi šimtai keturiasdešimt du eurai 77 ct).

11. Nuomininkas žemės nuomos mokesčių moka pagal Klaipėdos miesto savivaldybės tarybos patvirtintą tarifą nuo šioje sutartyje nurodytos vertės. Nuomotojas turi teisę kas 3 metus perskaičiuoti žemės sklypo vertę pagal einamųjų metų sausio 1 d. taikytus žemės verčių zonų žemėlapius.

12. Žemės nuomos mokesčio mokėjimo terminai nustatomi vadovaujantis Lietuvos Respublikos Vyriausybės 2002 m. lapkričio 19 d. nutarimu Nr. 1798 „Dėl nuomos mokesčio ir žemės nuomos mokesčio priedo už valstybinę žemę“ patvirtinta tvarka. Nesumokėjus valstybinės žemės nuomos mokesčio ilgiau kaip 6 mėnesius, laikoma, kad sutartis yra pažeista iš esmės ir nuomos mokesčio nesumokėjimas laikomas esminiu sutarties sąlygų pažeidimu.

13. Įstatymų ir Lietuvos Respublikos Vyriausybės nustatyta tvarka pasikeitus valstybinės žemės nuomos mokesčio apskaičiavimo tvarkai ir kitiems reikalavimams, šios sutarties šalys privalo vadovautis priimtais pakeitimais. Savivaldybės tarybai pakeitus žemės, išnuomos ne aukciono būdu, nuomos mokesčio tarifą, sumažinus nuomos mokesčių arba nuo jo atleidus, šios sutarties šalys privalo vadovautis Savivaldybės tarybos sprendimais.

14. Žemės sklype esančių statinių ar įrenginių likimas pasibaigus valstybinės žemės nuomos sutarčiai:

14.1. nuomos sutartyje neįrašytus pastatytus statinius ar įrenginius nuomininkas privalo nugriauti ir sutvarkyti žemės sklypą;

14.2. nutraukus valstybinės žemės nuomos sutartį pagal Žemės įstatymo 9 straipsnio 17 dalies 3 punktą, teisėtai pastatytus statinius išperka valstybė.

15. Kiti su nuomojamo žemės sklypo naudojimu ir grąžinimu, pasibaigus nuomos sutarčiai, susiję nuomotojo ir nuomininko įsipareigojimai – pasibaigus žemės nuomos terminui žemė sutvarkoma nuomininkų lėšomis ir grąžinama nuomotojui tinkančios naudoti būklės, išskyrus įstatymų numatytus atvejus.

16. Atsakomybė už žemės sklypo nuomos sutarties pažeidimus – sutarties šalys už sutarties pažeidimą atsako Lietuvos Respublikos įstatymų nustatyta tvarka.

17. Nuomininkas įsipareigoja laikytis nuomos sutarties ir įstatymų. Už jų nevykdymą jis atsako pagal įstatymus.

18. Prašymą pratęsti žemės nuomos terminą nuomininkas gali pateikti valstybinės žemės nuomotojui ne vėliau kaip prieš 3 mėnesius iki valstybinės žemės nuomos sutartyje nustatyto nuomos termino pabaigos. Sprendimas pratęsti valstybinės žemės nuomos terminą priimamas, jeigu pagal teritorijų planavimo dokumentą ar žemės valdos projektą žemės sklypo neplanuojama naudoti

kitoms reikmėms ir nuomininkas tinkamai vykdė įsipareigojimus pagal valstybinės žemės nuomos sutartį. Žemės nuomos terminas pratęsiamas iki statinio ar įrenginio, esančio žemės sklype, ekonomiškai pagrįstos naudojimo trukmės termino (naudojimo termino) pabaigos. Jeigu statinio ar įrenginio nustatytas ekonomiškai pagrįsto naudojimo trukmės terminas suėjęs, tačiau statinys neišregistruotas iš Nekilnojamojo turto registro ir, Naudojamų žemės sklypų administravimo metodikoje nustatyta tvarka patikrinus galimybę naudoti statinį ar įrenginį, nustatoma, kad valstybinės žemės sklypas naudojamas šiam statiniui ar įrenginiui eksploatuoti pagal valstybinės žemės sklypo nuomos sutartyje numatytą žemės sklypo pagrindinę naudojimo paskirtį, statinys ar įrenginys nėra visiškai ar iš dalies nugriautas, sunykęs, sugriuvęs, perstatytas, valstybinės žemės nuomos sutarties terminas gali būti pratęsiamas papildomam terminui (vieną ar daugiau kartų). Vieno pratęsimo terminas kiekvieną kartą nustatomas ne ilgesnis kaip viena dešimtoji dalis nustatytos statinio ar įrenginio ekonomiškai pagrįstos naudojimo trukmės.

19. Žemės nuomininkas subnuomoti valstybinės žemės sklypą kitiems asmenims gali tik gavęs valstybinės žemės nuomotojo sutikimą. Sutikimas subnuomoti valstybinės žemės sklypą (jo dalį) duodamas, jeigu žemės sklypas subnuomojamas asmeniui, su kuriuo sudaryta statinių ar įrenginių (jų dalies), kuriems eksploatuoti žemės sklypas išnuomotas, nuomos ar kito naudojimo sutartis ne ilgiau kaip 5 metams, ir valstybinės žemės sklypo nuomininkas tinkamai vykdo įsipareigojimus pagal nuomos sutartį. Kai išnuomotam statiniui ar įrenginiui (jo daliai) eksploatuoti reikia tik žemės sklypo dalies, subnuomojamos žemės sklypo dalies dydis nustatomas pagal Taisyklių 12.3–12.5 papunkčių ir 13 punkto nuostatas. Pateikti valstybinės žemės nuomotojui žemės sklypo planą, kuriame pagal Taisyklių 12.3 ir 12.4 papunkčius būtų išskirta išnuomotam statiniui ar įrenginiui eksploatuoti reikalinga ir prašoma subnuomoti žemės sklypo dalis, įpareigojamas valstybinės žemės nuomininkas (jeigu pagal pridėtą prie valstybinės žemės nuomos sutarties žemės sklypo planą ši žemės sklypo dalis negali būti nustatyta).

20. Sutartis prieš terminą nutraukiama nuomotojo reikalavimu:

20.1. nuomininkui neįvykdžius sutarties 23 punkte jam nustatytos pareigos;

20.2. jeigu žemės nuomininkas naudoja žemę ne pagal sutartyje ir ne pagal Nekilnojamojo turto kadastrę numatytą pagrindinę žemės naudojimo paskirtį ir (ar) naudojimo būdą ir, gavęs nuomotojo įspėjimą, šio pažeidimo nepašalina per 2 ar 5 metus nuo įspėjimo gavimo dienos, kai vadovaujantis Teritorijų planavimo įstatymu turi būti rengiamas vietovės lygmens teritorijų planavimo dokumentas;

20.3. jeigu nuomininko iniciatyva keičiama pagrindinė žemės naudojimo paskirtis ir (ar) naudojimo būdas, išskyrus atvejus, kai sutartyje numatytas žemės sklypo pagrindinės žemės naudojimo paskirties ir (ar) naudojimo būdo keitimas ir nuomininkas, gavęs nuomotojo įspėjimą, šio pažeidimo nepašalina per 2 ar 5 metus nuo įspėjimo gavimo dienos, kai vadovaujantis Teritorijų planavimo įstatymu turi būti rengiamas vietovės lygmens teritorijų planavimo dokumentas;

20.4. kai nuomotojas nustato, kad nuomininkas statinius ir (ar) įrenginius nenaudoja pagal Nekilnojamojo turto kadastrę įrašytą jų tiesioginę paskirtį, ir nuomininkas, gavęs nuomotojo įspėjimą: šio pažeidimo nepašalina per 2 arba 5 metus, kai vadovaujantis Teritorijų planavimo įstatymu rengiamas vietovės lygmens teritorijų planavimo dokumentas, ar nepateikia nuomotojui dokumento, patvirtinančio statybos užbaigimą, ar nesutinka mokėti Žemės įstatymo 9 straipsnio 26 dalies 1 punkte nurodyto valstybinės žemės nuomos mokesčio;

20.5. kai nuomotojas nustato, kad išnuomoto žemės sklypo plotas turi būti sumažintas, nes buvo sunaikinti statiniai ar jų dalis, kuriems eksploatuoti žemės sklypas buvo išnuomotas, išskyrus atvejus, kai statiniai sunyko dėl gaisro ar ekstremaliojo įvykio, ar nuomininkui atsisakius pakeisti šią sutartį, jeigu joje nebuvo numatyta galimybė statyti, ar nuomininkas nėra sumokėjęs atlyginimo už statinių statybos galimybę ir (ar) nėra gautas statybą leidžiantis dokumentas naujų statinių statybai;

20.6. jeigu žemės sklypas paimamas naudoti visuomenės poreikiams;

20.7. nutraukiama kitais Lietuvos Respublikos civilinio kodekso ir kitų įstatymų nustatytais atvejais.

21. Savivaldybė, išnuomojusi valstybinės žemės sklypą ar jo dalį, gali atleisti valstybinės žemės nuomininką nuo nuomos mokesčio mokėjimo.

22. Prie šios sutarties pridedamas išnuomojamo žemės sklypo planas M 1:500 kaip neatskiriama sudedamoji šios sutarties dalis.

23. Juridinį faktą apie sudarytą sutartį nuomininkas savo lėšomis per 3 mėnesius įregistruoja Nekilnojamojo turto registre.

24. Sutartis sudaryta 2 egzemplioriais, kurių vienas paliekamas nuomotojui, kitas egzempliorius įteikiamas nuomininkui. Jei sutartį šalys pasirašo kvalifikuotais elektroniniais parašais, pasirašomas 1 (vienas) elektroninis sutarties egzempliorius, kuriuo šalys pasidalina elektroninių ryšių priemonėmis.

ŠALIŲ REKVIZITAI

NUOMOTOJAS

Klaipėdos miesto savivaldybė
Juridinio asmens kodas 111100775
Liepų g. 11, 92138 Klaipėda

Mero įgaliotas Klaipėdos miesto savivaldybės
administracijos direktorius

(parašas)
Andrius Žukas

NUOMININKAS

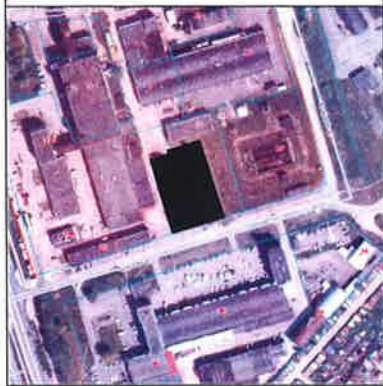
UAB „Klatentas“ (j. a. k. 163259056)
Svajonės g. 31A, Klaipėda
El. p. (duomenys neskelbtini)
Mob. (duomenys neskelbtini)

Direktorius

(parašas)
Evaldas Smitrius

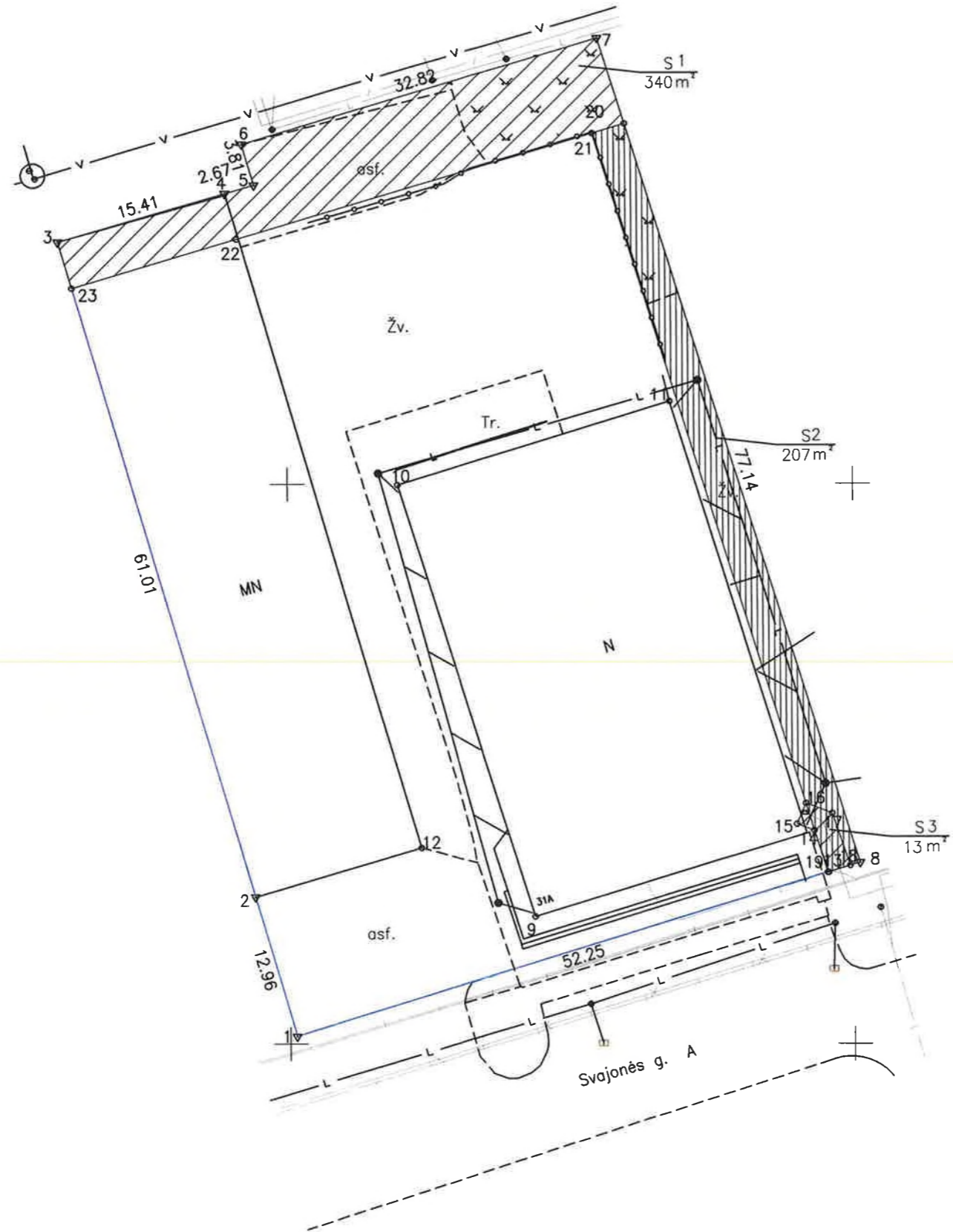
A. V.

Žemės sklypo išdėstymo schema



ŽEMĖS SKLYPO PLANAS M 1:500

Sklypo plotas 3923 m²



Kadastro:	vietovė	Klaipėdos m.	blokas				sklypas							
Žemės sklypo kadastro Nr.:			2	1	0	1	0	0	0	7	0	2	2	5

Savivaldybė	Klaipėdos m.
Seniūnija	
Gyvenamoji vietovė	Klaipėda
Gatvė, namo Nr.	Svajonės g. 31A

Gretimybė	Gretimo žemės sklypo kadastro Nr.	Pastabos
1-6	2101/0007:0224	
6-8	2101/0007:0188	
8-1		Svajonės g.

Naudojamas plotas							
Privati				Valstybinė			
atskirai		bendrai		atskirai		bendrai	
ind.	m ²	ind.	m ²	ind.	m ²	ind.	m ²
							3923

Su pagal 2014 m. kovo mėn. 04 d. atliktą žemės sklypo ribų paženklinimą-parodymą parengtame žemės sklypo plane išbraizytomis ribomis ir apskaičiuotu žemės sklypo plotu sutinku:

Į.k Ma	259974 jimo Nr. 2M-M-1272
Pareigos	Data
Matininkas	2024-06-25
Matininko kvalifikacijos pažymėjimo Nr. 2M-M-1272	



X=6175500.00
Y=323200.00

AIŠKINAMASIS RAŠTAS
PRIE SAVIVALDYBĖS TARYBOS SPRENDIMO „DĖL VALSTYBINĖS ŽEMĖS SKLYPO
SWAJONĖS G. 31A, KLAIPĖDOJE, DALIES NUOMOS“ PROJEKTO

1. Parengto projekto tikslai ir uždaviniai.

Šio sprendimo projekto tikslas – juridiniam asmeniui išnuomoti valstybinės žemės sklypo dalį, reikalingą juridinio asmens nuosavybės teise valdomo pastato daliai eksploatuoti.

2. Projekte aptartų klausimų teisinis reglamentavimas.

Lietuvos Respublikos vietos savivaldos įstatymo 15 straipsnio 2 dalies 20 punkte nustatyta, kad išimtinė savivaldybės tarybos funkcija - sprendimų dėl savivaldybei patikėjimo teise perduotos valstybinės žemės valdymo, naudojimo ir disponavimo ja, išskyrus šio įstatymo 27 straipsnio 2 dalies 29 punkte nurodytus sutikimus ir sprendimus, ir sprendimų dėl sutikimo perimti kitą valstybės turtą savivaldybės nuosavybės priėmimas.

Žemės įstatymo 7 straipsnio 1 dalies 2 punkte nustatyta, kad valstybinės žemės patikėjimo teisės subjektai (patikėtiniai) yra savivaldybės – savivaldybės teritorijoje esančių miestų ir miestelių teritorijų ribose valstybinės žemės, perduotos Vyriausybės nutarimu, išskyrus žemę, kuri šio ir kitų įstatymų nustatyta tvarka patikėjimo teise perduota kitiems subjektams, ir valstybinės žemės, perduotos savivaldybėms patikėjimo teise Vyriausybės nustatyta tvarka šio straipsnio 2 dalyje nurodytoms reikmėms ar kitų įstatymų nustatytais atvejais ir sąlygomis šio straipsnio 3 dalyje nurodytoms reikmėms, taip pat valstybinės žemės sklypų, perduotų savivaldybėms patikėjimo teise Vyriausybės nutarimais šio straipsnio 5 dalyje nustatyta tvarka ir sąlygomis.

Žemės įstatymo 9 straipsnio 1 dalies 1 punkte nustatyta, kad valstybinės žemės sklypų įstatymų ir kitų teisės aktų nustatyta tvarka išnuomoja savivaldybių tarybos – valstybinės žemės sklypus, perduotus patikėjimo teise savivaldybėms. Sprendimą išnuomoti valstybinės žemės sklypą priima savivaldybės taryba, o valstybinės žemės nuomos sutartį sudaro meras arba jo įgaliotas savivaldybės administracijos direktorius.

3. Siūlomos naujos teisinio reglamentavimo nuostatos ir laukiami rezultatai.

Klaipėdos miesto savivaldybė patikėjimo teise valdo 0,3923 ha valstybinės žemės sklypą (kadastro Nr. 2101/0007:225, unikalus Nr. 4400-3217-9678) (toliau – Žemės sklypas), esantį Svajonės g. 31A, Klaipėdoje. Klaipėdos miesto savivaldybė gavo UAB „Klatentas“ (toliau - Nuomininkas) prašymą išnuomoti Žemės sklypo dalį nuosavybės teise valdomos pastato dalies eksploatacijai.

Pagal Nekilnojamojo turto registro duomenų bazę UAB „Klatentas“ nuosavybės teise valdo 3 / 4 dalis pastato – paslaugų paskirties pastato (unikalus Nr. 4400-5876-4324).

Pastato daliai eksploatuoti reikalinga Žemės sklypo dalis, kurią sudaro 0,1529 ha, nustatyta šiuo tarybos sprendimu.

Parengtas valstybinės žemės nuomos sutarties projektas buvo išsiųstas nuomininkui derinimui. Pasirašydamas nuomininkas patvirtino, kad sutinka su sutarties projekte išdėstytais žemės sklypo nuomos sąlygomis.

Priėmus sprendimą nuomininkas galės sudaryti naują nuomos sutartį ir ją įregistruoti Nekilnojamojo turto registre.

4. Numatomo teisinio reguliavimo poveikio vertinimas.

Įgyvendinant šį sprendimą neigiamų pasekmių nenumatoma, teigiamos pasekmės – užtikrinamas racionalus ir tinkamas valstybinės žemės naudojimas ir valdymas.

5. Projektui įgyvendinti reikalingas kitų teisės aktų keitimas, naujų teisės aktų priėmimas.

Sprendimui įgyvendinti kitų teisės aktų priėmimas nereikalingas.

6. Biudžeto lėšų poreikis projektui įgyvendinti, lėšų sutaupymo galimybės įgyvendinant projektą, finansavimo šaltiniai.

Sprendimui įgyvendinti biudžeto lėšų poreikio nėra.

7. Sprendimo projekto rengimo metu atlikti vertinimai ir išvados, konsultavimosi su visuomene metu gauti pasiūlymai ir jų motyvuotas vertinimas.

Sprendimo rengimo metu atskiri vertinimai nebuvo atliekami. Atsižvelgiant įsprendimo pobūdį konsultavimasis su visuomene nėra atliekamas.

8. Kiti sprendimui priimti reikalingi pagrindimai, skaičiavimai ir paaiškinimai. Nėra.

PRIDEDAMA. Teisės aktai, 3 lapai.

Žemėtvarkos skyriaus vedėja

Raimonda Gružienė

**LIETUVOS RESPUBLIKOS
VIETOS SAVIVALDOS
ĮSTATYMAS**

1994 m. liepos 7 d. Nr. I-533
Vilnius

15 straipsnis. Savivaldybės tarybos kompetencija

1. Savivaldybės tarybos kompetencija yra išimtinė ir paprastoji.
2. Išimtinė savivaldybės tarybos kompetencija:
 - 20) sprendimų dėl savivaldybei patikėjimo teise perduotos valstybinės žemės valdymo, naudojimo ir disponavimo ja, išskyrus šio įstatymo 27 straipsnio 2 dalies 29 punkte nurodytus sutikimus ir sprendimus, ir sprendimų dėl sutikimo perimti kitą valstybės turtą savivaldybės nuosavybėn priėmimas;

**LIETUVOS RESPUBLIKOS
ŽEMĖS
ĮSTATYMAS**

1994 m. balandžio 26 d. Nr. I-446
Vilnius

7 straipsnis. Valstybinės žemės valdymas, naudojimas ir disponavimas ja patikėjimo teise

1. Valstybinės žemės patikėjimo teisės subjektai (patikėtiniai) yra:
 - 2) savivaldybės – savivaldybės teritorijoje esančių miestų ir miestelių teritorijų ribose valstybinės žemės, perduotos Vyriausybės nutarimu, išskyrus žemę, kuri šio ir kitų įstatymų nustatyta tvarka patikėjimo teise perduota kitiems subjektams, ir valstybinės žemės, perduotos savivaldybėms patikėjimo teise Vyriausybės nustatyta tvarka šio straipsnio 2 dalyje nurodytoms reikmėms ar kitų įstatymų nustatytais atvejais ir sąlygomis šio straipsnio 3 dalyje nurodytoms reikmėms, taip pat valstybinės miško žemės sklypų, perduotų savivaldybėms patikėjimo teise Vyriausybės nutarimais šio straipsnio 5 dalyje nustatyta tvarka ir sąlygomis.

9 straipsnis. Valstybinės žemės išnuomojimas

1. Valstybinės žemės sklypus įstatymų ir kitų teisės aktų nustatyta tvarka išnuomoja:
 - 1) savivaldybių tarybos – valstybinės žemės sklypus, perduotus patikėjimo teise savivaldybėms. Sprendimą išnuomoti valstybinės žemės sklypą priima savivaldybės taryba, o valstybinės žemės nuomos sutartį sudaro meras arba jo įgaliotas savivaldybės administracijos direktorius.

LIETUVOS RESPUBLIKOS VYRIAUSYBĖ

DĖL KITOS PASKIRTIES VALSTYBINĖS ŽEMĖS SKLYPŲ PARDAVIMO IR NUOMOS TAISYKLIŲ PATVIRTINIMO

1999 m. kovo 9 d. Nr. 260
Vilnius

NAUDOJAMŲ KITOS PASKIRTIES VALSTYBINĖS ŽEMĖS SKLYPŲ PARDAVIMO IR NUOMOS TAISYKLĖS

2. Taisyklėmis privalo vadovautis Žemės įstatymo 11 straipsnio 1 dalies 3 punkte nurodytas subjektas, organizuodamas ir vykdydamas kitos paskirties valstybinės žemės sklypų pardavimo procedūras, ir 9 straipsnio 1 dalies 1, 2 ir 4 punktuose nurodyti subjektai, organizuodami ir vykdydami kitos paskirties valstybinės žemės sklypų (jų dalių) nuomos procedūras (toliau – valstybinės žemės nuomotojai). Kai valstybinės žemės sklypus patikėjimo teise valdo savivaldybė, sprendimus dėl valstybinės žemės nuomos sutarties sudarymo, pakeitimo, vienašališko sutarties nutraukimo prieš terminą nuomotojo iniciatyva, sutarties nutraukimo abipusiu šalių sutarimu, sutikimų įkeisti, perleisti valstybinės žemės nuomos teisę, subnuomoti valstybinės žemės sklypą ar jo dalį išdavimo priima Žemės įstatymo 9 straipsnio 1 dalies 1 punkte nurodytas valstybinės žemės nuomotojas – savivaldybės taryba.

39.4. jei asmuo pateikė visus Taisyklių 38 punkte nurodytus dokumentus ir reikalingus duomenis, per 30 darbo dienų nuo gauto prašymo įvertinimo, atlikdama faktinių duomenų patikrinimą vietoje, Naudojamų žemės sklypų administravimo metodikos nustatyta tvarka tikrina galimybę naudoti statinius ar įrenginius, įvertina, ar valstybinės žemės sklypas atitinka Naudojamų žemės sklypų administravimo metodikoje įtvirtintus statiniams ar įrenginiams eksploatuoti reikalingo žemės sklypo būtinojo dydžio reikalavimus. Jeigu atlikus faktinių duomenų patikrinimą vietoje nustatoma, kad esantys statiniai ir (ar) įrenginiai nenaudojami ar jų faktinė būklė galimai neatitinka Nekilnojamojo turto registre nurodytos informacijos, valstybinės žemės nuomos procedūrą vykdanči institucija per 5 darbo dienas nuo patikrinimo atlikimo prašo Statybos įstatymo 49 straipsnio 1 dalyje nurodytos statinių naudojimo priežiūrą atliekančios institucijos nustatyti, ar statiniai naudojami pagal Nekilnojamojo turto registre įregistruotą paskirtį. Valstybinės žemės nuomos sutartis nesudaroma, jeigu statinių naudojimo priežiūrą atliekanti institucija nustato, kad statiniai netinkami naudoti pagal Nekilnojamojo turto registre įregistruotą jų pagrindinę tikslinę naudojimo paskirtį, išskyrus Žemės įstatymo 9 straipsnio 23, 24 ir 26 dalyse nustatytus atvejus;

43.5.5. kitais atvejais žemės nuomos terminas nustatomas atsižvelgiant į valstybės interesus pagal žemės sklype (jo dalyje) esančio statinio ar įrenginio ekonomiškai pagrįstą naudojimo trukmę, kuri nustatoma pagal statinio ar įrenginio statybos projekto dokumentus, vadovaujantis statybos techniniais reglamentais, pagal kuriuos nustatoma statinių gyvavimo trukmė, statinių ar įrenginių, pastatytų iki 1996 m. sausio 1 d., – pagal nekilnojamojo daikto kadastro duomenų byloje nurodytus statinio ar įrenginio nusidėvėjimo duomenis, vadovaujantis aplinkos ministro patvirtinta pastatų, statinių ir įrenginių, pastatytų iki 1996 m. sausio 1 d., saugaus naudojimo termino nustatymo tvarka;

44. Valstybinės žemės nuomos procedūrą vykdanči institucija valstybinės žemės nuomos sutarties projektą pateikia nuomininkui. Pasirašydamas sutarties projekte nuomininkas patvirtina, kad sutinka su sutarties projekte įrašytais žemės sklypo nuomos sąlygomis.

Sprendimas išnuomoti žemės sklypą ar jo dalį arba prašymo netenkinti priimamas per 10 darbo dienų, kai valstybinės žemės nuomotojas yra savivaldybės taryba, – artimiausiame tarybos posėdyje, nuo valstybinės žemės nuomos sutarties projekto suderinimo su nuomininku. Jeigu

priimamas sprendimas išnuomoti žemės sklypą ar jo dalį, jame nurodoma, kad žemės sklypas ar jo dalis išnuomojami valstybinės žemės nuomos sutarties projekte įrašytomis sąlygomis ir nurodomi žemės sklypo nuomos termino nustatymo motyvai. Sutarties projektas pridedamas prie sprendimo išnuomoti žemės sklypą kaip neatskiriamas priedas. Ginčai dėl sprendimo išnuomoti žemės sklypą ar jo dalį, taip pat sprendimo netenkinti prašymo nagrinėjami bendrosios kompetencijos teisme.