

KLAIPĖDOS MIESTO SAVIVALDYBĖS TARYBA**SPRENDIMAS
DĖL VALSTYBINĖS ŽEMĖS SKLYPO ŠVIESOS G. 13, KLAIPĖDOJE, DALIES
NUOMOS**

2025 m. spalio 7 d. Nr. T1-408

Klaipėda

Vadovaudamasi Lietuvos Respublikos vietos savivaldos įstatymo 15 straipsnio 2 dalies 20 punktu, Lietuvos Respublikos žemės įstatymo 7 straipsnio 1 dalies 2 punktu, 9 straipsnio 1 dalies 1 punktu ir 9 straipsnio 23 dalimi, Kitos paskirties valstybinės žemės sklypų pardavimo ir nuomos taisyklių, patvirtintų Lietuvos Respublikos Vyriausybės 1999 m. kovo 9 d. nutarimu Nr. 260 „Dėl Kitos paskirties valstybinės žemės sklypų pardavimo ir nuomos taisyklių patvirtinimo“, 2, 44 punktais ir 43.5.5, 39.4 papunkčiais, Pastatų, statinių, įrenginių, pastatytų iki 1996 m. sausio 1 d., saugaus naudojimo termino nustatymo tvarkos, patvirtintos Lietuvos Respublikos aplinkos ministro 2003 m. gegužės 19 d. įsakymu Nr. 237 „Dėl Pastatų, statinių, įrenginių, pastatytų iki 1996 m. sausio 1 d., saugaus naudojimo termino nustatymo tvarkos patvirtinimo“, statybos techninio reglamento STR 1.12.06:2002 „Statinio naudojimo paskirtis ir gyvavimo trukmė“, patvirtinto Lietuvos Respublikos aplinkos ministro 2002 m. spalio 30 d. įsakymu Nr. 565 „Dėl statybos techninio reglamento STR 1.12.06:2002 „Statinio naudojimo paskirtis ir gyvavimo trukmė“ patvirtinimo“, priedo „Statinio gyvavimo trukmė priklausomai nuo statinio naudojimo paskirties ir statybos produktų, iš kurių jis pastatytas“ 9.1 papunkčiu, Nacionalinės žemės tarnybos prie Aplinkos ministerijos Klaipėdos miesto ir Neringos skyriaus vedėjo 2023 m. balandžio 25 įsakymu Nr. 13VĮ-328-(14.13.2E.) „Dėl valstybinės žemės sklypo (kadastro Nr. 2101/0002:1107), Šviesos g. 13, Klaipėdos mieste dalių nustatymo“, atsižvelgdama į UAB Saulė smėlis vanduo 2025-07-02 prašymą ir suderintą Valstybinės žemės nuomos sutarties projektą, Klaipėdos miesto savivaldybės taryba n u s p r e n d ž i a:

1. Išnuomoti UAB Saulė smėlis vanduo 0,8794 ha valstybinės žemės sklypo, kadastro Nr. 2101/0002:1107, unikalus Nr. 4400-2839-8432, esančio Šviesos g. 13, Klaipėdoje, dalį, kurios plotas – 0,7113 ha, Valstybinės žemės nuomos sutarties projekte nurodytomis sąlygomis.

2. Pritarti Valstybinės žemės nuomos sutarties projektui (pridedama).

Šis sprendimas gali būti skundžiamas Klaipėdos apylinkės teismo Klaipėdos miesto rūmams (S. Daukanto g. 8, Klaipėda) Lietuvos Respublikos civilinio proceso kodekso nustatyta tvarka.

Savivaldybės meras

Teikėjas – Savivaldybės meras

Arvydas Vaitkus

Parengė
Žemėtvarkos skyriaus vyriausioji specialistė

Irma Anučauskienė, tel. 44 55 21
2025-09-15

PRITARTA

Klaipėdos miesto savivaldybės tarybos
2025 m. spalio 7 d. sprendimu Nr. T1-408

VALSTYBINĖS ŽEMĖS NUOMOS SUTARTIS

Nr.
Klaipėda

Lietuvos valstybė, toliau vadinama nuomotoju, atstovaujama Klaipėdos miesto savivaldybės administracijos direktoriaus Andriaus Žuko, veikiančio pagal Klaipėdos miesto savivaldybės mero 2024 m. liepos 2 d. potvarkį Nr. M-831 „Dėl įgaliojimų suteikimo Savivaldybės administracijos direktoriui“, ir UAB Saulė smėlis vanduo (juridinio asmens kodas 306681366), esanti Savanorių pr. 19, Vilniuje, toliau vadinama nuomininku, atstovaujama direktoriaus Audriaus Bagdono, atsižvelgdamos į Nekilnojamojo turto registro duomenų bazės išrašus, pagal kuriuos nuosavybės teise valdomi statiniai ir (ar) įrenginiai (jų dalys): pastatas – garažas su poilsio patalpomis (unikalus Nr. 4400-5429-8103), pastatas – garažas su poilsio patalpomis (unikalus Nr. 4400-5429-8114), pastatas – garažas su poilsio patalpomis (unikalus Nr. 4400-5429-8069), pastatas – garažas su poilsio patalpomis (unikalus Nr. 4400-5429-8125), pastatas – garažas su poilsio patalpomis (unikalus Nr. 4400-5429-8090), sudarė šią Valstybinės žemės nuomos sutartį.

1. Nuomotojas išnuomoja, o nuomininkas išsinuomoja 0,8794 ha ploto žemės sklypo, kadastro Nr. 2101/0002:1107, unikalus Nr. 4400-2839-8432, esančio Šviesos g. 13, Klaipėdoje, dalį, kurios plotas – 0,7113 ha.

2. Žemės sklypas išnuomojamas keturiasdešimt vienu (41) metų laikotarpiui, skaičiuojant nuo šios sutarties sudarymo dienos (vadovaujantis Pastatų, statinių, įrenginių, pastatytų iki 1996 m. sausio 1 d., saugaus naudojimo termino nustatymo tvarkos, patvirtintos Lietuvos Respublikos aplinkos ministro 2003 m. gegužės 19 d. įsakymu Nr. 237 „Dėl Pastatų, statinių, įrenginių, pastatytų iki 1996 m. sausio 1 d., saugaus naudojimo termino nustatymo tvarkos patvirtinimo“; statybos techninio reglamento STR 1.12.06:2002 „Statinio naudojimo paskirtis ir gyvavimo trukmė“, patvirtinto Lietuvos Respublikos aplinkos ministro 2002 m. spalio 30 d. įsakymu Nr. 565 „Dėl statybos techninio reglamento STR 1.12.06:2002 „Statinio naudojimo paskirtis ir gyvavimo trukmė“ patvirtinimo“, priedo „Statinio gyvavimo trukmė priklausomai nuo statinio naudojimo paskirties ir statybos produktų, iš kurių jis pastatytas“ 9.1 papunkčiu).

3. Išnuomojamo žemės sklypo pagrindinė naudojimo paskirtis, naudojimo būdas – kita, pramonės ir sandėliavimo objektų teritorijos; susisiekimo ir inžinerinių komunikacijų aptarnavimo objektų teritorijos.

4. Galimybė keisti žemės sklypo pagrindinę žemės naudojimo paskirtį ir (ar) naudojimo būdą, – kai pagal galiojančius teritorijų planavimo dokumentus numatyta galimybė išnuomotame valstybinės žemės sklype pakeisti pagrindinę žemės naudojimo paskirtį ir (ar) būdą kita pagrindine žemės naudojimo paskirtimi ir (ar) būdu – nenumatyta.

5. Išnuomojamoje žemėje esančių žemės savininkui ar kitiems asmenims nuosavybės teise priklausančių statinių ir įrenginių naudojimo sąlygos, kelių tiesimo, vandens telkinių įrengimo ir kitos sąlygos, statinių ir įrenginių naudojimo paskirtis pasibaigus žemės nuomos terminui sprendžiama Lietuvos Respublikos įstatymų nustatyta tvarka.

6. Išnuomojamoje žemėje esančių požeminio ir paviršinio vandens, naudingųjų iškasenų (išskyrus gintarą, naftą, dujas ir kvarcinį smėlį) naudojimo sąlygos – nėra.

7. Žemės sklypui taikomos Specialiosios žemės naudojimo sąlygos nurodytos Nekilnojamojo turto registro duomenų bazės išrašo skiltyse „Žymos“ ir „Duomenys apie įregistruotas teritorijas, kuriose taikomos specialiosios žemės naudojimo sąlygos“.

8. Kiti teisės aktuose nustatyti žemės naudojimo apribojimai: laikytis Lietuvos Respublikos žemės įstatyme nustatytų žemės nuomininko pareigų; įkeisti žemės sklypo (jo dalies) nuomos teisę gali tik gavęs rašytinį valstybinės žemės nuomotojo sutikimą; vykdant pastatų ar statinių remonto darbus vadovautis galiojančiais teritorijų planavimo dokumentais, Lietuvos Respublikos teritorijų planavimo įstatymo, Lietuvos Respublikos statybos įstatymo reikalavimais.

9. Žemės servitutai ir kitos daiktinės teisės:

9.1. servitutas – teisė tiesti, aptarnauti, naudoti požemines, antžemines komunikacijas (tarnaujantis), plotas – 0.0113 ha;

9.2. servitutas – teisė tiesti, aptarnauti, naudoti požemines, antžemines komunikacijas (tarnaujantis), plotas – 0.0315ha;

9.3. kelio servitutas – teisė važiuoti transporto priemonėmis (viešpataujantis). Šviesos g. 3, Šviesos g. 11, Šviesos g. 9;

9.4. kelio servitutas – teisė naudotis pėsčiųjų taku (viešpataujantis). Šviesos g. 3, Šviesos g. 11, Šviesos g. 9.

10. Žemės sklypo dalies, kurios plotas – 0,7113 ha, vertė – 304 000,00 Eur (trys šimtai keturi tūkstančiai eurų).

Išnuomojamo valstybinės žemės sklypo dalies vertė nustatyta pagal 2025-08-04 Nekilnojamojo turto – žemės sklypo, adresu Klaipėda, Šviesos g. 13 vertinimo ataskaitą Nr. 2509.04.

11. Nuomininkas žemės nuomos mokesį moka pagal Klaipėdos miesto savivaldybės tarybos patvirtintą tarifą nuo šioje sutartyje nurodytos vertės. Žemės įstatymo 9 straipsnio 23 dalyje nustatytu atveju išnuomojamo žemės sklypo vertė nustatoma taikant individualų turto vertinimą Turto ir verslo vertinimo pagrindų įstatyme nustatyta tvarka ir ji neperskaičiuojama.

12. Sutarties 11 punkto nustatyta tvarka apskaičiuotas žemės nuomos mokeskis didinamas 10 procentų (žemės sklypo dalis išnuomojama Žemės įstatymo 9 straipsnio 23 dalyje nurodytu atveju).

13. Žemės nuomos mokesčio mokėjimo terminai nustatomi vadovaujantis Lietuvos Respublikos Vyriausybės 2002 m. lapkričio 19 d. nutarimu Nr. 1798 „Dėl nuomos mokesčio ir žemės nuomos mokesčio priedo už valstybinę žemę“ patvirtinta tvarka. Nesumokėjus valstybinės žemės nuomos mokesčio ilgiau kaip 6 mėnesius, laikoma, kad sutartis yra pažeista iš esmės ir nuomos mokesčio nesumokėjimas laikomas esminiu sutarties sąlygų pažeidimu.

14. Įstatymų ir Lietuvos Respublikos Vyriausybės nustatyta tvarka pasikeitus valstybinės žemės nuomos mokesčio apskaičiavimo tvarkai ir kitiems reikalavimams, šios sutarties šalys privalo vadovautis priimtais pakeitimais. Savivaldybės tarybai pakeitus žemės, išnuomos ne aukciono būdu, nuomos mokesčio tarifą, sumažinus nuomos mokesį arba nuo jo atleidus, šios sutarties šalys privalo vadovautis Savivaldybės tarybos sprendimais.

15. Terminas statybos darbams atlikti 2 metai. Nuomininkas iki šio termino pabaigos privalo užbaigti statinių statybą ir pateikti nuomotojui tai patvirtinantį dokumentą. Nepateikus statybos užbaigimą patvirtinančio dokumento, nuomininkas moka dvigubo dydžio valstybinės žemės nuomos mokesį, kol pateiks šį dokumentą arba nuomotojui prašymą nutraukti sutartį.

16. Žemės sklype esančių statinių ar įrenginių likimas pasibaigus valstybinės žemės nuomos sutarčiai:

16.1. nuomos sutartyje neįrašytus pastatytus statinius ar įrenginius nuomininkas privalo nugriauti ir sutvarkyti žemės sklypą;

16.2. priėmus sprendimą nutraukti valstybinės žemės nuomos sutartį pagal Žemės įstatymo 9 straipsnio 17 dalies 3 punktą, dėl statinių ar įrenginių naudojimo ne pagal Nekilnojamojo turto kadastrę įrašytą jų tiesioginę paskirtį valstybinės žemės patikėtiniš kreipiasi į statinių naudojimo priežiūrą atliekančią instituciją dėl statinių ir (ar) įrenginių nugriovimo (nukėlimo ar pašalinimo) iš valstybinės žemės sklypo (ar jo dalies), jeigu valstybinės žemės nuomos sutartyje nesusitarta kitaip. Pašalinus pažeidimus, valstybinės žemės sklypo (jo dalies) nuomininkas turi kreiptis į valstybinės žemės nuomotoją dėl nuomos sutarties pakeitimo.

17. Kiti su nuomojamo žemės sklypo naudojimu ir grąžinimu, pasibaigus nuomos sutarčiai, susiję nuomotojo ir nuomininko įsipareigojimai – pasibaigus žemės nuomos terminui žemė sutvarkoma nuomininkų lėšomis ir grąžinama nuomotojui tinkančios naudoti būklės, išskyrus įstatymų numatytus atvejus.

18. Atsakomybė už žemės sklypo nuomos sutarties pažeidimus – sutarties šalys už sutarties pažeidimą atsako Lietuvos Respublikos įstatymų nustatyta tvarka.

19. Nuomininkas įsipareigoja laikytis nuomos sutarties ir įstatymų. Už jų nevykdymą jis atsako pagal įstatymus.

20. Prašymą pratęsti žemės nuomos terminą nuomininkas gali pateikti valstybinės žemės nuomotojui ne vėliau kaip prieš 3 mėnesius iki valstybinės žemės nuomos sutartyje nustatyto nuomos termino pabaigos. Sprendimas pratęsti valstybinės žemės nuomos terminą priimamas, jeigu pagal teritorijų planavimo dokumentą ar žemės valdos projektą žemės sklypo neplanuojama naudoti kitoms reikmėms ir nuomininkas tinkamai vykdė įsipareigojimus pagal valstybinės žemės nuomos sutartį. Žemės nuomos terminas pratęsiamas iki statinio ar įrenginio, esančio žemės sklype, ekonomiškai pagrįstos naudojimo trukmės termino (naudojimo termino) pabaigos. Jeigu statinio ar įrenginio nustatytas ekonomiškai pagrįsto naudojimo trukmės terminas suėjęs, tačiau statinys neišregistruotas iš Nekilnojamojo turto registro ir, Naudojamų žemės sklypų administravimo metodikoje nustatyta tvarka patikrinus galimybę naudoti statinį ar įrenginį, nustatoma, kad valstybinės žemės sklypas naudojamas šiam statiniui ar įrenginiui eksploatuoti pagal valstybinės žemės sklypo nuomos sutartyje numatytą žemės sklypo pagrindinę naudojimo paskirtį, statinys ar įrenginys nėra visiškai ar iš dalies nugriautas, sunykęs, sugriuvęs, perstatytas, valstybinės žemės nuomos sutarties terminas gali būti pratęsiamas papildomam terminui (vieną ar daugiau kartų). Vieno pratęsimo terminas kiekvieną kartą nustatomas ne ilgesnis kaip viena dešimtoji dalis nustatytos statinio ar įrenginio ekonomiškai pagrįstos naudojimo trukmės.

21. Žemės nuomininkas subnuomoti valstybinės žemės sklypą kitiems asmenims gali tik gavęs valstybinės žemės nuomotojo sutikimą. Sutikimas subnuomoti valstybinės žemės sklypą (jo dalį) duodamas, jeigu žemės sklypas subnuomojamas asmeniui, su kuriuo sudaryta statinių ar įrenginių (jų dalies), kuriems eksploatuoti žemės sklypas išnuomotas, nuomos ar kito naudojimo sutartis ne ilgiau kaip 5 metams, ir valstybinės žemės sklypo nuomininkas tinkamai vykdo įsipareigojimus pagal nuomos sutartį. Kai išnuomotam statiniui ar įrenginiui (jo daliai) eksploatuoti reikia tik žemės sklypo dalies, subnuomojamos žemės sklypo dalies dydis nustatomas pagal Taisyklių 12.3–12.5 papunkčių ir 13 punkto nuostatas. Pateikti valstybinės žemės nuomotojui žemės sklypo planą, kuriame pagal Taisyklių 12.3 ir 12.4 papunkčius būtų išskirta išnuomotam statiniui ar įrenginiui eksploatuoti reikalinga ir prašoma subnuomoti žemės sklypo dalis, įpareigojamas valstybinės žemės nuomininkas (jeigu pagal pridėtą prie valstybinės žemės nuomos sutarties žemės sklypo planą ši žemės sklypo dalis negali būti nustatyta).

22. Sutartis prieš terminą nutraukiama nuomotojo reikalavimu:

22.1. nuomininkui neįvykdžius sutarties 28 punkte jam nustatytos pareigos;

22.2. jeigu žemės nuomininkas naudoja žemę ne pagal sutartyje ir ne pagal Nekilnojamojo turto kadastrę numatytą pagrindinę žemės naudojimo paskirtį ir (ar) naudojimo būdą ir, gavęs nuomotojo įspėjimą, šio pažeidimo nepašalina per 2 ar 5 metus nuo įspėjimo gavimo dienos, kai vadovaujantis Teritorijų planavimo įstatymu turi būti rengiamas vietovės lygmens teritorijų planavimo dokumentas;

22.3. jeigu nuomininko iniciatyva keičiama pagrindinė žemės naudojimo paskirtis ir (ar) naudojimo būdas, išskyrus atvejus, kai sutartyje numatytas žemės sklypo pagrindinės žemės naudojimo paskirties ir (ar) naudojimo būdo keitimas ir nuomininkas, gavęs nuomotojo įspėjimą, šio pažeidimo nepašalina per 2 ar 5 metus nuo įspėjimo gavimo dienos, kai vadovaujantis Teritorijų planavimo įstatymu turi būti rengiamas vietovės lygmens teritorijų planavimo dokumentas;

22.4. kai nuomotojas nustato, kad nuomininkas statinius ir (ar) įrenginius nenaudoja pagal Nekilnojamojo turto kadastrę įrašytą jų tiesioginę paskirtį, ir nuomininkas, gavęs nuomotojo įspėjimą: šio pažeidimo nepašalina per 2 arba 5 metus, kai vadovaujantis Teritorijų planavimo įstatymu rengiamas vietovės lygmens teritorijų planavimo dokumentas, ar nepateikia nuomotojui

dokumento, patvirtinančio statybos užbaigimą, ar nesutinka mokėti Žemės įstatymo 9 straipsnio 26 dalies 1 punkte nurodyto valstybinės žemės nuomos mokesčio;

22.5. kai nuomotojas nustato, kad išnuomoto žemės sklypo plotas turi būti sumažintas, nes buvo sunaikinti statiniai ar jų dalis, kuriems eksploatuoti žemės sklypas buvo išnuomotas, išskyrus atvejus, kai statiniai sunyko dėl gaisro ar ekstremaliojo įvykio, ar nuomininkui atsisakius pakeisti šią sutartį, jeigu joje nebuvo numatyta galimybė statyti, ar nuomininkas nėra sumokėjęs atlyginimo už statinių statybos galimybę ir (ar) nėra gautas statybą leidžiantis dokumentas naujų statinių statybai;

22.6. jeigu per 2 metus arba 5 metus, kai vadovaujantis Teritorijų planavimo įstatymu turi būti rengiamas vietovės lygmens teritorijų planavimo dokumentas, nuo sprendimo pakeisti pagrindinę žemės naudojimo paskirtį ir (ar) būdą priėmimo dienos žemės sklypas nepradedamas naudoti pagal pakeistus pagrindinę žemės naudojimo paskirtį ir (ar) būdą;

22.7. jeigu žemės sklypas paimamas naudoti visuomenės poreikiams;

22.8. nutraukiama kitais Lietuvos Respublikos civilinio kodekso ir kitų įstatymų nustatytais atvejais.

23. Valstybinės žemės nuomotojui inicijavus valstybinės žemės nuomos sutarties nutraukimą prieš terminą Žemės įstatymo 9 straipsnio 17 dalyje nurodytais atvejais, valstybinės žemės nuomininkas moka padidintą valstybinės žemės nuomos mokestį, kuris taikomas nuo valstybinės žemės patikėtinio išpėjimo apie sutarties nutraukimą dienos, iki nustatoma, kad valstybinės žemės nuomininkas pašalina pažeidimus, nurodytus šio straipsnio 17 dalyje. Padidintas mokestis apskaičiuojamas pagal nekilnojamojo turto vertę, nustatytą taikant individualų turto vertinimą Turto ir verslo vertinimo pagrindų įstatyme nustatyta tvarka, ir didinamas 10 procentų. Individualus valstybinės žemės sklypo vertinimas atliekamas, kai jis nebuvo atliktas arba buvo atliktas anksčiau kaip prieš 3 metus. Individualus valstybinės žemės sklypo vertinimas atliekamas nuomotojo lėšomis, inicijavus valstybinės žemės nuomos sutarties nutraukimą. Valstybinės žemės sklypo (jo dalies) nuomininkui perleidus valstybiniame žemės sklype (jo dalyje) esančius statinius ir (ar) įrenginius, naujasis statinių ir (ar) įrenginių savininkas moka šioje dalyje nurodytą padidintą nuomos mokestį, kol nepašalinami pažeidimai, nurodyti šio straipsnio 17 dalyje. Pašalinus pažeidimus, valstybinės žemės sklypo (jo dalies) nuomininkas turi kreiptis į valstybinės žemės nuomotoją dėl nuomos sutarties pakeitimo.

24. Jeigu, pasibaigus valstybinės žemės sklypo nuomos terminui, valstybinės žemės sklypo nuomininkas neprašo jo pratęsti, valstybinės žemės sklypo nuomotojas kreipiasi į valstybinės žemės sklypo nuomininką dėl valstybinės žemės sklype esančių statinių ir (ar) įrenginių nugriovimo (nukėlimo ar pašalinimo) ar naujos valstybinės žemės sklypo nuomos sutarties sudarymo. Kol nesudaryta nauja nuomos sutartis ir statiniai ir (ar) įrenginiai nėra nugriauti (nukelti ar pašalinti), mokamas padidintas valstybinės žemės nuomos mokestis, kuris apskaičiuojamas Žemės įstatymo 9 straipsnio 17¹ dalyje nustatyta tvarka. Individualus valstybinės žemės sklypo vertinimas atliekamas, kai jis nebuvo atliktas arba buvo atliktas anksčiau kaip prieš 3 metus. Individualus valstybinės žemės sklypo vertinimas atliekamas nuomotojo lėšomis.

25. Savivaldybė, išnuomojusi valstybinės žemės sklypą ar jo dalį, gali atleisti valstybinės žemės nuomininką nuo nuomos mokesčio mokėjimo.

26. Kiekvienam statinio ar įrenginio savininkui, jeigu statinys ar įrenginys priklauso keliems asmenims, – kiekvienam statinio ar įrenginio bendraturčiui įgyvendinus galimybę statyti naujus ir (ar) rekonstruoti esamus statinius ir (ar) įrenginius, be aukciono išnuomotos valstybinės žemės nuomos sutartis nekeičiama, išnuomoto žemės sklypo dalies dydis neperskaičiuojamas.

27. Prie šios sutarties pridamas išnuomojamo žemės sklypo planas M 1:500 kaip neatskiriama sudedamoji šios sutarties dalis.

28. Juridinį faktą apie sudarytą sutartį nuomininkas savo lėšomis per 3 mėnesius įregistruoja Nekilnojamojo turto registre.

29. Sutartis sudaryta 2 egzemplioriais, kurių vienas paliekamas nuomotojui, kitas egzempliorius įteikiamas nuomininkui. Jei sutartį šalys pasirašo kvalifikuotais elektroniniais parašais, pasirašomas 1 (vienas) elektroninis sutarties egzempliorius, kuriuo šalys pasidalina elektroninių ryšių priemonėmis.

ŠALIŲ REKVIZITAI

NUOMOTOJAS

Klaipėdos miesto savivaldybė
Juridinio asmens kodas 111100775
Liepų g. 11, 92138 Klaipėda

Mero įgaliotas Klaipėdos miesto savivaldybės
administracijos direktorius

(parašas)
Andrius Žukas

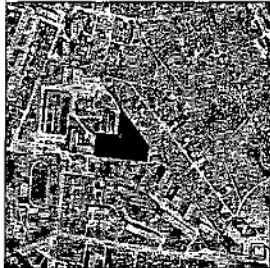
NUOMININKAS

UAB Saulė smėlis vanduo
Juridinio asmens kodas 306681366
Savanorių pr. 19, 03126 Vilnius
El. p. (*duomenys neskelbtini*)

A. V.

(parašas)
Audrius Bagdonas

Žemės sklypo išdėstymo schema



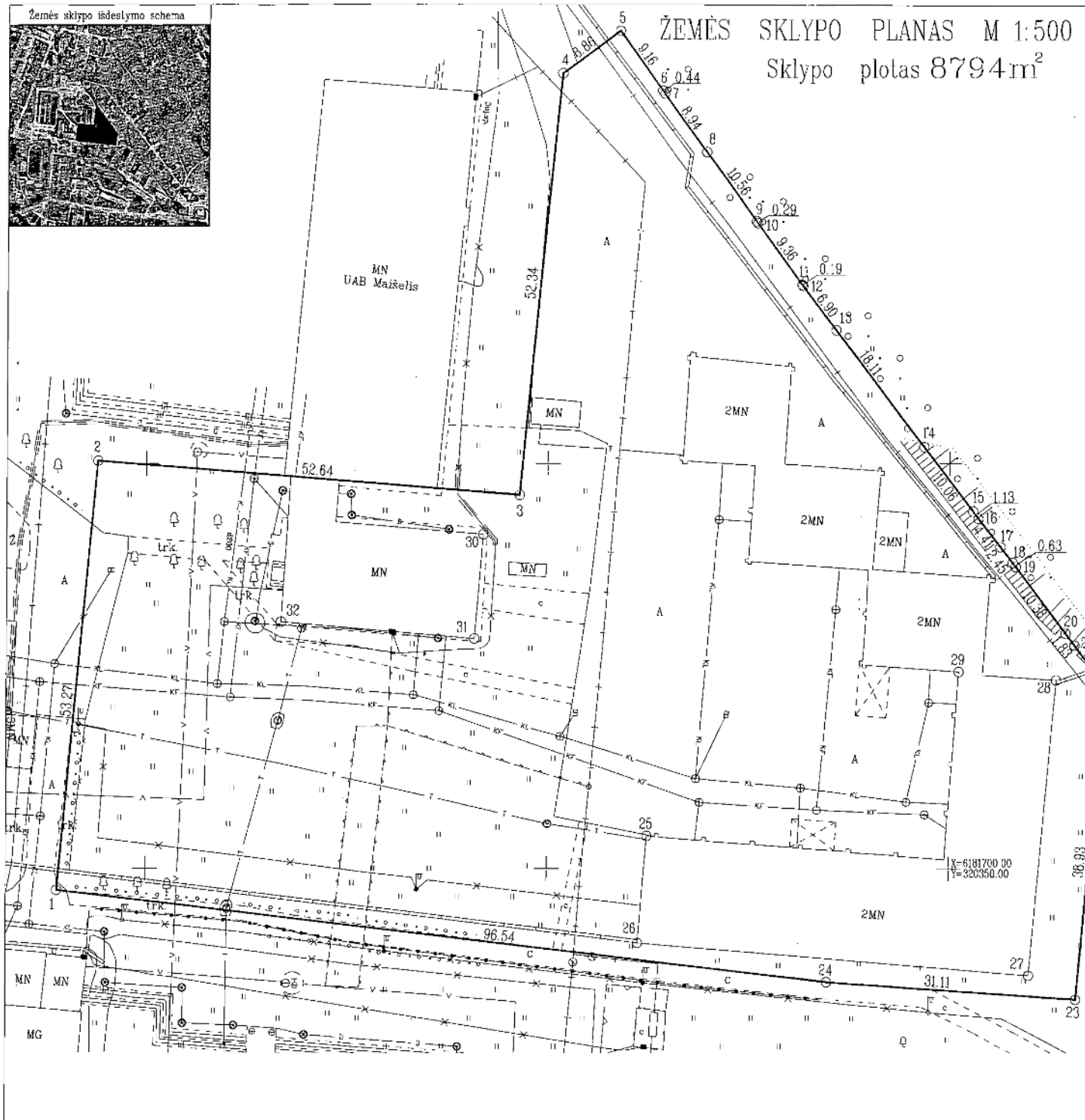
ŽEMĖS SKLYPO PLANAS M 1:500

Sklypo plotas 8794m²

Nekilnojamojo turto objektų kadastrinių matavimų ir kadastro duomenų surinkimo bei tikrinimo taisyklų 3 priedas

Kadastras:	vietovė	Klaipėdos m.	blokas	sklypas
Žemės sklypo kadastr. Nr.		21010010002	1107	

Galvė, namo Nr.	Šviesos g. 13		
Kaimas (miestelis)			
Seniūnija			
Miestas (rajonas)	Klaipėdos		
Apskritys	Klaipėdos		
Gretimybė	Gretimo žemės sklypo kadastr. Nr.	Pastabos	
1-2	2101/002:1C76		
2-3-4-5		Šviesos g. 11	
5-6	2101/0021:0010		
6-7-8	2101/0021:0012		
8-9-10	2101/0021:0014		
10-11-12-13	2101/0021:0016		
13-14	2101/0021:0018		
14-15-16	2101/0021:0020		
16-17-18-19	2101/0021:0022		
19-20-21	2101/0021:0024		
21-22	2101/0021:0026		
22-23-24-1		LVŽF	
Naudojamas plotas			
Privati		Valstybinė	
atskirai	bendrai	atskirai	bendrai
ind.	m ²	ind.	m ²
-	-	-	8794



Su paženklinimais vietovės žemės sklypo riboms, apibrėžiant šio sklypo ribas, planą d. žemės sklypo paženklinimo-parodymo akte, ir nustatant planą sudėdant žemės savininkas (naudotojas) ...

Nacionalinės žemės tarnybos prie žemės ūkio ministerijos
Klaipėdos miesto

Patikrinęs: vyr. geodezinink.
Suderinęs: skyriaus vedėjas
(pareigos)

GEORAMAS

Matininko kvalifikacijos pažymėjimo Nr. 2M-M-1295 išduota 2011.06.06
Tiltės g. 22, Klaipėda | Tel. 860070194, 860117363 | e-mail: ua@georamas@gmail.com | http://georamas.webty.com

Pareigos	Parašas	Vardas, pavardė	Data
Direktorius			2013.10.01
Matininkas			2013.10.01



ŽEMĖS SKLYPO PLANAS M 1:500

Sklypo plotas 8794m²

Žemės sklypo kadastro Nr. 210100021104

KOORDINAČIŲ ŽINIARAŠTIS

Koordinacijų sistema LKS-94							
Taško Nr.	Kodas	X	Y	Taško Nr.	Kodas	X	Y
1	R	6181697.30	320238.97				
2	R	6181750.33	320244.06				
3	R	6181746.13	320296.53				
4	R	6181798.22	320301.60				
5	R	6181803.48	320308.73				
6	R	6181796.06	320314.10				
7	R	6181795.70	320314.36				
8	R	6181788.46	320319.61				
9	R	6181779.91	320325.60				
10	R	6181779.67	320325.97				
11	R	6181772.09	320331.46				
12	R	6181771.94	320331.58				
13	R	6181766.46	320335.78				
14	R	6181752.08	320346.79				
15	R	6181744.10	320352.91				
16	R	6181743.20	320353.59				
17	R	6181739.70	320356.28				
18	R	6181737.75	320357.77				
19	R	6181737.25	320358.16				
20	R	6181729.01	320364.47				
21	R	6181727.56	320365.58				
22	R	6181722.51	320369.45				
23	R	6181683.74	320365.87				
24	R	6181655.91	320334.84				
25	NK	6181704.05	320312.40				
26	NK	6181690.78	320311.29				
27	NK	6181686.72	320359.92				
28	NK	6181723.26	320363.30				
29	NK	6181724.29	320351.17				

SKLYPO CENTRO KOORDINATĖS

Koordinacijų sistema	Koordinatės X/Y	Planšetės nomenklatūra
Sistema, kurioje vykdyti matavimai	X=6181725.48 Y=320314.46	24/56 - 0262
Valstybinė LKS-94	X=6181725.48 Y=320314.46	24/56 - 0262
Žiniaraštį sudarė		2013.10.11 (data)

Duomenys apie žemės naudojimo apribojimus

Eil. Nr.	Kodas	Apribojimai	Žemės plotas, m ²
1	2	3	4
1	9	Dujtieklių apsaugos zonos	1154
2	48	Šilumos ir karšto vandens tiekimo tinklų apsaugos zonos	158
3	6	Elektrės linijų apsaugos zonos	645
4	1	Ryšių linijų apsaugos zonos	504
5	49	Vandentiekio, lietaus ir fekalinės kanalizacijos tinklų ir įrenginių apsaugos zonos	2470

SERVITUTAS

Eil. Nr.	Kodas	Servituto rūšis	Plotas m ²
1	102	Teisė naudotis pėsčiųjų taku (viešpalaujantis daiktas) (Šviesos g. 3, Šviesos g. 11, Šviesos g. 9).	-
2	103	Teisė važiuoti transporto priemonėmis (viešpalaujantis daiktas) (Šviesos g. 3, Šviesos g. 11, Šviesos g. 9).	-
-	-	-	-

Štrauka iš Lietuvos Administracinių leisių pažeidimų

47 straipsnis. Pastovių žemenaudos ribojimai
nuo dviejų šimtų penkiasdešimties iki penkių

limes - užtraukia baudą

AIŠKINAMASIS RAŠTAS
PRIE SAVIVALDYBĖS TARYBOS SPRENDIMO “ DĖL VALSTYBINĖS ŽEMĖS
SKLYPO ŠVIESOS G. 13, KLAIPĖDOJE, DALIES NUOMOS “ PROJEKTO

1. Parengto projekto tikslai ir uždaviniai.

Šio sprendimo projekto tikslas – juridiniam asmeniui išnuomoti kitos paskirties valstybinės žemės sklypo dalį, kuri reikalinga juridinio asmens nuosavybės teise turimiems pastatams eksploatuoti.

2. Projekte aptartų klausimų teisinis reglamentavimas.

Lietuvos Respublikos vietos savivaldos įstatymo 15 straipsnio 2 dalies 20 punkte nustatyta, kad išimtinė savivaldybės tarybos funkcija - sprendimų dėl savivaldybei patikėjimo teise perduotos valstybinės žemės valdymo, naudojimo ir disponavimo ja, išskyrus šio įstatymo 27 straipsnio 2 dalies 29 punkte nurodytus sutikimus ir sprendimus, ir sprendimų dėl sutikimo perimti kitą valstybės turimą savivaldybės nuosavybės priėmimas.

Žemės įstatymo 7 straipsnio 1 dalies 2 punkte nurodyta, kad valstybinės žemės patikėjimo teisės subjektai (patikėtiniai) yra savivaldybės – savivaldybės teritorijoje esančių miestų ir miestelių teritorijų ribose valstybinės žemės, perduotos Vyriausybės nutarimu, išskyrus žemę, kuri šio ir kitų įstatymų nustatyta tvarka patikėjimo teise perduota kitiems subjektams, ir valstybinės žemės, perduotos savivaldybėms patikėjimo teise Vyriausybės nustatyta tvarka šio straipsnio 2 dalyje nurodytoms reikmėms ar kitų įstatymų nustatytais atvejais ir sąlygomis šio straipsnio 3 dalyje nurodytoms reikmėms, taip pat valstybinės miško žemės sklypų, perduotų savivaldybėms patikėjimo teise Vyriausybės nutarimais šio straipsnio 5 dalyje nustatyta tvarka ir sąlygomis.

Žemės įstatymo 9 straipsnio 1 dalies 1 punkte nustatyta, kad valstybinės žemės sklypus įstatymų ir kitų teisės aktų nustatyta tvarka išnuomoja savivaldybių tarybos – valstybinės žemės sklypus, perduotus patikėjimo teise savivaldybėms. Sprendimą išnuomoti valstybinės žemės sklypą priima savivaldybės taryba, o valstybinės žemės nuomos sutartį sudaro meras arba jo įgaliotas savivaldybės administracijos direktorius.

Žemės įstatymo 9 straipsnio 23 dalyje nurodyta, kad Valstybinės žemės nuomotojas išnuomoja be aukciono valstybinės žemės sklypą ar jo dalį, kuriame yra tik apleisti statiniai, išskyrus šio straipsnio 25 dalyje nustatytus atvejus. Valstybinės žemės nuomos sutartyje turi būti nurodyta:

1) valstybinės žemės nuomos mokestis, kuris apskaičiuojamas pagal žemės sklypo vertę, nustatytą taikant individualų turto vertinimą Turto ir verslo vertinimo pagrindų įstatyme nustatyta tvarka, ir didinamas 10 procentų. Individualus valstybinės žemės sklypo vertinimas atliekamas suinteresuoto asmens lėšomis;

2) 2 metų arba 5 metų, kai vadovaujantis Teritorijų planavimo įstatymu turi būti rengiamas vietovės lygmens teritorijų planavimo dokumentas, terminas statybos darbams atlikti;

3) įpareigojimas valstybinės žemės nuomininkui iki sutartyje nustatyto termino pabaigos užbaigti statinių statybą ir pateikti tai patvirtinantį dokumentą. Nepateikus statybos užbaigimą patvirtinančio dokumento, valstybinės žemės nuomininkas moka dvigubo dydžio valstybinės žemės nuomos mokestį iki bus pateiktas šis dokumentas arba pateikia prašymą valstybinės žemės nuomotojui dėl valstybinės žemės nuomos sutarties nutraukimo.

Kitos paskirties valstybinės žemės sklypų pardavimo ir nuomos taisyklių, patvirtintų Lietuvos Respublikos Vyriausybės 1999 m. kovo 9 d. nutarimu Nr. 260 „Dėl kitos paskirties valstybinės žemės sklypų pardavimo ir nuomos taisyklių patvirtinimo“ (toliau – Taisyklės) 2 punkte nurodyta, kad Taisyklėmis privalo vadovautis Žemės įstatymo 11 straipsnio 1 dalies 3 punkte nurodytas subjektas, organizuodamas ir vykdydamas kitos paskirties valstybinės žemės sklypų pardavimo procedūras, ir 9 straipsnio 1 dalies 1, 2 ir 4 punktuose nurodyti subjektai, organizuodami ir vykdydami kitos paskirties valstybinės žemės sklypų (jų dalių) nuomos procedūras (toliau – valstybinės žemės nuomotojai). Kai valstybinės žemės sklypus patikėjimo teise valdo savivaldybė, sprendimus dėl valstybinės žemės nuomos sutarties sudarymo, pakeitimo, vienašališko sutarties nutraukimo prieš

terminą nuomotojo iniciatyva, sutarties nutraukimo abipusiu šalių sutarimu, sutikimų įkeisti, perleisti valstybinės žemės nuomos teisę, subnuomoti valstybinės žemės sklypą ar jo dalį išdavimo priima Žemės įstatymo 9 straipsnio 1 dalies 1 punkte nurodytas valstybinės žemės nuomotojas – savivaldybės taryba.

Taisyklių 39.4 papunktyje nustatyta, kad jei asmuo pateikė visus Taisyklių 38 punkte nurodytus dokumentus ir reikalingus duomenis, per 30 darbo dienų nuo gauto prašymo įvertinimo, atlikdama faktinių duomenų patikrinimą vietoje, Naudojamų žemės sklypų administravimo metodikos nustatyta tvarka tikrina galimybę naudoti statinius ar įrenginius, įvertina, ar valstybinės žemės sklypas atitinka Naudojamų žemės sklypų administravimo metodikoje įtvirtintus statiniams ar įrenginiams eksploatuoti reikalingo žemės sklypo būtinojo dydžio reikalavimus. Jeigu atlikus faktinių duomenų patikrinimą vietoje nustatoma, kad esantys statiniai ir (ar) įrenginiai nenaudojami ar jų faktinė būklė galimai neatitinka Nekilnojamojo turto registre nurodytos informacijos, valstybinės žemės nuomos procedūrą vykdanči institucija per 5 darbo dienas nuo patikrinimo atlikimo prašo Statybos įstatymo 49 straipsnio 1 dalyje nurodytos statinių naudojimo priežiūrą atliekančios institucijos nustatyti, ar statiniai naudojami pagal Nekilnojamojo turto registre įregistruotą paskirtį. Valstybinės žemės nuomos sutartis nesudaroma, jeigu statinių naudojimo priežiūrą atliekanti institucija nustato, kad statiniai netinkami naudoti pagal Nekilnojamojo turto registre įregistruotą jų pagrindinę tikslinę naudojimo paskirtį, išskyrus Žemės įstatymo 9 straipsnio 23, 24 ir 26 dalyse nustatytus atvejus.

Taisyklių 43.5.5 papunktyje nustatyta, kad kitais atvejais žemės nuomos terminas nustatomas atsižvelgiant į valstybės interesus pagal žemės sklype (jo dalyje) esančio statinio ar įrenginio ekonomiškai pagrįstą naudojimo trukmę, kuri nustatoma pagal statinio ar įrenginio statybos projekto dokumentus, vadovaujantis statybos techniniais reglamentais, pagal kuriuos nustatoma statinių gyvavimo trukmė, statinių ar įrenginių, pastatytų iki 1996 m. sausio 1 d., – pagal nekilnojamojo daikto kadastro duomenų byloje nurodytus statinio ar įrenginio nusidėvėjimo duomenis, vadovaujantis aplinkos ministro patvirtinta pastatų, statinių ir įrenginių, pastatytų iki 1996 m. sausio 1 d., saugaus naudojimo termino nustatymo tvarka.

Taisyklių 44 punkte nustatyta, kad valstybinės žemės nuomos procedūrą vykdanči institucija valstybinės žemės nuomos sutarties projektą pateikia nuomininkui. Pasirašydamas sutarties projekte nuomininkas patvirtina, kad sutinka su sutarties projekte įrašytais žemės sklypo nuomos sąlygomis.

Sprendimas išnuomoti žemės sklypą ar jo dalį arba prašymo netenkinti priimamas per 10 darbo dienų, kai valstybinės žemės nuomotojas yra savivaldybės taryba, – artimiausiame tarybos posėdyje, nuo valstybinės žemės nuomos sutarties projekto suderinimo su nuomininku. Jeigu priimamas sprendimas išnuomoti žemės sklypą ar jo dalį, jame nurodoma, kad žemės sklypas ar jo dalis išnuomojami valstybinės žemės nuomos sutarties projekte įrašytais sąlygomis ir nurodomi žemės sklypo nuomos termino nustatymo motyvai. Sutarties projektas pridedamas prie sprendimo išnuomoti žemės sklypą kaip neatskiriamas priedas. Ginčai dėl sprendimo išnuomoti žemės sklypą ar jo dalį, taip pat sprendimo netenkinti prašymo nagrinėjami bendrosios kompetencijos teisme.

3. Siūlomos naujos teisinio reglamentavimo nuostatos ir laukiami rezultatai.

Klaipėdos miesto savivaldybė patikėjimo teise valdo 0,8794 ha valstybinės žemės sklypo (kadastro Nr. 2101/0002:1107, unikalus Nr. 4400-2839-8432), esančio Šviesos g. 13, Klaipėdoje dalį, kurios plotas 0,7113 ha.

Klaipėdos miesto savivaldybė gavo UAB Saulė smėlis vanduo prašymą išnuomoti valstybinės žemės sklypo esančio Šviesos g. 13, Klaipėdoje, dalį.

Nekilnojamojo turto registro duomenų bazės išrašo duomenimis UAB Saulė smėlis vanduo nuosavybės teise priklauso pastatas – garažas su poilsio patalpomis (unikalus Nr. 4400-5429-8103), pastatas – garažas su poilsio patalpomis (unikalus Nr. 4400-5429-8114), adresu Šviesos g. 13A, Klaipėda, pastatas – garažas su poilsio patalpomis (unikalus Nr. 4400-5429-8069), adresu Šviesos g. 13B, Klaipėda, pastatas – garažas su poilsio patalpomis (unikalus Nr. 4400-5429-8125), Šviesos g. 13C, Klaipėda, pastatas – garažas su poilsio patalpomis (unikalus Nr. 4400-5429-8090), adresu Šviesos g. 13D, Klaipėdoje (toliau – Pastatai).

Atlikus faktinių duomenų patikrinimą vietoje, nustatyta, kad valstybinės žemės sklype Šviesos g. 13, Klaipėdoje, esantys Pastatai nebaigti statyti (baigtumo procentas 80 proc.). Šiuo metu Pastatai nenaudojami pagal tikslinę paskirtį (jame yra įmontuoti keletas langų, nėra įmontuota durų).

Dalis valstybinės žemės sklypo yra aptverta statybine tvora, suverstas statybinis laužas.

Žemės sklypas suprojektuotas Klaipėdos miesto savivaldybės administracijos direktoriaus 2012 m. lapkričio 13 d. įsakymu Nr. AD1-2611 „Dėl žemės sklypų Klaipėdoje, Šviesos g. 3 (sklypai Nr. 1-8), plano, prilyginamo detaliojo teritorijų planavimo dokumentui patvirtinimo“.

Žemės sklypo dalis (0,7113 ha) pastatams eksploatuoti nustatyta Nacionalinės žemės tarnybos prie Aplinkos ministerijos Klaipėdos miesto ir Neringos skyriaus vedėjo 2023-04-25 įsakymu Nr. 13VĮ-328-(14.13.2 E.) „Dėl valstybinės žemės sklypo (kadastro Nr. 2101/0002:1107), Šviesos g. 13, Klaipėdos mieste dalių nustatymo“. Vadovaujantis Kitos paskirties valstybinės žemės sklypų, parduodamų ar išnuomojamų ne aukciono būdu, administravimo metodikos, patvirtintos Lietuvos Respublikos aplinkos ministro 2024 m. liepos 19 d. įsakymu Nr. D1-247 „Dėl kitos paskirties valstybinės žemės sklypų, parduodamų ar išnuomojamų ne aukciono būdu, administravimo metodikos patvirtinimo“, 8 punktu, mažiausias žemės sklypo dydis, reikalingas Pastatams eksploatuoti apskaičiuojamas pagal formulę $S_{\min} = A_{\text{stat}} + S_{\text{priež}}$ ($S_{\text{priež}} = 6 \sqrt{154,00 * 2,00} = 148,92$) $S_{\min} = 154,00 + 148,92 = 302,92 \text{ m}^2$; $S_{\min} = A_{\text{stat}} + S_{\text{priež}}$ ($S_{\text{priež}} = 6 \sqrt{220,00 * 2,00} = 177,99$) $S_{\min} = 220,00 + 179,99 = 397,99 \text{ m}^2$; $S_{\min} = A_{\text{stat}} + S_{\text{priež}}$ ($S_{\text{priež}} = 6 \sqrt{185,00 * 2,00} = 163,22$) $S_{\min} = 185,00 + 163,22 = 348,22 \text{ m}^2$; $S_{\min} = A_{\text{stat}} + S_{\text{priež}}$ ($S_{\text{priež}} = 6 \sqrt{226,00 * 2,00} = 180,40$) $S_{\min} = 226,00 + 180,40 = 406,40 \text{ m}^2$; $S_{\min} = A_{\text{stat}} + S_{\text{priež}}$ ($S_{\text{priež}} = 6 \sqrt{674,00 * 3,00} = 467,31$) $S_{\min} = 674,00 + 467,31 = 1141,31 \text{ m}^2$.

Viso $302,92+397,99+348,22+406,40+1141,31=2596,84 \text{ m}^2$, mažiausias valstybinės žemės sklypo dydis, reikalingas Pastatams eksploatuoti.

Vadovaujantis Statybos techninio reglamento STR 2.06.04:2014 „Gatvės ir vietinės reikšmės keliai. Bendrieji reikalavimai“ (toliau – Reglamentas), patvirtinto Lietuvos Respublikos aplinkos ministro 2011 m. gruodžio 2 d. įsakymu Nr. D1-933 „Dėl Statybos techninio reglamento STR 2.06.04:2014 „Gatvės ir vietinės reikšmės keliai. Bendrieji reikalavimai“ patvirtinimo“, XIII skyriaus 30 lentelės 6.1 papunkčiu, kuriame nurodyta, kad minimalių automobilių stovėjimo vietų skaičius – 1 vieta 3 darbuotojams. Atsižvelgiant į tai, kad Pastatai nėra eksploatuojami, apskaičiuojamas automobilių stovėjimo vietos plotas pagal Reglamento 31 lentelės 5 punkte nurodytą automobilių pastatymo būdą (automobiliai statomi iš vienos pusės statmenai pravažiavimo ašies), vienai vietai skiriama – $2,5 \text{ m} * 4,35 \text{ m} = 10,88 \text{ m}^2$. Atsižvelgiant į tai, kad valstybinės žemės sklypo dalyje yra 5 pastatai (garažas su poilsio patalpomis), tai kiekvienam garažui skiriama po vieną automobilių stovėjimo vietą ir atsižvelgiant į tai, kad nėra aišku kiek garaže yra poilsio patalpų, dar pridedam po viena automobilių stovėjimo vietą prie kiekvieno pastato, t.y. 10 automobilių stovėjimo vietų. Apskaičiuojant bendrą automobilių stovėjimo vietos plotą – $10,88 \text{ m}^2 * 10 = 108,80 \text{ m}^2$. Taip pat turi būti užtikrinamas privažiavimas prie Pastatų, plotas automobilių apsisukimui. Viso $108,80+2874,94=2983,74 \text{ m}^2$.

Pagal Viešųjų atskirųjų želdynų plotų normų ir priklausomųjų želdynų plotų normų apskaičiavimo tvarkos aprašo, patvirtinto Lietuvos Respublikos aplinkos ministro 2007 m. gruodžio 21 d. įsakymu Nr. D1-694 „Dėl Viešųjų atskirųjų želdynų plotų normų ir priklausomųjų želdynų plotų normų apskaičiavimo tvarkos aprašo patvirtinimo“, priedo 6 punktą (susisiekimo ir inžinerinių komunikacijų aptarnavimo objektų teritorijos), mažiausias želdynams priskiriamas plotas nuo žemės sklypo dalies ploto, proc. – $7113 \text{ m}^2 * 20 \text{ proc.} = 1422,60 \text{ m}^2$.

Pastatams eksploatuoti reikalingas žemės sklypo plotas – $2596,84 \text{ m}^2 + 2983,74 \text{ m}^2 + 1422,60 \text{ m}^2 = 7003,18 \text{ m}^2$.

Jeigu statiniams ar įrenginiams eksploatuoti reikalingas valstybinės žemės sklypas jau suformuotas ir iš jo atidalijamas žemės plotas, viršijantis apskaičiuotą Metodikos 8 punkte nurodytą valstybinės žemės plotą, arba viršijantis Metodikos 9 punkte nurodytą kultūros paveldo objektų teritorijų valstybinės žemės plotą, atitiktų įsiterpusio žemės sklypo kriterijus, nustatytus Kitos paskirties valstybinės žemės sklypų pardavimo ir nuomos taisyklių, patvirtintų Lietuvos Respublikos Vyriausybės 1999 m. kovo 9 d. nutarimu Nr. 260 „Dėl Kitos paskirties valstybinės žemės sklypų

pardavimo ir nuomos taisyklių patvirtinimo“ (toliau – Taisyklės), 75–78 punktuose – atitinka 77 punkto nuostatą, kad įsiterpęs žemės plotas, kaip jis apibrėžiamas Žemės įstatymo 2 straipsnio 2 dalyje ir 9 straipsnio 7 dalyje, esantis teritorijose, kuriose pagal teritorijų planavimo dokumentus ar žemės valdos projektus planuojama formuoti vienbučių ir dvibučių gyvenamųjų pastatų, daugiabučių gyvenamųjų pastatų ir bendrabučių teritorijų naudojimo būdo valstybinės Žemės sklypus, neviršijantis 0,04 ha, kitose kitos paskirties žemės teritorijose – 0,5 ha, išnuomojamas be aukciono besiribojančių valstybinės žemės sklypų nuomininkams.

Atsižvelgiant į tai, kad pastatas nebaigtas statyti (baigtumas 80 proc.), statybos pabaigos metai – 1990 m). ir Pastatams neatliktos statybos užbaigimo procedūros, kai jos buvo privalomos, išnuomojant valstybinės žemės sklypo dalį taikomos Žemės įstatymo 9 straipsnio 23 dalies nuostatos.

Buvo atliktas žemės sklypo dalies individualus turto vertinimas (2025-08-04 Nekilnojamojo turto – žemės sklypo, adresu Šviesos g. 13 vertinimo ataskaita Nr. 2509.04) pagal kurią apskaičiuojamas valstybinės žemės nuomos mokestis ir apskaičiuotas mokestis didinamas 10 procentų.

Taip pat Valstybinės žemės nuomos sutartyje įrašyta sąlyga, kad nuomininkas per 2 metus privalo užbaigti statinių statybą ir pateikti nuomotojui tai patvirtinantį dokumentą.

Vadovaujantis Pastatų, statinių, įrenginių, pastatytų iki 1996 m. sausio 1 d., saugaus naudojimo termino nustatymo tvarkos, patvirtintos Lietuvos Respublikos aplinkos ministro 2003 m. gegužės 19 d. įsakymu Nr. 237 „Dėl Pastatų, statinių, įrenginių, pastatytų iki 1996 m. sausio 1 d., saugaus naudojimo termino nustatymo tvarkos patvirtinimo“; statybos techninio reglamento STR 1.12.06:2002 „Statinio naudojimo paskirtis ir gyvavimo trukmė“, patvirtinto Lietuvos Respublikos aplinkos ministro 2002 m. spalio 30 d. įsakymu Nr. 565 „Dėl statybos techninio reglamento STR 1.12.06:2002 „Statinio naudojimo paskirtis ir gyvavimo trukmė“ patvirtinimo“, priedo „Statinio gyvavimo trukmė priklausomai nuo statinio naudojimo paskirties ir statybos produktų, iš kurių jis pastatytas“ 9.1 papunkčiu, statybos produktas – plytos, kurių ekonomiškai pagrįsta naudojimo trukmė 60 metų. Pastato fizinio nusidėvėjimo procentas – 25 %, atsižvelgus į pastatų kadastro duomenų nustatymo datą – 2021 metus, gauname ($60 - 25 \% = 45 + 2021 = 2066 - 2025 = 41$), kad saugus ekonomiškai pagrįstas pastatų naudojimo terminas (nuomos terminas) – 41 metai.

Parengtas Valstybinės žemės nuomos sutarties projektas buvo išsiųstas nuomininkams derinimui. Pasirašydami sutarties projekte nuomininkai patvirtino, kad sutinka su sutarties projekte išdėstytomis žemės sklypo nuomos sąlygomis.

Priėmus sprendimo projektą bus realizuotos valstybinės žemės sklypo naudotojo teisės ir teisėti lūkesčiai.

4. Numatomo teisinio reguliavimo poveikio vertinimas.

Įgyvendinant šį sprendimą neigiamų pasekmių nenumatoma, teigiamos pasekmės – užtikrinamas racionalus ir tinkamas valstybinės žemės naudojimas ir valdymas.

5. Projektui įgyvendinti reikalingas kitų teisės aktų keitimas, naujų teisės aktų priėmimas.

Sprendimui įgyvendinti kitų teisės aktų priėmimas nereikalingas.

6. Biudžeto lėšų poreikis projektui įgyvendinti, lėšų sutaupymo galimybės įgyvendinant projektą, finansavimo šaltiniai.

Sprendimui įgyvendinti biudžeto lėšų poreikio nėra.

7. Sprendimo projekto rengimo metu atlikti vertinimai ir išvados, konsultavimosi su visuomene metu gauti pasiūlymai ir jų motyvuotas vertinimas.

Sprendimo rengimo metu atskiri vertinimai nebuvo atliekami. Atsižvelgiant į sprendimo pobūdį konsultavimasis su visuomene nėra atliekamas.

8. Kiti sprendimui priimti reikalingi pagrindimai, skaičiavimai ir paaiškinimai. Nėra.

PRIDEDAMA:

1. Teisės aktai, 3 lapai.

Žemėtvarkos skyriaus vedėja

Raimonda Gružienė

LIETUVOS RESPUBLIKOS VIETOS SAVIVALDOS ĮSTATYMAS

1994 m. liepos 7 d. Nr. I-533
Vilnius

15 straipsnis. Savivaldybės tarybos kompetencija

2. Išimtinė savivaldybės tarybos kompetencija:

20) sprendimų dėl savivaldybei patikėjimo teise perduotos valstybinės žemės valdymo, naudojimo ir disponavimo ja, išskyrus šio įstatymo 27 straipsnio 2 dalies 29 punkte nurodytus sutikimus ir sprendimus, ir sprendimų dėl sutikimo perimti kitą valstybės turtą savivaldybės nuosavybės priėmimas.

LIETUVOS RESPUBLIKOS ŽEMĖS ĮSTATYMAS

1994 m. balandžio 26 d. Nr. I-446
Vilnius

7 straipsnis. Valstybinės žemės valdymas, naudojimas ir disponavimas ja patikėjimo teise

1. Valstybinės žemės patikėjimo teisės subjektai (patikėtiniai) yra:

2) savivaldybės – savivaldybės teritorijoje esančių miestų ir miestelių teritorijų ribose valstybinės žemės, perduotos Vyriausybės nutarimu, išskyrus žemę, kuri šio ir kitų įstatymų nustatyta tvarka patikėjimo teise perduota kitiems subjektams, ir valstybinės žemės, perduotos savivaldybėms patikėjimo teise Vyriausybės nustatyta tvarka šio straipsnio 2 dalyje nurodytoms reikmėms ar kitų įstatymų nustatytais atvejais ir sąlygomis šio straipsnio 3 dalyje nurodytoms reikmėms, taip pat valstybinės miško žemės sklypų, perduotų savivaldybėms patikėjimo teise Vyriausybės nutarimais šio straipsnio 5 dalyje nustatyta tvarka ir sąlygomis.

9 straipsnis. Valstybinės žemės išnuomojimas

1. Valstybinės žemės sklypus įstatymų ir kitų teisės aktų nustatyta tvarka išnuomoja:

1) savivaldybių tarybos – valstybinės žemės sklypus, perduotus patikėjimo teise savivaldybėms. Sprendimą išnuomoti valstybinės žemės sklypą priima savivaldybės taryba, o valstybinės žemės nuomos sutartį sudaro meras arba jo įgaliotas savivaldybės administracijos direktorius.

23. Valstybinės žemės nuomotojas išnuomoja be aukciono valstybinės žemės sklypą ar jo dalį, kuriame yra tik apleisti statiniai, išskyrus šio straipsnio 25 dalyje nustatytus atvejus. Valstybinės žemės nuomos sutartyje turi būti nurodyta:

1) valstybinės žemės nuomos mokestis, kuris apskaičiuojamas pagal žemės sklypo vertę, nustatytą taikant individualų turto vertinimą Turto ir verslo vertinimo pagrindų įstatyme nustatyta tvarka, ir didinamas 10 procentų. Individualus valstybinės žemės sklypo vertinimas atliekamas suinteresuoto asmens lėšomis;

2) 2 metų arba 5 metų, kai vadovaujantis Teritorijų planavimo įstatymu turi būti rengiamas vietovės lygmens teritorijų planavimo dokumentas, terminas statybos darbams atlikti;

3) įpareigojimas valstybinės žemės nuomininkui iki sutartyje nustatyto termino pabaigos užbaigti statinių statybą ir pateikti tai patvirtinantį dokumentą. Nepateikus statybos užbaigimą patvirtinančio dokumento, valstybinės žemės nuomininkas moka dvigubo dydžio valstybinės žemės nuomos mokestį iki bus pateiktas šis dokumentas arba pateikia prašymą valstybinės žemės nuomotojui dėl valstybinės žemės nuomos sutarties nutraukimo.

LIETUVOS RESPUBLIKOS VYRIAUSYBĖ

NUTARIMAS

DĖL KITOS PASKIRTIES VALSTYBINĖS ŽEMĖS SKLYPŲ PARDAVIMO IR NUOMOS TAISYKLIŲ PATVIRTINIMO

1999 m. kovo 9 d. Nr. 260

Vilnius

2. Taisyklėmis privalo vadovautis Žemės įstatymo 11 straipsnio 1 dalies 3 punkte nurodytas subjektas, organizuodamas ir vykdydamas kitos paskirties valstybinės žemės sklypų pardavimo procedūras, ir 9 straipsnio 1 dalies 1, 2 ir 4 punktuose nurodyti subjektai, organizuodami ir vykdydami kitos paskirties valstybinės žemės sklypų (jų dalių) nuomos procedūras (toliau – valstybinės žemės nuomotojai). Kai valstybinės žemės sklypus patikėjimo teise valdo savivaldybė, sprendimus dėl valstybinės žemės nuomos sutarties sudarymo, pakeitimo, vienašališko sutarties nutraukimo prieš terminą nuomotojo iniciatyva, sutarties nutraukimo abipusiu šalių sutarimu, sutikimų įkeisti, perleisti valstybinės žemės nuomos teisę, subnuomoti valstybinės žemės sklypą ar jo dalį išdavimo priima Žemės įstatymo 9 straipsnio 1 dalies 1 punkte nurodytas valstybinės žemės nuomotojas – savivaldybės taryba.

39.4. jei asmuo pateikė visus Taisyklių 38 punkte nurodytus dokumentus ir reikalingus duomenis, per 30 darbo dienų nuo gauto prašymo įvertinimo, atlikdama faktinių duomenų patikrinimą vietoje, Naudojamų žemės sklypų administravimo metodikos nustatyta tvarka tikrina galimybę naudoti statinius ar įrenginius, įvertina, ar valstybinės žemės sklypas atitinka Naudojamų žemės sklypų administravimo metodikoje įtvirtintus statiniams ar įrenginiams eksploatuoti reikalingo žemės sklypo būtiną dydžio reikalavimus. Jeigu atlikus faktinių duomenų patikrinimą vietoje nustatoma, kad esantys statiniai ir (ar) įrenginiai nenaudojami ar jų faktinė būklė galimai neatitinka Nekilnojamojo turto registre nurodytos informacijos, valstybinės žemės nuomos procedūrą vykdanči institucija per 5 darbo dienas nuo patikrinimo atlikimo prašo Statybos įstatymo 49 straipsnio 1 dalyje nurodytos statinių naudojimo priežiūrą atliekančios institucijos nustatyti, ar statiniai naudojami pagal Nekilnojamojo turto registre įregistruotą paskirtį. Valstybinės žemės nuomos sutartis nesudaroma, jeigu statinių naudojimo priežiūrą atliekanti institucija nustato, kad statiniai netinkami naudoti pagal Nekilnojamojo turto registre įregistruotą jų pagrindinę tikslinę naudojimo paskirtį, išskyrus Žemės įstatymo 9 straipsnio 23, 24 ir 26 dalyse nustatytus atvejus;

43.5.5. kitais atvejais žemės nuomos terminas nustatomas atsižvelgiant į valstybės interesus pagal žemės sklype (jo dalyje) esančio statinio ar įrenginio ekonomiškai pagrįstą naudojimo trukmę, kuri nustatoma pagal statinio ar įrenginio statybos projekto dokumentus, vadovaujantis statybos techniniais reglamentais, pagal kuriuos nustatoma statinių gyvavimo trukmė, statinių ar įrenginių,

pastatytų iki 1996 m. sausio 1 d., – pagal nekilnojamojo daikto kadastro duomenų byloje nurodytus statinio ar įrenginio nusidėvėjimo duomenis, vadovaujantis aplinkos ministro patvirtinta pastatų, statinių ir įrenginių, pastatytų iki 1996 m. sausio 1 d., saugaus naudojimo termino nustatymo tvarka;

44. Valstybinės žemės nuomos procedūrą vykdanči institucija valstybinės žemės nuomos sutarties projektą pateikia nuomininkui. Pasirašydamas sutarties projekte nuomininkas patvirtina, kad sutinka su sutarties projekte įrašytais žemės sklypo nuomos sąlygomis.

Sprendimas išnuomoti žemės sklypą ar jo dalį arba prašymo netenkinti priimamas per 10 darbo dienų, kai valstybinės žemės nuomotojas yra savivaldybės taryba, – artimiausiame tarybos posėdyje, nuo valstybinės žemės nuomos sutarties projekto suderinimo su nuomininku. Jeigu priimamas sprendimas išnuomoti žemės sklypą ar jo dalį, jame nurodoma, kad žemės sklypas ar jo dalis išnuomojami valstybinės žemės nuomos sutarties projekte įrašytais sąlygomis ir nurodomi žemės sklypo nuomos termino nustatymo motyvai. Sutarties projektas pridedamas prie sprendimo išnuomoti žemės sklypą kaip neatskiriamas priedas. Ginčai dėl sprendimo išnuomoti žemės sklypą ar jo dalį, taip pat sprendimo netenkinti prašymo nagrinėjami bendrosios kompetencijos teisme.