

KLAIPĖDOS MIESTO SAVIVALDYBĖS TARYBA

SPRENDIMAS

DĖL VALSTYBINĖS ŽEMĖS SKLYPO SENOJI SMILTELĖS G. 7, KLAIPĖDOJE, NUOMOS

2025 m. spalio 7 d. Nr. T1-428

Klaipėda

Vadovaudamasi Lietuvos Respublikos vietos savivaldos įstatymo 15 straipsnio 2 dalies 20 punktu, Lietuvos Respublikos žemės įstatymo 7 straipsnio 1 dalies 2 punktu ir 9 straipsnio 1 dalies 1 punktu ir 6 dalies 1 punktu, Kitos paskirties valstybinės žemės sklypų pardavimo ir nuomos taisyklių, patvirtintų Lietuvos Respublikos Vyriausybės 1999 m. kovo 9 d. nutarimu Nr. 260 „Dėl Kitos paskirties valstybinės žemės sklypų pardavimo ir nuomos taisyklių patvirtinimo“, 2, 44 punktais ir 43.5.5, 39.4 papunkčiais, statybos techninio reglamento STR 1.12.06:2002 „Statinio naudojimo paskirtis ir gyvavimo trukmė“, patvirtinto Lietuvos Respublikos aplinkos ministro 2002 m. spalio 30 d. įsakymu Nr. 565 „Dėl statybos techninio reglamento STR 1.12.06:2002 „Statinio naudojimo paskirtis ir gyvavimo trukmė“ patvirtinimo“, priedo „Statinio gyvavimo trukmė priklausomai nuo statinio naudojimo paskirties ir statybos produktų, iš kurių jis pastatytas“ 9.1 papunkčiu, atsižvelgdama į UAB „Asas nuosavybės“ 2025 m. rugpjūčio 21 d. prašymą ir suderintą Valstybinės žemės nuomos sutarties projektą, Klaipėdos miesto savivaldybės taryba n u s p r e n d ž i a:

1. Išnuomoti UAB „Asas nuosavybės“ 1,1615 ha ploto žemės sklypą, kadastro Nr. 2101/0008:149, unikalus Nr. 2101-0008-0149, esantį Senoji Smiltelės g. 7, Klaipėdoje, Valstybinės žemės nuomos sutarties projekte nurodytomis sąlygomis.

2. Pritarti Valstybinės žemės nuomos sutarties projektui (pridedama).

Šis sprendimas gali būti skundžiamas Klaipėdos apylinkės teismo Klaipėdos miesto rūmams (S. Daukanto g. 8, Klaipėda) Lietuvos Respublikos civilinio kodekso nustatyta tvarka.

Savivaldybės meras

Teikėjas – Savivaldybės meras

Arvydas Vaitkus

Parengė
Žemėtvarkos skyriaus vyriausioji specialistė

Karolina Sipavičienė, tel. 44 55 26
2025-09-10

VALSTYBINĖS ŽEMĖS NUOMOS SUTARTIS

Nr.
Klaipėda

Lietuvos valstybė, toliau vadinama nuomotoju, atstovaujama Klaipėdos miesto savivaldybės administracijos direktoriaus Andriaus Žuko, veikiančio pagal Klaipėdos miesto savivaldybės mero 2024 m. liepos 2 d. potvarkį Nr. M-831 „Dėl įgaliojimų suteikimo Savivaldybės administracijos direktoriui“, ir UAB „Asas nuosavybės“ (juridinio asmens kodas 305243429), buveinės adresas: Minijos g. 159-122, Klaipėdoje, atstovaujama direktoriaus Aivaro Kamo, toliau vadinama nuomininku, atsižvelgdami į Nekilnojamojo turto registro duomenų bazės išrašą, pagal kurį nuosavybės teise valdomi statiniai ir (ar) įrenginiai (jų dalys): pastatas – garažas (unikalus Nr. 4400-5623-9144), pastatas – transformatorinė (unikalus Nr. 2195-7005-8082), kiti inžineriniai statiniai – aikštelė (unikalus Nr. 4400-6413-6629), kiti inžineriniai statiniai – tvora (unikalus Nr. 4400-6423-9381), kiti inžineriniai statiniai – tvora (unikalus Nr. 4400-6423-8073), sudarė šią Valstybinės žemės nuomos sutartį.

1. Nuomotojas išnuomoja, o nuomininkas išsinuomoja 1,1615 ha ploto žemės sklypą, kadastro Nr. 2101/0008:149, unikalus Nr. 2101-0008-0149, esantį Senoji Smiltelės g. 7, Klaipėdoje.

2. Žemės sklypas išnuomojamas šešiasdešimties (60) metų laikotarpiui, skaičiuojant nuo šios sutarties sudarymo dienos (vadovaujantis statybos techninio reglamento STR 1.12.06:2002 „Statinio naudojimo paskirtis ir gyvavimo trukmė“, patvirtinto Lietuvos Respublikos aplinkos ministro 2002 m. spalio 30 d. įsakymu Nr. 565 „Dėl statybos techninio reglamento STR 1.12.06:2002 „Statinio naudojimo paskirtis ir gyvavimo trukmė“ patvirtinimo“, priedo „Statinio gyvavimo trukmė priklausomai nuo statinio naudojimo paskirties ir statybos produktų, iš kurių jis pastatytas“ 9.1 papunkčiu).

3. Išnuomojamo žemės sklypo pagrindinė naudojimo paskirtis, naudojimo būdas – kita, susisiekimo ir inžinerinių komunikacijų aptarnavimo objektų teritorijos.

4. Galimybė keisti žemės sklypo pagrindinę žemės naudojimo paskirtį ir (ar) naudojimo būdą, – kai pagal galiojančius teritorijų planavimo dokumentus numatyta galimybė išnuomotame valstybinės žemės sklype pakeisti pagrindinę žemės naudojimo paskirtį ir (ar) būdą kita pagrindine žemės naudojimo paskirtimi ir (ar) būdu – nenumatyta.

5. Išnuomojamoje žemėje esančių žemės savininkui ar kitiems asmenims nuosavybės teise priklausančių statinių ir įrenginių naudojimo sąlygos, kelių tiesimo, vandens telkinių įrengimo ir kitos sąlygos, statinių ir įrenginių naudojimo paskirtis pasibaigus žemės nuomos terminui sprendžiama Lietuvos Respublikos įstatymų nustatyta tvarka.

6. Galimybė statyti naujus statinius ar įrenginius ir (ar) rekonstruoti esamus statinius ar įrenginius suteikiama, jeigu tokia statyba ir (ar) rekonstravimas galimi pagal galiojančius teritorijų planavimo dokumentų sprendinius ir atitinka šioje sutartyje įrašytą žemės sklypo pagrindinę žemės naudojimo paskirtį ir būdą ir jeigu žemės sklypas išnuomojamas ilgesniam kaip 3 metų laikotarpiui.

7. Žemės sklypo nuomininkas galimybę statyti ir (ar) rekonstruoti statinius įgyja tik sumokėjęs savivaldybės, kurios teritorijoje yra žemės sklypas, administracijos apskaičiuotą Lietuvos Respublikos žemės įstatymo 10 straipsnio 3 ir 4 dalyse nurodytą atlyginimą už galimybę statyti ir (ar) rekonstruoti statinius į valstybės biudžetą ir savivaldybės, kurios teritorijoje yra žemės sklypas, biudžetą, išskyrus šio straipsnio 7 dalyje nurodytus atvejus.

8. Išnuomojamoje žemėje esančių požeminio ir paviršinio vandens, naudingųjų iškasenų (išskyrus gintarą, naftą, dujas ir kvarcinį smėlį) naudojimo sąlygos – vadovaujantis Lietuvos Respublikos įstatymų ir kitų teisės aktų nustatyta tvarka gavus atitinkamą (-us) leidimą (-us).

9. Žemės sklypui taikomos Specialiosios žemės naudojimo sąlygos nurodytos Nekilnojamojo turto registro duomenų bazės išrašo skiltyse „Žymos“ ir „Duomenys apie įregistruotas teritorijas, kuriose taikomos specialiosios žemės naudojimo sąlygos“.

10. Kiti teisės aktuose nustatyti žemės naudojimo apribojimai: laikytis Lietuvos Respublikos žemės įstatyme nustatytų žemės nuomininko pareigų; įkeisti žemės sklypo (jo dalies) nuomos teisę gali tik gavęs rašytinį valstybinės žemės nuomotojo sutikimą; vykdant pastatų ar statinių remonto darbus vadovautis galiojančiais teritorijų planavimo dokumentais, Lietuvos Respublikos teritorijų planavimo įstatymo, Lietuvos Respublikos statybos įstatymo reikalavimais.

11. Žemės servitutai ir kitos daiktinės teisės:

11.1. servitutas – teisė tiesti, aptarnauti, naudoti požemines, antžemines komunikacijas (tarnaujantis), plotas – 0,0153 ha;

11.2. servitutas – teisė tiesti, aptarnauti, naudoti požemines, antžemines komunikacijas (tarnaujantis), plotas – 0,0009 ha;

11.3. statinių servitutas (tarnaujantis), plotas – 85.00 kv. m.

12. Žemės sklypo vertė – 242 000 Eur (du šimtai keturiasdešimt du tūkstančiai eurų).

13. Nuomininkas žemės nuomos mokesčių moka pagal savivaldybės tarybos patvirtintą tarifą nuo šioje sutartyje nurodytos vertės. Žemės sklypo nuomotojas kas 3 metus Vyriausybės ar jos įgaliotos institucijos nustatyta tvarka perskaičiuoja valstybinės žemės sklypo, išnuomoto be aukciono, vertę, nuo kurios skaičiuojamas žemės nuomos mokesčių.

14. Žemės nuomos mokesčio mokėjimo terminai nustatomi vadovaujantis Lietuvos Respublikos Vyriausybės 2002 m. lapkričio 19 d. nutarimu Nr. 1798 „Dėl nuomos mokesčio ir žemės nuomos mokesčio priedo už valstybinę žemę“ patvirtinta tvarka. Nesumokėjus valstybinės žemės nuomos mokesčio ilgiau kaip 6 mėnesius, laikoma, kad sutartis yra pažeista iš esmės ir nuomos mokesčio nesumokėjimas laikomas esminiu sutarties sąlygų pažeidimu.

15. Įstatymų ir Lietuvos Respublikos Vyriausybės nustatyta tvarka pasikeitus valstybinės žemės nuomos mokesčio apskaičiavimo tvarkai ir kitiems reikalavimams, šios sutarties šalys privalo vadovautis priimtais pakeitimais. Savivaldybės tarybai pakeitus žemės, išnuomotos ne aukciono būdu, nuomos mokesčio tarifą, sumažinus nuomos mokesčių arba nuo jo atleidus, šios sutarties šalys privalo vadovautis Savivaldybės tarybos sprendimais.

16. Žemės sklype esančių statinių ar įrenginių likimas pasibaigus valstybinės žemės nuomos sutarčiai:

16.1. nuomos sutartyje neįrašytus pastatytus statinius ar įrenginius nuomininkas privalo nugriauti ir sutvarkyti žemės sklypą;

16.2. priėmus sprendimą nutraukti valstybinės žemės nuomos sutartį pagal Lietuvos Respublikos Žemės įstatymo 9 straipsnio 17 dalies 3 punktą, dėl statinių ar įrenginių naudojimo ne pagal Nekilnojamojo turto kadastrę įrašytą jų tiesioginę paskirtį valstybinės žemės patikėtiniams kreipiasi į statinių naudojimo priežiūrą atliekančią instituciją dėl statinių ir (ar) įrenginių nugriovimo (nukėlimo ar pašalinimo) iš valstybinės žemės sklypo (ar jo dalies), jeigu valstybinės žemės nuomos sutartyje nesusitarta kitaip. Pašalinus pažeidimus, valstybinės žemės sklypo (jo dalies) nuomininkas turi kreiptis į valstybinės žemės nuomotoją dėl nuomos sutarties pakeitimo.

17. Kiti su nuomojamo žemės sklypo naudojimu ir grąžinimu, pasibaigus nuomos sutarčiai, susiję nuomotojo ir nuomininko įsipareigojimai – pasibaigus žemės nuomos terminui žemė sutvarkoma nuomininkų lėšomis ir grąžinama nuomotojui tinkančios naudoti būklės, išskyrus įstatymų numatytus atvejus.

18. Atsakomybė už žemės sklypo nuomos sutarties pažeidimus – sutarties šalys už sutarties pažeidimą atsako Lietuvos Respublikos įstatymų nustatyta tvarka.

19. Nuomininkas įsipareigoja laikytis nuomos sutarties ir įstatymų. Už jų nevykdymą jis atsako pagal įstatymus.

20. Prašymą pratęsti žemės nuomos terminą nuomininkas gali pateikti valstybinės žemės nuomotojui ne vėliau kaip prieš 3 mėnesius iki valstybinės žemės nuomos sutartyje nustatyto nuomos termino pabaigos. Prašymas išnagrinėjamas per 30 darbo dienų nuo jo pateikimo priimant atitinkamą sprendimą. Sprendimas pratęsti valstybinės žemės nuomos terminą priimamas, jeigu pagal teritorijų planavimo dokumentą ar žemės valdos projektą žemės sklypo neplanuojama naudoti

kitoms reikmėms ir nuomininkas tinkamai vykdė įsipareigojimus pagal valstybinės žemės nuomos sutartį. Žemės nuomos terminas pratęsiamas iki statinio ar įrenginio, esančio žemės sklype, ekonomiškai pagrįstos naudojimo trukmės termino (naudojimo termino) pabaigos. Jeigu statinio ar įrenginio nustatytas ekonomiškai pagrįsto naudojimo trukmės terminas suėjęs, tačiau statinys neišregistruotas iš Nekilnojamojo turto registro ir, Naudojamų žemės sklypų administravimo metodikoje nustatyta tvarka patikrinus galimybę naudoti statinį ar įrenginį, nustatoma, kad valstybinės žemės sklypas naudojamas šiam statiniui ar įrenginiui eksploatuoti pagal valstybinės žemės sklypo nuomos sutartyje numatytą žemės sklypo pagrindinę naudojimo paskirtį, statinys ar įrenginys nėra visiškai ar iš dalies nugriautas, sunykęs, sugriuvęs, perstatytas, valstybinės žemės nuomos sutarties terminas gali būti pratęsiamas papildomam terminui (vieną ar daugiau kartų). Vieno pratęsimo terminas kiekvieną kartą nustatomas ne ilgesnis kaip viena dešimtoji dalis nustatytos statinio ar įrenginio ekonomiškai pagrįstos naudojimo trukmės.

21. Žemės nuomininkas subnuomoti valstybinės žemės sklypą kitiems asmenims gali tik gavęs valstybinės žemės nuomotojo sutikimą. Sutikimas subnuomoti valstybinės žemės sklypą (jo dalį) duodamas, jeigu žemės sklypas subnuomojamas asmeniui, su kuriuo sudaryta statinių ar įrenginių (jų dalies), kuriems eksploatuoti žemės sklypas išnuomotas, nuomos ar kito naudojimo sutartis ne ilgiau kaip 5 metams, ir valstybinės žemės sklypo nuomininkas tinkamai vykdė įsipareigojimus pagal nuomos sutartį. Kai išnuomotam statiniui ar įrenginiui (jo daliai) eksploatuoti reikia tik žemės sklypo dalies, subnuomojamos žemės sklypo dalies dydis nustatomas pagal Taisyklių 12.3–12.5 papunkčių ir 13 punkto nuostatas. Pateikti valstybinės žemės nuomotojui žemės sklypo planą, kuriame pagal Taisyklių 12.3 ir 12.4 papunkčius būtų išskirta išnuomotam statiniui ar įrenginiui eksploatuoti reikalinga ir prašoma subnuomoti žemės sklypo dalis, įpareigojamas valstybinės žemės nuomininkas (jeigu pagal pridėtą prie valstybinės žemės nuomos sutarties žemės sklypo planą ši žemės sklypo dalis negali būti nustatyta).

22. Sutartis prieš terminą nutraukiama nuomotojo reikalavimu:

22.1. nuomininkui neįvykdžius sutarties 25 punkte jam nustatytos pareigos;

22.2. jeigu žemės nuomininkas naudoja žemę ne pagal sutartyje ir ne pagal Nekilnojamojo turto kadastrę numatytą pagrindinę žemės naudojimo paskirtį ir (ar) naudojimo būdą ir, gavęs nuomotojo įspėjimą, šio pažeidimo nepašalina per 2 ar 5 metus, kai vadovaujantis Teritorijų planavimo įstatymu rengiamas vietovės lygmens teritorijų planavimo dokumentas, nuo įspėjimo gavimo dienos;

22.3. jeigu nuomininko iniciatyva keičiama pagrindinė žemės naudojimo paskirtis ir (ar) naudojimo būdas, išskyrus atvejus, kai sutartyje numatytas žemės sklypo pagrindinės žemės naudojimo paskirties ir (ar) naudojimo būdo keitimas, ir nuomininkas, gavęs nuomotojo įspėjimą, šio pažeidimo nepašalina per 2 ar 5 metus, kai vadovaujantis Teritorijų planavimo įstatymu rengiamas vietovės lygmens teritorijų planavimo dokumentas, nuo įspėjimo gavimo dienos;

22.4. kai nuomotojas nustato, kad nuomininkas statinius ir (ar) įrenginius nenaudoja pagal Nekilnojamojo turto kadastrę įrašytą jų tiesioginę paskirtį, ir nuomininkas, gavęs nuomotojo įspėjimą: šio pažeidimo nepašalina per 2 arba 5 metus, kai vadovaujantis Teritorijų planavimo įstatymu rengiamas vietovės lygmens teritorijų planavimo dokumentas, ar nepateikia nuomotojui dokumento, patvirtinančio statybos užbaigimą, ar nesutinka mokėti Lietuvos Respublikos Žemės įstatymo 9 straipsnio 26 dalies 1 punkte nurodyto valstybinės žemės nuomos mokesčio;

22.5. kai nuomotojas nustato, kad išnuomoto žemės sklypo plotas turi būti sumažintas, nes buvo sunaikinti statiniai ar jų dalis, kuriems eksploatuoti žemės sklypas buvo išnuomotas, išskyrus atvejus, kai statiniai sunyko dėl gaisro ar ekstremaliojo įvykio, ar esant tokioms nuomotojo nustatytoms aplinkybėms – nuomininkas atsisako pakeisti sutartį, jeigu joje nebuvo numatyta galimybė statyti, ar nuomininkas nėra sumokėjęs atlyginimo už statinių statybos galimybę ir (ar) negautas statybą leidžiantis dokumentas naujų statinių statybai;

22.6. valstybinės žemės nuomotojui inicijavus valstybinės žemės nuomos sutarties nutraukimą prieš terminą Žemės įstatymo 9 straipsnio 17 dalyje nurodytais atvejais, valstybinės žemės nuomininkas moka padidintą valstybinės žemės nuomos mokesťį, kuris taikomas nuo valstybinės žemės patikėtinio įspėjimo apie sutarties nutraukimą dienos, iki nustatoma, kad valstybinės žemės nuomininkas pašalina pažeidimus, nurodytus šio straipsnio 17 dalyje. Padidintas

mokestis apskaičiuojamas pagal nekilnojamojo turto vertę, nustatytą taikant individualų turto vertinimą Turto ir verslo vertinimo pagrindų įstatyme nustatyta tvarka, ir didinamas 10 procentų. Individualus valstybinės žemės sklypo vertinimas atliekamas, kai jis nebuvo atliktas arba buvo atliktas anksčiau kaip prieš 3 metus. Individualus valstybinės žemės sklypo vertinimas atliekamas nuomotojo lėšomis, inicijavus valstybinės žemės nuomos sutarties nutraukimą. Valstybinės žemės sklypo (jo dalies) nuomininkui perleidus valstybiniame žemės sklype (jo dalyje) esančius statinius ir (ar) įrenginius, naujasis statinių ir (ar) įrenginių savininkas moka šioje dalyje nurodytą padidintą nuomos mokestį, kol nepašalinami pažeidimai, nurodyti šio straipsnio 17 dalyje. Pašalinus pažeidimus, valstybinės žemės sklypo (jo dalies) nuomininkas turi kreiptis į valstybinės žemės nuomotoją dėl nuomos sutarties pakeitimo;

22.7. jeigu, pasibaigus valstybinės žemės sklypo (jo dalies) nuomos terminui, valstybinės žemės sklypo (jo dalies) nuomininkas neprašo jo pratęsti, valstybinės žemės sklypo (jo dalies) nuomotojas kreipiasi į valstybinės žemės sklypo (jo dalies) nuomininką dėl valstybinės žemės sklype (jo dalyje) esančių statinių ir (ar) įrenginių nugriovimo (nukėlimo ar pašalinimo) ar naujos valstybinės žemės sklypo (jo dalies) nuomos sutarties sudarymo. Kol nesudaryta nauja nuomos sutartis ir statiniai ir (ar) įrenginiai nėra nugriauti (nukelti ar pašalinti), mokamas padidintas valstybinės žemės nuomos mokestis, kuris apskaičiuojamas Žemės įstatymo 9 straipsnio 17¹ dalyje nustatyta tvarka. Individualus valstybinės žemės sklypo vertinimas atliekamas, kai jis nebuvo atliktas arba buvo atliktas anksčiau kaip prieš 3 metus. Individualus valstybinės žemės sklypo vertinimas atliekamas nuomotojo lėšomis;

22.8. jeigu žemės sklypas paimamas naudoti visuomenės poreikiams;

22.9. kai į šią žemę atkuriamos nuosavybės teisės, išskyrus įstatymų, reglamentuojančių piliečių nuosavybės teisių į išlikusį nekilnojamąjį turtą atkūrimą, nustatytus atvejus;

22.10. nutraukiama kitais Lietuvos Respublikos civilinio kodekso ir kitų įstatymų, reglamentuojančių nuomos sutarčių nutraukimą, nustatytais atvejais.

23. Savivaldybė, išnuomojusi valstybinės žemės sklypą, gali atleisti valstybinės žemės nuomininką nuo nuomos mokesčio mokėjimo.

24. Prie šios sutarties pridedamas išnuomojamo žemės sklypo planas M 1:1000 kaip neatskiriama sudedamoji šios sutarties dalis.

25. Juridinį faktą apie sudarytą sutartį nuomininkas savo lėšomis per 3 mėnesius įregistruoja Nekilnojamojo turto registre.

26. Sutartis pasirašomas kvalifikuotais elektroniniais parašais, pasirašomas 1 (vienas) elektroninis sutarties egzempliorius, kuriuo šalys pasidalina elektroninių ryšių priemonėmis.

ŠALIŲ REKVIZITAI

NUOMOTOJAS

Klaipėdos miesto savivaldybė
Juridinio asmens kodas 111100775
Liepų g. 11, 92138 Klaipėda

Mero įgaliotas Klaipėdos miesto savivaldybės
administracijos direktorius

(parašas)
Andrius Žukas

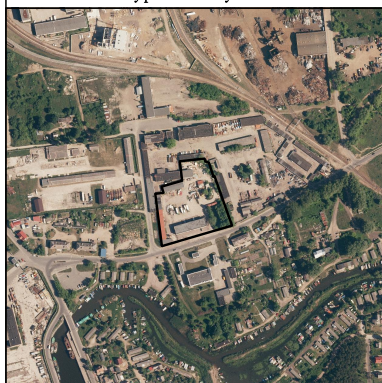
NUOMININKAS

UAB „Asas nuosavybės“
Juridinio asmens kodas 305243429
Minijos g. 159-122, Klaipėda

(parašas)
Aivaras Kamas

A. V.

Žemės sklypo išdėstymo schema



ŽEMĖS SKLYPO PLANAS M 1:1000

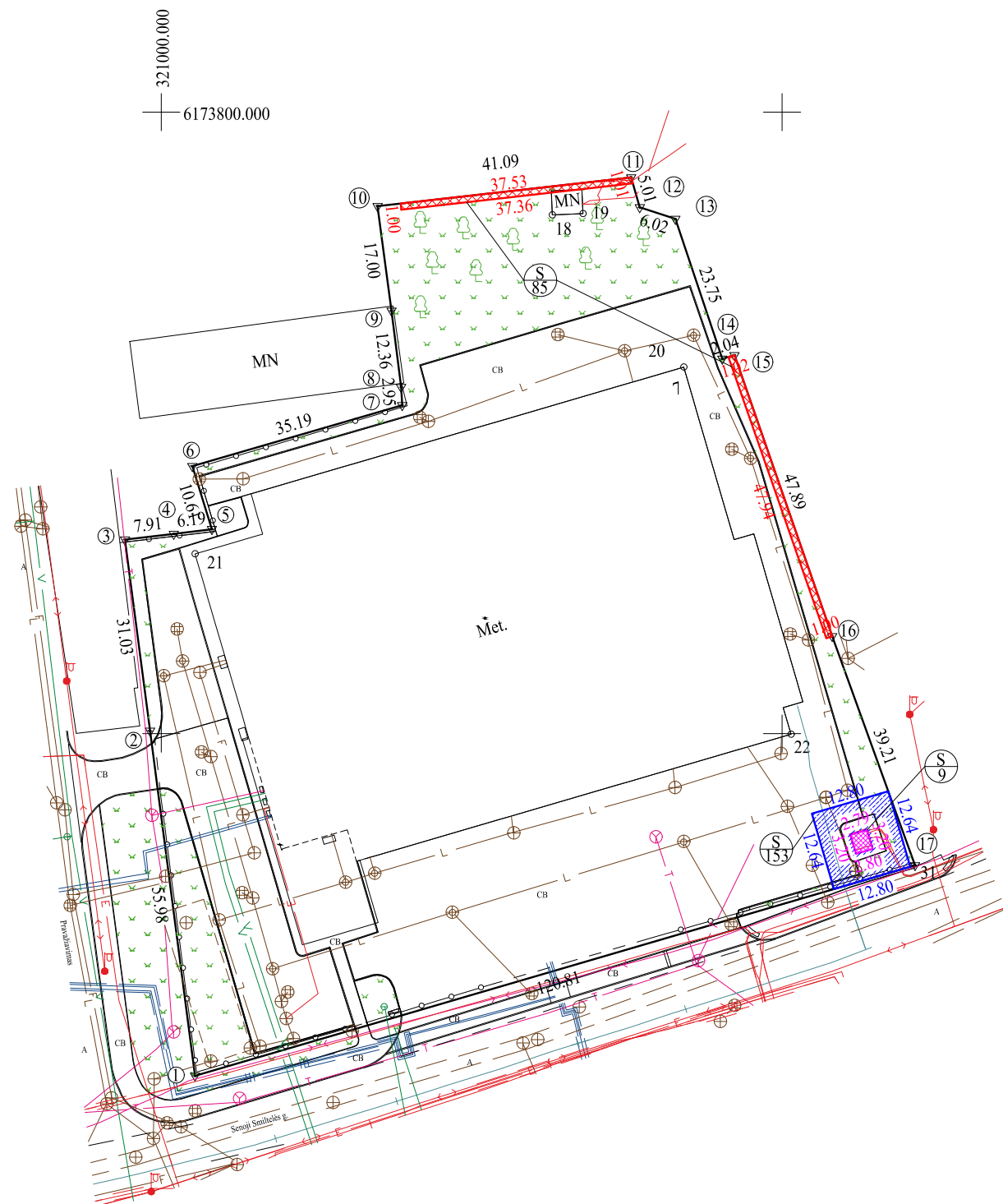
Žemės sklypo plotas 11615 m²

Nekilnojamojo turto objektų kadastrinių matavimų ir kadastro duomenų surinkimo bei tikslinimo taisyklių 5 priedas

Kadastrų:	vietovė	Klaipėdos m.	blokas	sklypas
Žemės sklypo kadastro Nr.:			2 1 0 1 0 0 0 8 0 1 4 9	

Savivaldybė	Klaipėdos m.
Seniūnija	
Gyvenamoji vietovė	Klaipėda
Gatvė, namo Nr.	Senoji Smiltelės g. 7

Gretimybė	Gretimo žemės sklypo kadastro Nr.	Pastabos
1-2		Pravažiavimas
2-17	2101/0008:0588	Geodeziškai matuotas
17-1		Senoji Smiltelės g.



Su pagal . . . 2019 . . m . . . 08 . . mėn. 20 d. atliktą žemės sklypo ribų pažėklinimą-parodymą parengtame žemės sklypo plane išbraižytomis ribomis ir apskaičiuotu žemės sklypo plotu sutinku

Klaipėdos miesto savivaldybė
 (Žemės sklypo savininko (esamojo arba būsimąjo) vardas, pavardė) (parašas) (data)

UAB "Asas nuosavybės" Direktorius Aivaras Kamas (parašas) 2024 12 16
 (Žemės sklypo savininko (esamojo arba būsimąjo) vardas, pavardė) (parašas) (data)

GEODEZIJALT

MB "Geodezija LT", Šilutės pl. 103-204, Klaipėda, tel. 861616717
 Valdas Mikalauskas valdas@geodezijalt.lt tel. +37061616717

Pareigos		Data
Atliktas		2024 12 03

Matavimų kvalifikacijos pažymėjimo Nr.:



AIŠKINAMASIS RAŠTAS
PRIE SAVIVALDYBĖS TARYBOS SPRENDIMO „DĖL VALSTYBINĖS ŽEMĖS
SKLYPO SENOJI SMILTELĖS G. 7, KLAIPĖDOJE, NUOMOS“ PROJEKTO

1. Parengto projekto tikslai ir uždaviniai.

Šio sprendimo projekto tikslas – juridiniam asmeniui išnuomoti kitos paskirties valstybinės žemės sklypą, kuris reikalingas juridinio asmens nuosavybės teise turimiems statiniams eksploatuoti.

2. Projekte aptartų klausimų teisinis reglamentavimas.

Lietuvos Respublikos vietos savivaldos įstatymo 15 straipsnio 2 dalies 20 punkte nustatyta, kad išimtinė savivaldybės tarybos funkcija - sprendimų dėl savivaldybei patikėjimo teise perduotos valstybinės žemės valdymo, naudojimo ir disponavimo ja, išskyrus šio įstatymo 27 straipsnio 2 dalies 29 punkte nurodytus sutikimus ir sprendimus, ir sprendimų dėl sutikimo perimti kitą valstybės turimą savivaldybės nuosavybės priėmimas.

Žemės įstatymo 7 straipsnio 1 dalies 2 punkte nustatyta, kad valstybinės žemės patikėjimo teisės subjektai (patikėtiniai) yra savivaldybės – savivaldybės teritorijoje esančių miestų ir miestelių teritorijų ribose valstybinės žemės, perduotos Vyriausybės nutarimu, išskyrus žemę, kuri šio ir kitų įstatymų nustatyta tvarka patikėjimo teise perduota kitiems subjektams, ir valstybinės žemės, perduotos savivaldybėms patikėjimo teise Vyriausybės nustatyta tvarka šio straipsnio 2 dalyje nurodytoms reikmėms ar kitų įstatymų nustatytais atvejais ir sąlygomis šio straipsnio 3 dalyje nurodytoms reikmėms, taip pat valstybinės žemės sklypų, perduotų savivaldybėms patikėjimo teise Vyriausybės nutarimais šio straipsnio 5 dalyje nustatyta tvarka ir sąlygomis.

Žemės įstatymo 9 straipsnio 1 dalies 1 punkte nustatyta, kad valstybinės žemės sklypų įstatymų ir kitų teisės aktų nustatyta tvarka išnuomoja savivaldybių tarybos – valstybinės žemės sklypus, perduotus patikėjimo teise savivaldybėms. Sprendimą išnuomoti valstybinės žemės sklypą priima savivaldybės taryba, o valstybinės žemės nuomos sutartį sudaro meras arba jo įgaliotas savivaldybės administracijos direktorius.

Žemės įstatymo 9 straipsnio 6 dalies 1 punkte nustatyta, kad Valstybinė žemė išnuomojama be aukciono, jeigu ji užstatyta fiziniams ir juridiniams asmenims nuosavybės teise priklausančiais ar jų nuomojamais statiniais ar įrenginiais ir naudojama šiems statiniams ar įrenginiams eksploatuoti.

Kitos paskirties valstybinės žemės sklypų pardavimo ir nuomos taisyklių, patvirtintų Lietuvos Respublikos Vyriausybės 1999 m. kovo 9 d. nutarimu Nr. 260 „Dėl kitos paskirties valstybinės žemės sklypų pardavimo ir nuomos taisyklių patvirtinimo“ (toliau – Taisyklės) 2 punkte nurodyta, kad Taisyklėmis privalo vadovautis Žemės įstatymo 11 straipsnio 1 dalies 3 punkte nurodytas subjektas, organizuodamas ir vykdydamas kitos paskirties valstybinės žemės sklypų pardavimo procedūras, ir 9 straipsnio 1 dalies 1, 2 ir 4 punktuose nurodyti subjektai, organizuodami ir vykdydami kitos paskirties valstybinės žemės sklypų (jų dalių) nuomos procedūras (toliau – valstybinės žemės nuomotojai). Kai valstybinės žemės sklypus patikėjimo teise valdo savivaldybė, sprendimus dėl valstybinės žemės nuomos sutarties sudarymo, pakeitimo, vienašališko sutarties nutraukimo prieš terminą nuomotojo iniciatyva, sutarties nutraukimo abipusiu šalių sutarimu, sutikimų įkeisti, perleisti valstybinės žemės nuomos teisę, subnuomoti valstybinės žemės sklypą ar jo dalį išdavimo priima Žemės įstatymo 9 straipsnio 1 dalies 1 punkte nurodytas valstybinės žemės nuomotojas – savivaldybės taryba.

Taisyklių 39.4 papunktyje nustatyta, kad jei asmuo pateikė visus Taisyklių 38 punkte nurodytus dokumentus ir reikalingus duomenis, per 30 darbo dienų nuo gauto prašymo įvertinimo, atlikdama faktinių duomenų patikrinimą vietoje, Naudojamų žemės sklypų administravimo metodikos nustatyta tvarka tikrina galimybę naudoti statinius ar įrenginius, įvertina, ar valstybinės žemės sklypas atitinka Naudojamų žemės sklypų administravimo metodikoje įtvirtintus statiniams ar įrenginiams eksploatuoti reikalingo žemės sklypo būtiną dydį reikalavimus. Jeigu atlikus faktinių duomenų patikrinimą vietoje nustatoma, kad esantys statiniai ir (ar) įrenginiai nenaudojami ar jų faktinė būklė galimai neatitinka Nekilnojamojo turto registre nurodytos informacijos,

valstybinės žemės nuomos procedūrą vykdanči institucija per 5 darbo dienas nuo patikrinimo atlikimo prašo Statybos įstatymo 49 straipsnio 1 dalyje nurodytos statinių naudojimo priežiūrą atliekančios institucijos nustatyti, ar statiniai naudojami pagal Nekilnojamojo turto registre įregistruotą paskirtį. Valstybinės žemės nuomos sutartis nesudaroma, jeigu statinių naudojimo priežiūrą atliekanti institucija nustato, kad statiniai netinkami naudoti pagal Nekilnojamojo turto registre įregistruotą jų pagrindinę tikslinę naudojimo paskirtį, išskyrus Žemės įstatymo 9 straipsnio 23, 24 ir 26 dalyse nustatytus atvejus.

Taisyklių 43.5.5 papunktyje nustatyta, kad kitais atvejais žemės nuomos terminas nustatomas atsižvelgiant į valstybės interesus pagal žemės sklype (jo dalyje) esančio statinio ar įrenginio ekonomiškai pagrįstą naudojimo trukmę, kuri nustatoma pagal statinio ar įrenginio statybos projekto dokumentus, vadovaujantis statybos techniniais reglamentais.

Taisyklių 44 punkte nustatyta, kad valstybinės žemės nuomos procedūrą vykdanči institucija valstybinės žemės nuomos sutarties projektą pateikia nuomininkui. Pasirašydamas sutarties projekte nuomininkas patvirtina, kad sutinka su sutarties projekte įrašytais žemės sklypo nuomos sąlygomis.

Sprendimas išnuomoti žemės sklypą ar jo dalį arba prašymo netenkinti priimamas per 10 darbo dienų, kai valstybinės žemės nuomotojas yra savivaldybės taryba, – artimiausiame tarybos posėdyje, nuo valstybinės žemės nuomos sutarties projekto suderinimo su nuomininku. Jeigu priimamas sprendimas išnuomoti žemės sklypą ar jo dalį, jame nurodoma, kad žemės sklypas ar jo dalis išnuomojami valstybinės žemės nuomos sutarties projekte įrašytais sąlygomis ir nurodomi žemės sklypo nuomos termino nustatymo motyvai. Sutarties projektas pridedamas prie sprendimo išnuomoti žemės sklypą kaip neatskiriamas priedas. Ginčai dėl sprendimo išnuomoti žemės sklypą ar jo dalį, taip pat sprendimo netenkinti prašymo nagrinėjami bendrosios kompetencijos teisme.

3. Siūlomos naujos teisinio reglamentavimo nuostatos ir laukiami rezultatai.

Klaipėdos miesto savivaldybė patikėjimo teise valdo 1,1615 ha ploto žemės sklypą, kadastro Nr. 2101/0008:149, unikalus Nr. 2101-0008-0149, esantį Senoji Smiltelės g. 7, Klaipėdoje.

Klaipėdos miesto savivaldybė gavo UAB „Asas nuosavybės“ prašymą išnuomoti 1,1615 ha ploto žemės sklypą, kadastro Nr. 2101/0008:149, unikalus Nr. 2101-0008-0149, esantį Senoji Smiltelės g. 7, Klaipėdoje. UAB „Asas nuosavybės“ 1,1615 ha ploto žemės sklypą, kadastro Nr. 2101/0008:149, unikalus Nr. 2101-0008-0149, esantį Senoji Smiltelės g. 7, Klaipėdoje nuomojosi 1999 m. gruodžio 6 d. Valstybinės žemės sklypo nuomos sutarties Nr. N21/99-0221, 2016 m. rugpjūčio 25 d. Susitarimo pakeisti sutartį Nr. 13SŽN-207-(14.13.55.) ir 2020 m. gegužės 12 d. Susitarimo pakeisti sutartį Nr. 13SŽN-262-(14.13.55.) pagrindu. Nuomos sutarties terminas baigėsi 2024 m. gruodžio 6 d.

Nekilnojamojo turto registro duomenų bazės išrašo duomenimis UAB „Asas nuosavybės“ nuosavybės teise priklauso: pastatas – garažas (unikalus Nr. 4400-5623-9144), pastatas – transformatorinė, (unikalus Nr. 2195-7005-8082), kiti inžineriniai statiniai – aikštelė (unikalus Nr. 4400-6413-6629), kiti inžineriniai statiniai – tvora (unikalus Nr. 4400-6423-9381), kiti inžineriniai statiniai – tvora (unikalus Nr. 4400-6423-8073).

Atlikus faktinių duomenų patikrinimą vietoje, nustatyta, kad valstybinės žemės sklype (kadastro Nr. 2101/0008:149), Senoji Smiltelės g. 7, Klaipėdoje, kurio žemės sklypo naudojimo būdas – susisiekimo ir inžinerinių komunikacijų aptarnavimo objektų teritorijos, juridiniam asmeniui nuosavybės teise priklauso pastatas – garažas (unikalus Nr. 4400-5623-9144), kurio naudojimo būdas atitinka Nekilnojamojo turto registre įregistruotą žemės sklypo naudojimo būdą, pastatas – transformatorinė, (unikalus Nr. 2195-7005-8082) – pagalbinio ūkio statinys.

Patikrinimo metu nustatyta: valstybinės žemės sklype Senoji Smiltelės g. 7, Klaipėdoje, esančiuose Pastatuose nėra vizualiai matomų išorinių atitvarų pažeidimo požymių pagal Metodikos 6 punktą. Pastatų (bendras plotas – 5423,91 kv. m., užstatytas plotas – 5150.00 kv. m.) eksploatuoti suformuotas ir Nekilnojamojo turto registre įregistruotas 1,1615 ha ploto valstybinės žemės sklypas. Vadovaujantis Kitos paskirties valstybinės žemės sklypų, parduodamų ar išnuomojamų ne aukciono būdu, administravimo metodikos, patvirtintos Lietuvos Respublikos aplinkos ministro 2024 m.

liepos 19 d. įsakymu Nr. D1-247 „Dėl kitos paskirties valstybinės žemės sklypų, parduodamų ar išnuomojamų ne aukciono būdu, administravimo metodikos patvirtinimo“, 8 punktu, mažiausias žemės sklypo dydis, reikalingas Pastatams eksploatuoti apskaičiuojamas pagal formulę $S_{min} = 5150.00 + (6\sqrt{5150.00 * 10,00}) = 6511,62$ kv. m. Aikštelės, unikalus Nr. 4400-6413-6629, plotas 4295.25 kv. m. Želdynams priskiriamas plotas nuo žemės sklypo dalies ploto, proc. – $11615 \text{ kv. m} * 20 \text{ proc.} = 2323 \text{ kv. m}$. Pastatams eksploatuoti reikalingas žemės sklypo plotas sudaro ($6511,62 \text{ kv. m} + 4295.25 \text{ kv. m} + 2323 \text{ kv. m}$) = 13129,87 kv. m = 1,3130 ha.

Pastatams eksploatuoti yra suprojektuotas mažesnis valstybinės žemės sklypas. Pastatas užima didelę dalį valstybinės žemės sklypo.

Vadovaujantis statybos techninio reglamento STR 1.12.06:2002 „Statinio naudojimo paskirtis ir gyvavimo trukmė“, patvirtinto Lietuvos Respublikos aplinkos ministro 2002 m. spalio 30 d. įsakymu Nr. 565 „Dėl statybos techninio reglamento STR 1.12.06:2002 „Statinio naudojimo paskirtis ir gyvavimo trukmė“ patvirtinimo“, priedo „Statinio gyvavimo trukmė priklausomai nuo statinio naudojimo paskirties ir statybos produktų, iš kurių jis pastatytas“ 9.1. papunkčiu, papunkčiu, statybos produktas – daugiasluoksnės plokštės, kurių ekonomiškai pagrįsta naudojimo trukmė 60 metų. Pridėjus pastato statybos pabaigos metus 2025 m. ir iš jų atėmus einamuosius metus (2025 m.) gauname ($60 + 2025 - 2025 = 60$), kad saugus ekonomiškai pagrįstas pastatų naudojimo terminas (nuomos terminas) – 60 metų.

Parengtas Valstybinės žemės nuomos sutarties projektas buvo išsiųstas nuomininkui derinimui. Pasirašydamas sutarties projekte nuomininkas patvirtino, kad sutinka su sutarties projekte išdėstytomis žemės sklypo nuomos sąlygomis.

Priėmus sprendimo projektą bus realizuotos valstybinės žemės sklypo naudotojo teisės ir teisėti lūkesčiai, bus mokamas valstybinės žemės nuomos mokestis, nuomininkas galės sudaryti Valstybinės žemės nuomos sutartį ir įsiregistruoti Nekilnojamojo turto registre.

4. Numatomo teisinio reguliavimo poveikio vertinimas.

Įgyvendinant šį sprendimą neigiamų pasekmių nenumatoma, teigiamos pasekmės – užtikrinamas racionalus ir tinkamas valstybinės žemės naudojimas ir valdymas.

5. Projektui įgyvendinti reikalingas kitų teisės aktų keitimas, naujų teisės aktų priėmimas.

Sprendimui įgyvendinti kitų teisės aktų priėmimas nereikalingas.

6. Biudžeto lėšų poreikis projektui įgyvendinti, lėšų sutaupymo galimybės įgyvendinant projektą, finansavimo šaltiniai.

Sprendimui įgyvendinti biudžeto lėšų poreikio nėra.

7. Sprendimo projekto rengimo metu atlikti vertinimai ir išvados, konsultavimosi su visuomene metu gauti pasiūlymai ir jų motyvuotas vertinimas.

Sprendimo rengimo metu atskiri vertinimai nebuvo atliekami. Atsižvelgiant į sprendimo pobūdį konsultavimasis su visuomene nėra atliekamas.

8. Kiti sprendimui priimti reikalingi pagrindimai, skaičiavimai ir paaiškinimai. Nėra.

PRIDEDAMA. Teisės aktai, 3 lapai.

Žemėtvarkos skyriaus vedėja

Raimonda Gružienė

Parengė
Žemėtvarkos skyriaus vyriausioji specialistė
Karolina Sipavičienė, tel. 44 55 26
2025-09-10

**LIETUVOS RESPUBLIKOS
VIETOS SAVIVALDOS
ĮSTATYMAS**

1994 m. liepos 7 d. Nr. I-533
Vilnius

15 straipsnis. Savivaldybės tarybos kompetencija

1. Savivaldybės tarybos kompetencija yra išimtinė ir paprastoji.

2. Išimtinė savivaldybės tarybos kompetencija:

20) sprendimų dėl savivaldybei patikėjimo teise perduotos valstybinės žemės valdymo, naudojimo ir disponavimo ja, išskyrus šio įstatymo 27 straipsnio 2 dalies 29 punkte nurodytus sutikimus ir sprendimus, ir sprendimų dėl sutikimo perimti kitą valstybės turtą savivaldybės nuosavybėn priėmimas;

Straipsnio punkto pakeitimai:

Nr. [XIV-2332](#), 2023-12-14, paskelbta TAR 2023-12-22, i. k. 2023-25086

**LIETUVOS RESPUBLIKOS
ŽEMĖS
ĮSTATYMAS**

1994 m. balandžio 26 d. Nr. I-446
Vilnius

7 straipsnis. Valstybinės žemės valdymas, naudojimas ir disponavimas ja patikėjimo teise

1. Valstybinės žemės patikėjimo teisės subjektai (patikėtiniai) yra:

2) savivaldybės – savivaldybės teritorijoje esančių miestų ir miestelių teritorijų ribose valstybinės žemės, perduotos Vyriausybės nutarimu, išskyrus žemę, kuri šio ir kitų įstatymų nustatyta tvarka patikėjimo teise perduota kitiems subjektams, ir valstybinės žemės, perduotos savivaldybėms patikėjimo teise Vyriausybės nustatyta tvarka šio straipsnio 2 dalyje nurodytoms reikmėms ar kitų įstatymų nustatytais atvejais ir sąlygomis šio straipsnio 3 dalyje nurodytoms reikmėms, taip pat valstybinės miško žemės sklypų, perduotų savivaldybėms patikėjimo teise Vyriausybės nutarimais šio straipsnio 5 dalyje nustatyta tvarka ir sąlygomis.

9 straipsnis. Valstybinės žemės išnuomojimas

1. Valstybinės žemės sklypus įstatymų ir kitų teisės aktų nustatyta tvarka išnuomoja:

1) savivaldybių tarybos – valstybinės žemės sklypus, perduotus patikėjimo teise savivaldybėms. Sprendimą išnuomoti valstybinės žemės sklypą priima savivaldybės taryba, o valstybinės žemės nuomos sutartį sudaro meras arba jo įgaliotas savivaldybės administracijos direktorius.

6. Valstybinė žemė išnuomojama be aukciono, jeigu:

1) ji užstatyta fiziniams ir juridiniams asmenims nuosavybės teise priklausančiais ar jų nuomojamais statiniais ar įrenginiais (išskyrus laikinuosius statinius, inžinerinius tinklus bei neturinčius aiškios funkcinės priklausomybės ar apibrėžto naudojimo arba ūkinės veiklos pobūdžio statinius, kurie tarnauja pagrindiniam statiniui ar įrenginiui arba jo priklausiniui) ir naudojama šiems statiniams ar įrenginiams eksploatuoti, išskyrus šio straipsnio 24 ir 25 dalyse nustatytus atvejus. Žemės sklypai, užstatyti fizinių ar juridinių asmenų nuomojamais statiniais ar įrenginiais, išnuomojami tik šių statinių ar įrenginių nuomos terminui. Žemės sklypai išnuomojami teritorijų planavimo dokumentuose ar žemės valdos projektuose nustatyto dydžio, kuris būtinas statiniams ar įrenginiams eksploatuoti pagal Nekilnojamojo turto kadastrę įrašytą jų tiesioginę paskirtį, išskyrus šio straipsnio 31 dalyje nurodytas išimtis. Pasikeitus valstybinės žemės sklype (jo dalyje) esančių nebaigtų statyti statinių savininkui ir dėl šios priežasties keičiant valstybinės žemės nuomos sutartį, ankstesnio valstybinės žemės sklypo (jo dalies) nuomininko (statinių savininko) pagal valstybinės žemės nuomos sutartį turėtos teisės ir pareigos pereina naujam statinių savininkui, jeigu pagal Žemės įstatymo 10 straipsnį buvo sumokėtas nustatytas atlyginimas už galimybę statyti statinius šiame valstybinės žemės sklype, kai tokį atlyginimą sumokėti buvo privaloma;

LIETUVOS RESPUBLIKOS VYRIAUSYBĖ

NUTARIMAS

DĖL KITOS PASKIRTIES VALSTYBINĖS ŽEMĖS SKLYPŲ PARDAVIMO IR NUOMOS TAISYKLIŲ PATVIRTINIMO

1999 m. kovo 9 d. Nr. 260

Vilnius

2. Taisyklėmis privalo vadovautis Žemės įstatymo 11 straipsnio 1 dalies 3 punkte nurodytas subjektas, organizuodamas ir vykdydamas kitos paskirties valstybinės žemės sklypų pardavimo procedūras, ir 9 straipsnio 1 dalies 1, 2 ir 4 punktuose nurodyti subjektai, organizuodami ir vykdydami kitos paskirties valstybinės žemės sklypų (jų dalių) nuomos procedūras (toliau – valstybinės žemės nuomotojai). Kai valstybinės žemės sklypus patikėjimo teise valdo savivaldybė, sprendimus dėl valstybinės žemės nuomos sutarties sudarymo, pakeitimo, vienašališko sutarties nutraukimo prieš terminą nuomotojo iniciatyva, sutarties nutraukimo abipusiu šalių sutarimu, sutikimų įkeisti, perleisti valstybinės žemės nuomos teisę, subnuomoti valstybinės žemės sklypą ar jo dalį išdavimo priima Žemės įstatymo 9 straipsnio 1 dalies 1 punkte nurodytas valstybinės žemės nuomotojas – savivaldybės taryba.

39.4. jei asmuo pateikė visus Taisyklių 38 punkte nurodytus dokumentus ir reikalingus duomenis, per 30 darbo dienų nuo gauto prašymo įvertinimo, atlikdama faktinių duomenų patikrinimą vietoje, Naudojamų žemės sklypų administravimo metodikos nustatyta tvarka tikrina galimybę naudoti statinius ar įrenginius, įvertina, ar valstybinės žemės sklypas atitinka Naudojamų žemės sklypų administravimo metodikoje įtvirtintus statiniams ar įrenginiams eksploatuoti reikalingo žemės sklypo būtinojo dydžio reikalavimus. Jeigu atlikus faktinių duomenų patikrinimą vietoje nustatoma, kad esantys statiniai ir (ar) įrenginiai nenaudojami ar jų faktinė būklė galimai neatitinka Nekilnojamojo turto registre nurodytos informacijos, valstybinės žemės nuomos procedūrą vykdanči institucija per 5 darbo dienas nuo patikrinimo atlikimo prašo Statybos įstatymo 49 straipsnio 1 dalyje nurodytos statinių naudojimo priežiūrą atliekančios institucijos nustatyti, ar statiniai naudojami pagal

Nekilnojamojo turto registre įregistruotą paskirtį. Valstybinės žemės nuomos sutartis nesudaroma, jeigu statinių naudojimo priežiūrą atliekanti institucija nustato, kad statiniai netinkami naudoti pagal Nekilnojamojo turto registre įregistruotą jų pagrindinę tikslinę naudojimo paskirtį, išskyrus Žemės įstatymo 9 straipsnio 23, 24 ir 26 dalyse nustatytus atvejus;

43.5.5. kitais atvejais žemės nuomos terminas nustatomas atsižvelgiant į valstybės interesus pagal žemės sklype (jo dalyje) esančio statinio ar įrenginio ekonomiškai pagrįstą naudojimo trukmę, kuri nustatoma pagal statinio ar įrenginio statybos projekto dokumentus, vadovaujantis statybos techniniais reglamentais, pagal kuriuos nustatoma statinių gyvavimo trukmė, statinių ar įrenginių, pastatytų iki 1996 m. sausio 1 d., – pagal nekilnojamojo daikto kadastro duomenų byloje nurodytus statinio ar įrenginio nusidėvėjimo duomenis, vadovaujantis aplinkos ministro patvirtinta pastatų, statinių ir įrenginių, pastatytų iki 1996 m. sausio 1 d., saugaus naudojimo termino nustatymo tvarka;

44. Valstybinės žemės nuomos procedūrą vykdanči institucija valstybinės žemės nuomos sutarties projektą pateikia nuomininkui. Pasirašydamas sutarties projekte nuomininkas patvirtina, kad sutinka su sutarties projekte įrašytais žemės sklypo nuomos sąlygomis. Sprendimas išnuomoti žemės sklypą ar jo dalį arba prašymo netenkinti priimamas per 10 darbo dienų, kai valstybinės žemės nuomotojas yra savivaldybės taryba, – artimiausiame tarybos posėdyje, nuo valstybinės žemės nuomos sutarties projekto suderinimo su nuomininku. Jeigu priimamas sprendimas išnuomoti žemės sklypą ar jo dalį, jame nurodoma, kad žemės sklypas ar jo dalis išnuomojami valstybinės žemės nuomos sutarties projekte įrašytais sąlygomis ir nurodomi žemės sklypo nuomos termino nustatymo motyvai. Sutarties projektas pridedamas prie sprendimo išnuomoti žemės sklypą kaip neatskiriamas priedas. Ginčai dėl sprendimo išnuomoti žemės sklypą ar jo dalį, taip pat sprendimo netenkinti prašymo nagrinėjami bendrosios kompetencijos teisme.