



## *Klaipėdos miesto aglomeracijos triukšmo prevencijos 2024-2028 m. veiksmų planas*



---

**Perkančioji organizacija**

Klaipėdos miesto savivaldybės administracija

Liepų g. 11, 91502 Klaipėda.

**Paslaugų teikėjas**

LEMITOR Ochrona Środowiska sp. Z o.o. sp. k.

Długosza g. 40, PL - 51-162 Wrocław

## Turinys

1	Įvadas ir plano apimtis .....	4
2	Taikyti teisės aktai ir norminės nuorodos .....	4
3	Galiojantys triukšmo ribiniai dydžiai .....	5
4	Esama situacija .....	6
4.1	Kelių transportas.....	6
4.2	Geležinkelių transportas .....	8
4.3	Pramoninis triukšmas .....	9
5	Tylosios zonos Klaipėdos mieste ir jų apsauga nuo triukšmo .....	10
6	Strateginio triukšmo kartografavimo rezultatai .....	13
6.1	Skaitmeniniai duomenys apie triukšmo veikiamus gyventojus.....	15
6.1.1	Kelių (įskaitant pagrindinių kelių ruožus) transporto triukšmas .....	15
6.1.2	Pagrindinių kelių transporto triukšmas .....	16
6.1.3	Geležinkelio (įskaitant pagrindinius geležinkelių ruožus) transporto triukšmas .....	17
6.1.4	Pramonės (įskaitant jūros ir vidaus vandenų uosto) objektų triukšmas .....	18
6.1.5	Suminis triukšmas (visų triukšmo šaltinių).....	19
6.2	Kenksmingas triukšmo poveikis .....	20
6.2.1	Kelių (įskaitant pagrindinių kelių ruožų) transporto triukšmas .....	20
6.2.2	Geležinkelio (įskaitant pagrindinius geležinkelių ruožus) transporto triukšmas .....	21
6.2.3	Suminis triukšmas (visų triukšmo šaltinių).....	21
7	Triukšmo prevencijos ir mažinimo priemonės, kurias reikalinga taikyti 2024 - 2028 metais.....	22
8	Ilgalaikės triukšmo prevencijos strategijos kryptys ir prioritetai .....	28
9	Finansinė informacija, išlaidų efektyvumo vertinimas, ekonominis naudos įvertinimas .....	29
10	Nuostatos dėl numatomo veiksmų plano įgyvendinimo užtikrinimo ir rezultatų įvertinimo .....	29
11	Koordinavimo procedūra .....	29
	Paveikslas sąrašas .....	30
	Lentelių sąrašas.....	30
12	PRIEDAI.....	32
12.1	Triukšmo mažinimo veiksmai ir projektai Klaipėdos mieste 2019–2023 m.....	32
12.2	Triukšmo prevencijos ir mažinimo priemonių tikslinis rodiklis 2025–2028 metams. ....	44

## 1 Įvadas ir plano apimtis

Klaipėdos miesto aglomeracijos triukšmo prevencijos yra strateginis dokumentas, kuris yra pagrindinis ilgalaikės miesto gyventojų apsaugos nuo triukšmo aplinkoje politikos elementas.

Šiame triukšmo prevencinių veiksmų plane pateikiama išsami miesto triukšmo santrauka, kartu nurodomi taisomieji veiksmai, kurie turi būti įgyvendinti šio dokumento galiojimo laikotarpiu, ir pateikiamos sritys, kurioms reikia skirti ypatingą dėmesį planuojant būsimas investicijas.

Šis planas sudarytas vadovaujantis 2024 m. atnaujintais Klaipėdos miesto aglomeracijos strateginio triukšmo žemėlapiu rezultatais.

Planą sudaro:

- Apsaugos nuo triukšmo priemonės, planuojamos įgyvendinti 2025–2028 m.,
- Ilgalaikė strategija, kuria siekiama nustatyti ir įgyvendinti apsaugos nuo triukšmo tikslus po 2028 m.

Šis dokumentas pakeičia ankstesnę programą – Klaipėdos miesto savivaldybės triukšmo prevencijos veiksmų planą 2019–2023 metams.

## 2 Taikyti teisės aktai ir norminės nuorodos

Klaipėdos miesto triukšmo prevencijos veiksmų planas 2025-2028 metams parengtas vadovaujantis:

- Europos Parlamento ir Komisijos direktyva 2002/49/EB dėl aplinkos triukšmo įvertinimo ir valdymo.
- Lietuvos Respublikos triukšmo valdymo įstatymu 2004 m. spalio 26 d. Nr. IX-2499 (su vėlesniais pakeitimais);
- Lietuvos Respublikos Vyriausybės 2018 m. balandžio 4 d. nutarimu Nr. 321 "Dėl Lietuvos Respublikos triukšmo valdymo įstatymo įgyvendinimo";
- Lietuvos Respublikos sveikatos apsaugos ministro 2011 m. birželio 13 d. įsakymu Nr. V-604 "Dėl Lietuvos higienos normos HN 33:2011 "Triukšmo ribiniai dydžiai gyvenamuosiuose ir visuomeninės paskirties pastatuose bei jų aplinkoje" (su vėlesniais pakeitimais);
- Klaipėdos miesto savivaldybės tylosiomis zonomis, nustatytomis Klaipėdos miesto savivaldybės tarybos 2013 m. birželio 27 d. sprendimu Nr. T2-159.

### 3 Galiojantys triukšmo ribiniai dydžiai

Didžiausi leidžiami triukšmo ribiniai dydžiai gyvenamuosiuose ir visuomeninės paskirties pastatuose bei jų aplinkoje nurodyti Lietuvos higienos normoje HN33:2011. Šioje normoje taip pat nurodyti didžiausi leidžiami triukšmo ribiniai dydžiai, naudojami triukšmo strateginio kartografavimo rezultatams įvertinti.

Nenuolatinis triukšmas gyvenamuosiuose ir visuomeninės paskirties pastatuose bei jų aplinkoje vertinamas pagal ekvivalentinį garso slėgio lygį ir didžiausią garso slėgio lygį, o nuolatinis triukšmas – pagal ekvivalentinį garso slėgio lygį. Numatomas planuojamos ūkinės veiklos triukšmas vertinamas pagal ekvivalentinį garso slėgio lygį arba  $L_{dvn}$ ,  $L_{diena}$ ,  $L_{vakaras}$  ir  $L_{naktis}$  triukšmo indeksus.

1 lentelė. Didžiausi leidžiami triukšmo ribiniai dydžiai gyvenamuosiuose ir visuomeninės paskirties pastatuose bei jų aplinkoje

Eil. Nr.	Objekto pavadinimas	Paros laikas*	Ekvivalentinis garso slėgio lygis ( $L_{AeqT}$ ), dBA	Maksimalus garso slėgio lygis ( $L_{AFmax}$ ), dBA
1	2	3	4	5
1.	Gyvenamųjų pastatų gyvenamosios patalpos, visuomeninės paskirties pastatų miegamieji kambariai, stacionariųjų asmens sveikatos priežiūros įstaigų palatos	diena vakaras naktis	45 40 35	55 50 45
2.	Visuomeninės paskirties pastatų patalpos, kuriose vyksta mokymas ir (ar) ugdymas	–	45	55
3.	Gyvenamųjų pastatų ir visuomeninės paskirties pastatų (išskyrus maitinimo ir kultūros paskirties pastatus) aplinkoje, veikiamoje transporto sukeliama triukšmo	diena vakaras naktis	65 60 55	70 65 60
4.	Gyvenamųjų pastatų ir visuomeninės paskirties pastatų (išskyrus maitinimo ir kultūros paskirties pastatus) aplinkoje, išskyrus transporto sukeltą triukšmą	diena vakaras naktis	55 50 45	60 55 50
5.	Maitinimo ir kultūros paskirties pastatų salėse estradinių ar kitų pramoginių renginių metu, kino filmų demonstravimo metu	–	80	85
6.	Atvirose koncertų ir šokių salėse estradinių ar kitų pramoginių renginių metu	diena vakaras naktis	85 80 55	90 85 60

\* Paros laiko (dienos, vakaro ir nakties) pradžios ir pabaigos valandos suprantamos taip, kaip apibrėžta Lietuvos Respublikos triukšmo valdymo įstatymo 2 straipsnio 3, 9 ir 28 dalyse nurodytų dienos triukšmo rodiklio ( $L_{diena}$ ), vakaro triukšmo rodiklio ( $L_{vakaro}$ ) ir nakties triukšmo rodiklio ( $L_{nakties}$ ) apibrėžtyse.

2 lentelė. Didžiausi leidžiami triukšmo ribiniai dydžiai, naudojami triukšmo strateginio kartografavimo rezultatams įvertinti

Eil. Nr.	Objekto pavadinimas	$L_{dvn}$ , dBA	$L_{diena}$ , dBA	$L_{vakaro}$ , dBA	$L_{nakties}$ , dBA
1	2	3	4	5	6
1	Gyvenamųjų pastatų (namų) ir visuomeninės paskirties pastatų (išskyrus maitinimo ir kultūros paskirties pastatus) aplinkoje, veikiamoje transporto sukeliama triukšmo	65	65	60	55
2	Gyvenamųjų pastatų (namų) ir visuomeninės paskirties pastatų (išskyrus maitinimo ir kultūros paskirties pastatus) aplinkoje, veikiamoje pramoninės veiklos (išskyrus transportą) stacionariųjų triukšmo šaltinių sukeliama triukšmo	55	55	50	45

## 4 Esama situacija

Klaipėdos miestas yra Klaipėdos apskrityje. Klaipėda yra trečiasis pagal dydį miestas ir pagrindinis jūrų uostas Lietuvoje. Miestas užima 98 km<sup>2</sup> plotą. Nuolatinėje gyvenamojoje vietoje registruota 152 217 gyventojų, gyventojų tankumas - 1 553 gyventojai 1 km<sup>2</sup> ( <http://osp.stat.gov.lt/> ).

Toliau lentelėje pateikiami statistiniai duomenys apie strateginiame triukšmo žemėlapyje analizuojamą teritoriją.



3 lentelė Statistiniai duomenys apie teritoriją, patenkančią į strateginio triukšmo žemėlapio taikymo sritį.

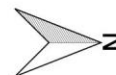
Nr.	Analizuojamos srities paviršiaus plotas. [km <sup>2</sup> ]	Gyventojų skaičius analizuojamoje teritorijoje	Gyventojų tankumas analizuojamoje teritorijoje [gyv./km <sup>2</sup> ]	Analizuojamų įstaigų, susijusių su nuolatine ar laikina vaikų ir jaunimo gyvenamąja vieta, skaičius	Analizuojamoje teritorijoje esančių ligoninių ir socialinės globos namų skaičius
1.	98	152 217	1 553	139	48

### 4.1 Kelių transportas

Kelių tinklas Klaipėdos mieste, patenkantis į šio veiksmų plano ir strateginio triukšmo žemėlapio taikymo sritį, pavaizduotas toliau pateiktame žemėlapyje.

#### LEGENDA:

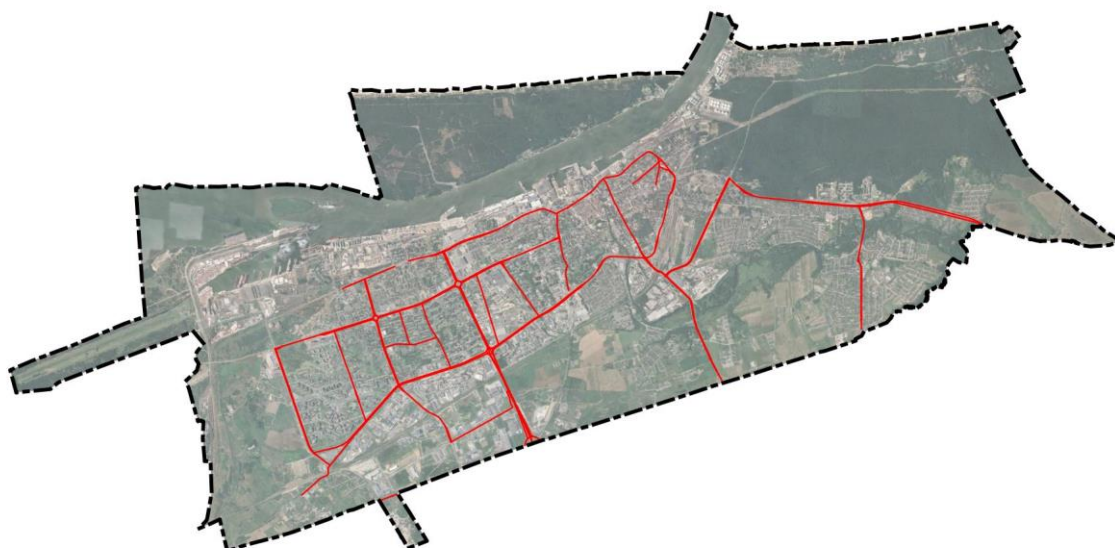
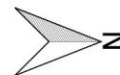
-  Klaipėdos miesto aglomeracijos riba
-  Keliai



0 2 4 6 8 10 km

1 paveikslas Kelių tinklas Klaipėdos mieste

Pagrindiniais keliais vadinami nacionaliniai ir kai kuriais atvejais tarptautiniai keliai, kuriuose metinis eismo intensyvumas viršija 3 mln. transporto priemonių per metus. Žemiau pateiktame paveiksle pavaizduotas pagrindinių kelių išdėstymas Klaipėdos miesto aglomeracijoje.

**LEGENDA:** Klaipėdos miesto aglomeracijos riba Pagrindiniai keliai

0 2 4 6 8 10 km



2 paveikslas Pagrindinis kelių tinklas Klaipėdos mieste

## 4.2 Geležinkelių transportas

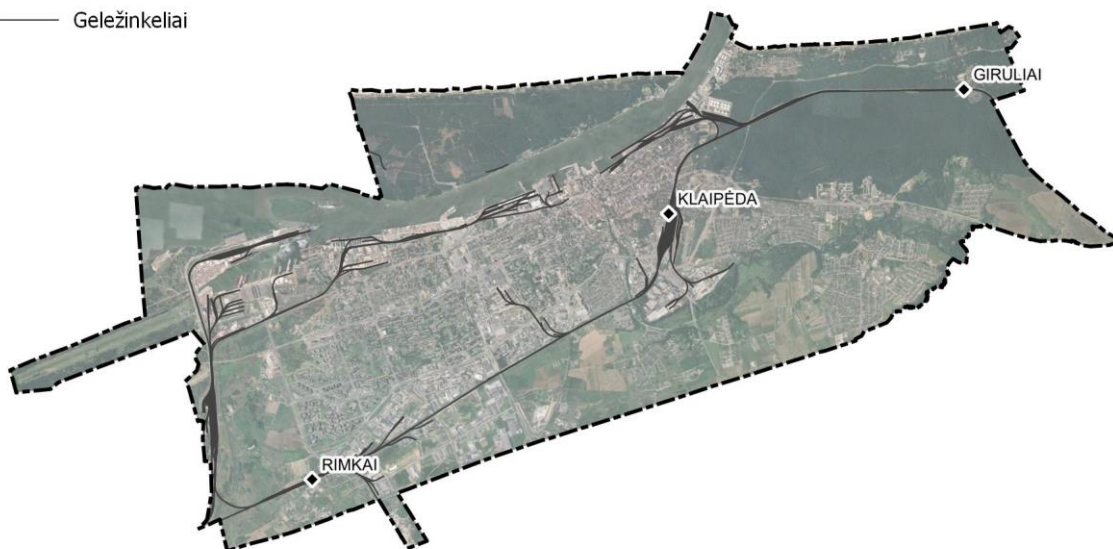
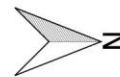
Klaipėdos miesto administracinėse ribose bendras geležinkelio linijų ilgis yra 15,9 km. Toliau pateiktame paveiksle pavaizduotas geležinkelio linijų išsidėstymas Klaipėdos miesto aglomeracijoje.

### LEGENDA:

 Klaipėdos miesto aglomeracijos riba

◆ Geležinkelio stotys

— Geležinkeliai



0 2 4 6 8 10 km



3 paveikslas Geležinkelių tinklas Klaipėdos mieste



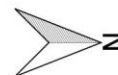
### 4.3 Pramoninis triukšmas

Klaipėdos ekonomikos pagrindas - jūrų pramonė, tačiau mieste taip pat plėtojama maisto, tabako, elektrotechnikos, technikos, statybos, medienos ir baldų pramonė. Strateginiame triukšmo žemėlapyje atsižvelgta į 103 pramonės objektus. Toliau pateiktame paveiksle pavaizduotas pramoninių objektų išdėstymas Klaipėdos miesto aglomeracijoje.

#### LEGENDA:

 Klaipėdos miesto aglomeracijos riba

 Pramonės objektai



0 2 4 6 8 10 km

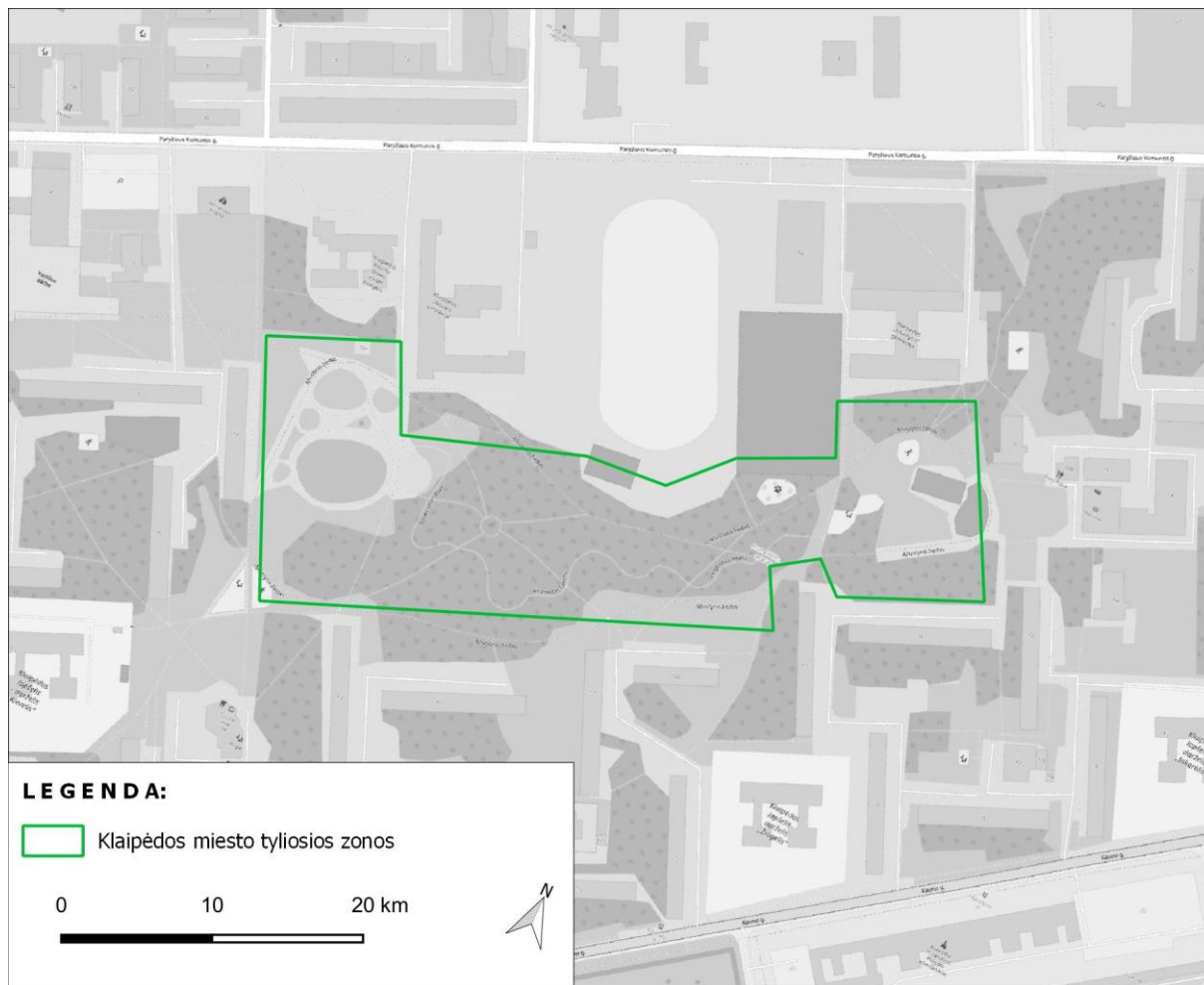


4 paveikslas Pramonės objektai Klaipėdos mieste

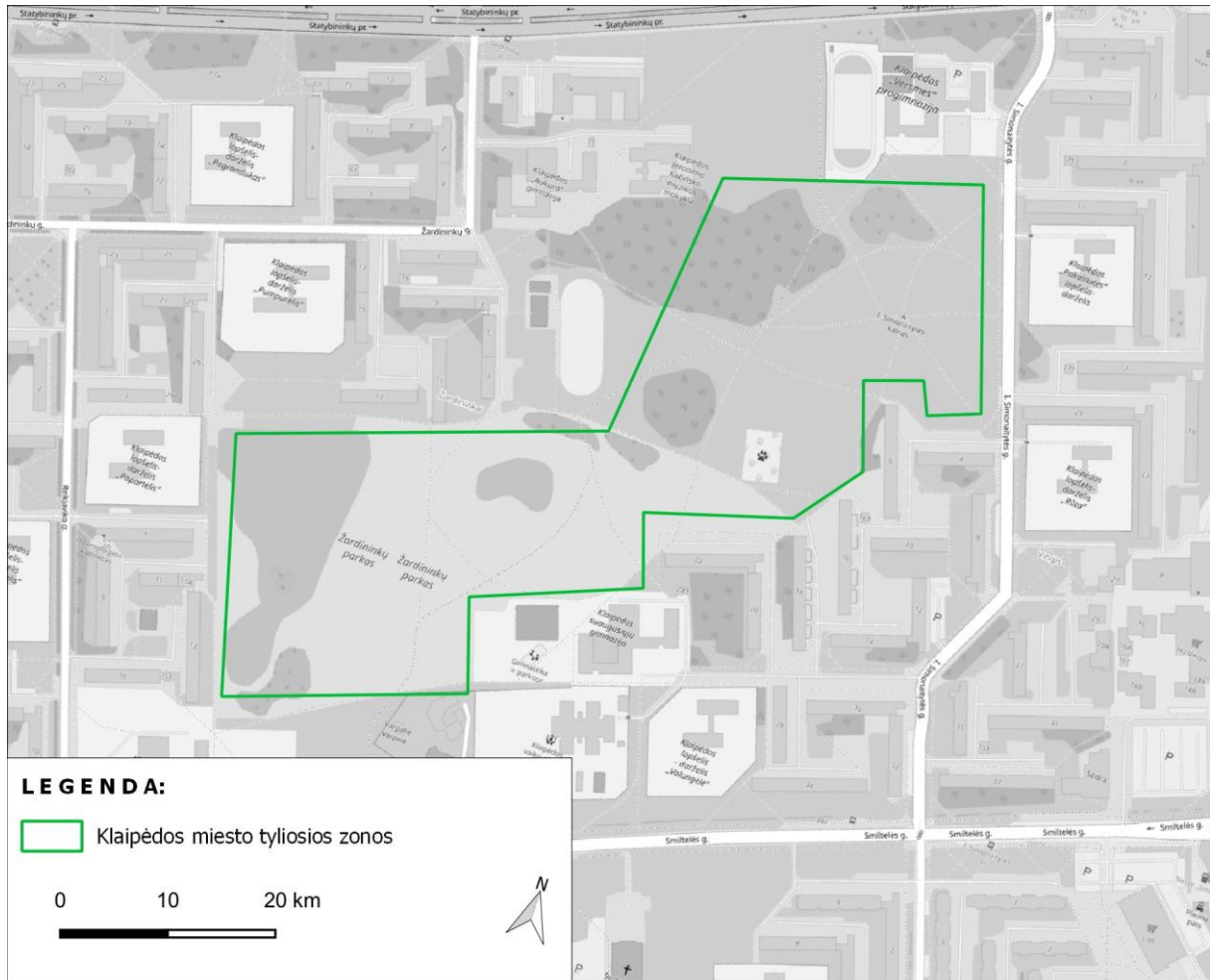
## 5 Tyliosios zonos Klaipėdos mieste ir jų apsauga nuo triukšmo

Klaipėdos mieste Klaipėdos miesto tarybos 2013 m. birželio 27 d. sprendimu Nr. T2-159 nustatytos trys tyliosios viešosios zonos:

- pėsčiųjų takas Klaipėdos miesto Kauno gyvenamajame rajone (5 pav.),
- Pėsčiųjų takai tarp Žardininkų ir Vingio gyvenamųjų rajonų (6 pav.),
- Klaipėdos miško dalis nuo Vasaros estrados iki Labrenčiškių gyvenamojo rajono su pėsčiųjų ir dviračių takais (7 pav.)



5 paveikslas Tylioji viešoji zona Nr. 1 - pėsčiųjų takas Kauno gyvenamajame rajone



6 paveikslas Tylioji viešoji zona Nr. 2 – Pėsčiųjų takai tarp Žardininkų ir Vingio gyvenamųjų rajonų



7 paveikslas Tylioji viešoji zona Nr. 3 - Klaipėdos miško dalis nuo Vasaros estrados iki Labrenčiškių gyvenamojo rajono su pėsčiųjų ir dviračių takais

## 6 Strateginio triukšmo kartografavimo rezultatai

Atliekant strateginį triukšmo kartografavimą buvo atliktas esamos padėties vertinimas, įskaitant triukšmo matavimus, triukšmo modeliavimą, triukšmo poveikio lygius ir sveikatos rodiklių nustatymą. Triukšmas buvo vertinamas pagal jo šaltinius:

- kelių eismas,
- geležinkelių eismas,
- pramoninė veikla.

Taip pat, buvo nustatytas bendras visų miesto teritorijoje esančių šaltinių triukšmo poveikis. Didžiausią įtaką, taigi ir didžiausią poveikį, daro kelių eismo triukšmas.

Remiantis žemėlapiuose pateiktais rezultatais, kalbant apie bendrą visų šaltinių keliamo triukšmo poveikį, dienos garso lygio viršijimas (kai ribinė  $L_{DVN}$  vertė yra 65 dBA) daro poveikį 9500 gyventojų, t. y. 6,2 % miesto gyventojų. Nakties triukšmo lygio viršijimas (kai ribinė  $L_N$  vertė yra 55 dBA) turi įtakos 10 700 gyventojų, t. y. 7,0 % miesto gyventojų.

Toliau pateiktuose žemėlapiuose pavaizduotas bendras triukšmo lygis visame mieste, atitinkamai dienos  $L_{DVN}$  indeksas (1 pav.) ir nakties  $L_N$  indeksas (2 pav.).

### LEGENDA:

Klaipėdos miesto aglomeracijos riba

#### Triukšmo lygis dB(A)

- 50,0 - 54,9
- 55,0 - 59,9
- 60,0 - 64,9
- 65,0 - 69,9
- 70,0 - 74,9
- 75,0 - 79,9
- $\geq 80,0$





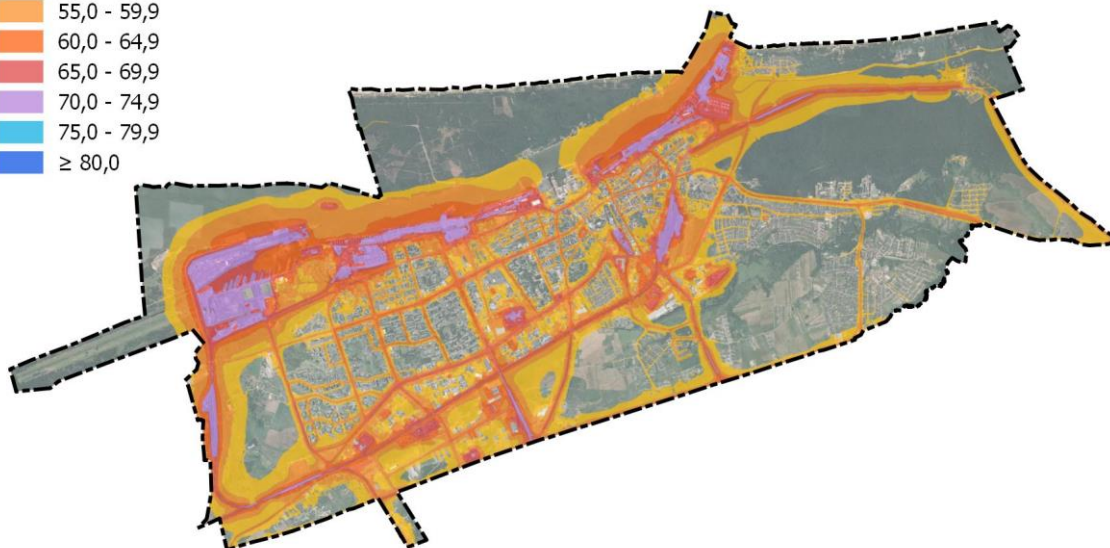
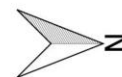


0 2 4 6 8 10 km



8 Paveikslas. Bendro triukšmo žemėlapis pagal  $L_{DVN}$  indeksą (kelių eismas, geležinkelis ir pramoninė veikla) visame mieste.



**LEGENDA:** Klaipėdos miesto aglomeracijos riba**Triukšmo lygis dB(A)** 50,0 - 54,9 55,0 - 59,9 60,0 - 64,9 65,0 - 69,9 70,0 - 74,9 75,0 - 79,9  $\geq 80,0$ 

0 2 4 6 8 10 km



9 paveikslas. Bendro triukšmo žemėlapis pagal  $L_N$  indeksą (kelių eismas, geležinkelis ir pramoninė veikla) visame mieste

## 6.1 Skaitmeniniai duomenys apie triukšmo veikiamus gyventojus

Šiame skyriuje pateikiami duomenys apie apskaičiuotus teritorijų plotus, gyvenamųjų patalpų skaičius ir šiose patalpose gyvenančių gyventojų skaičius, taip pat švietimo įstaigų (įskaitant ikimokyklinio ugdymo įstaigas, aukštąsias mokyklas ir neformaliojo švietimo įstaigas), ligoninių (įskaitant poliklinikas, medicinos punktus, greitosios medicinos pagalbos tarnybas, pirminės sveikatos priežiūros įstaigas, sanatorijas, reabilitacijos centrus, viešąsias sveikatos priežiūros įstaigas, privačias gydymo įstaigas), kuriose yra triukšmo poveikio rizika, išreikšta  $L_{DvN}$  ir  $L_N$  rodikliais, skaičius.

Duomenys pateikti visai Klaipėdos miesto teritorijai pagal atskirus triukšmo šaltinius.

### 6.1.1 Kelių (įskaitant pagrindinių kelių ruožus) transporto triukšmas

4 lentelė. Kelių transporto triukšmo strateginio kartografavimo statistiniai duomenys  $L_{DvN}$

Nr.	Triukšmo poveikis - $L_{DvN}$ indikatorius						
		55-59,9 [dB]	60-64,9 [dB]	65-69,9 [dB]	70,0-74,9 [dB]	75,0-79,9 [dB]	≥80 [dB]
1.	Triukšmo veikiamų teritorijų paviršiaus plotas [km <sup>2</sup> ]	13,966	8,729	5,265	2,677	0,549	0,000
2.	Gyvenamųjų patalpų skaičius	15000	12600	3800	500	0	0
3.	Gyventojų, kuriems kyla triukšmo rizika, skaičius	27200	22600	6900	900	0	0
4.	Įstaigų, susijusių su nuolatine ar laikina nepilnamečių asmenų gyvenamąja vieta, skaičius	42	51	23	2	0	0
5.	Ligoninių skaičius	15	26	13	1	0	0
6.	Socialinės globos namų skaičius	0	0	0	0	0	0

5 lentelė. Kelių transporto triukšmo strateginio kartografavimo statistiniai duomenys  $L_N$

Nr.	Triukšmo poveikis - $L_N$ indikatorius						
		50-54,9 [dB]	55-59,9 [dB]	60-64,9 [dB]	65,0-69,9 [dB]	70,0-74,9 [dB]	≥75 [dB]
1.	Triukšmo veikiamų teritorijų paviršiaus plotas [km <sup>2</sup> ]	9,321	5,362	2,559	0,572	0,058	0,000
2.	Gyvenamųjų patalpų skaičius	12200	3500	400	0	0	0
3.	Gyventojų, kuriems kyla triukšmo rizika, skaičius	21900	6300	800	0	0	0
4.	Įstaigų, susijusių su nuolatine ar laikina nepilnamečių asmenų gyvenamąja vieta, skaičius	24	1	0	0	0	0
5.	Ligoninių skaičius	10	2	0	0	0	0
6.	Socialinės globos namų skaičius	0	0	0	0	0	0

## 6.1.2 Pagrindinių kelių transporto triukšmas

6 lentelė. Pagrindinių kelių transporto triukšmo strateginio kartografavimo statistiniai duomenys L<sub>DvN</sub>

Nr.	Triukšmo poveikis - L <sub>DvN</sub> indikatorius						
		55-59,9 [dB]	60-64,9 [dB]	65-69,9 [dB]	70,0-74,9 [dB]	75,0-79,9 [dB]	≥80 [dB]
1.	Triukšmo veikiamų teritorijų paviršiaus plotas [km <sup>2</sup> ]	6,966	4,387	3,120	2,068	0,454	0,000
2.	Gyvenamųjų patalpų skaičius	6600	5700	2200	500	0	0
3.	Gyventojų, kuriems kyla triukšmo rizika, skaičius	11900	10300	4000	900	0	0
4.	Įstaigų, susijusių su nuolatine ar laikina nepilnamečių asmenų gyvenamąja vieta, skaičius	23	26	11	2	0	0
5.	Ligoninių skaičius	13	10	9	1	0	0
6.	Socialinės globos namų skaičius	0	0	0	0	0	0

7 lentelė. Pagrindinių kelių transporto triukšmo strateginio kartografavimo statistiniai duomenys L<sub>N</sub>

Nr.	Triukšmo poveikis- L <sub>N</sub> indikatorius						
		50-54,9 [dB]	55-59,9 [dB]	60-64,9 [dB]	65,0-69,9 [dB]	70,0-74,9 [dB]	≥75 [dB]
1.	Triukšmo veikiamų teritorijų paviršiaus plotas [km <sup>2</sup> ]	4,843	3,253	1,967	0,426	0,057	0,000
2.	Gyvenamųjų patalpų skaičius	5800	2200	400	0	0	0
3.	Gyventojų, kuriems kyla triukšmo rizika, skaičius	10400	3900	700	0	0	0
4.	Įstaigų, susijusių su nuolatine ar laikina nepilnamečių asmenų gyvenamąja vieta, skaičius	14	1	0	0	0	0
5.	Ligoninių skaičius	8	1	0	0	0	0
6.	Socialinės globos namų skaičius	0	0	0	0	0	0



### 6.1.3 Geležinkelio (įskaitant pagrindinius geležinkelių ruožus) transporto triukšmas

8 lentelė.. Geležinkelių transporto triukšmo strateginio kartografavimo statistiniai duomenys  $L_{DvN}$

Nr.	Triukšmo poveikis - $L_{DvN}$ indikatorius						
		55-59,9 [dB]	60-64,9 [dB]	65-69,9 [dB]	70,0-74,9 [dB]	75,0-79,9 [dB]	≥80 [dB]
1.	Triukšmo veikiamų teritorijų paviršiaus plotas [km <sup>2</sup> ]	12,785	6,890	3,650	1,790	0,625	0,000
2.	Gyvenamųjų patalpų skaičius	1400	600	100	0	0	0
3.	Gyventojų, kuriems kyla triukšmo rizika, skaičius	2500	1000	200	0	0	0
4.	Įstaigų, susijusių su nuolatine ar laikina nepilnamečių asmenų gyvenamąja vieta, skaičius	5	3	0	0	0	0
5.	Ligoninių skaičius	4	2	0	0	0	0
6.	Socialinės globos namų skaičius	0	0	0	0	0	0

9 lentelė. Geležinkelių transporto triukšmo strateginio kartografavimo statistiniai duomenys  $L_n$

Nr.	Triukšmo poveikis - $L_n$ indikatorius						
		50-54,9 [dB]	55-59,9 [dB]	60-64,9 [dB]	65,0-69,9 [dB]	70,0-74,9 [dB]	≥75 [dB]
1.	Triukšmo veikiamų teritorijų paviršiaus plotas [km <sup>2</sup> ]	9,899	4,847	2,404	1,143	0,091	0,000
2.	Gyvenamųjų patalpų skaičius	700	300	0	0	0	0
3.	Gyventojų, kuriems kyla triukšmo rizika, skaičius	1300	600	100	0	0	0
4.	Įstaigų, susijusių su nuolatine ar laikina nepilnamečių asmenų gyvenamąja vieta, skaičius	1	1	0	0	0	0
5.	Ligoninių skaičius	0	0	0	0	0	0
6.	Socialinės globos namų skaičius	0	0	0	0	0	0

### 6.1.4 Pramonės (įskaitant jūros ir vidaus vandenų uosto) objektų triukšmas

10 lentelė. Pramonės objektų triukšmo strateginio kartografavimo statistiniai duomenys  $L_{DvN}$

Nr.	Triukšmo poveikis - $L_{DvN}$ indikatorius						
		55-59,9 [dB]	60-64,9 [dB]	65-69,9 [dB]	70,0-74,9 [dB]	75,0-79,9 [dB]	≥80 [dB]
1.	Triukšmo veikiamų teritorijų paviršiaus plotas [km <sup>2</sup> ]	9,257	9,077	7,244	3,362	5,236	9,257
2.	Gyvenamųjų patalpų skaičius	4200	2100	500	100	0	0
3.	Gyventojų, kuriems kyla triukšmo rizika, skaičius	7600	3700	900	200	0	0
4.	Įstaigų, susijusių su nuolatine ar laikina nepilnamečių asmenų gyvenamąja vieta, skaičius	33	7	2	1	0	0
5.	Ligoninių skaičius	3	5	6	0	0	0
6.	Socialinės globos namų skaičius	0	0	0	0	0	0

11 lentelė. Pramonės objektų triukšmo strateginio kartografavimo statistiniai duomenys  $L_n$

Nr.	Triukšmo poveikis - $L_n$ indikatorius						
		50-54,9 [dB]	55-59,9 [dB]	60-64,9 [dB]	65,0-69,9 [dB]	70,0-74,9 [dB]	≥75 [dB]
1.	Triukšmo veikiamų teritorijų paviršiaus plotas [km <sup>2</sup> ]	9,507	8,491	5,490	2,979	4,065	9,507
2.	Gyvenamųjų patalpų skaičius	3300	1400	400	0	0	0
3.	Gyventojų, kuriems kyla triukšmo rizika, skaičius	6000	2600	600	0	0	0
4.	Įstaigų, susijusių su nuolatine ar laikina nepilnamečių asmenų gyvenamąja vieta, skaičius	6	0	1	0	0	0
5.	Ligoninių skaičius	8	1	0	0	0	0
6.	Apskaičiuotas socialinės globos namų skaičius	0	0	0	0	0	0

### 6.1.5 Suminis triukšmas (visų triukšmo šaltinių)

12 lentelė. Visų triukšmo šaltinių strateginio kartografavimo statistiniai duomenys  $L_{DvN}$

Nr.	Triukšmo poveikis- $L_{DvN}$ indikatorius						
		55-59,9 [dB]	60-64,9 [dB]	65-69,9 [dB]	70,0-74,9 [dB]	75,0-79,9 [dB]	≥80 [dB]
1.	Triukšmo veikiamų teritorijų paviršiaus plotas [km <sup>2</sup> ]	17,695	17,310	12,629	6,682	6,076	0,000
2.	Gyvenamųjų patalpų skaičius	16400	14200	4700	600	0	0
3.	Gyventojų, kuriems kyla triukšmo rizika, skaičius	29700	25500	8500	1000	0	0
4.	Istaigų, susijusių su nuolatine ar laikina nepilnamečių asmenų gyvenamąja vieta, skaičius	50	49	27	3	0	0
5.	Ligoninių skaičius	15	26	15	1	0	0
6.	Socialinės globos namų skaičius	0	0	0	0	0	0

13 lentelė. Visų triukšmo šaltinių strateginio kartografavimo statistiniai duomenys  $L_n$

Nr.	Triukšmo poveikis – $L_n$ indikatorius						
		50-54,9 [dB]	55-59,9 [dB]	60-64,9 [dB]	65,0-69,9 [dB]	70,0-74,9 [dB]	≥75 [dB]
1.	Triukšmo veikiamų teritorijų paviršiaus plotas [km <sup>2</sup> ]	17,627	14,376	8,298	4,690	3,444	0,000
2.	Gyvenamųjų patalpų skaičius	14400	5000	900	0	0	0
3.	Gyventojų, kuriems kyla triukšmo rizika, skaičius	26000	9100	1500	100	0	0
4.	Apskaičiuotas istaigų, susijusių su nuolatine ar laikina nepilnamečių asmenų gyvenamąja vieta, skaičius	28	3	1	0	0	0
5.	Ligoninių skaičius	13	3	0	0	0	0
6.	Socialinės globos namų skaičius	0	0	0	0	0	0

## 6.2 Kenksmingas triukšmo poveikis

### 6.2.1 Kelių (įskaitant pagrindinių kelių ruožų) transporto triukšmas

14 lentelė. Žmonių skaičius, kurie patyrė kenksmingą aplinkos triukšmo poveikį - išeminę širdies ligą (IŠL)

Nr.	L <sub>DvN</sub> indekso verčių intervalai						
		55-59,9 [dB]	60-64,9 [dB]	65-69,9 [dB]	70,0-74,9 [dB]	75,0-79,9 [dB]	≥80 [dB]
1.	Asmenų, sergančių išemine širdies liga, skaičius	4	7	3	1	0	0

15 lentelė. Žmonių skaičius, kurie patyrė kenksmingą aplinkos triukšmo poveikį - didelį dirginimą (DD)

Nr.	L <sub>DvN</sub> indekso verčių intervalai						
		55-59,9 [dB]	60-64,9 [dB]	65-69,9 [dB]	70,0-74,9 [dB]	75,0-79,9 [dB]	≥80 [dB]
1.	Asmenų, patiriančių didelį dirginimą, skaičius	3489	3979	1567	273	0	0

16 lentelė. Žmonių skaičius, kurie patyrė kenksmingą aplinkos triukšmo poveikį – reikšmingus miego sutrikimus (RMS)

Nr.	L <sub>nakties</sub> indekso verčių intervalai						
		50-54,9 [dB]	55-59,9 [dB]	60-64,9 [dB]	65,0-69,9 [dB]	70,0-74,9 [dB]	≥75 [dB]
1.	Asmenų, kuriuos vargina reikšmingi miego sutrikimai, skaičius	1116	434	74	0	0	0

## 6.2.2 Geležinkelio (įskaitant pagrindinius geležinkelių ruožus) transporto triukšmas

17 lentelė. Žmonių skaičius, kurie patyrė kenksmingą aplinkos triukšmo poveikį - didelį dirginimą (DD)

Nr.	L <sub>DvN</sub> indekso verčių intervalai						
		55-59,9 [dB]	60-64,9 [dB]	65-69,9 [dB]	70,0-74,9 [dB]	75,0-79,9 [dB]	≥80 [dB]
1.	Asmenų, patiriančių didelį dirginimą, skaičius	73	45	45	20	3	0

18 lentelė. Žmonių skaičius, kurie patyrė kenksmingą aplinkos triukšmo poveikį – reikšmingus miego sutrikimus (RMS)

Nr.	L <sub>naktis</sub> indekso verčių intervalai						
		50-54,9 [dB]	55-59,9 [dB]	60-64,9 [dB]	65,0-69,9 [dB]	70,0-74,9 [dB]	≥75 [dB]
1.	Asmenų, kuriuos vargina reikšmingi miego sutrikimai, skaičius	37	21	17	0	1	0

## 6.2.3 Suminis triukšmas (visų triukšmo šaltinių)

19 lentelė. Žmonių skaičius, kurie patyrė kenksmingą aplinkos triukšmo poveikį - didelį dirginimą (DD)

Nr.	L <sub>DvN</sub> indekso verčių intervalai						
		55-59,9 [dB]	60-64,9 [dB]	65-69,9 [dB]	70,0-74,9 [dB]	75,0-79,9 [dB]	≥80 [dB]
1.	Asmenų, patiriančių didelį dirginimą, skaičius	3809	4493	1963	320	1	0

20 lentelė. Žmonių skaičius, kurie patyrė kenksmingą aplinkos triukšmo poveikį – reikšmingus miego sutrikimus (RMS)

Nr.	LN indekso verčių intervalai						
		50-54,9 [dB]	55-59,9 [dB]	60-64,9 [dB]	65,0-69,9 [dB]	70,0-74,9 [dB]	≥75 [dB]
1.	Asmenų, kuriuos vargina reikšmingi miego sutrikimai, skaičius	1329	639	146	0	0	0



## 7 Triukšmo prevencijos ir mažinimo priemonės, kurias reikalinga taikyti 2024 - 2028 metais

21 lentelė. Triukšmo prevencijos ir mažinimo priemonės, kurias reikalinga taikyti 2024 - 2028 metus

Nr.	Veiksmai ir priemonės	Įgyvendinimo laikotarpis	Atsakinga institucija	Sąsajos su Klaipėdos miesto savivaldybės strateginiu plėtros planu ir veiklos planu	Pastabos	Rodikliai
1 TIKSLAS - SUMAŽINTI TRIUKŠMO LYGĮ KLAIPĖDOS MIESTO TERITORIJOJE						
1.1. UŽDAVINYS - gerinti gatvių būklę mažinant transporto triukšmą						
1.1.1	Danės g. rekonstravimas nuo Laivų skg. iki Artojų g.	2025 - 2026	KMSA	P-006-01-01-07	-	Įgyvendintas gatvės rekonstrukcijos projektas, 100 proc.
1.1.2	Senamiesčio gatvių tvarkyba; Aukštosios g., Skerdėjų g. nuo Daržų g. iki Turgaus a.; Šaltkalvių g. nuo Daržų g. iki Turgaus a.; Bružės g. nuo Pilies g. iki Turgaus a.; Turgaus aikštė nuo Pilies g.; Mėsininkų g. nuo Žvejų g. iki Didžiosios Vandens g.; Vežėjų g. nuo Žvejų g. iki Turgaus g.; Kurpių g. nuo Tiltų g. iki Turgaus g.; Kalvių g., Mažosios Vandens g. nuo Tiltų g. iki Turgaus g.; Kepėjų g. nuo Tiltų g. iki Kurpių g.; Jono g. nuo Tiltų g. iki Kurpių g.; Tomo g. nuo Tiltų g. iki Pylimo g.	2026 - 2028	KMSA	P-006-01-01-38	-	Įgyvendintagatvių rekonstrukcijos projektų, 100 proc.
1.1.3	Bastionų g. ir naujo tilto per Danės upę įrengimas	2025 - 2028	KMSA	P-006-01-01-54	-	Įgyvendinta gatvės ir naujo tilto statyba – 2028 m., 30 proc.
1.1.4*	Apsauginių žaliųjų zonų sodinimas prie jautrių gyvenamųjų teritorijų palei šias gatves: Minijos g., Baltijos pr., Mokyklos g., Šilutės pl., Taikos pr., Pilies g.	2025 - 2028	KMSA	-	-	Jautrių teritorijų skaičius palei pagrindines gatves, kuriose įrengta apsauginė žaliaji augmenija.
1.1.5	Jūrininkų prospekto esamų triukšmo užtvarų atnaujinimas	2027- 2028	KMSA	-	-	Atnaujinti triukšmo užtvarai, 100 proc.
1.1.6	Pietinio aplinkkelio įrengimas	2025 - 2028	KMSA, Susisiekimo ministerija	-	-	Pasiektas susitarimas su institucijomis, 1 vnt.; Parengta techninė dokumentacija, 1 vnt.



Nr.	Veiksmai ir priemonės	Įgyvendinimo laikotarpis	Atsakinga institucija	Sąsajos su Klaipėdos miesto savivaldybės strateginiu plėtros planu ir veiklos planu	Pastabos	Rodikliai
1.1.7	Jungiamojo kelio ties Vilniaus pl. Klaipėdoje (valstybinės reikšmės magistralinio kelio A1 Vilnius–Kaunas–Klaipėda ruožas nuo 305,84 km iki 306,21 km) įvažiavimui į Klaipėdos LEZ teritoriją, statyba	2025 - 2027	KMSA, Susisiekimo ministerija	-	-	Įgyvendintas projektas, 100 proc.
1.1.8	Eismo valdymo sistemos modernizavimas Smiltelės g., Taikos pr., Tiltų g., H. Manto g. ir Liepojos g., Klaipėdos m.	2025 - 2028	KMSA	-	-	Įgyvendintas projektas, 100 proc.
1.1.1 UŽDUOTIS – Pagerinti gatvių būklę mažinant eismo keliamą triukšmą – sritys, kuriose nakties metu fiksuojamas didžiausias triukšmo lygis Žemiau pateikiamos siūlomos priemonės triukšmo emisijai mažinti. Be nurodytų užduočių, dėmesys turėtų būti skiriamas ir dideliu transporto srautui. Efektyviausias triukšmo mažinimo būdas – automobilių srautų nukreipimas iš gyvenamųjų rajonų, ypač ten, kur pastatai yra labai arti kelio. Taip pat būtina atsižvelgti į tai, kad nauji gyvenamieji pastatai neturėtų būti statomi arti pagrindinių miesto kelių, ypač šalia uosto. Norint efektyviai valdyti triukšmo lygį, būtina keisti gyventojų judėjimo mieste įpročius.						
1.1.1.1	H. Manto gatvė – nuo Naujojo Sodo gatvės iki Janonio gatvės – gatvės dangos pakeitimas į tylųjį asfaltą.	2025 - 2026	Miesto tvarkymo skyriui	-	Pastatai arti kelio, nėra galimybės įrengti triukšmą slopinančių užtvartų.	Kelio dangos keitimas ir priežiūra triukšmo mažinimui
1.2 UŽDAVINYS - plėtoti viešojo transporto sistemą ir tobulinti eismo valdymą bei organizavimą						
1.2.1	Konkurso metu reikalauti jog privačių vežėjų transporto priemonės atitiktų Euro 6 standartą, būtų ribojamas transporto priemonių amžius, naudojamos žemo triukšmo lygio padangos, atliekamas periodinis transporto priemonių skleidžiamo garso patikrinimas, užtikrinamas reguliarus techninis aptarnavimas.	2025 - 2028	VšĮ Klaipėdos keleivinis transportas	-	-	Konkursuose įtrauktų triukšmo mažinimo reikalavimų skaičius ir vidutinis transporto priemonių triukšmo lygis.
1.2.2	Viešojo transporto priemonių keitimas mažai taršiomis transporto priemonėmis: Transporto parko įsigijimas, pirmenybę teikiant elektriniams autobusams ir alternatyviu kuru varomiems autobusams. Tokių transporto priemonių prioritetą skiriant tiems maršrutams, kurių trasos eina pro triukšmą viršijančias vietas	2025 - 2028	UAB Klaipėdos paslaugos	-	-	Įsigyjamų naujų autobusų procentinė dalis pagal kuro tipą.



Nr.	Veiksmai ir priemonės	Įgyvendinimo laikotarpis	Atsakinga institucija	Sąsajos su Klaipėdos miesto savivaldybės strateginiu plėtros planu ir veiklos planu	Pastabos	Rodikliai
1.2.3	Regioninės viešojo transporto sistemos plėtra: Integruotos maršrutų ir tvarkaraščių bei elektroninio bilieto sistemos įdiegimas, apimantis šešias regiono savivaldybes, siekiant paskatinti keliones į Klaipėdos miestą viešuoju transportu.	2025 - 2028	Centrinė projektų valdymo agentūra	-	-	Įdiegta visose šešiose dalyvaujančiose savivaldybėse veikianti vieninga elektroninio bilietavimo sistema.
1.2.4	Darnaus judumo skatinimas: - Naujų maršrutų ir jungčių kūrimas - Prioriteto Viešajam transportui skyrimas (prioritetas autobusų juostoms, šviesoforų signalams) - Išmaniųjų eismo valdymo sistemų (ITS) diegimas - Eismo raminto zonų įgyvendinimas, pvz., „30 km/h greičio zona“ - Parkavimo valdymas – mokamo parkavimo sistemų įdiegimas	2025 - 2028	KMSA	-	-	Įgyvendintos darnaus judumo priemonės, vnt.
1.2.5	Eismo pralaidumo gerinimas ties įvažiavimu į miestą per Liepų gatvę taikant eismo reguliavimo priemones – įskaitant šviesoforų darbo derinimą, transporto priemonių sustojimų skaičiaus mažinimą ir greičio ribojimą gyvenamosiose zonose.	2025 - 2028	KMSA	-	-	Įdiegtos eismo valdymo priemonės, vnt.
1.3. UŽDAVINYS - mažinti geležinkelio transporto keliamą triukšmą						
1.3.1*	Tikslinis teritorijų apželdinimas formuojant žaliąsias užtvartas triukšmo mažinimui	2025 - 2028	KMSA	-	-	Jautrių teritorijų skaičius palei geležinkelio linijas, kuriose įrengta apsauginė žalioji augmenija.
1.3.2	Nuolatinės sugriežtintos prekių sąstatų, vykstančių Klaipėdos kryptimi, apžiūros techninės priežiūros metu vykdymas (ypatingą dėmesį skiriant prekių vagonų asirčių riedėjimo paviršių apžiūrai dėl defektų prevencijos)	2025 - 2028	LG	-	-	Užtikrinta nuolatinė priežiūra, Vagonų su asirčių gedimais remontas, vnt./metus
1.3.3	Traukos riedmenų eksploatavimas, atitinkantis galiojančius Europos Komisijos reikalavimus	2025 - 2028	LG	-	-	Užtikrintas reikalavimų laikymasis





Nr.	Veiksmai ir priemonės	Įgyvendinimo laikotarpis	Atsakinga institucija	Sąsajos su Klaipėdos miesto savivaldybės strateginiu plėtros planu ir veiklos planu	Pastabos	Rodikliai
1.3.4	Riedmenų stabdžių sistemų modernizavimas	2025 - 2028	LG	-	-	Įgyvendinta projektų, vnt.
1.3.5	Triukšmo mažinimo priemonių geležinkeliuose įrengimas Klaipėdos miesto savivaldybėje. II etapas	2025 - 2028	LG	-	-	Taikomų triukšmo apsaugos priemonių skaičius
1.3.6	Ruožo Vilnius-Klaipėda (Draugystės g.) elektrifikavimas	2025 - 2028	LG	-	-	Įgyvendinta projektų, vnt.
1.3.7**	Galimybių studijos „Priemonių ir poreikio mažinti geležinkelių transporto poveikį urbanizuotoms teritorijoms Klaipėdos miesto centrinėje dalyje vertinimas“ parengimas	2025 - 2028	LG	-	-	Parengtas tyrimas
1.3.8	Klaipėdos geležinkelio mazgo plėtros iki 2030 m. programa: - Triukšmą slopinančių sienelių Girulių geležinkelio stotyje statybos projektas - Triukšmą slopinančių sienelių Klaipėdos geležinkelio stotyje statybos projektas - Atlikti geležinkelio sistemos analizę, siekiant sumažinti geležinkelio krovinių srautus centrinėje Klaipėdos miesto dalyje - Priemonių ir poreikio mažinti geležinkelių transporto poveikį urbanizuotoms teritorijoms Klaipėdos miesto centrinėje dalyje	2025 - 2028	LG	-	-	Įvykdyta programa
1.4. UŽDAVINYS - mažinti pramoninės veiklos keliamą triukšmą						
1.4.1	Apsauginių želdinių sodinimas perimetru gamybos, pramonės objektuose palei sklypo ribą	2025 - 2028	LEZ, veiklos vykdytojai	-	-	Apželdinti pramonės objektai
1.4.2.	Apsauginių žaliųjų juostų teritorijos įrengimas savivaldybės želdynų ir želdinių teritorijoje tais atvejais, kai nėra galimybės įveisti apsauginių želdinių pramonės, gamybos objektų teritorijose.	2025-2028	KMSA			Pasodintų želdinių skaičius



Nr.	Veiksmai ir priemonės	Įgyvendinimo laikotarpis	Atsakinga institucija	Sąsajos su Klaipėdos miesto savivaldybės strateginiu plėtros planu ir veiklos planu	Pastabos	Rodikliai
1.4.3	Įpareigojimo įrengti daugiasluoksnius apsauginius želdinius palei pramoninių sklypų ribas įvedimas į vietos teritorijų planavimo dokumentus ir statinių projektus	2025 - 2028	KMSA	-	-	Patvirtintų planų ar projektų, į kuriuos įtraukti šie reikalavimai, skaičius
<b>2 TIKSLAS - INTEGRUOTI TRIUKŠMO PREVENCIJOS NUOSTATAS Į PLANAVIMO IR TEISINIUS DOKUMENTUS</b>						
<b>2.1 UŽDAVINYS – triukšmo prevencijos nuostatas integruoti į planavimo, projektavimo, teisinius dokumentus</b>						
2.1	Triukšmo prevencijos nuostatas integruoti į teritorijų planavimo specialiuosius ir detaliuosius planus, planuojant teritorijas, gatvių tinklą, visuomeninio transporto plėtrą, nustatant gatvių kategorijas ir raudonąsias linijas	2025 - 2028	KMSA	-	Pagal poreikį	Integruota nuostatų, vnt.
2.2	Vykdam uosto akvatorijos gilinimą, sutartyse su rangovais numatyti mažiau triukšmo keliančių triukšmo šaltinių parinkimą	2025 - 2028	KVJUD	-	Pagal poreikį	Sutarčių, kuriose numatyti mažiau triukšmą keliantys šaltiniai, skaičius, vnt.
2.3	Vykdam uosto krantinių statybos ir rekonstravimo darbus, sutartyse su rangovais numatyti triukšmo šaltinių darbo laiko ribojimą nakties metu ir savaitgaliais	2025 - 2028	KVJUD	-	Pagal poreikį	Sutarčių, kuriose numatyti ribojimai, skaičius, vnt.
2.4	Atliekant kelių statybos ir rekonstrukcijos darbus, rangos sutartyse numatyti triukšmo šaltinių darbo laiko ribojimą nakties metu ir savaitgaliais	2025 - 2028	KMSA	-	Pagal poreikį	Sutarčių, kuriose numatyti ribojimai, skaičius, vnt.
2.5	Atliekant pastatų statybos ir rekonstrukcijos darbus, rangos sutartyse numatyti triukšmo šaltinių darbo laiko ribojimą nakties metu ir savaitgaliais	2025 - 2028	KMSA	-	Pagal poreikį	Sutarčių, kuriose numatyti ribojimai, skaičius, vnt.
<b>3 TIKSLAS - VISUOMENĖS INFORMUOTUMO IR RAŠTINGUMO DIDINIMAS TRIUKŠMO PREVENCIJOS KLAUSIMAIS</b>						
<b>3.1. UŽDAVINYS - suteikti žinių apie triukšmo valdymą ir poveikį</b>						
3.1.1	Visų amžiaus grupių gyventojų supratimo apie triukšmą bei jo neigiamą poveikį sveikatai ugdymas	2025 - 2028	VSB	-	-	Surengta informacinių renginių, vnt. Žiniasklaidos priemonėse paviestintų informacinių pranešimų skaičius, vnt.



Nr.	Veiksmai ir priemonės	Įgyvendinimo laikotarpis	Atsakinga institucija	Sąsajos su Klaipėdos miesto savivaldybės strateginiu plėtros planu ir veiklos planu	Pastabos	Rodikliai
4 TIKSLAS - VYKDYTI TRIUKŠMO STEBĖSENĄ IR KONTROLĘ						
4.1. UŽDAVINYS - rinkti, kaupti, analizuoti ir sisteminti su triukšmu susijusius duomenis ir informaciją						
4.1.1	Stebėsenos vykdymas triukšmo prevencijos ir tyliosiose zonose	2025 - 2028	KMSA	-	-	Atlikta tyrimų, vnt.
4.1.2	Klaipėdos miesto triukšmo kartografavimo duomenų atnaujinimas	2025 - 2028	KMSA	-	Pagal poreikį	Atnaujintas triukšmo kartografavimo strateginis žemėlapis, vnt.
4.1.3	Triukšmo monitoringo vykdymas uosto teritorijoje naudojant matavimo prietaisus	2025 - 2028	KVJUD	-	-	Atlikta tyrimų, vnt.
4.2. UŽDAVINYS - organizuoti kontrolės sistemą ir didinti jos efektyvumą						
4.2.1	Triukšmo prevencijos Klaipėdos miesto savivaldybės viešosiose vietose ir Triukšmo šaltinių valdytojų, vykdančių statybos darbus gyvenamosiose patalpose ir gyvenamosiose teritorijose ir kurie nėra ūkio subjektai, planinių patikrinimo taisyklių vykdymas ir papildymas (esant poreikiui nustatyti papildomus reikalavimus tyliosioms zonoms išsaugoti ir pan.)	2025 - 2028	KMSA	-	Pagal poreikį	Atlikta patikrinimų, vnt.
4.2.2	Viešosios rimties trikdymo kontrolės įgyvendinimas	2025 - 2028	KMSA Policija	-	-	Reidų skaičius, vnt.
4.2.3	Reikalavimo, kad triukšmo šaltinių valdytojai parengtų triukšmo prevencijos veiksmų planus, įgyvendinimas	2025 - 2028	KMSA	-	-	Parengta veiksmų planų, vnt.

\*Tikslios apsauginių žaliųjų zonų vietos pateiktos grafiniuose prieduose

\*\* Tyrimo tikslas: Tyrimo tikslas: išanalizuoti veiksmus ir poreikį mažinti geležinkelio transporto poveikį Klaipėdos miesto centrinės dalies urbanizuotoms teritorijoms, įvertinti galimybę perkelti krovinių traukinių aptarnavimo infrastruktūrą iš Klaipėdos pagrindinės geležinkelio stoties į kitas teritorijas, paliekant esamą Klaipėdos centrinę stotį tik keleivių aptarnavimui, užtikrinant Girulių miško išsaugojimą, suteikiant vienodą prioritetą gamtinių rekreacinių išteklių apsaugai, ekonominei naudai ir uosto konkurencingumo išlaikymui.

## 8 Ilgalaikės triukšmo prevencijos strategijos kryptys ir prioritetai

Ilgalaikės triukšmo prevencijos strategijos poreikio būtinumą lemia Europos Parlamento ir Komisijos direktyvos 2002/49/EB „Dėl aplinkos triukšmo įvertinimo ir valdymo“ V priedas, kuriame nurodomi pagrindiniai veiksmų planų reikalavimai.

Klaipėdos mieste kelių triukšmas daugiausia fiksuojamas keliuose, kur yra didelis automobilių eismas, arba vietovėse, kur gyvenamieji pastatai yra labai arti kelio. Pirmojoje grupėje (keliuose su intensyviu eismu) ypač svarbu išlaikyti kuo geresnę kelio dangos būklę. Rekomenduojama, kiek leidžia finansinės ir techninės galimybės, keisti kelio dangas į triukšmą mažinančias asfalto dangas bei reguliariai prižiūrėti šiuos kelius. Ypatingas dėmesys turėtų būti skiriamas šioms gatvėms ir teritorijoms:

- Taikos prospektas – nuo sankryžos su Agluonos ir Kauno gatvėmis iki sankryžos su Sausio 15-tosios gatve.;
- Naujoji gatvė – nuo Karklų gatvės iki H. Manto gatvės.;
- H. Manto gatvė – nuo Parko gatvės iki Janonio gatvės.;
- Liepų gatvė – nuo H. Manto iki Mokyklos gatvės.;
- Sportininkų gatvė – nuo Dariaus ir Girėno gatvės iki Pušyno gatvės.;
- J. Zauerveino gatvė – nuo Gegužės gatvės iki Kalvos gatvės.;
- Tiltų gatvė – nuo Tilžės gatvės iki Biržos tilto.

Veiksminga triukšmo mažinimo priemonė turi apimti ir gyventojų judėjimo mieste pokyčius. Didelis transporto srautų kiekis tankiai apgyvendintose teritorijose yra pagrindinis kelių triukšmo šaltinis. Sumažinus transporto srautus ir nuraminus eismą gyvenamuosiuose rajonuose, reikšmingai pagerėtų akustinė aplinka.

Ilgalaikis kelių triukšmo mažinimo efektas Klaipėdos mieste gali būti pasiektas įgyvendinant šiuos veiksmus:

- viešojo transporto parko atnaujinimas tylesnėmis transporto priemonėmis;
- viešojo transporto priemonių tobulinimas;
- viešojo transporto infrastruktūros tobulinimas;
- dviračių ir pėsčiųjų eismo infrastruktūros gerinimas,
- darnaus judumo skatinimas,
- Klaipėdos miesto gyventojų ir lankytojų skatinimas naudotis viešuoju transportu;
- želdinių veisimas.
- visuomenės informavimas ir konsultavimas dėl triukšmo prevencijos.

Projektuojant naujus gyvenamuosius kvartalus, būtina atkreipti dėmesį į triukšmo problemą. Nauji gyvenamieji rajonai turi turėti platų susisiekimo pasirinkimą (keli įvažiavimo keliai, viešojo transporto, pėsčiųjų ir dviračių infrastruktūra) ir, kiek įmanoma, būti atitraukti nuo pagrindinių miesto gatvių, kuriose eismas intensyvus ar kurios turi svarbią reikšmę (pavyzdžiui, privažiavimas prie uosto). Tinkamas urbanistinis planavimas padės išvengti triukšmo problemų augimo mieste.

Pasiekti ilgalaikį poveikį mažinant geležinkelių triukšmą galima įgyvendinant tokius veiksmus, kaip:

- geležinkelio riedmenų modernizavimas, keitimas modernesne įranga;
- esamų krovinių riedmenų modernizavimas;
- geležinkelių bėgių šlifavimas;
- nuolat tikrinama geležinkelio linijų dangos techninė būklė atliekant techninę priežiūrą.

Ilgalaikėje strategijoje taip pat reikėtų apsvarstyti galimybę nukreipti sunkiasvorių krovinių transporto priemonių ir krovinių traukinių eismą nuo gyvenamųjų rajonų tiesiant naujus aplinkkelius ir nustatant jų judėjimo mieste laiko apribojimus.

## **9 Finansinė informacija, išlaidų efektyvumo vertinimas, ekonominis naudos įvertinimas**

Šiame plane išvardytos veiklos bus finansuojamos iš valstybės biudžeto, savivaldybės biudžeto, Europos Sąjungos fondų paramos ir kitų finansavimo šaltinių lėšų.

## **10 Nuostatos dėl numatomo veiksmų plano įgyvendinimo užtikrinimo ir rezultatų įvertinimo**

Plano įgyvendinimo užtikrinimui reikalinga vykdyti triukšmo stebėseną ir kasmet rengti bei teikti triukšmo prevencijos veiksmų ataskaitą Triukšmo prevencijos tarybai prie Sveikatos apsaugos ministerijos. Pagrindinis plano efektyvumo tikslas – palaikyti arba sumažinti viršnorminį triukšmo lygį patiriančių gyventojų ir švietimo, globos ir sveikatos įstaigų skaičių. Šiame plane išvardytų korekcinio veiksmų rezultatus bus galima įvertinti remiantis sekančio V kartografavimo etapo rezultatais.

## **11 Koordinavimo procedūra**

Vadovaujantis Lietuvos Respublikos triukšmo valdymo įstatymu ir 2002 m. birželio 25 d. Europos Parlamento ir Tarybos direktyva 2002/49/EB dėl aplinkos triukšmo vertinimo ir valdymo, triukšmo prevencijos veiksmų plano projektas „Klaipėdos aglomeracijos triukšmo prevencijos veiksmų planas 2024–2028 m.“ buvo paskelbtas Klaipėdos miesto savivaldybės oficialioje interneto svetainėje.

Per 10 darbo dienų nuo paskelbimo apie tai buvo pranešta vietos laikraštyje. Visuomenei buvo suteikta 20 darbo dienų peržiūrėti veiksmų plano projektą ir pateikti pastabas ar pasiūlymus.

Veiksmų plano projektas taip pat buvo raštu pateiktas triukšmo šaltinių valdytojams, įskaitant kelių ir geležinkelių infrastruktūros institucijas bei pramoninės veiklos zonas. Šie subjektai turėjo per 20 darbo dienų pateikti savo pastabas ir informaciją apie esamas bei planuojamas triukšmo prevencijos priemones.

Viešas susirinkimas įvyko 2025 m. sausio 22 d. 17:00 val. Klaipėdos miesto savivaldybės administraciniame pastate. Susirinkimas vyko ne darbo valandomis, siekiant užtikrinti, kad visuomenė turėtų galimybę išsakyti savo nuomonę.

Susitikimo metu iš visuomenės gauta 10 pastabų ir pasiūlymų. Iš jų į 9 buvo atsižvelgta arba iš dalies atsižvelgta ir jie buvo įtraukti į galutinį veiksmų planą, o 1 buvo pripažintas netaikytinu, nes siūlomai priemonei nebuvo teisinio pagrindo. Gauti atsiliepimai susiję su papildomomis triukšmo mažinimo priemonėmis ir konkrečių teritorijų problematika.

## Paveikslas sąrašas

1 paveikslas Kelių tinklas Klaipėdos mieste .....	6
2 paveikslas Pagrindinis kelių tinklas Klaipėdos mieste .....	7
3 paveikslas Geležinkelių tinklas Klaipėdos mieste .....	8
4 paveikslas Pramonės objektai Klaipėdos mieste .....	9
5 paveikslas Tylioji viešoji zona Nr. 1 - pėsčiųjų takas Kauno gyvenamajame rajone .....	10
6 paveikslas Tylioji viešoji zona Nr. 2 – Pėsčiųjų takai tarp Žardininkų ir Vingio gyvenamųjų rajonų ...	11
7 paveikslas Tylioji viešoji zona Nr. 3 - Klaipėdos miško dalis nuo Vasaros estrados iki Labrenčiškių gyvenamojo rajono su pėsčiųjų ir dviračių takais.....	12
8 Paveikslas. Bendro triukšmo žemėlapis pagal $L_{DvN}$ indeksą (kelių eismas, geležinkelis ir pramoninė veikla) visame mieste. ....	13
9 paveikslas. Bendro triukšmo žemėlapis pagal $L_N$ indeksą (kelių eismas, geležinkelis ir pramoninė veikla) visame mieste .....	14

## Lentelių sąrašas

1 lentelė. Didžiausi leidžiami triukšmo ribiniai dydžiai gyvenamuosiuose ir visuomeninės paskirties pastatuose bei jų aplinkoje .....	5
2 lentelė. Didžiausi leidžiami triukšmo ribiniai dydžiai, naudojami triukšmo strateginio kartografavimo rezultatams įvertinti .....	5
3 lentelė Statistiniai duomenys apie teritoriją, patenkančią į strateginio triukšmo žemėlapio taikymo sritį. ....	6
4 lentelė. Kelių transporto triukšmo strateginio kartografavimo statistiniai duomenys $L_{DvN}$ .....	15
5 lentelė. Kelių transporto triukšmo strateginio kartografavimo statistiniai duomenys $L_N$ .....	15
6 lentelė. Pagrindinių kelių transporto triukšmo strateginio kartografavimo statistiniai duomenys $L_{DvN}$ .....	16
7 lentelė. Pagrindinių kelių transporto triukšmo strateginio kartografavimo statistiniai duomenys $L_N$ ...	16
8 lentelė.. Geležinkelių transporto triukšmo strateginio kartografavimo statistiniai duomenys $L_{DvN}$ .....	17
9 lentelė. Geležinkelių transporto triukšmo strateginio kartografavimo statistiniai duomenys $L_N$ .....	17
10 lentelė. Pramonės objektų triukšmo strateginio kartografavimo statistiniai duomenys $L_{DvN}$ .....	18
11 lentelė. Pramonės objektų triukšmo strateginio kartografavimo statistiniai duomenys $L_N$ .....	18
12 lentelė. Visų triukšmo šaltinių strateginio kartografavimo statistiniai duomenys $L_{DvN}$ .....	19
13 lentelė. Visų triukšmo šaltinių strateginio kartografavimo statistiniai duomenys $L_N$ .....	19
14 lentelė.. Žmonių skaičius, kurie patyrė kenksmingą aplinkos triukšmo poveikį - išeminę širdies ligą (IŠL).....	20
15 lentelė. Žmonių skaičius, kurie patyrė kenksmingą aplinkos triukšmo poveikį - didelį dirginimą (DD) .....	20
16 lentelė. Žmonių skaičius, kurie patyrė kenksmingą aplinkos triukšmo poveikį – reikšmingus miego sutrikimus (RMS).....	20
17 lentelė. Žmonių skaičius, kurie patyrė kenksmingą aplinkos triukšmo poveikį -didelį dirginimą (DD) .....	21
18 lentelė. Žmonių skaičius, kurie patyrė kenksmingą aplinkos triukšmo poveikį – reikšmingus miego sutrikimus (RMS).....	21

19 lentelė. Žmonių skaičius, kurie patyrė kenksmingą aplinkos triukšmo poveikį -didelį dirginimą (DD)	21
20 lentelė. Žmonių skaičius, kurie patyrė kenksmingą aplinkos triukšmo poveikį – reikšmingus miego sutrikimus (RMS).....	21
21 lentelė. Triukšmo prevencijos ir mažinimo priemonės, kurias reikalinga taikyti 2024 - 2028 metus..	22
22 lentelė Klaipėdos miesto triukšmo prevencijos veiksmų kryptių, įgyvendinamų priemonių ir siektinų rezultatų planas 2019–2023 metams .....	32
23 lentelė Transporto infrastruktūros projektai, susiję su triukšmo mažinimu, įgyvendinti 2020–2022 metų laikotarpiu .....	38
24 lentelė Kiti planuoti projektai ar priemonės, galintys turėti poveikį triukšmo mažinimui .....	40
25 lentelė. Triukšmo prevencijos ir mažinimo priemonių tikslinis rodiklis 2025–2028 metams.....	44



12 PRIEDAI

12.1 Triukšmo mažinimo veiksmai ir projektai Klaipėdos mieste 2019–2023 m.

22 lentelė Klaipėdos miesto triukšmo prevencijos veiksmų krypčių, įgyvendinamų priemonių ir siektinų rezultatų planas 2019–2023 metams

Priemonės Nr.	Veiksmai ir priemonės	Įgyvendinimo laikotarpis	Atsakinga institucija	Sąsajos su Klaipėdos miesto savivaldybės strateginiu plėtros planu ir veiklos planu	Veiksmų ir priemonių įgyvendinimo būseną	Siektini rezultatai – triukšmo veikiamų gyventojų skaičiaus pokyčiai 2018 m.	Siektini rezultatai – triukšmo veikiamų gyventojų skaičiaus pokyčiai 2024 m.
1 TIKSLAS – SUMAŽINTI TRIUKŠMO LYGĮ KLAIPĖDOS MIESTO TERITORIJOJE							
1.1.UŽDAVINYS – gerinti gatvių būklę mažinant transporto triukšmą							
1.1.1.	Centrinės miesto dalies gatvių tinklo modernizavimas: - Kūlių Vartų g. ir Bangų g., Tiktų g., Galinio Pylimo g., Taikos pr. sankryžos rekonstravimas; - Tomo, Pylimo ir Puodžių gatvių rekonstravimas.	2019 - 2020	KMSA	06.01.01.01	Senamiesčio grindinio atnaujinimas: Vežėjų g. nuo Turgaus g. iki Daržų g. - atlikta kapitalinio remonto darbų 100 %. Žvejų g. nuo Tiltų gatvės iki Pilies g. atlikta kapitalinio remonto darbų 58 %. Daržų g. nuo Pilies g. iki Aukštosios g. atlikta kapitalinio remonto darbų 100 %. Didžioji Vandens g. nuo Aukštosios g. iki Tiltų g. atlikta kapitalinio remonto darbų 100 %. Teatro g. ir Sukilėlių g. rekonstravimo darbų atlikta 100 %.	52 000	42 900





Priemonės Nr.	Veiksmai ir priemonės	Įgyvendinimo laikotarpis	Atsakinga institucija	Sąsajos su Klaipėdos miesto savivaldybės strateginiu plėtros planu ir veiklos planu	Veiksmų ir priemonių įgyvendinimo būseną	Siektini rezultatai – triukšmo veikiamų gyventojų skaičiaus pokyčiai 2018 m.	Siektini rezultatai – triukšmo veikiamų gyventojų skaičiaus pokyčiai 2024 m.
1.1.2	Šiaurinės miesto dalies gatvių tinklo modernizavimas: - Tauralkio gyvenvietės gatvių rekonstravimas; - Pajūrio g. rekonstravimas; - Eismo juostos, skirtos iš Prano Lideikio g. pasukti į H. Manto gatvę, įrengimas; - Kelio Klaipėda-Kretinga Nr. 168 (medelyno g.) rekonstravimas.	2019 - 2020	KMSA	06.01.01.02	Sodų gatvės kapitalinis remontas: Baltijos-1 g., Baltijos 13 g., Danės g. ir Tylos g. – kapitalinio remonto darbų atlikta 98 %.  Tauralkio gyvenvietės gatvių kapitalinis remontas: Atlikta gatvių – Klaipėdos g. ir Virkučių g. – kapitalinio remonto darbų 100 %. Tauralkio gyvenvietės gatvių rekonstravimas: Atlikta gatvių – Akmenų g., Vėjo g. (I dalis), Smėlio g. ir Debesų g. – rekonstravimo darbų 100 %.  Tauralkio gyvenvietės gatvių kapitalinis remontas: Atlikta gatvių – Vėjo g. (II dalis nuo Pajūrio g. iki Slengių g.), Žvaigždžių g., Vaivorykštės g., Griaustinio g., Lietaus g., Slengių g., įvažiuojamasis kelias į Žvaigždžių g. 17 ir 21, Arimų g. atkarpa nuo Tuopų g. iki Slengių g., privažiuojamojo kelio tarp Uosių g. ir Virkučių g. Akligatvis – 51 %.  Eismo juostos, skirtos iš Prano Lideikio g. pasukti į H. Manto g., įrengimas atliktas 100 %.		
1.1.3	Šiaurės ir pietų transporto koridorių gatvių tinklo modernizavimas: - Tilžės g. nuo Šilutės pl. iki geležinkelio pervažos	2019 - 2020	KMSA/ KVJUD	06.01.01.03	Šilutės plento ruožo nuo Tilžės g. iki geležinkelio pervažos (iki Kauno g.) rekonstrukcijos darbai atlikti 100 %.		



Priemonės Nr.	Veiksmai ir priemonės	Įgyvendinimo laikotarpis	Atsakinga institucija	Sąsajos su Klaipėdos miesto savivaldybės strateginiu plėtros planu ir veiklos planu	Veiksmų ir priemonių įgyvendinimo būseną	Siektini rezultatai – triukšmo veikiamų gyventojų skaičiaus pokyčiai 2018 m.	Siektini rezultatai – triukšmo veikiamų gyventojų skaičiaus pokyčiai 2024 m.
	rekonstravimas, pertvarkant žiedinę mokyklos g. ir Šilutės pl. Sankryžą; - Taikos per. Nuo Sausio 15-osios g. iki Kauno g. rekonstravimas; - Šilutės plento ruožo nuo Tilžės g. iki geležinkelio pervažos (iki Kauno g.) rekonstravimas.						
1.1.4	Pajūrio rekreacinių teritorijų gatvių tinklo modernizavimas: - Pamaro gatvės rekonstravimas.	2019 - 2020	KMSA	06.01.01.04	Pamaro g. rekonstravimo darbai atlikti 100 %. Jūrininkų pr. kapitalinio remonto darbai atlikti 100 %. Joniškės g. rekonstravimo (II etapo) darbai atlikti 100 %. Baltijos pr. ir Šilutės pl. žiedinės sankryžos rekonstravimo darbai atlikti 96 %.		
1.1.5	Rytų ir vakarų krypties gatvių tinklo modernizavimas: - Jūrininkų pr. ruožo nuo Šilutės pl. iki Minijos g. kapitalinis remontas; - Joniškės g. rekonstravimas; - Klemiškės g. rekonstravimas; - Naujo kelio tarp Klemiškės g. ir Tilžės g. tiesimas.	2019 - 2020	KMSA/ KVJUD	06.01.01.05	Jūrininkų pr. kapitalinio remonto darbai atlikti 100 %. Joniškės g. rekonstravimo (II etapo) darbai atlikti 100 %.		
1.1.6	Gatvių modernizavimas, sietinas su pramoninės veiklos triukšmo mažinimu: - Statybininkų pr. tęsinio tiesimas nuo Šilutės pl. per LEZ teritoriją iki 141 kelio: II etapas – Lypkių gatvės ruožo nuo Šilutės pl. tiesimas;	2019 - 2020	KMSA/ KVJUD	06.01.01.06	Baltijos pr. ir Šilutės pl. žiedinės sankryžos rekonstravimo darbai atlikti 96 %.		



Priemonės Nr.	Veiksmai ir priemonės	Įgyvendinimo laikotarpis	Atsakinga institucija	Sąsajos su Klaipėdos miesto savivaldybės strateginiu plėtros planu ir veiklos planu	Veiksmų ir priemonių įgyvendinimo būseną	Siektini rezultatai – triukšmo veikiamų gyventojų skaičiaus pokyčiai 2018 m.	Siektini rezultatai – triukšmo veikiamų gyventojų skaičiaus pokyčiai 2024 m.
	- Baltijos pr. ir Šilutės pl. žiedinės sankryžos rekonstravimas; - Švyturio g., Pamario g., Priešpilio g. rekonstravimas.						
1.1.7	Ištisinio asfaltbetonio dangos įrengimas ir remontas: - Asfaltbetonio dangos remontas: Smiltelės g. ruožas nuo Taikos pr. iki Minijos g.; S.Šimkaus g.; Šilutės pl. ruožas nuo Rimkų geležinkelio iki Smiltelės g. aikštelės; I.Simonaitytės g.; J.Zauerveino g.; Paryžiaus Komunos g.; Šturmanų g.; Jurginių g.; Šilutės pl. pažeisti ruožai, įvažos; H.Manto g. pažeisti ruožai; Malūnininkų g.; S.Daukanto g. pažeisti ruožai; - Asfaltbetonio dangos, žvyruotos dangos ir akmenimis grįstų miestų gatvių dangos remontas; - Asfaltuotų daugiabučių kiemų dangų remontas; - Pėsčiųjų ir dviračių takų, šaligatvių (su dviračių takais) bei privažiuojamųjų kelių remonto bei įrengimo darbai.	2019 - 2020	KMSA	06.01.04.01	Šiaurinėje miesto dalyje paklota 0,67 ha ištisinės asfalto dangos (Bangų g.).  Suremontuota 0,11 ha akmens grindinio dangos. Šiaurinėje miesto dalyje suremontuota 0,9 ha asfalto dangos gatvėse.  Šiaurinėje miesto dalyje suremontuota 0,17 ha daugiabučių kiemų asfalto dangos.  Šiaurinėje miesto dalyje suremontuota 0,27 ha šaligatvių dangos.		
1.3.UŽDAVINYS – mažinti geležinkelio transporto triukšmą							
1.3.1.	Bėgių tepimo įrenginių įrengimas Vitės kvartale (Klaipėda – Pauostis).	2019	LG	-	Įgyvendinta: įrengti 3 vnt. bėgių tepimo įrenginiai ties I, II ir 14-uoju geležinkeliu. Įrenginiai veikia sklandžiai, cypimo garsai eliminuoti.	519	456



Priemonės Nr.	Veiksmai ir priemonės	Įgyvendinimo laikotarpis	Atsakinga institucija	Sąsajos su Klaipėdos miesto savivaldybės strateginiu plėtros planu ir veiklos planu	Veiksmų ir priemonių įgyvendinimo būseną	Siektini rezultatai – triukšmo veikiamų gyventojų skaičiaus pokyčiai 2018 m.	Siektini rezultatai – triukšmo veikiamų gyventojų skaičiaus pokyčiai 2024 m.
1.3.2.	Iešmų keitimas prie Liepų g. 75A. Šio namo langų/durų keitimas.	2019- 2021	LG	-	Langų ir durų keitimo priemonės įgyvendinimas yra įtrauktas į triukšmo mažinimo priemonių Vitės stoties kvartale techninio projekto apimtį		
1.3.3.	Pervažos remontas Šilutės pl.	2019	LG	-	Įgyvendinta		
1.3.4.	Triukšmo ir vibracijos mažinimo priemonių (užtvarų, langų keitimo, želdinimo ar kt.) įrengimas Vitės – stoties ir Girulių mikrorajonuose (Dariaus ir Girėno g., Smilties Pylimo g., Geležinkelio g., Stadiono g., Priestočio g., Vasarotojų g., Stoties g., Giruliai).	2019- 2021	LG	-	Triukšmo mažinimo priemonių įrengimas geležinkeliuose Klaipėdos miesto savivaldybėje (II etapas). Projektą įgyvendina AB „Lietuvos geležinkeliai“. Atlikta triukšmo sienelių įrengimo darbų: Girulių geležinkelio stotyje – 90 %, Klaipėdos geležinkelio stotyje – 90 %. Girulių geležinkelio stotyje įgyvendintas projektas „Triukšmo mažinimo priemonių įrengimas Klaipėdos miesto savivaldybėje Girulių geležinkelio stotyje“, įrengta 1365 m triukšmą slopinančių sienelių. Klaipėdos geležinkelio stotyje įgyvendintas „Triukšmą slopinančių sienelių Klaipėdos geležinkelio stotyje statybos projekto“ I etapas, įrengta 2046 m triukšmą slopinančių sienelių. Triukšmo mažinimo priemonių įrengimas geležinkeliuose Klaipėdos miesto savivaldybėje (II etapas). Projektą įgyvendina AB „Lietuvos geležinkeliai“. Atlikta triukšmo		



Priemonės Nr.	Veiksmai ir priemonės	Įgyvendinimo laikotarpis	Atsakinga institucija	Sąsajos su Klaipėdos miesto savivaldybės strateginiu plėtros planu ir veiklos planu	Veiksmų ir priemonių įgyvendinimo būseną	Siektini rezultatai – triukšmo veikiamų gyventojų skaičiaus pokyčiai 2018 m.	Siektini rezultatai – triukšmo veikiamų gyventojų skaičiaus pokyčiai 2024 m.
					sienelių įrengimo darbų: Girulių geležinkelio stotyje – 50 %, Klaipėdos geležinkelio stotyje – 49 %.		



## 23 entelė Transporto infrastruktūros projektai, susiję su triukšmo mažinimu, įgyvendinti 2020–2022 metų laikotarpiu

Kodas	Veiklos pavadinimas	Įvykdymo laikas, metai	SP lėšos	Patikslintas asignavimų planas	Rodiklis	Mato vnt.	Planas	Faktas	Esamas triukšmo sumažinimo efektas, Ldvn, dBA	Laukiamas triukšmo sumažinimo efektas, Ldvn, dBA
06.01.01.01.01.	Baltijos pr. ir Šilutės pl. žiedinės sankryžos rekonstravimas	2023	-	8 068,2	Sutartiniai darbai atlikti: Pastatyti du viadukai rytų ir vakarų kryptimis, buvęs žiedas rekonstruotas į turbo-žiedinę sankryžą, pastatyti 4 nauji požeminiai perėjimai, įrengti pėsčiųjų ir dviračių takai, įrengti, rekonstruoti ir apsaugoti inžineriniai tinklai.	proc.	95,00	96,00	75	65
		2022	-	17 835,4	Įtraukta Lietuvos automobilių kelių direkcijos dalis pagal planuojamą pasirašyti bendradarbiavimo sutartį (lėšos detalizuotos pirkimo vertei pagrįsti)	proc.	60,00	0,00		
		2021	-	11 298,5	Įrengtas laikinas kelias (Lypkių pervažoje). Užbaigtumas	proc.	100,00	100,00		
		2020	-	3 133,8	Atlikta sankryžos rekonstravimo darbų. Užbaigtumas	proc.	15,00	6,00		
06.01.01.01.02.	Tilžės g. nuo Šilutės pl. iki geležinkelio pervažos rekonstrukcija, pertvarkant žiedinę Mokyklos g. ir Šilutės pl. sankryžą	2021	-	885,8	Atlikta gatvės rekonstravimo darbų. Užbaigtumas	proc.	100,00	100,00	75	70
		2020	-	4 710,0	Atlikta žiedinės sankryžos rekonstravimo darbų. Užbaigtumas	proc.	90,00	96,00		
06.01.01.01.03.	Joniškės g. rekonstravimas	2020	-	1 991,0	Atlikta rekonstravimo darbų. Užbaigtumas	proc.	100,00	100,00	65	60
06.01.01.01.04.	Naujo įvažiuojamojo kelio (Priešpilio g.) į piliavietę ir Kruizinių laivų terminalą tiesimas	2020	-	876,4	Atlikta gatvės tiesimo darbų. Užbaigtumas	proc.	100,00	100,00	-	-
06.01.01.01.06.	Pajūrio g. rekonstravimas	2022	-	0,0	Atlikta gatvės rekonstravimo darbų. Užbaigtumas	proc.	0,00	0,00	70	65
		2021	-	1 528,6		proc.	100,00	99,00		



Kodas	Veiklos pavadinimas	Įvykdymo laikas, metai	SP lėšos	Patikslintas asignavimų planas	Rodiklis	Mato vnt.	Planas	Faktas	Esamas triukšmo sumažinimo efektas, Ldvn, dBA	Laukiamas triukšmo sumažinimo efektas, Ldvn, dBA
		2020	-	1 562,6		proc.	75,00	65,00		
06.01.01.01.07.	Tauralaukio gyvenvietės gatvių rekonstravimas	2022	-	1 580,8	Atlikta rangos darbų. Užbaigtumas	proc.	100,00	100,00	65	60
		2021	-	1 252,8	Atliktas gatvių – Klaipėdos g. (500 m) ir Virkučių g. (1004 m) rekonstravimas. Užbaigtumas	proc.	100,00	100,00		
		2020	-	1 863,5		proc.	85,00	90,00		
06.01.01.01.08.	Šilutės plento ruožo nuo Tilžės g. iki geležinkelio pervažos (iki Kauno g.) rekonstrukcija (SM programa 06.2.1-TID-R-511 pr. Vietinių kelių vystymas)	2021	-	99,5	Atlikta gatvės rekonstravimo darbų. Užbaigtumas	proc.	100,00	100,00	70	65
		2020	-	2 524,0		proc.	98,00	98,00		
06.01.01.01.13.	Eismo juostos, skirtos iš Prano Lideikio g. pasukti į Herkaus Manto gatvę, įrengimas	2020	-	180,8	Atlikta gatvės rekonstravimo darbų. Užbaigtumas	proc.	100,00	100,00	60	55
06.01.01.01.23.	Liepų, Jaunystės ir Arimų gatvių sankryžos šviesoforų ir apšvietimo įrengimas	2021	-	93,8	Atlikta šviesoforų įrengimo darbų. Užbaigtumas	proc.	100,00	100,00	75	70



24 lentelė Kiti planuoti projektai ar priemonės, galintys turėti poveikį triukšmo mažinimui

Kodas	Metinio veiklos plano vykdymo ataskaita	Įvykdymo laikas, metai	SP lėšos	Patikslintas asignavimų planas	Rodiklis	Mato vnt.	Planas	Faktas
06.01.01.01.25.	Gatvės ir pėsčiųjų bei dviračių takų įrengimas prisidedant prie BĮ Lietuvos jūrų muziejaus projekto „Baltijos jūros gyvūnų reabilitacinis centras“ įgyvendinimo	2022	SB	125,0	Atlikta rangos darbų. Užbaigtumas	proc.	100,00	100,00
06.01.01.03.01.	Ištisinio asfaltbetonio dangos remontas	2022	-	863,7	Paklota ištisinio asfaltbetonio dangos	ha	1,60	2,10
		2021		985,3		ha	4,30	3,49
		2020		651,0		ha	2,60	1,82
06.01.01.03.02.	Asfaltbetonio dangos, žvyruotos dangos ir akmenimis grįstų miesto gatvių dangos remontas	2022	-	1 081,3	Suremontuota asfaltbetonio dangos duobių gatvėse, ha	ha	4,40	3,50
		2021	-	1 218,1		ha	4,20	5,01
		2020	-	1 152,8		ha	5,20	3,30
06.01.01.03.03.	Asfaltuotų daugiabučių kiemų dangų remontas	2022	SB	500,0	Suremontuota asfaltbetonio dangos duobių kiemuose	ha	2,50	2,03
		2021	SB	536,3		ha	2,30	2,40
		2020	SB	400,0		ha	1,80	1,52
06.01.01.03.04.	Pėsčiųjų ir dviračių takų, šaligatvių (su dviračių takais) bei privažiuojamųjų kelių remonto bei įrengimo darbai	2022	-	937,8	Suremontuota šaligatvių su dviračių takais	ha	1,20	0,08
		2021	-	936,1		ha	0,40	1,24
		2020	-	676,4	Atnaujinta šaligatvių miesto gatvėse	ha	0,58	1,07
06.01.01.03.06.	Tiltų ir kelio statinių priežiūra	2022	-	277,4	Prižiūrima tiltų ir viadukų	vnt.	16,00	16,00
		2021	-	193,4		vnt.	15,00	15,00
		2020	-	163,7		vnt.	15,00	15,00





Kodas	Metinio veiklos plano vykdymo ataskaita	Įvykdymo laikas, metai	SP lėšos	Patikslintas asignavimų planas	Rodiklis	Mato vnt.	Planas	Faktas
06.01.01.03.07.	Įvažiuojamųjų kelių atnaujinimas	2022	-	198,4	Atlikta rangos darbų (įvažiuojamojo kelio ir šalia esančio skvero į Taikos pr. 109). Užbaigtumas	proc.	50,00	90,00
		2021	SB(KPP)	11,7	Parengtas techninis projektas	vnt.	3,00	3,00
		2020	SB(KPP)	9,2		vnt.	3,00	3,00
06.01.02.01.03.	Viešojo transporto priežiūros ir paslaugų kokybės kontroliavimas	2022	SB	59,5	Patikrinta viešojo transporto priemonių	tūkst. vnt.	7,00	6,5
		2021	SB	59,5		tūkst. vnt.	7,00	7,00
		2020	SB	59,5		tūkst. vnt.	7,00	6,50
06.01.02.01.10.	Viešojo transporto parko atnaujinimo veiksmų plano parengimas ir įgyvendinimas	2021	-	-	Kursuojančių ekologiškų elektrinių autobusų skaičius	vnt.	4,00	2,00
		2020	-	0,0	Parengtas planas	vnt.	1,00	0,00
06.01.02.01.15.	Klaipėdos miesto viešojo transporto priemonių parko atnaujinimas (naujų autobusų įsigijimas)	2022	-	1 229,7	Įsigyta autobusų	vnt.	0,00	0,00
06.01.02.02.01.	Keleivinio transporto stotelių su įvažomis Klaipėdos miesto gatvėse projektavimas ir įrengimas	2022	-	4,7	Atlikta rangos darbų. Užbaigtumas	proc.	0,00	0,00
		2021	-	15,2	Parengtas techninis projektas	vnt.	1,00	1,00
		2020	-	104,3	Įrengta stotelių su įvažomis	vnt.	2,00	2,00
06.01.03.01.01.	Eismo reguliavimo infrastruktūros eksploatacija ir įrengimas	2022	-	798,5	Parengtas techninis projektas	vnt.	7,00	7,00
		2021	-	750,1	Eksploatuojama eismo reguliavimo priemonių, tūkst.	vnt.	15,30	15,50
		2020	-	780,7	Įrengta kintamos informacijos ženklų Prano Lideikio g. Užbaigtumas	proc.	100,00	100,00



Kodas	Metinio veiklos plano vykdymo ataskaita	Įvykdymo laikas, metai	SP lėšos	Patikslintas asignavimų planas	Rodiklis	Mato vnt.	Planas	Faktas
06.01.03.01.02.	Miesto gatvių ženklimas	2022	-	167,5	Suženklinta gatvių	ha	1,20	1,32
		2021	-	110,6		ha	0,84	0,78
		2020	-	118,5		ha	1,00	0,91
06.01.03.01.04.	Mokamo automobilių stovėjimo sistemos mieste kūrimas ir išlaikymas	2022	-	1 052,6	Eksplloatuojamų bilietų automatų	vnt.	173,00	173,00
		2021	-	724,7		vnt.	173,00	173,00
		2020	-	626,0		vnt.	172,00	172,00
06.01.03.01.08.	Automatinės eismo priežiūros prietaisų įsigijimas ir nuoma	2022	SB	152,7	Eksplloatuojama prietaisų	vnt.	18,00	18,00
		-	SB	139,1		vnt.	18,00	18,00
		2020	SB	136,3	Eksplloatuojama greičio matuoklių	vnt.	7,00	7,00
06.01.03.03.01.	Uostamiesčiai: darnaus judumo principų integravimas ( <i>PORT Cities: Integrating Sustainability, PORTIS</i> )	-	-	1,0	Įdiegta dviračių saugojimo (angl. <i>bike-storing</i> ) sistema	vnt.	0,00	0,00
		2020	-	1 238,6		vnt.	1,00	1,00
06.01.03.03.02.	Elektra varomo viešojo transporto naujų galimybių plėtra (DEPO), ELENA	2022	-	51,6	Finansinės ataskaitos auditas	vnt.	1,00	1,00
		2021	-	90,1		vnt.	1,00	0,00
		2020	-	532,9	Parengta galimybių studija	vnt.	1,00	1,00
06.01.03.03.03.	Dviračių įrenginių ir kintamos informacijos kelio ženklų priežiūra (buvęs pav. Dviračių įrenginių priežiūra)	2022	SB	2,7	Prižiūrima dviračių įrenginių (dviračių saugyklų ir skaičiuoklių) ir kintamos informacijos kelio ženklų	vnt.	4,00	4,00
	Dviračių įrenginių priežiūra	2021	SB	3,4	Prižiūrima dviračių įrenginių (dviračių saugyklų ir skaičiuoklių)	vnt.	3,00	3,00
		2020	SB	1,8		vnt.	3,00	3,00



Kodas	Metinio veiklos plano vykdymo ataskaita	Ivykdymo laikas, metai	SP lėšos	Patikslintas asignavimų planas	Rodiklis	Mato vnt.	Planas	Faktas
06.01.03.03.06.	Klaipėdos miestui priklausančių elektromobilių įkrovimo stotelių eksploatavimas ir priežiūra	2022	-	192,7	Įrengta elektromobilių įkrovimo stotelių	vnt.	5,00	5,00
		2021	SB(VR)	124,6		vnt.	8,00	3,00
		2020	SB(VR)	39,9	Eksploatuojama elektromobilių įkrovimo stotelių, įrengtų pagal ES projektą	vnt.	5,00	3,00
06.01.03.03.07.	URBACT III projekto „Gyvos gatvės“ įgyvendinimas	2022	-	16,7	Įgyvendintas projekto etapas	vnt.	1,00	1,00
		2021	-	33,6	Įgyvendintas projektas	vnt.	0,00	0,00
		2020	-	18,5		vnt.	1,00	1,00
06.01.03.03.08.	Projekto „Darnaus judumo planavimas: bendradarbiavimas bei ryšiai urbanistinėje sistemoje (SUMP-PLUS)“ įgyvendinimas	2022	-	0,0	Įgyvendintas projektas	vnt.	1,00	1,00
		2021	ES	36,5		vnt.	0,00	0,00
		2020	ES	50,5		proc.	0,00	0,00
06.01.03.03.10.	Transporto (eismo) valdymo sistemos diegimas: parengto projekto šviesoforų montavimo darbai	2022	-	1 157,9	Atlikta rangos darbų. Užbaigtumas	proc.	100,00	100,00
		2021	-	577,5	Atlikta darbų. Užbaigtumas	proc.	35,00	43,00
06.01.03.03.11.	Transporto (eismo) valdymo sistemos diegimas: apšvietimo ir kietųjų dangų atkūrimo ir įrengimo darbai	2022	-	2 035,5	Atlikta rangos darbų. Užbaigtumas	proc.	100,00	86,00
		-	-	400,0	Atlikta darbų. Užbaigtumas	proc.	30,00	22,00



12.2 Triukšmo prevencijos ir mažinimo priemonių tikslinis rodiklis 2025–2028 metams.

25 lentelė. Triukšmo prevencijos ir mažinimo priemonių tikslinis rodiklis 2025–2028 metams.

Nr.	Veiksmai ir priemonės	Dabartiniai rezultatai – gyventojų, veikiamų triukšmo, skaičius 2025 m.	Numatomi rezultatai – gyventojų, veikiamų triukšmo, skaičius 2028 m.
Kelių eismo keliamo triukšmo mažinimas			
1.1. UŽDAVINYS - gerinti gatvių būklę mažinant transporto triukšmą		7 800	6 100
1.1.1	Danės g. rekonstravimas nuo Laivų skg. iki Artojų g.		
1.1.2	Senamiesčio gatvių tvarkyba; Aukštosios g., Skerdėjų g. nuo Daržų g. iki Turgaus a.; Šaltkalvių g. nuo Daržų g. iki Turgaus a.; Bružės g. nuo Pilies g. iki Turgaus a.; Turgaus aikštė nuo Pilies g.; Mėsinių g. nuo Žvejų g. iki Didžiosios Vandens g.; Vežėjų g. nuo Žvejų g. iki Turgaus g.; Kurpių g. nuo Tiltų g. iki Turgaus g.; Kalvių g., Mažosios Vandens g. nuo Tiltų g. iki Turgaus g.; Kepėjų g. nuo Tiltų g. iki Kurpių g.; Jono g. nuo Tiltų g. iki Kurpių g.; Tomo g. nuo Tiltų g. iki Pylimo g.		
1.1.3	Bastionų g. ir naujo tilto per Danės upę įrengimas		
1.1.4*	Apsauginių žaliųjų zonų sodinimas prie jautrių gyvenamųjų teritorijų palei šias gatves: Minijos g., Baltijos pr., Mokyklos g., Šilutės pl., Taikos pr., Pilies g.		
1.1.5	Jūrininkų prospekto esamų triukšmo užtvarų atnaujinimas		
1.1.6	Pietinio aplinkkelio įrengimas		
1.1.7	Jungiamojo kelio ties Vilniaus pl. Klaipėdoje (valstybinės reikšmės magistralinio kelio A1 Vilnius–Kaunas–Klaipėda ruože nuo 305,84 km iki 306,21 km) įvažiavimui į Klaipėdos LEZ teritoriją, statyba		
1.1.8	Eismo valdymo sistemos modernizavimas Smiltelės g., Taikos pr., Tiltų g., H. Manto g. ir Liepojos g., Klaipėdos m.		
1.1.1 UŽDUOTIS – Pagerinti gatvių būklę mažinant eismo keliamą triukšmą – sritys, kuriose nakties metu fiksuojamas didžiausias triukšmo lygis Žemiau pateikiamos siūlomos priemonės triukšmo emisijai mažinti. Be nurodytų užduočių, dėmesys turėtų būti skiriamas ir dideliam transporto srautui. Efektyviausias triukšmo mažinimo būdas – automobilių srautų nukreipimas iš gyvenamųjų rajonų, ypač ten, kur pastatai yra labai arti kelio. Taip pat būtina atsižvelgti į tai, kad nauji gyvenamieji pastatai neturėtų būti statomi arti pagrindinių miesto kelių, ypač šalia uosto. Norint efektyviai valdyti triukšmo lygį, būtina keisti gyventojų judėjimo mieste įpročius.			
1.1.1.1	Naujoji gatvė – nuo Stalių gatvės iki Karklų gatvės – gatvės rekonstrukcija, kelio dangos pakeitimas į tylųjį asfaltą.		



Nr.	Veiksmai ir priemonės	Dabartiniai rezultatai – gyventojų, veikiamų triukšmo, skaičius 2025 m.	Numatomi rezultatai – gyventojų, veikiamų triukšmo, skaičius 2028 m.
1.2 UŽDAVINYS - plėtoti viešojo transporto sistemą ir tobulinti eismo valdymą bei organizavimą			
1.2.1	Konkurso metu reikalauti jog privačių vežėjų transporto priemonės atitiktų Euro 6 standartą, būtų ribojamas transporto priemonių amžius, naudojamos žemo triukšmo lygio padangos, atliekamas periodinis transporto priemonių skleidžiamo garso patikrinimas, užtikrinamas reguliarus techninis aptarnavimas.		
1.2.2	Viešojo transporto priemonių keitimas mažai taršiomis transporto priemonėmis: Transporto parko įsigijimas, pirmenybę teikiant elektriniams autobusams ir alternatyviu kuru varomiems autobusams. Tokių transporto priemonių prioritetą skiriant tiems maršrutams, kurių trasos eina pro triukšmą viršijančias vietas		
1.2.3	Regioninės viešojo transporto sistemos plėtra: Integruotos maršrutų ir tvarkaraščių bei elektroninio bilieto sistemos įdiegimas, apimantis šešias regiono savivaldybes, siekiant paskatinti keliones į Klaipėdos miestą viešuoju transportu.		
1.2.4	Darnaus judumo skatinimas: - Naujų maršrutų ir jungčių kūrimas - Prioriteto Viešajam transportui skyrimas (prioritetas autobusų juostoms, šviesoforų signalams) - Išmaniųjų eismo valdymo sistemų (ITS) diegimas - Eismo ramavimo zonų įgyvendinimas, pvz., „30 km/h greičio zona“ - Parkavimo valdymas – mokamo parkavimo sistemų įdiegimas		
1.2.5	Eismo pralaidumo gerinimas ties įvažiavimu į miestą per Liepų gatvę taikant eismo reguliavimo priemones – įskaitant šviesoforų darbo derinimą, transporto priemonių sustojimų skaičiaus mažinimą ir greičio ribojimą gyvenamosiose zonose.		
Geležinkelių eismo keliamo triukšmo mažinimas			
1.3.1	Tikslinis teritorijų apželdinimas formuojant žaliąsias užtvargas triukšmo mažinimui	200	100
1.3.2	Nuolatinės sugriežtintos prekių sąstatų, vykstančių Klaipėdos kryptimi, apžiūros techninės priežiūros metu vykdymas (ypatingą dėmesį skiriant prekių vagonų aširačių riedėjimo paviršių apžiūrai dėl defektų prevencijos)		
1.3.3	Traukos riedmenų eksploatavimas, atitinkantis galiojančius Europos Komisijos reikalavimus		
1.3.4	Riedmenų stabdžių sistemų modernizavimas		



Nr.	Veiksmai ir priemonės	Dabartiniai rezultatai – gyventojų, veikiamų triukšmo, skaičius 2025 m.	Numatomi rezultatai – gyventojų, veikiamų triukšmo, skaičius 2028 m.
1.3.5	Triukšmo mažinimo priemonių geležinkeliuose įrengimas Klaipėdos miesto savivaldybėje. II etapas		
1.3.6	Ruožo Vilnius-Klaipėda (Draugystės g.) elektrifikavimas		
1.3.7	Galimybių studijos „Priemonių ir poreikio mažinti geležinkelių transporto poveikį urbanizuotoms teritorijoms Klaipėdos miesto centrinėje dalyje vertinimas* parengimas		
1.3.8	Klaipėdos geležinkelio mazgo plėtos iki 2030 m. programa		

