



KLAIPĖDOS MIESTO SAVIVALDYBĖS MERAS

POTVARKIS DĖL TERITORIJOS PRIE BUVUSIO VERŠIDĖS PASTATO RIMKŲ GYVENVIETĖJE DETALIOJO PLANO KOREGAVIMO PATVIRTINIMO

Nr.
Klaipėda

Vadovaudamasis Lietuvos Respublikos vietos savivaldos įstatymo 27 straipsnio 2 dalies 12 punktu, Lietuvos Respublikos teritorijų planavimo įstatymo 27 straipsnio 4 ir 6 dalimis ir 28 straipsnio 3 dalimi, Kompleksinio teritorijų planavimo dokumentų rengimo taisyklių, patvirtintų Lietuvos Respublikos aplinkos ministro 2014 m. sausio 2 d. įsakymu Nr. D1-8 „Dėl Kompleksinio teritorijų planavimo dokumentų rengimo taisyklių patvirtinimo“ ir atsižvelgdamas į Valstybinės teritorijų planavimo ir statybos inspekcijos prie Aplinkos ministerijos 2025 m. lapkričio 13 d. Teritorijų planavimo dokumento patikrinimo aktą Nr. REG44547578:

1. Tvirtinu teritorijos prie buvusio veršidės pastato Rimkų gyvenvietėje detaliojo plano, patvirtinto Klaipėdos miesto savivaldybės Klaipėdos miesto tarybos 1998 m. lapkričio 26 d. sprendimu Nr. 187, koregavimą (žemės sklypas Lanko g. 15, kadastrinis Nr. 2101/0029:12) (pridedamas sprendinių brėžinys ir aiškinamasis raštas).

2. Į p a r e i g o j u Urbanistikos ir architektūros departamento Urbanistikos skyrių ne vėliau kaip per 5 darbo dienas nuo teritorijų planavimo dokumento patvirtinimo dienos pateikti duomenis dokumentui registruoti Lietuvos Respublikos teritorijų planavimo dokumentų registre.

3. N u s t a t a u, kad:

3.1. šis potvarkis skelbiamas Klaipėdos miesto savivaldybės interneto svetainėje ir Lietuvos Respublikos teritorijų planavimo dokumentų rengimo ir teritorijų planavimo proceso valstybinės priežiūros informacinėje sistemoje;

3.2. detaliojo plano koregavimas įsigalioja kitą dieną po jo įregistravimo ir paskelbimo Lietuvos Respublikos teritorijų planavimo dokumentų registre.

Šis potvarkis pasirinktinai gali būti skundžiamas Klaipėdos miesto savivaldybės merui (Liepų g. 11, 92138 Klaipėda) Lietuvos Respublikos viešojo administravimo įstatymo nustatyta tvarka arba Lietuvos administracinių ginčų komisijos Klaipėdos apygardos skyriui (J. Janonio g. 24, 92251 Klaipėda) Lietuvos Respublikos ikiteisminio administracinių ginčų nagrinėjimo tvarkos įstatymo nustatyta tvarka, arba Regionų administraciniam teismui, skundą (prašymą, pareiškimą) paduodant bet kuriuose teismo rūmuose (Galinio Pylimo g. 9, 91230 Klaipėda, A. Mickevičiaus g. 8A, 44312 Kaunas, Respublikos g. 62, 35158 Panevėžys, Dvaro g. 80, 76298 Šiauliai, Žygimantų g. 2, 01102 Vilnius), Lietuvos Respublikos administracinių bylų teisenos įstatymo nustatyta tvarka per vieną mėnesį nuo jo paskelbimo arba įteikimo suinteresuotai šaliai dienos.

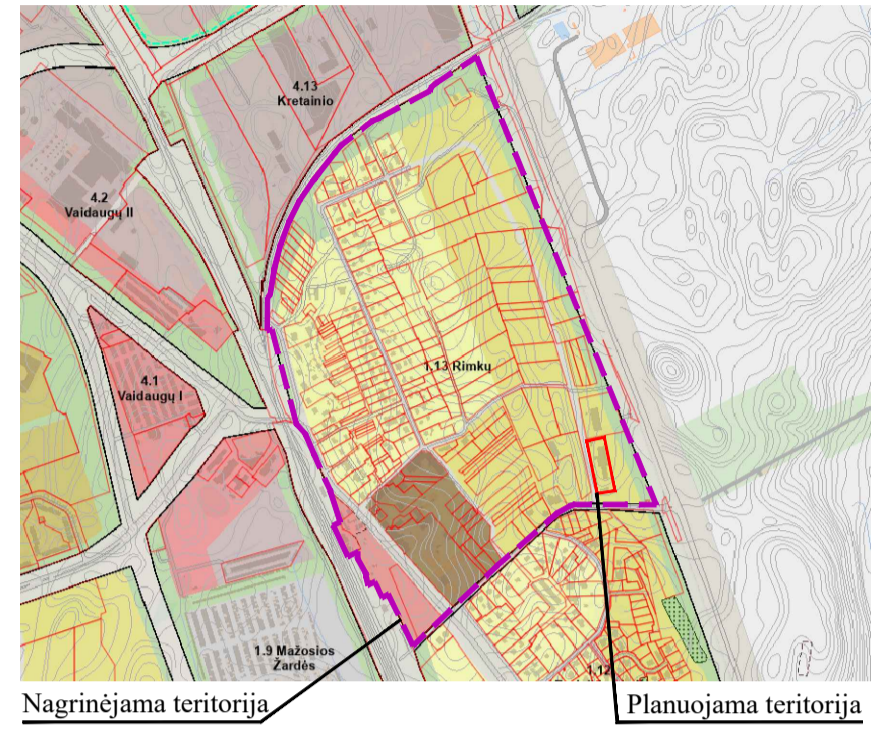
Savivaldybės meras

Arvydas Vaitkus

REGLAMENTŲ APRAŠOMOJI LENTELĖ

Teritorijos (jos dalies) Nr.	Sklypo (jo dalies) Nr.	Sklypo (jo dalies) plotas m ²	Teritorijos naudojimo reglamentas											Papildomi reglamentai				
			teritorijos naudojimo tipas	pagrindinė žemės naudojimo paskirtis	žemės sklypo naudojimo būdas (būdai)	leidžiamasis pastatų aukštis		leidžiamasis užstatymo tankis, %	leidžiamasis užstatymo intensyvumas ar užstatymo tūrio tankis	užstatymo tipas	galimi žemės sklypų dydžiai		priklausomųjų želdynų ir želdinių teritorijų dalys, %	pastatų aukštų skaičius	statinių paskirtys	kiti reglamentai		
						nuo žemės paviršiaus, m	altitudė, m				mažiausi, m ²	didžiausi, m ²				servitutų zonos	specialiosios žemės naudojimo sąlygos	
1	2	3	4	5	6	7	8	9	10	11	12	13	14	15	16	17	18	
-	1	5728	Paslaugų teritorija	Kitos paskirties žemė	Komerinės paskirties objektų teritorijos	9	35.18	35	0.8	Laisvo planavimo užstatymas	-	-	10	1-2	4.1. Viešbučių 4.2. Bendro gyvenimo namų 4.3. Prekybos 4.4. Paslaugų 4.5. Maitinimo	-	III-4. Elektros tinklų apsaugos zonos - 420 m ² ; III-10. Vandens tiekimo ir nuotekų, paviršinių nuotekų tvarkymo infrastruktūros apsaugos zonos - 279 m ² ; III-11. Elektroninių ryšių tinklų elektroninių ryšių infrastruktūros apsaugos zonos - 146 m ² ; III-6. Skirstomųjų dujotiekių apsaugos zonos - 17 m ² ;	

IŠTRAUKA IŠ BENDROJO PLANO



SUTARTINIAI PAŽYMĖJIMAI

1/5728 m ²	SKLYPO (JO DALIES) NR./ PLOTAS
K	KITOS PASKIRTIES ŽEMĖ, KOMERCINĖS PASKIRTIES OBJEKTŲ TERITORIJOS
	PLANUOJAMOS TERITORIJOS RIBA
	ESAMO SKLYPO RIBA
	STATYBOS RIBA
	STATYBOS ZONA
	SUSISIEKIMO IR INŽINERINIŲ KOMUNIKACIJŲ KORIDORIUS
	ESAMAS PASTATAS/JO ŽYMĖJIMAS PLANE
	IVAŽIAVIMAS-IŠVAŽIAVIMAS, EISMO KRYPTIS
	AUTOMOBILIŲ STOVĖJIMO VIETOS
	GRIAUNAMI LAIKINI STATINIAI
	GATVIŲ RAUDONOSIOS LINIJOS
	GATVĖS IR PRIVAŽIAVIMAI
	PĖSČIŲJŲ TAKAS
	SP SUPLANUOTA DVIRAČIŲ TAKO TRASA
	PRIKLAUSOMŲJŲ ŽELDYNŲ TERITORIJOS
	DAUGIAPAKOPIŲ AUGALŲ (ne mažiau nei kelios medžių eilės arba medžiai ir krūmai kartu) JUOSTA (tiksli želdinių vieta ir rūšinė sudėtis sprendžiama techninio projekto rengimo metu)
	D KAT. GATVĖ PLANUOJAMA ATSKIRU PROJEKTU. Rengiant projektą turi būti gautas AB LITGRID rašytinis pritarimas
	KELIO APSAUGOS ZONOS RIBA
	ELEKTROS TINKLŲ APSAUGOS ZONOS RIBA
	SKIRSTOMŲJŲ DUJOTIEKIŲ APSAUGOS ZONOS RIBA
	VIEŠŲJŲ RYŠIŲ TINKLŲ ELEKTRONINIŲ RYŠIŲ INFRASTRUKTŪROS APSAUGOS ZONOS RIBA
	VANDENS TIEKIMO IR NUOTEKŲ, PAVIRŠINIŲ NUOTEKŲ TVARKYMO INFRASTRUKTŪROS APSAUGOS ZONOS RIBA
	KAIMYNNIAI ŽEMĖS SKLYPAI
	KITI SKLYPAI
	SAUGOTINAS MEDIS*, JO NR. TAKSACIJOJE
	NUMATOMA ATLIEKŲ SURINKIMO AIKŠTELĖS VIETA
	ŽEMĖS SKLYPŲ RIBŲ POŠŪKIO KAMPAI (TAŠKAI) IR JŲ NR.

* Vadovaujantis LRV 2008 m. kovo 12 d. nutarimu 206 „Dėl kriterijų, kuriuos atitinkantys medžiai ir krūmai priskiriami saugotiniams želdiniams, patvirtinimo“

TERITORIJOS NAUDOJIMO REGLAMENTAS

n/m	n - ŽEMĖS SKLYPO NUMERIS/m - ŽEMĖS SKLYPO PLOTAS, m ² ;
T	T - TERITORIJOS NAUDOJIMO TIPAS ARBA PAGRINDINĖ ŽEMĖS NAUDOJIMO PASKIRTIS;
1	1 - ŽEMĖS SKLYPO NAUDOJIMO BŪDAS (BŪDAI);
2	2 - LEIDŽIAMASIS PASTATŲ AUŠTIS (METRAIS);
3	3 - LEIDŽIAMASIS ŽEMĖS SKLYPO UŽSTATYMO TANKIS;
4	4 - LEIDŽIAMASIS ŽEMĖS SKLYPO UŽSTATYMO INTENSIVUMAS;
5	5 - UŽSTATYMO TIPAS;
6	6 - PRIKLAUSOMŲJŲ ŽELDYNŲ IR ŽELDINIŲ TERITORIJŲ DALYS, %;
a, b	a, b - PAPILDOMI REGLAMENTAI.
T - PASLAUGŲ TERITORIJĄ (PA);	
1 - KOMERCINĖS PASKIRTIES OBJEKTŲ TERITORIJOS (K);	
2 - LEISTINAS PASTATŲ AUŠTIS METRAIS, SKAIČIUOJAMAS STATINIO STATYBOS ZONOJE, METRAIS NUO ŽEMĖS SKLYPO PAVIRŠIAUS VIDUTINĖS ALTITUDĖS IKI PASTATO STOGO AR STATINIO KONSTRUKCIJOS AUKSČIAUSIO TAŠKO;	
3 - LEISTINAS ŽEMĖS SKLYPO UŽSTATYMO TANKIS;	
4 - LEISTINAS ŽEMĖS SKLYPO UŽSTATYMO INTENSIVUMAS;	
5 - LAISVO PLANAVIMO UŽSTATYMAS (lp);	
6 - PRIKLAUSOMŲJŲ ŽELDYNŲ IR ŽELDINIŲ TERITORIJŲ DALYS, %;	
a, b - NENUSTATOMA.	

Medžių eksplikacija:

1. Paprastoji eglė (Picea abies): Ø 51 cm - saugotinas
2. Paprastoji eglė (Picea abies): Ø 32 cm - saugotinas
3. Dygioji eglė (Picea pungens): Ø 54 cm - saugotinas
4. Paprastoji pušis (Pinus sylvestris): Ø 48 cm - saugotinas
5. Šermukšnis (Sorbus): Ø 25 cm - saugotinas
6. Beržas (Betula): Ø 48 cm - saugotinas
7. Beržas (Betula): Ø 48 cm - saugotinas
8. Beržas (Betula): Ø 48 cm - saugotinas
9. Gluosnis (Salix): Ø 44 cm - saugotinas

PASTABOS: VISI SPRENDINIAI UŽ PLANUOJAMOS TERITORIJOS RIBOS YRA TIK REKOMENDACINIO POBŪDŽIO; STATINIŲ STATYBA SKLYPUOSE GALIMA TIK IŠKĖLUS ESAMUS INŽINERINIUS TINKLUS, PATENKANČIUS Į STATYBOS ZONĄ (SPRENDŽIAMA TECHNINIO PROJEKTO METU).

DETALIOJO PLANO AIŠKINAMASIS RAŠTAS YRA NEATSIEJAMA ŠIO BRĖŽINIO DALIS. PLANAVIMO INICIATORIUS:

Su detaliojo plano sprendiniais sutinku.....

SKLYPO (JO DALIES) Nr.	SKLYPO (JO DALIES), KAMPŲ PAŽYMĖJIMAS PLANE	SKLYPO (JO DALIES) KAMPŲ KOORDINATĖS	
		X	Y
1	1	6173508.84	325609.76
	2	6173564.22	325598.08
	3	6173633.00	325583.31
	4	6173641.57	325621.83
	5	6173639.87	325626.99
	6	6173573.49	325640.60
	7	6173512.21	325653.24
	8	6173506.37	325615.43
	9	6173508.84	325609.76

Detaliojo plano rengėjas: UAB "Project 28"		Objektas: Teritorijos prie buvusio veršidės pastato Rimkų gyvenvietėje detaliojo plano, patvirtinto Klaipėdos miesto savivaldybės Klaipėdos miesto tarybos 1998 m. lapkričio 26 d. sprendimu Nr. 187, koregavimas (žemės sklypas Lanko g. 15, kadastrinis Nr. 2101/0029/12)	
Atestato Nr.	H. Manto g. 7, 92128 Klaipėda tel. +370 686 69258 e-mail info@project28.lt	Brėžinys:	Mastelis
TPV 0008	Direktorė S. Kazlauskienė	PAGRINDINIAI SPRENDINIAI	Laida
	S. Kazlauskienė		1:500 0
	Projektuotoja G. Kazlauskė	Zymuo:	Lapas Lapų
	Planavimo organizatorius: Klaipėdos miesto savivaldybės administracijos direktorius	K-VT-21-18-26	1 1

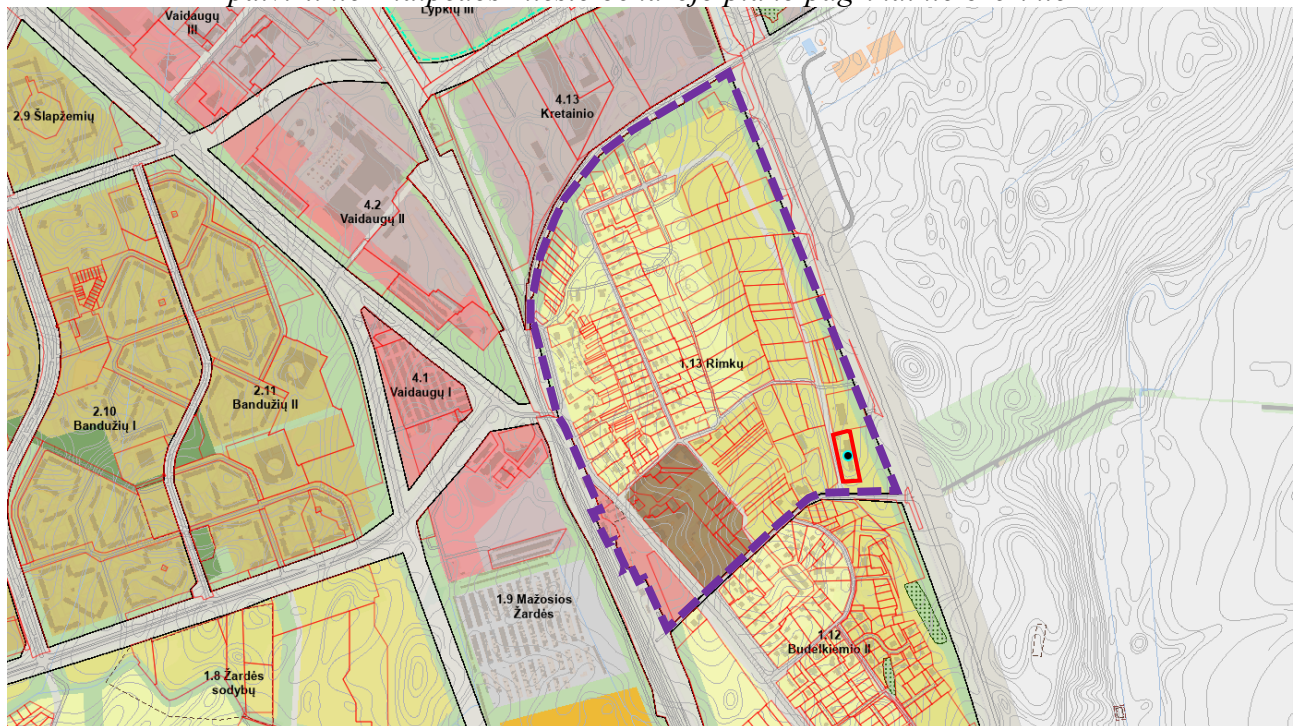
SPRENDINIŲ KONKRETIZAVIMO STADIJA (DETALIOJO PLANO SPRENDINIAI)

Reikalavimai ir apribojimai planuojamai ūkinei veiklai ir jos įtaka aplinkai bei gretimuose žemės sklypuose vykdomai ūkinei veiklai aprašyti aiškinamojo rašto sprendiniuose ir gale pridėdamas įstatymų ir norminių dokumentų sąrašas.

Teritorijos planavimo tikslai, uždaviniai, naudojimo reglamentai:

Pagrindiniai sprendiniai aprašyti teritorijos naudojimo reglamentų lentelėje. Rengiama anksčiau parengto teritorijų planavimo dokumento korektūra, kurios tikslai – nekeičiant žemės sklypo pagrindinės žemės naudojimo paskirties ir nepažeidžiant įstatymų ir kitų teisės aktų reikalavimų, aukštesnio lygmens kompleksinio ar specialiojo teritorijų planavimo dokumentų sprendinių, pakeisti suplanuotos teritorijos naudojimo reglamentus kitais, neprieštaraujančiais planavimo tikslams ir uždaviniams, nustatytiems galiojančiam detaliajam planui. Planuojama ūkinė veikla – prekybos ir paslaugų paskirties pastatų statyba ir eksploatacija.

1 pav. Ištrauka iš 2021-09-30 Klaipėdos miesto savivaldybės tarybos sprendimu Nr. T2-191 patvirtinto Klaipėdos miesto bendrojo plano pagrindinio brėžinio



Planuojama teritorija

Nagrinėjama teritorija

Rajonai / Nagrinėjami rajonai	Spalva	Funkcinė zona	Teritorijos naudojimo tipas	Galimi žemės naudojimo būdai	Pagrindinė žemės naudojimo paskirtis	Rekomenduojama teritorijų struktūra %			Didžiausias leistinas pastatų aukštis, metrais nuo žemės paviršiaus	Mažiausias leistinas pastatų aukštis, metrais nuo žemės paviršiaus	Didžiausias leistinas sklypo užstatymo intensyvumas (U)	
						Gyvenamoji	Želdynai	Socialinė				
1	2	3	4	5	6	7	8	9	10	11	12	
1.13 Rimkų		Miesto dalies centro zona	GC, GM, PA, SI	G2, K, V, B, I2, E	KT	30	15	-	16	-	1,6	
		Paslaugų zona	PA	K, V, R, B, I2, E, C2	KT	-	-	-	16	-	1,6	
		Vidutinio užstatymo intensyvumo gyvenamoji zona	GG, GM, PA, SI	G1, G2, K, V, R, B, I2, E	KT	60	25	-	16	-	0,8	
		Mažo užstatymo intensyvumo gyvenamoji zona	GV, PA, SI	G1, K, V, R, B, I2, E	KT	55	25	5	12	-	0,6	
		Ekstensyviai naudojamų želdynų zona	BZ, AI	B, E, I2	KT	-	-	-	-	-	-	-
		Inžinerinės infrastruktūros koridorių zona	TK	I2	KT	-	-	-	-	-	-	-

Nagrinėjamos teritorijos ribos sutampa su rajono 1.13 (Rimkų) ribomis. Nagrinėjamoje teritorijoje vyrauja vidutinio užstatymo intensyvumo ir mažo užstatymo intensyvumo gyvenamosios teritorijos. Nagrinėjamos teritorijos šiaurėje ir rytuose išskirta dalis ekstensyviai naudojamų želdynų zonai. Nagrinėjamos teritorijos pietvakariuose išskirta paslaugų ir miesto dalies centro zona.

Planuojama teritorija patenka į vidutinio užstatymo intensyvumo gyvenamąją zoną, kur galimas naudojimo tipas – Gyvenamoji teritorija (GG), Mišri gyvenamoji teritorija (GM), Paslaugų teritorija (PA), Socialinės infrastruktūros teritorija (SI). Galimi naudojimo būdai vidutinio užstatymo intensyvumo gyvenamojoje zonoje: G1, G2, K, V, R, B, I2, E; didžiausias leistinas pastatų aukštis – **16 m**, didžiausias leistinas užstatymo intensyvumas – **0,8**, teritorijos plėtojimo būdas – nauja plėtra. Didžiausias galimas vieno mažmeninės prekybos objekto bendras plotas – **500 kv. m**.

Detaliojo plano koregavimas:

Pagrindinis detaliojo plano koregavimas atliekamas nustatant sklypo užstatymo reglamentus: užstatymo tankį, intensyvumą, aukštingumą, suplanuojant statybos ribas ir zonas.

Sklypai:

Sklypas Nr. 1: plotas – 5728 m², teritorijos naudojimo tipas – paslaugų teritorija (PA), žemės naudojimo paskirtis – kita (KT), naudojimo būdas – komercinės paskirties objektų teritorijos (K). Sklype numatoma statyti 1-2 aukštų pastatą, ne aukštesnį kaip 9 m (maksimalus aukštis iki pastato stogo ar statinio konstrukcijos aukščiausio taško). Sklypo užstatymo tankis – 35 %, sklypo užstatymo intensyvumas – 0,8. Užstatymo tipas – laisvo planavimo užstatymas.

Sklypo užstatymo reglamentai nustatyti vadovaujantis 2021-09-30 Klaipėdos miesto savivaldybės tarybos sprendimu Nr. T2-191 patvirtintu Klaipėdos miesto bendruoju planu, Teritorijų planavimo normomis, STR 2.02.02:2004 „Visuomeninės paskirties pastatai“ ir kitais teisės aktais.

Pastatų (priestatų) atstumai iki gretimų sklypų ribų turi atitikti reikalavimus, nustatytus reglamento STR 1.05.01:2017 „Statybą leidžiantys dokumentai. Statybos užbaigimas. Statybos sustabdymas. Savavališkos statybos padarinių šalinimas. Statybos pagal neteisėtai išduotą statybą leidžiantį dokumentą padarinių šalinimas“ 7 priede, bei reglamento STR 2.02.02:2004 „Visuomeninės paskirties statiniai“ 3 priede. Mažiausias atstumas nuo visuomeninės paskirties statinių iki 8,5 m aukščio iki gretimo sklypo ribos turi būti 3 m. Aukštesniems visuomeninės paskirties statiniams šis atstumas didinamas 0,5 m kiekvienam papildomam statinio aukščio metrui. Atstumas iki žemės sklypo ribos nustatomas nuo kiekvienos skirtingą aukštį turinčios visuomeninės paskirties statinio dalies. Šis atstumas gali būti sumažintas, jei gautas gretimo sklypo savininko (valdytojo) sutikimas raštu.

Statinių statyba sklypuose galima tik iškėlus esamus inžinerinius tinklus, patenkančius į statybos zoną (tinklo iškėlimo vieta sprendžiama techninio projekto metu).

Architektūriniai reikalavimai:

- Planuojama apdailai naudoti tradicines Lietuvoje apdailos medžiagas: plytas, klinkerį, medį, tinką, stiklą;
- Spalvinis sprendimas neapibrėžimas;
- Didžiausias galimas vieno mažmeninės prekybos objekto bendras plotas planuojamoje teritorijoje – 500 m².

Žemės sklypo įsisavinimo reikalavimai:

Žemės sklypų įsisavinimo reikalavimai bei detaliojo plano iniciatoriaus prisiimami įsipareigojimai pateikiami detaliojo plano sprendinių įgyvendinimo sutartyje. Pastaba: Iki detaliojo plano patvirtinimo planavimo iniciatorius įsipareigoja pasirašyti sprendinių įgyvendinimo sutartį su Klaipėdos miesto savivaldybe.

Detaliojo plano sprendiniai aplinkos kokybės ir higieninės būklės požiūriu:

Planuojamoje teritorijoje numatoma komercinės paskirties objektų statyba ir eksploatacija, nesukeliant neigiamų veiksnių visuomenei ir gretimybėse esantiems gyventojams. Planuojami statiniai bus kaip papildoma ekranuojanti priemonė nuo krašto kelio 141 keliamo triukšmo.

Regiant pastatų techninius projektus, būtina įvertinti galimą triukšmo ir oro taršą dėl numatomos vykdyti veiklos (pastato įrenginių, vėdinimo sistemų, krovos darbų, padidėjusių autotransporto srautų ir kt.) artimiausiai gyvenamajai aplinkai ir patalpoms.

Detaliojo plano sprendiniai atitinka reikalavimus, nustatytus Lietuvos higienos normoje HN 33:2011 „Triukšmo ribiniai dydžiai gyvenamuosiuose ir visuomeninės paskirties pastatuose bei jų aplinkoje“, patvirtintoje Lietuvos respublikos sveikatos apsaugos ministro 2011 m. birželio 13 d. įsakymu Nr. V-604 „Dėl Lietuvos higienos normos HN 33:2011 „Triukšmo ribiniai dydžiai gyvenamuosiuose ir visuomeninės paskirties pastatuose bei jų aplinkoje“ patvirtinimo“, Teršalų, kurių kiekis aplinkos ore ribojamas pagal Europos sąjungos kriterijus, sąrašas ir teršalų, kurių kiekis aplinkos ore ribojamas pagal nacionalinius kriterijus, sąrašas ir ribinės aplinkos oro užterštumo vertės, patvirtintos Lietuvos Respublikos aplinkos ministro ir Lietuvos Respublikos sveikatos apsaugos ministro 2007 m. birželio 11 d. įsakymu Nr. D1-329/V-469 „Dėl Lietuvos Respublikos aplinkos ministro ir Lietuvos Respublikos sveikatos apsaugos ministro 2000 m. spalio 30 d. įsakymo Nr. 471/582 „Dėl teršalų, kurių kiekis aplinkos ore vertinamas pagal Europos sąjungos kriterijus, sąrašo patvirtinimo ir ribinių aplinkos oro užterštumo verčių nustatymo“ pakeitimo“; Aplinkos oro užterštumo sieros dioksidu, azoto dioksidu, azoto oksidais, benzinu, anglies monoksidu, švinu, kietosiomis dalelėmis ir ozonu normos, patvirtintos Lietuvos Respublikos aplinkos ministro ir Lietuvos Respublikos sveikatos apsaugos ministro 2010 m. liepos 7 d. įsakymu Nr. D1-585/V-611 „Dėl aplinkos ministro ir sveikatos apsaugos ministro 2001 m. gruodžio 11 d. įsakymu Nr. 591/640 „Dėl aplinkos oro užterštumo normų nustatymo“ pakeitimo“.

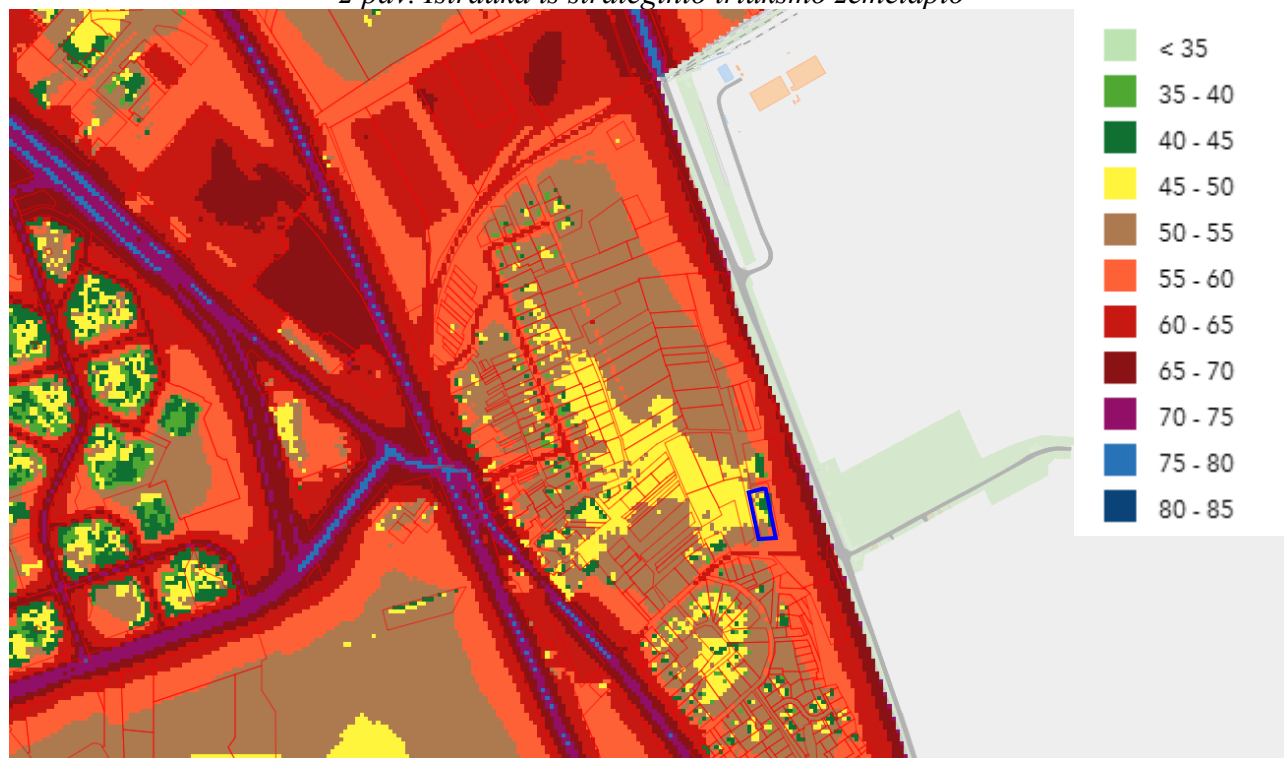
Vadovaujantis LR specialiųjų žemės naudojimo sąlygų įstatymu, visai planuojamai teritorijai galioja apsaugos zonos bei išlaikomi normuojami atstumai. Aplinkos kokybė ir higieninė būklė, įgyvendinus numatytus sprendinius, atitiks nustatytas normas.

Gretimybės poveikis planuojamai aplinkai:

Apie 100 m atstumu į rytus nuo planuojamos teritorijos yra krašto kelias 141, o apie 30 m į pietus – C kat. gatvė.

Triukšmo dydžiai planuojamoje teritorijoje neviršija HN 33:2011 „Triukšmo ribiniai dydžiai gyvenamuosiuose ir visuomeninės paskirties pastatuose bei jų aplinkoje“, patvirtintos Lietuvos Respublikos sveikatos apsaugos ministro 2011 m. birželio 13 d. įsakymu Nr. V-604 „Dėl Lietuvos higienos normos HN 33:2011 „Triukšmo ribiniai dydžiai gyvenamuosiuose ir visuomeninės paskirties pastatuose bei jų aplinkoje“ patvirtinimo“ (toliau – HN 33:2011) 1 lentelėje nurodytų leidžiamų triukšmo ribinių dydžių reikalavimų. Remiantis triukšmo žemėlapiu, didžioji dalis planuojamos teritorijos patenka į 40-45 ir 45-50 dBA triukšmo zonas, tik neženkli dalis sklypo pietryčiuose patenka į 55-60 dBA zoną, tačiau planuojamoje teritorijoje nenumatoma gyvenamoji statyba, planuojama komercinės paskirties pastato statyba/rekonstrukcija. Be to, užstatymas orientuojamas sklypo centrinėje dalyje, kur triukšmas mažiausias. Sklype numatoma komercinių objektų statyba papildomai ekranuos ir sumažins garso sklidimą į vakaruose esančias gyvenamąsias teritorijas, taip pat, palei sklypo ribas numatomos daugiapakopių želdinių juostos papildomai saugančios nuo garso.

2 pav. Ištrauka iš strateginio triukšmo žemėlapio



Jei planuojamoje aplinkoje triukšmo lygis neatitiks HN 33:2011 reikalavimų, rengiant pastatų techninius projektus sklypų savininkai įsipareigoja numatyti ir įrengti kompensacines priemones, mažinančias triukšmo lygį – numatyti medžių sodinimą, numatyti geresnes akustines savybes turinčius langus, numatyti pastatų akustinio komforto klasę, įvertinant gatvės keliamą triukšmą.

1 lentelė. Didžiausi leidžiami triukšmo ribiniai dydžiai gyvenamuosiuose ir visuomeninės paskirties pastatuose bei jų aplinkoje				2 lentelė. Didžiausi leidžiami triukšmo ribiniai dydžiai, naudojami triukšmo strateginio kartografavimo rezultatams įvertinti			
Objekto pavadinimas	Paros laikas, val.	Ekvivalentinis garso slėgio lygis (L_{AeqT}), dBA	Maksimalus garso slėgio lygis (L_{AFmax}), dBA	L_{dvn} , dBA	L_{dienes} , dBA	L_{vakaro} , dBA	$L_{nakties}$, dBA
1	2	3	4	5	6	7	8
Gyvenamųjų pastatų (namų) ir visuomeninės paskirties pastatų (išskyrus maitinimo ir kultūros paskirties pastatus) aplinkoje, veikiamoje transporto sukeliama triukšmo	6-18 18-22 22-6	65 60 55	70 65 60	65	65	60	55

Įvertinus ūkinės veiklos pobūdį, gretimų žemės sklypų ir teritorijų paskirtį bei juose esančių statinių išdėstymą, planuojamos teritorijos inžinerinį aprūpinimą, cheminę, fizinę, biologinę taršą,

psichogeninę įtaką, daroma išvada, kad detaliojo plano gretimybėse vykdoma ir numatyta ūkinė plėtra neturės neigiamo poveikio planuojamai veiklai.

Gaisrinė sauga:

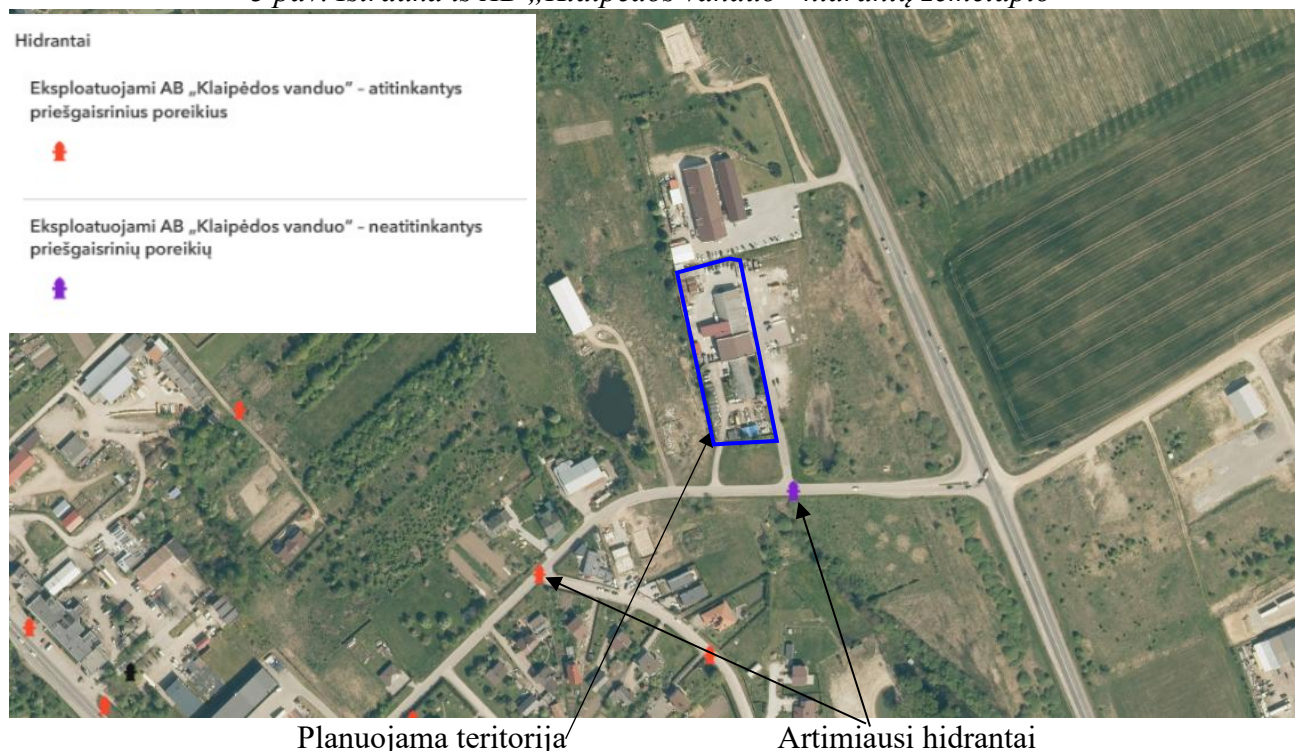
Bendru atveju planuojamų pastatų minimalus atsparumo ugniai laipsnis nustatomas – I-II, išlaikant atstumus tarp pastatų (6-8 m) išskyrus atvejus, kai sklype galioja nustatytos specialiosios žemės naudojimo sąlygos, keičiamas pastato atsparumo ugniai laipsnis, išlaikant atstumus tarp pastatų. Statiniai sklype turi būti išdėstomi taip, kad nebūtų pažeisti gretimų sklypų savininkų ar naudotojų pagrįsti interesai (vadovaujantis STR 2.02.02:2004). Jei neišlaikomi priešgaisriniai atstumai, sklypuose turi būti planuojamos ugniasienės. Visuomeninės paskirties statiniai ir jų priklausiniai projektuojami vadovaujantis statybos techninio reglamento STR 2.01.01(2):1999 „Esminiai statinio reikalavimai. Gaisrinė sauga“, Gaisrinės saugos pagrindinių reikalavimų, Visuomeninių statinių gaisrinės saugos taisyklių nuostatomis.

Gaisro atveju vanduo bus imamas iš esamų (Lanko g.) ir planuojamų priešgaisrinių vandens hidrantų. Jei esami hidrantai neatitiks STR 2.07.01:2003 „Vandentiekis ir nuotekų šalintuvas. Pastato inžinerinės sistemos. Lauko inžineriniai tinklai“ 374 p. nuostatų, sklypų ribose bus įrengiami rezervuarai su privažiavimais prie jų ir vandens paėmimo vietomis. Tikslios rezervuarų vietos bus numatomos rengiant techninį (-ius) projektą (-us).

Gaisro atveju patekimas prie pastatų numatomas iš C kat. Lanko gatvės. Artimiausias gaisrinė stotis – 4 km atstumu nuo planuojamos teritorijos, adresu Šilutės pl. 58, Klaipėda.

Vadovaujantis Gaisrinės saugos normų teritorijų planavimo dokumentams rengti 11 punktu, detaliojo plano sprendiniai sudaro galimybę rengiant statinio techninį projektą įgyvendinti Gaisrinės saugos pagrindiniuose reikalavimuose numatytas sąlygas gaisrų gesinimo ir gelbėjimo automobiliams privažiuoti prie kiekvieno statinio, gaisro gesinimo vandens šaltinio ir gaisrinio hidranto.

3 pav. Ištrauka iš AB „Klaipėdos vanduo“ hidrantų žemėlapio



Inžineriniai tinklai:

Numatomas prisijungimas prie centralizuotų vandentiekio tinklų. Iki kol bus pakloti centralizuoti buitinių nuotekų tinklai, laikinai buitinių nuotekų tvarkymas sprendžiamas individualiai,

nuvedant nuotekas į vietinius valymo įrenginius, laikantis galiojančių teisės aktų ir normatyvinių dokumentų reikalavimų Inžinerinių tinklų sprendiniai tikslinami techninio projekto rengimo metu. Inžinerinių tinklų tiesimo metu nepabloginti esamų gatvių dangos kokybės, pabloginus – atstatyti.

Esami inžineriniai tinklai, kurie patenka į statinių statybos zoną, turi būti iškeliami (sprendžiama techniniu projektu).

- **Vandentiekio tinklai:** prisijungimas numatomas prie centralizuotų vandentiekio tinklų (sprendžiama techninio projekto rengimo metu, STR numatyta tvarka, gavus technines prisijungimo sąlygas ir tinklų savininko pritarimą).

- **Buitinių nuotekų tinklai:** Iki kol bus pakloti centralizuoti buitinių nuotekų tinklai, laikinai buitinių nuotekų tvarkymas sprendžiamas individualiai (sprendžiama techninio projekto rengimo metu, STR numatyta tvarka, gavus technines prisijungimo sąlygas ir tinklų savininko pritarimą).

- **Lietaus nuotekų tinklai:** prisijungimas numatomas prie centralizuotų lietaus nuotekų tinklų arba lietaus nuotekos nuvedamos į infiltracinius šulinius įrengiamus sklypų ribose (sprendžiama techninio projekto rengimo metu, STR numatyta tvarka).

- **Elektros tinklai:** prisijungimas sprendžiamas techninio projekto rengimo metu, STR nustatyta tvarka, gavus technines prisijungimo sąlygas.

- **Ryšių tinklai:** prisijungimas sprendžiamas techninio projekto rengimo metu, STR nustatyta tvarka.

- **Dujų tinklai:** prisijungimas sprendžiamas techninio projekto rengimo metu, STR nustatyta tvarka, gavus technines prisijungimo sąlygas.

- **Šildymas:** Vadovaujantis bendruoju planu, prioritetinis šildymo būdas – dujomis, galimi ekologiški aprūpinamos teritorijos atžvilgiu šildymo būdai (geoterminė energija, saulės energija ir kitų atsinaujinančių išteklių, išskyrus kietojo biokuro energija)*. Šildymo būdas sprendžiamas techninio projekto rengimo metu, STR nustatyta tvarka, gavus technines sąlygas.

**2021-09-30 Klaipėdos miesto savivaldybės tarybos sprendimu Nr. T2-191 patvirtinto Klaipėdos miesto bendrojo plano sprendinių aiškinamojo rašto 39.2.5 p., visoms aprūpinimo šiluma zonoms nustatomos išimtys: 1) Ekologiški aprūpinamos teritorijos atžvilgiu šildymo būdai (geoterminė energija, saulės energija ir kitų atsinaujinančių išteklių, išskyrus kietojo biokuro energija), yra galimi visoje Klaipėdos miesto savivaldybės teritorijoje, nepriklausomai nuo nustatyto Reglamento, tačiau, nesuderinus LR Vyriausybės nustatyta tvarka su Civilinės aviacijos administracija bei Lietuvos kariuomene, draudžiama įrengti saulės jėgaines, veidrodiniais paviršiais sukuriančias atspindžius lėktuvų kilimo ir nusileidimo erdvėje bei vėjo jėgaines ir kitus judamas dalis turinčius įrenginius.*

Specialiosios žemės naudojimo sąlygos (2019-06-06 LR specialiuju žemės naudojimo sąlygų įstatymas Nr. XIII-2166):

Sklypas Nr. 1:

- III-4. Elektros tinklų apsaugos zonos - 420 m²
- III-10. Vandens tiekimo ir nuotekų, paviršinių nuotekų tvarkymo infrastruktūros apsaugos zonos - 279 m²
- III-11. Elektroninių ryšių tinklų elektroninių ryšių infrastruktūros apsaugos zonos - 146 m²
- VI-11. Skirstomųjų dujotiekių apsaugos zonos - 17 m²

**Specialiosios žemės naudojimo sąlygos tikslinamos kadastrinių matavimų metu.*

Servitutai:

Planuojamoje teritorijoje nėra įregistruotų servitutų, nauji servitutai – neplanuojami.

Sklypas Nr. 1:

-

Atliekos:

Atliekas numatoma surinkti sklypų ribose stovinčiuose konteineriuose. Konteineriai surenkami pagal sutartis su atliekų vežėjais ir išvežami į atliekų sąvartyną. Tikslios atliekų konteinerio (-ių) vieta (-os) nustatomos techninio projekto rengimo metu.

Susisiekimas:

Planuojama teritorija yra Klaipėdos miesto pietrytinėje dalyje, adresu Lanko g. 15. Į planuojamą teritoriją patenkama iš Bendruoju planu suplanuotos D kat. gatvės, vedančios iš C kat. Lanko g. Bendruoju planu suplanuotos gatvės RL-15 m, eismo juostų skaičius – 2, eismo juostos plotis – 3 m. Gatvės projektas bus rengiamas ir derinamas atskiru projektu, projekto rengimo metu turi būti gautas AB LITGRID pritarimas raštu.

Tikslūs pėsčiųjų ir transporto priemonių judėjimo sprendiniai bus tikslinami techninio projekto rengimo metu, atsižvelgiant į statinių išsidėstymą ir numatomus srautus.

Automobilių parkavimas sprendžiamas sklypo ribose. Preliminarus automobilių stovėjimo vietų skaičius nustatomas vadovaujantis STR 2.06.04:2014 „Gatvės ir vietinės reikšmės keliai. Bendrieji reikalavimai“ XIII skyriaus 30 lentelę.

Vadovaujantis Reglamento 32¹ lentelę, atstumas nuo atvirojo tipo automobilių saugyklos iki artimiausio gyvenamosios paskirties pastato turi būti ne mažesnis nei:

- 5 m (kai automobilių skaičius 5-10).
- 10 m (kai automobilių skaičius 21-50).

Automobilių stovėjimo vietų skaičius ir konkrečios vietos bus sprendžiamos techninio projekto rengimo metu, patvirtinus projektuojamų pastatų rodiklius, nekoreguojant detaliojo plano sprendinių.

Želdiniai:

Planuojamoje teritorijoje auga 3 eglės, kurių skersmuo 1,3 m aukštyje svyruoja nuo 32 cm iki 54 cm (saugotinos); 1 pušis, kurios skersmuo 1,3 m aukštyje – 48 cm (saugotina), 1 šermukšnis, kurio skersmuo 1,3 m aukštyje – 25 cm (saugotinas), 3 beržai, kurių skersmuo 1,3 m aukštyje – 48 cm (saugotini), gluosnis, kurio skersmuo 1,3 m aukštyje – 44 cm (saugotinas).

Želdiniai sklypų ribose sprendžiami STR ir kitų teisės aktų nustatyta tvarka techninio projekto rengimo metu. Vadovaujantis Priklausomųjų želdynų plotų normų apskaičiavimo tvarkos aprašu (toliau – Tvarkos aprašas), mažiausias želdynams priskiriamas plotas komercinės paskirties objektų teritorijų sklypuose – 10 %.

Vadovaujantis Aplinkos oro kokybės valdymo priemonių plano, patvirtinto Klaipėdos miesto savivaldybės tarybos 2021-02-25 sprendimu Nr. T2-44 „Dėl Klaipėdos miesto savivaldybės aplinkos oro kokybės valdymo 2021–2023 metų programos ir priemonių plano patvirtinimo“, 1.1 d priemonė, „įrengiant atviras automobilių parkavimo aikšteles, kuriose yra daugiau kaip 50 automobilių parkavimo vietų, numatyti želdynus, kurie sudarytų bent vieną medį prie numatomų 5 parkavimo vietų. Želdinių minimali teritorija turi būti ne mažesnė kaip 10 % dydžio nuo bendro automobilių parkavimo aikštelės ploto“. Kadangi sklype planuojamos automobilių stovėjimo aikštelės, kuriose parkavimo vietų mažiau nei 50, ši priemonė nėra taikoma.

Vadovaujantis Klaipėdos miesto savivaldybės želdynų ir želdinių apsaugos taisyklių, patvirtintų Klaipėdos miesto savivaldybės tarybos 2022 m. kovo 24 d. sprendimu Nr. T2-549 (2025-07-01 *Suvestinė redakcija*), 19.3.2. punktu, techninio projekto metu turi būti suplanuotos daugiapakopių želdinių (ne mažiau nei kelios medžių eilės arba medžiai ir krūmai kartu) juostos palei sklypo ribas. Tiksliai želdinių vieta ir rūšinė sudėtis sprendžiama techninio projekto rengimo metu.

Vadovaujantis Tvarkos aprašo 10 p., į plotų normą įskaičiuojami apželdinti plotai, apželdinti statinių stogai ir statinių požeminės dalys, kai ant jų įrengto grunto sluoksnis yra 30 cm ir storesnis ir jame auga želdiniai. Konkretus žemės sluoksnio storis ir jo išdėstymas parenkamas projektuotojo atsižvelgiant į želdinių biologinei būklei tenkinti reikalingus parametrus ir projektuojamų želdinių vietą ant statinių stogų ar statinių požeminių dalių.

Vadovaujantis Želdynų įrengimo ir želdinių veisimo taisyklių 5.4. punkto reikalavimais, medžiai veisiami ne arčiau kaip 5 m atstumu nuo pastatų sienų.

Veiklą planuojamoje teritorijoje, jos tvarkymą ir eksploatavimą reglamentuoja:

Istatymai (aktuali redakcija):

- LR aplinkos apsaugos įstatymas, 1992-01-21 Nr. I-2223;
- LR miškų įstatymas, 2001-04-10 Nr. IX-240;
- LR saugomų teritorijų įstatymas, 2001-12-04 Nr. IX-628;
- LR atliekų tvarkymo įstatymas, 2002-07-01 Nr. IX-1004;
- LR pajūrio juostos įstatymas, 2002-07-02 Nr. IX-1016;
- LR kelių įstatymas, 2002-10-03 Nr. IX-1113;
- LR žemės įstatymas, 2004-01-27 Nr. IX-1983;
- LR melioracijos įstatymas, 2004-02-05 Nr. IX-2009;
- LR nekilnojamojo kultūros paveldo apsaugos įstatymas, 2004-09-28 Nr. IX-2452;
- LR triukšmo valdymo įstatymas, 2004-10-26 Nr. IX-2499;
- LR želdynų įstatymas, 2007-06-28 Nr. X-1241;
- LR teritorijų planavimo įstatymas, 2013-06-27 Nr. XII-407;
- LR geriamojo vandens tiekimo ir nuotekų tvarkymo įstatymas, 2014-06-12 Nr. XII-939;
- LR specialiųjų žemės naudojimo sąlygų įstatymas, 2019-06-06 Nr. XIII-2166.

Nutarimai (aktuali redakcija):

- LRV 1999-06-02 nutarimas Nr. 692 „Dėl naujų kitos paskirties valstybinės žemės sklypų pardavimo ir nuomos“;
- LRV 2011-04-27 nutarimas Nr. 494 „Dėl naudojamų kitos paskirties valstybinės žemės sklypų pardavimo ir nuomos“;
- Miško žemės pavertimo kitomis naudmenomis ir kompensavimo už miško žemės pavertimą kitomis naudmenomis tvarkos aprašas, LRV 2017-11-15 nutarimas Nr. 924;
- Kriterijai, kuriuos atitinkantys medžiai ir krūmai priskiriami saugotiniams želdiniams, LRV 2021-12-22 nutarimas Nr. 1101;
- Visuomenės informavimo, konsultavimo ir dalyvavimo priimant sprendinius dėl teritorijų planavimo nuostatai, LRV 2022-03-09 nutarimas Nr. 214.

Įsakymai (aktuali redakcija):

- Paviršinių nuotekų tvarkymo reglamentas, LR AM 2007-04-02 įsakymas Nr. D1-193;
- Nuotekų tvarkymo reglamentas, LR AM 2007-10-08 įsakymas Nr. D1-515;
- Pajūrio regioninio parko apsaugos reglamentas, LR AM 2008-01-31 įsakymas Nr. D1-91;
- Lauko gaisrinio vandentiekio tinklų ir statinių projektavimo ir įrengimo taisyklės, PAGD prie VRM direktoriaus 2009-05-22 įsakymas Nr. 1-168;
- Gamtinio karkaso nuostatai, LR AM 2010-07-16 įsakymas Nr. D1-624;
- Gaisrinės saugos pagrindiniai reikalavimai, PAGD prie VRM direktoriaus 2010-12-07 įsakymas Nr. 1-338;
- Geologinės informacijos naudojimo teritorijų planavime rekomendacijos, LGT prie AM direktoriaus 2010-12-31 įsakymas Nr. 1-258;
- Visuomeninių statinių gaisrinės saugos taisyklės, PAGD prie VRM direktoriaus 2011-01-17 įsakymas Nr. 1-14;
- Gyvenamųjų pastatų gaisrinės saugos taisyklės, PAGD prie VRM direktoriaus 2011-02-22 įsakymas Nr. 1-64;
- Gamybos, pramonės ir sandėliavimo statinių gaisrinės saugos taisyklės, PAGD prie VRM direktoriaus 2012-02-06 įsakymas Nr. 1-45;
- Dirbtinių nepratekamų paviršinių vandens telkinių įrengimo ir priežiūros aplinkosaugos reikalavimų aprašas, LR AM/LR ŽŪM 2021-07-12 įsakymas Nr. D1-590/3D-583;


- Žemės naudojimo būdų turinio aprašas, LR ŽŪM/LR AM 2013-12-11 įsakymas Nr. 3D-830/D1-920;
- Gaisrinės saugos normos teritorijų planavimo dokumentams rengti, LR AM/PAGD prie VRM direktoriaus 2013-12-31 įsakymas Nr. D1-995/1-312;
- Teritorijų planavimo sąlygų išdavimo tvarkos aprašas, LR AM 2013-12-31 įsakymas Nr. D1-999;
- Teritorijų planavimo erdvinių duomenų specifikacija, LR AM 2013-12-31 įsakymas Nr. D1-1009;
- Teritorijų planavimo normos, LR AM 2014-01-02 įsakymas Nr. D1-7;
- Kompleksinio teritorijų planavimo dokumentų rengimo taisyklės, LR AM 2014-01-02 įsakymas Nr. D1-8;
- Paviršinių vandens telkinių tvarkymo reikalavimų aprašas, LR AM 2014-12-16 įsakymas Nr. D1-1038;
- Lietuvos aplinkos apsaugos normatyvinis dokumentas „Požeminio vandens gavybos, monitoringo ir žemės gelmių tiriamųjų geologinių gręžinių projektavimo, įrengimo, konservavimo ir likvidavimo tvarkos aprašas“ (LAND 4-99), LR AM 2015-10-28 įsakymas Nr. D1-781;
- Požeminio vandens vandenviečių apsaugos zonų nustatymo tvarkos aprašas, LR AM 2015-12-14 įsakymas Nr. D1-912;
- Nuotekų kaupimo rezervuarų ir septikų įrengimo, eksploatavimo ir kontrolės tvarkos aprašas, LR AM 2019-06-27 įsakymas Nr. D1-379;
- Kitos paskirties valstybinės žemės sklypų, parduodamų ar išnuomojamų ne aukciono būdu, administravimo metodika, LR ŽŪM 2020-01-24 įsakymas Nr. 3D-40;
- Želdynų įrengimo ir želdinių veisimo taisyklės, LR AM 2022-01-18 įsakymas Nr. D1-10;
- Paviršinių vandens telkinių apsaugos zonų ir pakrančių apsaugos juostų nustatymo tvarkos aprašas, LR AM 2022-09-02 įsakymas Nr. D1-293;
- Priklausomųjų želdynų plotų normų apskaičiavimo tvarkos aprašas, LR AM 2023-05-11 įsakymas Nr. D1-146.

Kita (aktuali redakcija):

- STR 2.01.01(2):1999 „Esminiai statinio reikalavimai. Gaisrinė sauga“;
- STR 2.02.01:2004 „Gyvenamieji pastatai“;
- STR 2.02.02:2004 „Visuomeninės paskirties statiniai“;
- STR 2.03.02:2005 „Gamybos, pramonės ir sandėliavimo statinių sklypų tvarkymas“;
- STR 2.02.09:2005 „Vienbučiai ir dvibučiai gyvenamieji pastatai“;
- STR 2.02.07:2012 „Sandėliavimo, gamybos ir pramonės statiniai. Pagrindiniai reikalavimai“;
- STR 2.06.04:2014 „Gatvės ir vietinės reikšmės keliai. Bendrieji reikalavimai“;
- STR 1.05.01:2017 „Statybą leidžiantys dokumentai. Statybos užbaigimas. Statybos sustabdymas. Nebaigto statinio registravimas ir perleidimas. Savavališkos statybos padarinių šalinimas. Statybos pagal neteisėtai išduotą statybą leidžiantį dokumentą padarinių šalinimas“;
- STR 1.01.03:2017 „Statinių ir patalpų klasifikavimas“;
- KTR 1.01:2008 „Automobilių keliai“;
- MTR 1.12.01:2008 „Melioracijos statinių techninės priežiūros taisyklės“;
- HN 33:2011 „Triukšmo ribiniai dydžiai gyvenamuosiuose ir visuomeninės paskirties pastatuose bei jų aplinkoje“;
- PTR 3.03.01:2005 „Nekilnojamojo kultūros paveldo statinio tvarkomųjų statybos darbų projekto ar tvarkomųjų paveldosaugos darbų projekto paveldosaugos (specialiosios) ekspertizės atlikimo taisyklės“;
- PTR 3.06.01:2007 „Kultūros paveldo tvarkybos darbų projektų rengimo taisyklės“;
- PTR 2.13.01:2011 „Archeologinio paveldo tvarkyba“.

*Nustojus galioti nurodytiems dokumentams, automatiškai galioja juos keičiantys.

Projekto vadovė



S. Kazlauskienė

DETALŪS METADUOMENYS

Dokumento sudarytojas (-ai)	Klaipėdos miesto savivaldybė 188710823, Liepų g. 11, LT-91502, Klaipėda
Dokumento pavadinimas (antraštė)	DĖL TERITORIJOS PRIE BUVUSIO VERŠIDĖS PASTATO RIMKŲ GYVENVIETĖJE DETALIOJO PLANO KOREGAVIMO PATVIRTINIMO
Dokumento registracijos data ir numeris	2025-12-04 Nr. M-1483
Dokumento gavimo data ir dokumento gavimo registracijos numeris	–
Dokumento specifikacijos identifikavimo žymuo	ADOC-V1.0
Parašo paskirtis	Pasirašymas
Parašą sukūrusio asmens vardas, pavardė ir pareigos	Arvydas Vaitkus, Meras, MERAS
Sertifikatas išduotas	ARVYDAS VAITKUS LT
Parašo sukūrimo data ir laikas	2025-12-03 17:33:55 (GMT+02:00)
Parašo formatas	XAdES-T
Laiko žymoje nurodytas laikas	2025-12-03 17:33:56 (GMT+02:00)
Informacija apie sertifikavimo paslaugų teikėją	RCSC IssuingCA-2, VI Registru Centras - i.k. 124110246 LT
Sertifikato galiojimo laikas	2025-04-25 15:12:19 – 2027-04-25 15:12:19
Informacija apie būdus, naudotus metaduomenų vientisumui užtikrinti	"Registravimas" paskirties metaduomenų vientisumas užtikrintas naudojant "RCSC IssuingCA-2, VI Registru Centras - i.k. 124110246 LT" išduotą sertifikatą "Dokumentų valdymo sistema Avilys, Klaipėdos miesto savivaldybės administracija, į.k. 188710823 LT", sertifikatas galioja nuo 2024-12-18 09:57:58 iki 2027-12-18 09:57:58
Pagrindinio dokumento priedų skaičius	2
Pagrindinio dokumento priedamų dokumentų skaičius	–
Priedamo dokumento sudarytojas (-ai)	–
Priedamo dokumento pavadinimas (antraštė)	–
Priedamo dokumento registracijos data ir numeris	–
Programinės įrangos, kuria naudojantis sudarytas elektroninis dokumentas, pavadinimas	Dokumentų valdymo sistema Avilys, versija 3.5.78.2
Informacija apie elektroninio dokumento ir elektroninio (-ių) parašo (-ų) tikrinimą (tikrinimo data)	Atitinka specifikacijos keliamus reikalavimus. Visi dokumente esantys elektroniniai parašai galioja (2025-12-04 08:17:15)
Paieškos nuoroda	–
Papildomi metaduomenys	Nuorašą suformavo 2025-12-04 08:17:15 Dokumentų valdymo sistema Avilys