

KLAIPĖDOS MIESTO SAVIVALDYBĖS TARYBA

SPRENDIMAS

DĖL VALSTYBINĖS ŽEMĖS SKLYPO DEBRECENO G. 48, KLAIPĖDOJE, DALIES PERDAVIMO NAUDOTIS NEATLYGINTINAI

2026 m. balandžio 13 d. Nr. T1-188

Klaipėda

Vadovaudamasi Lietuvos Respublikos vietos savivaldos įstatymo 15 straipsnio 2 dalies 20 punktu, Lietuvos Respublikos žemės įstatymo 7 straipsnio 1 dalies 2 punktu, 8 straipsnio 1 dalimi ir 3 dalies 1 punktu, Valstybinės žemės perdavimo neatlygintinai naudotis taisyklėmis, patvirtintomis Lietuvos Respublikos Vyriausybės 1995 m. lapkričio 13 d. nutarimu Nr. 1428 „Dėl Valstybinės žemės perdavimo neatlygintinai naudotis taisyklių patvirtinimo“, ir atsižvelgdama į viešosios įstaigos „Klaipėdos specialioji mokykla – daugiafunkcis centras „Svetliačiok“ 2025 m. spalio 14 d. prašymą Nr. S-(04-02)-25-142, Klaipėdos miesto savivaldybės taryba n u s p r e n d ž i a:

1. Nustatyti 2,5049 ha ploto valstybinės žemės sklypo (kadastro Nr. 2101/0006:414, unikalus Nr. 4400-1086-7015) Debreceno g. 48, Klaipėdoje, dalį – 0,1021 ha, reikalingą 323,94 kv. m negyvenamosioms patalpoms, esančioms pastate – mokykloje su gydymo ir gyvenamosios paskirties patalpomis (unikalus Nr. 2196-9002-2013), eksploatuoti.

2. Perduoti viešajai įstaigai „Klaipėdos specialioji mokykla – daugiafunkcis centras „Svetliačiok“ neatlygintinai naudotis 2,5049 ha valstybinės žemės sklypo (kadastro Nr. 2101/0006:414, unikalus Nr. 4400-1086-7015) Debreceno g. 48, Klaipėdoje, dalį – 0,1021 ha Valstybinės žemės panaudos sutarties projekte nurodytomis sąlygomis pagal Valstybinės žemės panaudos sutarties projektą, kuris yra neatsiejama šio sprendimo dalis (priedas).

3. Nustatyti, kad 2,5049 ha valstybinės žemės sklypo (kadastro Nr. 2101/0006:414, unikalus Nr. 4400-1086-7015) Debreceno g. 48, Klaipėdoje, dalis – 0,1021 ha perduodama neatlygintinai naudotis 2024 m. rugsėjo 2 d. Savivaldybės turto panaudos sutartyje Nr. J9-2640 perduotų neatlygintinai valdyti ir naudotis negyvenamųjų patalpų naudojimo terminui – iki 2034 m. rugsėjo 2 d.

Šis sprendimas gali būti skundžiamas Klaipėdos apylinkės teismo Klaipėdos miesto rūmams (S. Daukanto g. 8, Klaipėda) Lietuvos Respublikos civilinio kodekso nustatyta tvarka.

Savivaldybės meras

Teikėjas – Savivaldybės meras

Arvydas Vaitkus

Parengė
Žemėtvarkos skyriaus vyriausioji specialistė

Kristina Žiukienė, tel. 44 55 24
2026-03-30

VALSTYBINĖS ŽEMĖS PANAUDOS SUTARTIS

Nr.
Klaipėda

Klaipėdos miesto savivaldybė, toliau vadinama panaudos davėju, atstovaujama Klaipėdos miesto savivaldybės administracijos direktoriaus Andriaus Žuko, veikiančio pagal Klaipėdos miesto savivaldybės mero 2024 m. liepos 2 d. potvarkį Nr. M-831 „Dėl įgaliojimų suteikimo Savivaldybės administracijos direktoriui“, ir viešoji įstaiga „Klaipėdos specialioji mokykla – daugiafunkcis centras „Svetliaciok“, juridinio asmens kodas 195171536, buveinės adresas: Baltijos pr. 49, Klaipėda, toliau vadinama panaudos gavėju, atstovaujama direktorės Marinos Korinevskajos, vadovaudamosi Klaipėdos miesto savivaldybės tarybos 2026 m. d. sprendimu Nr. T2-..., sudarė šią sutartį.

1. Panaudos davėjas perduoda neatlygintinai naudotis, o panaudos gavėjas priima 2,5049 ha valstybinės žemės sklypo, kadastro Nr. 2101/0006:414, unikalus Nr. 4400-1086-7015, esančio Debreceno g. 48, Klaipėdoje, dalį – 0,1021 ha, pagrindinė žemės naudojimo paskirtis – kita, naudojimo būdas – visuomeninės paskirties teritorijos.

2. Perduodama žemės sklypo dalis reikalinga savarankiškajai savivaldybės funkcijai – socialinių paslaugų teikimo užtikrinimui, siekiant teikti dienos socialinės globos paslaugas vaikams ir suaugusiems asmenims su negalia.

3. Žemės sklypo dalis perduodama neatlygintinai naudotis 2024 m. rugsėjo 2 d. Savivaldybės turto panaudos sutartyje Nr. J9-2640 perduotų neatlygintinai valdyti ir naudotis negyvenamųjų patalpų naudojimo terminui – iki 2034 m. rugsėjo 2 d., skaičiuojant nuo šios sutarties sudarymo dienos, bet ne ilgesniam laikotarpiui, nei reikia valstybės ar savivaldybės funkcijoms atlikti.

4. Perduodamame neatlygintinai naudotis žemės sklype esančių žemės savininkui ar kitiems asmenims nuosavybės teise priklausančių statinių ir įrenginių naudojimosi sąlygos, naujų pastatų, statinių statybos, kelių tiesimo, vandens telkinių įrengimo ir kitos sąlygos, taip pat pastatų ir (ar) įrenginių naudojimo sąlygos pasibaigus žemės sklypo panaudos terminui:

4.1. žemės sklype statyti naujus statinius ar įrenginius ir rekonstruoti esamus teisės aktų nustatyta tvarka;

4.2. pastatų ir (ar) įrenginių naudojimo sąlygos pasibaigus žemės sklypo panaudos terminui sprendžiamos Lietuvos Respublikos įstatymų nustatyta tvarka.

5. Disponavimo iš žemės sklypo gautomis pajamomis ir jame išauginta produkcija sąlygos – nėra.

6. Žemės naudojimo apribojimai, servitutai – pagal galiojančią teritorijų planavimo dokumentą, servitutai:

6.1. servitutas – teisė tiesti požemines, antžemines komunikacijas (tarnaujantis);

6.2. servitutas – teisė aptarnauti požemines, antžemines komunikacijas (tarnaujantis);

6.3. servitutas – teisė tiesti, aptarnauti, naudoti požemines, antžemines komunikacijas (tarnaujantis) – 0,0448 ha;

6.4. kelio servitutas – teisė važiuoti transporto priemonėmis (tarnaujantis);

6.5. kelio servitutas – teisė naudotis pėsčiųjų taku (tarnaujantis).

7. Trečiųjų asmenų teisės į perduodamą neatlygintinai naudotis žemės sklypo dalį – nėra.

8. Žemės sklypo dalies (0,1021 ha) vertė – 35 787,38 Eur (trisdešimt penki tūkstančiai septyni šimtai aštuoniasdešimt septyni eurai 38 ct).

9. Kiti su neatlygintinai perduodamo žemės sklypo naudojimu ir grąžinimu, pasibaigus panaudos sutarčiai, susiję panaudos davėjo ir panaudos gavėjo išpareigojimai – nėra.

10. Panaudos gavėjo išlaidų žemės ūkio paskirties žemei pagerinti atlyginimas – nėra.

11. Šalys išpareigoja laikytis žemės sklypui pagal Lietuvos Respublikos specialiųjų žemės naudojimo sąlygų įstatymą nustatytų specialiųjų žemės naudojimo sąlygų, kurios įregistruotos Nekilnojamojo turto registre.

12. Šalys už žemės panaudos sutarties pažeidimus atsako Lietuvos Respublikos civilinio kodekso nustatyta tvarka.

13. Sutartis panaudos davėjo reikalavimu nutraukiama prieš terminą, jeigu panaudos gavėjas naudojasi žemės sklypu ne pagal sutartyje nurodytas sąlygas, perduoda žemės sklypą naudotis trečiajam asmeniui, nebeatlieka funkcijų, kurioms buvo perduotas neatlygintinai naudotis valstybinės žemės sklypas, jeigu pagal parengtą naują arba pakeistą ir nustatyta tvarka patvirtintą teritorijų planavimo dokumentą ar žemės valdos projektą šis žemės sklypas paimamas visuomenės poreikiams, taip pat jeigu perduodami valstybei ar savivaldybei nuosavybės teise priklausantys statiniai pagal disponavimą valstybės ir savivaldybės turtu reglamentuojančius teisės aktus, jeigu panaudos gavėjas savo lėšomis per 3 mėnesius nuo sutarties sudarymo dienos neįregistravo sutarties Nekilnojamojo turto registre arba panaudos davėjo reikalavimu nepašalina sutarties sąlygų pažeidimo. Sutartis gali būti nutraukiama ir kitais Lietuvos Respublikos civilinio kodekso, kitų Lietuvos Respublikos įstatymų nustatytais atvejais.

14. Panaudos gavėjas turi teisę nutraukti panaudos sutartį, apie tai išpėjęs kitą šalį ne vėliau kaip prieš vieną mėnesį.

15. Sutarties pakeitimai ir papildymai galioja, jeigu jie sudaryti raštu ir nustatyta tvarka pasirašyti abiejų šalių.

16. Prie šios sutarties pridedamas perduodamo neatlygintinai naudotis žemės sklypo planas M 1:500 kaip neatskiriama sudedamoji šios sutarties dalis.

17. Panaudos sutartį panaudos gavėjas savo lėšomis per 3 mėnesius įregistruoja Nekilnojamojo turto registre.

18. Ginčai dėl šios sutarties sprendžiami Lietuvos Respublikos įstatymų nustatyta tvarka.

19. Ši sutartis įsigalioja nuo jos pasirašymo momento.

20. Sutartis sudaryta 2 (dviem) egzemplioriais, kurių vienas paliekamas panaudos davėjui, kitas egzempliorius perduodamas panaudos gavėjui. Kai sutartis sudaroma elektroniniu būdu, šalių atstovai sutartį pasirašo kvalifikuotais elektroniniais parašais. Pasirašomas 1 (vienas) sutarties egzempliorius, juo šalys pasidalina elektroninėmis priemonėmis.

ŠALIŲ REKVIZITAI

PANAUDOS DAVĖJAS

Klaipėdos miesto savivaldybė
Juridinio asmens kodas 111100775
Liepų g. 11, LT-92138 Klaipėda

PANAUDOS GAVĖJAS

Viešoji įstaiga „Klaipėdos specialioji mokykla
– daugiafunkcis centras „Svetliačiok“
Juridinio asmens kodas 195171536
Baltijos pr. 49, Klaipėda

Mero įgaliotas Klaipėdos miesto savivaldybės
administracijos direktorius

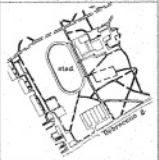
A. V.

Viešosios įstaigos „Klaipėdos specialioji
mokykla – daugiafunkcis centras „Svetliačiok“
direktorė

(parašas)
Andrius Žukas

(parašas)
Marina Korinevskaja

Žemės sklypo išdėstymo schema



ŽEMĖS SKLYPO PLANAS M 1:500
Sklypo plotas 25049 m²

Kadastrinė vieta	Klaipėda	Mokas	sklypas
Žemės sklypo kadastrinis Nr.	2101010101016		14/14

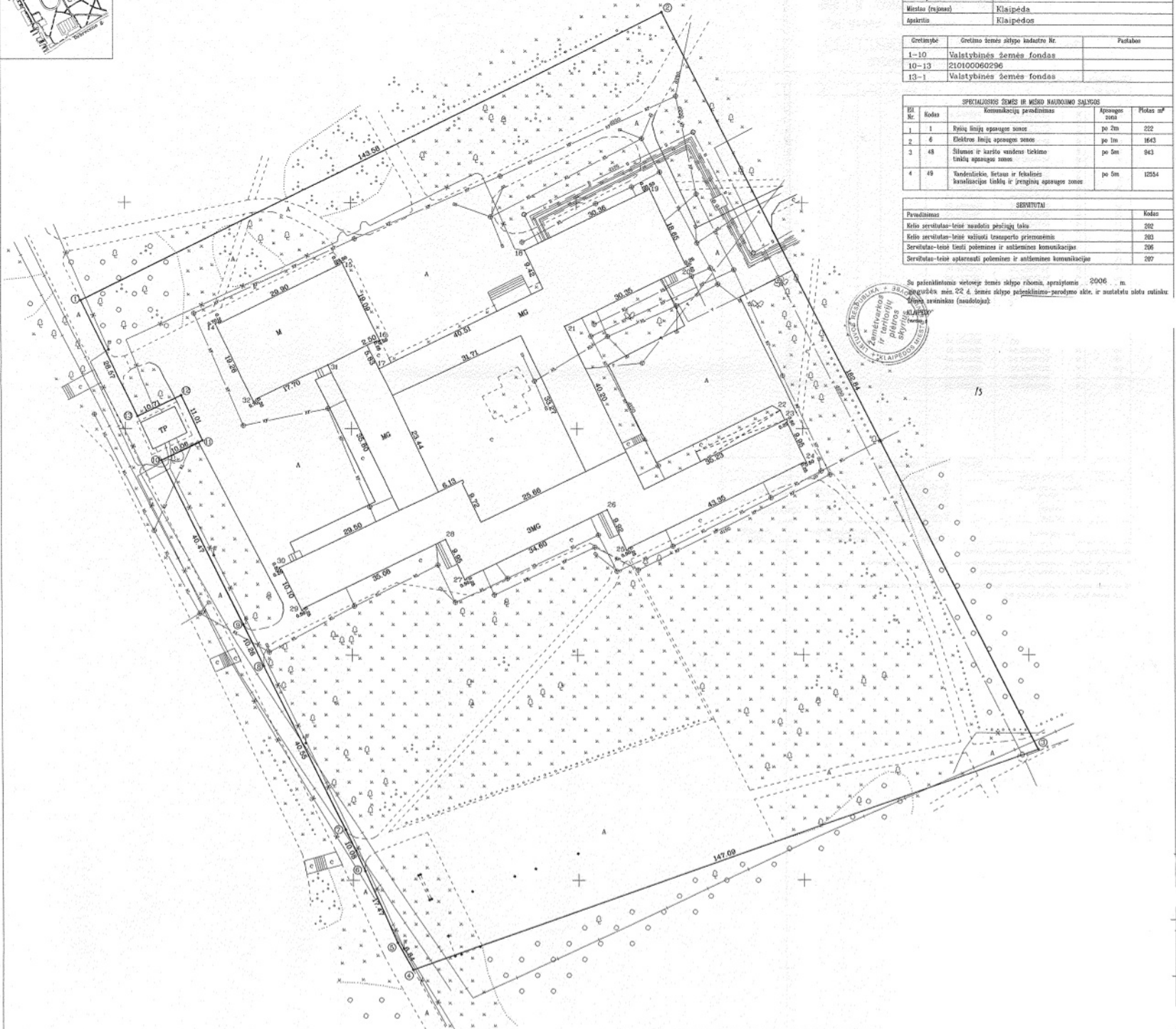
Gatvės žemės Nr.	Debrečeno g. 48
Kaimas (miestelis)	
Seniūnija	
Miestas (rajonas)	Klaipėda
Apkritis	Klaipėdos

Gretynybė	Gretimo žemės sklypo kadastrinis Nr.	Pavadinimas
1-10	Valstybinis žemės fondas	
10-13	210100060296	
13-1	Valstybinis žemės fondas	

SPECIALIŲSIS ŽEMĖS IR MEŠO NAUDOJIMO SĄLYGOS				
Bil. Nr.	Kodas	Komunikacija pavadinimas	Apovagės zona	Plotas m ²
1	1	Elektrinių linijų apovagės zona	po 2m	222
2	6	Elektrinių linijų apovagės zona	po 1m	1643
3	48	Siltumui ir karščiui vandens tiekimo tinklų apovagės zona	po 5m	943
4	49	Vandentiekio, lietaus ir fekalinės kanalizacijos tinklų ir įrenginių apovagės zona	po 5m	1254

SERVITUTAI	
Pavadinimas	Kodas
Kelio servitutas-teisė naudoti pėsčiųjų taką	202
Kelio servitutas-teisė važiuoti transporto priemonėmis	203
Servitutas-teisė liesti požemines ir antžeminės komunikacijas	206
Servitutas-teisė aptarnauti požemines ir antžeminės komunikacijas	207

Su patvirtintomis vietovės žemės sklypo ribomis, aprašytomis 2006 m. gegužės mėn. 22 d. žemės sklypo patvirtinimo-patvirtinti akte, ir nustatyti plotu sutinku žemės savininkas (naudotojas):



15

ŽEMĖS SKLYPO PLANAS M 1:500

Sklypo plotas 25049 m²

Žemės sklypo kadastro Nr. 2110110101016111

KOORDINACIJŲ ŽINIARAŠTIS

Koordinacijų sistema LKS-94						
Taško Nr.	Kodas	X	Y	Taško Nr.	Kodas	Y
1	R	6175978.44	322240.23			
2	R	6176041.99	322368.98			
3	R	6175879.08	322451.99			
4	R	6175930.22	322303.25			
5	R	6175836.18	322309.90			
6	R	6175852.08	322302.67			
7	R	6175861.20	322298.38			
8	R	6175897.57	322280.45			
9	R	6175906.79	322275.94			
10	R	6175943.05	322257.97			
11	R	6175947.39	322267.05			
12	R	6175957.34	322262.34			
13	R	6175952.72	322252.68			
14	N	6175973.30	322270.01			
15	N	6175986.83	322288.01			
16	N	6175989.65	322306.35			
17	N	6175983.35	322306.15			
18	N	6175989.60	322338.47			
19	N	6176003.22	322386.18			
20	N	6175996.05	322374.65			
21	N	6175972.83	322347.33			
22	N	6175954.05	322395.01			
23	N	6175952.10	322396.50			
24	N	6175942.58	322400.82			
25	N	6175923.27	322390.90			
26	N	6175932.21	322356.61			
27	N	6175916.68	322325.13			
28	N	6175925.64	322320.81			
29	N	6175909.94	322288.88			
30	N	6175919.34	322283.97			
31	N	6175964.18	322294.81			
32	N	6175955.94	322278.35			

SKLYPO CENTRO KOORDINATĖS		
Koordinacijų sistema	Koordinatės X/Y	Plėtinio numeravimas
Sistema, kurią reikėtų naudoti matavimams	X=6175940,61 Y=322351,91	24/55-0310;0330
Valstybinė LKS-94	X=6175940,61 Y=322351,91	24/55-0310;0330

Šiame žemės sklypo plane nurodytos koordinatės yra apytikros.

47 straipsnis. Pastoviai gyvenamųjų namų sklypams arba gyvenimams - užtikrinama bendra nuo dviejų žemės plotų paskelbimo iki penkių žemės plotų.

48 straipsnis. Gėdosimo pagrindu paimti bei markiciderys išskirti namai arba gyvenimai - užtikrinama bendra nuo penkių žemės plotų iki viso žemės sklypo.

AIŠKINAMASIS RAŠTAS
PRIE SAVIVALDYBĖS TARYBOS SPRENDIMO „DĖL VALSTYBINĖS ŽEMĖS SKLYPO
DEBRECENO G. 48, KLAIPĖDOJE, DALIES PERDAVIMO NAUDOTIS
NEATLYGINTINAI“ PROJEKTO

1. Parengto projekto tikslai ir uždaviniai.

Šio sprendimo projekto tikslas – perduoti viešajai įstaigai „Klaipėdos specialioji mokykla – daugiafunkcis centras „Svetliučio“ neatlygintinai naudotis 2,5049 ha valstybinės žemės sklypo, kadastro Nr. 2101/0006:414, unikalus Nr. 4400-1086-7015, esančio Debreceno g. 48, Klaipėdoje, dalį – 0,1021 ha, kuri reikalinga socialinių paslaugų teikimo užtikrinimui, siekiant teikti dienos socialinės globos paslaugas vaikams ir suaugusiems asmenims su negalia.

2. Projekte aptartų klausimų teisinis reglamentavimas.

Lietuvos Respublikos vietos savivaldos įstatymo 15 straipsnio 2 dalies 20 punkte nustatyta, kad išimtinė savivaldybės tarybos funkcija – sprendimų dėl savivaldybei patikėjimo teise perduotos valstybinės žemės valdymo, naudojimo ir disponavimo ja, išskyrus šio įstatymo 27 straipsnio 2 dalies 29 punkte nurodytus sutikimus ir sprendimus, ir sprendimų dėl sutikimo perimti kitą valstybės turtą savivaldybės nuosavybės priėmimas.

Žemės įstatymo 7 straipsnio 1 dalies 2 punkte nustatyta, kad valstybinės žemės patikėjimo teisės subjektai (patikėtiniai) yra savivaldybės – savivaldybės teritorijoje esančių miestų ir miestelių teritorijų ribose valstybinės žemės, perduotos Vyriausybės nutarimu, išskyrus žemę, kuri šio ir kitų įstatymų nustatyta tvarka patikėjimo teise perduota kitiems subjektams, ir valstybinės žemės, perduotos savivaldybėms patikėjimo teise Vyriausybės nustatyta tvarka šio straipsnio 2 dalyje nurodytoms reikmėms ar kitų įstatymų nustatytais atvejais ir sąlygomis šio straipsnio 3 dalyje nurodytoms reikmėms, taip pat valstybinės žemės sklypų, perduotų savivaldybėms patikėjimo teise Vyriausybės nutarimais šio straipsnio 5 dalyje nustatyta tvarka ir sąlygomis.

Žemės įstatymo 8 straipsnio 1 dalyje nurodyta, kad valstybinė žemė perduodama laikinai neatlygintinai naudotis ir kitiems Valstybės ir savivaldybių turto valdymo, naudojimo ir disponavimo juo įstatymo 14 straipsnyje nurodytiems asmenims, kuriems valstybės turtas (statiniai ar įrenginiai) perduotas panaudos pagrindais neatlygintinai naudotis, perduodami laikinai neatlygintinai naudotis valstybinės žemės sklypai (jų dalys), reikalingi šiems statiniams ar įrenginiams eksploatuoti. Kai panaudos pagrindais perduodamas žemės sklypas (jo dalis) reikalingas panaudos pagrindais perduotiems statiniams ar įrenginiams eksploatuoti, žemės panaudos sutarties terminas negali būti ilgesnis už statinių ar įrenginių panaudos sutarties terminą. Valstybinė žemė perduodama neatlygintinai naudotis Vyriausybės nustatyta tvarka.

Žemės įstatymo 8 straipsnio 3 dalies 1 punkte nustatyta, kad valstybinės žemės sklypus neatlygintinai naudotis įstatymų ir kitų teisės aktų nustatyta tvarka perduoda savivaldybių tarybos – kai valstybinės žemės sklypai perduoti patikėjimo teise savivaldybėms. Sprendimą perduoti neatlygintinai naudotis valstybinės žemės sklypą priima savivaldybės taryba, o valstybinės žemės panaudos sutartį sudaro savivaldybės meras (toliau – meras) arba jo įgaliotas savivaldybės.

Lietuvos Respublikos Vyriausybės 1995 m. lapkričio 13 d. nutarimu Nr. 1428 „Dėl Valstybinės žemės perdavimo neatlygintinai naudotis taisyklių patvirtinimo“ patvirtintų taisyklių 2 punkte nurodyta, kad Žemės įstatymo 8 straipsnyje nurodytais atvejais neatlygintinai naudotis gali būti perduodami valstybinės žemės sklypai, kuriuose esančius statinius ar įrenginius nuosavybės teise, patikėjimo teise valdo, panaudos ar nuomos pagrindais naudoja Žemės įstatymo 8 straipsnio 1 dalyje nurodyti asmenys.

3. Siūlomos naujos teisinio reglamentavimo nuostatos ir laukiami rezultatai.

Klaipėdos miesto savivaldybė patikėjimo teise valdo 2,5049 ha valstybinės žemės sklypą, kadastro Nr. 2101/0006:414, unikalus Nr. 4400-1086-7015, esantį Debreceno g. 48, Klaipėdoje (toliau – Žemės sklypas). Žemės sklype yra pastatas – mokykla su gydymo ir gyvenamosios paskirties patalpomis (unikalus Nr. 2196-9002-2013), kiti inžineriniai statiniai – kiemo statiniai (unikalus Nr. 2196-9002-2024 (toliau – Statiniai). Statiniai nuosavybės teise priklauso Klaipėdos miesto savivaldybei. Pastato – mokyklos su gydymo ir gyvenamosios paskirties patalpomis

(unikalus Nr. 2196-9002-2013) dalys turto patikėjimo teise valdomos Klaipėdos miesto savivaldybės administracijos ir kitų asmenų.

2024 m. rugsėjo 2 d. Savivaldybės turto panaudos sutartimi Nr. J9-2640, 323,94 kv. m bendrojo ploto negyvenamosios patalpos, esančios pastate – mokykloje su gydymo ir gyvenamosios paskirties patalpomis (unikalus Nr. 2196-9002-2013) buvo perduotos neatlygintinai valdyti ir naudotis viešajai įstaigai „Klaipėdos specialioji mokykla – daugiafunkcis centras „Svetliačiok“.

Klaipėdos miesto savivaldybė 2025 m. spalio 14 d. gavo viešosios įstaigos „Klaipėdos specialioji mokykla – daugiafunkcis centras „Svetliačiok“ prašymą suteikti neatlygintinai naudotis Žemės sklypo dalį, reikalingą socialinių paslaugų teikimo užtikrinimui, siekiant teikti dienos socialinės globos paslaugas asmenims su psichine negalia.

Žemės sklypo dalys, sudarančios 1,5021 ha, Nacionalinės žemės tarnybos prie Žemės ūkio ministerijos Klaipėdos miesto ir Neringos skyriaus vedėjo įsakymais yra nustatytos ir perduotos neatlygintinai naudotis asmenims prie jiems patikėjimo teise valdomų pastato dalių.

Šiuo tarybos sprendimu nustatoma žemės sklypo dalis, reikalinga viešajai įstaigai „Klaipėdos specialioji mokykla-daugiafunkcis centras „Svetliačiok“ pagal panaudos sutartį perduotų patalpų eksploatavimui. Žemės sklypo dalis nustatoma proporcingai, įvertinus likusiam pastato plotui tenkančią valstybinės žemės sklypo dalį.

Žemės sklypo dalis – 0,1021 ha, perduodama neatlygintinai naudotis 2024 m. rugsėjo 2 d. Savivaldybės turto panaudos sutartyje Nr. J9-2640 perduotų neatlygintinai valdyti ir naudotis negyvenamųjų patalpų naudojimo terminui – iki 2034 m. rugsėjo 2 d.

Priėmus sprendimą, viešoji įstaiga „Klaipėdos specialioji mokykla-daugiafunkcis centras „Svetliačiok“ galės sudaryti valstybinės žemės panaudos sutartį, įsiregistruoti Nekilnojamojo turto registre kaip panaudos gavėjas.

4. Numatomo teisinio reguliavimo poveikio vertinimas.

Įgyvendinant šį sprendimą neigiamų pasekmių nenumatoma, teigiamos pasekmės – užtikrinamas racionalus ir tinkamas valstybinės žemės naudojimas ir valdymas.

5. Projektui įgyvendinti reikalingas kitų teisės aktų keitimas, naujų teisės aktų priėmimas.

Sprendimui įgyvendinti kitų teisės aktų priėmimas nereikalingas.

6. Biudžeto lėšų poreikis projektui įgyvendinti, lėšų sutaupymo galimybės įgyvendinant projektą, finansavimo šaltiniai.

Sprendimui įgyvendinti biudžeto lėšų poreikio nėra.

7. Sprendimo projekto rengimo metu atlikti vertinimai ir išvados, konsultavimosi su visuomene metu gauti pasiūlymai ir jų motyvuotas vertinimas.

Sprendimo rengimo metu atskiri vertinimai nebuvo atliekami. Atsižvelgiant į sprendimo pobūdį konsultavimasis su visuomene nėra atliekamas.

8. Kiti sprendimui priimti reikalingi pagrindimai, skaičiavimai ir paaiškinimai. Nėra.

PRIDEDAMA:

1. Teisės aktai, 2 lapai.
2. 2024 m. rugsėjo 2 d. Savivaldybės turto panaudos sutartis Nr. J9-2640, 4 lapai.

Žemėtvarkos skyriaus vedėja

Raimonda Gružienė

Kristina Žiukienė, tel. (0 46) 44 55 24, el. p. kristina.ziukiene@klaipeda.lt

**LIETUVOS RESPUBLIKOS
VIETOS SAVIVALDOS
ĮSTATYMAS**

1994 m. liepos 7 d. Nr. I-533
Vilnius

15 straipsnis. Savivaldybės tarybos kompetencija

1. Savivaldybės tarybos kompetencija yra išimtinė ir paprastoji.
2. Išimtinė savivaldybės tarybos kompetencija:

20) sprendimų dėl savivaldybei patikėjimo teise perduotos valstybinės žemės valdymo, naudojimo ir disponavimo ja, išskyrus šio įstatymo 27 straipsnio 2 dalies 29 punkte nurodytus sutikimus ir sprendimus, ir sprendimų dėl sutikimo perimti kitą valstybės turtą savivaldybės nuosavybėn priėmimas;

Straipsnio punkto pakeitimai:

Nr. [XIV-2332](#), 2023-12-14, paskelbta TAR 2023-12-22, i. k. 2023-25086

**LIETUVOS RESPUBLIKOS
ŽEMĖS
ĮSTATYMAS**

1994 m. balandžio 26 d. Nr. I-446
Vilnius

7 straipsnis. Valstybinės žemės valdymas, naudojimas ir disponavimas ja patikėjimo teise

1. Valstybinės žemės patikėjimo teisės subjektai (patikėtiniai) yra:

2) savivaldybės – savivaldybės teritorijoje esančių miestų ir miestelių teritorijų ribose valstybinės žemės, perduotos Vyriausybės nutarimu, išskyrus žemę, kuri šio ir kitų įstatymų nustatyta tvarka patikėjimo teise perduota kitiems subjektams, ir valstybinės žemės, perduotos savivaldybėms patikėjimo teise Vyriausybės nustatyta tvarka šio straipsnio 2 dalyje nurodytoms reikmėms ar kitų įstatymų nustatytais atvejais ir sąlygomis šio straipsnio 3 dalyje nurodytoms reikmėms, taip pat valstybinės miško žemės sklypų, perduotų savivaldybėms patikėjimo teise Vyriausybės nutarimais šio straipsnio 5 dalyje nustatyta tvarka ir sąlygomis.

8 straipsnis. Valstybinės žemės perdavimas neatlygintinai ja naudotis (panauda)

1. Sudarant valstybinės žemės panaudos sutartis, valstybinė žemė perduodama laikinai neatlygintinai naudotis <...> Kitiems Valstybės ir savivaldybių turto valdymo, naudojimo ir disponavimo juo įstatymo 14 straipsnyje nurodytiems asmenims, kuriems valstybės turtas (statiniai ar įrenginiai) perduotas panaudos pagrindais neatlygintinai naudotis, perduodami laikinai neatlygintinai naudotis valstybinės žemės sklypai (jų dalys), reikalingi šiems statiniams ar įrenginiams eksploatuoti.

Kai panaudos pagrindais perduodamas žemės sklypas (jo dalis) reikalingas panaudos pagrindais perduotiems statiniams ar įrenginiams eksploatuoti, žemės panaudos sutarties terminas negali būti ilgesnis už statinių ar įrenginių panaudos sutarties terminą. Valstybinė žemė perduodama neatlygintinai naudotis Vyriausybės nustatyta tvarka.

3. Valstybinės žemės sklypus neatlygintinai naudotis įstatymų ir kitų teisės aktų nustatyta tvarka perduoda:

1) savivaldybių tarybos – kai valstybinės žemės sklypai perduoti patikėjimo teise savivaldybėms. Sprendimą perduoti neatlygintinai naudotis valstybinės žemės sklypą priima savivaldybės taryba, o valstybinės žemės panaudos sutartį sudaro savivaldybės meras (toliau – meras) arba jo įgaliotas savivaldybės administracijos direktorius.

SAVIVALDYBĖS TURTO PANAUDOS SUTARTIS

Nr.
Klaipėda

I. SUTARTIES ŠALYS

Panaudos davėja Klaipėdos miesto savivaldybės administracija, atstovaujama Savivaldybės administracijos direktoriaus veikiančio pagal Klaipėdos miesto savivaldybės turto perdavimo panaudos pagrindais laikinai neatlygintinai valdyti ir naudotis tvarkos aprašo, patvirtinto Klaipėdos miesto savivaldybės tarybos 2020 m. vasario 27 d. sprendimu Nr. T2-38, 13 punktą, ir panaudos gavėja viešoji įstaiga „Klaipėdos specialioji mokykla-daugiafunkcis centras „Svetliaciok“, atstovaujama įstaigos direktorės vadovaudamosi Klaipėdos miesto savivaldybės administracijos direktoriaus 2024 m. rugpjūčio 28 d. įsakymu Nr. AD2-734 „Dėl turto perdavimo pagal panaudos sutartį“, sudarė šią sutartį.

II. SUTARTIES SĄLYGOS

1. Panaudos davėja pagal šią sutartį perduoda panaudos gavėjai, veikiančiai pagal savo įstatus, laikinai neatlygintinai valdyti ir naudotis Klaipėdos miesto savivaldybės administracijos patikėjimo teise valdomą, savivaldybei nuosavybės teise priklausantį turtą – 323,94 kv. metro bendrojo ploto negyvenamąsias patalpas Debreceno g. 48 (pastato, kuriame yra patalpos, unikalus Nr. 2196-9002-2013, pažymėjimas plane – 1C3p, patalpų žymėjimo indeksai: 1-47 (51,56 kv. m), 1-48 (50,20 kv. m), 1-50 (49,63 kv. m), 1-51 (50,05 kv. m), 1-52 (9,91 kv. m), 1-53 (6,25 kv. m), 1-133 (106,34 kv. m), Klaipėdoje, įsigijimo vertė – 35 342,57 Eur, likutinė vertė 2024-09-01 – 10 382,13 Eur, teikti dienos socialinės globos paslaugas Klaipėdos miesto vaikams ir suaugusiems asmenims su negalia.

2. Sutartis įsigalioja nuo jos registravimo dienos ir galioja dešimt metų, bet ne ilgiau kaip iki nuosavybės teisės į panaudai perduotą turtą perėjimo kitam asmeniui.

III. PANAUDOS GAVĖJOS TEISĖS IR PAREIGOS

3. Panaudos gavėja privalo:

3.1. mokėti už perduotą negyvenamųjų patalpų eksploatavimą, komunalines, ryšių bei kitas paslaugas pagal paslaugų teikėjų pateiktas sąskaitas;

3.2. per 15 kalendorinių dienų nuo panaudos sutarties įsigaliojimo sudaryti su BĮ Klaipėdos miesto savivaldybės administracija ir (ar) kitomis atitinkamomis įmonėmis ir organizacijomis sutartis dėl atsiskaitymo už komunalines ir kitas paslaugas (šaltą ir karštą vandenį, elektros energiją, dujas, šilumos energiją, šiukšlių išvežimą);

3.3. savo lėšomis per 15 kalendorinių dienų nuo panaudos sutarties įsigaliojimo dienos apdrausti visam sutarties galiojimo laikui gaunamą turtą panaudos davėjos naudai nuo žalos, kuri gali būti padaryta dėl ugnies, vandens, gamtos jėgų, vagysčių, trečiųjų asmenų neteisėtų veikų ir kitų draudiminių įvykių. Panaudos gavėja per 5 darbo dienas nuo turto draudimo dienos pateikia panaudos davėjai sutarčių apdraudimo faktus patvirtinančius dokumentus. Jeigu panaudos gavėja, raštu ją įspėjus, per 5 darbo dienas nepateikia panaudos davėjai apdraudimo faktus patvirtinančių dokumentų, moka 100,00 Eur baudą;

3.4. naudotis daiktu pagal tiesioginę paskirtį ir sutartį tik sprendimo dėl savivaldybės turto perdavimo panaudos pagrindais laikinai neatlygintinai valdyti ir naudotis priėmimo metu panaudos gavėjos įstatuose numatyti veiklai, griežtai laikytis šiam turtui keliamų gaisrinės saugos, sandėliavimo, sanitarinių ir techninių taisyklių, per visą sutarties galiojimo laiką nekeisti turto (pastato, patalpų) paskirties, savo lėšomis atlikti nekilnojamojo turto einamąjį remontą pagal

statybos techninio reglamento STR 1.01.08:2002 VIII skyriuje nurodytas nuostatas ir (esant reikalui) statinio kapitalinį remontą, kito ilgalaikio materialiojo turto remontą;

3.5. sudaryti sąlygas panaudos davėjai kontroliuoti, ar perduotas turtas naudojamas pagal paskirtį ir sutartį, ar panaudos gavėja verčiasi veikla, dėl kurios buvo perduotas savivaldybės turtas;

3.6. atlyginti panaudos davėjai nuostolius, jeigu perduotas turtas dėl neatliktų priežiūros, einamojo, kapitalinio remonto ar rekonstrukcijos darbų sugedo ar buvo sugadintas;

3.7. mokėti visus mokesčius, susijusius su suteiktu panaudos pagrindais turtu (už patalpų eksploataciją, komunalines paslaugas, šilumos bei elektros energiją ir ryšio paslaugas), tenkančią išlaidų dalį už terlonių valymą nuo pastatų, namo kaupiamąjį fondą ir bendrųjų konstrukcijų ar inžinerinių įrenginių tvarkymą (avarijų likvidavimą, šildymo sistemų izoliavimą) ir pastatų priežiūrą;

3.8. prieš vieną mėnesį iki sutarties termino pabaigos raštu pranešti panaudos davėjai apie gražinamą turtą, jei sutartiniai santykiai nėra tęsiami;

3.9. panaudos sutarties pasibaigimo dieną įvykdyti visus mokestinius įsipareigojimus pagal šią sutartį;

3.10. panaudos sutarčiai pasibaigus ar ją nutraukus prieš terminą per 10 darbo dienų grąžinti turtą panaudos davėjai tos būklės, kokios jai buvo perduotas, atsižvelgiant į normalų susidėvėjimą, su visais atliktais pagerinimo elementais, neatskiriama nuo turto. Jeigu panaudos gavėja, raštu ją įspėjus, per 30 kalendorinių dienų nuo panaudos sutarties termino pabaigos arba jos nutraukimo prieš terminą pagal aktą neperduoda turto panaudos davėjai, moka 10 procentų (nuo apskaičiuotos nuompinigių sumos per mėnesį už visą panaudai perduotą plotą) baudą už kiekvieną praleistą dieną. Nuompinigių suma apskaičiuojama pagal Klaipėdos miesto savivaldybės tarybos patvirtintą nuompinigių už turto nuomą skaičiavimo ir jų mokėjimo tvarką;

3.11. vadovaujantis teisės aktų reikalavimais sudaryti žemės panaudos ar nuomos sutartį.

4. Panaudos gavėja gali atlikti turto kapitalinį remontą ar rekonstrukciją bei kitus su tuo susijusius veiksmus tik gavusi išankstinį Savivaldybės administracijos direktoriaus rašytinį sutikimą.

IV. PANAUDOS DAVĖJOS TEISĖS IR PAREIGOS

5. Panaudos davėja, nepažeisdama panaudos gavėjos teisių, turi teisę tikrinti, ar panaudos gavėja naudojasi turtu tinkamai pagal paskirtį ir sutartį.

6. Panaudos davėja per 10 kalendorinių dienų nuo sutarties įsigaliojimo dienos perduoda panaudos gavėjai 1 punkte nurodytą turtą pagal perdavimo ir priėmimo aktą.

7. Panaudos davėja, pasibaigus panaudos sutarties galiojimo terminui, iš panaudos gavėjos per 10 darbo dienų nuo sutarties pasibaigimo dienos priima jai gražinamą turtą pagal perdavimo ir priėmimo aktą.

8. Panaudos davėja savo lėšomis per 15 kalendorinių dienų nuo sutarties įsigaliojimo dienos įstatymų nustatyta tvarka įregistruoja sutartį Nekilnojamojo turto registre. Pasibaigus panaudos sutarties terminui, panaudos davėja išregistruoja sutartį iš Nekilnojamojo turto registro.

V. KITOS SĄLYGOS

9. Panaudos gavėjos lėšos, panaudotos turtui pagerinti ar pertvarkyti, neatlyginamos.

10. Panaudos gavėjai draudžiama išnuomoti ar kitaip perduoti naudotis tretiesiems asmenims suteiktu panaudos pagrindais turtu.

11. Panaudos davėjai informavus apie inventorizavimo datą, panaudos gavėja per 5 darbo dienas privalo pateikti pagal panaudos sutartį valdomo ir naudojamo turto inventorizavimo aprašus.

VI. SUTARTIES PASIBAIGIMAS

12. Ši sutartis pasibaigia:
- 12.1. jos terminui pasibaigus;
 - 12.2. kitais teisės aktų nustatytais atvejais.
13. Sutartis prieš terminą gali būti nutraukta:
- 13.1. Lietuvos Respublikos civiliniame kodekse numatytais pagrindais;
 - 13.2. šalių susitarimu;
 - 13.3. pasibaigus panaudos subjektui kaip juridiniam asmeniui;
 - 13.4. panaudos davėjai pareikalavus, jeigu panaudos gavėja nesiverčia veikla, dėl kurios buvo perduotas turtas, ar šį turtą naudoja ne pagal paskirtį.
14. Panaudos davėja turi teisę vienašališkai nutraukti panaudos sutartį prieš terminą, apie tai raštu įspėjusi panaudos gavėją ne vėliau kaip prieš mėnesį, jeigu panaudos gavėja nevykdo arba netinkamai vykdo sutarties įsipareigojimus, nurodytus sutarties 3.1–3.11 papunkčiuose ir 10 punkte. Sutartis pasibaigia nuo panaudos davėjos raštiško pranešimo apie sutarties nutraukimą panaudos gavėjai dienos, prieš tai pateikus panaudos gavėjai rašytinį įspėjimą apie būtinumą įvykdyti prievolę ar pašalinti pažeidimus per panaudos davėjos nustatytą protingą terminą, tačiau šiai per nustatytą terminą prievolės neįvykdžius ar nepašalinus pažeidimų.
15. Sutartis prieš terminą gali būti nutraukta vienai šaliai įspėjus kitą šalį apie numatomą sutarties nutraukimą prieš vieną mėnesį.
16. Panaudos davėja, raštu įspėjusi panaudos gavėją ne vėliau kaip prieš 6 mėnesius, gali vienašališkai nutraukti sutartį anksčiau sutartyje numatyto termino.
17. Sutarties nutraukimo atveju iki planuojamos sutarties nutraukimo dienos šalys privalo įvykdyti prisiimtus įsipareigojimus, o tuo atveju, jei sutartis nutraukiama dėl kitos šalies kaltės, – kaltoji šalis privalo atlyginti kitos šalies išlaidas ir patirtus nuostolius.

VII. GINČŲ SPRENDIMO TVARKA

18. Visi iškilę ginčai sprendžiami šalių tarpusavio susitarimu, o jeigu tokiu būdu nepavyksta jų išspręsti, ginčai sprendžiami teisme vadovaujantis Lietuvos Respublikos įstatymais ir kitais teisės aktais.

VIII. BAIGIAMOSIOS NUOSTATOS

19. Vykdydamos sutarties sąlygas, šalys vadovaujasi Lietuvos Respublikos įstatymais ir kitais teisės aktais.
20. Sutartis įsigalioja nuo sutarties 2 punkte nurodytos įsigaliojimo dienos.
21. Visi sutarties pakeitimai ir papildymai galioja tik tada, kai jie surašyti raštu ir patvirtinti abiejų šalių parašais.

IX. ŠALIŲ REKVIZITAI

Panaudos davėja
Klaipėdos miesto savivaldybės
administracija
Kodas 188710823
Liepų g. 11, 92138 Klaipėda
Tel. (0 46) 39 60 36
El. p. info@klaipeda.lt

Panaudos gavėja
Viešoji įstaiga „Klaipėdos specialioji mokykla-
daugiafunkcis centras „Svetliačiok“
Kodas 195171536
Baltijos pr. 49, LT-94127 Klaipėda

Savivaldybės administracijos direktorius

Viešosios įstaigos „Klaipėdos specialioji
mokykla-daugiafunkcis centras „Svetliačiok“
direktorė

DETALŪS METADUOMENYS

Dokumento sudarytojas (-ai)	Klaipėdos miesto savivaldybė 188710823, Liepų g. 11, LT-91502, Klaipėda Viešoji įstaiga "Klaipėdos specialioji mokykla - daugiafunkcinis centras "Svetliačiok" 195171536, Baltijos pr. 49, 94127 Klaipėda
Dokumento pavadinimas (antraštė)	SAVIVALDYBĖS TURTO PANAUDOS SUTARTIS
Dokumento registracijos data ir numeris	2024-09-02 Nr. J9-2640
Dokumento gavimo data ir dokumento gavimo registracijos numeris	–
Dokumento specifikacijos identifikavimo žymuo	ADOC-V1.0
Parašo paskirtis	Pasirašymas
Parašą sukūrusio asmens vardas, pavardė ir pareigos	SAVIVALDYBĖS ADMINISTRACIJOS DIREKTORIUS
Sertifikatas išduotas	–
Parašo sukūrimo data ir laikas	2024-08-30 15:09:17 (GMT+03:00)
Parašo formatas	XAdES-X-L
Laiko žymoje nurodytas laikas	2024-08-30 15:09:12 (GMT+03:00)
Informacija apie sertifikavimo paslaugų teikėją	RCSC IssuingCA, VI Registru centras - i.k. 124110246 LT
Sertifikato galiojimo laikas	2024-05-02 17:12:11 – 2026-05-02 17:12:11
Parašo paskirtis	Pasirašymas
Parašą sukūrusio asmens vardas, pavardė ir pareigos	–
Sertifikatas išduotas	–
Parašo sukūrimo data ir laikas	2024-08-30 15:49:06 (GMT+03:00)
Parašo formatas	XAdES-X-L
Laiko žymoje nurodytas laikas	2024-08-30 15:48:50 (GMT+03:00)
Informacija apie sertifikavimo paslaugų teikėją	RCSC IssuingCA, VI Registru centras - i.k. 124110246 LT
Sertifikato galiojimo laikas	2023-10-04 16:14:41 – 2025-10-03 16:14:41
Informacija apie būdus, naudotus metaduomenų vientisumui užtikrinti	"Registravimas" paskirties metaduomenų vientisumas užtikrintas naudojant "RCSC IssuingCA, VI Registru centras - i.k. 124110246 LT" išduotą sertifikatą "Dokumentų valdymo sistema Avilys, Klaipėdos miesto savivaldybės administracija, į.k. 188710823 LT", sertifikatas galioja nuo 2021-12-20 12:35:17 iki 2024-12-19 12:35:17
Pagrindinio dokumento priedų skaičius	–
Pagrindinio dokumento priedamų dokumentų skaičius	–
Priedamo dokumento sudarytojas (-ai)	–
Priedamo dokumento pavadinimas (antraštė)	–
Priedamo dokumento registracijos data ir numeris	–
Programinės įrangos, kuria naudojantis sudarytas elektroninis dokumentas, pavadinimas	Dokumentų valdymo sistema Avilys, versija 3.5.78.2
Informacija apie elektroninio dokumento ir elektroninio (-ių) parašo (-ų) tikrinimą (tikrinimo data)	Atitinka specifikacijos keliamus reikalavimus. Certificate path validation failed for certificate (subject: Dokumentų valdymo sistema Avilys, valid from: 2021-12-20 12:35:17). OCSP response specifies certificate status for the date "2024-09-02 08:13:47" (thisUpdate) and it is out-of-date to be used for the date ("2024-09-02 08:15:00"), when validating certificate was used.,Certificate path validation failed for certificate (subject: Dokumentų valdymo sistema Avilys, valid from: 2021-12-20 12:35:17). Information about certificate revocation could not be retrieved (using CRL (http://esp2.resc.lt/cdp/RCSC_IssuingCA.crl): Certificate revocation list (CRL) specifies certificate status for the date "2024-09-02 01:30:53" (thisUpdate) and it is out-of-date to be used for the date ("2024-09-02 08:15:00"), when validating certificate was used.). (Dokumentų valdymo sistema Avilys 2024-09-02 08:14:26)

DETALŪS METADUOMENYS**Paieškos nuoroda**

–

Papildomi metaduomenys

Nuorašą suformavo 2024-09-02 08:15:02 Dokumentų valdymo sistema Avily