

PATVIRTINTA
Klaipėdos miesto savivaldybės mero
2026 m. gegužės 14 d. potvarkiu Nr. M-723

**KLAIPĖDOS MIESTO SAVIVALDYBĖS
PAVOJINGOJO OBJEKTO
UAB KLAIPĖDOS JŪRŲ KROVINIŲ KOMPANIJOS
„BEGA“**

IŠORĖS AVARINIS PLANAS



KLAIPĖDA

TURINYS

I. ĮVADINĖ DALIS	6
<i>1.1. Plano paskirtis.</i>	6
<i>1.2. Plane vartojamos sąvokos, santrumpos.</i>	6
II. INFORMACIJA APIE PAVOJINGĄJĮ OBJEKTĄ	7
III. INFORMACIJA APIE PAVOJINGAJAME OBJEKTE ESANČIAS PAVOJINGĄSIAS MEDŽIAGAS	7
<i>3.1. Pavojingųjų medžiagų, laikomų arba galimų laikyti UAB KJKK „Bega“, sąrašas, maksimalūs tikėtini kiekiai ir kita informacija.</i>	7
<i>3.2. Pavojingo poveikio zonos ir galimi scenarijai.</i>	8
IV. PLANO AKTYVINIMAS IR ATŠAUKIMAS	18
<i>4.1. Įgalioti asmenys suaktyvinti UAB KJKK „Bega“ išorės avarinį planą, vadovauti veiksams už pavojingojo objekto ribų ir juos koordinuoti.</i>	18
V. PERSPĖJIMO IR INFORMAVIMO APIE DIDELĘ PRAMONINĘ AVARIJĄ ORGANIZAVIMAS	19
<i>5.1. UAB KJKK „Bega“ veiksmai įvykus avarijai.</i>	19
<i>5.2. Savivaldybės administracijos specialistų, atsakingų už civilinę saugą, veiksmai gavus KJKK „Bega“ pranešimą apie įvykusią avariją.</i>	19
<i>5.3. Savivaldybės administracijos specialistų, atsakingų už civilinę saugą, veiksmai gavus Klaipėdos priešgaisrinės gelbėjimo valdybos darbuotojo, Savivaldybės administracijos direktoriaus (ESOC vadovo) nurodymą.</i>	20
<i>5.4. Informacijos apie ekstremaliąją situaciją ar ekstremalų įvykį pateikimo visuomenei schema</i>	21
VI. INFORMACIJOS APIE DIDELĘ PRAMONINĘ AVARIJĄ TEIKIMO TVARKA	22
VII. AVARIJOS LIKVIDAVIMO IŠTEKLIAI, JŲ KOORDINAVIMAS	23
VIII. AVARIJŲ LIKVIDAVIMO VEIKSMŲ ORGANIZAVIMAS IR KOORDINAVIMAS	23
<i>8.1. Pagalbos teikimas likviduojant avariją ir šalinant jos padarinius objekto teritorijoje.</i>	23
<i>8.2. Avarijos likvidavimo ir padarinių šalinimo veiksmai už pavojingo objekto teritorijos ribų.</i>	24
IX. GYVENTOJŲ, PATENKANČIŲ Į PAVOJINGO OBJEKTO PROGNOZUOJAMĄ UŽTERŠIMO ZONĄ, EVAKAVIMAS	25
<i>9.1. Gyventojų evakavimo, priėmimo tvarka.</i>	25
<i>9.2. Gyventojų evakavimo kryptys, maršrutai ir gyventojams evakuoti būtinos priemonės bei materialiniai ištekliai.</i>	28
<i>9.3. Pagalbos teikimas nukentėjusiems žmonėms.</i>	28
X. APLINKOS BŪKLĖS ATKŪRIMO ORGANIZAVIMAS	29
XI. BAIGIAMOJI DALIS	29
1 priedas UAB KJKK „Bega“ dislokacija	
2 priedas UAB KJKK „Bega“ individualios rizikos kontūrai	
3 priedas Galimi scenarijai, apimantys didžiausią poveikio zoną	
4 priedas Informacijos gavimo ir pranešimo apie įvykusią avariją schema	

5 priedas	Pranešimo ir keitimosi informacija tarp savivaldybės ESOC, NKVC, PAGD prie VRM, KPGV ir kitoms civilinės saugos sistemos pajėgomis perspėjimo schema
6 priedas	Klaipėdos miesto savivaldybės materialinių išteklių žinynas
7 priedas	Kolektyvinės apsaugos statinių išdėstymo schema
8 priedas	Pranešimų formos ES-1, ES-2, ES-3
9 priedas	Tarpusavio pagalbos planų kontaktai ir suvestinės
10 priedas	Sutarčių duomenys ekstremaliųjų situacijų atvejais
11 priedas	Bendradarbiavimo sutartys

I. ĮVADINĖ DALIS

1.1. Plano paskirtis.

Klaipėdos miesto savivaldybės pavojingojo objekto UAB Klaipėdos jūrų krovinių kompanijos (KJKK) „Bega“ išorės avarinis planas (toliau – planas) parengtas vadovaujantis Didelių pramoninių avarių prevencijos, likvidavimo ir tyrimo tvarkos aprašu, patvirtintu Lietuvos Respublikos Vyriausybės 2004 m. rugpjūčio 17 d. nutarimu Nr. 966 (Lietuvos Respublikos Vyriausybės 2024 m. kovo 9 d. nutarimo Nr. 173 redakcija).

Plano paskirtis – pasirengti kontroliuoti ir likviduoti pramoninės avarijos UAB KJKK „Bega“ padarinius už pavojingojo objekto ribų (toliau – avarija), sumažinti šių padarinių žalą žmonėms, aplinkai ir turtui.

1.2. Plane vartojamos sąvokos, santrumpos.

Plane vartojamos sąvokos atitinka Lietuvos Respublikos krizių valdymo ir civilinės saugos įstatyme ir Didelių pramoninių avarių prevencijos, likvidavimo ir tyrimo tvarkos apraše, patvirtintame Lietuvos Respublikos Vyriausybės 2004 m. rugpjūčio 17 d. nutarimu Nr. 966 (Lietuvos Respublikos Vyriausybės 2024 m. kovo 9 d. nutarimo Nr. 173 redakcija), vartojamas sąvokas.

Ekstremalioji situacija – padėtis, kuri atsiranda dėl gamtinio, techninio, ekologinio ar socialinio pobūdžio priežasčių ar karo veiksmų ir sąlygoja staigų bei didelį pavojų žmonių gyvybei ar sveikatai, turtui, gamtai arba žmonių žūtį, sužalojimą ar turtinius nuostolius.

Ekstremalusis įvykis – nustatytus kriterijus pasiekęs ar viršijęs gamtinio, techninio, ekologinio ar socialinio pobūdžio įvykis, keliantis pavojų žmonėms, jų fiziologinėms ar socialinėms gyvenimo sąlygoms, turtui, ūkiui ir aplinkai.

Įvykis – ekstremaliojo įvykio kriterijų neatitinkantis gamtinis, techninis, ekologinis ar socialinis įvykis, keliantis pavojų gyventojų gyvybei ar sveikatai, jų būtiniausioms gyvenimo (veiklos) sąlygoms, turtui ir (ar) aplinkai, gyvybiškai svarbių valstybės funkcijų atlikimui, viešajai tvarkai.

Ypatingas įvykis – staigus įvykis ar netikėtai susidariusios aplinkybės, sukėlę pavojų visuomenės saugumui ar viešajai tvarkai, gyventojų gyvybei, sveikatai, turtui ar aplinkai, užsienio valstybėje esančių Lietuvos Respublikos piliečių gyvybei ar saugumui, nacionalinę priklausomybę turintiems laivams ar orlaiviams, kai staigus įvykis ar netikėtai susidariusios aplinkybės turi ar gali turėti reikšmingų neigiamų padarinių ir (ar) reikia skubaus valdymo sprendimo nacionaliniu lygmeniu.

Pagrindinės šiame plane vartojamos santrumpos:

UAB KJKK „BEGA“ – UAB Klaipėdos jūrų krovinių kompanija „Bega“;

ANT – Amonio nitrato trąšos;

ESOC – Ekstremaliųjų situacijų operacijų centras;

NKVC – Nacionalinis krizių valdymo centras;

KAS – Kolektyvinės apsaugos statinys;

KPGV – Klaipėdos priešgaisrinė gelbėjimo valdyba;

KAVPK – Klaipėdos apskrities vyriausiasis policijos komisariatas;

KVJUD UPS – Klaipėdos valstybinės jūrų uosto direkcijos Uosto priežiūros skyrius;

KVJUD USS – Klaipėdos valstybinės jūrų uosto direkcijos Uosto saugos skyrius;

PAGD prie VRM – Priešgaisrinės apsaugos ir gelbėjimo departamentas prie Vidaus reikalų ministerijos;

PVV – Pajėgų valdymo valdyba;

SKS – Situacijų koordinavimo skyrius.

II. INFORMACIJA APIE PAVOJINGĄJĄ OBJEKTĄ

UAB Klaipėdos jūrų krovinių kompanija „Bega“ (toliau – UAB KJKK „Bega“) priskiriama prie aukštesniojo lygio pavojingųjų objektų dėl vykdomo amonio nitrato trąšų perkrovimo ir laikino sandėliavimo.

UAB Klaipėdos jūrų krovinių kompanija „Bega“ pavojingasis objektas ir administracija yra adresu: Nemuno g. 2b, LT – 91199 Klaipėda, tel. +370 46 395 518, bega@bega.lt.

Klaipėdos jūrų krovinių kompanija „Bega“ yra Klaipėdos miesto centrinėje dalyje ant Kuršių marių kranto, o taip pat Klaipėdos valstybinio jūrų uosto centrinėje dalyje tarp AB „Vakarų Baltijos laivų statykla“ ir AB „Smiltynės perkėla“. Kompanijos teritorija: KJKK „Bega“ nuomoja iš Klaipėdos valstybinės jūrų uosto direkcijos (KVJUD) uosto teritorijos dalį tarp AB „Vakarų Baltijos laivų statykla“ ir AB „Smiltynės perkėla“. KJKK „Bega“ užimamos teritorijos plotas yra 274 925,96 m², iš to skaičiaus 1 780,41 m² užima administracinis pastatas.

Šiuo metu kompanijos specializacija yra birių krovinių ir skystų ne naftos produktų krova bei sandėliavimas nuosavuose terminaluose. Bendrovė eksploatuoja specializuotus birių trąšų, inertinių medžiagų, skystų trąšų, skystų chemijos produktų, skystų maisto produktų, birių žemės ūkio produktų, birių pakuotų produktų terminalus. Kompanija turi teisę gabenti krovinius geležinkeliu ir pati eksploatuoja nuosavus geležinkelio lokomotyvus, apie 16 km vidaus geležinkelių ir įvairaus našumo geležinkelio vagonų iškrovimo ir pakrovimo stočių. Bendrovėje veikia nuosava Geležinkelio tarnyba, taip pat Statybos ir remonto baras, turintis leidimus savarankiškai atlikti daugelį statybos, montavimo darbų, pajėgios energetinė, mechaninė tarnybos, automatikos grupė ir kt. Kompanijos veikla sertifikuota pagal ISO 9001 ir ISO 14001, GMP+B3 standartus.

Prie KJKK „Bega“ krantinių akvatorijos gylis yra apie 12,5 m. Prie jų gali švartuotis 10,5 m grimzlės laivai. Prie šių krantinių švartuojasi ir kraunami nuo 22 iki 25 tūkst. tonų talpos laivai. Ateityje gylį prie 69 ir 70 krantinių planuojama padidinti iki 14,0 m, tuomet prie jų galės švartuotis *Panamax* tipo laivai, kurių talpa 40–60 tūkst. tonų. Krantinėse dirba 4 portaliniai, 3 mobilūs uostiniai kranai. Biriems produktams pakrauti naudojami trys birių produktų perkrovimo (700; 380; 80 t/h) našumo įrenginiai. Kompanija gali per valandą iš vagonų iškrauti iki 1 500 t, o pakrauti į laivus apie 2 500 t birių produktų.

Birios trąšos sudaro didžiąją KJKK „Bega“ krovinių apyvartos dalį, kompanija turi didžiausią patirtį Klaipėdos uoste apdorojant šios rūšies krovinius.

Birių trąšų terminalo komplekse yra mechanizuoti 35 000, 40 000, 50 000 ir 60 000 t talpos sandėliai, trys skirtingo galingumo vagonų-mineralovežių iškrovimo stotys, transporterių galerijos, stacionarus ir du mobilieji krautuvai. Per valandą iš vagonų galima iškrauti iki 1500 t, o pakrauti į laivus apie 2500 t trąšų. Įmanomos įvairios krovos schemos, atsižvelgiant į poreikius ir logistinius sprendimus. KJKK „Bega“ taip pat teikia birių trąšų taravimo paslaugas.

Klaipėdos jūrų krovinių kompanijoje „Bega“ vidutiniškai per metus dirba:



- iš viso ÷ 251 darbuotojų;
- dienišėje pamainoje ÷ 130 darbuotojų;
- kitu laiku ÷ 40 darbuotojų.

III. INFORMACIJA APIE PAVOJINGAJAME OBJEKTE ESANČIAS PAVOJINGĄS MEDŽIAGAS

3.1. Pavojingųjų medžiagų, laikomų arba galimų laikyti UAB KJKK „Bega“, sąrašas, maksimalūs tikėtini kiekiai ir kita informacija.

Pavojingųjų medžiagų, laikomų arba galimų laikyti objekte, sąrašas, maksimalūs tikėtini kiekiai ir kita informacija pateikiami 1 ir 2 lentelėse.

1 lentelė. Pavojingų medžiagų sąrašas.

Pavoingosios medžiagos pavadinimas		Veiklioji medžiaga, jos koncentracija	Medžiagos identifikavimo numeris		Žymėjimas		Kiekis (tonomis)
Bendras	Cheminis		CAS	JT	Pavojingumo kategorijos pagal Reglamentą (EB) Nr. 1272/2008	Pavojingumo frazės	
1	2	3	4	5	6	7	8
Amonio nitrato trąšos	Amonio nitratas NH ₄ NO ₃	Amonio nitrato trąšos, turinčios daugiau kaip 24,5% azoto	6484-52-2	2067	 	H272, H319	Iki 40000 t

2 lentelė. Maksimalūs klasifikuojamų pavojingų medžiagų kiekiai.

Eil. Nr.	Pavoingosios medžiagos pavadinimas	Pavoingosios medžiagos kiekis (t)
		Maksimalus tikėtinas
1.	Birių trąšų sandėlis BTT-1 (40 000 t) 81F1bm	30 000
2.	Birių trąšų sandėlis BTT-2 (60 000 t) 95F1b	30 000 t
3.	Birių mineralinių produktų sandėlis BTT-3 (50 000 t) 95F1b	40 000 t
4.	Birių pakuotų medžiagų sandėlis TS1 107 F1g	20000
5.	Dengta krovinių sandėliavimo aikštelė 100F ¹ g	10000
6.	Mineralinių-inertinių medžiagų sandėlis 98F ¹ b	20000
7.	Atvira sandėliavimo aikštelė	700
8.	Geležinkelio vagonas	65
9.	Autotransporto priemonė	24

3.2. Pavojingos poveikio zonos ir galimi scenarijai.

Vadovaujantis UAB KJKK „Bega“ vidaus avariniame plane pateiktais galimų scenarijų aprašymais, šiame plane akcentuojami didžiausią poveikio zoną apimantys scenarijai. Avarijų, galinčių sukelti didžiausius galimus padarinius, scenarijai ir jų aprašymai pateikiami lentelėse. Galimų scenarijų, apimančių didžiausią poveikio zoną, žemėlapiu pateikiami 3 priede.

3 lentelė. Scenarijus Nr. 1-1. Avarijos amonio nitrato galimo saugojimo birių trąšų sandėlyje BTT-3

Birių trąšų sandėlyje BTT-3, kuriame saugoma iki 40 000 t amonio nitrato trąšų, kyla gaisras. Gaisro vietoje įvyksta pirminė detonacija, kuri įtakoja antrinę detonaciją.	
Pavojingosios medžiagos identifikavimo numeris: CAS/JT	Amonio salietra (CAS Nr. 6484-52-2, JT Nr. 2067. Didelio atsparumo detonacijai amonio nitrato trąšos, atitinkančio trąšų reglamento 2003/2003 reikalavimus)
Išvaizda (agregatinė būseną, spalva, kvapas)	Kieta kristalinė medžiaga, sferinių granulių pavidalo, balta su rausvu ar gelsvu atspalviu, bekvapė.
Poveikio būdai (įkvėpus, per sąlytį su oda ir akimis, nurijus)	Įkvėpus, nurijus, odos / akių kontaktas
Didelė pramoninė avarija	Birių trąšų sandėlio, vienoje iš sekcijų, kurioje saugoma iki 40 000 t amonio nitrato trąšų, kyla gaisras. Nuo gaisro amonio nitrato trąšų temperatūra pakyla iki 170–210°C, išsilydęs amonio nitratas susikaupia ir toliau kaitinamas detonuoja. Jei įvyksta antrinė detonacija, detonuoja apie 10 proc. saugykloje esančios aukšto atsparumo detonacijai amonio salietros kiekio.
Maksimali galimo pavojaus zona	Sprogimo smūgio bangos viršslėgis < 5 kPa, – 1339 m
Sprogimo smūginės bangos (ΔP , kPa) zonų spinduliai, m	200 kPa viršslėgio kontūras 133 m 83 kPa viršslėgio kontūras 202 m 35 kPa viršslėgio kontūras 324 m 17 kPa viršslėgio kontūras 520 m 5 kPa viršslėgio kontūras 1339 m 3,5 kPa viršslėgio kontūras 1736 m
Gaisro šiluminio spinduliavimo zonos spindulys $q_p > 5 \text{ kW/m}^2$	-
Tarpinių skilimų produktų toksinės ir pavojingos gyvybei ir sveikatai koncentracijos NO ₂ IDLH zona 2 m aukštyje	326 m
Darbuotojų skaičius pavojaus zonoje	130
Aplinkinių gyventojų skaičius galimo pavojaus zonoje	7300
Grandininės reakcijos efektas	Nėra
Individualiosios apsaugos priemonės avarijos likvidavimo metu	Gesinantiems gaisrą gaisrininkams – specialūs rūbai, kvėpavimo takų apsaugos, šalmai su veido skydeliais, pirštinės. Esant būtinybei – autonominiai kvėpavimo aparatai Darbuotojams respiratoriai arba kaukės su A2B2E2K2P3 tipo filtrais
Gaisrų gesinimo ir avarių likvidavimo priemonės	Tinkamiausia gesinimo priemonė vanduo. Netinkamos gesinimo priemonės cheminiai gesintuvai ir cheminės putos. Netinka gesinti smėliu ir slopinti garais.
Galimi pavojai	Oksiduojančios kietos medžiagos 3 kat., (H272), akių dirginimas 2 kat. (H319). Deklaruojama kaip nesprogi, bet pažeidus saugojimo ir transportavimo sąlygas, sumaišius su degiomis medžiagomis, metalų milteliais dalis granulių gali detonuoti.

	Skilimo metu išsiskiria dideli kiekiai nestabilių toksinių tarpinių skilimo produktų, didžiausi kiekiai ir stabiliausi azoto monoksidas ir dioksidas.
Pirmosios medicinos pagalbos priemonės	<p>Įkvėpus: Išvesti nukentėjusį į gryną orą; kreiptis į gydytoją. Jei nekvėpuoja – atlikti dirbtinį kvėpavimą, jei sunkiai kvėpuoja – duoti deguonies.</p> <p>Patekus ant odos: Plauti muilu bent 15 min., pašalinti užterštus rūbus ir avalynę. Jei sudirginimas nepraeina, kreiptis į gydytoją.</p> <p>Patekus į akis: Nedelsiant, ne trumpiau kaip 15 minučių plauti tekančiu vandeniu. Išimti kontaktinius lęšius. Jei sudirginimas nepraeina, kreiptis į gydytoją.</p> <p>Nurijus: Jei jaučiasi blogai, kviesti gydytoją. NESKATINTI vėmimo. Išskalauti burną. Asmeniui, neturinčiam sąmonės, nieko neduoti.</p>
Aplinkos taršos prevencinės priemonės	Neleisti patekti į paviršinius ir gruntinius vandenis, kanalizacijos sistemas.

4 lentelė. Scenarijus Nr. 2. Avarijos amonio nitrato galimo saugojimo atviroje sandėliavimo aikštelėje

Atviroje sandėliavimo aikštelėje, kuriame saugoma iki 700 t amonio nitrato trąšų, kyla gaisras. Gaisro vietoje įvyksta pirminė detonacija, kuri įtakoja antrinę detonaciją.													
Pavojingosios medžiagos identifikavimo numeris: CAS/JT	Amonio salietra (CAS Nr. 6484-52-2, JT Nr. 2067. Didelio atsparumo detonacijai amonio nitrato trąšos, atitinkančio trąšų reglamento 2003/2003 reikalavimus.)												
Išvaizda (agregatinė būseną, spalva, kvapas)	Kieta kristalinė medžiaga, sferinių granulių pavidalo, balta su rausvu ar gelsvu atspalviu, bekvapė.												
Poveikio būdai (įkvėpus, per sąlytį su oda ir akimis, nurijus)	Įkvėpus, nurijus, odos / akių kontaktas												
Didelė pramoninė avarija	Atviroje sandėliavimo aikštelėje, kurioje saugoma iki 700 t amonio nitrato trąšų kyla gaisras. Nuo gaisro amonio nitrato trąšų temperatūra pakyla iki 170–210°C, išsilydęs amonio nitratas susikaupia ir toliau kaitinamas detonuoja. Jei įvyksta antrinė detonacija, detonuoja apie 10 proc. saugykloje esančios aukšto atsparumo detonacijai amonio salietros kiekio.												
Maksimali galimo pavojaus zona	Sprogimo smūgio bangos viršslėgis < 5 kPa, – 348 m												
Sprogimo smūginės bangos (ΔP , kPa) zonų spinduliai, m	<table style="width: 100%; border: none;"> <tr> <td style="width: 60%;">200 kPa viršslėgio kontūras</td> <td style="text-align: right;">35 m</td> </tr> <tr> <td>83 kPa viršslėgio kontūras</td> <td style="text-align: right;">52 m</td> </tr> <tr> <td>35 kPa viršslėgio kontūras</td> <td style="text-align: right;">84 m</td> </tr> <tr> <td>17 kPa viršslėgio kontūras</td> <td style="text-align: right;">135 m</td> </tr> <tr> <td>5 kPa viršslėgio kontūras</td> <td style="text-align: right;">348 m</td> </tr> <tr> <td>3,5 kPa viršslėgio kontūras</td> <td style="text-align: right;">451 m</td> </tr> </table>	200 kPa viršslėgio kontūras	35 m	83 kPa viršslėgio kontūras	52 m	35 kPa viršslėgio kontūras	84 m	17 kPa viršslėgio kontūras	135 m	5 kPa viršslėgio kontūras	348 m	3,5 kPa viršslėgio kontūras	451 m
200 kPa viršslėgio kontūras	35 m												
83 kPa viršslėgio kontūras	52 m												
35 kPa viršslėgio kontūras	84 m												
17 kPa viršslėgio kontūras	135 m												
5 kPa viršslėgio kontūras	348 m												
3,5 kPa viršslėgio kontūras	451 m												
Gaisro šiluminio spinduliavimo zonos spindulys $q_{>5}$ kW/m ²	-												

Tarpinių skilimų produktų toksinės ir pavojingos gyvybei ir sveikatai koncentracijos NO ₂ IDLH zona 2 m aukštyje	246 m
Darbuotojų skaičius pavojaus zonoje	130
Aplinkinių gyventojų skaičius galimo pavojaus zonoje	2190
Grandininės reakcijos efektas	Nėra
Individualiosios apsaugos priemonės avarijos likvidavimo metu	Gesinantiems gaisrą gaisrininkams – specialūs rūbai, kvėpavimo takų apsaugos, šalmai su veido skydeliais, pirštinės. Esant būtinybei – autonominiai kvėpavimo aparatai Darbuotojams respiratoriai arba kaukės su A2B2E2K2P3 tipo filtrais
Gaisrų gesinimo ir avarių likvidavimo priemonės	Tinkamiausia gesinimo priemonė vanduo. Netinkamos gesinimo priemonės cheminiai gesintuvai ir cheminės putos. Netinka gesinti smėliu ir slopinti garais.
Galimi pavojai	Oksiduojančios kietos medžiagos 3 kat., (H272), akių dirginimas 2 kat. (H319). Deklaruojama kaip nesprogi, bet pažeidus saugojimo ir transportavimo sąlygas, sumaišius su degiomis medžiagomis, metalų milteliais dalis granuliu gali detonuoti. Skilimo metu išsiskiria dideli kiekiai nestabilių toksinių tarpinių skilimo produktų, didžiausi kiekiai ir stabiliausi azoto monoksidas ir dioksidas.
Pirmosios medicinos pagalbos priemonės	Įkvėpus: Išvesti nukentėjusį į gryną orą; kreiptis į gydytoją. Jei nekvėpuoja – atlikti dirbtinį kvėpavimą, jei sunkiai kvėpuoja – duoti deguonies. Patekus ant odos: Plauti muilu bent 15 min., pašalinti užterštus rūbus ir avalynę. Jei sudirginimas nepraeina, kreiptis į gydytoją. Patekus į akis: Nedelsiant, ne trumpiau kaip 15 minučių plauti tekančiu vandeniu. Išimti kontaktinius lęšius. Jei sudirginimas nepraeina, kreiptis į gydytoją. Nurijus: Jei jaučiasi blogai, kviesti gydytoją. NESKATINTI vėmimo. Išskalauti burną. Asmeniui, neturinčiam sąmonės, nieko neduoti.
Aplinkos taršos prevencinės priemonės	Neleisti patekti į paviršinius ir gruntinius vandenis, kanalizacijos sistemas.

5 lentelė. Scenarijus Nr. 3. Avarijos transportuojant amonio nitrato trąšas kelių transportu

Kelių transporto priemonėje, kurioje yra iki 24 t amonio nitrato trąšų, kyla gaisras. Gaisro metu įvyksta pirminė detonacija.	
Pavojingosios medžiagos identifikavimo numeris: CAS/JT	Amonio salietra (CAS Nr. 6484-52-2, JT Nr. 2067. Didelio atsparumo detonacijai amonio nitrato trąšos, atitinkančio trąšų reglamento 2003/2003 reikalavimus.)
Išvaizda (agregatinė būseną, spalva, kvapas)	Kieta kristalinė medžiaga, sferinių granuliu pavidalo, balta su rausvu ar gelsvu atspalviu, bekvapė.

Poveikio būdai (įkvėpus, per sąlytį su oda ir akimis, nurijus)	Įkvėpus, nurijus, odos/akių kontaktas
Didelė pramoninė avarija	Kelių transporto priemonėje, kurioje saugoma yra iki 24 t amonio nitrato trąšų kyla gaisras. Nuo gaisro amonio nitrato trąšų temperatūra pakyla iki 170–210 ⁰ C, išsilydęs amonio nitratas susikaupia ir toliau kaitinamas detonuoja.
Maksimali galimo pavojaus zona	Sprogimo smūgio bangos viršslėgis < 5 kPa, – 243 m
Sprogimo smūginės bangos (ΔP , kPa) zonų spinduliai, m	200 kPa viršslėgio kontūras 24 m 83 kPa viršslėgio kontūras 37 m 35 kPa viršslėgio kontūras 59 m 17 kPa viršslėgio kontūras 94 m 5 kPa viršslėgio kontūras 243 m 3,5 kPa viršslėgio kontūras 315 m
Gaisro šiluminio spinduliavimo zonos spindulys $q_p > 5 \text{ kW/m}^2$	-
Tarpinių skilimų produktų toksinės ir pavojingos gyvybei ir sveikatai koncentracijos NO ₂ IDLH zona 2 m aukštyje	142 m
Darbuotojų skaičius pavojaus zonoje	130
Aplinkinių gyventojų skaičius galimo pavojaus zonoje	1184
Grandininės reakcijos efektas	Nėra
Individualiosios apsaugos priemonės avarijos likvidavimo metu	Gesinantiems gaisrą gaisrininkams – specialūs rūbai, kvėpavimo takų apsaugos, šalmai su veido skydeliais, pirštinės. Esant būtinybei – autonominiai kvėpavimo aparatai Darbuotojams respiratoriai arba kaukės su A2B2E2K2P3 tipo filtrais
Gaisrų gesinimo ir avarijų likvidavimo priemonės	Tinkamiausia gesinimo priemonė vanduo. Netinkamos gesinimo priemonės cheminiai gesintuvai ir cheminės putos. Netinka gesinti smėliu ir slopinti garais.
Galimi pavojai	Oksiduojančios kietos medžiagos 3 kat., (H272), akių dirginimas 2 kat. (H319). Deklaruojama kaip nesprogi, bet pažeidus saugojimo ir transportavimo sąlygas, sumaišius su degiomis medžiagomis, metalų milteliais dalis granuliu gali detonuoti. Skilimo metu išsiskiria dideli kiekiai nestabilių toksinių tarpinių skilimo produktų, didžiausi kiekiai ir stabiliausi azoto monoksidas ir dioksidas.
Pirmosios medicinos pagalbos priemonės	Įkvėpus: Išvesti nukentėjusį į gryną orą; kreiptis į gydytoją. Jei nekvėpuoja – atlikti dirbtinį kvėpavimą, jei sunkiai kvėpuoja – duoti deguonies. Patekus ant odos: Plauti muilu bent 15 min., pašalinti užterštus rūbus ir avalynę. Jei sudirginimas nepraeina, kreiptis į gydytoją.

	<p>Patekus į akis: Nedelsiant, ne trumpiau kaip 15 minučių plauti tekančiu vandeniu. Išimti kontaktinius lęšius. Jei sudirginimas nepraeina, kreiptis į gydytoją.</p> <p>Nurijus: Jei jaučiasi blogai, kviesti gydytoją. NESKATINTI vėmimo. Išskalauti burną. Asmeniui, neturinčiam sąmonės, nieko neduoti.</p>
Aplinkos taršos prevencinės priemonės	Neleisti patekti į paviršinius ir gruntinius vandenius, kanalizacijos sistemas.

6 lentelė. Scenarijus Nr. 4. Avarijos transportuojant amonio nitrato trąšas geležinkelio transportu

Geležinkelio transporto vagonė, kuriame yra iki 65 t amonio nitrato trąšų, kyla gaisras. Gaisro metu įvyksta pirminė detonacija.	
Pavojingosios medžiagos identifikavimo numeris: CAS/JT	Amonio salietra (CAS Nr. 6484-52-2, JT Nr. 2067. Didelio atsparumo detonacijai amonio nitrato trąšos, atitinkančio trąšų reglamento 2003/2003 reikalavimus.)
Išvaizda (agregatinė būsena, spalva, kvapas)	Kieta kristalinė medžiaga, sferinių granuliu pavidalo, balta su rausvu ar gelsvu atspalviu, bekvapė.
Poveikio būdai (įkvėpus, per sąlytį su oda ir akimis, nurijus)	Įkvėpus, nurijus, odos / akių kontaktas
Didelė pramoninė avarija	Geležinkelio transporto vagonė, kuriame yra iki 65 t amonio nitrato trąšų kyla gaisras. Nuo gaisro amonio nitrato trąšų temperatūra pakyla iki 170–210°C, išsilydęs amonio nitratas susikaupia ir toliau kaitinamas detonuoja.
Maksimali galimo pavojaus zona	Sprogimo smūgio bangos viršslėgis < 5 kPa, – 337 m
Sprogimo smūginės bangos (ΔP , kPa) zonų spinduliai, m	200 kPa viršslėgio kontūras 34 m 83 kPa viršslėgio kontūras 51 m 35 kPa viršslėgio kontūras 82 m 17 kPa viršslėgio kontūras 132 m 5 kPa viršslėgio kontūras 337 m 3,5 kPa viršslėgio kontūras 437 m
Gaisro šiluminio spinduliavimo zonos spindulys $q_{>5}$ kW/m ²	-
Tarpinių skilimų produktų toksinės ir pavojingos gyvybei ir sveikatai koncentracijos NO ₂ IDLH zona 2 m aukštyje	143 m
Darbuotojų skaičius pavojaus zonoje	130
Aplinkinių gyventojų skaičius galimo pavojaus zonoje	1658
Grandininės reakcijos efektas	Nėra
Individualiosios apsaugos priemonės avarijos likvidavimo metu	Gesinantiems gaisrą gaisrininkams – specialūs rūbai, kvėpavimo takų apsaugos, šalmai su veido skydeliais, pirštinės. Esant būtinybei – autonominiai kvėpavimo aparatai

	Darbuotojams respiratoriai arba kaukės su A2B2E2K2P3 tipo filtrais
Gaisrų gesinimo ir avarijų likvidavimo priemonės	Tinkamiausia gesinimo priemonė vanduo. Netinkamos gesinimo priemonės cheminiai gesintuvai ir cheminės putos. Netinka gesinti smėliu ir slopinti garais.
Galimi pavojai	Oksiduojančios kietos medžiagos 3 kat., (H272), akių dirginimas 2 kat. (H319). Deklaruojama kaip nesprogi, bet pažeidus saugojimo ir transportavimo sąlygas, sumaišius su degiomis medžiagomis, metalų milteliais dalis granulių gali detonuoti. Skilimo metu išsiskiria dideli kiekiai nestabilių toksinių tarpinių skilimo produktų, didžiausi kiekiai ir stabiliausi azoto monoksidas ir dioksidas.
Pirmosios medicinos pagalbos priemonės	Įkvėpus: Išvesti nukentėjusį į gryną orą; kreiptis į gydytoją. Jei nekvėpuoja – atlikti dirbtinį kvėpavimą, jei sunkiai kvėpuoja – duoti deguonies. Patekus ant odos: Plauti muilu bent 15 min., pašalinti užterštus rūbus ir avalynę. Jei sudirginimas nepraeina, kreiptis į gydytoją. Patekus į akis: Nedelsiant, ne trumpiau kaip 15 minučių plauti tekančiu vandeniu. Išimti kontaktinius lęšius. Jei sudirginimas nepraeina, kreiptis į gydytoją. Nurijus: Jei jaučiasi blogai, kviesti gydytoją. NESKATINTI vėmimo. Išskalauti burną. Asmeniui, neturinčiam sąmonės, nieko neduoti.
Aplinkos taršos prevencinės priemonės	Neleisti patekti į paviršinius ir gruntinius vandenis, kanalizacijos sistemas.

7 lentelė. Scenarijus Nr. 5. Avarijos laivo triume, kuriame yra amonio nitrato trąšų

Laivo triume 68 krantinėje, kuriame saugoma iki 7000 t amonio nitrato trąšų, kyla gaisras. Gaisro vietoje įvyksta pirminė detonacija, kuri įtakoja antrinę detonaciją.	
Pavojingosios medžiagos identifikavimo numeris: CAS/JT	Amonio salietra (CAS Nr. 6484-52-2, JT Nr. 2067. Didelio atsparumo detonacijai amonio nitrato trąšos, atitinkančio trąšų reglamento 2003/2003 reikalavimus.)
Išvaizda (agregatinė būseną, spalva, kvapas)	Kieta kristalinė medžiaga, sferinių granulių pavidalo, balta su rausvu ar gelsvu atspalviu, bekvapė.
Poveikio būdai (įkvėpus, per sąlytį su oda ir akimis, nurijus)	Įkvėpus, nurijus, odos / akių kontaktas
Didelė pramoninė avarija	Laivo triume 68 krantinėje, kuriame yra iki 7000 t amonio nitrato trąšų, kyla gaisras. Nuo gaisro amonio nitrato trąšų temperatūra pakyla iki 170–210 ⁰ C, išsilydęs amonio nitratas susikaupia ir toliau kaitinamas detonuoja. Jei įvyksta antrinė detonacija, detonuoja apie 10 proc. saugykloje esančios aukšto atsparumo detonacijai amonio salietros kiekio.
Maksimali galimo pavojaus zona	Sprogimo smūgio bangos viršslėgis < 5 kPa, – 749 m
Sprogimo smūginės bangos (ΔP, kPa) zonų spinduliai, m	200 kPa viršslėgio kontūras 75 m 83 kPa viršslėgio kontūras 113 m 35 kPa viršslėgio kontūras 181 m

	17 kPa viršslėgio kontūras 291 m 5 kPa viršslėgio kontūras 749 m 3,5 kPa viršslėgio kontūras 971 m
Gaisro šiluminio spinduliavimo zonos spindulys $q_{>5}$ kW/m ²	-
Tarpinių skilimų produktų toksinės ir pavojingos gyvybei ir sveikatai koncentracijos NO ₂ IDLH zona 2 m aukštyje	181 m
Darbuotojų skaičius pavojaus zonoje	130
Aplinkinių gyventojų skaičius galimo pavojaus zonoje	2300
Grandininės reakcijos efektas	Nėra
Individualiosios apsaugos priemonės avarijos likvidavimo metu	Gesinantiems gaisrą gaisrininkams – specialūs rūbai, kvėpavimo takų apsaugos, šalmai su veido skydeliais, pirštinės. Esant būtinybei – autonominiai kvėpavimo aparatai Darbuotojams respiratoriai arba kaukės su A2B2E2K2P3 tipo filtrais
Gaisrų gesinimo ir avarijų likvidavimo priemonės	Tinkamiausia gesinimo priemonė vanduo. Netinkamos gesinimo priemonės cheminiai gesintuvai ir cheminės putos. Netinka gesinti smėliu ir slopinti garais.
Galimi pavojai	Oksiduojančios kietos medžiagos 3 kat., (H272), akių dirginimas 2 kat. (H319). Deklaruojama kaip nesprogi, bet pažeidus saugojimo ir transportavimo sąlygas, sumaišius su degiomis medžiagomis, metalų milteliais dalis granulių gali detonuoti. Skilimo metu išsiskiria dideli kiekiai nestabilių toksinių tarpinių skilimo produktų, didžiausi kiekiai ir stabiliausi azoto monoksidas ir dioksidas.
Pirmosios medicinos pagalbos priemonės	Įkvėpus: Išvesti nukentėjusį į gryną orą; kreiptis į gydytoją. Jei nekvėpuoja – atlikti dirbtinį kvėpavimą, jei sunkiai kvėpuoja – duoti deguonies. Patekus ant odos: Plauti muilu bent 15 min., pašalinti užterštus rūbus ir avalynę. Jei sudirginimas nepraeina, kreiptis į gydytoją. Patekus į akis: Nedelsiant, ne trumpiau kaip 15 minučių plauti tekančiu vandeniu. Išimti kontaktinius lęšius. Jei sudirginimas nepraeina, kreiptis į gydytoją. Nurijus: Jei jaučiasi blogai, kviesti gydytoją. NESKATINTI vėmimo. Išskalauti burną. Asmeniui, neturinčiam sąmonės, nieko neduoti.
Aplinkos taršos prevencinės priemonės	Neleisti patekti į paviršinius ir gruntinius vandenis, kanalizacijos sistemas.

8 lentelė. Scenarijus Nr.6- 5. Avarijos amonio nitrato transportavimo įrenginiuose

Amonio nitrato transportavimo metu, transportavimo įrenginiuose kyla gaisras. Gaisro vietoje įvyksta detonacija.

Pavojingosios medžiagos identifikavimo numeris: CAS/JT	Amonio salietra (CAS Nr. 6484-52-2, JT Nr. 2067. Didelio atsparumo detonacijai amonio nitrato trąšos, atitinkančio trąšų reglamento 2003/2003 reikalavimus.)
Išvaizda (agregatinė būsena, spalva, kvapas)	Kieta kristalinė medžiaga, sferinių granuliu pavidalo, balta su rausvu ar gelsvu atspalviu, bekvapė.
Poveikio būdai (įkvėpus, per sąlytį su oda ir akimis, nurijus)	Įkvėpus, nurijus, odos / akių kontaktas
Didelė pramoninė avarija	Amonio nitrato transportavimo metu, transportavimo įrenginiuose kyla gaisras, kuriuose yra iki 43,1 t amonio nitrato trąšų, kyla gaisras. Nuo gaisro amonio nitrato trąšų temperatūra pakyla iki 170–210 ⁰ C, išsilydęs amonio nitratas susikaupia ir toliau kaitinamas detonuoja.
Maksimali galimo pavojaus zona	Sprogimo smūgio bangos viršslėgis < 5 kPa, – 296 m
Sprogimo smūginės bangos (ΔP , kPa) zonų spinduliai, m	200 kPa viršslėgio kontūras 29 m 83 kPa viršslėgio kontūras 45 m 35 kPa viršslėgio kontūras 72 m 17 kPa viršslėgio kontūras 115 m 5 kPa viršslėgio kontūras 296 m 3,5 kPa viršslėgio kontūras 383 m
Gaisro šiluminio spinduliavimo zonos spindulys $q_{>5}$ kW/m ²	-
Tarpinių skilimų produktų toksinės ir pavojingos gyvybei ir sveikatai koncentracijos NO ₂ IDLH zona 2 m aukštyje	295 m
Darbuotojų skaičius pavojaus zonoje	130
Aplinkinių gyventojų skaičius galimo pavojaus zonoje	1737
Grandininės reakcijos efektas	Nėra
Individualiosios apsaugos priemonės avarijos likvidavimo metu	Gesinantiesiems gaisrą gaisrininkams – specialūs rūbai, kvėpavimo takų apsaugos, šalmai su veido skydeliais, pirštinės. Esant būtinybei – autonominiai kvėpavimo aparatai Darbuotojams respiratoriai arba kaukės su A2B2E2K2P3 tipo filtrais
Gaisrų gesinimo ir avarių likvidavimo priemonės	Tinkamiausia gesinimo priemonė vanduo. Netinkamos gesinimo priemonės cheminiai gesintuvai ir cheminės putos. Netinka gesinti smėliu ir slopinti garais.
Galimi pavojai	Oksiduojančios kietos medžiagos 3 kat., (H272), akių dirginimas 2 kat. (H319). Deklaruojama kaip nesprogi, bet pažeidus saugojimo ir transportavimo sąlygas, sumaišius su degiomis medžiagomis, metalų milteliais dalis granuliu gali detonuoti. Skilimo metu išsiskiria dideli kiekiai nestabilių toksinių tarpinių skilimo produktų, didžiausi kiekiai ir stabiliausi azoto monoksidas ir dioksidas.

Pirmosios medicinos pagalbos priemonės	<p>Įkvėpus: Išvesti nukentėjusį į gryną orą; kreiptis į gydytoją. Jei nekvėpuoja – atlikti dirbtinį kvėpavimą, jei sunkiai kvėpuoja – duoti deguonies.</p> <p>Patekus ant odos: Plauti muilu bent 15 min., pašalinti užterštus rūbus ir avalynę. Jei sudirginimas nepraeina, kreiptis į gydytoją.</p> <p>Patekus į akis: Nedelsiant, ne trumpiau kaip 15 minučių plauti tekančiu vandeniu. Išimti kontaktinius lęšius. Jei sudirginimas nepraeina, kreiptis į gydytoją.</p> <p>Nurijus: Jei jaučiasi blogai, kviesti gydytoją. NESKATINTI vėmimo. Išskalauti burną. Asmeniui, neturinčiam sąmonės, nieko neduoti.</p>
Aplinkos taršos prevencinės priemonės	Neleisti patekti į paviršinius ir gruntinius vandenis, kanalizacijos sistemas.

9 lentelė. Scenarijus Nr.7- 1. Avarijos amonio nitrato fasavimo įrenginiuose scenarijus

Amonio nitrato transportavimo metu, transportavimo įrenginiuose kyla gaisras. Gaisro vietoje įvyksta detonacija.	
Pavojingosios medžiagos identifikavimo numeris: CAS/JT	Amonio salietra (CAS Nr. 6484-52-2, JT Nr. 2067. Didelio atsparumo detonacijai amonio nitrato trąšos, atitinkančio trąšų reglamento 2003/2003 reikalavimus.)
Išvaizda (agregatinė būsena, spalva, kvapas)	Kieta kristalinė medžiaga, sferinių granulių pavidalo, balta su rausvu ar gelsvu atspalviu, bekvapė.
Poveikio būdai (įkvėpus, per sąlytį su oda ir akimis, nurijus)	Įkvėpus, nurijus, odos / akių kontaktas
Didelė pramoninė avarija	Amonio nitrato fasavimo metu, stacionariose fasavimo įrenginiuose, kuriuose yra iki 60 t amonio nitrato trąšų, kyla gaisras. Nuo gaisro amonio nitrato trąšų temperatūra pakyla iki 170–210 ⁰ C, išsilydęs amonio nitratas susikaupia ir toliau kaitinamas detonuoja.
Maksimali galimo pavojaus zona	Sprogimo smūgio bangos viršslėgis < 5 kPa, – 330 m
Sprogimo smūginės bangos (ΔP , kPa) zonų spinduliai, m	200 kPa viršslėgio kontūras 33 m 83 kPa viršslėgio kontūras 50 m 35 kPa viršslėgio kontūras 80 m 17 kPa viršslėgio kontūras 128 m 5 kPa viršslėgio kontūras 330 m 3,5 kPa viršslėgio kontūras 428 m
Gaisro šiluminio spinduliavimo zonos spindulys $q_{>5}$ kW/m ²	-
Tarpinių skilimų produktų toksinės ir pavojingos gyvybei ir sveikatai koncentracijos NO ₂ IDLH zona 2 m aukštyje	119 m
Darbuotojų skaičius pavojaus zonoje	130
Aplinkinių gyventojų skaičius galimo pavojaus zonoje	1737

Grandininės reakcijos efektas	Nėra
Individualiosios apsaugos priemonės avarijos likvidavimo metu	Gesinantiems gaisrą gaisrininkams – specialūs rūbai, kvėpavimo takų apsaugos, šalmai su veido skydeliais, pirštinės. Esant būtinybei – autonominiai kvėpavimo aparatai Darbuotojams respiratoriai arba kaukės su A2B2E2K2P3 tipo filtrais
Gaisrų gesinimo ir avarijų likvidavimo priemonės	Tinkamiausia gesinimo priemonė vanduo. Netinkamos gesinimo priemonės cheminiai gesintuvai ir cheminės putos. Netinka gesinti smėliu ir slopinti garais.
Galimi pavojai	Oksiduojančios kietos medžiagos 3 kat., (H272), akių dirginimas 2 kat. (H319). Deklaruojama kaip nesprogi, bet pažeidus saugojimo ir transportavimo sąlygas, sumaišius su degiomis medžiagomis, metalų milteliais dalis granuliu gali detonuoti. Skilimo metu išsiskiria dideli kiekiai nestabilių toksinių tarpinių skilimo produktų, didžiausi kiekiai ir stabiliausi azoto monoksidas ir dioksidas.
Pirmosios medicinos pagalbos priemonės	Įkvėpus: Išvesti nukentėjusį į gryną orą; kreiptis į gydytoją. Jei nekvėpuoja – atlikti dirbtinį kvėpavimą, jei sunkiai kvėpuoja – duoti deguonies. Patekus ant odos: Plauti muilu bent 15 min., pašalinti užterštus rūbus ir avalynę. Jei sudirginimas nepraeina, kreiptis į gydytoją. Patekus į akis: Nedelsiant, ne trumpiau kaip 15 minučių plauti tekančiu vandeniu. Išimti kontaktinius lęšius. Jei sudirginimas nepraeina, kreiptis į gydytoją. Nurijus: Jei jaučiasi blogai, kviešti gydytoją. NESKATINTI vėmimo. Išskalauti burną. Asmeniui, neturinčiam sąmonės, nieko neduoti.
Aplinkos taršos prevencinės priemonės	Neleisti patekti į paviršinius ir gruntinius vandenis, kanalizacijos sistemas.

IV. PLANO AKTYVINIMAS IR ATŠAUKIMAS

4.1. Įgalioti asmenys suaktyvinti UAB KJKK „Bega“ išorės avarinį planą, vadovauti veiksams už pavojeingo objekto ribų ir juos koordinuoti.

Avarinis planas pradedamas vykdyti nedelsiant UAB KJKK „Bega“ įvykus avarijai ar įvykiui, galinčiam ją sukelti. Kartu gali būti aktyvuojamas ir Klaipėdos miesto savivaldybės ekstremaliųjų situacijų valdymo planas. Duomenys Savivaldybės administracijos asmenų, įgaliotų suaktyvinti UAB KJKK „Bega“ išorės avarinį planą, vadovauti veiksams už pavojeingo objekto teritorijos ribų ir juos koordinuoti pateikti šioje lentelėje.

Vardas, pavardė	Pareigos	Kontaktinė informacija		
		Darbo telefonas	Mob. telefonas	El. paštas
Arvydas Vaitkus	Savivaldybės meras	0 46 39 60 01	+370 609 48582	meras@klaipeda.lt
Andrius Žukas	Savivaldybės administracijos direktorius (ESOC vadovas)	0 46 39 60 09	+370 665 24383	andrius.zukas@klaipeda.lt

Taip pat vadovauti veiksams ir juos koordinuoti už pavojingojo objekto teritorijos ribų skiriamas ekstremaliųjų situacijų operacijų vadovas.

V. PERSPĖJIMO IR INFORMAVIMO APIE DIDELĘ PRAMONINĘ AVARIJĄ ORGANIZAVIMAS

5.1. UAB KJKK „Bega“ veiksmai įvykus avarijai.

Įvykus avarijai UAB KJKK „Bega“ generalinio direktoriaus (tel. +370 686 25727) nurodymu aktyvuojamas UAB KJKK „Bega“ vidaus avarinis planas. Kompanijos krovos darbų komplekso dispečeris +370 46 395533, +370 61457708 perduoda pirminius pranešimus apie susidariusią situaciją KVJUD UPS dispečeriui, savo darbuotojams, numatomoms pasitelkti specialiosioms tarnyboms, valstybės institucijoms ir Klaipėdos miesto savivaldybės administracijai. Avarijos metu visą patikslintą informaciją teikia avarijos likvidavimo atstovas UAB KJKK „Bega“ technikos ir technologijų direktorius-ESOC koordinatorius +370 46 395 700, +370 684 50375, arba jo paskirtas asmuo ESOC koordinatoriaus pavaduotojas tel. +370 616 03539.

Įvykus avarijai pavojingajame objekte, avarijos likvidavimo atstovas arba jo paskirtas atsakingas asmuo telefonu, elektroniniu paštu pateikia Klaipėdos miesto savivaldybės administracijos Administravimo departamento Civilinės saugos skyriaus būdinčiam civilinės saugos specialistui mob.+370 612 76 406, civsauga@klaipeda.lt šią patikslintą informaciją apie avariją:

- avarinės situacijos arba avarijos vieta, laikas;
- avarijos aplinkybės;
- susijusios su avarija pavojingosios medžiagos ir jų kiekiai;
- potencialus avarijos mastas;
- turimi avarijos padarinių gyventojams ir aplinkai vertinimo duomenys;
- prognozuojama avarijos plitimo teritorija ir galimų pakenkimų pobūdis pačiame pavojingajame objekte ir už jo ribų;
- priemonės, kurių imtasi, ir pasitelktos pavojingojo objekto avarinės ir specialiosios tarnybos;
- numatomi veiksmai, kurie sušvelnintų vidutinius ir ilgalaikius avarijos padarinius ir neleistų avarijai pasikartoti.

5.2. Savivaldybės administracijos specialistų, atsakingų už civilinę saugą, veiksmai gavus KJKK „Bega“ pranešimą apie įvykusią avariją.

Gavę pranešimą apie įvykusią avariją UAB KJKK „Bega“, budintis civilinės saugos specialistas arba atsakingi už civilinę saugą specialistai turi:

- patikrinti gautos informacijos tikrumą (perskambinti UAB KJKK „Bega“ krovos darbų komplekso dispečeriui +370 46 395533, +370 61457708, KVJUD uosto dispečeriui mob. +370 612 54 144, esant poreikiui kreiptis į KVJUD uosto saugos skyriaus vadovą tel. 0 46 499 670, civilinės saugos specialistą tel. 0 46 499 675;

- patikslinti avarijos pobūdį, mastą, vietą, laiką, avarijos priežastis ir aplinkybes, ar yra nukentėjusiųjų;

- patikslinti, kokių veiksmų ir priemonių reikia imtis siekiant apsaugoti aplinkinius gyventojus;

- informuoti Savivaldybės administracijos direktorių tel. 0 46 39 60 09, mob. +370 665 24 383, tiesioginį vadovą tel. 0 46 310 675, mob. +370 686 53834. Pranešimo apie avariją schema, pateikta avarinio plano informacijos gavimo ir pranešimo apie įvykusią avariją schemoje 4 priede;

- informuoti BPC;
- informuoti KPGV;
- informuoti NKVC;
- informuoti radijo stotį „Laluna“.

Susisiekus prisistatyti ir paprašyti skubos tvarka priimti pranešimą gyventojams apie gresiančią ekstremaliąją situaciją, nurodant informacijos gyventojams paskelbimo laiką, kuris turi būti ne vėlesnis nei 3 min. nuo sirenų įjungimo pradžios. Pranešimo tekstą ir rekomendacijas

gyventojams galima perduoti paskambinus radijo stoties „Laluna“ žinių tarnybai, tel. 0 46 39 08 12, arba studijos operatoriui, tel. 0 46 39 08 00, ir elektroniniu paštu zinius@laluna.lt arba info@laluna.lt (pastaruoju adresu informaciją priima visi radijo stoties „Laluna“ į kompiuterinį tinklą įjungti kompiuteriai). Paskambinti telefonu studijos operatoriui (žinių tarnybai) ir įsitikinti, kad pranešimas priimtas, tekstas aiškus ir suprantamas.

- gavus nurodymą iš ESOC vadovo, sušaukti ESOC;

- gavus nurodymus iš ESOC vadovo perspėti gyventojus ir civilinės saugos sistemos subjektus per GPIS, privalo:

1. priimti Savivaldybės administracijos direktoriaus (ESOC vadovo) pasirašytą trumpąjį perspėjimo pranešimą arba jo žodiniu nurodymu parengti trumpąjį perspėjimo pranešimą;

2. patikslinti trumpojo perspėjimo pranešimo perdavimo laiką ir teritoriją, taip pat, kiek kartų kartoti pranešimą ir kokia pauzės tarp pranešimų trukmė, kokiais kanalais ir kalbomis perduoti pranešimą;

3. perspėti apie GPIS panaudojimą KPGV Pajėgų valdymo skyrių, tel. 0 707 54 474, +370 686 51 654, ir PAGD prie VRM PVV SKS budinčios pamainos vyriausiąjį specialistą, tel. 0 707 57 511 arba +370 610 02 359, kuris privalo koordinuoti savivaldybės trumpojo perspėjimo pranešimo siuntimo eigą;

4. nurodytu laiku perduoti trumpąjį perspėjimo pranešimą;

5. esant galimybei kontroliuoti GPIS veikimą;

6. informuoti nurodymus davusius asmenis apie nurodymų įvykdymą;

7. įrašyti darbo žurnale gautus nurodymus ir aprašyti atliktus veiksmus;

8. jei dėl techninių priežasčių neveikia savivaldybės GPIS valdymo darbo vieta arba negalima prisijungti prie GPIS serverio, paskambinti PAGD prie VRM PVV SKS budinčios pamainos vyriausiajam specialistui, tel. 0 707 57 511 arba +370 610 02 359, ir paprašyti perduoti trumpąjį perspėjimo pranešimą:

- 8.1. pateikti elektroniniu paštu Savivaldybės administracijos direktoriaus (ESOC vadovo) pasirašytą trumpąjį perspėjimo pranešimą PDF ir Word formatais ir nurodymus dėl jo perdavimo;

- 8.2. nurodyti adresą ar gyvenamąją vietovę, ar koordinatas, ar administracinį vienetą ir perspėjimo zonos spindulį;

- 8.3. įsitikinti, kad nurodymai suprasti teisingai;

- 8.4. esant galimybei, kontroliuoti GPIS veikimą;

- 8.5. įrašyti darbo žurnale gautus nurodymus ir aprašyti atliktus veiksmus;

- 8.6. informuoti nurodymus davusius asmenis apie nurodymų įvykdymą;

- 8.7. informuoti BPC.

9. Gyventojų perspėjimas sirenomis bus vykdomas vadovaujantis Klaipėdos miesto savivaldybės ekstremaliųjų situacijų valdymo plane nurodyta tvarka. Pranešimas apie įvykį UAB „Radijo stotis Laluna“ perduodamas nedelsiant (iš karto) panaudojus perspėjimo sirenomis sistemą. Pranešimas apie įvykį, esant techninėms galimybėms, gali būti skelbiamas švieslentėse, interneto svetainėse, socialiniuose tinkluose. Papildomai valstybės ir savivaldybių institucijos ir įstaigos, kitos įstaigos ir ūkio subjektai gali būti perspėjami naudojant viešųjų ryšių tinklus, specialios paskirties tinklus, taip pat ir žinybinius ryšių tinklus ekstremaliųjų situacijų valdymo planuose nustatyta tvarka.

5.3. Savivaldybės administracijos specialistų, atsakingų už civilinę saugą, veiksmai gavus Klaipėdos priešgaisrinės gelbėjimo valdybos darbuotojo, Savivaldybės administracijos direktoriaus (ESOC vadovo) nurodymą.

Gavus Klaipėdos priešgaisrinės gelbėjimo valdybos darbuotojo, Savivaldybės administracijos direktoriaus (ESOC vadovo) nurodymą, būtina:

- patikslinti informaciją apie įvykį;

- informuoti specialiąsias tarnybas;

- informuoti regioninį transliuotoją;

- gavus nurodymą, sušaukti ESOC;

- gavus nurodymus perspėti gyventojus ir civilinės saugos sistemos subjektus per GPIS, privalo:

1. priimti Savivaldybės administracijos direktoriaus (ESOC vadovo) pasirašytą trumpąjį perspėjimo pranešimą arba jo žodiniu nurodymu parengti trumpąjį perspėjimo pranešimą;

2. patikslinti trumpojo perspėjimo pranešimo perdavimo laiką ir teritoriją, taip pat, kiek kartų kartoti pranešimą ir kokia pauzės tarp pranešimų trukmė, kokiais kanalais ir kalbomis perduoti pranešimą;

3. perspėti apie GPIS panaudojimą KPGV Pajėgų valdymo skyrių, tel. 0 707 54474 ir 0 686 51654, ir PAGD prie VRM PVV SKS būdinčios pamainos vyriausiąjį specialistą, tel. 0 707 57 511 arba 0 610 02 359, kuris privalo koordinuoti savivaldybės trumpojo perspėjimo pranešimo siuntimo eigą;

4. nurodytu laiku perduoti trumpąjį perspėjimo pranešimą;

5. esant galimybei kontroliuoti GPIS veikimą;

6. informuoti nurodymus davusius asmenis apie nurodymų įvykdymą;

7. įrašyti darbo žurnale gautus nurodymus ir aprašyti atliktus veiksmus;

8. jei dėl techninių priežasčių neveikia savivaldybės GPIS valdymo darbo vieta arba negalima prisijungti prie GPIS serverio, paskambinti PADG prie VRM PVV SKS būdinčios pamainos vyriausiajam specialistui, tel. 0 707 57 511 arba +370 610 02 359, ir paprašyti perduoti trumpąjį perspėjimo pranešimą;

8.1. pateikti elektroniniu paštu Savivaldybės administracijos direktoriaus (ESOC vadovo) pasirašytą trumpąjį perspėjimo pranešimą PDF ir Word formatais ir nurodymus dėl jo perdavimo;

8.2. nurodyti adresą ar gyvenamąją vietovę, ar koordinates, ar administracinį vienetą ir perspėjimo zonos spindulį;

8.3. įsitikinti, kad nurodymai suprasti teisingai;

8.4. esant galimybei, kontroliuoti GPIS veikimą;

8.5. įrašyti darbo žurnale gautus nurodymus ir aprašyti atliktus veiksmus;

8.6. informuoti nurodymus davusius asmenis apie nurodymų įvykdymą;

8.7. informuoti BPC.

Savivaldybėje už gyventojų, valstybės ir savivaldybės institucijų ir įstaigų, kitų įstaigų ir ūkio subjektų perspėjimo ir informavimo apie gresiančią ar susidariusią ekstremaliąją situaciją organizavimą atsakingi Klaipėdos miesto savivaldybės administracijos Administravimo departamento Civilinės saugos skyriaus specialistai, atsakingi už civilinės saugos organizavimą Klaipėdos miesto savivaldybėje.

Pranešimo, keitimosi informacija apie įvykusią avariją ir perspėjimo schema pateikta 5 priede.

5.4. Informacijos apie ekstremaliąją situaciją ar ekstremalųjį įvykį pateikimas visuomenei.

Viešąją informaciją apie gresiančią ar susidariusią savivaldybės lygio ekstremaliąją situaciją savivaldybės lygiu visuomenei, tarp jų ir asmenims turintiems negalią, teikia Klaipėdos miesto savivaldybės ESOC Visuomenės informavimo grupė, kuri atlieka šias funkcijas:

- per žiniasklaidos priemones teikia visuomenei viešąją informaciją apie gresiančią ar susidariusią savivaldybės lygio ekstremaliąją situaciją, galimus jos padarinius, jų šalinimo priemones ir apsisaugojimo būdus;

- organizuoja spaudos konferencijas;

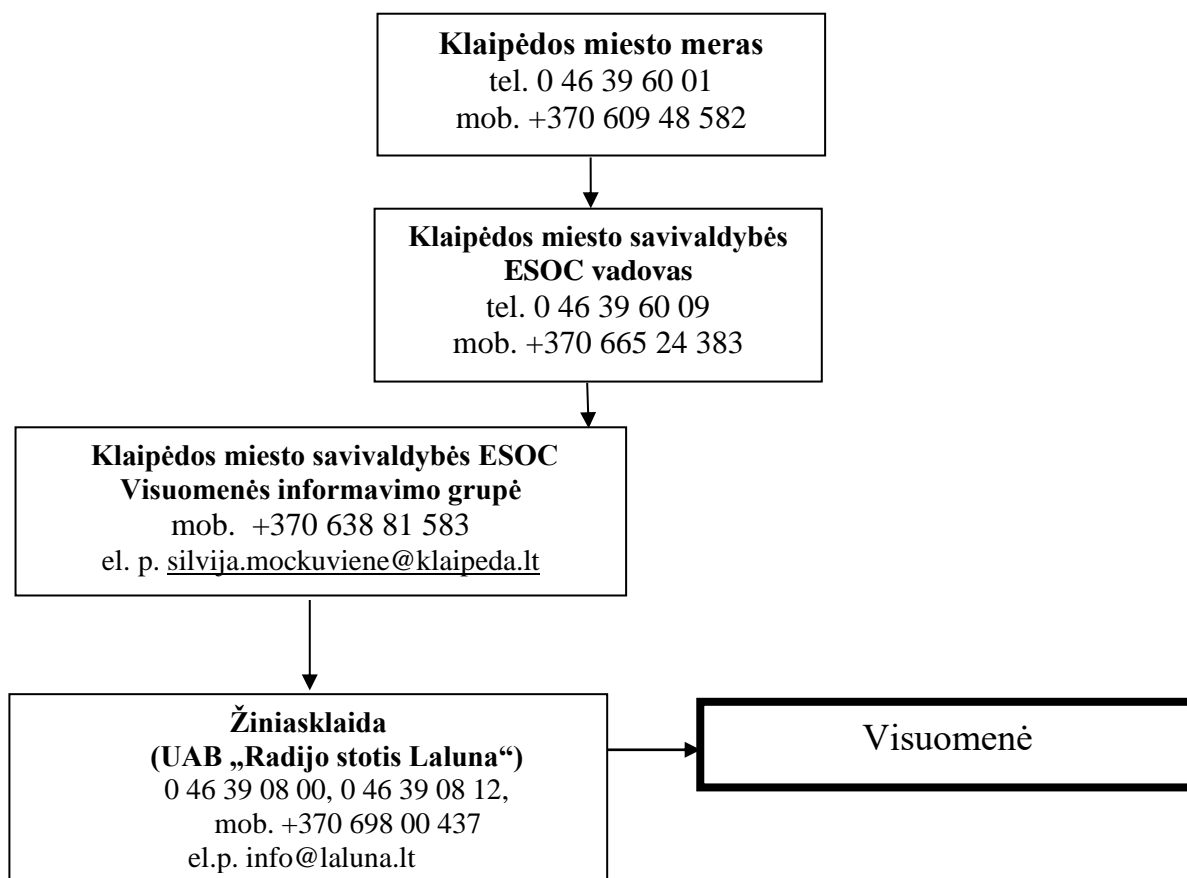
- analizuoja žiniasklaidos priemonėse pateiktą informaciją apie gresiančią ar susidariusią ekstremaliąją situaciją ir rengia netinkamos informacijos paneigimo pranešimus.

Rengdama informaciją žiniasklaidai ir visuomenei, Visuomenės informavimo grupė naudojami Klaipėdos miesto savivaldybės ESOC grupių surinkta informacija. Informacija apie jai paskirtus telefonus skelbiama gyventojams.

Spaudos konferencijos gali būti organizuojamos pagal atskirą sudarytą konferencijos darbo reglamentą, po pirmos darbo dienos arba pašalinus ekstremalių situacijų padarinius.

Susidarius savivaldybės lygio ekstremaliajai situacijai, negali būti teikiama informacija, kurią teikti draudžia Lietuvos Respublikos visuomenės informavimo įstatymas.

Informacijos apie ekstremaliąją situaciją ar ekstremalųjį įvykį pateikimo visuomenei schema:



VI. INFORMACIJOS APIE DIDELĘ PRAMONINĘ AVARIJĄ TEIKIMO TVARKA

Savivaldybėje už informacijos apie avariją pavojingajame objekte gavimą ir perdavimą NKVC, PAGD prie VRM ir kitoms suinteresuotoms institucijoms yra atsakingi Savivaldybės administracijos specialistai, atsakingi už civilinės saugos organizavimą Klaipėdos miesto savivaldybėje, kol nėra sušauktas Savivaldybės ESOC. Aktyvavus Savivaldybės ESOC, visą informaciją gyventojams ir suinteresuotoms institucijoms apie ekstremalųjį įvykį ar ekstremaliąją situaciją teiks ESOC Visuomenės informavimo grupė. Informaciją priims ESOC Informacijos valdymo grupė.

Informacijos teikimas ir perdavimas vykdomas:

- kai gresia ekstremalioji situacija;
- kai pasiekti ar viršyti Vyriausybės patvirtinti ekstremaliųjų įvykių kriterijai;
- kai susidarė ekstremalioji situacija.

Pateikiami šie duomenys:

- trumpas situacijos apibūdinimas (laikas, adresas, objektas, informacijos šaltinis, priežastys, prognozė);

- priimti sprendimai, atlikti ar planuojami pirminiai veiksmai;

- esami ir galimi pavojai gyventojų gyvybei ar sveikatai, jų socialinėms sąlygoms, turtui ir aplinkai;

- operacijų vadovo pareigos, vardas, pavardė, telefonų numeriai;

Informacija apie susidariusią ekstremaliąją situaciją PAGD prie VRM pateikiama elektroniniu paštu sks@vpgt.lt, užpildžius šias pranešimų formas (8 priedas):

forma ES-1 – teikiamas pirminis pranešimas apie susidariusią ekstremaliąją situaciją. Šis pranešimas perduodamas kiek galima greičiau nuo ekstremaliosios situacijos susidarymo pradžios, bet ne vėliau kaip per 2 valandas nuo gelbėjimo darbų pradžios;

forma ES-2 – teikiamas pranešimas apie atliekamus gelbėjimo darbus, susidariusią ekstremaliąją situaciją. Šis pranešimas teikiamas kas 4 valandas po pirminio pranešimo pateikimo;

forma ES-3 – pranešimas apie ekstremaliosios situacijos likvidavimą, teikiamas pašalinus ekstremaliosios situacijos padarinius.

Jeigu informacija apie susidariusią ekstremaliąją situaciją išsamiai pateikta formoje ES-1, o ekstremaliosios situacijos vietoje padėtis nesikeičia, forma ES-2 nepildoma.

Karštoji linija:

- informacija gyventojams ekstremaliųjų įvykių, ekstremaliųjų situacijų metu (karštoji linija) teikiama telefonais (0 46) 31 06 75, (0 46) 31 44 03, +370 638 81583.

VII. AVARIJOS LIKVIDAVIMO IŠTEKLIAI, JŲ KOORDINAVIMAS

Ekstremaliųjų situacijų atvejais, Klaipėdos miesto savivaldybės mero reikalavimu, ūkio subjektai, kitos įstaigos, su kuriais pagal Lietuvos Respublikos krizių valdymo ir civilinės saugos įstatyme nustatytus reikalavimus sudarytos sutartys, teikia materialinius išteklius. Materialiniai ištekliai teikiami Klaipėdos miesto savivaldybės mero rašytiniu reikalavimu, gelbėjimo darbų vadovui arba savivaldybės ekstremaliosios situacijos operacijų vadovui į Klaipėdos miesto savivaldybės mero nurodytą vietą. Klaipėdos miesto savivaldybės materialinių išteklių žinynas pateiktas Plano 6 priede.

Neatidėliotinais atvejais, kai kyla didelis pavojus gyventojų gyvybei, sveikatai, aplinkai ar turtui, visi ūkio subjektai ir kitos įstaigos, Klaipėdos miesto savivaldybės mero reikalavimu, teikia turimus materialinius išteklius.

Materialinių išteklių telkimas ekstremaliųjų situacijų atvejais gelbėjimo, paieškos ir neatidėliotiniams darbams atlikti, savivaldybės lygio ekstremaliajai situacijai likviduoti ir jos padariniams šalinti, savivaldybės institucijų ir įstaigų, ūkio subjektų, veiklai palaikyti ir atkurti vykdomas pagal Klaipėdos miesto savivaldybės administracijos pasirašytas materialinių išteklių teikimo sutartis, vadovaujantis Lietuvos Respublikos krizių valdymo ir civilinės saugos įstatyme nustatytais reikalavimais. Taip pat yra sudaryti tarpusavio pagalbos planai su gretimomis savivaldybėmis. Planų tikslas – padėti pagalbos prašančiai savivaldybei, gyventojams, valstybės ir savivaldybių institucijoms ir įstaigoms, kitoms įstaigoms ir ūkio subjektams, gresiant ar susidarius savivaldybės lygio ekstremaliajai situacijai, išvengti ar patirti kuo mažiau žalos, išlaikyti rimtį, išsaugoti gyventojų gyvybę, sveikatą, turtą, apsaugoti aplinką. Tarpusavio pagalbos planų kontaktai ir suvestinės pateikiamos Plano 9 priede. Sutarčių duomenys ir kontaktai pateikiami Plano 10 priede.

Kai išnaudojamos visos civilinės saugos sistemos pajėgų panaudojimo galimybės likviduojant savivaldybės lygio ekstremaliąją situaciją ir šalinant jos padarinius, vadovaujantis Lietuvos Respublikos krizių valdymo ir civilinės saugos įstatymo 48 straipsniu būtinų užduočių atlikimo ekstremaliųjų situacijų atvejais ir kompensavimo už jų atlikimą tvarka, gyventojai, ūkio subjektai ir kitos įstaigos pasitelkiami atlikti būtinų užduočių.

VIII. AVARIJŲ LIKVIDAVIMO VEIKSMŲ ORGANIZAVIMAS IR KOORDINAVIMAS

8.1. Pagalbos teikimas likviduojant avariją ir šalinant jos padarinius objekto teritorijoje.

Įvykus avarijai pavojingajame objekte ir jos padariniams pasklidus bendrovės teritorijoje, bendrovė skiria visas esamas pajėgas ir materialinius išteklius padariniams šalinti. UAB KJKK „Bega“ pavojingo objekto vidaus avarinį planą aktyvuoja visais atvejais, įvykus avarijai vidurinėje Klaipėdos valstybinio jūrų uosto dalyje netoli tarptautinės perkėlos (Nemuno g. 2b, Klaipėda). Pavojingo objekto vidaus avarinis planas aktyvuojamas generalinio direktoriaus nurodymu.

Jeigu avarijos padariniams šalinti neužtenka esamų pajėgų ir materialinių išteklių, pareigūnas, vykdantis gelbėjimo darbų vadovo pareigas, kreipiasi pagalbos į Klaipėdos miesto savivaldybės administraciją dėl pajėgų ir materialinių išteklių, reikalingų gelbėjimo, paieškos ir neatidėliotiniams darbams atlikti, ekstremaliajai situacijai likviduoti ir jos padariniams šalinti teikimo. Klaipėdos miesto savivaldybės galimybės suteikti pajėgas ir materialinius išteklius aprašytos VII skyriuje „Avarijos likvidavimo ištekliai, jų koordinavimas“.

8.2. Avarijos likvidavimo ir padarinių šalinimo veiksmai už pavojingo objekto teritorijos ribų.

8.2.1. Kada pavojingo objekto avarijos padariniai gali išplisti ar išplinta už pavojingo objekto teritorijos ribų:

- gali būti šaukiamas Klaipėdos miesto savivaldybės ESOC;
- ESOC teikimu, atsižvelgęs į įvykio, ekstremalaus įvykio pobūdį, Klaipėdos miesto meras skelbia ES ir paskiria ekstremaliosios situacijos operacijų vadovą;
- pradėjus telkti savivaldybės teritorijoje turimus arba iš kitų savivaldybių gaunamus materialinius išteklius, savivaldybės ESOC koordinuoja visą teikiamą pagalbą;

8.2.2. Klaipėdos miesto savivaldybės meras:

- perspėja ir informuoja gyventojus, valstybės ir savivaldybių institucijas ir įstaigas, kitas įstaigas ir ūkio subjektus apie gresiančią ar susidariusią ekstremaliąją situaciją, galimus padarinius ir priemones jiems pašalinti ir apsisaugojimo nuo ekstremaliosios situacijos būdus;
- užtikrina priemonių, nustatytų Savivaldybės ekstremaliųjų situacijų valdymo plane, įgyvendinimą;
- telkia visas savivaldybėje esančias civilinės saugos sistemos pajėgas gyventojams evakuoti, organizuoja pagalbos teikimą nukentėjusiesiems, prireikus organizuoja evakuotų gyventojų apgyvendinimą.

Gelbėjimo darbų vadovui ar operacijų vadovui yra pavaldžios visos į ekstremaliosios situacijos židinių atvykusios civilinės saugos sistemos pajėgos, neatsižvelgiant į jų pavaldumą. Niekas negali trukdyti gelbėjimo darbų vadovo ar operacijų vadovo veiksams arba atšaukti jų nurodymus civilinės saugos sistemos pajėgoms, dalyvaujančioms likviduojant gresiančią ar susidariusią ekstremaliąją situaciją ir šalinant jos padarinius, t. y. likviduojant avariją ir šalinant padarinius už pavojingo objekto teritorijos ribų.

Gelbėjimo darbų vadovas ar operacijų vadovas atsako už gyventojų gelbėjimą, civilinės saugos sistemos pajėgų valstybės tarnautojų ir darbuotojų, taip pat kitų gyventojų, dalyvaujančių vykdant gelbėjimo, paieškos ir neatidėliotinus darbus, likviduojant avariją ir šalinant padarinius už pavojingo objekto teritorijos ribų, saugumą.

8.2.3. Valstybės institucijų, esančių savivaldybės teritorijoje, pasirengimas avarijos likvidavimo ir padarinių šalinimo veiksams:

8.2.3.1. Klaipėdos priešgaisrinė gelbėjimo valdyba (Trilapio g. 12, Klaipėda, tel. 0 707 54 474, el. paštas: klaipeda.pgv@vpgt.lt):

- koordinuoja gaisrų gesinimą, gyventojų ir turto gelbėjimą, kitus gelbėjimo darbus;
- organizuoja pirmosios pagalbos teikimą nukentėjusiesiems gyventojams;

8.2.3.2. Klaipėdos apskrities vyriausiasis policijos komisariatas (Kauno g. 6, Klaipėda, tel. 112 arba 0 700 600 00, el. paštas: info@policija.lt):

- užtikrina viešąją tvarką;
- perspėja ir informuoja gyventojus apie ekstremaliąją situaciją, gyventojų veiksmus;
- organizuoja ekstremaliojo įvykio vietoje valstybinio, visuomeninio ir privataus turto apsaugą;
- vykdo dingusių asmenų apskaitą ir paiešką;
- kontroliuoja ir reguliuoja autotransporto ir pėsčiųjų kolonų eismą nustatytais maršrutais, organizuoja autotransporto kolonų palydą;
- informuoja valstybinius organus, visuomenines organizacijas, piliečius apie eismo apribojimą ekstremaliųjų įvykių teritorijoje, avarijas ir kitas ypatingas situacijas, kurios kelia pavojų žmonių saugumui;

- užtikrina nelaimės zonoje turto apsaugą ir neleidžia be atskiro leidimo į šią zoną žmonių ir transporto;
- reguliuoja eismą nelaimės rajone ir jo prieigose, išstato transporto kontrolės punktus, reguliavimo postus maršrutuose gyventojų evakuacijos metu;
- identifikuoja žuvusiųuosius, apdoroja informaciją apie aukas ir organizuoja jų išgabenimą iš įvykio vietas;
- suteikia pirmąją pagalbą sužeistiesiems, nustato nukentėjusiųjų tapatybę;
- teikia informaciją Savivaldybės ESOC apie paieškos ir gelbėjimo darbų eigą, naudojamas pajėgas, techniką bei įrangą, nelaimės išplitimo mastą ir padarytą žalą, žmonių aukas;
- imasi priemonių išvengti panikos ir masinių neramumų;
- vykdo teritorijų, kurioms yra taikomas karantino režimas, ribų apsaugą ir viešosios tvarkos palaikymą;
- dalyvauja tiriant nelaimės priežastis.

8.2.3.3. Nacionalinio visuomenės sveikatos centro prie Sveikatos apsaugos ministerijos Klaipėdos departamentas (Liepų g. 17, Klaipėda, tel. (0 46) 41 03 50, el. paštas: klaipeda@nvsc.lt):

- pagal kompetenciją teikia Nacionalinio visuomenės sveikatos centrui prie Sveikatos apsaugos ministerijos informaciją apie materialinių, finansinių ir žmogiškųjų išteklių, reikalingų visuomenės sveikatos priežiūrai organizuoti ekstremaliosios situacijos atveju, poreikį;
- teikia rekomendacijas dėl asmeninių apsaugos priemonių naudojimo;
- teikia siūlymus dėl gyvenamosios aplinkos apsaugos;
- organizuoja oro bandinių iš gyvenamosios aplinkos tyrimus ir juos įvertina;
- vertina kitų žinybų atliktus laboratorinius tyrimus poveikio visuomenės sveikatai aspektais;
- organizuoja gyventojų sveikatos būklės monitoringą po avarijos (esant didelio masto avarijai ir dideliame nukentėjusiųjų skaičiui);
- teikia siūlymus dėl sveikatos priežiūros įstaigų, švietimo ir ugdymo institucijų, kitų įmonių ir įstaigų veiklos apribojimus užterštoje zonoje arba prognozuojamo užteršimo zonoje;
- atlieka gyvenamosios aplinkos vertinimą visuomenės sveikatos saugos požiūriu (lokalizavus ir likvidavus cheminio užteršimo atvejį);

8.2.3.4. Aplinkos apsaugos agentūra (Aplinkos oro kokybės vertinimo skyrius, A. Juozapavičiaus g. 9, Vilnius, tel. +370 698 55 790, +370 684 97 921, el. p. aaa@gamta.lt):

- organizuoja aplinkos taršos tyrimus;
- atlieka teršalų sklaidos prognozes ir teikia jas institucijoms, dalyvaujančioms valdant ekstremaliąją situaciją;
- organizuoja į orą patekusių cheminių medžiagų sudėties nustatymą, jų identifikavimą, teikia trumpalaikę galimos poveikio zonos prognozę.

Taip pat, savivaldybė, įvertinus avarijos padarinius ir mastą, kreipiasi į Klaipėdos mieste veikiančias inžinierinių tinklų avarijų šalinimo tarnybas dėl pagalbos likviduojant avarijas inžinieriniuose tinkluose šiais kontaktais:

- AB „Klaipėdos vanduo“, tel. 0 46 22 02 20 (dispečerinė);
- Dujos 1804;
- Elektros energija 1852.

IX. GYVENTOJŲ, PATENKANČIŲ Į PAVOJINGO OBJEKTO PROGNOZUOJAMĄ UŽTERŠIMO ZONĄ, EVAKAVIMAS

9.1. Gyventojų evakavimo, priėmimo tvarka.

Evakuotiems gyventojams, tarp jų ir asmenims turintiems negalią, laikinų gyvenamųjų patalpų ir gyvybiškai būtinų paslaugų (gyventojų aprūpinimas maistu, geriamuoju vandeniu, medikamentais, švariais drabužiais ir kt.) suteikimą organizuoja Klaipėdos miesto savivaldybės ESOC ir KAS vadovai.

Gresiant ar susidarius ekstremaliajai situacijai, kai kyla poreikis evakuoti gyventojus, Savivaldybės ESOC teikia siūlymą merui, kad priimtų sprendimą dėl gyventojų evakavimo tokiems atvejais: Klaipėdos miesto savivaldybės merui priėmus sprendimą dėl gyventojų evakavimo, ESOC vykdydamas pavestus uždavinius, atlieka šias funkcijas:

1. organizuoja gyventojų suskirstymą į grupes ir jų aprūpinimą transporto priemonėmis;
2. organizuoja atvykstančių gyventojų priėmimą;
3. organizuoja gyventojų grupių pristatymą į KAS;
4. organizuoja gyventojų ir transporto priemonių apskaitos tvarkymą;
5. organizuoja informacijos apie gyventojų evakavimą teikimą visuomenei;
6. organizuoja viešosios tvarkos užtikrinimą ir visuomenės sveikatos saugą, prireikus – būtiniosios medicinos pagalbos teikimą, psichologinę ir socialinę pagalbą;
7. organizuoja gyventojų grįžimo į gyvenamąsias vietas, nustačius, kad ekstremaliosios situacijos veiksmų sukkelto pavojaus gyventojų gyvybei ar sveikatai nebėra;
8. KAS vadovas organizuoja ir koordinuoja gyventojų priėmimo punktų darbą.

Informacija apie būsimą evakavimą bus transliuojama per vietinį, respublikinį radiją ir televiziją bei trumpaisiais pranešimais į mobiliuosius telefonus. Informaciniuose pranešimuose ESOC paskelbia tokią informaciją:

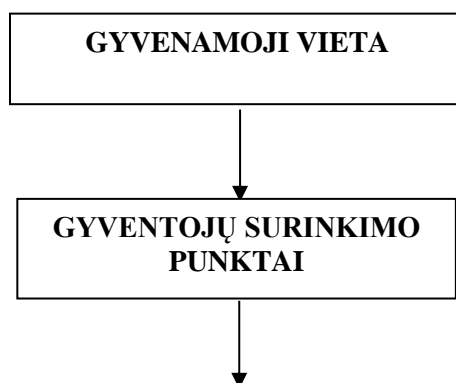
- transporto atvykimo laikas ir vieta, jei gyventojai evakuojami iš gyvenamųjų vietų;
- gyventojų surinkimo punktų adresai;
- gyventojų evakavimo tarpiniai punktai (jei yra poreikis);
- numatoma evakuacijos trukmė;
- priminimas, kad gyventojai, palikdami savo būstus, išjungtų elektrą, užsuktų dujas, vandenį, užrakintų duris;
- priminimas, kad gyventojai, išeidami iš namų, pasiimtų dokumentus, reikalingiausius daiktus, maisto produktų 2–3 paroms, geriamojo vandens atsargų. Patariama visus daiktus ir maistą susidėti į kuprines, kurių svoris neviršytų 30 kg, jeigu evakuojama pėsčiomis, ir 50 kg, jeigu evakuojama autotransportu.

Klaipėdos miesto savivaldybės administracijos Asmenų su negalia koordinatore vadovaudamasi sukurta Valstybės duomenų valdysenos informacine sistema (toliau – VDV IS) sudaro sąrašus gyventojų, kurie patys negali atvykti į gyventojų surinkimo punktus. Šių gyventojų evakavimą organizuoja jiems priskirti Savivaldybės socialiniai darbuotojai. Esant poreikiui, jiems talkina kitos civilinės saugos pajėgos – policija, savanoriai, NVO, su kuriomis pasirašytos pagalbos sutartys (8 priedas), arba kreipiamasi pagalbos į ūkio subjektus, Lietuvos šaulių sąjungą ar kitus karinius vienetus (11 priedas). Taip pat, neatidėliotinais atvejais, gali būti pasitelkiami ugniagesiai gelbėtojai, kurie padės evakuoti gyventojus iš sugriautų teritorijų.

Už tvarkos palaikymą evakuacijos metu atsako Klaipėdos apskrities vyriausiasis policijos komisariatas. Teritorijoje, kurioje buvo įvykdyta evakuacija, budi ir palaiko tvarką bei saugo likusį turtą nuo grobstytojų Klaipėdos apskrities vyriausiasis policijos komisariatas. Tvarkos palaikymui gali būti pasitelkti Lietuvos šaulių sąjungos ir kiti karinių vienetų pajėgumai.

Gyventojų evakavimas ir valdymo organizavimas savivaldybės lygiu vykdomas pagal pateiktą schemą.

GYVENTOJŲ EVAKAVIMO SCHEMA



TARPINIAI GYVENTOJŲ EVAKAVIMO PUNKTAI
(tik tada jei reikalingas sanitarinis švarinimas)



LAIKINO APGYVENDINIMO VIETA
(EVAKUOTŲ GYVENTOJŲ PRIĖMIMO PUNKTAI-KOLEKTYVINĖS APSAUGOS STATINIAI)
Apgyvendinimas, būtinausių paslaugų suteikimas, sudaromos buitinės, sanitarinės higieninės sąlygos žmonėms išgyventi iki bus leidžiama grįžti į nuolatinės gyvenamąsias vietas

Gyventojų, patenkančių į UAB KJKK „Bega“ užteršimo zoną, evakavimui ir evakuotų gyventojų priėmimui, Klaipėdos miesto savivaldybės teritorijoje yra įkurti gyventojų priėmimo punktai – kolektyvinės apsaugos statiniai (KAS). Evakuotų gyventojų priėmimo punktai – KAS ir atsakingų asmenų kontaktai pateikti Klaipėdos miesto savivaldybės ekstremaliųjų situacijų valdymo plane, jų išdėstymo schema pateikta plano 7 priede. Už kolektyvinės apsaugos statinio parengimą evakuojamų gyventojų priėmimui atsakingas kolektyvinės apsaugos statinio vadovas.

Kolektyvinės apsaugos statinių vadovai, vykdydami savivaldybės mero 2026 m. balandžio 17 d. potvarkio Nr. M-588 „Dėl Klaipėdos miesto savivaldybės statinių ir juose esančių patalpų, skirtų gyventojų kolektyvinei apsaugai, sąrašo patvirtinimo“ 3 punktą, privalo užtikrinti, kad statiniai ar patalpos žmonių apsaugai būtų tinkamai parengtos potvarkyje nurodytais terminais. Kolektyvinės apsaugos statiniai paruošiami evakuotiems gyventojams apsaugoti vadovaujantis rekomendacijomis, patvirtintomis Priešgaisrinės apsaugos ir gelbėjimo departamento prie Vidaus reikalų ministerijos direktoriaus 2015 m. gruodžio 31 d. įsakymu Nr. 1-406 „Dėl kolektyvinės apsaugos statinio paruošimo evakuotiems gyventojams apsaugoti rekomendacijų patvirtinimo“. Aprūpinimas maistu bus organizuojamas per įmones, teikiančias maitinimo paslaugas, kolektyvinės apsaugos statiniuose (švietimo įstaigose), pirmosios medicininės ir psichologinės pagalbos teikimui bus pasitelkiami Raudonojo kryžiaus draugijos Klaipėdos skyriaus nariai, Greitosios medicininės pagalbos tarnybos Klaipėdos filialas, aprūpinimas medikamentais bus atliekamas per Savivaldybės administracijos Švietimo ir sveikatos departamento Sveikatos ir šeimos skyriaus nurodytas sveikatos priežiūros įstaigas. Geriamas vanduo, šiluma į kolektyvinės apsaugos statinius tiekiami centralizuotai.

Kolektyvinės apsaugos statinių vadovai privalo užtikrinti:

- kolektyvinės apsaugos statinyje apgyvendintų gyventojų žmogiškojo orumo išsaugojimą: maitinimą, higienos ir fiziologinių poreikių tenkinimą, asmens sveikatos priežiūrą ir psichologinę pagalbą, apsaugą ir kitų būtinų poreikių tenkinimą;
- kad nebūtų užkrauti įėjimo (išėjimo) keliai į patalpas;
- kad patalpos būtų sausas. Temperatūrą žiemos metu palaikyti atsižvelgiant į patalpų naudojimo paskirtį įprastomis sąlygomis;
- kad patalpos būtų aprūpintos pirminėmis gaisro gesinimo priemonėmis, kurių kiekiai numatyti priešgaisrinės saugos normatyviniuose dokumentuose, atsižvelgiant į pastato naudojimo paskirtį;
- kad pastate esančių tualetų sanitariniai mazgai (klozetai, vandens kriauklės) būtų paruošti naudoti pagal paskirtį;
- kad patalpos būtų tinkamai apšviestos, taip pat tvarkingi šviečiantys užrašai virš įėjimų ir išėjimų į šias patalpas.

Kolektyvinės apsaugos statinyje apgyvendintiems gyventojams organizuojama apsauga ir užtikrinama viešoji tvarka.

KAS statinių valdytojai, priimdami evakuojamuosius gyventojus, vadovaujasi savo paruoštais evakuojamų gyventojų priėmimo planais, kuriuos tvirtina statinio vadovas, prieš tai suderinęs su atsakingu Savivaldybės civilinės saugos specialistu.

Evakuotų gyventojų priėmimo punktų darbą organizuoja KAS valdytojai, koordinuoja Klaipėdos miesto savivaldybės ESOC. Evakuotų gyventojų priėmimo punktai vykdo evakuotų gyventojų priėmimą, suskirstymą į grupes, laikinų gyvenamųjų patalpų suteikimo, priimtų gyventojų ir atvykusio transporto apskaitą bei būtinausių paslaugų suteikimo funkcijas.

Gyventojų evakavimas iš pavojingojo objekto prognozuojamos užteršimo zonos į KAS organizuojamas atsižvelgiant į vyraujančius vėjo kryptis, mastą ir savivaldybės teritorijoje vykdomas pėsčiomis, nuosavomis transporto priemonėmis bei vadovaujantis Savivaldybės sudarytomis transporto priemonių (autobusų) teikimo ekstremaliųjų situacijų atvejais sutartimis. Pirmiausia gyventojai evakuojami į KAS Nr. 1, Nr. 2 (Klaipėdos Prano Mašiotų progimnazija, tel. +37068222976, Klaipėdos „Varpo“ gimnazija, tel. +37060219328). Esant didesniam evakuojamųjų gyventojų skaičiui, papildomą KAS parenka Klaipėdos miesto savivaldybės ESOC.

9.2. Gyventojų evakavimo kryptys, maršrutai ir gyventojams evakuoti būtinos priemonės bei materialiniai ištekliai.

Planuojama, kad ekstremaliųjų situacijų atveju paskelbus gyventojų evakavimą, didžioji dalis gyventojų evakuosis pasinaudodami nuosavomis transporto priemonėmis ir tik iki 25 % gyventojų pasinaudos savivaldybės suteiktu transportu. Autobusus pagal sutartį suteikia UAB „Klaipėdos paslaugos“, Garažų g. 2, Klaipėda, tel. 0 46 41 15 59.

Atsižvelgiant į avarijos mastą, vyraujančią tuo metu vėjo kryptį, Savivaldybės ESOC parenka laikinam gyventojų apgyvendinimui Kolektyvinės apsaugos statinius. (Prioritetiniai KAS: Nr. 1, 2 (Klaipėdos Prano Mašiotų progimnazija, tel. +37068222976, Klaipėdos „Varpo“ gimnazija, tel. +37060219328).

Poreikis evakuoti aplinkinius gyventojus apimtų Nemuno g., Minijos g. dalies, Rūtų g., Bijūnų g., Tulpių g., Šermukšnių g., Lakštučių g., Žuvėdrų tako g., Alyvų g., Kuosų g. 25 % – apie 1180 **gyventojų** (iš viso apie 4730 gyventojų);

Numatytas gyventojų surinkimo punktas - Nr. 7 Rumpiškės „Švyturio“ arenos aikštelė, Dubysos g. 10.

Evakavimo maršrutas būtų Nemuno g. – Minijos g. – Dubysos g.

Tarpiniai gyventojų evakavimo punktai:

Nr. 1, prekybos centro „Studlendas“ aikštelė, H. Manto g. 84;

Nr. 2, teritorija prie prekybos centro „Maxima“, Taikos pr. 61;

Nr. 3, prekybos centro „Banginis“ aikštelė, Šilutės pl. 35.

9.3. Pagalbos teikimas nukentėjusiems žmonėms.

Įvykus didelei pramoninei avarijai UAB KJKK „Bega“, pirmąją ir skubiąją medicinos pagalbą bei psichologinę pagalbą teikia Greitosios medicinos pagalbos tarnybos Klaipėdos filialas, V. Budanovo PĮ privati GMP, VšĮ Klaipėdos psichikos sveikatos centro darbuotojai, Lietuvos Raudonojo Kryžiaus draugijos ir kitų nevyriausybinių organizacijų atstovai, turintys tam kompetenciją pagal pasirašytas Pagalbos sutartis (10 priedas), o prirėikus ir ambulatorinės asmens sveikatos priežiūros įstaigos

GMP darbuotojai nustato pagalbos teikimo tvarką ekstremaliosios situacijos židinyje. Pagalba teikiama už pavojaus sveikatai ir gyvybei židinio ribų. Nukentėjusieji rūšiuojami pagal sužeidimų sunkumą, registruojami, po to, atsižvelgiant į sveikatos būklę, gabenami į stacionarias gydymo įstaigas.

Nepakankant pajėgų vykdyti užduotis, telkiamos papildomos pajėgos iš pirminės asmens sveikatos priežiūros įstaigų, reabilitacijos įstaigų. Pirmąją medicinos pagalbą taip pat teikia priešgaisrinės gelbėjimo tarnybos gelbėtojai ir pavojingojo objekto pirmosios pagalbos teikimo grupės.

Informacija apie nukentėjusiųjų skaičių ekstremalaus įvykio židinyje, jų sveikatos būklę bei į kokias ligonines nukentėjusieji išgabenti greitosios medicinos pagalbos dispečeriai perduoda Savivaldybės administracijos Švietimo ir sveikatos departamento Sveikatos ir šeimos skyriaus sveikatos reikalų koordinatorių, taip pat praneša ligoninėms.

Stacionari medicinos pagalba teikiama visose daugiaprofilinėse ligoninėse. Gavus informaciją dėl nukentėjusiųjų srauto, ligoninėje iškviečiamas reikalingas personalas, formuojamos specialistų

brigados, ruošiamos operacinės, prireikus, ruošiamos papildomos lovos nukentėjusiųjų hospitalizavimui.

Ligoninių priėmimo skyriai informuoja Savivaldybės administracijos Švietimo ir sveikatos departamento Sveikatos ir šeimos skyriaus sveikatos reikalų koordinatore apie iš avarijos vietos atvežtus ir priimtus nukentėjusius, jų skaičių, sveikatos būklę ir priimtas priemones.

Už socialinės pagalbos suteikimą nukentėjusiems gyventojams ekstremaliųjų įvykių ir ekstremaliųjų situacijų metu atsakingas Klaipėdos miesto savivaldybės administracijos Socialinės gerovės departamento Socialinių paslaugų skyrius. Socialiniai darbuotojai, įvertinę patirtus nuostolius ir reikalaujamą pagalbą, teikia Savivaldybės administracijos direktoriui pasiūlymus dėl veiksmų suteikiant socialinę pagalbą gyventojams.

X. APLINKOS BŪKLĖS ATKŪRIMO ORGANIZAVIMAS

Pagrindiniai aplinkos atkūrimo po avarijos darbai būtų sugriautų, apgadintų statinių, komunikacijų atstatymas. Kadangi pats faktas – techninis įvykis pavojingajame objekte – pagal Lietuvos Respublikos Vyriausybės nutarimu patvirtintą Ekstremaliųjų įvykių sąrašą yra ekstremalusis įvykis, aplinkos būklės atkūrimo darbams organizuoti Savivaldybės mero nurodymu paskelbus ekstremaliąją situaciją būtų sušauktas ESOC, kurio veiksmai būtų atliekami vadovaujantis Klaipėdos miesto savivaldybės ekstremaliųjų situacijų valdymo planu.

XI. BAIGIAMOJI DALIS

Išorės avarinis planas, atsižvelgiant į pavojingojo objekto UAB KJKK „Bega“ įvykusius veiklos organizavimo pokyčius, naujas technikos žinias ir naują informaciją, kaip reaguoti į avarijas, reguliariai peržiūrimas, išbandomas ir prireikus atnaujinamas ne rečiau kaip kas 3 metai.

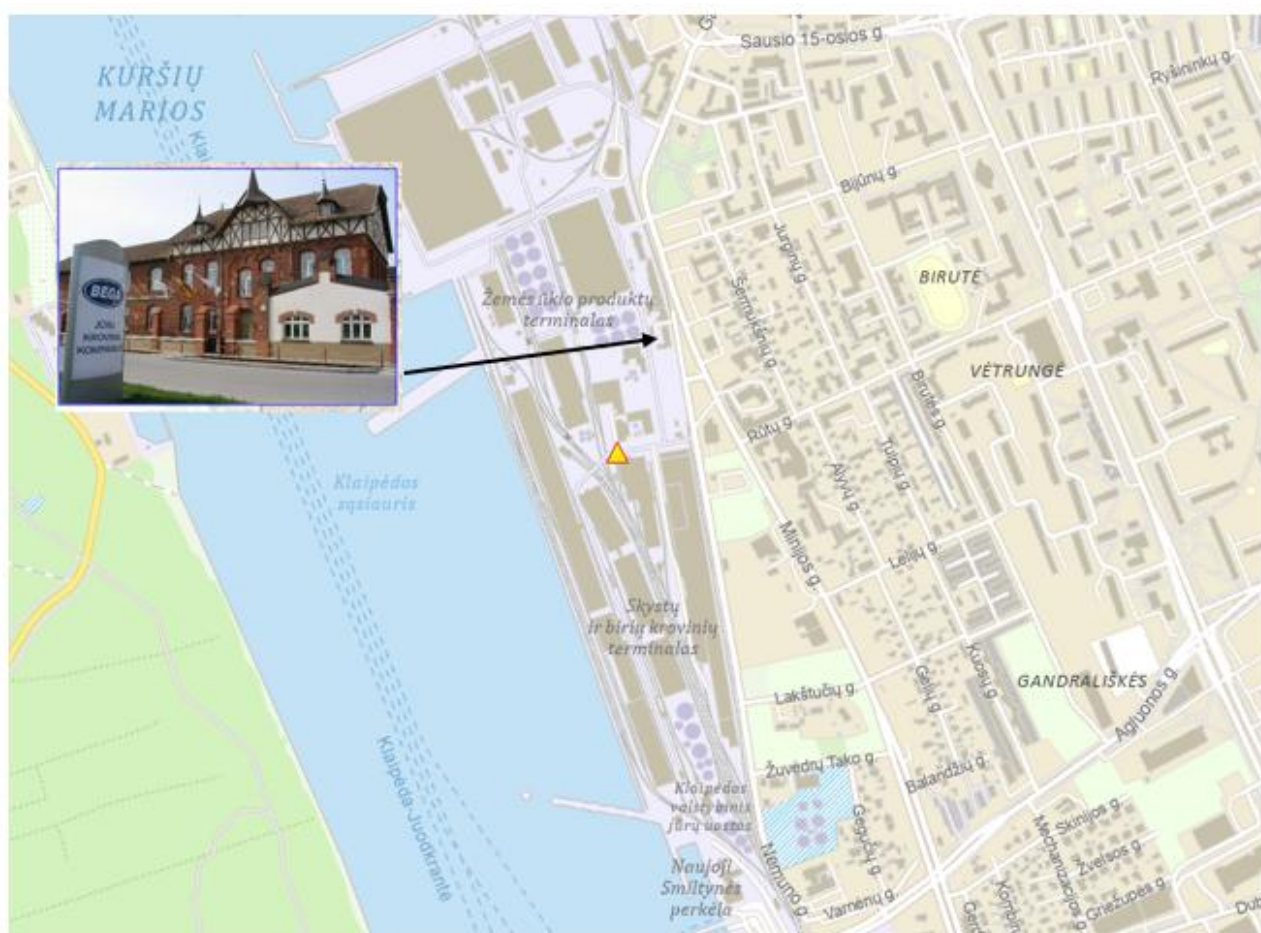
Planas pradėdamas vykdyti nedelsiant, vos tik įvyksta avarija arba įvykis, galintis ją sukelti.

Atspausdinto Plano kopija saugoma Savivaldybės administracijos Administravimo departamento Civilinės saugos skyriaus patalpose, esančiose adresu S. Daukanto g. 24, Klaipėda, 1 kabinete bei pateikiamas į Savivaldybės ESOC, kai jis yra sušaukiamas, darbo vietą.

Planas, išskyrus tuos skyrius ir (ar) priedus, kuriuose esamą informaciją teikti draudžia Lietuvos Respublikos asmens duomenų teisinės apsaugos įstatymas, skelbiamas Klaipėdos savivaldybės administracijos interneto svetainėje www.klaipeda.lt.

KJKK „BEGA“ DISLOKACIJA KLAIPĖDOS MIESTE

Klaipėdos jūrų, krovinių kompanija „Bega“ yra Klaipėdos miesto centrinėje dalyje, prie Kuršių marių, Kompanijos teritorija išsidėsčiusi tarp Nemuno gatvės ir Kuršių marių. KJKK „Bega“ buveinė yra šiaurės rytiniame Kompanijos teritorijos pakraštyje adresu Nemuno 2 b, 91099 Klaipėda. Tai senos statybos, (XIX a. pabaiga – XX a. pradžia), rekonstruotas ir pritaikytas administraciniams Kompanijos poreikiams, raudonų plytų pastatas. Pastatas yra pačioje Nemuno gatvės, kuri nesusikerta su Minijos gatve ir yra akligatvis, pradžioje. Įvažiavimas į Buveinės automobilių stovėjimo aikštelę reguliuojamas užtvaru, kurį pakelia Kompanijos Saugos tarnybos budėtojas prisistačius prie užtvaro įmontuotu telefonu.



Klaipėdos miesto savivaldybės pavojingojo objekto
UAB KJKK „BEGA“ išorės avarinio plano
2 priedas

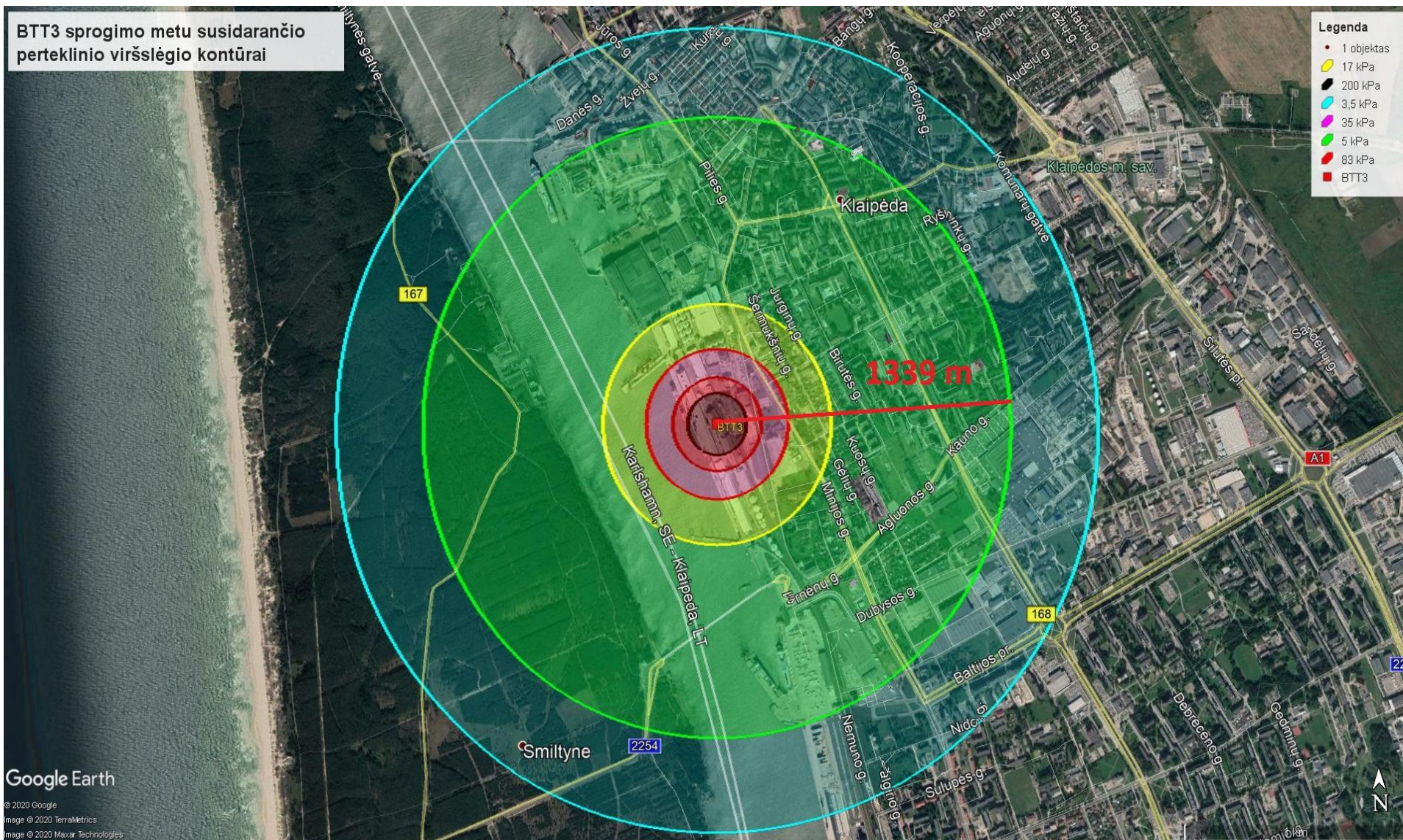
UAB KJKK „BEGA“ INDIVIDUALIOS RIZIKOS KONTŪRAI



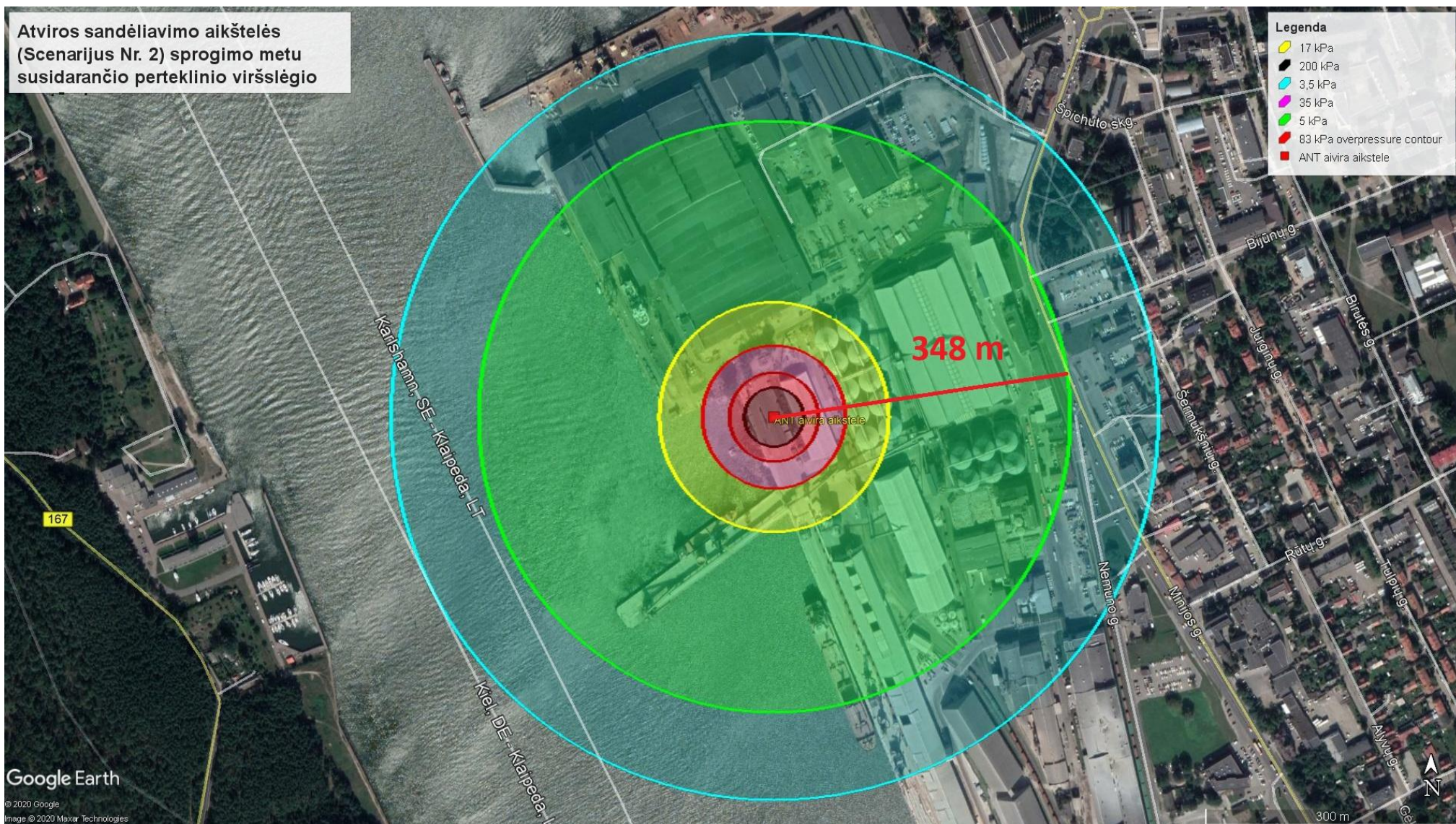
Klaipėdos miesto savivaldybės pavojingojo
objekto UAB KJKK „Bega“
išorės avarinio plano
3 priedas

**UAB KJKK „BEGA“
GALIMŲ SCENARIJŲ PAVOJINGO POVEIKIO ZONŲ ŽEMĖLAPIAI**

Scenarijus Nr. 1-1. Avarijos amonio nitrato galimo saugojimo birių trąšų sandėlyje BTT-3



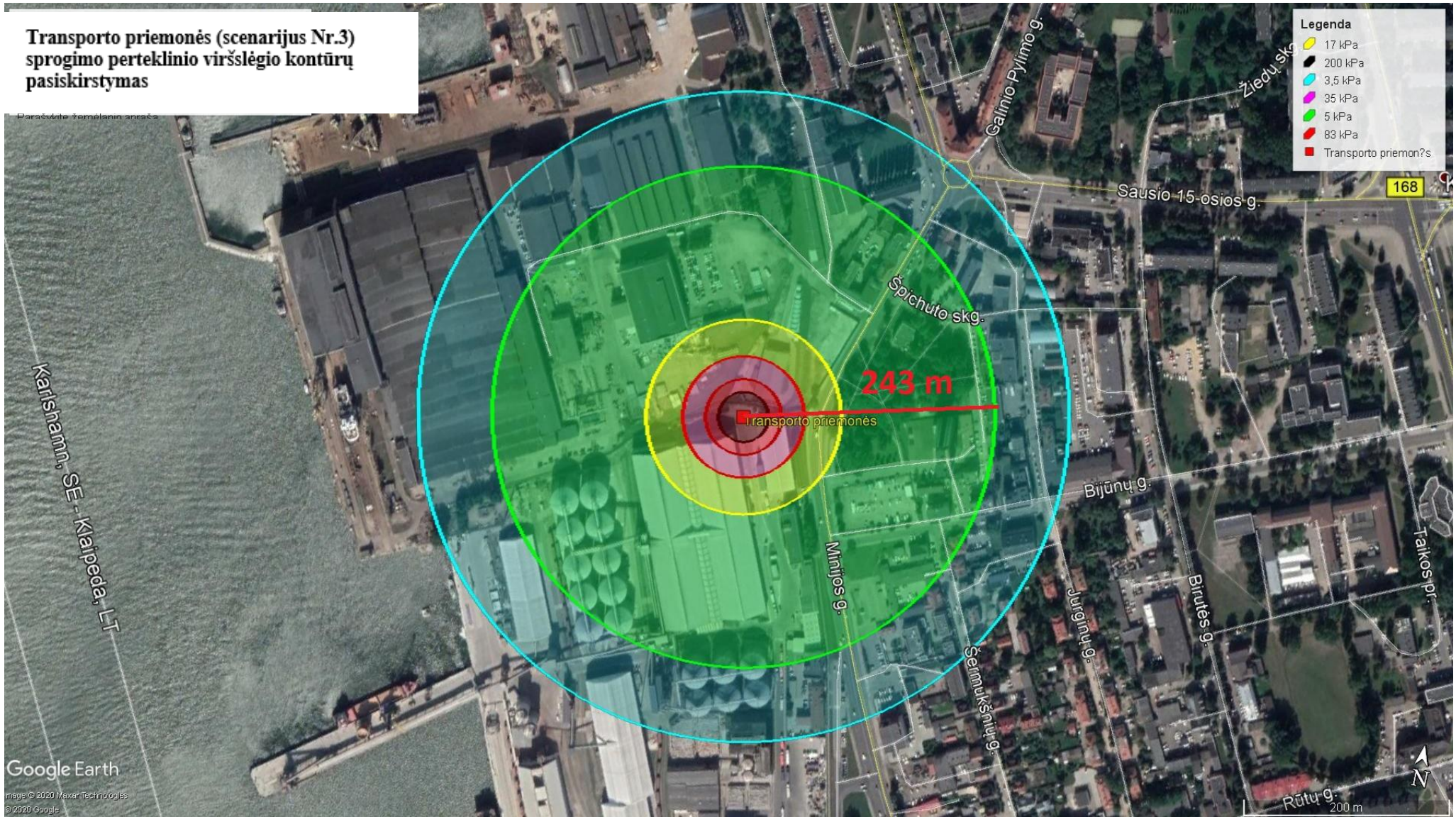
Scenarijus Nr. 2 Avarijos amonio nitrato galimo saugojimo atviroje sandėliavimo aikštelėje



Scenarijus Nr. 3. Avarijos transportuojant amonio nitrato trąšas kelių transportu

Transporto priemonės (scenarijus Nr.3)
sprogimo perteklinio viršslėgio kontūrų
pasiskirstymas

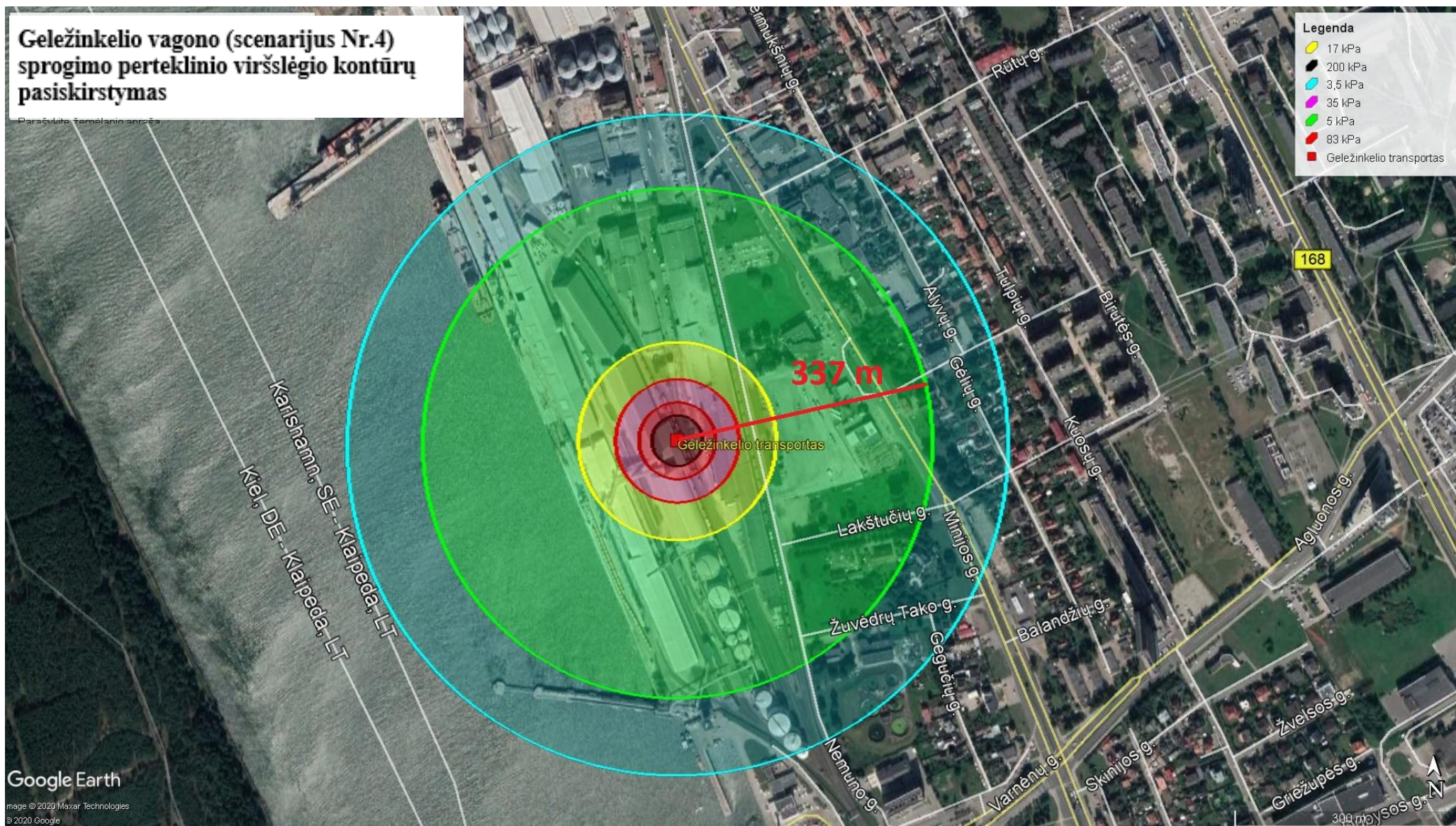
Parašvite žemėlapio ancaša



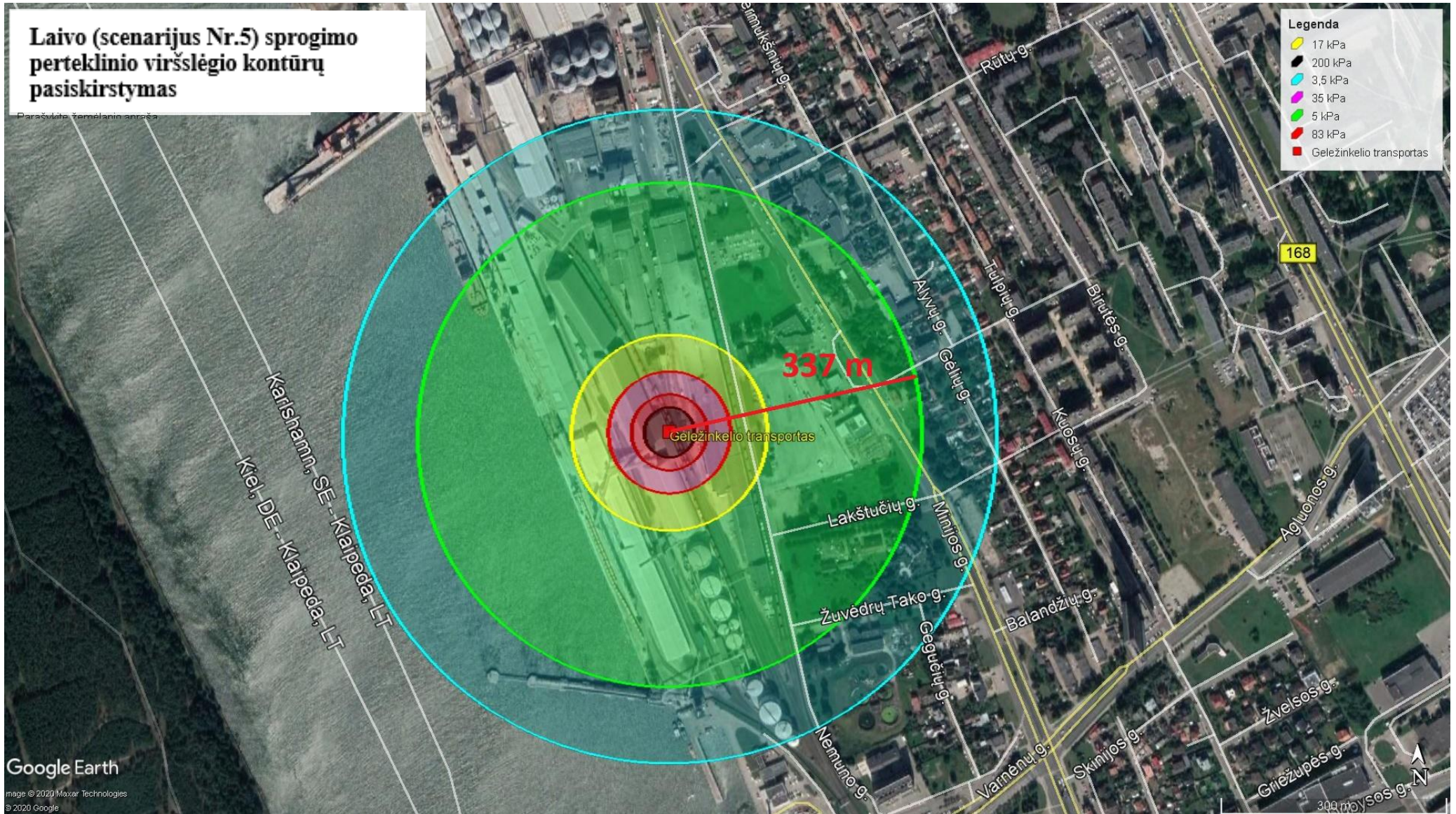
Scenarijus Nr. 4. Avarijos transportuojant amonio nitrato trąšas geležinkelio transportu

Geležinkelio vagono (scenarijus Nr.4) sproginio perteklinio viršslėgio kontūrų pasiskirstymas

Parašyta žemėlapis antrojo



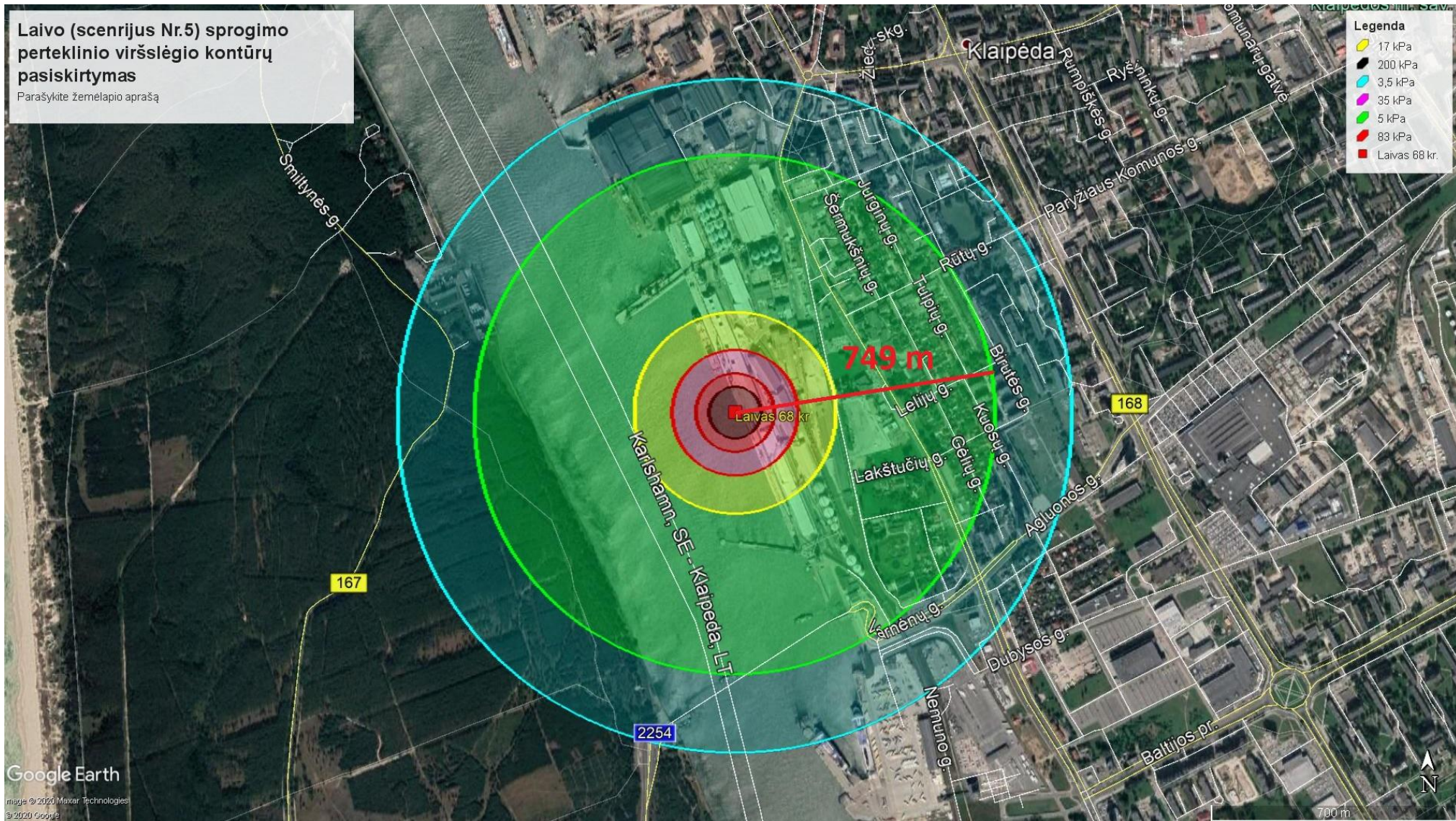
Scenarijus Nr. 5. Avarijos laivo triume, kuriame yra amonio nitrato trašų



Laivo (scenrijus Nr.5) sprogimo perteklinio viršslėgio kontūrų pasiskirtymas

Parašykite žemėlapiu aprašą

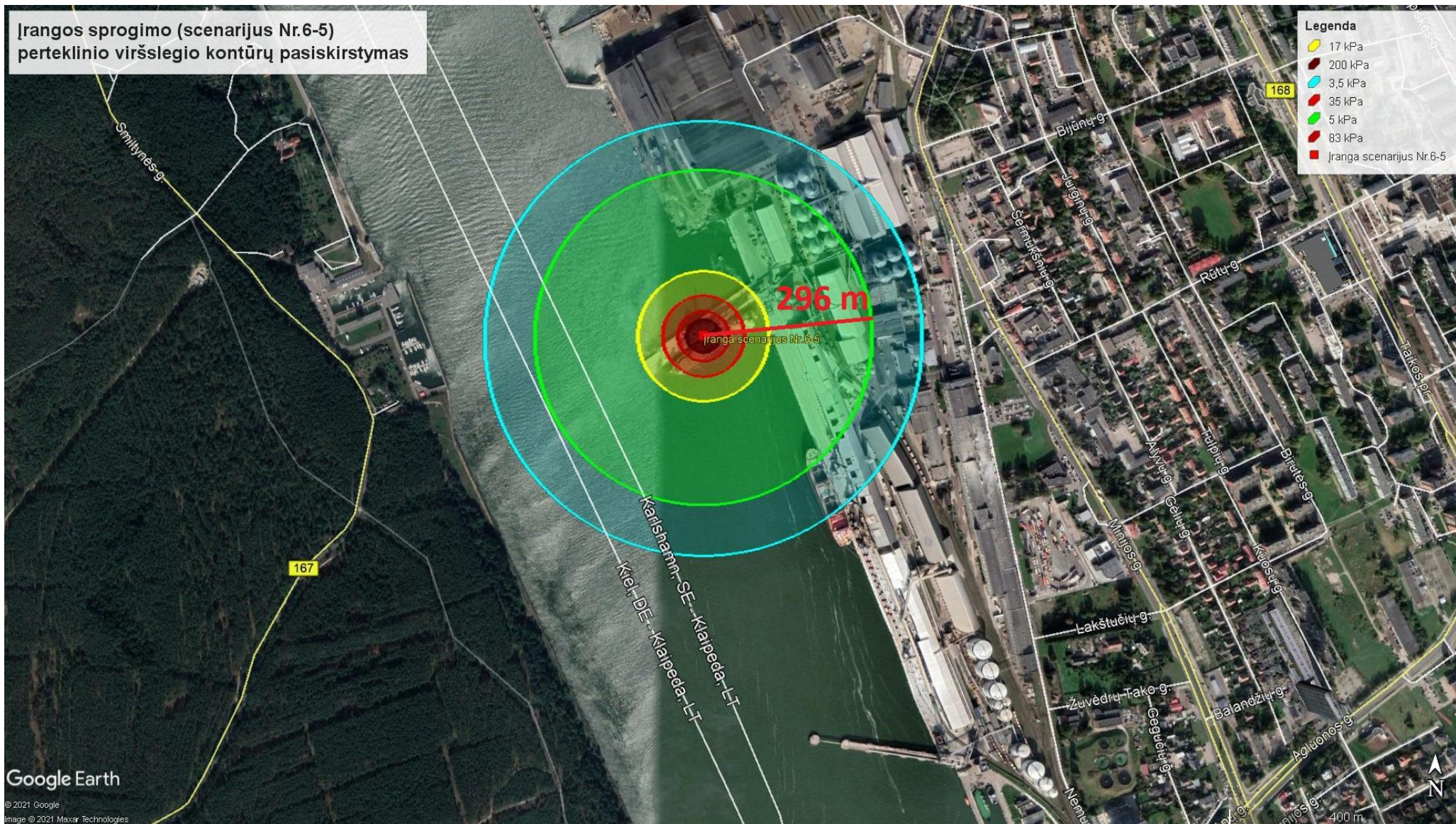
Legenda	
	17 kPa
	200 kPa
	3,5 kPa
	35 kPa
	5 kPa
	83 kPa
	Laivas 68 kr.



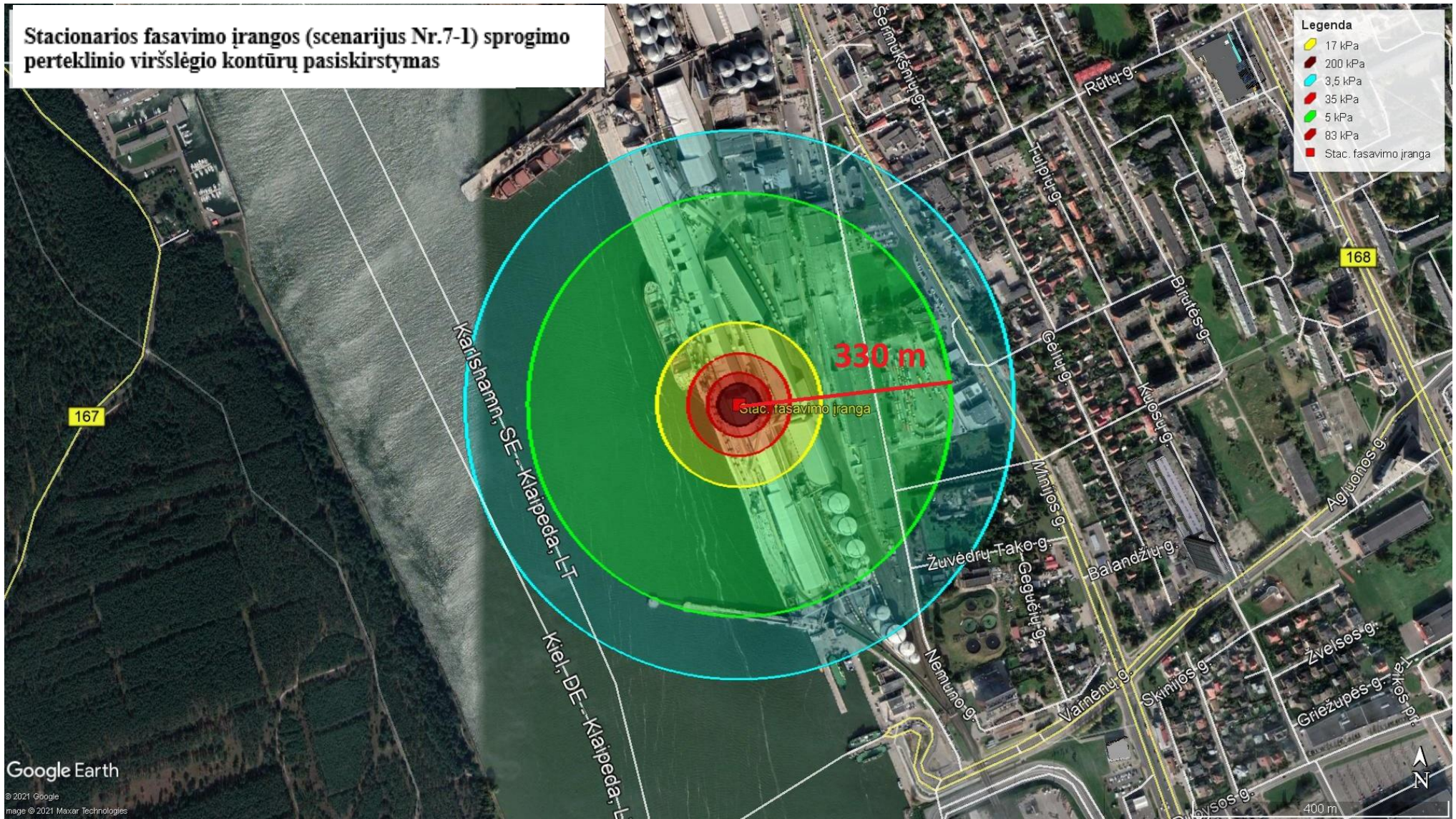
Google Earth

image © 2020 Maxar Technologies
© 2020 Google

Scenarijus Nr.6- 5. Avarijos amonio nitrato transportavimo įrenginiuose

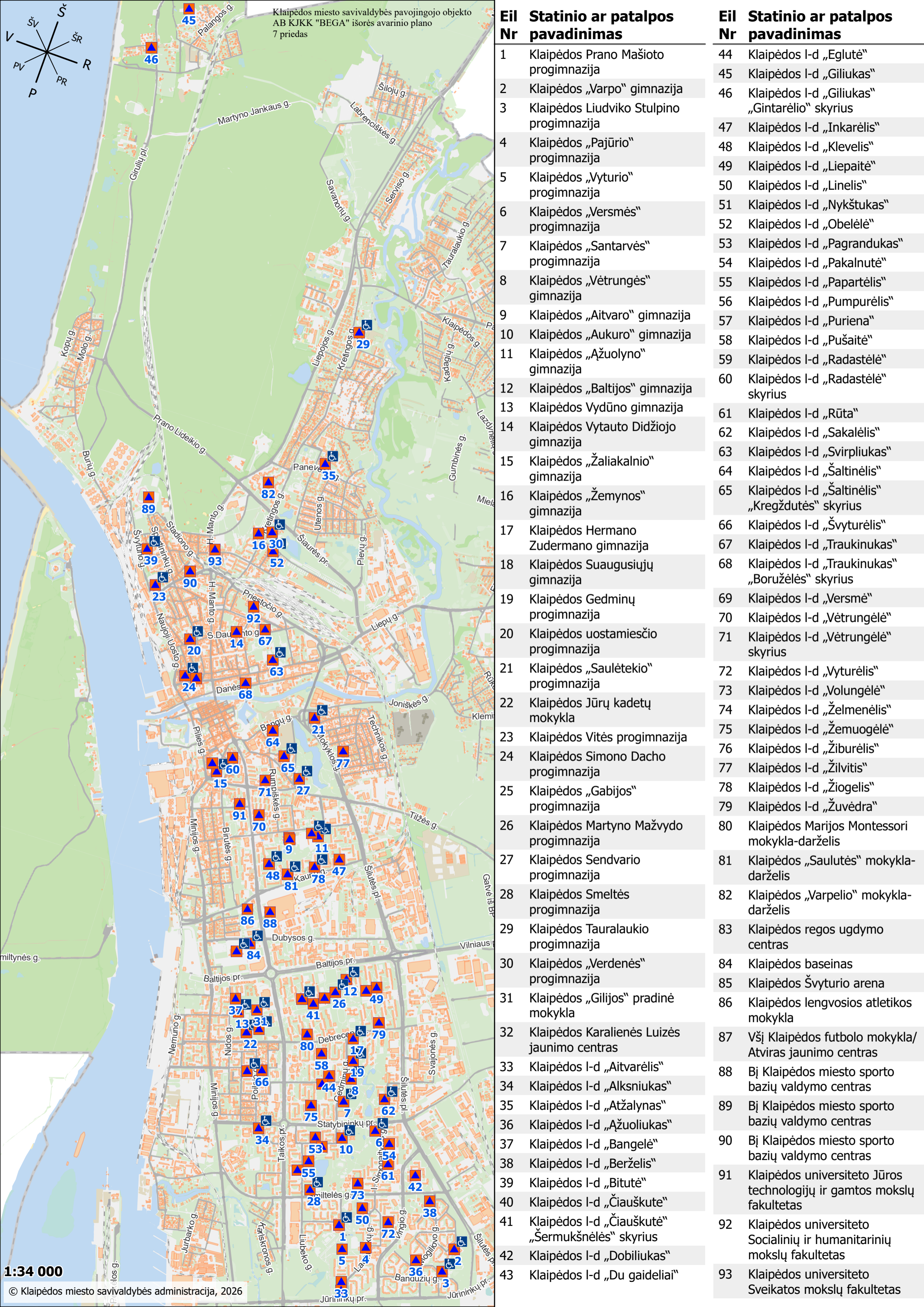


Scenarijus Nr. 7- 1. Avarijos amonio nitrato fasavimo įrenginiuose scenarijus



Klaipėdos miesto savivaldybės pavojingojo objekto
KJKK „BEGA“ išorės avarinio plano
4, 5, 6 priedai

NEVIEŠINAMA



Eil Nr Statinio ar patalpos pavadinimas

- 1 Klaipėdos Prano Mašiotų progimnazija
- 2 Klaipėdos „Varpo“ gimnazija
- 3 Klaipėdos Liudviko Stulpino progimnazija
- 4 Klaipėdos „Pajūrio“ progimnazija
- 5 Klaipėdos „Vyturio“ progimnazija
- 6 Klaipėdos „Versmės“ progimnazija
- 7 Klaipėdos „Santarvės“ progimnazija
- 8 Klaipėdos „Vėtrungės“ gimnazija
- 9 Klaipėdos „Aitvaro“ gimnazija
- 10 Klaipėdos „Aukuro“ gimnazija
- 11 Klaipėdos „Ažuolyno“ gimnazija
- 12 Klaipėdos „Baltijos“ gimnazija
- 13 Klaipėdos Vydūno gimnazija
- 14 Klaipėdos Vytauto Didžiojo gimnazija
- 15 Klaipėdos „Žaliakalnio“ gimnazija
- 16 Klaipėdos „Žemynos“ gimnazija
- 17 Klaipėdos Hermano Zudermano gimnazija
- 18 Klaipėdos Suaugusiųjų gimnazija
- 19 Klaipėdos Gedminų progimnazija
- 20 Klaipėdos uostamiesčio progimnazija
- 21 Klaipėdos „Saulėtekio“ progimnazija
- 22 Klaipėdos Jūrų kadetų mokykla
- 23 Klaipėdos Vitės progimnazija
- 24 Klaipėdos Simono Dachų progimnazija
- 25 Klaipėdos „Gabijos“ progimnazija
- 26 Klaipėdos Martyno Mažvydo progimnazija
- 27 Klaipėdos Sendvario progimnazija
- 28 Klaipėdos Smeltės progimnazija
- 29 Klaipėdos Tauralaukio progimnazija
- 30 Klaipėdos „Verdenės“ progimnazija
- 31 Klaipėdos „Gilijos“ pradinė mokykla
- 32 Klaipėdos Karalienės Luizės jaunimo centras
- 33 Klaipėdos I-d „Aitvarėlis“
- 34 Klaipėdos I-d „Alksniukas“
- 35 Klaipėdos I-d „Atžalynas“
- 36 Klaipėdos I-d „Ažuoliukas“
- 37 Klaipėdos I-d „Bangėlė“
- 38 Klaipėdos I-d „Berželis“
- 39 Klaipėdos I-d „Bitutė“
- 40 Klaipėdos I-d „Čiauškutė“
- 41 Klaipėdos I-d „Čiauškutė“ „Šermukšnėlės“ skyrius
- 42 Klaipėdos I-d „Dobiliukas“
- 43 Klaipėdos I-d „Du gaideliai“

Eil Nr Statinio ar patalpos pavadinimas

- 44 Klaipėdos I-d „Eglutė“
- 45 Klaipėdos I-d „Giliukas“
- 46 Klaipėdos I-d „Giliukas“ „Gintarėlio“ skyrius
- 47 Klaipėdos I-d „Inkarėlis“
- 48 Klaipėdos I-d „Klevelis“
- 49 Klaipėdos I-d „Liepaitė“
- 50 Klaipėdos I-d „Linelis“
- 51 Klaipėdos I-d „Nykštukas“
- 52 Klaipėdos I-d „Obelėlė“
- 53 Klaipėdos I-d „Pagrandukas“
- 54 Klaipėdos I-d „Pakalnūtė“
- 55 Klaipėdos I-d „Papartėlis“
- 56 Klaipėdos I-d „Pumpurėlis“
- 57 Klaipėdos I-d „Puriena“
- 58 Klaipėdos I-d „Pušaitė“
- 59 Klaipėdos I-d „Radastėlė“
- 60 Klaipėdos I-d „Radastėlė“ skyrius
- 61 Klaipėdos I-d „Rūta“
- 62 Klaipėdos I-d „Sakalėlis“
- 63 Klaipėdos I-d „Svirpliuukas“
- 64 Klaipėdos I-d „Šaltinėlis“
- 65 Klaipėdos I-d „Šaltinėlis“ „Kregždutės“ skyrius
- 66 Klaipėdos I-d „Švyturėlis“
- 67 Klaipėdos I-d „Traukinukas“
- 68 Klaipėdos I-d „Traukinukas“ „Boružėlės“ skyrius
- 69 Klaipėdos I-d „Versmė“
- 70 Klaipėdos I-d „Vėtrungėlė“
- 71 Klaipėdos I-d „Vėtrungėlė“ skyrius
- 72 Klaipėdos I-d „Vyturėlis“
- 73 Klaipėdos I-d „Volungėlė“
- 74 Klaipėdos I-d „Želmenėlis“
- 75 Klaipėdos I-d „Žemuogėlė“
- 76 Klaipėdos I-d „Žiburėlis“
- 77 Klaipėdos I-d „Žilvitis“
- 78 Klaipėdos I-d „Žiogelis“
- 79 Klaipėdos I-d „Žuvėdra“
- 80 Klaipėdos Marijos Montessori mokykla-darželis
- 81 Klaipėdos „Saulutės“ mokykla-darželis
- 82 Klaipėdos „Varpelio“ mokykla-darželis
- 83 Klaipėdos regos ugdymo centras
- 84 Klaipėdos baseinas
- 85 Klaipėdos Švyturio arena
- 86 Klaipėdos lengvosios atletikos mokykla
- 87 VšĮ Klaipėdos futbolo mokykla/Atviras jaunimo centras
- 88 BĮ Klaipėdos miesto sporto bazių valdymo centras
- 89 BĮ Klaipėdos miesto sporto bazių valdymo centras
- 90 BĮ Klaipėdos miesto sporto bazių valdymo centras
- 91 Klaipėdos universiteto Jūros technologijų ir gamtos mokslų fakultetas
- 92 Klaipėdos universiteto Socialinių ir humanitarinių mokslų fakultetas
- 93 Klaipėdos universiteto Sveikatos mokslų fakultetas

Klaipėdos miesto savivaldybės pavojingojo
objekto UAB KJKK „BEGA“ išorės avarinio
plano
8 priedas

(Pirminio pranešimo apie paskelbtą savivaldybės lygio ekstremaliąją situaciją formos pavyzdys)

FORMA ES-1

PIRMINIS PRANEŠIMAS _____

(paskelbtos savivaldybės lygio ekstremaliosios situacijos (toliau – ekstremalioji situacija) pavadinimas)

1. PRANEŠĖJAS (savivaldybės administracija)	
1.1. DATA, LAIKAS	
1.2. TELEFONO NR.	
1.3. EL. PAŠTAS	
2. EKSTREMALIOSIOS SITUACIJOS APIBŪDINIMAS:	
2.1. KADA SUSIDARĖ	
2.2. KUR SUSIDARĖ (savivaldybė, seniūnija, vietos koordinatės ar kt.)	
2.3. KAS ĮVYKO (įvardijamos aplinkybės, pagrindžiančios ekstremaliojo įvykio kriterijų)	
2.4. PRIEŽASTYS	
2.5. PROGNOZĖ	
3. EKSTREMALIOSIOS SITUACIJOS OPERACIJŲ VADOVAS, JO TELEFONO NR.	
4. GELBĖJIMO DARBŲ VADOVAS, JO TELEFONO NR.	
5. Į EKSTREMALIOSIOS SITUACIJOS VIETĄ IŠVYKUSIOS (DALYVAVUSIOS) CIVILINĖS SAUGOS PAJĖGOS	
6. SUŽEISTIEJI, SUSIRGUSIEJI (skaičius)	
7. ŽUVUSIEJI, MIRUSIEJI (skaičius)	
8. ŠIO PRANEŠIMO PRIEDAI (aktualūs duomenys apie ekstremaliąją situaciją, esami ir galimi pavojaus šaltiniai, teisės akto dėl ekstremaliosios situacijos paskelbimo kopija)	
9. INFORMACIJĄ PATEIKĘS ASMUO (pareigos, vardas ir pavardė)	

(Pranešimo apie atliekamus gelbėjimo darbus, paskelbtos ekstremaliosios situacijos eiga formos pavyzdys)

FORMA ES-2

PRANEŠIMAS

(apie gelbėjimo darbus, paskelbtos ekstremaliosios situacijos eiga)

1. PRANEŠĖJAS (institucijos ekstremaliųjų situacijų operacijų centras ar kt.)		
1.1. DATA, LAIKAS		
1.2. TELEFONO NR.		
1.3. EL. PAŠTAS		
2. IŠSAMUS EKSTREMALIOSIOS SITUACIJOS APIBŪDINIMAS		
3. EKSTREMALIOSIOS SITUACIJOS OPERACIJŲ VADOVAS, JO TELEFONO NR		
4. GELBĖJIMO DARBŲ VADOVAS, JO TEL. RYŠIO NR.		
5. DALYVAUJANČIOS CIVILINĖS SAUGOS PAJĖGOS:	ŽMONĖS	TECHNIKA
5.1.		
5.2.		
6. ATLIEKAMI GELBĖJIMO DARBAI		
7. PADARYTA ŽALA IR PATIRTI NUOSTOLIAI		
8. GYVENTOJŲ / DARBUOTOJŲ APSAUGOS ORGANIZAVIMAS		
9. POREIKIAI, SIŪLYMAI, PASTABOS		
10. ŠIO PRANEŠIMO PRIEDAI (aktualūs duomenys apie ekstremaliąją situaciją)		
11. INFORMACIJĄ PATEIKĘS ASMUO (pareigos, vardas ir pavardė)		

(Pranešimo apie ekstremaliosios situacijos likvidavimą formos pavyzdys)

FORMA ES-3

PRANEŠIMAS _____

(padėtis pašalinus ekstremaliosios situacijos padarinius)

1. PRANEŠĖJAS (institucijos ekstremaliųjų situacijų operacijų centras ar kt.)		
1.1. DATA, LAIKAS		
1.2. TELEFONO NR.		
1.3. EL. PAŠTAS		
2. EKSTREMALIOSIOS SITUACIJOS PADARINIŲ ŠALINIMO DARBŲ PABAIGA (trumpas aprašymas)		
3. ŽUVUSIEJI, MIRUSIEJI (skaičius)		
4. SUŽEISTIEJI (skaičius)		
5. KITA INFORMACIJA (veiksmai, padaryta žala, patirti nuostoliai ir t. t.)		
6. DALYVAVUSIOS CIVILINĖS SAUGOS PAJĖGOS:	ŽMONĖS	TECHNIKA
6.1.		
6.2.		
6.3.		
7. ŠIO PRANEŠIMO PRIEDAI (aktualūs duomenys apie ekstremaliąją situaciją, teisės akto dėl savivaldybės lygio ekstremaliosios situacijos atšaukimo kopija arba Lietuvos Respublikos Vyriausybės nutarimo dėl valstybės lygio ekstremaliosios situacijos atšaukimo data ir numeris)		
8. INFORMACIJĄ PATEIKĘS ASMUO (pareigos, vardas ir pavardė)		

Klaipėdos miesto savivaldybės pavojingojo objekto
KJKK „BEGA“ išorės avarinio plano
9, 10, 11 priedai

NEVIEŠINAMA