

**KLAIPĖDOS MIESTO SAVIVALDYBĖS TARYBA****SPRENDIMAS  
DĖL VALSTYBINĖS ŽEMĖS SKLYPO PRIEŠPILIO G. 9, KLAIPĖDOJE, DALIES  
NUOMOS**

2026 m. gegužės 12 d. Nr. T1-216

Klaipėda

Vadovaudamasi Lietuvos Respublikos vietos savivaldos įstatymo 15 straipsnio 2 dalies 20 punktu (galiojanti suvestinė redakcija 2025-08-01–2026-04-30), Lietuvos Respublikos žemės įstatymo 7 straipsnio 1 dalies 2 punktu, 9 straipsnio 1 dalies 1 punktu ir 9 straipsnio 26 dalimi (galiojanti suvestinė redakcija 2026-01-01–2026-04-30), Kitos paskirties valstybinės žemės sklypų pardavimo ir nuomos taisyklių, patvirtintų Lietuvos Respublikos Vyriausybės 1999 m. kovo 9 d. nutarimu Nr. 260 „Dėl Kitos paskirties valstybinės žemės sklypų pardavimo ir nuomos taisyklių patvirtinimo“, 2, 44 punktais ir 43.5.5, 39.4, 56.4 papunkčiais, Pastatų, statinių, įrenginių, pastatytų iki 1996 m. sausio 1 d., saugaus naudojimo termino nustatymo tvarkos, patvirtintos Lietuvos Respublikos aplinkos ministro 2003 m. gegužės 19 d. įsakymu Nr. 237 „Dėl Pastatų, statinių, įrenginių, pastatytų iki 1996 m. sausio 1 d., saugaus naudojimo termino nustatymo tvarkos patvirtinimo“, statybos techninio reglamento STR 1.12.06:2002 „Statinio naudojimo paskirtis ir gyvavimo trukmė“, patvirtinto Lietuvos Respublikos aplinkos ministro 2002 m. spalio 30 d. įsakymu Nr. 565 „Dėl statybos techninio reglamento STR 1.12.06:2002 „Statinio naudojimo paskirtis ir gyvavimo trukmė“ patvirtinimo“, priedo „Statinio gyvavimo trukmė priklausomai nuo statinio naudojimo paskirties ir statybos produktų, iš kurių jis pastatytas“ 16.1 papunkčiu, Klaipėdos miesto savivaldybės tarybos 2026 m. sausio 29 d. sprendimu Nr. T2-35 „Dėl valstybinės žemės sklypo Priešpilio g. 9, Klaipėdoje, dalių plano patvirtinimo ir dalių nustatymo“, atsižvelgdama į UAB „Tomturta“ 2025-10-01 prašymą ir suderintą Valstybinės žemės nuomos sutarties projektą, Klaipėdos miesto savivaldybės taryba n u s p r e n d ž i a:

1. Išnuomoti UAB „Tomturta“ 2,1260 ha valstybinės žemės sklypo, kadastro Nr. 2101/0010:80, unikalus Nr. 4400-4171-5524, esančio Priešpilio g. 9, Klaipėdoje, dalį, kurios plotas – 1,9859 ha, Valstybinės žemės nuomos sutarties projekte nurodytomis sąlygomis.

2. Pritarti Valstybinės žemės nuomos sutarties projektui (pridedama).

3. Nustatyti, kad 1 punkte nurodytas žemės sklypas išnuomojamas aštuonerių (8) metų laikotarpiui, skaičiuojant nuo valstybinės žemės nuomos sutarties sudarymo dienos. Nuomos terminas apskaičiuotas vadovaujantis Pastatų, statinių, įrenginių, pastatytų iki 1996 m. sausio 1 d., saugaus naudojimo termino nustatymo tvarka, patvirtinta Lietuvos Respublikos aplinkos ministro 2003 m. gegužės 19 d. įsakymu Nr. 237 „Dėl Pastatų, statinių, įrenginių, pastatytų iki 1996 m. sausio 1 d., saugaus naudojimo termino nustatymo tvarkos patvirtinimo“, statybos techninio reglamento STR 1.12.06:2002, patvirtinto Lietuvos Respublikos aplinkos ministro 2002 m. spalio 30 d. įsakymu Nr. 565 „Dėl statybos techninio reglamento STR 1.12.06:2002 „Statinio naudojimo paskirtis ir gyvavimo trukmė“ patvirtinimo“, priedo „Statinio gyvavimo trukmė priklausomai nuo statinio naudojimo paskirties ir statybos produktų, iš kurių jis pastatytas“ 16.1 papunkčiu ir nustatomas ne ilgesnis kaip viena dešimtoji dalis nustatytos statinio ar įrenginio ekonomiškai pagrįstos naudojimo trukmės.

Šis sprendimas gali būti skundžiamas Klaipėdos apylinkės teismo Klaipėdos miesto rūmams (S. Daukanto g. 8, Klaipėda) Lietuvos Respublikos civilinio proceso kodekso nustatyta tvarka.

Savivaldybės meras

Teikėjas – Savivaldybės meras

Arvydas Vaitkus

Parengė  
Žemėtvarkos skyriaus vyriausioji specialistė

Irma Anučauskienė, tel. 44 55 21  
2026-05-05

PRITARTA

Klaipėdos miesto savivaldybės tarybos

2026 m. gegužės 12 d. sprendimu Nr. T1-216

## VALSTYBINĖS ŽEMĖS NUOMOS SUTARTIS

Nr.

Klaipėda

Lietuvos valstybė, toliau vadinama nuomotoju, atstovaujama Klaipėdos miesto savivaldybės administracijos direktoriaus Andriaus Žuko, veikiančio pagal Klaipėdos miesto savivaldybės mero 2026 m. gegužės 4 d. potvarkį Nr. M-676 „Dėl įgaliojimų suteikimo Savivaldybės administracijos direktoriui“, ir UAB „Tomturta“ (juridinio asmens kodas 304995304), esanti Taikos pr. 24-13, Klaipėdoje, toliau vadinama nuomininku, atstovaujama direktoriaus Tomo Pocevičiaus, atsižvelgdamos į Nekilnojamojo turto registro duomenų bazės išrašą, pagal kurį nuosavybės teise valdomi statiniai ir (ar) įrenginiai (jų dalys): pastatas – gamybinis pastatas (unikalus Nr. 22194-7000-3012), pastatas – gamybinis pastatas (unikalus Nr. 2194-6001-0012), pastatas – administracinis pastatas (unikalus Nr. 2194-6001-2018), vandens uostas – slipas (unikalus Nr. 2194-5001-0019), vandens uostas – metalinis elingas (unikalus Nr. 2194-5001-1016), sudarė šią Valstybinės žemės nuomos sutartį.

1. Nuomotojas išnuomoja, o nuomininkas išsinuomoja 2,1260 ha ploto žemės sklypo, kadastro Nr. 2101/0010:80, unikalus Nr. 4400-4171-5524, esančio Priešpilio g. 9, Klaipėdoje, dalį, kurios plotas – 1,9859 ha.

2. Žemės sklypas išnuomojamas aštuonerių (8) metų laikotarpiui, skaičiuojant nuo šios sutarties sudarymo dienos.

3. Išnuomojamo žemės sklypo pagrindinė naudojimo paskirtis, naudojimo būdas – kita, komercinės paskirties objektų teritorijos; daugiabučių gyvenamųjų pastatų ir bendrabučių teritorijos.

4. Galimybė keisti žemės sklypo pagrindinę žemės naudojimo paskirtį ir (ar) naudojimo būdą, – kai pagal galiojančius teritorijų planavimo dokumentus numatyta galimybė išnuomotame valstybinės žemės sklype pakeisti pagrindinę žemės naudojimo paskirtį ir (ar) būdą kita pagrindine žemės naudojimo paskirtimi ir (ar) būdu, – pagal Klaipėdos miesto savivaldybės tarybos 2021 m. rugsėjo 30 d. sprendimu Nr. T2-191 „Dėl Klaipėdos miesto bendrojo plano keitimo patvirtinimo“ patvirtintą Bendrąjį planą – pagrindinė žemės naudojimo paskirtis ir galimi naudojimo būdai: pagrindinė žemės naudojimo paskirtis – kitos paskirties žemė; galimi naudojimo būdai: visuomeninės paskirties teritorijos, komercinės paskirties objektų teritorijos; daugiabučių gyvenamųjų pastatų ir bendrabučių teritorijos; bendro naudojimo (miestų, miestelių ir kaimų ar savivaldybių bendro naudojimo) teritorijos, susisiektimo ir inžinerinių tinklų koridorių teritorijos, atskirųjų želdynų teritorijos; pagrindinė žemės naudojimo paskirtis – konservacinės paskirties žemė, galimas naudojimo būdas – kultūros paveldo objektų žemės sklypai.

5. Išnuomojamoje žemėje esančių žemės savininkui ar kitiems asmenims nuosavybės teise priklausančių statinių ir įrenginių naudojimo sąlygos, kelių tiesimo, vandens telkinių įrengimo ir kitos sąlygos, statinių ir įrenginių naudojimo paskirtis pasibaigus žemės nuomos terminui sprendžiama Lietuvos Respublikos įstatymų nustatyta tvarka.

6. Galimybė statyti naujus statinius ar įrenginius ir (ar) rekonstruoti esamus statinius ar įrenginius, jeigu tokia statyba ir (ar) rekonstravimas galimi pagal galiojančius teritorijų planavimo dokumentų sprendinius ir atitinka šioje sutartyje įrašytą žemės sklypo pagrindinę žemės naudojimo paskirtį ir būdą ir jeigu žemės sklypas išnuomojamas ilgesniam kaip 3 metų laikotarpiui.

7. Žemės sklypo nuomininkas galimybę statyti ir (ar) rekonstruoti statinius ar įrenginius įgyja tik sumokėjęs į valstybės ir savivaldybės, kurios teritorijoje yra žemės sklypas, biudžetus nurodytą

Lietuvos Respublikos žemės įstatymo 10 straipsnio 3 ir 4 dalyse atlyginimą už galimybę statyti naujus statinius ar įrenginius (ar) rekonstruoti esamus statinius į valstybės biudžetą ir savivaldybės, kurios teritorijoje yra žemės sklypas, biudžetą, išskyrus šio straipsnio 7 dalyje nurodytus atvejus.

8. Išnuomojamoje žemėje esančių požeminio ir paviršinio vandens, naudingųjų iškasenų (išskyrus gintarą, naftą, dujas ir kvarcinį smėlį) naudojimo sąlygos – nėra.

9. Žemės sklypui taikomos Specialiosios žemės naudojimo sąlygos nurodytos Nekilnojamojo turto registro duomenų bazės išrašo skiltyse „Žymos“ ir „Duomenys apie įregistruotas teritorijas, kuriose taikomos specialiosios žemės naudojimo sąlygos“.

10. Kiti teisės aktuose nustatyti žemės naudojimo apribojimai: laikytis Lietuvos Respublikos žemės įstatyme nustatytų žemės nuomininko pareigų; įkeisti žemės sklypo (jo dalies) nuomos teisę gali tik gavęs rašytinį valstybinės žemės nuomotojo sutikimą; vykdant pastatų ar statinių remonto darbus vadovautis galiojančiais teritorijų planavimo dokumentais, Lietuvos Respublikos teritorijų planavimo įstatymo, Lietuvos Respublikos statybos įstatymo reikalavimais.

11. Žemės servitutai ir kitos daiktinės teisės – kelio servitutas – teisė naudotis pėsčiųjų taku (tarnaujantis), plotas – 0,0596 ha.

12. Žemės sklypo dalies, kurios plotas – 0,1615 ha, vertė – 352 094,31 Eur (trys šimtai penkiasdešimt du tūkstančiai devyniasdešimt keturi eurai 31 ct).

13. Žemės sklypo dalies, kurios plotas – 1,8244 ha, vertė – 4 010 933,96 Eur (keturi milijonai dešimt tūkstančių devyni šimtai trisdešimt trys eurai 96 ct).

Išnuomojamo valstybinės žemės sklypo dalies (1,8244 ha) vertė nustatyta pagal 2026-03-30 Nekilnojamojo turto – žemės sklypo, adresu: Klaipėda, Priešpilio g. 9, vertinimo ataskaitą Nr. 2604.07.

14. Nuomininkas žemės nuomos mokesčių moka pagal Klaipėdos miesto savivaldybės tarybos patvirtintą tarifą nuo šios sutarties 12 punkte nurodytos vertės. Nuomotojas kas 3 metus Vyriausybės ar jos įgaliotos institucijos nustatyta tvarka perskaičiuoja valstybinės žemės sklypo, išnuomoto be aukciono, vertę, nuo kurios skaičiuojamas žemės nuomos mokeskis.

15. Nuomininkas žemės nuomos mokesčių moka pagal Klaipėdos miesto savivaldybės tarybos patvirtintą tarifą nuo šios sutarties 13 punkte nurodytos vertės. Žemės įstatymo 9 straipsnio 26 dalyje nustatytu atveju išnuomojamo žemės sklypo vertė nustatoma taikant individualų turto vertinimą Lietuvos Respublikos turto ir verslo vertinimo pagrindų įstatyme nustatyta tvarka ir ji neperskaičiuojama.

**16. Sutarties 15 punkto nustatyta tvarka apskaičiuotas žemės nuomos mokeskis didinamas 10 procentų** (žemės sklypo dalis išnuomojama Žemės įstatymo 9 straipsnio 26 dalyje nurodytu atveju).

17. Žemės nuomos mokesčio mokėjimo terminai – iki einamųjų metų lapkričio 15 d. Nuomininkui praleidus mokesčio ar jo dalies mokėjimo terminą, už kiekvieną pradelstą dieną jis moka 0,027 proc. dydžio delspinigius, nustatytus pagal Lietuvos Respublikos Vyriausybės 2002 m. lapkričio 19 d. nutarimo Nr. 1798 „Dėl nuomos mokesčio ir žemės nuomos mokesčio priedo už valstybinę žemę“ 1.10 papunktį. Delspinigių dydis nustatomas vadovaujantis Palūkanų ir delspinigių dydžių apskaičiavimo taisyklėmis, patvirtintomis Lietuvos Respublikos finansų ministro 2004 m. gegužės 14 d. įsakymu Nr. 1K-188 „Dėl Mokesčių administravimo įstatymo įgyvendinimo“. Nesumokėjus valstybinės žemės nuomos mokesčio ilgiau kaip 6 mėnesius, laikoma, kad sutartis yra pažeista iš esmės ir nuomos mokesčio nesumokėjimas laikomas esminiu sutarties sąlygų pažeidimu.

18. Įstatymų ir Lietuvos Respublikos Vyriausybės nustatyta tvarka pasikeitus valstybinės žemės nuomos mokesčio apskaičiavimo tvarkai ir kitiems reikalavimams, šios sutarties šalys privalo vadovautis priimtais pakeitimais. Savivaldybės tarybai pakeitus žemės, išnuomotos ne aukciono būdu, nuomos mokesčio tarifą, sumažinus nuomos mokesčių arba nuo jo atleidus, šios sutarties šalys privalo vadovautis Savivaldybės tarybos sprendimais.

19. Terminas, per kurį statinių savininkas turėtų pakeisti išsinuomoto valstybinės žemės sklypo pagrindinę naudojimo paskirtį ir (ar) naudojimo būdą arba statinio paskirtį – **5 metai**. Nuomininkas per šį terminą privalo pateikti nuomotojui dokumentą apie statinio paskirties atitiktį

žemės sklypo pagrindinei žemės naudojimui paskirčiai ir (ar) naudojimui būdai. Nepateikus šio dokumento, nuomininkas moka dvigubo dydžio valstybinės žemės nuomos mokestį, kol pateiks šį dokumentą arba nuomotojui prašymą nutraukti sutartį.

20. Žemės sklype esančių statinių ar įrenginių likimas pasibaigus valstybinės žemės nuomos sutarčiai:

20.1. nuomos sutartyje neįrašytus pastatytus statinius ar įrenginius nuomininkas privalo nugriauti ir sutvarkyti žemės sklypą;

20.2. priėmus sprendimą nutraukti valstybinės žemės nuomos sutartį pagal Žemės įstatymo 9 straipsnio 17 dalies 3 punktą, dėl statinių ar įrenginių naudojimo ne pagal Nekilnojamojo turto kadastrę įrašytą jų tiesioginę paskirtį valstybinės žemės patikėtiniams kreipiasi į statinių naudojimo priežiūrą atliekančią instituciją dėl statinių ir (ar) įrenginių nugriovimo (nukėlimo ar pašalinimo) iš valstybinės žemės sklypo (ar jo dalies), jeigu valstybinės žemės nuomos sutartyje nesusitarta kitaip. Pašalinus pažeidimus, valstybinės žemės sklypo (jo dalies) nuomininkas turi kreiptis į valstybinės žemės nuomotoją dėl nuomos sutarties pakeitimo.

21. Kiti su nuomojamo žemės sklypo naudojimu ir grąžinimu, pasibaigus nuomos sutarčiai, susiję nuomotojo ir nuomininko įsipareigojimai – pasibaigus žemės nuomos terminui žemė sutvarkoma nuomininkų lėšomis ir grąžinama nuomotojui tinkančios naudoti būklės, išskyrus įstatymų numatytus atvejus.

22. Atsakomybė už žemės sklypo nuomos sutarties pažeidimus – sutarties šalys už sutarties pažeidimą atsako Lietuvos Respublikos įstatymų nustatyta tvarka.

23. Nuomininkas įsipareigoja laikytis nuomos sutarties ir įstatymų. Už jų nevykdymą jis atsako pagal įstatymus.

24. Prašymą pratęsti žemės nuomos terminą nuomininkas gali pateikti valstybinės žemės nuomotojui ne vėliau kaip prieš 3 mėnesius iki valstybinės žemės nuomos sutartyje nustatyto nuomos termino pabaigos. Prašymas išnagrinėjamas per 30 darbo dienų nuo jo pateikimo priimant atitinkamą sprendimą. Sprendimas pratęsti valstybinės žemės nuomos terminą priimamas, jeigu pagal teritorijų planavimo dokumentą ar žemės valdos projektą žemės sklypo neplanuojama naudoti kitoms reikmėms ir nuomininkas tinkamai vykdė įsipareigojimus pagal valstybinės žemės nuomos sutartį. Žemės nuomos terminas pratęsiamas iki statinio ar įrenginio, esančio žemės sklype, ekonomiškai pagrįstos naudojimo trukmės termino (naudojimo termino) pabaigos. Jeigu statinio ar įrenginio nustatytas ekonomiškai pagrįstas naudojimo trukmės terminas suėjęs, tačiau statinys neišregistruotas iš Nekilnojamojo turto registro ir, Naudojamų žemės sklypų administravimo metodikoje nustatyta tvarka patikrinus galimybę naudoti statinį ar įrenginį, nustatoma, kad valstybinės žemės sklypas naudojamas šiam statiniui ar įrenginiui eksploatuoti pagal valstybinės žemės sklypo nuomos sutartyje numatytą žemės sklypo pagrindinę naudojimo paskirtį, statinys ar įrenginys nėra visiškai ar iš dalies nugriautas, sunykęs, sugriuvęs, perstatytas, valstybinės žemės nuomos sutarties terminas gali būti pratęsiamas papildomam terminui (vieną ar daugiau kartų). Vieno pratęsimo terminas kiekvieną kartą nustatomas ne ilgesnis kaip viena dešimtoji dalis nustatytos statinio ar įrenginio ekonomiškai pagrįstos naudojimo trukmės.

25. Žemės nuomininkas subnuomoti valstybinės žemės sklypą kitiems asmenims gali tik gavęs valstybinės žemės nuomotojo sutikimą. Sutikimas subnuomoti valstybinės žemės sklypą (jo dalį) duodamas, jeigu žemės sklypas subnuomojamas asmeniui, su kuriuo sudaryta statinių ar įrenginių (jų dalies), kuriems eksploatuoti žemės sklypas išnuomotas, nuomos ar kito naudojimo sutartis ne ilgiau kaip 5 metams, ir valstybinės žemės sklypo nuomininkas tinkamai vykdo įsipareigojimus pagal nuomos sutartį. Kai išnuomotam statiniui ar įrenginiui (jo daliai) eksploatuoti reikia tik žemės sklypo dalies, subnuomojamos žemės sklypo dalies dydis nustatomas pagal Taisyklių 12.3–12.5 papunkčių ir 13 punkto nuostatas. Pateikti valstybinės žemės nuomotojui žemės sklypo planą, kuriame pagal Taisyklių 12.3 ir 12.4 papunkčius būtų išskirta išnuomotam statiniui ar įrenginiui eksploatuoti reikalinga ir prašoma subnuomoti žemės sklypo dalis, įpareigojamas valstybinės žemės nuomininkas (jeigu pagal pridėtą prie valstybinės žemės nuomos sutarties žemės sklypo planą ši žemės sklypo dalis negali būti nustatyta).

26. Sutartis prieš terminą nutraukiama nuomotojo reikalavimu:

26.1. nuomininkui neįvykdžius sutarties 32 punkte jam nustatytos pareigos;

26.2. jeigu žemės nuomininkas naudoja žemę ne pagal sutartyje ir ne pagal Nekilnojamojo turto kadastrę numatytą pagrindinę žemės naudojimo paskirtį ir (ar) naudojimo būdą ir, gavęs nuomotojo išpėjimą, šio pažeidimo nepašalina per 2 ar 5 metus nuo išpėjimo gavimo dienos, kai vadovaujantis Teritorijų planavimo įstatymu turi būti rengiamas vietovės lygmens teritorijų planavimo dokumentas;

26.3. jeigu nuomininko iniciatyva keičiama pagrindinė žemės naudojimo paskirtis ir (ar) naudojimo būdas, išskyrus atvejus, kai sutartyje numatytas žemės sklypo pagrindinės žemės naudojimo paskirties ir (ar) naudojimo būdo keitimas ir nuomininkas, gavęs nuomotojo išpėjimą, šio pažeidimo nepašalina per 2 ar 5 metus nuo išpėjimo gavimo dienos, kai vadovaujantis Teritorijų planavimo įstatymu turi būti rengiamas vietovės lygmens teritorijų planavimo dokumentas;

26.4. kai nuomotojas nustato, kad nuomininkas statinius ir (ar) įrenginius nenaudoja pagal Nekilnojamojo turto kadastrę įrašytą jų tiesioginę paskirtį, ir nuomininkas, gavęs nuomotojo išpėjimą: šio pažeidimo nepašalina per 2 arba 5 metus, kai vadovaujantis Teritorijų planavimo įstatymu rengiamas vietovės lygmens teritorijų planavimo dokumentas, ar nepateikia nuomotojui dokumento, patvirtinančio statybos užbaigimą, ar nesutinka mokėti Žemės įstatymo 9 straipsnio 26 dalies 1 punkte nurodyto valstybinės žemės nuomos mokesčio;

26.5. kai nuomotojas nustato, kad išnuomoto žemės sklypo plotas turi būti sumažintas, nes buvo sunaikinti statiniai ar jų dalis, kuriems eksploatuoti žemės sklypas buvo išnuomotas, išskyrus atvejus, kai statiniai sunyko dėl gaisro ar ekstremaliojo įvykio, ar nuomininkui atsisakius pakeisti šią sutartį, jeigu joje nebuvo numatyta galimybė statyti, ar nuomininkas nėra sumokėjęs atlyginimo už statinių statybos galimybę ir (ar) nėra gautas statybą leidžiantis dokumentas naujų statinių statybai;

26.6. jeigu per 2 metus arba 5 metus, kai vadovaujantis Teritorijų planavimo įstatymu turi būti rengiamas vietovės lygmens teritorijų planavimo dokumentas, nuo sprendimo pakeisti pagrindinę žemės naudojimo paskirtį ir (ar) būdą priėmimo dienos žemės sklypas nepradedamas naudoti pagal pakeistus pagrindinę žemės naudojimo paskirtį ir (ar) būdą;

26.7. jeigu žemės sklypas paimamas naudoti visuomenės poreikiams;

26.8. nutraukiama kitais Lietuvos Respublikos civilinio kodekso ir kitų įstatymų nustatytais atvejais.

27. Valstybinės žemės nuomotojui inicijavus valstybinės žemės nuomos sutarties nutraukimą prieš terminą Žemės įstatymo 9 straipsnio 17 dalyje nurodytais atvejais, valstybinės žemės nuomininkas moka padidintą valstybinės žemės nuomos mokesį, kuris taikomas nuo valstybinės žemės patikėtinio išpėjimo apie sutarties nutraukimą dienos, iki nustatoma, kad valstybinės žemės nuomininkas pašalina pažeidimus, nurodytus šio straipsnio 17 dalyje. Padidintas mokeskis apskaičiuojamas pagal nekilnojamojo turto vertę, nustatytą taikant individualų turto vertinimą Turto ir verslo vertinimo pagrindų įstatyme nustatyta tvarka, ir didinamas 10 procentų. Individualus valstybinės žemės sklypo vertinimas atliekamas, kai jis nebuvo atliktas arba buvo atliktas anksčiau kaip prieš 3 metus. Individualus valstybinės žemės sklypo vertinimas atliekamas nuomotojo lėšomis, inicijavus valstybinės žemės nuomos sutarties nutraukimą. Valstybinės žemės sklypo (jo dalies) nuomininkui perleidus valstybiniame žemės sklype (jo dalyje) esančius statinius ir (ar) įrenginius, naujasis statinių ir (ar) įrenginių savininkas moka šioje dalyje nurodytą padidintą nuomos mokesį, kol nepašalinami pažeidimai, nurodyti šio straipsnio 17 dalyje. Pašalinus pažeidimus, valstybinės žemės sklypo (jo dalies) nuomininkas turi kreiptis į valstybinės žemės nuomotoją dėl nuomos sutarties pakeitimo.

28. Jeigu, pasibaigus valstybinės žemės sklypo nuomos terminui, valstybinės žemės sklypo nuomininkas neprašo jo pratęsti, valstybinės žemės sklypo nuomotojas kreipiasi į valstybinės žemės sklypo nuomininką dėl valstybinės žemės sklype esančių statinių ir (ar) įrenginių nugriovimo (nukėlimo ar pašalinimo) ar naujos valstybinės žemės sklypo nuomos sutarties sudarymo. Kol nesudaryta nauja nuomos sutartis ir statiniai ir (ar) įrenginiai nėra nugriauti (nukelti ar pašalinti), mokamas padidintas valstybinės žemės nuomos mokeskis, kuris apskaičiuojamas Žemės įstatymo 9 straipsnio 17<sup>1</sup> dalyje nustatyta tvarka. Individualus valstybinės žemės sklypo vertinimas

atliekamas, kai jis nebuvo atliktas arba buvo atliktas anksčiau kaip prieš 3 metus. Individualus valstybinės žemės sklypo vertinimas atliekamas nuomotojo lėšomis.

29. Savivaldybė, išnuomojusi valstybinės žemės sklypą ar jo dalį, gali atleisti valstybinės žemės nuomininką nuo nuomos mokesčio mokėjimo.

30. Kiekvienam statinio ar įrenginio savininkui, jeigu statinys ar įrenginys priklauso keliems asmenims, – kiekvienam statinio ar įrenginio bendraturčiui įgyvendinus galimybę statyti naujus ir (ar) rekonstruoti esamus statinius ir (ar) įrenginius, be aukciono išnuomos valstybinės žemės nuomos sutartis nekeičiama, išnuomoto žemės sklypo dalies dydis neperskaičiuojamas.

31. Prie šios sutarties pridedamas išnuomojamo žemės sklypo planas M 1:1000 kaip neatskiriama sudedamoji šios sutarties dalis.

32. Juridinį faktą apie sudarytą sutartį nuomininkas savo lėšomis per 3 mėnesius įregistruoja Nekilnojamojo turto registre.

33. Sutartis sudaryta 2 egzemplioriais, kurių vienas paliekamas nuomotojui, kitas egzempliorius įteikiamas nuomininkui. Jei sutartį šalys pasirašo kvalifikuotais elektroniniais parašais, pasirašomas 1 (vienas) elektroninis sutarties egzempliorius, kuriuo šalys pasidalina elektroninių ryšių priemonėmis.

### ŠALIŲ REKVIZITAI

#### NUOMOTOJAS

Klaipėdos miesto savivaldybė  
Juridinio asmens kodas 111100775  
Liepų g. 11, 92138 Klaipėda

Mero įgaliotas Klaipėdos miesto savivaldybės  
administracijos direktorius

\_\_\_\_\_  
(parašas)  
Andrius Žukas

#### NUOMININKAS

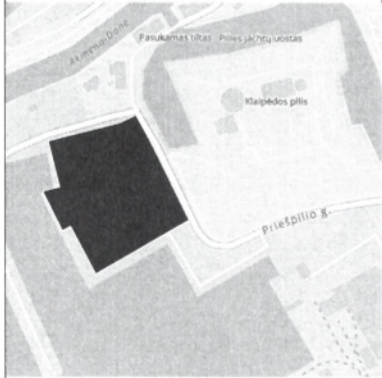
UAB „Tomturta“  
Juridinio asmens kodas 304995304  
Taikos pr. 24-13 Klaipėda  
El. p. (*duomenys neskelbtini*)

Direktorius

\_\_\_\_\_  
(parašas)  
Tomas Pocevičius

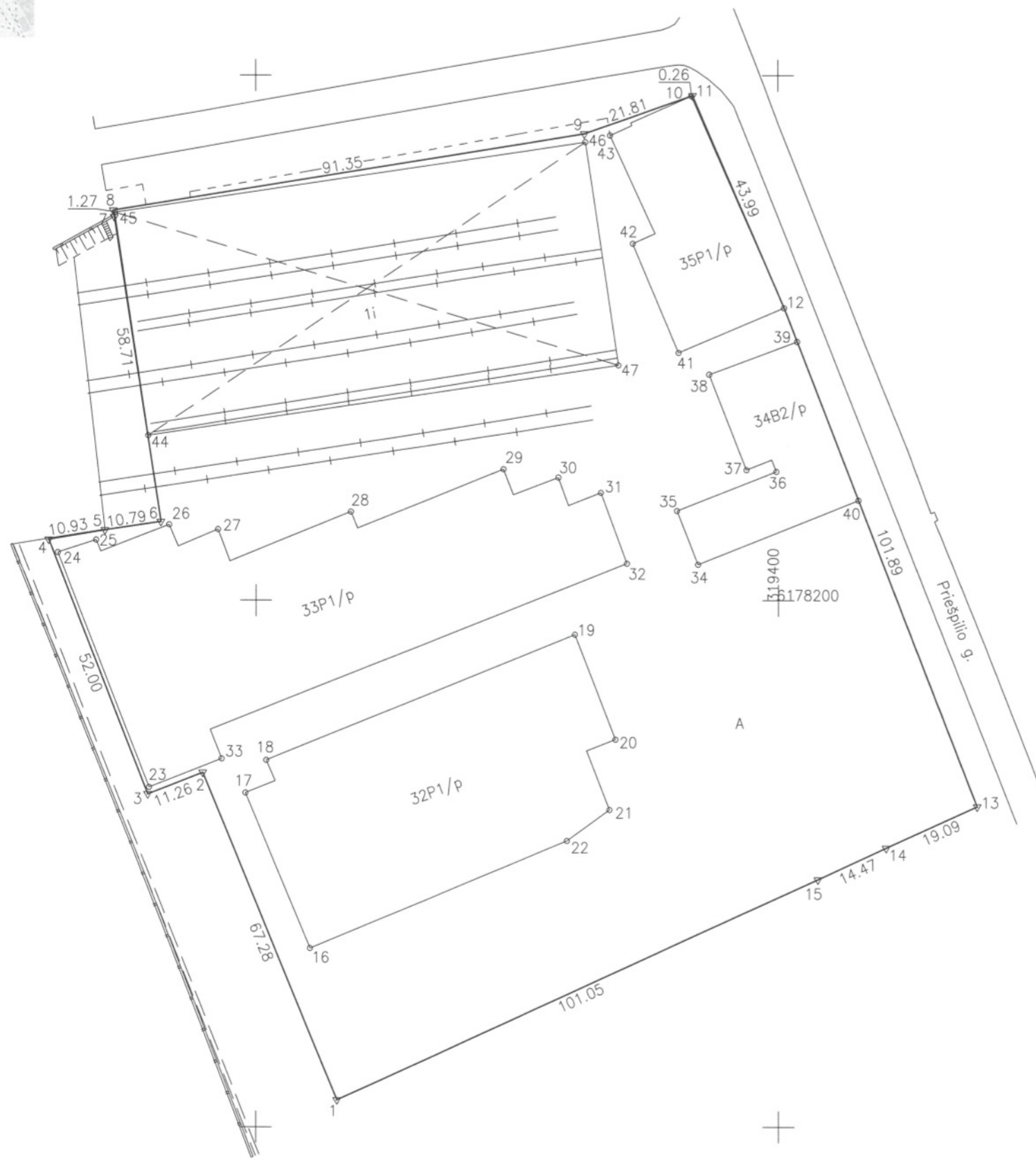
A. V.

Žemės sklypo išdėstymo schema



# ŽEMĖS SKLYPO PLANAS M 1:1000

Žemės sklypo plotas 21260 m<sup>2</sup>



Kadastras:	vietovė	Klaipėdos miesto	blokas	sklypas
Žemės sklypo kadastro Nr.:			2 1 0 1 0 0 1 0 0 0 8 0	

Savivaldybė	Klaipėdos m.
Seniūnija	-
Gyvenamoji vietovė	Klaipėdos m.
Gatvė, namo Nr.	Priešpilio g. 9

Gretimybė	Gretimo žemės sklypo kadastro Nr.	Pastabos
1-7	2101/0010:98	-
7-8	2101/0010:103	-
8-13	-	Priešpilio gatvė
13-14	-	Valstybinė žemė
14-15	2101/0010:97	-
15-1	2101/0010:98	-

Su pagal . .2016. . m. . 01. . mėn. .18. . d. atliktą žemės sklypo ribų paženklinimą-parodymą parengtame žemės sklypo plane išbraižytomis ribomis ir apskaičiuotu žemės sklypo plotu sutinku

LIETUVOS RESPUBLIKA  
(Žemės sklypo savininko (esamojo arba būsimąjo) vardas, pavardė)

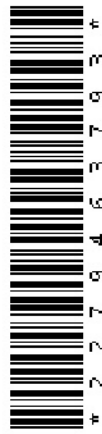
.....  
(parašas)                      2026 01 21 . . .  
(data)



UAB Vakarų valda

Licencijos Nr. G-439-(785), išduota 2006-08-04

Pareigos	Parasas	Vardas, pavardė	Data
Matuoklininkas	[Redacted]	[Redacted]	2026 01 21
M.V.			
Matuoklininko kvalifikacijos pažymėjimo Nr.: 2M-M-1493			



# ŽEMĖS SKLYPO PLANAS M 1:1000

Žemės sklypo plotas 21260 m<sup>2</sup>

Žemės sklypo kadastro numeris:	kodas		blokas		sklypas	
	2	1 0 1	0 1 0	0 0 1	0 0 8	0

## KOORDINAČIŲ ŽINIARAŠTIS

Taško Nr.	Kodas	X	Y	Taško Nr.	Kodas	X	Y
1	R	6178105.11	319315.57	37	NK	6178224.89	319393.92
2	R	6178167.23	319289.74	38	NK	6178243.09	319386.83
3	R	6178163.12	319279.26	39	NK	6178249.35	319403.60
4	R	6178211.54	319260.29	40	NK	6178219.10	319415.39
5	R	6178213.34	319271.07	41	NK	6178247.22	319380.96
6	R	6178214.97	319281.74	42	NK	6178268.00	319372.16
7	R	6178273.01	319272.90	43	NK	6178288.60	319367.83
8	R	6178274.27	319272.71	44	NK	6178231.42	319279.34
9	R	6178288.88	319362.88	45	NK	6178273.88	319273.01
10	R	6178296.07	319383.47	46	NK	6178287.31	319363.06
11	R	6178296.17	319383.71	47	NK	6178244.85	319369.39
12	R	6178255.76	319401.10				
13	R	6178160.83	319438.11				
14	R	6178152.93	319420.73				
15	R	6178146.94	319407.56				
16	NK	6178133.88	319310.44				
17	NK	6178163.41	319297.98				
18	NK	6178169.63	319302.00				
19	NK	6178193.51	319361.01				
20	NK	6178173.54	319368.79				
21	NK	6178160.17	319367.65				
22	NK	6178154.29	319359.48				
23	NK	6178164.44	319279.50				
24	NK	6178209.10	319262.03				
25	NK	6178211.50	319269.39				
26	NK	6178214.43	319283.31				
27	NK	6178213.51	319292.68				
28	NK	6178216.89	319318.20				
29	NK	6178225.04	319347.35				
30	NK	6178223.44	319357.85				
31	NK	6178220.55	319366.01				
32	NK	6178207.03	319370.99				
33	NK	6178169.88	319293.38				
34	NK	6178206.84	319384.67				
35	NK	6178217.09	319380.63				
36	NK	6178224.57	319399.61				
Žemės sklypo centro koordinatės				Darbo LitPOS laikas			
Koordinatės sistema		Koordinatės X/Y		Data	2026-01-21		
Valstybinė LKS-1994		X=6178206 Y=319349		Prisijungta	10:00		
				Atsijungta	10:17		
Žiniaraštį sudarė:				2M-M-1493	2026-01-21		
v. pavardė				kval. paž. nr.	parašas	data	



\* 2 2 7 9 4 6 3 7 9 3 \*

**AIŠKINAMASIS RAŠTAS**  
**PRIE SAVIVALDYBĖS TARYBOS SPRENDIMO “ DĖL VALSTYBINĖS ŽEMĖS**  
**SKLYPO PRIEŠPILIO G. 9, KLAIPĖDOJE, DALIES NUOMOS“ PROJEKTO**

**1. Parengto projekto tikslai ir uždaviniai.**

Šio sprendimo projekto tikslas – juridiniam asmeniui išnuomoti kitos paskirties valstybinės žemės sklypo dalį, kuri reikalingi juridinio asmens nuosavybės teise turimiems pastatams eksploatuoti.

**2. Projekte aptartų klausimų teisinis reglamentavimas.**

Lietuvos Respublikos vietos savivaldos įstatymo 15 straipsnio 2 dalies 20 punkte nustatyta, kad išimtinė savivaldybės tarybos funkcija - sprendimų dėl savivaldybei patikėjimo teise perduotos valstybinės žemės valdymo, naudojimo ir disponavimo ja, išskyrus šio įstatymo 27 straipsnio 2 dalies 29 punkte nurodytus sutikimus ir sprendimus, ir sprendimų dėl sutikimo perimti kitą valstybės turtą savivaldybės nuosavybės priėmimas.

Žemės įstatymo 7 straipsnio 1 dalies 2 punkte nurodyta, kad valstybinės žemės patikėjimo teisės subjektai (patikėtiniai) yra savivaldybės – savivaldybės teritorijoje esančių miestų ir miestelių teritorijų ribose valstybinės žemės, perduotos Vyriausybės nutarimu, išskyrus žemę, kuri šio ir kitų įstatymų nustatyta tvarka patikėjimo teise perduota kitiems subjektams, ir valstybinės žemės, perduotos savivaldybėms patikėjimo teise Vyriausybės nustatyta tvarka šio straipsnio 2 dalyje nurodytoms reikmėms ar kitų įstatymų nustatytais atvejais ir sąlygomis šio straipsnio 3 dalyje nurodytoms reikmėms, taip pat valstybinės miško žemės sklypų, perduotų savivaldybėms patikėjimo teise Vyriausybės nutarimais šio straipsnio 5 dalyje nustatyta tvarka ir sąlygomis.

Žemės įstatymo 9 straipsnio 1 dalies 1 punkte nustatyta, kad valstybinės žemės sklypus įstatymų ir kitų teisės aktų nustatyta tvarka išnuomoja savivaldybių tarybos – valstybinės žemės sklypus, perduotus patikėjimo teise savivaldybėms. Sprendimą išnuomoti valstybinės žemės sklypą priima savivaldybės taryba, o valstybinės žemės nuomos sutartį sudaro meras arba jo įgaliotas savivaldybės administracijos direktorius.

Žemės įstatymo 9 straipsnio 26 dalyje nurodyta, kad Valstybinės žemės nuomotojas išnuomoja valstybinės žemės sklypą statiniams ir (ar) įrenginiams eksploatuoti, kurių paskirtis neatitinka valstybinės žemės sklypo pagrindinės žemės naudojimo paskirties ir (ar) naudojimo būdo. Valstybinės žemės nuomos sutartyje turi būti nurodyta:

1) valstybinės žemės nuomos mokestis, kuris apskaičiuojamas pagal nekilnojamojo turto vertę, nustatytą taikant individualų turto vertinimą Turto ir verslo vertinimo pagrindų įstatyme nustatyta tvarka, ir didinamas 10 procentų. Individualus valstybinės žemės sklypo vertinimas atliekamas suinteresuoto asmens lėšomis;

2) 2 metų arba 5 metų, kai vadovaujantis Teritorijų planavimo įstatymu turi būti rengiamas vietovės lygmens teritorijų planavimo dokumentas, terminas, per kurį statinių savininkas turėtų pakeisti išsinuomoto valstybinės žemės sklypo pagrindinę žemės naudojimo paskirtį ir (ar) naudojimo būdą arba statinio paskirtį;

3) įpareigojimas valstybinės žemės nuomininkui iki sutartyje nustatyto termino pabaigos pateikti dokumentą apie statinio paskirties atitiktį valstybinės žemės sklypo pagrindinei žemės naudojimo paskirčiai ir (ar) naudojimo būdai. Nepateikus šio dokumento, valstybinės žemės nuomininkas moka dvigubo dydžio valstybinės žemės nuomos mokestį iki šio dokumento arba prašymo valstybinės žemės nuomotojui dėl valstybinės žemės nuomos sutarties nutraukimo pateikimo dienos.

Kitos paskirties valstybinės žemės sklypų pardavimo ir nuomos taisyklių, patvirtintų Lietuvos Respublikos Vyriausybės 1999 m. kovo 9 d. nutarimu Nr. 260 „Dėl kitos paskirties valstybinės žemės sklypų pardavimo ir nuomos taisyklių patvirtinimo“ (toliau – Taisyklės) 2 punkte nurodyta, kad Taisyklėmis privalo vadovautis Žemės įstatymo 11 straipsnio 1 dalies 3 punkte

nurodytas subjektas, organizuojamas ir vykdydamas kitos paskirties valstybinės žemės sklypų pardavimo procedūras, ir 9 straipsnio 1 dalies 1, 2 ir 4 punktuose nurodyti subjektai, organizuodami ir vykdydami kitos paskirties valstybinės žemės sklypų (jų dalių) nuomos procedūras (toliau – valstybinės žemės nuomotojai). Kai valstybinės žemės sklypus patikėjimo teise valdo savivaldybė, sprendimus dėl valstybinės žemės nuomos sutarties sudarymo, pakeitimo, vienašališko sutarties nutraukimo prieš terminą nuomotojo iniciatyva, sutarties nutraukimo abipusiu šalių sutarimu, sutikimų įkeisti, perleisti valstybinės žemės nuomos teisę, subnuomoti valstybinės žemės sklypą ar jo dalį išdavimo priima Žemės įstatymo 9 straipsnio 1 dalies 1 punkte nurodytas valstybinės žemės nuomotojas – savivaldybės taryba.

Taisyklių 39.4 papunktyje nustatyta, kad jei asmuo pateikė visus Taisyklių 38 punkte nurodytus dokumentus ir reikalingus duomenis, per 30 darbo dienų nuo gauto prašymo įvertinimo, atlikdama faktinių duomenų patikrinimą vietoje, Naudojamų žemės sklypų administravimo metodikos nustatyta tvarka tikrina galimybę naudoti statinius ar įrenginius, įvertina, ar valstybinės žemės sklypas atitinka Naudojamų žemės sklypų administravimo metodikoje įtvirtintus statiniams ar įrenginiams eksploatuoti reikalingo žemės sklypo būtiną dydį reikalavimus. Jeigu atlikus faktinių duomenų patikrinimą vietoje nustatoma, kad esantys statiniai ir (ar) įrenginiai nenaudojami ar jų faktinė būklė galimai neatitinka Nekilnojamojo turto registre nurodytos informacijos, valstybinės žemės nuomos procedūrą vykdanči institucija per 5 darbo dienas nuo patikrinimo atlikimo prašo Statybos įstatymo 49 straipsnio 1 dalyje nurodytos statinių naudojimo priežiūrą atliekančios institucijos nustatyti, ar statiniai naudojami pagal Nekilnojamojo turto registre įregistruotą paskirtį. Valstybinės žemės nuomos sutartis nesudaroma, jeigu statinių naudojimo priežiūrą atliekanti institucija nustato, kad statiniai netinkami naudoti pagal Nekilnojamojo turto registre įregistruotą jų pagrindinę tikslinę naudojimo paskirtį, išskyrus Žemės įstatymo 9 straipsnio 23, 24 ir 26 dalyse nustatytus atvejus.

Taisyklių 43.5.5 papunktyje nustatyta, kad kitais atvejais žemės nuomos terminas nustatomas atsižvelgiant į valstybės interesus pagal žemės sklype (jo dalyje) esančio statinio ar įrenginio ekonomiškai pagrįstą naudojimo trukmę, kuri nustatoma pagal statinio ar įrenginio statybos projekto dokumentus, vadovaujantis statybos techniniais reglamentais, pagal kuriuos nustatoma statinių gyvavimo trukmė, statinių ar įrenginių, pastatytų iki 1996 m. sausio 1 d., – pagal nekilnojamojo daikto kadastro duomenų byloje nurodytus statinio ar įrenginio nusidėvėjimo duomenis, vadovaujantis aplinkos ministro patvirtinta pastatų, statinių ir įrenginių, pastatytų iki 1996 m. sausio 1 d., saugaus naudojimo termino nustatymo tvarka.

56.4. Jeigu valstybinės žemės sklype esančio statinio ar įrenginio ekonomiškai pagrįsto naudojimo trukmės terminas suėjęs, tačiau statinys neišregistruotas iš Nekilnojamojo turto registro informacinės sistemos ir, Naudojamų žemės sklypų administravimo metodikos nustatyta tvarka patikrinus galimybę statinį ar įrenginį naudoti pagal jo paskirtį, nustatoma, kad valstybinės žemės sklypas naudojamas šiam statiniui ir (ar) įrenginiui eksploatuoti (statinys ar įrenginys nėra visiškai ar iš dalies nugriautas, sunykęs, sugriuvęs, perstatytas), valstybinės žemės nuomos sutartis sudaroma terminui, ne ilgesniam kaip viena dešimtoji dalis nustatytos statinio ar įrenginio ekonomiškai pagrįstos naudojimo trukmės.

Taisyklių 44 punkte nustatyta, kad valstybinės žemės nuomos procedūrą vykdanči institucija valstybinės žemės nuomos sutarties projektą pateikia nuomininkui. Pasirašydamas sutarties projekte nuomininkas patvirtina, kad sutinka su sutarties projekte įrašytais žemės sklypo nuomos sąlygomis.

Sprendimas išnuomoti žemės sklypą ar jo dalį arba prašymo netenkinti priimamas per 10 darbo dienų, kai valstybinės žemės nuomotojas yra savivaldybės taryba, – artimiausiam tarybos posėdyje, nuo valstybinės žemės nuomos sutarties projekto suderinimo su nuomininku. Jeigu priimamas sprendimas išnuomoti žemės sklypą ar jo dalį, jame nurodoma, kad žemės sklypas ar jo dalis išnuomojami valstybinės žemės nuomos sutarties projekte įrašytais sąlygomis ir nurodomi žemės sklypo nuomos termino nustatymo motyvai. Sutarties projektas pridedamas prie sprendimo išnuomoti žemės sklypą kaip neatskiriamas priedas. Ginčai dėl sprendimo išnuomoti žemės sklypą ar jo dalį, taip pat sprendimo netenkinti prašymo nagrinėjami bendrosios kompetencijos teisme.

### **3. Siūlomos naujos teisinio reglamentavimo nuostatos ir laukiami rezultatai.**

Klaipėdos miesto savivaldybė patikėjimo teise valdo 2,1260 ha valstybinės žemės sklypą (kadastro Nr. 2101/0010:80, unikalus Nr. 4400-4171-5524), esantį Priešpilio g. 9, Klaipėdoje.

Klaipėdos miesto savivaldybė gavo UAB „Tomturta“ prašymą išnuomoti valstybinės žemės sklypo Priešpilio g. 9, Klaipėdoje, dalį.

Nekilnojamojo turto registro duomenų bazės išrašo duomenimis UAB „Tomturta“ nuosavybės teise priklauso pastatas – gamybinis pastatas (unikalus Nr. 22194-7000-3012), pastatas – gamybinis pastatas (unikalus Nr. 2194-6001-0012), pastatas – administracinis pastatas (unikalus Nr. 2194-6001-2018), vandens uostas – slipas (unikalus Nr. 2194-5001-0019), vandens uostas – metalinis elingas (unikalus Nr. 2194-5001-1016).

Atlikus faktinių duomenų patikrinimą vietoje, nustatyta, kad valstybinės žemės sklype valstybinės žemės sklype Priešpilio g. 9, Klaipėdoje, esančiame Pastate (daikto pagrindinė naudojimo paskirtis – administracinių), Pastate1( daikto pagrindinė naudojimo paskirtis – gamybos, pramonės), Pastate2 (daikto pagrindinė naudojimo paskirtis – gamybos pramonės) nėra vizualiai matomų išorinių atitvarų pažeidimo požymių pagal Metodikos 6 punktą. Elingas ir Slipas neturi išorinių atitvarų, tačiau jie yra nekilnojamojo kultūros paveldo objektai. Pastatas1, Pastatas2, Elingas ir Slipas įeina Pauliaus Lindenau laivų statyklos statinių kompleksą, Objekto reikšmingumo lygmuo - Nacionalinis.

Mažiausias žemės sklypo dydis, reikalingas Pastatams ir Elingui su slipu eksploatuoti vadovaujantis Kitos paskirties valstybinės žemės sklypų, parduodamų ar išnuomojamų ne aukciono būdu, administravimo metodikos, patvirtintos Lietuvos Respublikos aplinkos ministro 2024 m. liepos 19 d. įsakymu Nr. D1-247 „Dėl kitos paskirties valstybinės žemės sklypų, parduodamų ar išnuomojamų ne aukciono būdu, administravimo metodikos patvirtinimo“, 8 punktu, yra paskaičiuotas ir įvertintas tvirtinant žemės sklypo Priešpilio g. 9, Klaipėdoje dalių planą. Valstybinės žemės sklypo Priešpilio g. 9, Klaipėdoje dalių planas patvirtintas ir dalys nustatytos Klaipėdos miesto savivaldybės tarybos 2026-01-29 sprendimu Nr. T2-35 „Dėl valstybinės žemės sklypo Priešpilio g. 9, Klaipėdoje, dalių plano patvirtinimo ir dalių nustatymo“.

Atsižvelgiant į tai, kad sutartis dėl valstybinės žemės sklypo, dalies sudarančios 1,8244 ha, sudaroma laikantis Lietuvos Respublikos žemės įstatymo 9 straipsnio 26 punkte nurodytų reikalavimų, buvo atliktas žemės sklypo individualus turto vertinimas (2026-03-30 Nekilnojamojo turto – žemės sklypo, adresu Klaipėda, Priešpilio g. 9, vertinimo ataskaita Nr. 2604.07 pagal kurią apskaičiuojamas valstybinės žemės nuomos mokestis ir apskaičiuotas mokestis didinamas 10 procentų.

Atsižvelgiant į tai, kad žemės sklype yra keli vienam savininkui priklausantys savarankiškai funkcionuojantys statiniai ar įrenginiai, kurių skirtinga ekonomiškai pagrįsta naudojimo trukmė, siekiant užtikrinti valstybės interesus ir tinkamą Lietuvos Respublikos žemės įstatymo 9 straipsnio 6 dalies 1 punkto įgyvendinimą, valstybinės žemės nuomos terminas nustatomas atsižvelgiant į trumpiausią žemės sklype esančio statinio ar įrenginio ekonomiškai pagrįstą naudojimo trukmę.

Vadovaujantis Pastatų, statinių, įrenginių, pastatytų iki 1996 m. sausio 1 d., saugaus naudojimo termino nustatymo tvarkos, patvirtintos Lietuvos Respublikos aplinkos ministro 2003 m. gegužės 19 d. įsakymu Nr. 237 „Dėl Pastatų, statinių, įrenginių, pastatytų iki 1996 m. sausio 1 d., saugaus naudojimo termino nustatymo tvarkos patvirtinimo“; statybos techninio reglamento STR 1.12.06:2002 „Statinio naudojimo paskirtis ir gyvavimo trukmė“, patvirtinto Lietuvos Respublikos aplinkos ministro 2002 m. spalio 30 d. įsakymu Nr. 565 „Dėl statybos techninio reglamento STR 1.12.06:2002 „Statinio naudojimo paskirtis ir gyvavimo trukmė“ patvirtinimo“, priedo „Statinio gyvavimo trukmė priklausomai nuo statinio naudojimo paskirties ir statybos produktų, iš kurių jis pastatytas“ 16.1 papunkčiu, statybos produktas – plytos, kurių ekonomiškai pagrįsta naudojimo trukmė 80 metų. Pastato – gamybinio pastato (unikalus Nr. 2194-7000-3012) fizinio nusidėvėjimo procentas – 70%, atsižvelgus į pastatų kadastro duomenų nustatymo datą – 1997 metus, gauname  $(80 - 70\% = 24 + 1997 = 2021-2026 = -5)$ , kad saugus ekonomiškai pagrįstas pastatų naudojimo terminas (nuomos terminas) yra suėjęs. Atsižvelgiant į tai, kad pastato ekonomiškai pagrįsto naudojimo trukmės terminas suėjęs, tai valstybinės žemės nuomos sutartis sudaroma terminui, ne

ilgesniam kaip viena dešimtoji dalis nustatytos pastato ekonomiškai pagrįstos naudojimo trukmės, t.y. nuomos terminas 8 metai.

Valstybinės žemės nuomos sutartyje nuomininko prašymu yra numatyta galimybė statyti naujus statinius ar įrenginius ir (ar) rekonstruoti esamus statinius ar įrenginius, jeigu tokia statyba ir (ar) rekonstravimas galimi pagal galiojančius teritorijų planavimo dokumentų sprendinius ir atitinka šioje sutartyje įrašytą žemės sklypo pagrindinę žemės naudojimo paskirtį ir būdą.

Parengtas Valstybinės žemės nuomos sutarties projektas buvo išsiųstas nuomininkui derinimui. Pasirašydamas sutarties projekte nuomininkas patvirtino, kad sutinka su sutarties projekte išdėstytomis žemės sklypo nuomos sąlygomis.

Priėmus sprendimo projektą bus realizuotos valstybinės žemės sklypo naudotojo teisės ir teisėti lūkesčiai.

#### **4. Numatomo teisinio reguliavimo poveikio vertinimas.**

Įgyvendinant šį sprendimą neigiamų pasekmių nenumatoma, teigiamos pasekmės – užtikrinamas racionalus ir tinkamas valstybinės žemės naudojimas ir valdymas.

#### **5. Projektui įgyvendinti reikalingas kitų teisės aktų keitimas, naujų teisės aktų priėmimas.**

Sprendimui įgyvendinti kitų teisės aktų priėmimas nereikalingas.

#### **6. Biudžeto lėšų poreikis projektui įgyvendinti, lėšų sutaupymo galimybės įgyvendinant projektą, finansavimo šaltiniai.**

Sprendimui įgyvendinti biudžeto lėšų poreikio nėra.

#### **7. Sprendimo projekto rengimo metu atlikti vertinimai ir išvados, konsultavimosi su visuomene metu gauti pasiūlymai ir jų motyvuotas vertinimas.**

Sprendimo rengimo metu atskiri vertinimai nebuvo atliekami. Atsižvelgiant į sprendimo pobūdį konsultavimasis su visuomene nėra atliekamas.

#### **8. Kiti sprendimui priimti reikalingi pagrindimai, skaičiavimai ir paaiškinimai. Nėra.**

PRIDEDAMA:

1. Teisės aktai, 3 lapai.

Žemėtvarkos skyriaus vedėja

Raimonda Gružienė

*Suvestinė redakcija nuo 2025-08-01 iki 2026-04-30*

*Įstatymas paskelbtas: Žin. 1994, Nr. [55-1049](#), i. k. 0941010ISTA000I-533*

*Nauja redakcija nuo 2023-04-01:*

*Nr. [XIV-1268](#), 2022-06-30, paskelbta TAR 2022-07-15, i. k. 2022-15614*

## LIETUVOS RESPUBLIKOS VIETOS SAVIVALDOS ĮSTATYMAS

1994 m. liepos 7 d. Nr. I-533  
Vilnius

### **15 straipsnis. Savivaldybės tarybos kompetencija**

2. Išimtinė savivaldybės tarybos kompetencija:

20) sprendimų dėl savivaldybei patikėjimo teise perduotos valstybinės žemės valdymo, naudojimo ir disponavimo ja, išskyrus šio įstatymo 27 straipsnio 2 dalies 29 punkte nurodytus sutikimus ir sprendimus, ir sprendimų dėl sutikimo perimti kitą valstybės turtą savivaldybės nuosavybėn priėmimas.

*Suvestinė redakcija nuo 2026-01-01 iki 2026-04-30*

*Įstatymas paskelbtas: Žin. 1994, Nr. [34-620](#), i. k. 0941010ISTA000I-446*

*Nauja redakcija nuo 2023-01-04:*

*Nr. [XIV-1311](#), 2022-06-30, paskelbta TAR 2022-07-15, i. k. 2022-15638*

## LIETUVOS RESPUBLIKOS ŽEMĖS ĮSTATYMAS

1994 m. balandžio 26 d. Nr. I-446  
Vilnius

### **7 straipsnis. Valstybinės žemės valdymas, naudojimas ir disponavimas ja patikėjimo teise**

1. Valstybinės žemės patikėjimo teisės subjektai (patikėtiniai) yra:

2) savivaldybės – savivaldybės teritorijoje esančių miestų ir miestelių teritorijų ribose valstybinės žemės, perduotos Vyriausybės nutarimu, išskyrus žemę, kuri šio ir kitų įstatymų nustatyta tvarka patikėjimo teise perduota kitiems subjektams, ir valstybinės žemės, perduotos savivaldybėms patikėjimo teise Vyriausybės nustatyta tvarka šio straipsnio 2 dalyje nurodytoms reikmėms ar kitų įstatymų nustatytais atvejais ir sąlygomis šio straipsnio 3 dalyje nurodytoms

reikmėms, taip pat valstybinės miško žemės sklypų, perduotų savivaldybėms patikėjimo teise Vyriausybės nutarimais šio straipsnio 5 dalyje nustatyta tvarka ir sąlygomis.

### **9 straipsnis. Valstybinės žemės išnuomojimas**

1. Valstybinės žemės sklypus įstatymų ir kitų teisės aktų nustatyta tvarka išnuomoja:

1) savivaldybių tarybos – valstybinės žemės sklypus, perduotus patikėjimo teise savivaldybėms. Sprendimą išnuomoti valstybinės žemės sklypą priima savivaldybės taryba, o valstybinės žemės nuomos sutartį sudaro meras arba jo įgaliotas savivaldybės administracijos direktorius.

26. Valstybinės žemės nuomotojas išnuomoja valstybinės žemės sklypą statiniams ir (ar) įrenginiams eksploatuoti, kurių paskirtis neatitinka valstybinės žemės sklypo pagrindinės žemės naudojimo paskirties ir (ar) naudojimo būdo. Valstybinės žemės nuomos sutartyje turi būti nurodyta:

1) valstybinės žemės nuomos mokestis, kuris apskaičiuojamas pagal nekilnojamojo turto vertę, nustatytą taikant individualų turto vertinimą Turto ir verslo vertinimo pagrindų įstatyme nustatyta tvarka, ir didinamas 10 procentų. Individualus valstybinės žemės sklypo vertinimas atliekamas suinteresuoto asmens lėšomis;

2) 2 metų arba 5 metų, kai vadovaujantis Teritorijų planavimo įstatymu turi būti rengiamas vietovės lygmens teritorijų planavimo dokumentas, terminas, per kurį statinių savininkas turėtų pakeisti išsinuomoto valstybinės žemės sklypo pagrindinę žemės naudojimo paskirtį ir (ar) naudojimo būdą arba statinio paskirtį;

3) įpareigojimas valstybinės žemės nuomininkui iki sutartyje nustatyto termino pabaigos pateikti dokumentą apie statinio paskirties atitiktį valstybinės žemės sklypo pagrindinei žemės naudojimo paskirčiai ir (ar) naudojimui būdai. Nepateikus šio dokumento, valstybinės žemės nuomininkas moka dvigubo dydžio valstybinės žemės nuomos mokestį iki šio dokumento arba prašymo valstybinės žemės nuomotojui dėl valstybinės žemės nuomos sutarties nutraukimo pateikimo dienos.

## **LIETUVOS RESPUBLIKOS VYRIAUSYBĖ**

### **NUTARIMAS**

### **DĖL KITOS PASKIRTIES VALSTYBINĖS ŽEMĖS SKLYPŲ PARDAVIMO IR NUOMOS TAISYKLIŲ PATVIRTINIMO**

1999 m. kovo 9 d. Nr. 260

Vilnius

2. Taisyklėmis privalo vadovautis Žemės įstatymo 11 straipsnio 1 dalies 3 punkte nurodytas subjektas, organizuodamas ir vykdydamas kitos paskirties valstybinės žemės sklypų

pardavimo procedūras, ir 9 straipsnio 1 dalies 1, 2 ir 4 punktuose nurodyti subjektai, organizuodami ir vykdydami kitos paskirties valstybinės žemės sklypų (jų dalių) nuomos procedūras (toliau – valstybinės žemės nuomotojai). Kai valstybinės žemės sklypus patikėjimo teise valdo savivaldybė, sprendimus dėl valstybinės žemės nuomos sutarties sudarymo, pakeitimo, vienašališko sutarties nutraukimo prieš terminą nuomotojo iniciatyva, sutarties nutraukimo abipusiu šalių sutarimu, sutikimų įkeisti, perleisti valstybinės žemės nuomos teisę, subnuomoti valstybinės žemės sklypą ar jo dalį išdavimo priima Žemės įstatymo 9 straipsnio 1 dalies 1 punkte nurodytas valstybinės žemės nuomotojas – savivaldybės taryba.

39.4. jei asmuo pateikė visus Taisyklių 38 punkte nurodytus dokumentus ir reikalingus duomenis, per 30 darbo dienų nuo gauto prašymo įvertinimo, atlikdama faktinių duomenų patikrinimą vietoje, Naudojamų žemės sklypų administravimo metodikos nustatyta tvarka tikrina galimybę naudoti statinius ar įrenginius, įvertina, ar valstybinės žemės sklypas atitinka Naudojamų žemės sklypų administravimo metodikoje įtvirtintus statiniams ar įrenginiams eksploatuoti reikalingo žemės sklypo būtiną dydžio reikalavimus. Jeigu atlikus faktinių duomenų patikrinimą vietoje nustatoma, kad esantys statiniai ir (ar) įrenginiai nenaudojami ar jų faktinė būklė galimai neatitinka Nekilnojamojo turto registre nurodytos informacijos, valstybinės žemės nuomos procedūrą vykdanči institucija per 5 darbo dienas nuo patikrinimo atlikimo prašo Statybos įstatymo 49 straipsnio 1 dalyje nurodytos statinių naudojimo priežiūrą atliekančios institucijos nustatyti, ar statiniai naudojami pagal Nekilnojamojo turto registre įregistruotą paskirtį. Valstybinės žemės nuomos sutartis nesudaroma, jeigu statinių naudojimo priežiūrą atliekanti institucija nustato, kad statiniai netinkami naudoti pagal Nekilnojamojo turto registre įregistruotą jų pagrindinę tikslinę naudojimo paskirtį, išskyrus Žemės įstatymo 9 straipsnio 23, 24 ir 26 dalyse nustatytus atvejus;

43.5.5. kitais atvejais žemės nuomos terminas nustatomas atsižvelgiant į valstybės interesus pagal žemės sklype (jo dalyje) esančio statinio ar įrenginio ekonomiškai pagrįstą naudojimo trukmę, kuri nustatoma pagal statinio ar įrenginio statybos projekto dokumentus, vadovaujantis statybos techniniais reglamentais, pagal kuriuos nustatoma statinių gyvavimo trukmė, statinių ar įrenginių, pastatytų iki 1996 m. sausio 1 d., – pagal nekilnojamojo daikto kadastro duomenų byloje nurodytus statinio ar įrenginio nusidėvėjimo duomenis, vadovaujantis aplinkos ministro patvirtinta pastatų, statinių ir įrenginių, pastatytų iki 1996 m. sausio 1 d., saugaus naudojimo termino nustatymo tvarka;

56.4. Jeigu valstybinės žemės sklype esančio statinio ar įrenginio ekonomiškai pagrįsto naudojimo trukmės terminas suėjęs, tačiau statinys neišregistruotas iš Nekilnojamojo turto registro informacinės sistemos ir, Naudojamų žemės sklypų administravimo metodikos nustatyta tvarka patikrinus galimybę statinį ar įrenginį naudoti pagal jo paskirtį, nustatoma, kad valstybinės žemės sklypas naudojamas šiam statiniui ir (ar) įrenginiui eksploatuoti (statinys ar įrenginys nėra visiškai ar iš dalies nugriautas, sunykęs, sugriuvęs, perstatytas), valstybinės žemės nuomos sutartis sudaroma terminui, ne ilgesniam kaip viena dešimtoji dalis nustatytos statinio ar įrenginio ekonomiškai pagrįstos naudojimo trukmės.

44. Valstybinės žemės nuomos procedūrą vykdanči institucija valstybinės žemės nuomos sutarties projektą pateikia nuomininkui. Pasirašydamas sutarties projekte nuomininkas patvirtina, kad sutinka su sutarties projekte įrašytomis žemės sklypo nuomos sąlygomis.

Sprendimas išnuomoti žemės sklypą ar jo dalį arba prašymo netenkinti priimamas per 10 darbo dienų, kai valstybinės žemės nuomotojas yra savivaldybės taryba, – artimiausiame tarybos posėdyje, nuo valstybinės žemės nuomos sutarties projekto suderinimo su nuomininku. Jeigu priimamas sprendimas išnuomoti žemės sklypą ar jo dalį, jame nurodoma, kad žemės sklypas ar jo dalis išnuomojami valstybinės žemės nuomos sutarties projekte įrašytomis sąlygomis ir nurodomi žemės sklypo nuomos termino nustatymo motyvai. Sutarties projektas pridedamas prie sprendimo

išnuomoti žemės sklypą kaip neatskiriamas priedas. Ginčai dėl sprendimo išnuomoti žemės sklypą ar jo dalį, taip pat sprendimo netenkinti prašymo nagrinėjami bendrosios kompetencijos teisme.