



KLAIPĖDOS MIESTO SAVIVALDYBĖS ADMINISTRACIJOS DIREKTORIUS

ĮSAKYMAS DĖL TERITORIJOS TARP NIDOS G., GILIJOS G. IR ŽEMĖS SKLYPO MINIJOS G. 153, KLAIPĖDOJE, DETALIOJO PLANO PATVIRTINIMO

2015 m. gegužės 20 d. Nr. AD1-1499
Klaipėda

Vadovaudamasis Lietuvos Respublikos teritorijų planavimo įstatymo 27 straipsnio 4 dalimi ir atsižvelgdamas į Valstybinės teritorijų planavimo ir statybos inspekcijos prie Aplinkos ministerijos Klaipėdos teritorijų planavimo ir statybos valstybinės priežiūros skyriaus teritorijų planavimo dokumento 2015 m. gegužės 11 d. patikrinimo aktą Nr. TP1-591 ir į UAB „BRP Invest“ direktoriaus Sergejaus Rumiancevo 2015 m. gegužės 14 d. prašymą:

1. Tvirtinu teritorijos tarp Nidos g., Gilijos g. ir žemės sklypo Minijos g. 153, Klaipėdoje, detalųjį planą (pridedami detaliojo plano sprendiniai – pagrindinis brėžinys, suvestinis inžinerinių tinklų planas ir aiškinamasis raštas, iš viso pridedama 25 lapai).

2. N u s t a t a u, kad:

2.1. patvirtintas detalusis planas įsigalioja kitą dieną po jo įregistravimo ir paskelbimo Lietuvos Respublikos teritorijų planavimo registre;

2.2. žemės sklypo Nidos g. 74 detalusis planas netenka galios įsigaliojus 1 punktu patvirtintam detaliam planui.

Šis įsakymas gali būti skundžiamas Lietuvos Respublikos administracinių bylų teisenos įstatymo nustatyta tvarka Klaipėdos apygardos administraciniam teismui per vieną mėnesį nuo šio įsakymo paskelbimo dienos.

Savivaldybės administracijos direktorius



Saulius Budinas

Sklypo (jo dalies) Nr.	Sklypo (jo dalies) plotas, m ²	TERITORIJŲ NAUDOJIMO REGLAMENTŲ APRAŠOMŲI LENTELĖ														
		Privalomieji teritorijos naudojimo reglamentai					Papildomi teritorijos naudojimo reglamentai									
		Territorijos naudojimo tipas	Žemės naudojimo paskirtis	Žemės naudojimo būdai	Leidžiamas pastatų aukštis nuo žemės paviršiaus, m	Užstatymo tankis, %	Užstatymo intensyvumas ar užstatymo tūrio tankis, %	Užstatymo tipas	Galimi žemės sklypų dydžiai	Priekšausumų želdinių ir želdinių teritorijų dalis, %	Pastatų aukštis, skaičius	Satinčių paskirtys	Kiti reglamentai	Pastabos		
1	2111	GG Gyvenamoji teritorija	KT Kita	G2 Daugiauaukščių gyvenamųjų pastatų ir bendrabučių teritorijos.	28.0	33.0	45	1.8	Ip laisvo planavimo	-	-	Žiūr. bendra pastaba "1"	Iki 9 A	Daugiauaukščių gyvenamosios paskirties pastatai	Suprojektuoti ir įrengti automobilių stovėjimo vietas palei Nidos gatvę atskirai nuo užstatymo į sklypą iki Giljos gatvės. Pagal sutartį su miesto savivaldybe sudaryti ir suvartys teritoriją tarp suplanuotų sklypų ir Nidos bei Giljos gatvių, įrengiant želdynus ir sporto bei poilsio aikštėles. Servitutai: 106, 206, 107, 207, 203	Sklype Nr. 1 naujas užstatymas iki sklypo ribos su sklypu Nr. 2 galimas tik gavus sklypo Nr. 2 savininko sutikimą. Tokio sudėtinio nesant, sklypas planuojamas ir užstatomas pastatų statybos zonos ribose, vadovaujantis bendraisiais užstatymų reglamentuojančiais dokumentais, išskiant visus reikiamus atstumus.
2	2328	GG Gyvenamoji teritorija	KT Kita	G2 Daugiauaukščių gyvenamųjų pastatų ir bendrabučių teritorijos.	21.0	26.0	35	1.25	Ip laisvo planavimo	-	-	Žiūr. bendra pastaba "1"	Iki 5 A	Daugiauaukščių gyvenamosios paskirties pastatai	Suprojektuoti ir įrengti automobilių stovėjimo vietas palei Giljos gatvę ties sklypu Nr. 2 ir iki Nidos gatvės. Servitutai: 106, 206, 107, 207	Sklype Nr. 2 naujas užstatymas iki sklypo ribos su sklypu Nr. 1 galimas tik gavus sklypo Nr. 1 savininko sutikimą. Tokio sudėtinio nesant, sklypas planuojamas ir užstatomas pastatų statybos zonos ribose, vadovaujantis bendraisiais užstatymų reglamentuojančiais dokumentais, išskiant visus reikiamus atstumus.
3	1816	GG Gyvenamoji teritorija	KT Kita	G2 Daugiauaukščių gyvenamųjų pastatų ir bendrabučių teritorijos.	17.0	21.6	35	1.3	Ip laisvo planavimo	-	-	Žiūr. bendra pastaba "1"	Iki 5 A	Daugiauaukščių gyvenamosios paskirties pastatai	Suprojektuoti ir įrengti automobilių stovėjimo vietas palei Giljos gatvę ties sklypu Nr. 3. Pagal sutartį su miesto savivaldybe sudaryti ir suvartys teritoriją tarp suplanuotų sklypų ir Nidos bei Giljos gatvių, įrengiant želdynus ir sporto bei poilsio aikštėles. Servitutai: 106, 206, 107, 207	1. Jei iki gyvenamojo namo statybos teritorija tarp sklypo ir kitos gatvės nebus užstatyta, apželdinta ar pan. ir situacijoje trūkumo atžvalgų nebus pateiktas, statybos savo leidoma ranga apsauginį želdinį juostą palei Giljos gatvę arba apželdintą vijokliniais želdiniais medinę tvorą sklype Nr. 4.
4	526	TK Inžinerinės infrastruktūros koridorius	KT Kita	I2 Susisiekimo ir inžinerinių tinklų koridorij teritorijos	-	-	-	-	-	-	-	-	-	-	-	
5	245	TI Inžinerinės infrastruktūros teritorija	KT Kita	I1 Susisiekimo ir inžinerinių komunikacijų aptarnavimo objektų teritorijos	5.0	9.5	70	0.6	Ip laisvo planavimo	-	-	Žiūr. bendra pastaba "1"	Iki 1 A	Inžinerinių tinklų maitinimo šaltinių statiniai (transformatorinė pastotė)	103	
6	3575	GG Gyvenamoji teritorija	KT Kita	G2 Daugiauaukščių gyvenamųjų pastatų ir bendrabučių teritorijos.	16.5	21.0	35	1.35	Ip laisvo planavimo	-	-	Žiūr. bendra pastaba "1"	Iki 5 A	Daugiauaukščių gyvenamosios paskirties pastatai	Servitutai: 106, 206, 107, 207, 203	

VISOS SUPLANUOTOS TERITORIJOS PLOTAS 10901 m²

Sklypo Nr.	Sklypo kampų pažymėjimas plane	Sklypo kampų koordinatės	
		x	y
1	03	6174736.59	321221.83
	07	6174748.20	321217.89
	08	6174748.72	321219.37
	09	6174759.40	321215.21
	10	6174763.12	321224.73
	11	6174770.88	321221.65
	12	6174771.14	321222.29
	13	6174781.04	321217.61
	14	6174751.56	321284.96
	05	6174742.40	321261.98
2	04	6174753.24	321257.52
	03	6174738.59	321221.83
	01	6174684.06	321244.16
	02	6174727.04	321226.56
	03	6174736.59	321221.83
	04	6174753.24	321257.52
	05	6174742.40	321261.98
	06	6174696.27	321280.96
	01	6174684.06	321244.16
	01	6174684.06	321244.16
3	15	6174671.82	321204.84
	16	6174711.34	321189.42
	17	6174720.52	321211.13
	02	6174727.04	321226.56
	01	6174684.06	321244.16
	26	6174689.29	321197.85
	27	6174712.56	321181.04
	18	6174714.12	321185.20
	23	6174717.28	321183.99
	22	6174727.24	321208.29
4	17	6174720.52	321211.13
	16	6174711.34	321189.42
	15	6174671.82	321204.84
	26	6174689.29	321197.85
	07	6174746.20	321217.89
	19	6174746.04	321211.66
	20	6174763.98	321204.51
	21	6174766.56	321210.82
	11	6174770.88	321221.65
	10	6174763.12	321224.73
5	06	6174759.40	321215.21
	08	6174748.72	321219.37
	07	6174748.20	321217.89
	23	6174717.28	321183.99
	24	6174785.85	321153.73
	25	6174811.65	321192.73
	21	6174766.56	321210.82
	20	6174763.98	321204.51
	19	6174746.04	321211.66
	07	6174748.20	321217.89
6	03	6174736.59	321221.83
	02	6174727.04	321226.56
	17	6174720.52	321211.13
	22	6174727.24	321208.29
	23	6174717.28	321183.99

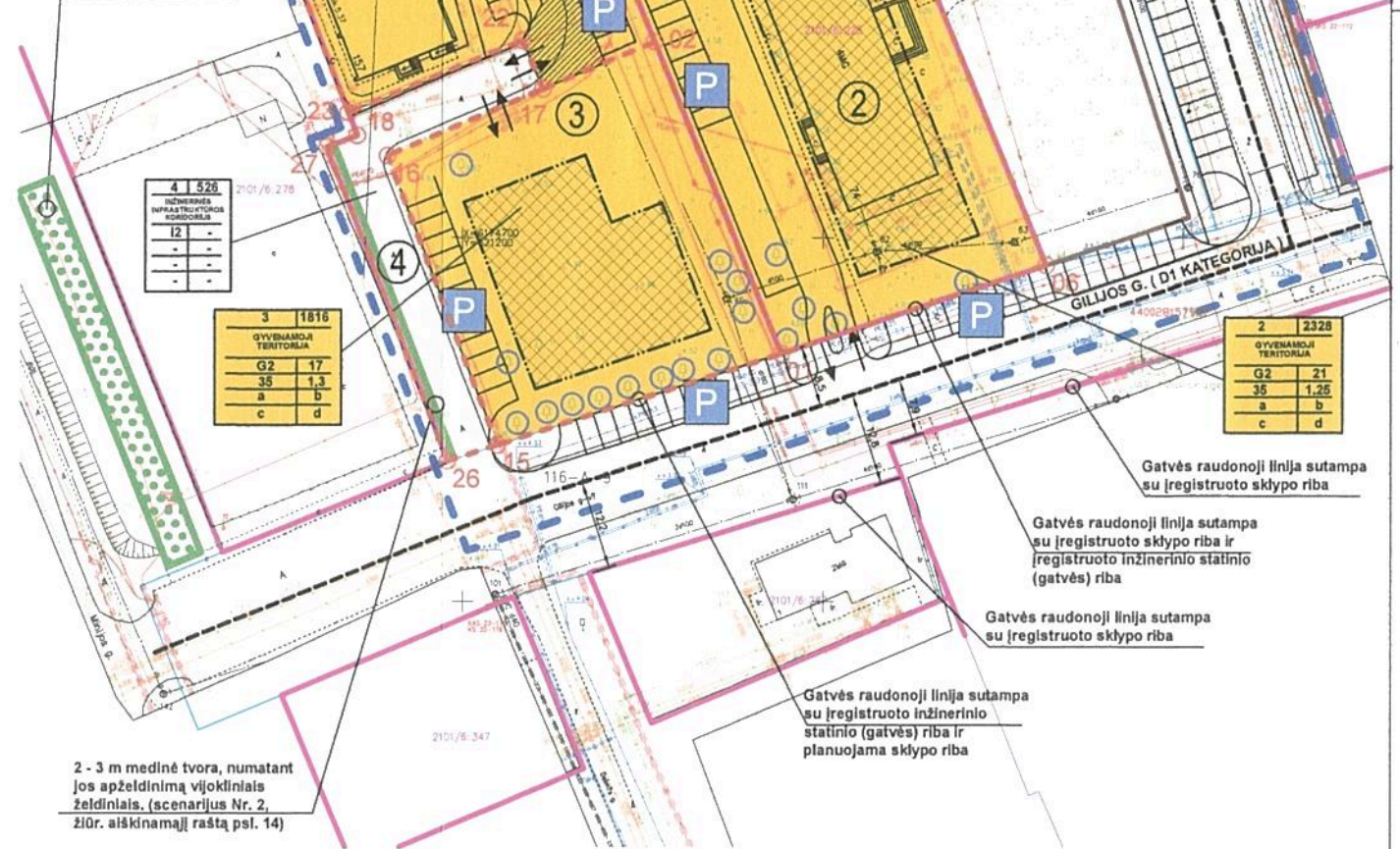
BENDROS PASTABOS: 1. Apželdinta (neužstatyta pastatais ir nepadengta technogeninėmis dangomis) teritorijos dalis turi būti ne mažesnė kaip 30 % viso kvartalo teritorijos ploto.
2. Rengiant techninius pastatų projektus, vadovautis galiojančiais teisės aktais ir normatyvais, reglamentuojančiais gaisrinės saugos reikalavimais. Nesant galimybių išlaikyti reikiamus priešgaisrinis atstumus - taikyti kompensacines konstrukcines priemones.
3. Prie pastatų sklypuose Nr. 1 ir Nr. 3 nesant galimybei įrengti visų normatyvų reikalaujamų automobilių stovėjimo vietų atvirose aikštėse, trūkstamas jų kiekis turi būti suprojektuotas pastatuose.

ŽEMĖS NAUDOJIMO BŪDŲ TURINIO APRAŠAS	
I1	Susisiekimo ir inžinerinių komunikacijų aptarnavimo objektų teritorijos Žemės sklypai, skirti transporto paskirties pastatams ir gaisrų paskirties pastatams, elektrosinių tinklų infrastruktūrai (pardavimo bokštams, radio ryšio stotims, ryšių retransliatoriams ir kitoms inžineriniams statiniams), inžinerinių tinklų maitinimo šaltinių (vartų tipų elektrosinė, kalibromis transformatorių pastatais, skystųjų, naftos perdavimo ir kitoms pastatams, skiriamos energijos ar energijos stotelių gavybai, gamybai, perdavimui, išskiriamai elektrinei ir branduolinių reaktorių statinams ir įrenginiams)
I2	Susisiekimo ir inžinerinių tinklų koridorių teritorijos Žemės sklypai, skirti susisiekimo komunikacijoms, inžineriniams tinklams ir vandenvežiams.
G2	Daugiauaukščių gyvenamųjų pastatų ir bendrabučių statybos Žemės sklypai, skirti tų ir daugiau būlių (daugiauaukščių) gyvenamosios paskirties pastatams ir įvairių socialinių grupių (bendrabučių, vaikų namų, prieglaudų, globos namų, šeimos namų, vėlyvųjų gyvenamųjų pastatams su pagalbiniu ūkiu paskirties pastatams)

Servitutai (žemės įstatymas)	
Servituto kodas	Servituto turinys
103	Kelio servitutas - teisė važiuoti transporto priemonėmis (viešpatuojantis daiktas)
203	Kelio servitutas - teisė važiuoti transporto priemonėmis (tarnaujantis daiktas)
106	Servitutas - teisė tiesyti požemines ir antžemines komunikacijas (viešpatuojantis daiktas)
206	Servitutas - teisė tiesyti požemines ir antžemines komunikacijas (tarnaujantis daiktas)
107	Servitutas - teisė aptarnauti požemines ir antžemines komunikacijas (viešpatuojantis daiktas)
207	Servitutas - teisė aptarnauti požemines ir antžemines komunikacijas (tarnaujantis daiktas)

SUTARTINIAI ŽYMĖJIMAI	
n m	n - Sklypo numeris m - Sklypo plotas, m ²
1 2	Privalomieji teritorijos naudojimo reglamentai:
3 4	T - Konkrečios teritorijos naudojimo tipas
a b	1 - Galimi žemės naudojimo būdai
c d	2 - Leidžiamas pastatų aukštis (metrais)
	3 - Leidžiamas žemės sklypo užstatymo tankis, %
	4 - Leidžiamas žemės sklypo užstatymo intensyvumas a, b, c, d - papildomi teritorijos naudojimo reglamentai reikalavimai.
	Plenuojamos teritorijos riba
	Esama sklypo riba - sutarimų, registruotų sklypų
	Plenuojama nauja sklypo riba
	Statybos riba
	Gatvės vidurio linija
	Gatvės raudonoji linija
	[registruoto inžinerinio statinio (gatvės) ribos
	G2 - Daugiauaukščių gyvenamųjų pastatų ir bendrabučių teritorijos
	I1 - Susisiekimo ir inžinerinių komunikacijų aptarnavimo objektų teritorijos
	I2 - Susisiekimo ir inžinerinių tinklų koridorių teritorijos
	Saugomi medžiai
	Servitutas
	Statybos zona
	Koordinacijų taškai
	Įvažiavimas - išvažiavimas, eismo kryptis
	Naujinama baldinė
	Automobilių parkavimo vietas

Apsauginių želdinių juosta (scenarijus Nr. 1, žiūr. aiškinamąjį raštą psl. 13)



2 - 3 m medinė tvora, numatant jos apželdinimą vijokliniais želdiniais. (scenarijus Nr. 2, žiūr. aiškinamąjį raštą psl. 14)

PATVIRTINTA
Klaipėdos miesto savivaldybės
administracijos direktoriaus
20.15.05-20 d. įsakymu Nr. AD-199



Atestato Nr.	Projekto dalies rengėjas	UAB "PROJUS" (MONES KODAS 142000336)	Uždavimas	TERITORIJŲ TARP NIDOS G., GIJLOS G. IR ŽEMĖS SKLYPO MIJLOS G. 153, KLAIPĖDOJE, DETALUSIS PLANAS
A385	PV	A. Sviderskas	Įrašymo pradžiametis	PAGRINDINIS BREŽINYS. TERITORIJŲ TVARKYMO IR NAUDOJIMO REŽIMAI, M 1:500
A385	PDV	A. Sviderskas	Įrašymo pabaigmetis	
Planas	Planavimo organas	Klaipėdos miesto savivaldybės administracija	Planavimo įstatymas	1405-DP-PB
Detalus planas	Planavimo institucija	UAB "BRP Invest"	Lapų skaičius	1 1

PATVIRTINTA
Klaipėdos miesto savivaldybės
administracijos direktoriaus

2015 m. 05-20 d. įsakymu Nr. A-1499



HORIZONTALŲS ATSTUMAI (PROŠVAISOSE) TARP STATINIŲ IR INŽINERINIŲ TINKLŲ (STR 2.03.02.2005)

Eil. Nr.	Tinklo pavadinimas	Statinio pamatai	Gatevis bratai	Vandentekio	Ūkio nuotekų	Lietaus vandens	Dujotiekis 0,1 bar	daugiau kaip 0,1 iki 5 bar	Bekanalinis šilumotekis	Elektrinis iki 10 kV	Ryšių kabeliai ir kanalizacija
1	Vandentekis ir slėginė nuotekų linija	5	1	0,5 (1)	0,5 (1,5)	0,4 (1)	0,5 (1)	0,5 (1)	0,4 (1)	0,6 (1)	0,6 (1)
2	Savitakiniai tinklai										
2.1	Ūkio nuotekų	3	0,5	0,5 (1,5)	0,4	0,4	1	1 (1,5)	0,4 (1)	0,6 (1)	0,6 (1)
2.2	lietaus vandens	3	0,5	0,4 (1)	0,4	0,4	1	1 (1,5)	0,4 (1)	0,6 (1)	0,6 (1)
3	Dujotiekis										
3.1	iki 0,1 bar	1 (2)	0,5	0,5 (1)	1	1	0,3 (0,5)	0,3 (0,5)	1	0,3 (1)	0,3 (1)
3.2	daugiau kaip 0,1 iki 5 bar	1 (4)	0,5	0,5 (1)	1 (1,5)	1 (1,5)	0,3 (0,5)	0,3 (0,5)	1	0,3 (1)	0,3 (1)
4	Šilumotekis bekanalinis	5	1	0,4 (1)	0,4 (1)	0,4 (1)	1	1	0,2	2	2
5	Elektriniai kabeliai iki 10 kV	0,6	0,5	0,6 (1)	0,6 (1)	0,6 (1)	0,3 (1)	0,3 (1)	2	0,1	0,5
6	Ryšių kabeliai ir jų kanalizacija	0,6	0,5	0,6 (1)	0,6 (1)	0,6 (1)	0,3 (1)	0,3 (1)	1	0,5	0,1

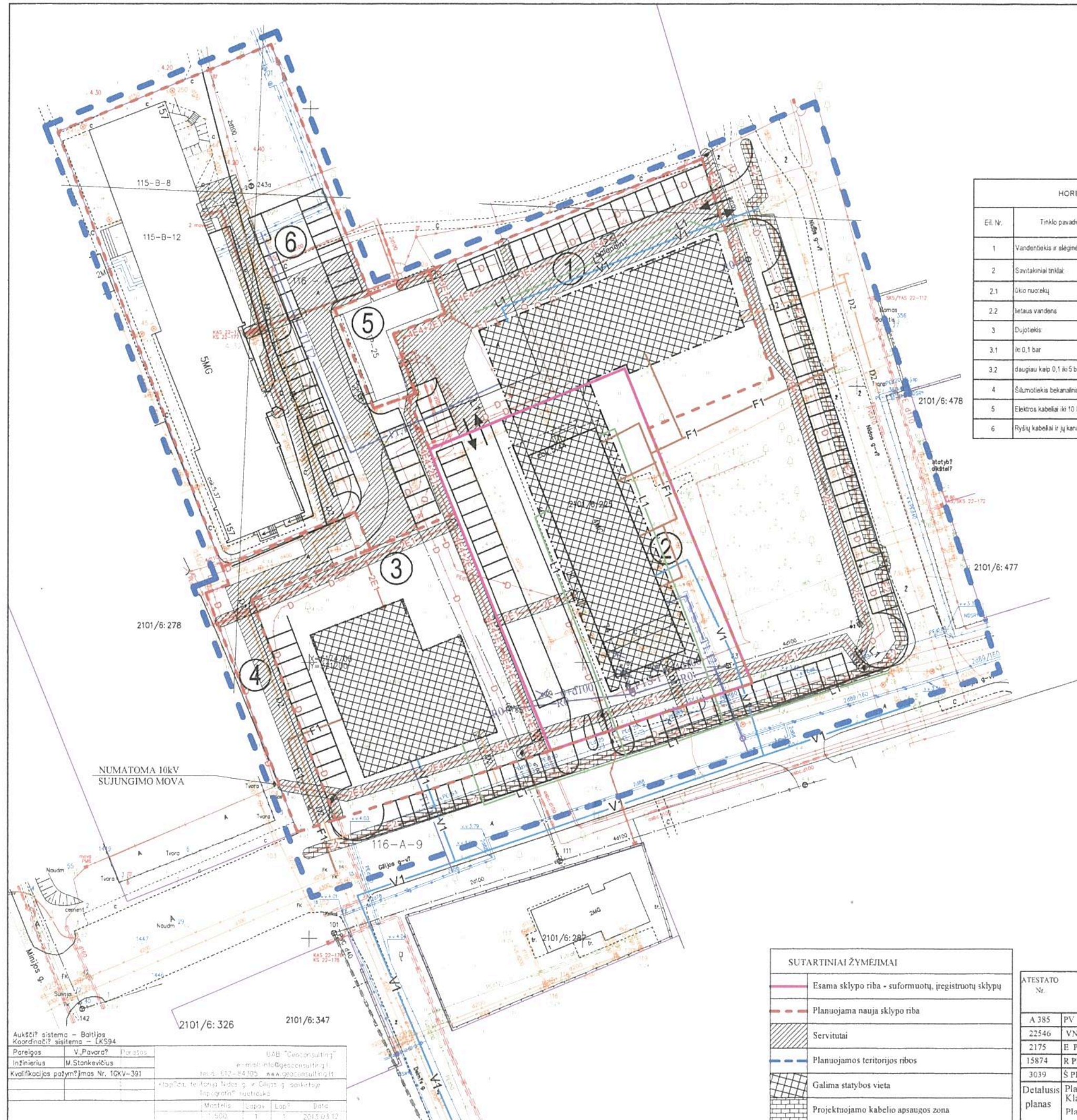
PASTABA: Lentelėje skliaustuose nurodyti mažiausi atstumai tais atvejais, kai tiesiami nauji inžineriniai tinklai šalia esamų, pastatytų iš tuo metu statybose naudotų statybos produktų, ir nėra galimybės išlaikyti naujoms inžineriniams tinklams tiesi nustatytus atstumus.

INŽINERINIŲ TINKLŲ SUTARTINIAI ŽYMĖJIMAI:

- V1 NUMATOMAS VANDENTIEKIO TRASOS KORIDORIUS
- F1 NUMATOMAS BUTINIŲ NUOTEKŲ TRASOS KORIDORIUS
- L1 NUMATOMAS LIETAUS NUOTEKŲ TRASOS KORIDORIUS
- V ESAMAS VANDENTIEKIS
- KF ESAMI BUTINIŲ NUOTEKŲ TINKLAI
- KL ESAMI LIETAUS NUOTEKŲ TINKLAI
- E1 NUMATOMAS 0,4kV ELEKTROS TINKLŲ KORIDORIUS
- E4 NUMATOMAS 10 kV ELEKTROS TINKLŲ KORIDORIUS
- E2 NUMATOMAS GATVIŲ APŠVIETIMAS
- D NUMATOMAS DEMONTUOTI ELEKTROS KABELIS
- T1, T2 NUMATOMI ŠILUMOS TINKLAI
- D2 NUMATOMAS DUJOTIEKIO TINKLŲ KORIDORIUS
- R0 NUMATOMI NAUJI RYŠIŲ TIKLAI
- X NAIKINAMI RYŠIŲ TIKLAI

PASTABOS:

- KONKREČIOS SKLYPO INŽINERINIŲ TINKLŲ PRISIJUNGIMO PRIE MIESTO KOMUNIKACIJŲ VIETOS TIKSLINAMOS RENGIANIUS TECHNINIUS PROJEKTUS.
- GATVIŲ APŠVIETIMO TINKLŲ KABELIS PO TRINKELIŲ DANGA VISOJE TRASOJE NUMATOMAS MONTAŽINIAME VAMZDYJE.
- 10kV IR 0,4kV EL. KABELIAI SUSIKIRTIME SU KITOMIS KOMUNIKACIJOMIS IR PO VAŽIUOJAMA KELIO DANGA NUMATOMI MONTAŽINIAME VAMZDYJE



SUTARTINIAI ŽYMĖJIMAI

	Esama sklypo riba - suformuotų, įregistruotų sklypų
	Planuojama nauja sklypo riba
	Servitutai
	Planuojamos teritorijos ribos
	Galima statybos vieta
	Projektuojamo kabelio apsaugos zona

ATESTATO Nr.	UAB "PROJUS" [MONĖS KODAS 142000036]				TERITORIJOS TARP NIDOS G., GILJOS G. IR ŽEMĖS SKLYPO MINIJOS G. 153, KLAIPĖDOJE, DETALUSIS PLANAS	
A 385	PV	A. Sviderskas		2014	Brežinys SUVESTINIS INŽINERINIŲ TINKLŲ PLANAS M 1: 500	Lai 0
22546	VN PDV	A. Šulskis		2014		
2175	E PDV	V. Breimeliene		2014		
15874	R PDV	Z. Stankaitienė		2014		
3039	Š PDV	A. Ruikiene		2014		
Detalusis planas	Planavimo organizatorius: Klaipėdos miesto savivaldybės administracija Planavimo iniciatorius: UAB "RRP Invest"				1405 - DP - SITP	
					Lapas	Laj
					1	1

Aukštųjų sistemų - Baltijos
Koordinatų sistema - KS94

Parengė: V. Pavara? UAB "Geoconsulting"
Inžinierius: M. Stankevičius
Kvalifikacijos pažymėjimas Nr. 10KV-391

Mastelis: 1:500
Lapas: 1
Data: 2015.03.12

PATVIRTINTA
Klaipėdos miesto savivaldybės
administracijos direktoriaus

20.15.05-20. d. įsakymu Nr. AD1-1499



TERITORIJOS TARP NIDOS G., GILIJOS G. IR ŽEMĖS SKLYPO MINIJOS G. 153, KLAIPĖDOJE, DETALIOJO PLANO

SPRENDINIAI

AIŠKINAMASIS RAŠTAS

1. ESAMOS BŪKLĖS ĮVERTINIMAS

Pietinėje Klaipėdos miesto dalyje esanti apie 1,5 ha ploto planuojama teritorija rytinėje jos pusėje yra ribojama Nidos, o pietinėje pusėje Gilijos gatvės. Ties likusia dalimi yra Klaipėdos universiteto naudojamas žemės sklypas.

Tai dalinai užstatyta teritorija. Joje yra trys statiniai: penkių aukštų bendrabučio, keturių aukštų administracinės paskirties pastatas ir vienas transformatorinės pastatas.

Prie minėto administracinio pastato, kurio adresas Nidos g. 74, yra suformuotas ir įregistruotas žemės sklypas. Pagal nekilnojamojo turto registro centro duomenis, šio žemės sklypo kad. Nr. 2101/0006:225 Klaipėdos m. k.v., plotas 0,2328 ha, pagrindinė tikslinė žemės naudojimo paskirtis - "Kita", naudojimo būdas - "visuomeninės paskirties teritorijos" ir pobūdis - "administracinės paskirties pastatų statybos". Sklypas nuosavybės teise priklauso UAB "BRP invest".

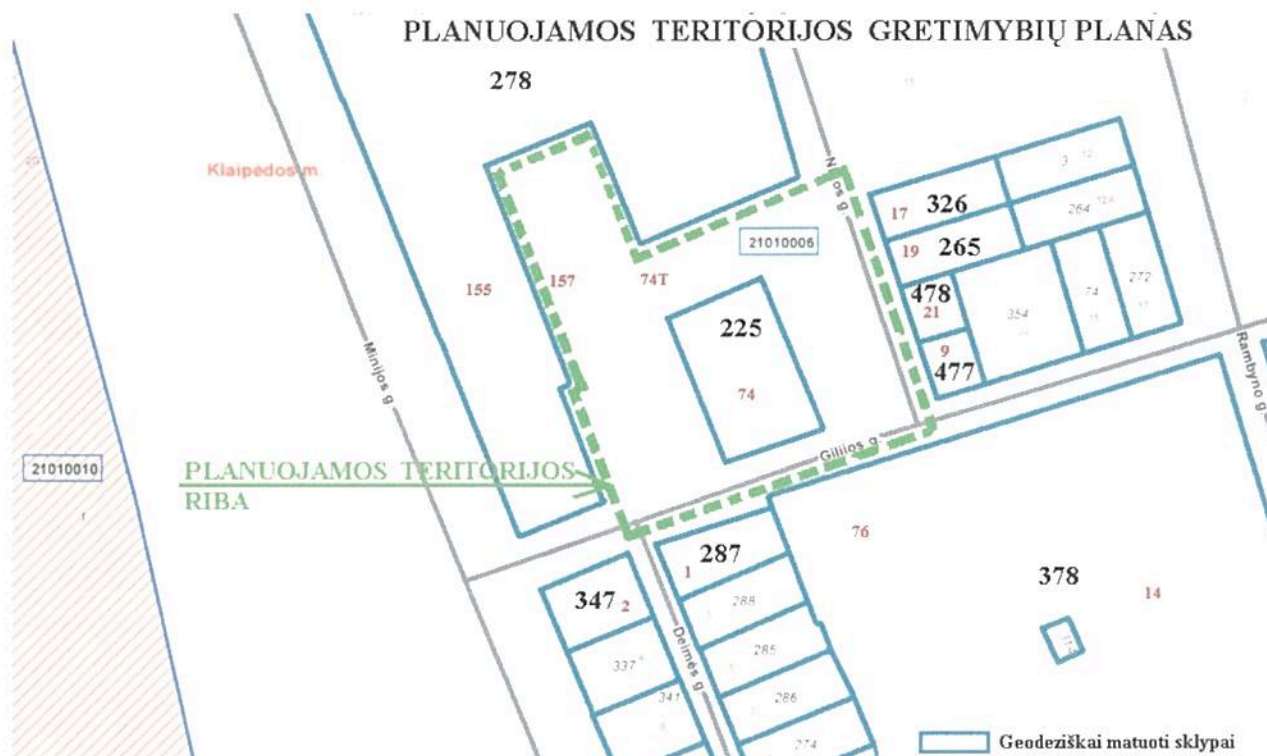
Planuojamoje teritorijoje yra įrengtas privažiavimas prie bendrabučio ir transformatorinės, nedidelė sustojimo aikštelė prie bendrabučio ir kita – didesnė – bendra visiems pastatams.

Teritorijos dalis prie bendrabučio ir transformatorinės yra prižiūrima. Kadangi esamas administracinis pastatas jau seniai užkonservuotas ir neeksploatuojamas, tai ir jo sklypas yra prižiūrimas tik minimaliai. Gi likusios teritorijos dalys – šiaurės rytinė medžiais ir krūmais apaugusi prie Nidos ir Gilijos gatvių bei pietvakarinė Gilijos gatvės ir esamo privažiavimo kampe yra gana apleistos ir visiškai menkai prižiūrimos.

Dėka to, kad planuojama teritorija yra urbanizuotoje miesto dalyje, tai tiek transporto, tiek inžineriniu požiūriu jos situacija yra labai gera: arba pačioje teritorijoje, arba ties ja yra visos reikalingos komunikacijos, prie kurių tiesiogiai arba iš dalies jas pertvarkius, galima bus prijungti būsimų pastatų ir sklypų vidaus inžinerinius tinklus (planuojamos teritorijos situacija parodyta "esamos būklės brėžinyje").

Pačioje planuojamoje teritorijoje nėra taršių ar pavojingų objektų, joje nebuvo vykdoma jokia pavojinga ūkinė veikla. Ties planuojama teritorija nėra jokių gamybinių art kitokių fizikinės, cheminės ar kokio nors kito pobūdžio taršos požūrių pavojingų objektų.

Be minėto Klaipėdos universiteto sklypo, su kuriuo tiesiogiai ribojasi planuojama teritorija, kitoje Gilijos ir Nidos gatvių pusėje yra dar vienas Klaipėdos laivininkų mokyklos ir gyvenamosios paskirties žemės sklypai. Šių gretimybių duomenys pateikti "planuojamos teritorijos gretimybių plane" ir lentelėje Nr. 1 "gretimybių duomenys":

**GRETIMYBIŲ DUOMENYS***Lentelė Nr.1*

Adresas	Kadastro Nr.	Naudojimo būdas	Naudojimo pabūdis	Esami statiniai
Minijos g. 155	2101/0006:278 Klaipėdos m. k.v.	Visuomeninės teritorijos	-	Mokymo įstaigos pastatai: mokomosios paskirties, maitinimo patalpos
Deimės g. 1	2101/0006:287 Klaipėdos m. k.v.	Gyvenamosios teritorijos	Mažaaukščių gyvenamųjų namų statybos	Vieno buto pastatas
Deimės g. 2	2101/0006:347 Klaipėdos m. k.v.	Gyvenamosios teritorijos	Mažaaukščių gyvenamųjų namų statybos	Dviejų butų pastatai
Gilijos g. 9	2101/0006:477 Klaipėdos m. k.v.	Vienbučių ir dvibučių gyvenamųjų pastatų teritorijos	-	Dviejų butų pastatai

Nidos g. 17	2101/0006:326 Klaipėdos m. k.v.	Gyvenamosios teritorijos	Mažaaukščių gyvenamųjų namų statybos	-
Nidos g. 19	2101/0006:265 Klaipėdos m. k.v.	Gyvenamosios teritorijos	Mažaaukščių gyvenamųjų namų statybos	-
Nidos g. 21	2101/0006:478 Klaipėdos m. k.v.	Vienbučių ir dvibučių gyvenamųjų pastatų teritorijos	-	Dviejų butų pastatai
Rambyno g. 14	2101/0006:378 Klaipėdos m. k.v.	Visuomeninės paskirties teritorijos	-	Mokyklos pastatas ir bendrabutis

Planuojama teritorija yra Klaipėdos miesto dalyje, kuri Bendrajame plane skirta gyvenamajai statybai. Šis Bendrojo plano sprendinys buvo priimtas išnagrinėjus ir visapusiškai įvertinus situaciją įvairiais aspektais (taip pat ir visuomenės sveikatos rizikos veiksnių požiūriu) ir nustatius, kad ši teritorija yra tinkama tai paskirčiai.

Arti planuojamos teritorijos nėra objektų, kuriuose būtų vykdoma visuomenės sveikatai pavojinga ūkinė veikla. Todėl vienintelis rizikos veiksnys yra Minijos gatvės ir už jos toliau į vakarus esančių įmonių veikos keliamas triukšmas.

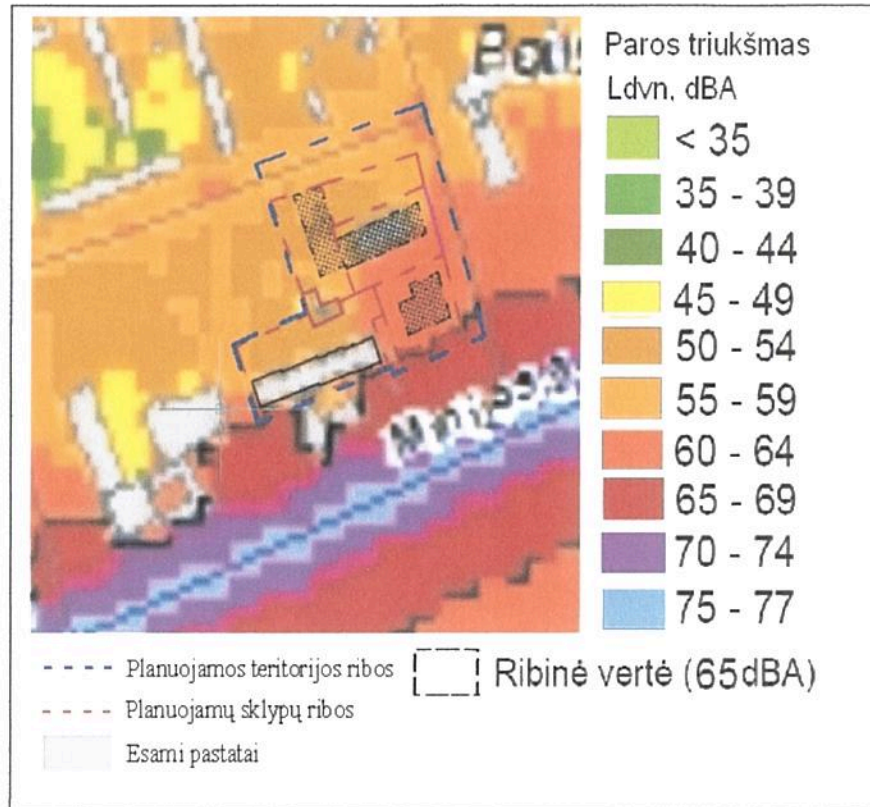
Triukšmo lygis gyvenamojoje aplinkoje vertinamas vadovaujantis Lietuvos Respublikos sveikatos apsaugos ministro 2011-06-13 įsakymu Nr. V-604 „Dėl Lietuvos higienos normos HN 33:2011 „Triukšmo ribiniai dydžiai gyvenamuosiuose ir visuomeninės paskirties pastatuose bei jų aplinkoje“ patvirtinimo“ (Žin., 2011, Nr. 75-3638) reikalavimais, kur nurodoma, jog gyvenamojoje aplinkoje, veikiamoje transporto sukeliama triukšmo, ekvivalentinis triukšmo lygis neturi viršyti: dieną (6⁰⁰ - 18⁰⁰ val.) – 65 dB(A); vakare (18⁰⁰ - 22⁰⁰ val.) – 60 dB(A); naktį (22⁰⁰ - 6⁰⁰ val.) – 55 dB(A). Maksimalus triukšmo lygis neturi viršyti: dieną (6⁰⁰ - 18⁰⁰ val.) – 70 dB(A); vakare (18⁰⁰ - 22⁰⁰ val.) – 65 dB(A); naktį (22⁰⁰ - 6⁰⁰ val.) – 60 dB(A). Gyvenamosiose patalpose ekvivalentinis triukšmo lygis neturi viršyti: dieną (6⁰⁰ - 18⁰⁰ val.) – 45 dB(A); vakare (18⁰⁰ - 22⁰⁰ val.) – 40 dB(A); naktį (22⁰⁰ - 6⁰⁰ val.) – 35 dB(A).

Detalioju planu teritorijoje numatant gyvenamąją aplinką reikalinga įvertinti situaciją triukšmo aspektu. Triukšmo lygis planuojamoje teritorijoje nustatytas vadovaujantis 2012-07-26 Klaipėdos miesto savivaldybės tarybos sprendimu Nr. T1-221 patvirtintais strateginiais Klaipėdos miesto žemėlapiiais (žiūr. 1-6 schemas).

Kaip matyti iš pateikiamo kelių transporto triukšmo (kadangi teritorija yra Minijos gatvės įtakos zonoje) sklaidos žemėlapio paros laikotarpiui (1 schema) didžiojoje sklypo dalyje ekvivalentinis triukšmo lygis svyruoja nuo 50-60 dBA nuo Nidos gatvės pusės ir iki 60-65 dBA nuo

Minijos gatvės pusės, kur pagal vakarinį sklypo dalies pakraštį (nesiekiant užstatymo zonos) gali būti fiksuojamas ir nežymus triukšmo lygio viršijimas.

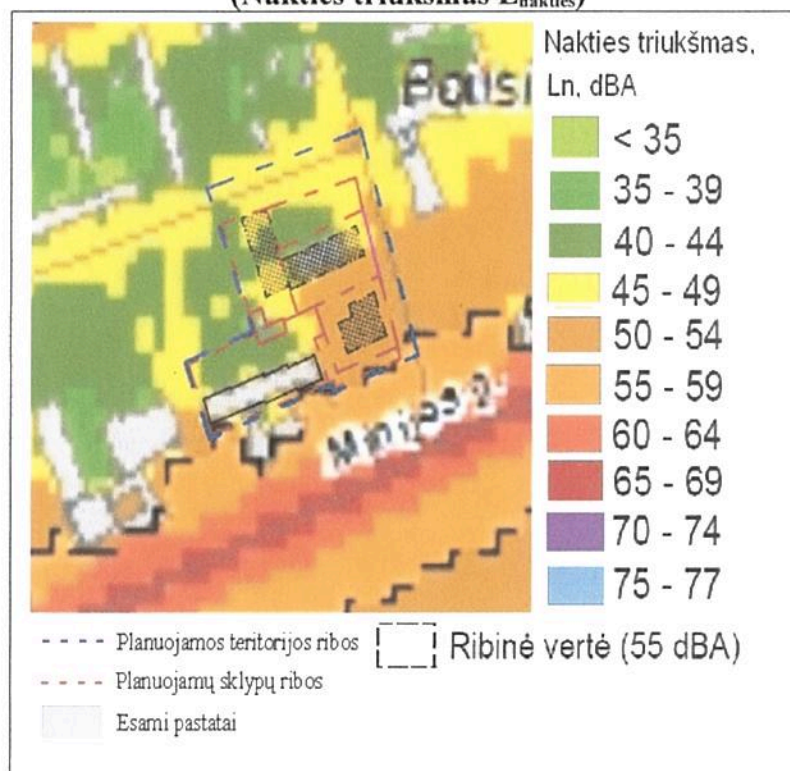
**SCHEMA NR. 1. Klaipėdos m. sav. kelių transporto triukšmo žemėlapis
(Paros triukšmas L_{dvn})**



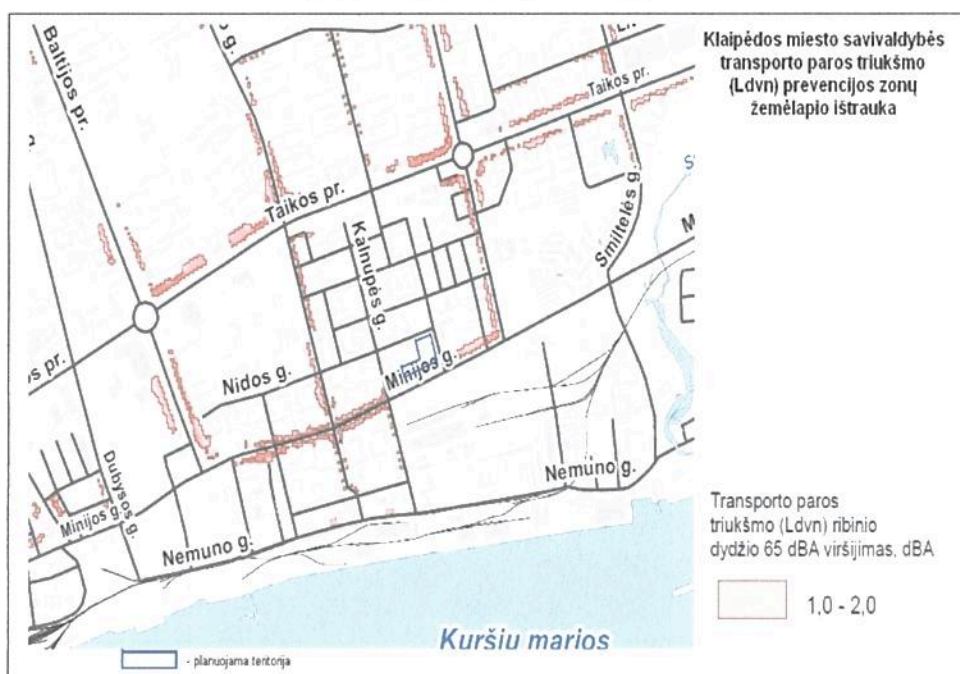
Vertinant situaciją nakties periodu, strateginiame kelių transporto triukšmo žemėlapyje (žiūr. 2 schema) triukšmo lygio viršijimas neprognozuojamas. Teritorijos dalyje nuo Nidos gatvės triukšmo lygis svyruoja tarp 40-50 dBA, o nuo Minijos gatvės – tarp 45-55 dBA.

Atsižvelgiant į Klaipėdos miesto tarybos 2012-12-20 sprendimu Nr. T2-334 „Dėl triukšmo prevencijos zonų žemėlapių patvirtinimo“ patvirtintą Klaipėdos miesto savivaldybės transporto paros triukšmo prevencijos zonų žemėlapi (žiūr. 3 schema), matyti jog nagrinėjama teritorija nesiriboja su prevencinėmis zonomis.

**SCHEMA NR. 2. Klaipėdos m. sav. kelių transporto triukšmo žemėlapis
 (Nakties triukšmas $L_{nakties}$)**

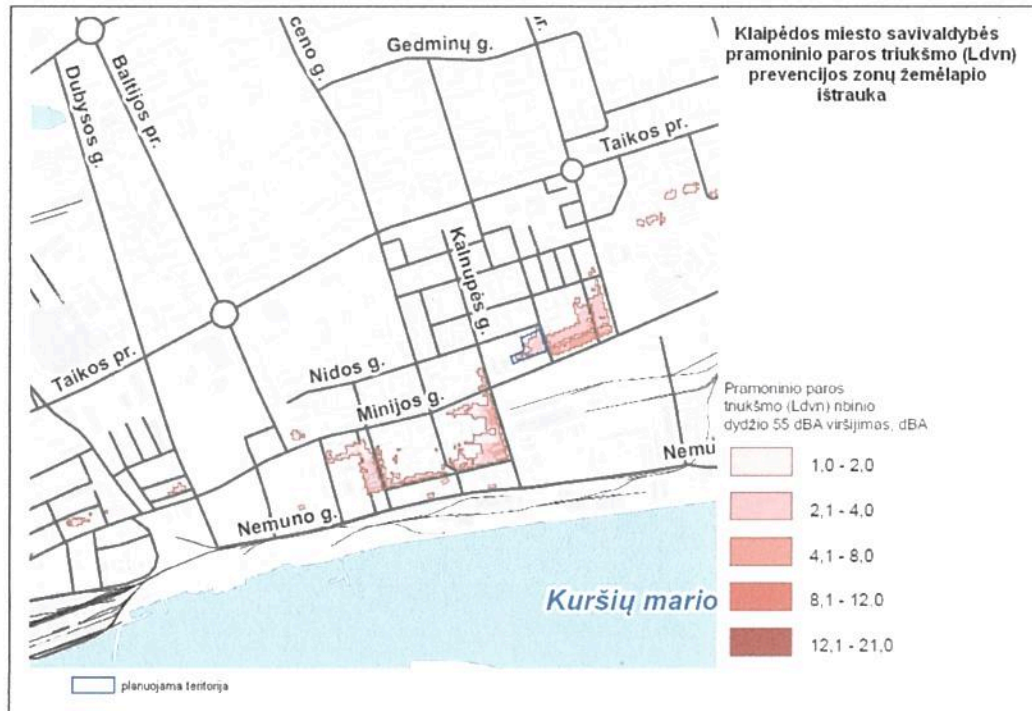


**SCHEMA NR. 3. Ištrauka iš Klaipėdos miesto savivaldybės transporto paros triukšmo
 prevencijos zonų žemėlapio**

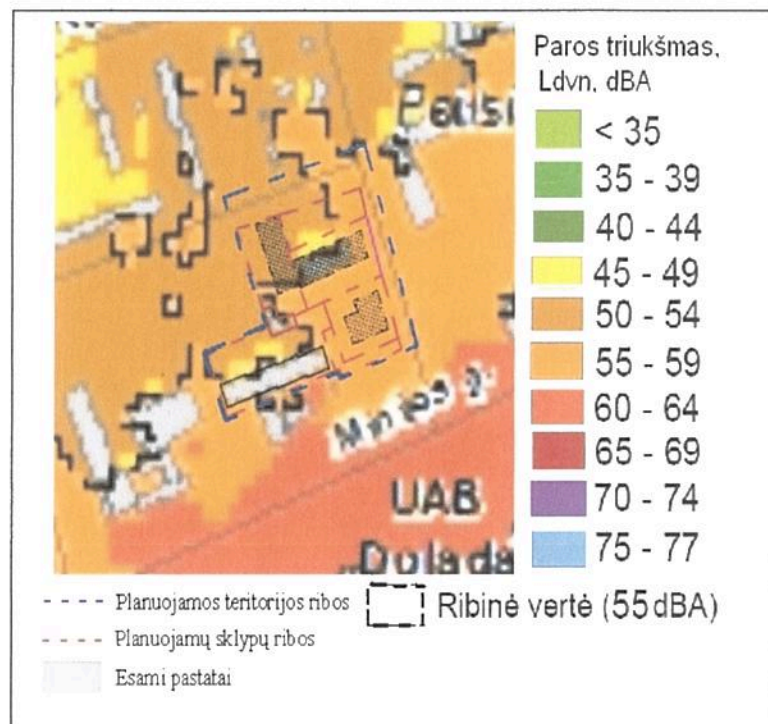
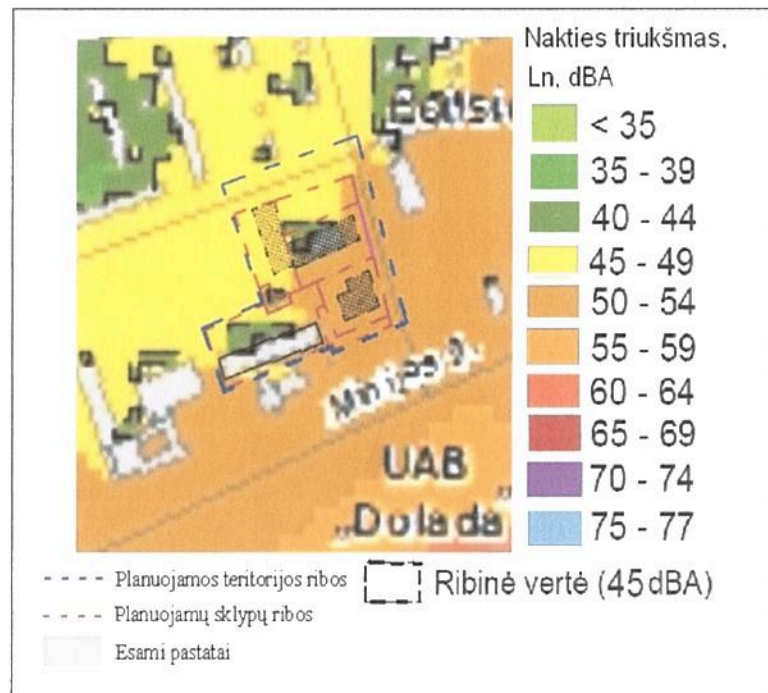


Vadovaujantis aukščiau minėtu Klaipėdos miesto tarybos sprendimu, buvo patvirtintas ir Klaipėdos miesto savivaldybės pramoninio paros triukšmo prevencijos zonų žemėlapis (žiūr. 4 schemą.), iš kurio matyti, jog planuojamos teritorijos ribose triukšmo lygis gali būti viršytas iki 4 dBA.

**SCHEMA NR. 4. Ištrauka iš Klaipėdos m. sav. pramoninio paros
triukšmo prevencijos zonų žemėlapio**



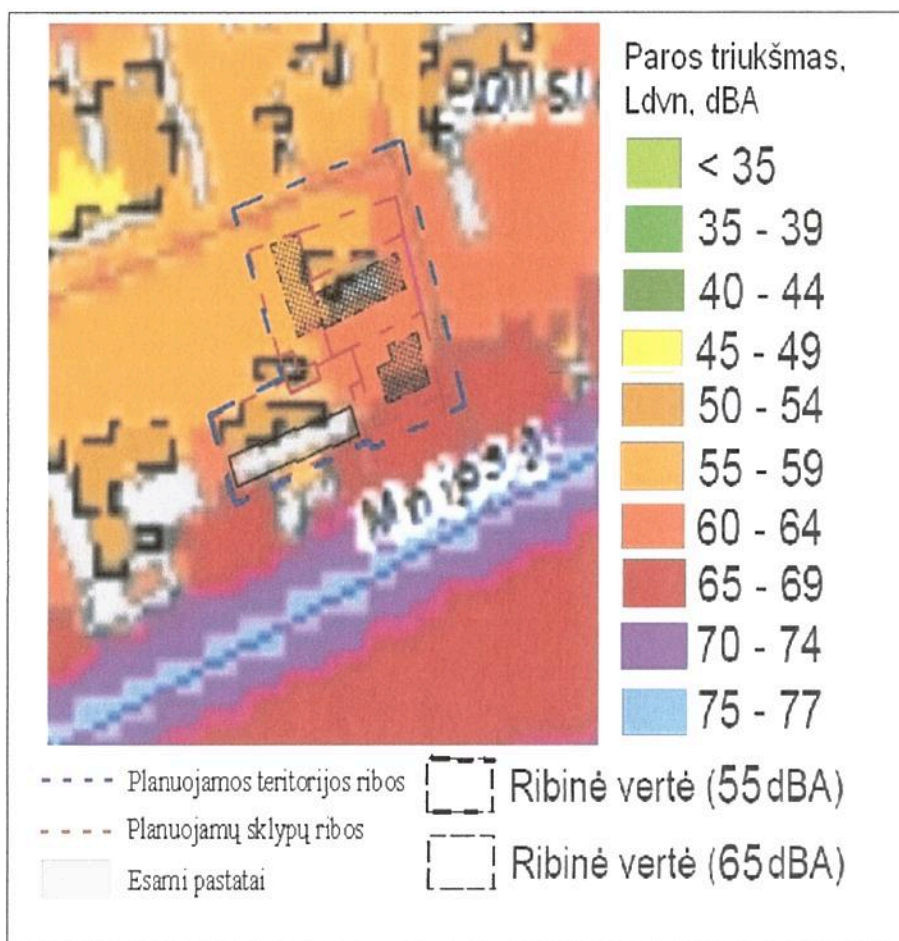
Iš 5-6 schemų matyti, jog pramoninio triukšmo rodiklis planuojamos teritorijos ribose gali būti viršijamas iki 5 dBA, o nakties periodu – iki 10 dBA.

SCHEMA NR. 5. Klaipėdos m. sav. pramoninio triukšmo žemėlapis (Paros triukšmas L_{dvn})SCHEMA NR. 6. Klaipėdos m. sav. pramoninio triukšmo žemėlapis
(Nakties triukšmas $L_{nakties}$)

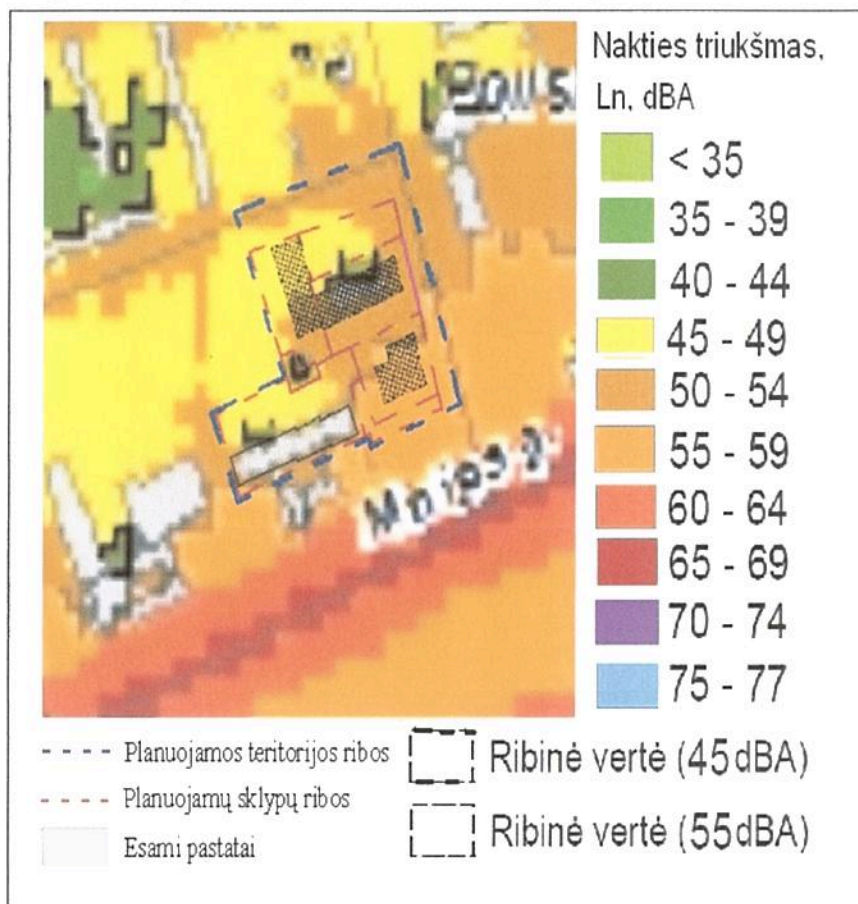
Vertinant planuojamą gyvenamąją aplinką triukšmo aspektu, žmogaus ausį vienu metu pasiekia įvairių triukšmo šaltinių sukiamas triukšmo lygis, kuris yra įtakojamas tiek pramonės, tiek transporto triukšmo, todėl pagrindinis vertinimo kriterijus yra suminis triukšmas, kurį įtakoja ir kelių transportas, todėl ribinė vertė šioje teritorijoje priimama paros periodui 65 dBA, nakties – 55 dBA.

Iš Klaipėdos miesto savivaldybės strateginio įvairių triukšmo šaltinių bendro poveikio (suminio) triukšmo žemėlapis paros (žiūr. 7 schema) ir nakties (žiūr. 8 schema) periodui matyti, jog triukšmo lygis apie 80-90 proc. teritorijos dalies nėra viršijamas ir svyruoja: paros periodu tarp 50-65 dBA, nakties periodu – 40-55 dBA. Galimas viršijimas tik ties planuojamos teritorijos pietvakariniu kampu (iki 5 dBA), tačiau ateityje bent minimaliai užstačius, šiuo metu beveik nenaudojamą automobilių aikštelę, priklausančią gretimybėje esančiai mokyimo įstaigai, triukšmo lygio viršijimų, šioje planuojamo sklypo dalyje, būtų išvengta.

SCHEMA NR. 7. Klaipėdos m. sav. strateginis įvairių triukšmo šaltinių bendro poveikio (suminis) triukšmo žemėlapis (Paros triukšmas L_{dvn})



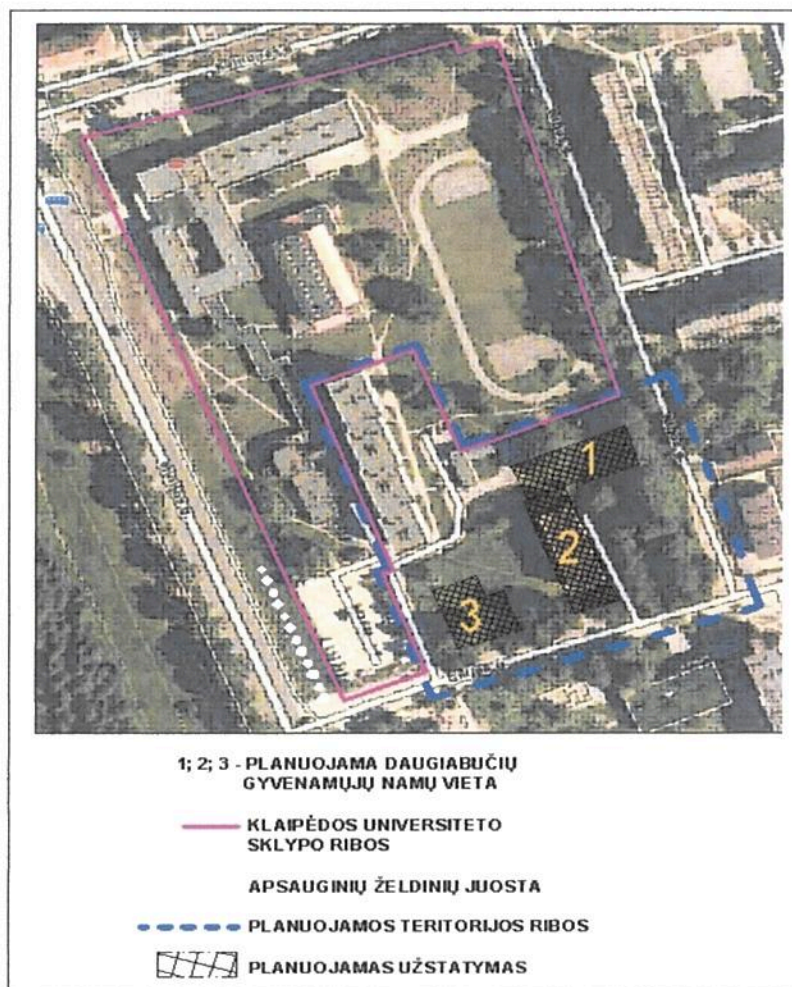
SCHEMA NR. 8. Klaipėdos m. sav. strateginis įvairių triukšmo šaltinių bendro poveikio (suminis) triukšmo žemėlapis (Nakties triukšmas $L_{nakties}$)



Esant planuojamos teritorijos pietvakariniame kampe viršijimams iki 5 dBA rekomenduojami *du scenarijai*:

1 scenarijus: Tikslinga greta Minijos gatvės (tarp Minijos gatvės ir Klaipėdos universiteto sklypo) įrengti želdinių juosta. Nurodoma, jog paviršiaus apželdinimas slopina tik tas garso bangas, kurios sklinda žemės paviršiumi. Tai yra palanku neaukštai esantiems priėmėjams Vadovaujantis Lietuvos automobilių kelių direkcijos prie Susisiekimo ministerijos generalinio direktoriaus 2010-04-01 įsakyme Nr. V-88 „Dėl dokumento „Aplinkosauginių priemonių projektavimo, įdiegimo ir priežiūros rekomendacijos. Kelių eismo triukšmo mažinimas APR-T 10“ patvirtinimo“ pateikiamomis rekomendacijomis, nurodoma, jog specialiai sodinant želdinius, galima labiau sumažinti triukšmo lygį. Nurodoma, jog 6–7 m pločio specialiai prie kelio sodintų želdinių (medžių ir krūmų) juosta triukšmo lygį gali sumažinti 4–8 dBA, to pakaktų, jog triukšmo lygio viršijimų būtų išvengta.

SCHEMA NR. 9. Scenarijus Nr. 1



2 scenarijus: Tikslinga planuojamos teritorijos pietvakariniame kampe (ties įvažiavimu) įrengti 2-3 m aukščio aklina medinę tvorą numatant jos apželdinimą vijokliniais augalais (penkialapis vinvytis [*Parthenocissus quinquefolia L.*] (žiūr. 10 schema). Šiuo atveju užtvaros (medinės tvoros) efektyvumas būtų didesnis sezoniškumo atžvilgiu, lyginant su želdinių juosta. O tvoros apželdinimas sušvelnintų linijas ir susilietų su aplinka.

SCHEMA NR. 10. Scenarijus Nr. 2

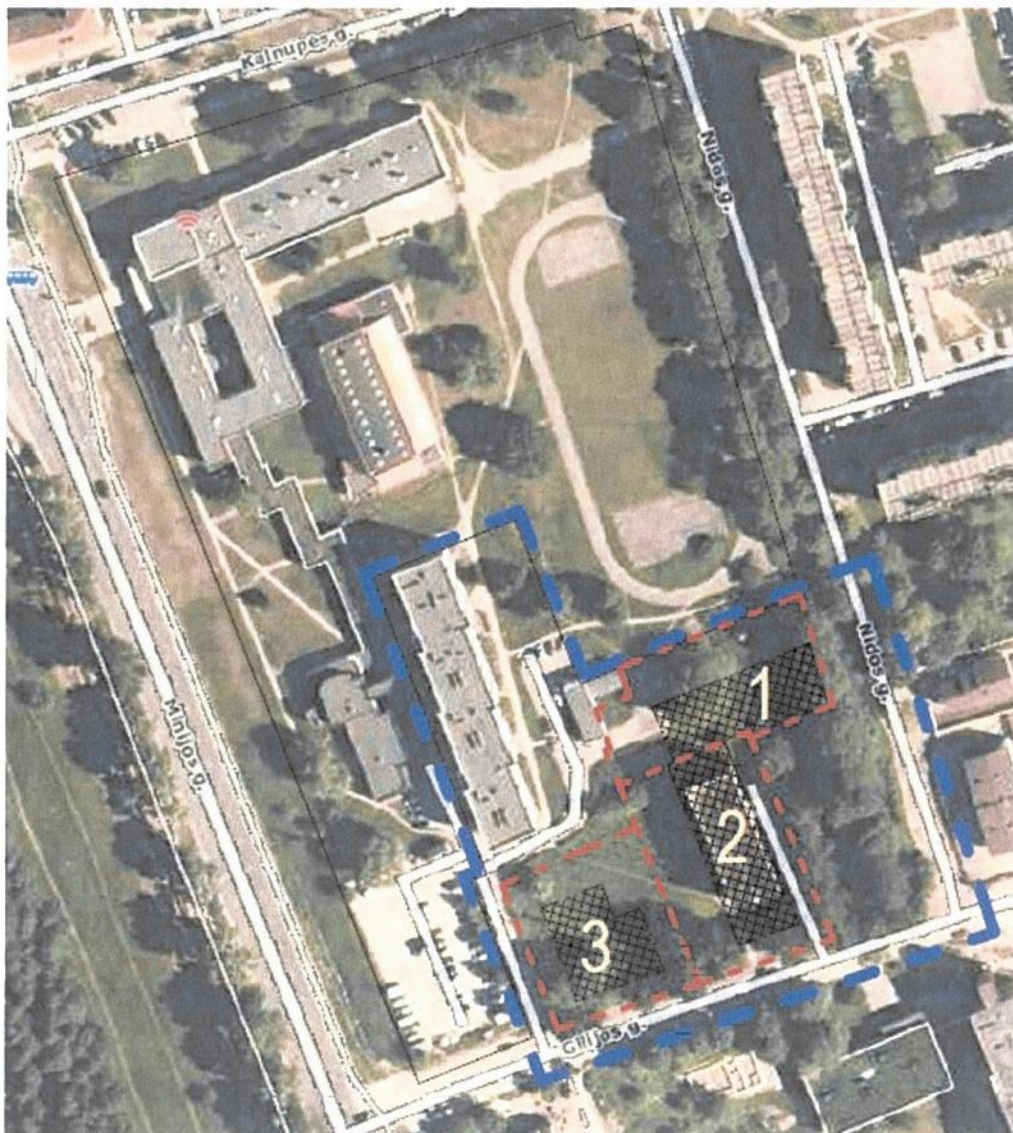
**IŠVADOS:**

1. Įgyvendinant planuojamos teritorijos detaliojo plano sprendinius, suformuoti sklypai Nr. 1 ir Nr. 2 (žiūr. schemą Nr. 11) gali būti užstatomi gyvenamaisiais namais be papildomų gyvenamosios teritorijos apsaugos nuo triukšmo priemonių.

2. Jei iki gyvenamojo namo sklype Nr. 3 (žiūr. schemą Nr. 11) statybos teritorija tarp sklypo ir Minijos gatvės nebus užstatyta, apželdinta ar pan. ir situacija teritorijoje triukšmo atžvilgiu nebus pakitusi, būtina įgyvendinti scenarijuje Nr. 1 arba scenarijuje Nr. 2 numatytas priemones (žiūr. schemas Nr. 9 ir Nr. 10).

3. Rengiant gyvenamųjų namų techninius projektus, pastatų suplanavimas bei išorinių atitvarų (sienų, langų, durų) medžiagos ir konstrukcijos turi būti parinktos taip, kad būtų užtikrinta pakankama garso izoliacija ir gyvenamosiose patalpose triukšmo lygis neviršytų norminių dydžių.

SCHEMA NR. 11. Planuojamų gyvenamųjų namų sklypų schema.



1; 2; 3 - PLANUOJAMA DAUGIABUČIŲ
GYVENAMŪJŲ NAMŲ VIETA

— KLAIPĖDOS UNIVERSITETO
SKLYPO RIBOS

●●●●●●●● PLANUOJAMOS TERITORIJOS RIBOS

▣ PLANUOJAMAS UŽSTATYMAS

--- PLANUOJAMI GYVENAMŪJŲ NAMŲ SKLYPAI

2. BENDRŲJŲ SPRENDINIŲ FORMAVIMAS

Vadovaujantis Klaipėdos m. sav. administracijos direktoriaus 2014 m. birželio 16 d. įsakymu Nr. AD1-1853 patvirtintos šio detaliojo plano planavimo darbų programos p. 11, planuojamos teritorijos vystymo koncepcija nėra rengiama. Vadovaujantis tos pačios darbų programos p. 9, taip pat nėra atliekamas ir strateginio pasekmių aplinkai vertinimas.

Kadangi rengiami detaliojo plano tikslai ir uždaviniai, nurodyti planavimo sąlygose ir planavimo darbų programoje („detalizuojant Klaipėdos miesto bendrąjį planą, suplanuoti teritoriją, suformuojant optimalią urbanistinę struktūrą {suformuoti žemės sklypus prie esamų statinių ir naujai statybai}; nustatyti atskirųjų želdynų ribas; suplanuoti Nidos gatvės tęsinį iki Gilijos gatvės; pakeisti planuojamoje teritorijoje esančio žemės sklypo Nidos g. 74 detaliojo plano, patvirtinto Klaipėdos miesto savivaldybės valdybos 2002 m. gruodžio 19 d. sprendimu Nr. 664, sprendinius; nustatyti teritorijos užstatymo ir naudojimo reglamentus; parengti susisiekimo ir inžinerinių komunikacijų sprendinius“) neprieštaruoja miesto bendrojo plano sprendiniams ir kitiems galiojantiems dokumentams, o taip pat remiantis aukščiau minėtos „planavimo darbų programos“ p. 8, atskiri specialūs tyrimai sprendinių formavimui nebuvo atliekami ir galimybių studijos nebuvo rengiamos.

Teritorijos vystymo, jos suplanavimo, užstatymo ir kiti klausimai sprendžiami „sprendinių konkretizavimo stadijoje“.

3. SPRENDINIŲ KONKRETIZAVIMAS

Detaliojo plano sprendiniai yra parengti vadovaujantis 2014 m. birželio 16 d. Klaipėdos miesto savivaldybės administracijos direktoriaus įsakymu Nr. AD1-1853 patvirtinta planavimo darbų programa, Klaipėdos m. Architektūros ir miesto planavimo skyriaus teritorijų planavimo sąlygų Nr. AR9-21 ir jose nurodytų dokumentų, o taip pat kitų suinteresuotų institucijų išduotų planavimo sąlygų reikalavimais.

Detaliojo plano tikslai ir uždaviniai: „detalizuojant Klaipėdos miesto bendrąjį planą, suplanuoti teritoriją, suformuojant optimalią urbanistinę struktūrą (suformuoti žemės sklypus prie esamų statinių ir naujai statybai); nustatyti atskirųjų želdynų ribas; suplanuoti Nidos gatvės tęsinį iki Gilijos gatvės; pakeisti planuojamoje teritorijoje esančio žemės sklypo Nidos g. 74 detaliojo plano, patvirtinto Klaipėdos miesto savivaldybės valdybos 2002 m. gruodžio 19 d. sprendimu Nr. 664, sprendinius; nustatyti teritorijos užstatymo ir naudojimo reglamentus; parengti susisiekimo ir inžinerinių komunikacijų sprendinius“.

Planuojamos teritorijos situacija ir būklė visais požiūriais palanki numatytiems tikslams pasiekti.

3. A. PAGRINDINIAI SPRENDINIAI.

Detaliojo plano pagrindiniai sprendiniai yra:

1. Nekeičiant esamo sklypo Nr. 2 ribų ir ploto, teritorijos naudojimo būdas „visuomeninės paskirties teritorijos“ keičiamas į „daugiabučių gyvenamųjų pastatų ir bendrabučių teritorijos“.

2. Likusioje planuojamos teritorijos dalyje suformuojami penki nauji žemės sklypai:

- trys gyvenamajai statybai skirti žemės sklypai (Nr. 6 – esamam bendrabučio pastatui eksploatuoti bei Nr. 1 ir Nr. 3 – naujų daugiabučių gyvenamųjų namų statybai);

- du inžinerinei infrastruktūrai (Nr. 5 – esamai transformatorinei eksploatuoti ir Nr. 4 – privažiavimo keliui prie suformuotų sklypų ir inžineriniams tinklams statyti ir eksploatuoti) skirti sklypai;

- pietrytinėje apželdintoje planuojamos teritorijos dalyje (Nidos ir Gilijos gatvių kampe) sklypas neformuojamas.

3. Nustatyti suformuotų sklypų naudojimo reglamentai (žiūr. teritorijų naudojimo reglamentų aprašomąją lentelę”).

4. Nustatyti esamų inžinerinių tinklų pertvarkymo ir naujų tinklų įrengimo principiniai sprendiniai (žiūr. brėž. “inžinerinių tinklų planas”).

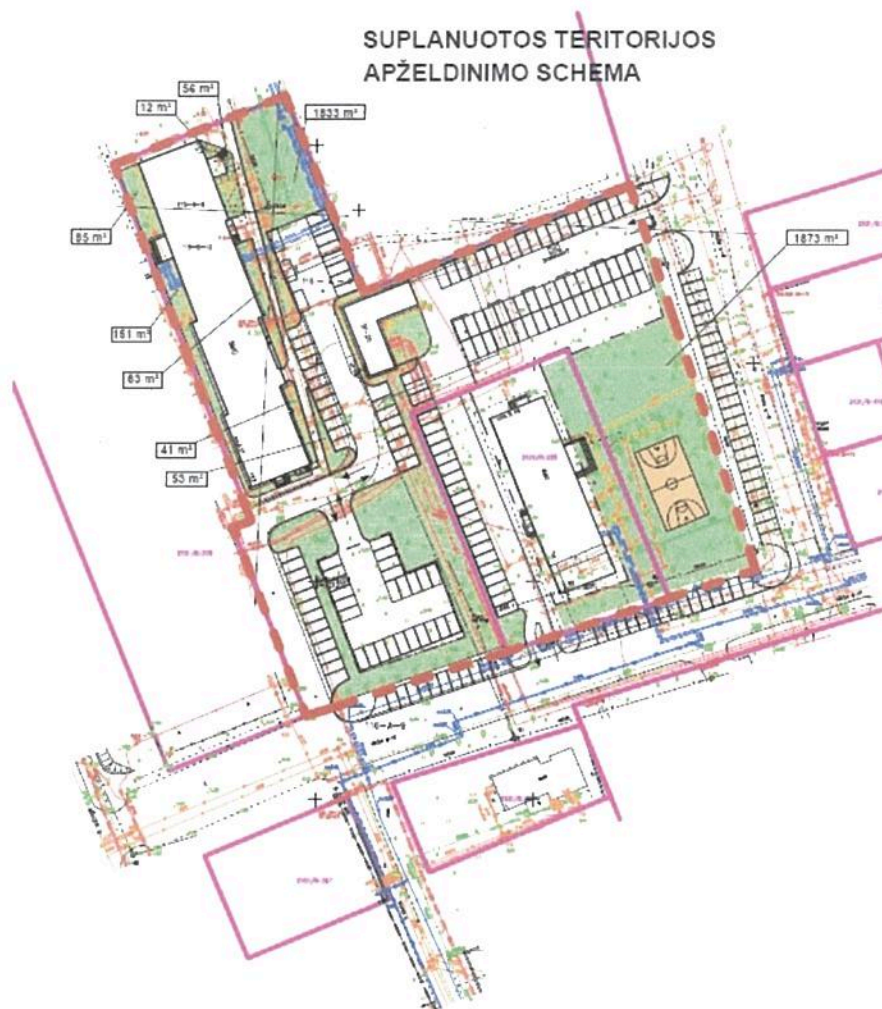
Be bendrųjų teritorijos naudojimo reglamentų, sklypų Nr. 1, Nr. 2 ir Nr. 3 vystytojams nustatyti papildomi reikalavimai:




Sklypo Nr. 1 – suprojektuoti ir įrengti automobilių sustojimo vietas palei Nidos gatvę atkarpoje nuo įvažiavimo į sklypą iki Gilijos gatvės; pagal sutartį su miesto savivaldybe suprojektuoti ir sutvarkyti teritoriją tarp suplanuotų sklypų ir Nidos bei Gilijos gatvių, įrengiant želdynus ir sporto bei poilsio aikšteles.

Sklypo Nr. 2 – suprojektuoti ir įrengti automobilių sustojimo vietas palei Gilijos gatvę ties sklypu Nr. 2 ir iki Nidos gatvės.

Sklypo Nr. 3 – suprojektuoti ir įrengti automobilių sustojimo vietas palei Gilijos gatvę ties savo sklypu Nr. 3; pagal sutartį su miesto savivaldybe sutvarkyti privažiavimo keliui skirtą infrastruktūros sklypą Nr. 4.

Pastabos: 1. Dalis planuojamos teritorijos jau yra apstatyta pastatais ir nėra galimybės suformuoti atskirus sklypus, kiekviename jų išlaikant normatyvų reikalaujamą apželdinto ploto dydį. Todėl teritorija suplanuota taip, kad apželdinti plotai, įskaitant ir apželdintą teritorijos dalį Nidos ir Gilijos gatvių kampe, sudarytų ne mažiau kaip 30 procentų viso suplanuotos teritorijos ploto.



SUTARTINIAI ŽYMĖJIMAI	
	Esama sklypo riba - suformuotų (registruoti) sklypų
	Suplanuotos teritorijos riba
	Siūlomas apželdinti plotas

1. BENDRAS SUPLANUOTOS TERITORIJOS (SUFORMUOTŲ SKLYPŲ) PLOTAS - 11746 m²;
2. SIŪLOMAS APŽELDINTI TERITORIJOS PLOTAS - 4187 m².
3. NORMATYVŲ LEISTINAS MINIMALUS APŽELDINTAS PLOTAS (30 %) - 3524 m².

2. Rengiant techninius pastatų projektus, vadovautis galiojančiais teisės aktais ir normatyvais, reglamentuojančiais gaisrinės saugos reikalavimais. Nesant galimybių išlaikyti reikiamus priešgaisrinius atstumus - taikyti kompensacines konstrukcines priemones.

3. Prie pastatų sklypuose Nr. 1 ir Nr. 3 nesant galimybei įrengti visų normatyvų reikalaujamų automobilių stovėjimo vietų atvirose aikštelėse, trūkstamas jų kiekis turi būti suprojektuotas pastatuose.

4. Komunalinių atliekų ir antrinių žaliavų surinkimas galimas dviem būdais:

a) atliekų surinkimui įrengiamos ir eksploatuojamos pusiau požeminių konteinerių aikštelės kiekviename gyvenamųjų namų statybai skirtame sklype.

b) atliekų surinkimui įrengiama viena pusiau požeminių atliekų konteinerių aikštelė visai grupei pastatų viešojoje teritorijoje.

Kadangi planuojama teritorija sudalinta į nedidelius sklypus prie kiekvieno gyvenamojo namo, yra neracionalu ir aptarnavimo požiūriu nepatogu eksploatuoti konteinerių aikšteles kiekviename sklype, todėl sklypo Nr. 1 vystytojas, suderinęs su Klaipėdos miesto savivaldybe Aplinkos kokybės skyriumi, vietoj pagal 2010-04-12 Klaipėdos miesto savivaldybės direktoriaus įsakymu Nr. AD1-2011 patvirtintą mišrių komunalinių atliekų ir antrinių žaliavų surinkimo konteinerių stovėjimo vietų ir aikštelių išdėstymo schemą jo sklype įrengtos aikštelės turi nustatyta tvarka parinktoje vietoje suprojektuoti ir įrengti bendrą komunalinių atliekų ir antrinių žaliavų surinkimo pusiau požeminių konteinerių aikštelę už sklypo ribų šalia Nidos arba Gilijos gatvių.

3. B. INŽINERINIAI TINKLAI

3. B - 1. LESTO dalis:

Detaliajame projekte numatoma:
Iškelti esamas 10kV ir 0,4kV kabelines linijas iš naujai formuojamų sklypų ir užstatymo zonų.

Naujos 0,4 kV kabelinės linijos iš transformatorinės pastotės elektros energijai tiekti naujai formuojamiems pastatams.

Servitutiniai koridoriai Iškeliams ir naujai numatomoms kabelinėms linijoms. Kabelio apsaugos zona 1m. iš abiejų kabelio pusių.

3. B - 2. UAB „Gatvių apšvietimas“ dalis:

Detaliajame projekte numatoma:

- Naujai tvarkomoms (įrengiamoms) Gilijos ir Nidos gatvių atkarpoms apšviesti požeminę kabelinę liniją, kurios prijungimas numatomas nuo artimiausios UAB“Gatvių apšvietimas“ atramos.

- Servitutiniai koridoriai apšvietimo kabelinei linijai. Kabelio apsaugos zona 1m. iš abiejų kabelio pusių.

3. B – 3. Šilumos tiekimo dalis:

Projekte „ Teritorijos tarp Nidos g., Gilijos g. ir žemės sklypo Minijos g. 153 Klaipėdoje, detalusis planas „ šilumą numatomą tiekti pagal AB“ KLAIPĖDOS ENERGIJA „ išduotas teritorijų planavimo sąlygas 2014 rugpjūčio 05 Nr. R-21 –82.

Numatomi trys sklypai, planuojami prisijungimai prie šilumos tinklų.

Sklypui Nr. 3 prisijungimo taškas tarp kameros 2P-42-20 ir 2P-42-21, objektui sklype Nr.2 iš šilumos tinklų tarp kameros 2P-39-2-13a ir pastato Minijos g.157. Sklypas Nr. 1 anksčiau turėjo šilumos tiekimą iš tinklų. Dabar numatomas pasijungimas toje pačioje vietoje perklojant naujais vamzdynais.

Šilumos tinklai numatomi projektuoti bekanaliai iš plieninių vamzdynų su putų poliuretano izoliacija. Įvadų atjungimui bus numatomos izoliuotos sklendės, o virš jų šiluminės kameros-šulinukai. Nuo šulinio su atjungimo-drenavimo armatūra bus numatomas drenažas .

Šilumos tinklų šilumos nešėjo parametrai: $T_p=130^{\circ}\text{C}$, $T_g=70^{\circ}\text{C}$, prie $T_{iš} = 20^{\circ}\text{C}$ ir $T_p=67^{\circ}\text{C}$, $T_g=25^{\circ}\text{C}$ nešildimo sezono metu.

3. B – 4. Elektroniniai ryšiai (telekomunikacijos):

Teritorijos tarp Nidos g., Gilijos g. ir žemės sklypo adresu: Minijos g. 153, Klaipėdoje detalaus plano elektroninių ryšių dalis parengta, vadovaujantis 2014-08-14 planavimo sąlygomis detaliojo dokumentui rengti Nr. 03-2-05-1277, išduotomis TEO LT, AB, Lietuvos Respublikos elektroniniu ryšių įstatymu, Ryšių reguliavimo tarnybos „Elektroninių ryšių infrastruktūros įrengimo, žymėjimo, priežiūros ir naudojimo taisyklių“ reikalavimais.

Ryšių kabelių kanalų šulinys TŠ-62 patenka į suplanuota užstatymo teritoriją, todėl minėtas šulinys ir kabelių kanalų trasos nuo TŠ-65 iki TŠ-63 naikinamos. Suprojektuotas naujas kabelių kanalų šulinys PTŠ-1 ir naujos kabelių kanalų trasos: tarp PTŠ-1 ir TŠ-63 - keturi kanalai, tarp PTŠ-1 ir TŠ-65 - vienas kanalas. Kabelių perjungimui ir paskirstymui prie PTŠ-1 šulinio pastatoma nauja ryšių spinta. Rengiant techninį projektą, būtina gauti naujas projektavimo sąlygas dėl ryšių tinklo elementų (kabelių kanalų sistemos, kabelių ir jų paskirstymo įrenginio) perkėlimo.

Į suformuotas užstatymo teritorijas numatytos naujos telekomunikacijų trasos iš ryšių šulinių TŠ-13, TŠ-65 ir PTŠ-1.

3. B - 5. Dujų tiekimo dalis:

Dujotiekio tinklų sprendiniai atlikti vadovaujantis: planavimo sąlygomis Nr.562, išduotomis 2014 m. 07 mėn. 23d. AB "Lietuvos dujos" Klaipėdos filiale.

Priėmus teritorijos tarp Nidos g., Gilijos g. ir žemės sklypo Minijos g. 153, Klaipėdoje detaliojo plano sprendinius, išsaugomi teritorijoje esantys vidutinio slėgio dujotiekio tinklai.

Detalioju planu numatomos vietos gamtinių dujų skirstomajam dujotiekiui bei nustatomi būtini servitutai esamuose ir formuojamuose žemės sklypuose. Rengiant techninį projektą ir patikslinus dujotiekio tinklų vietą, bus papildomai nustatomi servitutai. Planuojami dujotiekio tinklai į formuojamas užstatomas teritorijas.

Gamtinės dujos bus naudojamos maisto ruošimui, technologijai. Planuojamų dujotiekio tinklų prisijungimo vietos: vidutinio slėgio (3,0bar) d63 esami dujotiekio tinklai Gilijos gatvėje ir vidutinio slėgio (3,0bar) d40 esami dujotiekio tinklai Nidos gatvėje.

3. B - 6. vandentiekio - nuotekų dalis:

ENERGETINIAI POREIKIAI

Eil. Nr.	Sistemos pavadinimas	Geriamo vandens ir nuotekų kiekis					Pastaba
		m ³ /metus	m ³ /d	m ³ /h	l/s	Gaisru i l/s	
VANDENTIEKIS							
1	Geriamas vandentiekis (V1)	28470	78,0	10,43	4,14	15	
NUOTEKOS							
2	Buitinės nuotekos (F1)	28470	78,0	10,43	10,9		
3	Lietaus nuotekos (nuo teritorijos)	5461	549	120	100,0		

VANDENTIEKIO-NUOTEKŲ DALIES DETALUS PROJEKTAS ATLIKTAS VADOVAUJANTI PAGRINDINIAIS NORMATYVINIAIS STATYBOS DOKUMENTAIS :

STR 2.07.01:2003	Vandens ir nuotekų šalintuvas. Pastato inžinerinės sistemos. Lauko inžineriniai tinklai
2009.05.22d. įsak. Nr.1-168	Lauko gaisrinio vandentiekio tinklų ir statinių projektavimo ir įrengimo taisyklės.

LR 1995.12.12 d. įsakymas I- 1120	Lietuvos Respublikos teritorijų planavimo įstatymas.
STR 1.05.06 : 2010	Statinio projektavimas
LR 1992.05.12 d. nutarimas Nr. 343	Specialiosios žemės ir miško naudojimo sąlygos
LR 2004-08-19d įsakymas V-586	Sanitarinių apsaugos zonų ribų nustatymo ir režimo taisyklės
LR 2004.05.03 d. įsakymas D1-239	Detaliųjų planų rengimo taisyklės.

PRIVALOMIEJI DOKUMENTAI VANDENTIEKIO DALIAI RENGTI:

Teritorijų planavimo sąlygos detaliam planui rengti Nr. 2014/S.6/3 - 870, išduotos 2014.07.30, AB „Klaipėdos vanduo“.

BENDROJI DALIS

Planuojamos teritorijos, esančios tarp Nidos g. Gilijos g. ir žemės sklypo Minijos g. 153, Klaipėdoje vandentiekio, buitinių nuotekų bei paviršinių nuotekų tinklų inžinieriniai sprendiniai detalaus plano stadijoje atlikti pagal šio žemės sklypo architektūrinį – urbanistinį išplanavimą, AB „Klaipėdos vanduo“ 2014.07.30d. išduotas teritorijų planavimo sąlygos detaliam planui rengti Nr. 2014/S.6/3 – 870.

Detaliajame projekte planuojami magistralinių inžinerinių tinklų koridoriai ir jų galimi pajungimai prie centralizuotų Klaipėdos m. tinklų. Detalaus plano ruošimo stadijoje pagal „Detaliųjų planų ruošimo taisyklės“ pateikiami planuojamos teritorijos galimų aprūpinimo inžineriniais tinklais būdų schemas.

Inžinerinių tinklų apsaugos zonos nustatomos vadovaujantis LR vyriausybės 1992-05-12 d. nutarimu Nr. 343 „Specialiosios žemės ir miško naudojimo sąlygos“ (Valst. žin. 1992, Nr. 22-652) ir vėlesnėmis redakcijomis. Vandentiekio, buitinių bei paviršinių nuotekų tinklų apsaugos zonos yra žemės juostos, kurios plotis po 2,5 metrus nuo vamzdynų ašies. Vamzdynų, kurių skersmuo yra 400 milimetrų ir daugiau, šioje detalaus plano schemoje nebus. Iki techninio projekto ruošimo pradžios, turi būti sudaryta sutartis tarp vandentiekio ir nuotekų linijų savininkės (AB „Klaipėdos vanduo“) bei naujų vandentiekio ir nuotekų tinklų statytojo – užsakovo dėl AB „Klaipėdos vanduo“ nuosavybėje esančio turto sunaikinimo ir kitų turtinių klausimų sprendimo. Visi inžinerinių tinklų sprendiniai bus detalizuojami rengiant konkrečių sklypų techninius projektus. Perklotų tinklų nuosavybės teisės perduodamos tinklo savininkui ir už sunaikintus tinklus kompensuojama jų savininkams pagal išankstinius daugiašalius susitarimus. Visi vandentiekio, buitinių ir paviršinių nuotekų sprendiniai bus detalizuojamas techninio projekto stadijoje. Atliekant techninį projektą privaloma vadovautis STR 2.07.01:2003 „Vandentiekis ir nuotekų šalintuvai. Pastato inžinierinės sistemos. Lauko inžinieriniai tinklai.“

GERIAMOJO VANDENTIEKIO TINKLAS

Planuojamos teritorijos, esančios tarp Nidos g. Gilijos g. ir žemės sklypo Minijos g. 153, Klaipėdoje geriamojo vandentiekio tinklų inžinieriniai sprendiniai detalaus plano stadijoje atlikti pagal šio žemės sklypo architektūrinį – urbanistinį išplanavimą, AB „Klaipėdos vanduo“ 2014.07.30d. išduotas teritorijų planavimo sąlygos detaliam planui rengti Nr. 2014/S.6/3 – 870. Detaliame plane sklypą Nr. 1 numatyta pajungti prie Nidos gatvėje esančių centralizuotų vandentiekio tinklų, o Nr. 2 ir Nr. 3 prie Gilijos ir Deimės gatvių sužiedinimo tinklų. Pajungimo vieta Nidos gatvėje vandentiekio šulinys Nr. 211. Vandentiekio pajungimo šulinys ir jo rekonstrukcijos poreikis numatytas detalizuoti techniname projekte. Vadovaujantis išduotomis teritorijų planavimo sąlygomis numatomas vandentiekio linijų tarp Gilijos ir Deimos gatvių sužiedinimas.

Vandentiekio tinklo tarp Gilijos ir Deimos gatvių sužiedinimui, techninio projekto stadijoje, bus gautas vandentiekio tinklų savininko sutikimą. Vandentiekio tinklų sužiedinimo magistralės statyba nebus atliekama gyvenamųjų pastatų teritorijoje tarp Nidos g. Gilijos g. ir žemės sklypo Minijos g. 153, Klaipėdoje statybos metu t.y šie tinklų statyba numatoma atskiro projekto apimtyje.

Preliminarūs geriamo vandens kiekių poreikiai pateikti energetinių poreikių lentelėje. Vadovaujantis LR vyriausybės 1992-05-12 d. nutarimu Nr. 343 sanitarinė vandentiekio apsaugos zona yra žemės juosta, kurios plotis po 2,5 metrus nuo vamzdynų ašies. Vandentiekio pajungimo bei vandens apskaitos mazgo įrengimo sprendiniai bus detalizuoti techninio projekto stadijoje.

ŪKIO-BUITIES NUOTĖKŲ TINKLAS

Planuojamos teritorijos, esančios tarp Nidos g. Gilijos g. ir žemės sklypo Minijos g. 153, Klaipėdoje buitinių nuotekų tinklų inžinieriniai sprendiniai detalaus plano stadijoje atlikti pagal šio žemės sklypo architektūrinį – urbanistinį išplanavimą, AB „Klaipėdos vanduo“ 2014.07.30d. Išduotas teritorijų planavimo sąlygos detaliam planui rengti Nr. 2014/S.6/3 – 870. Teritorijos rytinėje dalyje esančius pastatus numatyta pajungti prie ant esamos D400mm trasos naujai projektuojamo buitinių nuotekų šulinio.

Vakarinėje dalyje esantį pastatą numatyta pajungti prie esamo KF šulinio Nr. 105. Preliminarūs buitinių nuotekų iš planuojamos teritorijos kiekiai pateikti energetinių poreikių lentelėje. Vadovaujantis LR vyriausybės 1992-05-12 d. nutarimu Nr. 343 sanitarinė buitinių nuotekų apsaugos zona yra žemės juosta, kurios plotis po 2,5 metrus nuo vamzdynų ašies. Klojant buitinius tinklus išlaikyti minimalius norminius nuolydžius. Čia pateikiami tik buitinių nuotekų tinklo koridoriai, išsami tinklo trsos vieta su apžiūros šuliniais bus detalizuojami techninio projekto stadijoje.

PAVIRŠINIŲ (LIETAUS) NUOTĖKŲ TINKLAS

Planuojamos teritorijos, esančios tarp Nidos g. Gilijos g. ir žemės sklypo Minijos g. 153, Klaipėdoje paviršinių nuotekų tinklų inžinieriniai sprendiniai detalaus plano stadijoje atlikti pagal šio žemės sklypo architektūrinį – urbanistinį išplanavimą, AB „Klaipėdos vanduo“ 2014.07.30d. išduotas teritorijų planavimo sąlygos detaliam planui rengti Nr. 2014/S.6/3 – 870. Teritorijoje numatytus statyti pastatus (kaip ir paviršines(lietaus) nuotekas nuo teritorijos)) numatyta pajungti prie esamų lietaus nuotekų tinklų trasos, kurių diametras - 300mm, nuotekų šulinio Nr. 11 – sklypą Nr. 1 ir sklypus Nr. 2 ir Nr. 3 prie Gilijos gatvėje esančio ušulinio Nr. 71.

Preliminarūs paviršinių nuotekų iš planuojamos teritorijos kiekiai pateikti energetinių poreikių lentelėje. Vadovaujantis LR vyriausybės 1992-05-12 d. nutarimu Nr. 343 sanitarinė lietaus nuotekų apsaugos zona yra žemės juosta, kurios plotis po 2,5 metrus nuo vamzdynų ašies. Klojant lietaus nuotekų tinklus išlaikyti minimalius norminius nuolydžius. Čia pateikiami tik lietaus nuotekų tinklo koridoriai, išsami tinklo trasos vieta su apžiūros šuliniais bus detalizuojami techninio projekto stadijoje.

4. DETALIOJO PLANO SPRENDINIŲ POVEIKIO VERTINIMAS

1. Poveikis teritorijos vystymo darnai ir (ar) planuojamai veiklos sričiai.

Detaliojo plano sprendinių įgyvendinimas bus tam tikras tiesioginis indėlis į šios Klaipėdos miesto dalies tvarkymą ir apstatymą, todėl galima prognozuoti iš esmės teigiamą ir ilgalaikį detaliojo plano sprendinių poveikio efektą, kadangi tokie faktoriai kaip statybos darbų sukeliama įvairūs laikini nepatogumai yra trumpalaikiai ir neišvengiami ir negali būti rimtais argumentais „prieš“.

Be šio teigiamo aspekto, kurį galima vadinti tiesioginiu detaliojo plano sprendinių poveikio rezultatu, tų sprendinių įgyvendinimas turės ir netiesioginį teigiamą poveikį - bus tam tikras indėlis ne tik į planuojamo sklypo, bet ir į tos miesto dalies aplinkos gerinimą.

2. Poveikis ekonominei aplinkai.

Turint omenyje tai, kad planuojamoje teritorijoje nenumatoma jokia komercinė ar gamybinė veikla, tai galima teigti, jog detaliojo plano sprendinių įgyvendinimas kokios nors įtakos miesto ar, juo labiau, rajono ekonominei aplinkai, neturės.

3. Poveikis socialinei aplinkai.

Dėl planuojamos veiklos pobūdžio ir jos apimties, šio detaliojo plano sprendinių įgyvendinimas tiesioginio poveikio socialinei aplinkai, turint omenyje miesto bendrąją socialinę būklę plačiąja prasme (gyventojų užimtumą, o juo labiau - savivaldos ir bendruomenės raidą, švietimą, kultūrą, sveikatos apsaugą ir pan.) — neturės. Tačiau gyvenamųjų namų pastatymas ir jų aplinkos sutvarkymas atlieps aplinkinių gyventojų lūkesčius ir be jokios abejonės bus teigiamas indėlis gerinant socialinę būklę šioje miesto dalyje.

4. Poveikis visuomenės sveikatai.

Numatoma veikla yra tokia pati, kaip gretimų teritorijų (išskyrus Klaipėdos universiteto sklype vykdomą veiklą), todėl nenumatoma jokių prieštaravimų ar konfliktų šia prasme ir jokios sanitarinės apsaugos zonos nenustatomos. Kadangi nesikeis ir esami fizinės bei cheminės taršos rodikliai, tai ir ateityje poreikio nustatyti SAZ nebus. Įvertinus visa tai, galima daryti išvadą, kad planuojama veikla sklype neturės neigiamo poveikio visuomenės sveikatai.

Pastaba: kadangi planuojamoje teritorijoje yra elektros transformatorinė pastotė, tai, projektuojant gyvenamuosius namus, būtina, išlaikyti normatyvų reikalaujamą atstumą nuo jos iki gyvenamųjų patalpų.

5. Poveikis gamtinei aplinkai, kraštovaizdžiui ir gretimoms teritorijoms.

Įvertinant planuojamos ūkinės veiklos pobūdį, galima daryti išvadą, kad tos veiklos poveikis gamtinei aplinkai ir kraštovaizdžiui įvairiais aspektais bus:

a) oro kokybei	Kadangi ūkinė veikla planuojamoje teritorijoje nesusijusi su pavojinga aplinkos tarša, tai ir neigiama įtaka oro kokybei neprognozuojama.
----------------	---

b) paviršinio ir požeminio vandens ir lietaus kokybei	Kadangi būsimi pastatai bus prijungti prie centralizuotų miesto vandentiekio, ūkio nuotekų tinklų, tai nei paviršinio, nei požeminio vandens kokybei neigiama įtaka dėl planuojamos ūkinės veiklos neprognozuojama.
c) dirvožemio ištekliams ir žemės ūkio naudmenoms	Planuojama ūkinė veikla nepavojinga, dirvožemio tarša neprognozuojama.
d) saugomoms gamtos vertybėms	Planuojama teritorija nėra priskirta saugotinoms teritorijoms, joje nėra saugomų gamtos vertybių sąraše įrašytų objektų, todėl ir jokie poveikio jiems nebus.
e) kraštovaizdžio estetinei kokybei	Planuojamas sklypas yra apstatytoje teritorijoje ir yra per mažas fiziškai, kad būtų galima kalbėti apie galimą įtaką kraštovaizdžiui, todėl įgyvendinimus numatomus detaliojo plano sprendinius, esamas kraštovaizdis iš esmės nepasikeis. Tačiau, gana apleistos teritorijos vaizdas taps tiesiog tvarkingesnis, o kuo geresnės architektūrinės kokybės pastatai čia bus pastatyti ir kuo geriau bus kompleksiška sutvarkyta visa planuojama teritorija, tuo aukštesnė bus jos estetinė kokybė.
f) kultūros paveldo objektams	Kadangi nei planuojamoje teritorijoje, nei arti jos nėra jokių kultūros paveldo objektų, o suplanuotose sklypuose nėra kokių nors archeologiškai vertingų struktūrų, tai ir neigiamo poveikio jokiems kultūros paveldo objektams dėl numatomų sprendinių įgyvendinimo nebus.
g) gretimoms teritorijoms	Kadangi planuojamoje teritorijoje vykdoma veikla nėra pavojinga aplinkai, todėl jokie neigiamo poveikio šalia esančiai teritorijai nebus.

5. TERITORIJŲ PLANAVIMO DOKUMENTO SPRENDINIŲ POVEIKIO VERTINIMO LENTELĖ

1	Teritorijų planavimo dokumento organizatorius – Klaipėdos miesto savivaldybės administracijos direktorius. Teritorijų planavimo dokumento užsakovas – UAB „BRP Invest“.
2	Teritorijų planavimo dokumento rengėjas - UAB „Projus“.
3	Teritorijų planavimo dokumento pavadinimas - teritorijos tarp Nidos g., Gilijos g. ir žemės sklypo Minijos g. 153, Klaipėdoje, detalusis planas
4	Ryšys su planuojamai teritorijai galiojančiais teritorijų planavimo dokumentais - <ul style="list-style-type: none"> - Klaipėdos miesto aukštybinių pastatų išdėstymo schema – specialusis planas, patvirtintas Klaipėdos miesto savivaldybės tarybos 2007-06-28 sprendimu Nr. T2-201, registro Nr. 07-30; - Klaipėdos miesto dviračių transporto infrastruktūros išvystymo schema, patvirtinta Klaipėdos miesto tarybos 2000-03-30 sprendimu Nr. 55, registro Nr. 00-15; - Klaipėdos miesto vizualinės informacijos ir išorinės reklamos specialusis planas, patvirtintas Klaipėdos miesto savivaldybės tarybos 2005-07-28 sprendimu Nr. T2-267, regisytro Nr. 05-32; - Energijos rūšies pasirinkimo ir naudojimo šildymui Klaipėdos mieste specialusis planas ir reglamentas, patvirtintas Klaipėdos miesto savivaldybės tarybos 2001-11-08 sprendimu Nr. 254, registro Nr. 01-62; - Klaipėdos miesto vandens tiekimo ir ūkio nuotekų šalinimo specialusis planas, patvirtintas Klaipėdos miesto savivaldybės tarybos 2005-03-31 sprendimu Nr. T2-74 (pakeitimas 2009-05-29 sprendimu Nr. T2-221), registro Nr. 05-7;

	<p>- Klaipėdos miesto ir gretimų teritorijų lietaus nuotekų tinklų specialusis planas, patvirtintas Klaipėdos miesto savivaldybės tarybos 2009-01-29 sprendimu Nr. T2-9, registro Nr. 09-9.</p>
5	<p>Ryšys su patvirtintais ilgalaikiais ar vidutinės trukmės strateginio planavimo dokumentais:</p> <ul style="list-style-type: none"> - Klaipėdos miesto bendrasis planas, patvirtintas Klaipėdos miesto savivaldybės tarybos 2007-04-05 sprendimu Nr. T2-1 10, registro Nr. 07-22; - Klaipėdos miesto savivaldybės 2013-2020 metų strateginis plėtros planas, patvirtintas Klaipėdos miesto savivaldybės tarybos 2013-04-26 sprendimu Nr. T2-79; - Klaipėdos miesto savivaldybės tarybos 2012-07-26 sprendimas Nr. T2-199 “Dėl strateginių triukšmo žemėlapių patvirtinimo”.
6	<p>Status quo situacija - planuojama teritorija rytinėje jos pusėje ribojama Nidos, o pietinėje pusėje Gilijos gatvės. Ties likusia dalimi Klaipėdos universiteto naudojamas žemės sklypas. Tai dalinai užstatyta teritorija. Joje yra trys statiniai: penkių aukštų bendrabučio, keturių aukštų administracinės paskirties pastatai ir vienas transformatorinės pastatas.</p> <p>Prie administracinio pastato, kurio adresas Nidos g. 74, yra suformuotas ir įregistruotas žemės sklypas.</p> <p>Planuojamoje teritorijoje yra įrengtas privažiavimas prie bendrabučio ir transformatorinės, nedidelė sustojimo aikštelė prie bendrabučio ir kita – didesnė – bendra visiems pastatams.</p> <p>Teritorijos dalis prie bendrabučio ir transformatorinės yra prižiūrima.. Administracinio pastato sklypas yra prižiūrimas tik minimaliai. Likusios teritorijos dalys yra gana apleistos ir visiškai menkai prižiūrimos.</p> <p>Planuojama teritorija yra urbanizuotoje miesto dalyje. Tiek transporto, tiek inžineriniu požiūriu jos situacija yra labai gera: arba pačioje teritorijoje, arba ties ja yra visos reikalingos komunikacijos, prie kurių tiesiogiai arba iš dalies jas pertvarkius, galima bus prijungti būsimų pastatų ir sklypų vidaus inžinerinius tinklus.</p> <p>Planuojamoje teritorijoje nėra taršių ar pavojingų objektų, joje nebuvo vykdoma jokia pavojinga ūkinė veikla.</p> <p>Arti planuojamos teritorijos nėra objektų, kuriuose būtų vykdoma visuomenės sveikatai pavojinga ūkinė veikla. Todėl vienintelis rizikos veiksnys yra Minijos gatvės ir už jos toliau į vakarus esančių įmonių veikos keliamas triukšmas.</p> <p>Triukšmo lygis planuojamoje teritorijoje nustatytas vadovaujantis 2012-07-26 Klaipėdos miesto savivaldybės tarybos sprendimu Nr. T1-221 patvirtintais strateginiais Klaipėdos miesto žemėlapiais.</p> <p>Vadovaujantis Saugomų teritorijų kadastro (kadastro duomenų tvarkytojas Valstybinė saugomų teritorijų tarnyba prie Lietuvos Respublikos aplinkos ministerijos) duomenimis, planuojama teritorija nepatenka ir artimiausioje jai gretimoje aplinkoje nėra jokių Lietuvos Respublikos ar Europos ekologinio tinklo “Natura 2000” saugomų teritorijų.</p> <p>Vadovaujantis Kultūros vertybių registro (registro kadastro duomenų tvarkytojas Kultūros paveldo departamentas prie Lietuvos Respublikos kultūros ministerijos) duomenimis, planuojama teritorija nepatenka į kultūros paveldo registre registruotų kultūros vertybių teritorijas.</p> <p>Planuojama teritorija nėra jautri ir (arba) vertinga aplinkos apsaugos požiūriu.</p> <p>Sklypo teritorijoje nėra randama saugomų gyvūnų ir augalų rūšių bei kitų saugotinių gamtos paveldo vertybių.</p>
7	<p>Tikslas, kuriuo siekiama įgyvendinti teritorijų planavimo sprendinius - Detalizuojant Klaipėdos miesto bendrąjį planą, suplanuoti teritoriją, suformuojant optimalią urbanistinę struktūrą (suformuoti žemės sklypus prie esamų statinių ir naujai statybai); nustatyti atskirųjų</p>

	želdynų ribas; suplanuoti Nidos gatvės tęsinį iki Gilijos gatvės; pakeisti planuojamoje teritorijoje esančio žemės sklypo Nidos g. 74 detaliojo plano, patvirtinto Klaipėdos miesto savivaldybės valdybos 2002 m. gruodžio 19 d. sprendimu Nr. 664, sprendinius; nustatyti teritorijos užstatymo ir naudojimo reglamentus; parengti susisiekimo ir inžinerinių komunikacijų sprendinius.		
8	Galimo sprendinių poveikio vertinimas – kadangi numatoma veikla planuojamoje teritorijoje yra iš esmės tokia pati, kaip palinkinėje teritorijoje, tai jokių neigiamų pokyčių čia neįvyks. Teigiami pokyčiai tokie, kad kiekvienas sklypas turės konkretų savininką, kuris jį tvarkys ir prižiūrės. O tai neišvengiamai turės teigiamą poveikį viešosios tvarkos, saugumo, gyventojų sveikatos požiūriais.		
9	Vertinimo aspektai	Teigiamas (trumpalaikis, ilgalaikis) poveikis	Neigiamas (trumpalaikis, ilgalaikis) poveikis
	Sprendinio poveikis:		
	Teritorijos vystymo ir planuojamai veiklos sričiai	Teigiamas ilgalaikis	Neigiamas trumpalaikis
	Ekonominei aplinkai	Teigiamas ilgalaikis	-
	Socialinei aplinkai	Teigiamas ilgalaikis	-
	Gamtinei aplinkai ir kraštovaizdžiui	Teigiamas ilgalaikis	-
10	Siūlomos alternatyvos poveikis		
	Teritorijos vystymo ir planuojamai veiklos sričiai	-	-
	Ekonominei aplinkai	-	-
	Socialinei aplinkai	-	-
	Gamtinei aplinkai ir kraštovaizdžiui	-	-

Projekto vadovas
Atestato Nr. A 385

Algirdas Sviderskas

