

TERITORIJOS TARP HERKAUS MANTO, LIEPŲ, J. KAROSO IR DANĖS GATVIŲ DETALIOJO PLANO, PATVIRTINTO KLAIPĖDOS MIESTO TARYBOS 1999 M. SPALIO 21 D. SPRENDIMU NR. 175, SPRENDINIŲ KOREGAVIMO TERITORIJOS DALIAI PRIE HERKAUS MANTO GATVĖS DETALIOJO PLANO AIŠKINAMASIS RAŠTAS

I BENDRIEJI DUOMENYS

Tikslus teritorijų planavimo dokumento pavadinimas: Teritorijos tarp Herkaus Manto, Liepų, J. Karoso ir Danės gatvių detaliojo plano, patvirtinto Klaipėdos miesto tarybos 1999 m. spalio 21 d. sprendimu Nr. 175, sprendinių koregavimo teritorijos daliai prie Herkaus Manto gatvės detalusis planas.

Planuojamos teritorijos adresas: Teritorijos tarp Herkaus Manto, Liepų, J. Karoso ir Danės gatvių detaliojo plano, patvirtinto Klaipėdos miesto tarybos 1999-10-21 sprendimu Nr. 175, sprendinių koregavimo teritorijos daliai prie Herkaus Manto gatvės detalusis planas (pagal pridedamą schemą). Planuojamos teritorijos plotas – apie 0.9 ha.

Detaliojo plano rengimo tikslai ir uždaviniai: Nekeičiant Klaipėdos miesto tarybos 1999 m. spalio 21 d. sprendimu Nr. 175 patvirtinto teritorijos tarp Herkaus Manto, Liepų, J. Karoso ir Danės gatvių detaliojo plano planavimo esminių tikslų (nustatyti ir įteisinti, atlikus procedūrinius veiksmus, planuojamoje teritorijoje esamų bei naujai formuojamų sklypų ribas, jų dydžius, architektūrinius-urbanistinius apribojimus, paskirtį, paminklotvarkinius reikalavimus), koreguoti teritorijos dalyje prie Herkaus Manto gatvės suformuotų žemės sklypų ribas, plotus, nustatyti jų naudojimo tipą ir galimą statinių rekonstrukciją, numatant užstatymo ribas, pastatų aukštį, užstatymo intensyvumą ir tankį; spręsti inžinerinės ir socialinės infrastruktūros klausimus (automobilių stovėjimo vietas, reikalingų servitutų poreikį).

Detaliojo planavimo organizatorius: Klaipėdos miesto savivaldybės administracijos direktorius, Liepų g. 11, Klaipėda.

Detaliojo plano rengėjas: UAB „Geometra“, Taikos pr. 32A, LT-91235, Klaipėda. Plano rengėjas parinktas LR viešųjų pirkimų įstatymo ir kitų teisės aktų nustatyta tvarka.

Planavimo pagrindas: Klaipėdos miesto savivaldybės administracijos direktoriaus 2014 m. gegužės 5 d. įsakymas Nr. AD1-1394 „Dėl detaliojo plano koregavimo“; Planavimo sąlygos detaliojo teritorijų planavimo dokumentui rengti; Planavimo darbų programa; Paslaugos teikimo sutartis.

Planavimo procesas: Urbanizuotos teritorijos vietovės lygmens kompleksinio teritorijų planavimo dokumentas. Detalusis planas – vietovės lygmens. Rengiamas, derinamas ir viešai svarstomas su visuomene bendrąja tvarka. Detaliojo planavimo terminas 2014–2015 m.

Planavimo proceso etapai: Parengiamasis etapas; Detaliojo plano rengimo etapas ir jo stadijos: esamos būklės stadija, bendrųjų sprendinių formavimo stadija, sprendinių konkretizavimo stadija;

Teritorijos tarp Herkaus Manto, Liepų, J. Karoso ir Danės gatvių detaliojo plano, patvirtinto Klaipėdos miesto tarybos 1999 m. spalio 21 d. sprendimu Nr. 175, sprendinių koregavimo teritorijos daliai prie Herkaus Manto gatvės detalūs planas.

SPRENDINIŲ KONKRETIZAVIMAS

Detaliojo plano pasekmių vertinimo etapas; Baigiamasis etapas. Detaliojo plano sprendinių svarstymo ir derinimo tvarka – bendroji.

Institucijų išduotos sąlygos:

1. Architektūros ir miesto planavimo skyriaus 2014-05-21 planavimo sąlygos Nr. AR9-18;
2. Nacionalinės žemės tarnybos prie Žemės ūkio ministerijos Klaipėdos miesto ir Neringos skyriaus 2014-05-20 raštas Nr. 13BD-(14.13.42.)-656;
3. Klaipėdos visuomenės sveikatos centro 2014-05-23 planavimo sąlygos Nr. E2-9;
4. Kultūros paveldo departamento prie Kultūros ministerijos Klaipėdos teritorinio padalinio 2014-05-21 planavimo sąlygos Nr. (12.12-Kl)2Kl-998;
5. Lietuvos Respublikos Aplinkos ministerijos Klaipėdos regiono aplinkos apsaugos departamento 2014-05-22 raštas Nr. (4)-LV4-1269;
6. AB „Klaipėdos vanduo“ 2014-05-27 planavimo sąlygos Nr. 2014/S.6/3-586;
7. AB „Klaipėdos energija“ 2014-05-29 planavimo sąlygos Nr. R-22-76;
8. AB „Lesto“ 2014-05-14 planavimo sąlygos Nr. TS-14-03256;
9. TEO LT, AB 2014-06-04 planavimo sąlygos Nr. 03-2-05-861;
10. UAB „Gatvių apšvietimas“ 2014-05-12 planavimo sąlygos Nr. 14.20/PA1-33.

II ESAMOS SITUACIJOS ANALIZĖ

Planuojamos teritorijos esamos padėties analizei atlikti panaudota topografinė nuotrauka, žemės ir kito nekilnojamojo turto kadastro ir registro bei planavimo organizatoriaus pateikti duomenys. Planuojama teritorija ir jos gretimybės apžiūrėtos vietoje.

2.1. Planuojamos teritorijos atitikimas galiojantiems atitinkamo lygmens teritorijų planavimo dokumentų sprendiniams

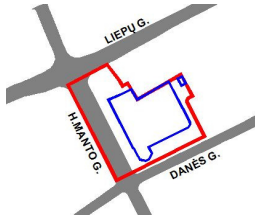

2.1.1. Bendrasis planas. Planuojamoje teritorijoje didžiosios teritorijos dalies pagrindinė tikslinė žemės naudojimo paskirtis atitinka Klaipėdos miesto bendrojo plano sprendinius (žr. schemą „Ištrauka iš Klaipėdos bendrojo plano“). Planuojamoje teritorijoje yra įregistruoti du žemės sklypai. Pagal VĮ „Registrų centras“ duomenis sklypų naudojimo paskirtis – kita, naudojimo būdas – visuomeninės paskirties ir inžinerinės infrastruktūros teritorijos. Likusi planuojamos teritorijos dalis – naudojama valstybinės žemės fondo žemė.

Vadovaujantis Klaipėdos miesto bendrojo plano sprendiniais (Susisiekimo sistemos brėžinys) planuojamos teritorijos ribose naujos gatvės nėra planuojamos. Pagal bendrojo plano sprendinius yra suplanuotos šios gatvių kategorijos: Liepų g., H. Manto g., Naujojo uosto g. – C1, Danės g. – C2.

Teritorijos tarp Herkaus Manto, Liepų, J. Karoso ir Danės gatvių detaliojo plano, patvirtinto Klaipėdos miesto tarybos 1999 m. spalio 21 d. sprendimu Nr. 175, sprendinių koregavimo teritorijos daliai prie Herkaus Manto gatvės detalusis planas.

SPRENDINIŲ KONKRETIZAVIMAS

Vadovaujantis Klaipėdos miesto bendrojo plano sprendiniais (Kultūros paveldo objektų nužymėjimas miesto plane brėžinys) planuojama teritorija patenka kultūrinių vietovių teritorijas: U16 – Miesto istorinė dalis (dabar un. kodas 22012) ir A1740K – Klaipėdos senjojo miesto vieta su priemiesčiais (dabar un. kodas 27077). Objektų, turinčių kultūros paveldo požymių, planuojamoje teritorijoje nėra.

Planuojama teritorija	Esamų sklypų ir pastatų paskirtys	BP ištrauka	BP numatytos žemės naudojimo paskirtys
	<p>Teritorijoje yra 2 žemės sklypai su statiniais. Sklypų pagrindinė naudojimo paskirtis – kita, naudojimo būdas: 1 – visuomeninės teritorijos, 1- inžinerinės infrastruktūros teritorijos. Taip pat teritorijoje yra daugiabutis gyvenamasis pastatas bei spaudos kioskas, kuriems sklypas nėra suformuotas ir įregistruotas.</p>		<p>V – visuomeninės paskirties teritorijos; I – inžinerinės infrastruktūros teritorijos.</p>

2.1.2. Kiti planai ir schemas. Vadovaujantis Klaipėdos miesto aukštybinių pastatų išdėstymo schema, patvirtinta 2007-06-28 Klaipėdos miesto savivaldybės tarybos sprendimu Nr. T2-201, planuojama teritorija patenka į kultūros vertybės, U16-Klaipėdos miesto istorinės dalies, teritoriją. Šioje teritorijoje galimas pavienių aukštybinių pastatų įterpimas iki nurodyto aukščio (m) nurodytose zonose. Planuojamoje teritorijoje yra pažymėtas esamas fiksuotas masinės apžvalgos taškas (Klaipėdos valstybinis muzikinis teatras).

Vadovaujantis Klaipėdos miesto dviračių transporto infrastruktūros išvystymo schema, patvirtinta 2000-03-30 Klaipėdos miesto savivaldybės tarybos sprendimu Nr. 55, planuojamoje teritorijoje yra suplanuoti antraeiliai dviračių takai Liepų g., H. Manto g., Danės g. Detaliojo plano rengimo metu yra parengta Klaipėdos miesto dviračių infrastruktūros plėtros specialiojo plano koncepcija, pagal kurią Liepų gatvėje numatyta rajoninė trasa planuojamuose takuose, H.Manto gatvėje – magistralinė trasa esamuose takuose, Danės gatvėje – planuojamos bendros paskirties magistralės.

Vadovaujantis Klaipėdos miesto vizualinės informacijos ir išorinės reklamos specialiuoju planu, patvirtintu 2005-07-28 Klaipėdos miesto savivaldybės sprendimu Nr. T2-267, planuojama teritorija patenka į senamiesčio zoną 2, kurioje galimi maži arba vidutiniai komercinės reklamos įrenginiai.

Vadovaujantis Klaipėdos miesto vandens tiekimo ir ūkio nuotekų šalinimo specialiuoju planu, patvirtintu 2005-03-31 Klaipėdos miesto savivaldybės tarybos sprendimu Nr. T2-74 (pakeitimas 2009-05-29 sprendimu Nr. T2-221), planuojamoje teritorijoje naujų inžinerinių tinklų nenumatoma, šalia planuojamos teritorijos yra nutiesti geriamo vandens tinklai ir savotiekio bei slėgio nuotekų tinklai.

Teritorijos tarp Herkaus Manto, Liepų, J. Karoso ir Danės gatvių detaliojo plano, patvirtinto Klaipėdos miesto tarybos 1999 m. spalio 21 d. sprendimu Nr. 175, sprendinių koregavimo teritorijos daliai prie Herkaus Manto gatvės detalusis planas.

SPRENDINIŲ KONKRETIZAVIMAS

Vadovaujantis Klaipėdos miesto ir gretimų teritorijų lietaus nuotekų tinklų specialiuoju planu, patvirtintu 2009-01-29 Klaipėdos miesto savivaldybės tarybos sprendimu Nr. T2-9, šalia planuojamos teritorijos yra nutiesti lietaus nuotekų tinklai.

Vadovaujantis Klaipėdos miesto istorinės dalies (unikalus kodas kultūros vertybių registre: 22012, buvęs kodas U16) nekilnojamojo kultūros paveldo apsaugos specialiuoju planu, patvirtintu LR kultūros ministro 2012-03-27 įsakymu Nr. ĮV-205 planuojama teritorija patenka į istorinės dalies (unikalus kodas kultūros vertybių registre: 22012, buvęs kodas U16) nekilnojamojo kultūros paveldo teritoriją.

Vadovaujantis Klaipėdos miesto savivaldybės tarybos 2012-07-26 sprendimu Nr. T2-199 „Dėl strateginių triukšmo žemėlapių patvirtinimo“ patvirtintais triukšmo žemėlapiais įvertintas planuojamoje teritorijoje susidarantis triukšmo lygis. Vertinant L_{dvn} strateginį įvairių triukšmo šaltinių bendro poveikio (suminį) žemėlapi nustatyta, kad Liepų g. važiuojamojoje dalyje triukšmo lygis siekia 75-79 (dBA), H.Manto g. – 75-79 (dBA), Danės g. – 70-74 (dBA). Prie planuojamoje teritorijoje esančių statinių triukšmo lygis palei H.Manto ir Danės g. siekia 65-69 (dBA); žemėlapyje nurodyta, kad kvartalo išorėje ribinė vertė 65 (dBA). Planuojamos teritorijos viduje triukšmo lygis siekia 50-54 (dBA); žemėlapyje nurodyta, kad kvartalo viduje ribinis dydis 55 (dBA). Pagal HN 33:2011 „Triukšmo ribiniai dydžiai gyvenamuosiuose ir visuomeninės paskirties pastatuose bei jų aplinkoje“, 3 lentelę prie planuojamoje teritorijoje esančių statinių ir kvartalo viduje susidarancio triukšmo ribiniai dydžiai neviršija leidžiamų nustatytų ribinių dydžių.

3 lentelė. Didžiausi leidžiami triukšmo ribiniai dydžiai, naudojami triukšmo strateginio kartografavimo rezultatams įvertinti.

Eil. Nr.	Objekto pavadinimas	L_{dvn} , dBA	L_{dienes} , dBA	$L_{vakaros}$, dBA	$L_{nakties}$, dBA
1	Gyvenamųjų pastatų (namų) ir visuomeninės paskirties pastatų (išskyrus maitinimo ir kultūros paskirties pastatus) aplinkoje, veikiamoje transporto sukeliama triukšmo	65	65	60	55

Kvartalui, į kurį patenka planuojama teritorija, yra parengtas teritorijos tarp Herkaus Manto, Liepų, J. Karoso ir Danės gatvių detalusis planas, patvirtintas Klaipėdos miesto tarybos 1999-10-21 sprendimu Nr. 175, kurio dalis sprendinių bus koreguojami šiuo rengiamu detalioju planu. Kvartalo detaliojo plano tekstinės dalies sprendiniais buvo suplanuota: „*Liepų g. 2 <...> sklypuose jokie darbai nenumatomi*“. „*Muzikinio teatro sklype, Danės g. 19, pakeitimų nenumatoma. Prie Danės gatvės siūloma praplėsti esamą automobilių stovėjimo aikštelę, rekonstruojant dalį šaligatvio ir įrengiant vietas keleivių išlaipinimui. Prieš rekonstruojant esamą šaligatvį, žolyno vietoje, prie Muzikinio teatro fasado, įrengiama šaligatvio plytelių danga. Aikštelės sklypas, kaip ir miesto gatvės, bendro naudojimo*

Teritorijos tarp Herkaus Manto, Liepų, J. Karoso ir Danės gatvių detaliojo plano, patvirtinto Klaipėdos miesto tarybos 1999 m. spalio 21 d. sprendimu Nr. 175, sprendinių koregavimo teritorijos daliai prie Herkaus Manto gatvės detalusis planas.

SPRENDINIŲ KONKRETIZAVIMAS

privažiavimo keliai ir šaligatviai, priskiriami miesto infrastruktūros teritorijai“. Tačiau šie sprendiniai nebuvo įgyvendinti. Pagal grafinės dalies sprendinius rekonstruotinam transformatorinės statiniui numatytas praplėtimas, bet šis sprendinys taip pat nebuvo įgyvendintas. Vadovaujantis planuojamos teritorijos tvarkymo režimo lentele sklypams Liepų g. 2, 2A ir Danės g. 19 numatyta „*Nekilnojamosios kultūros vertybės U16 (Klaipėdos m. istorinė dalis) planuojamos teritorijos apsaugos reglamentas: Sklypo tvarkymo režimas – nenustatytas, sklypo naudojimo režimas – universalus, tvarkymo darbai teritorijai – remonto ir pritaikymo darbai (Danės g. 19) ir esamos dangos remonto darbai ar pakeitimas geresne danga (Liepų g. 2, 2A), tvarkymo darbai statiniams – remonto ir pritaikymo darbai, tvarkymo darbai želdiniams – nenustatyti*“.

Šalia planuojamos teritorijos yra UAB „Urbanistika“ parengtas Klaipėdos miesto viešojo naudojimo erdvių miesto istorinėje dalyje (U16) detalusis planas, turintis įtakos rengiamam detaliajam planui dėl suplanuotų automobilių sustojimo vietų palei Danės gatvę ir numatyta požeminio parkavimo galimybė po Atgimimo aikšte.

Vadovaujantis Klaipėdos miesto savivaldybės 2013-2020 metų strateginiu plėtros planu, patvirtintu Klaipėdos miesto savivaldybės tarybos 2013-04-26 sprendimu Nr. T2-79, Klaipėdos muzikinio teatro infrastruktūros atnaujinimas (parengtas detalusis planas, rekonstruotas pastatas) yra įrašytas į esamų ir kuriamų naujų savitų viešųjų kultūros erdvių priemonių įgyvendinimo sąrašą.

Klaipėdos miesto muzikinio teatro statyba/ rekonstrukcija (detalaus plano rengimas) yra įrašyta į investicinės programos priemonių planą, kurias 2014-2020 m. planuojama vykdyti integruotoje teritorijoje (esančioje šalia tikslinės teritorijos).

2.2. Vietovės urbanistinė struktūra ir kraštovaizdis

2.2.1. Esamo užstatymo tipas. Perimetrinis reguliarus užstatymas.

2.2.2. Esamos teritorijos užstatymas. Planuojamoje teritorijoje yra įregistruoti 4 statiniai: 1962 m. statybos daugiabutis gyvenamasis namas, 1985 m. statybos spaudos kioskas, 1964 m. statybos muzikinis teatras, 1963 m. statybos transformatorinė. Šalia planuojamos teritorijos esančiame sklype, adresu Liepų g. 4, vyksta naujo priestato statybos darbai, todėl pagal VI „Registrų centras“ duomenis priestatas dar nėra įregistruotas.

Planuojamos teritorijos ribose gatvių išklotinės yra suformuotos. Palei Liepų ir H. Manto gatves vientisa užstatymo linija išreikšta perimetriniu reguliarium (uždaro plano kvartalai) užstatymu. Danės gatvės išklotinė suformuota perimetriniu reguliarium (nepilnai uždari kvartalai) užstatymu. Kvartalo kampą formuoja muzikinio teatro pastatas, kurio užstatymo linija yra atitraukta.

2.2.3. Esamų statinių statybos zona, tankumas ir intensyvumas. Planuojamos teritorijos ribose apie esamus muzikinio teatro ir transformatorinės statinius yra suformuoti ir nekilnojamojo turto registre įregistruoti žemės sklypai. Statinių statybos zona, tankumas ir intensyvumas yra nustatytas teritorijos

Teritorijos tarp Herkaus Manto, Liepų, J. Karoso ir Danės gatvių detaliojo plano, patvirtinto Klaipėdos miesto tarybos 1999 m. spalio 21 d. sprendimu Nr. 175, sprendinių koregavimo teritorijos daliai prie Herkaus Manto gatvės detalusis planas.

SPRENDINIŲ KONKRETIZAVIMAS

tarp Herkaus Manto, Liepų, J. Karoso ir Danės gatvių detaliuoju planu, patvirtintu Klaipėdos miesto tarybos 1999-10-21 sprendimu Nr. 175, tačiau teritorijos dalies prie H.Manto gatvės sprendiniai bus koreguojami rengiamu detaliuoju planu.

2.2.4. Esamas pastatų aukštis. Į planuojamą teritoriją patenka 4 pastatai: Pagal VI „Registrų centras“ duomenis transformatorinės bei spaudos kiosko pastatai yra 1 aukšto, daugiabutis gyvenamasis namas su komercinėmis patalpomis pirmame aukšte yra 5 aukštų, muzikinis teatras yra 4 aukštų, tačiau atskiros statinio dalys neatitinka aukšto aukščio. Pagal inventorinius planus statinio vertikalė yra 10 aukštų.

2.3. Kultūros vertybės

Planuojama teritorija patenka į Klaipėdos senojo miesto vietos su priemiesčiais (un. kodas 27077) teritoriją ir į Klaipėdos miesto istorinės dalies, vad. naujamiesčiu (un. kodas 22012), teritoriją. Planuojama teritorija ribojasi su nekilnojamųjų kultūros vertybių teritorijomis, sutampančiomis su įregistruotų sklypų ribomis, adresu Liepų g. 4 (un. kodas - 36244), Liepų g. 8 (un. kodas - 31186) ir Liepų g. 10 (un. kodas - 15803). Pačioje planuojamoje teritorijoje įregistruotų gamtos ir kultūros vertybių objektų nėra.

Planuojama teritorija reikšminga urbanistiniu požiūriu dėl istoriškai susiklosčiusio miestovaizdžio charakterio.

2.4. Saugomos teritorijos

Vadovaujantis Valstybinės saugomų teritorijų tarnybos duomenimis, planuojama teritorija nepatenka ir nesiriboja su saugomomis ar “*Natūra 2000*” teritorijomis.

2.5. Želdiniai

Planuojamos teritorijos ribose atskirųjų želdynų (apsauginės ir ekologinės paskirties želdynai) nėra. Priklausomieji želdynai (gyvenamųjų, visuomeninės, inžinerinės infrastruktūros paskirties teritorijų želdynai) yra palei H. Manto ir Danės gatves. Keli pavieniai medžiai auga planuojamos teritorijos viduje. Planuojamos teritorijos gretimybėje yra atskirųjų želdynų teritorija - Danės skveras.

Planuojamoje teritorijoje yra tik lapuočių medžių: didžialapės liepos (*Tilia cordata*), mažalapės liepos (*Tilia Phatyphillos*), paprastasis klevas (*Acer platanoides*), karpotasis beržas (*Betula pendula*), gluosnis (*Salix*), alksnis (*Alnus*). Savaiminių sąžalynų ir krūmų nėra. Želdinių būklė yra patenkinama arba gera.

2014 m. sausio 14 d. Nr. D1-36 LR Aplinkos ministro įsakymu Dėl LR Aplinkos ministro 2007 m. gruodžio 21 d. įsakymo Nr. D1-694 „Dėl atskirųjų rekreacinės paskirties želdynų plotų normų ir priklausomųjų želdynų normų (plotų) nustatymo tvarkos aprašo patvirtinimo“ pakeitimas kuriuo

Teritorijos tarp Herkaus Manto, Liepų, J. Karoso ir Danės gatvių detaliojo plano, patvirtinto Klaipėdos miesto tarybos 1999 m. spalio 21 d. sprendimu Nr. 175, sprendinių koregavimo teritorijos daliai prie Herkaus Manto gatvės detalusis planas.

SPRENDINIŲ KONKRETIZAVIMAS

numatoma, kad normuojamas želdynų, įskaitant vejas ir gėlynus, plotas nuo viso žemės sklypo ploto, kultūros paskirties pastatams ir kitiems pastatams visuomeninės paskirties teritorijose – 15%, daugiabučių gyvenamųjų pastatų teritorijose – 30%, susisiekimo ir inžinerinių komunikacijų aptarnavimo objektų teritorijose – 12%, netaikomas, kadangi planuojama teritorija yra miesto centro susiklosčiusioje užstatymo zonoje, o želdinių skaičius planuojamoje teritorijoje nemažinamas.

2.6. Susisiekimo infrastruktūra

Planuojamoje teritorijoje gatvių tinklas yra suformuotas. Teritorija yra apribota Liepų gatve, kuri miesto ribose yra rajoninio kelio Klaipėda-Triušiai-Kretinga Nr. 2212 tęsinys, H.Manto gatve, kurios atkarpa yra magistralinio kelio Vilnius-Kaunas-Klaipėda Nr. A1 tęsinys ir Danės gatve. Gatvių pralaidumas pakankamas, nuolatinių automobilių spūsčių nėra. Automobilių statymo vietų skaičius muzikinio teatro ir daugiabučio gyvenamojo namo statiniams planuojamos teritorijos ribose yra nepakankamas. Gyventojai automobilius stato muzikinio teatro sklypo ribose. Muzikinio teatro darbuotojų ir lankytojų automobiliai yra statomi aikštelėje priešais pastatą ir Danės gatvės važiuojamojoje dalyje.

Šalia planuojamos teritorijos yra UAB „Urbanistika“ parengtas Klaipėdos miesto viešojo naudojimo erdvių miesto istorinėje dalyje (U16) detalusis planas, kurio trijų viešųjų erdvių sprendimais suplanuotos automobilių sustojimo vietos:

1. 01 – Danės upės krantinė tarp H.Manto g. ir TEO LT sklypo. Detaliuoju planu numatyta, kad „<...> rekonstravus Danės gatvės atkarpą ties suformuotu sklypu, galės būti įrengtos papildomos automobilių sustojimo vietos ir dviračių takas“.

2. 02 – Danės upės krantinė tarp Naujosios Uosto ir H.Manto gatvių. Detaliuoju planu numatyta, kad „<...> rekonstravus Danės gatvės atkarpą tarp Naujosios uosto ir H. Manto gatvių, galės būti įrengtos papildomos automobilių sustojimo vietos. <...> Rengiant automobilių sustojimo vietų prie Danės gatvės projektą, turi būti išlaikyti normuojami atstumai nuo jų iki gyvenamųjų namų (vadovaujantis LR vyriausybės nutarimo Nr. 343 p. 68 reikalavimais).

3. 13 – Atgimimo aikštė. Detaliuoju planu numatyta, kad suplanuotoje bendro naudojimo erdvėje, želdynų teritorijoje yra numatyta, kad po sklypu gali būti įrengta požeminė automobilių stovėjimo aikštelė. Rengiant jos techninį projektą turi būti atlikti išsamūs kompleksiniai archeologiniai tyrimai, kurių išvadų pagrindu, patikslinus Klaipėdos senojo miesto vietos su priemiesčiai komplekso vertingąsias savybes, gali būti koreguojami sklypo požeminio užstatymo rodikliai.

Vadovaujantis statybos STR 2.06.04:2014 "Gatvės ir vietinės reikšmės keliai. Bendrieji reikalavimai" 112 p. „Privalomos visuomeninių pastatų, daugiabučių namų automobilių stovėjimo vietos gali būti suprojektuotos ir įrengtos už statinio ar statinių grupės žemės sklypo ribų, bet ne toliau kaip 300 m nuo įėjimų į šiuos statinius, tuo atveju jei yra sklypų savininkų susitarimas“. 300 metrų

Teritorijos tarp Herkaus Manto, Liepų, J. Karoso ir Danės gatvių detaliojo plano, patvirtinto Klaipėdos miesto tarybos 1999 m. spalio 21 d. sprendimu Nr. 175, sprendinių koregavimo teritorijos daliai prie Herkaus Manto gatvės detalusis planas.

SPRENDINIŲ KONKRETIZAVIMAS

atstumas užtikrina esamiems statiniams reikalingą automobilių statymo vietų skaičių gretimų gatvių važiuojamosiose dalyse ir greta jų įrengtose automobilių stovėjimo aikštelėse (preliminariais skaičiavimais bendras galimas automobilių stovėjimo vietų skaičius yra apie 200 vt.).

DUOMENYS APIE PLANUOJAMOJE TERITORIJOJE ESANČIAS MAŠINŲ STOVĖJIMO AIKŠTELES IR AUTOMOBILIŲ STATYMO VIETAS				
PASTATO INDEKSAS	AUTOMOBILIŲ STATYMO VIETŲ SK. SKLYPE (neatitinka normų)	AUTOMOBILIŲ STOVĖJIMO VIETŲ SK. GRETIMOJE AIKŠTELĖJE	STOVĖJIMO VIETOS GRETIMŲ GATVIŲ VAŽIUOJAMOSIOSE DALYSE	PASTATUI REIKALINGAS AUTOMOBILIŲ STOVĖJIMO VIETŲ SK.
1A5p	2	-	YRA	13**
1C4p	28	27	YRA	47**
VISO:	30	27	~200 (300 m spinduliu)	60**
			Esamas ~257 (300 m spinduliu)	Reikalingas 60**

PASTABOS:

** Duomenys gauti vadovaujantis STR 2.06.04:2014 lentele Nr. 30. Pagal muzikinio teatro inventorinių planų duomenis salės plotas yra 446.92 m², todėl esamam statiniui reikalingas automobilių stovėjimo vietų skaičius yra 47 vt. Pagal VĮ „Registru centras“ duomenis daugiabučiame name yra įregistruota 13 butų/patalpų, todėl reikalingas automobilių stovėjimo vietų skaičius yra 13 vt. Bendras reikalingas automobilių stovėjimo vietų skaičius – 60 vt.

Liepų gatvė nekilnojamojo turto registre Nr. 44/1091523 įregistruota B kategorijos, H.Manto gatvės atkarpa registre Nr. 44/1437023 įregistruota C kategorijos, Danės gatvės atkarpa registre Nr. 44/1451401 įregistruota D kategorijos. Kadangi urbanistinė ir susisiekimo struktūra yra susiformavusi gatvių raudonosios linijos sutapatintamos su suformuotų gatvių statinių ribomis. Vadovaujantis bendrojo plano sprendiniais STR 2.06.04:2014 „Gatvės ir vietinės reikšmės keliai. Bendrieji reikalavimai“ 10 lentele Liepų, H. Manto ir Danės gatvių važiuojamųjų dalių parametrai tenkina C1 gatvėms keliamus reikalavimus.

Transporto keliamo triukšmo ir oro taršos mažinimo priemonių (akustinių sienučių) įrengta nėra. Šalia planuojamos teritorijos yra įrengtos keturios maršrutinių miesto autobusų stotelės (iš jų viena naudojama muzikinio teatro reikmėms - autobusų statymui renginių metu) ir dvi šviesoforu reguliuojamos sankryžos.

Privažiavimui prie gretimų sklypų ir pastatų muzikinio teatro sklype, kad Nr. 2101/0003:598, adresu Danės g. 19 yra įregistruotas servitutas (tarnaujantis), nurodantis teisę naudotis sklypo dalimi aptarnaujant ir remontuojant Liepų g. 4 priestatą ir įvažiuoti į sklypus Liepų g. 2 ir Liepų g. 4, 6 (vadovaujantis turimais duomenimis buvę atskiri statiniai Liepų g. 4 ir Liepų g. 6 po remonto-rekonstrukcijos yra apjungti laiptine į vietą tūrį ir įregistruoti adresu Liepų g. 4).

2.6.1. Esami servitutai. Nekilnojamojo turto registre įregistruotuose sklypuose esami servitutai nurodyti nekilnojamojo turto registro centrinio duomenų banko išrašuose.

2.7. Inžinerinė infrastruktūra

Inžinerinių tinklų apsaugos zonos nustatymas (pagal LR Vyriausybės 1992-05-12 nutarimą Nr.

343, redakcija 2012-07-04):

- Vandentiekio, lietaus kanalizacijos ir fekalinės kanalizacijos tinklų – po 5,0 metrus į abi puses nuo vamzdynų ašies;
- Dujotiekio tinklų – po 2,0 metrus į abi puses nuo vamzdyno ašies;
- Elektros linijų – po 10,0 metrų į abi puses nuo kraštinių laidų, kai linijos įtampa 6-10 kV, po 1,0 metrą kai linijos įtampa iki 1 kV;
- Požeminių elektros kabelių – po 1,0 metrą į abi puses nuo linijos konstrukcijų kraštinių taškų;
- Ryšių linijų – po 2,0 metrus į abi puses nuo požeminio kabelio trasos;
- Šilumos ir karšto vandens tiekimo tinklų linijų – po 5,0 metrus į abi puses nuo kanalo (vamzdyno) išorinės sienos.

2.7.1. **Vandentiekio ir nuotėkų tinklai.** Planuojamoje teritorijoje esantis gyvenamasis ir visuomeninis pastatas yra prijungti prie centralizuotų vandentiekio, lietaus ir fekalinės kanalizacijos tinklų ir įrenginių.

2.7.2. **Šilumos tinklai.** Planuojamoje teritorijoje esantis gyvenamasis ir visuomeninis pastatas yra prijungti prie centralizuotų šilumos tiekimo sistemų.

2.7.3. **Elektros tinklai.** Planuojamoje teritorijoje esantis gyvenamasis ir visuomeninis pastatas yra prijungti prie elektros tinklų.

2.7.4. **Dujų tinklai.** Planuojamoje teritorijoje esantis gyvenamasis ir visuomeninis pastatas yra prijungti prie dujotiekio tinklų.

2.7.5. **Telekomunikacijų ryšiai.** Planuojamoje teritorijoje esantis gyvenamasis ir visuomeninis pastatas yra prijungti prie telekomunikacinių ryšių.

2.7.6. **Gatvių apšvietimas.** Planuojamoje teritorijoje gatvių apšvietimo tinklai yra įrengti palei H. Manto ir Danės gatvę.

2.7.7. **Buitinės atliekos.** Planuojamoje teritorijoje komunalinių ir rūšiuojamų atliekų šalinimui naudojami antžeminiai konteineriai.

Teritorijos tarp Herkaus Manto, Liepų, J. Karoso ir Danės gatvių detaliojo plano, patvirtinto Klaipėdos miesto tarybos 1999 m. spalio 21 d. sprendimu Nr. 175, sprendinių koregavimo teritorijos daliai prie Herkaus Manto gatvės detalūs planas.

SPRENDINIŲ KONKRETIZAVIMAS

2.8. Planuojamoje teritorijoje esantys įregistruoti žemės sklypai

Nr.	Registru centro išrašo Nr.	Žemės sklypo adresas	Kadastrinis Nr.	Paskirtis/būdas	Plotas	Savininkas	Patikėtinis Nuomininkas Panaudos gavėjas
1.	50/113253	Danės g. 19 Klaipėdos m.	2101/0003:598	Kita/visuomeninės paskirties teritorijos	0.3406 ha	Lietuvos Respublika	Patikėtinis: Nacionalinė žemės tarnyba prie ŽŪM Panaudos gavėjas: Klaipėdos valstybinis muzikinis teatras
2.	21/5890	Danės g. 19T Klaipėdos m.	2101/0003:400	Kita/inžinerinės infrastruktūros teritorijos	0.0038 ha	Lietuvos Respublika	Patikėtinis: Nacionalinė žemės tarnyba prie ŽŪM Nuomininkas: AB Lesto

2.9. Planuojamoje teritorijoje esantys įregistruoti statiniai

Nr.	Registru centro išrašo Nr. Adresas	Objekto pavadinimas	Paž. plane	Unikalus Nr.	Paskirtis	Patalpų, butų skaičius	Savininkas	Patikėtinis Nuomininkas Turto administratorius
1.	50/113253 Danės g. 19 Klaipėdos m.	Pastatas- Muzikinis teatras	1C4p	2196-4000-6014	Kultūros	-	Lietuvos Respublika	Patikėtinis: Klaipėdos valstybinis muzikinis teatras Nuomininkas: UAB „Dangroma“, UAB „Pardavimo automatai“, Vidmantas Bukauskas, UAB „First Data Lietuva“
2.	50/141575 Danės g. 19T Klaipėdos m.	Pastatas- Transformatorinė	1P1p	2196-3013-5013	Gamybos, pramonės	-	AB Lesto	-
3.	50/113104 Liepų g. 2 Klaipėdos m.	Pastatas- Gyvenamasis namas	1A5p	2196-2000-9013	Gyvenamoji (trijų ir daugiau butų – daugiabučiai pastatai)	Gyvenamosios: 11 Negyvenamosios: 2	Privatūs asmenys	Administratorius: UAB „Danės būstas“
		Nuotekų šalinimo tinklai – Buitinių nuotekų tinklai	KF	4400-2116-3779	Nuotekų šalinimo tinklų	-	UAB „Mūsų laikas“	-

Teritorijos tarp Herkaus Manto, Liepų, J. Karoso ir Danės gatvių detaliojo plano, patvirtinto Klaipėdos miesto tarybos 1999 m. spalio 21 d. sprendimu Nr. 175, sprendinių koregavimo teritorijos daliai prie Herkaus Manto gatvės detalūs planas.

SPRENDINIŲ KONKRETIZAVIMAS

4.	50/114882 Liepų g. 2A Klaipėdos m.	Pastatas-Spaudos kioskas	1E1p	2198-5000-7018	Prekybos	-	UAB „Reitan Convenience Lithuaniai	-
----	--	-----------------------------	------	----------------	----------	---	--	---

2.10. Planuojamos teritorijos gretimybėje esantys įregistruoti žemės sklypai

Nr.	Registru centro išrašo Nr.	Nekilnojamas daiktas	Adresas	Kadastr. Nr.	Naudojimo būdas	Plotas	Savininkas	Patikėtinis Nuomininkas
1.	50/111921	Žemės sklypas su statiniais	Liepų g. 4 Klaipėdos m.	2101/0003:539	Kita/visuomeninės paskirties teritorijos	0.1130 ha	Lietuvos Respublika	Patikėtinis: Nacionalinė žemės tarnyba prie ŽŪM Nuomininkas: UAB „Res Novella“
2.	21/5115	Žemės sklypas su statiniais	Liepų g. 10 Klaipėdos m.	2101/0003:308	Kita/komercinės paskirties objektų teritorijos	0.17850 ha	Lietuvos Respublika	Patikėtinis: Nacionalinė žemės tarnyba prie ŽŪM Nuomininkas: AB DNB Bankas

2.11. Planuojamoje teritorijos gretimybėje esantys įregistruoti statiniai

Nr.	Registru centro išrašo Nr.	Objekto pavadinimas	Unikalus Nr.	Paskirtis	Patalpų, butų skaičius	Savininkas	Turto administratorius
1.	50/116569 Liepų g. 8 Klaipėdos m.	Pastatas-Gyvenamasis namas	2101-0002-8018	Gyvenamoji (trijų ir daugiau butų – daugiabučiai pastatai)	Gyvenamosios: 12 Negyvenamosios: 2	-	Administratorius: UAB „Danės būstas“
2.	50/113381 Danės g. 21 Klaipėdos m.	Pastatas-Gyvenamasis namas	2196-5000-5016	Gyvenamoji (trijų ir daugiau butų – daugiabučiai pastatai)		-	Administratorius: UAB „Danės būstas“
3.	44/1451401 Danės g. Klaipėdos m.	Susisiekimo komunikacijos – Danės g.	4400-2219-5824	Kelių (gatvių)	-	Klaipėdos miesto savivaldybė	-
4.	44/1437023 Atgimimo a. Klaipėdos m.	Susisiekimo komunikacijos – Atgimimo a.	4400-2190-8729	Kelių (gatvių)	-	Klaipėdos miesto savivaldybė	-

Teritorijos tarp Herkaus Manto, Liepų, J. Karoso ir Danės gatvių detaliojo plano, patvirtinto Klaipėdos miesto tarybos 1999 m. spalio 21 d. sprendimu Nr. 175, sprendinių koregavimo teritorijos daliai prie Herkaus Manto gatvės detalusis planas.

SPRENDINIŲ KONKRETIZAVIMAS

5.	44/1091523 Klaipėdos m.	Inžineriniai tinklai- Vandentiekio tinklai	4400-1612-9723 4400-1612-9734 4400-1612-9756 4400-1612-9767	Vandentiekio tinklų	-	AB „Klaipėdos vanduo“	-
		Inžineriniai tinklai- Lietaus nuotekų tinklai	4400-1566-2854 4400-1612-9467 4400-1612-9501 4400-1612-9523 4400-1612-9545 4400-1612-9556 4400-1612-9578 4400-1612-9601 4400-1612-9612 4400-1612-9634 4400-1612-9645 4400-1612-9667 4400-1612-9678 4400-1612-9698	Nuotekų šalinimo tinklų	-	Klaipėdos miesto savivaldybė	-
		Susisiekimo komunikacijos – Tiltas per Danės upę	4400-1617-6546	Kelių (gatvių)	-	Klaipėdos miesto savivaldybė	-
		Kelias gatvė – Liepų g.	4400-1566-2804	Kelių (gatvių)	-	Klaipėdos miesto savivaldybė	-

III ISTORINĖ ANALIZĖ

Planuojama teritorija yra naujo urbanistinio darinio pavyzdys senojo miesto vietoje.

Planuojamoje teritorijoje esantis Klaipėdos muzikinis teatras yra labai svarbioje ir patraukloje vietoje – prie pagrindinių miesto urbanistinių ašių susikirtimo. Klaipėdos kultūros rūmai (dab. Klaipėdos valstybinis muzikinis teatras) statytas 1964 m. karo ir pokario metais sugriautoje miesto centrinėje dalyje, pagrindinių urbanistinių linijų - H. Manto ir Danės gatvės sankryžoje. Pastato vertikalinė dalis (bokštas) žymėjo pokario kvartalų rajoną, išvažiuojant iš Klaipėdos senamiesčio.

Teritorijos tarp Herkaus Manto, Liepų, J. Karoso ir Danės gatvių detaliojo plano, patvirtinto Klaipėdos miesto tarybos 1999 m. spalio 21 d. sprendimu Nr. 175, sprendinių koregavimo teritorijos daliai prie Herkaus Manto gatvės detalusis planas.

SPRENDINIŲ KONKRETIZAVIMAS



1942 m. Klaipėdos miesto plano fragmentas



1947-1949 m. Klaipėdos miesto plano fragmentas

3.2. Muzikinio teatro pastato vertinimo paveldosaugos požiūriu medžiaga. Rengėjas: Margarita Ramanauskienė

Pastatas Danės g. 19 (Muzikinis tetras)

Pastato Danės g. 19 situacija istorinės urbanistinės struktūros kontekste (dabartinės situacijos ir 1942 metų palyginimas)



Sutartiniai žymėjimai	
	Esamos gatvių trasos
	Buvusių gatvių tinklas, pažymėtas 1942 metų plane
	Išlikę istoriniai pastatai
	Pokario statyba, sugriovusi istorinę urbanistinę struktūrą
	Karo metu ir pokariu sunaikintas užstatymas

Pastatas Danės g. 19 stovi :

Valstybės saugomos nacionalinio lygmens vietovėje- Klaipėdos miesto istorinės dalies, vad. Naujamiėsčiu, teritorijoje (22012)

Archeologinės vietovės- valstybės saugomo kompleksinio objekto- Klaipėdos senojo miesto vietos su priemiesčiais teritorijoje (27077) .

Schemą parengė UAB "Klaipėdos projektas" architektė Margarita Ramanauskienė

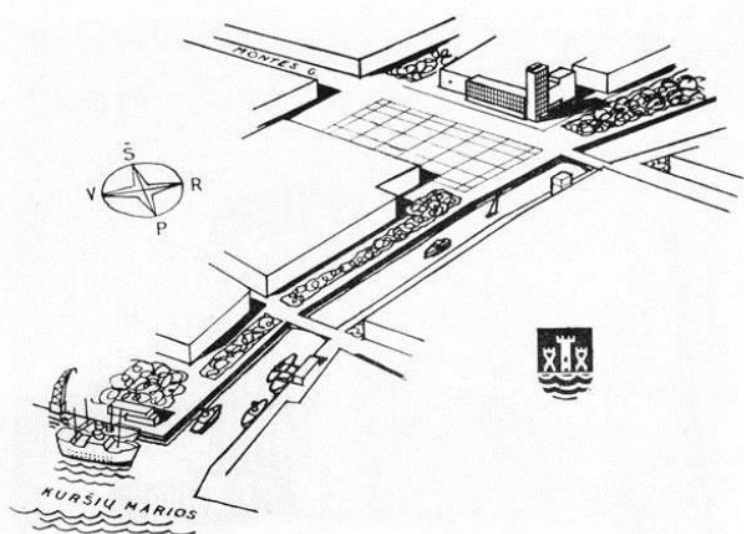
„1945 m. pradžioje sovietinei kariuomenei užimant Klaipėdą, buvo sugriauta 28 proc. pastatų, dar 36 proc. – smarkiai apgadinti“.

<...>„Miestas buvo atstatomas planuojant naujas erdves, naujus pastatus, nederinant prie senosios architektūros nei stilistiniu, nei tūriniu požiūriu. Bet tai buvo padiktuota pirmiausia objektyvios socialinės bei ekonominės situacijos pokario metais. Išvalius „griuvėsių teritorijas“, seniau palyginti tankiai ir

Teritorijos tarp Herkaus Manto, Liepų, J. Karoso ir Danės gatvių detaliojo plano, patvirtinto Klaipėdos miesto tarybos 1999 m. spalio 21 d. sprendimu Nr. 175, sprendinių koregavimo teritorijos daliai prie Herkaus Manto gatvės detalusis planas.

SPRENDINIŲ KONKRETIZAVIMAS

vientisai užstatytuose Klaipėdos kvartaluose atsirado nemažai tuščių erdvių, kurias reikėjo kažkuo užpildyti“.



<...> „Pagrindinis miesto planavimo dokumentas pokaryje buvo 1952 metais parengtas generalinis planas vėliau papildytas ir koreguotas. 1955 metais Vykdomojo komiteto sprendimu buvo patvirtintas šis planą papildęs ir detalizavęs atskiras Klaipėdos centro detalaus išplanavimo projektas (autorius arch. B.Revžinas), kuriame buvo įteisinti faktiškai jau įvykę pokyčiai centrinėje miesto dalyje ir

sudarytas teisinis pagrindas toliau juos realizuoti. Vienas tokių pokyčių - 1953-1956 metais perstatant Biržos tiltą buvo panaikinta senoji Biržos gatvės trasa, nuo Montės ir Gorkio (dab. Liepų) gatvių sankirtos gatvė buvo ištiesinta ir smarkiai išplatinta iki pat naujo, pakelto ir pasukto, tilto ašies. Kairėje šios gatvės pusėje buvo palikta taisyklingos formos erdvė Tarybų aikštei, kurios įrengimą architektai A.Cibas ir B.Revžinas sumanė dar 1945 metais. Jų sumanymo esmė buvo apželdinti Dangės krantines ir sukurti abipus upės visiškai naują erdvinę kompoziciją su centrine miesto aikšte, kurios akcentais turėjo tapti Tarybų rūmai ir Pergalės paminklas Dangės krantinėje. Tiesa Pergalės paminklas bei Tarybų rūmai taip ir nebuvo pastatyti. Išvalius griuvėsius ir daugiametėmis liepomis užsodinus skverą, buvo pastatyta garbės lenta, o skvero centre 1951 metais pastatyta Stalino skulptūra, kurią po kelerių metų pakeitė tautų draugystę vaizdavusi skulptūrinė kompozicija. Vietoje Tarybų rūmų 6 - ajame deš. pagrindiniais aikštės akcentais buvo nuspręsta paversti Kultūros ir technikos namus rytinėje aikštės pusėje bei administracinį pastatą - vakarinėje. Nauji kultūros namai (dab. Muzikinio teatro rūmai) Tarybų aikštėje buvo pastatyti 1963-64 metais pagal architekto Algimanto Mikėno projektą. Šis pastatas išsiskyrė 33 m devynių aukštų bokštu, pabrėžiant kultūros namų svarbą ideologiniu požiūriu. Kartu su greta pastatytu keturių aukštų gyvenamuoju namu naujas miesto kultūros namų pastatas visiškai suformavo užstatymą rytinėje aikštės pusėje“.

<...> „Pastatas statytas 1963-64 metais, 1988 metais pritaikytas Muzikinio teatro funkcijai, tačiau iš esmės buvo atliekamas tik paprastasis remontas“.

<...> „**Išvados ir rekomendacijos:** Pokaryje pastatytas pastatas, Danės g. 19, vienas ryškiausių Lietuvos reprezentacinės architektūros ankstyvojo modernizmo pavyzdys. Tačiau šio pastato statyba, naujai suplanuota gatvės trasa, aikštė negrįžtamai sunaikino prieškariu buvusį miesto audinį. Urbanistine ir architektūrine prasme pats pastatas yra išskirtinis, formuojantis centrinės miesto aikštės rytinę kraštinę,

Teritorijos tarp Herkaus Manto, Liepų, J. Karoso ir Danės gatvių detaliojo plano, patvirtinto Klaipėdos miesto tarybos 1999 m. spalio 21 d. sprendimu Nr. 175, sprendinių koregavimo teritorijos daliai prie Herkaus Manto gatvės detalusis planas.

SPRENDINIŲ KONKRETIZAVIMAS

tačiau vis tik tai istorinei miesto daliai svetimas, neturintis nieko bendro su Klaipėdos krašto istorija pastatas. Todėl pastatą netikslinga siūlyti įregistruoti Kultūros vertybių registre. Tačiau vertinant pastatą kaip modernistinės architektūros statinį, reikia pripažinti, kad šis objektas yra išskirtinis, daugelio miestiečių atmintyje išlikęs Klaipėdos simbolis. Todėl reikėtų saugoti vertingiausias šio pastato architektūrą formuojančius bruožus, išlaikyti statinio charakterį.

Rekomendacijos pastato tvarkymui:

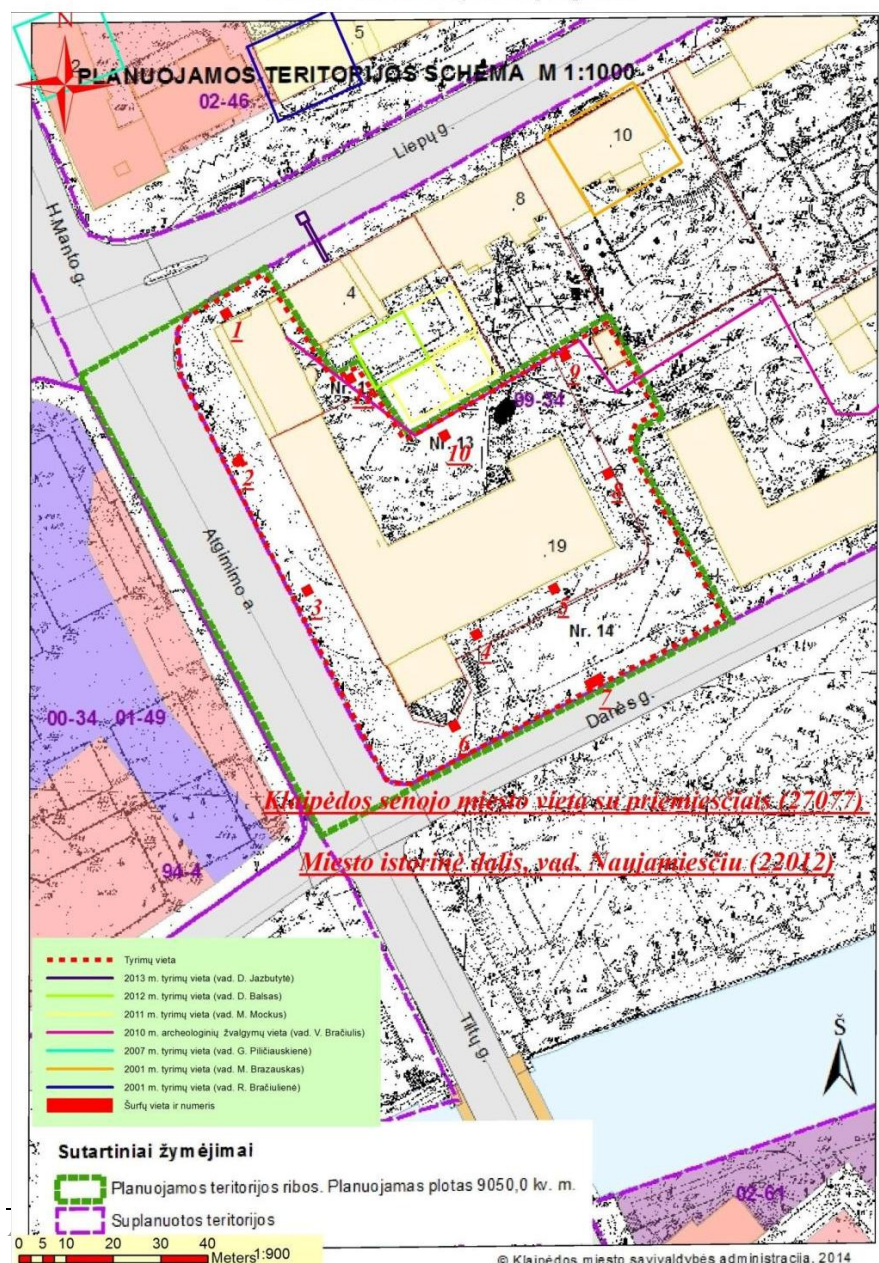
<...> 2. Būtina išsaugoti tūrinę - erdvinę kompoziciją, kai vertikali dalis derinama su horizontaliomis, pastato formų paprastumą, proporcijas.

3. Būtina išsaugoti Herkaus Manto gatvės fasado ir Danės gatvės vertikalios dalies fasado stilišką, architektūrinę išraišką, medžiagiškumą ir spalvinę gamą.

4. Tikslinga išsaugoti antro aukšto interjero svarbiausią modernistinį akcentą - kolonų salę.“

3.3. Klaipėdos senojo miesto vietos su priemiesčiais (27077), Klaipėdos miesto istorinės dalies, vad. Naujamiesčiu (22012), Klaipėdos m. sav., Klaipėdos m., Danės g. 19 2014 m. žvalgomųjų archeologinių tyrimų pažyma. Rengėjas: Darius Balsas

Priedas Nr. 3. Šurftų situacijos planas



„2014 07 09 – 08 04 Klaipėdos senojo miesto vietos su priemiesčiais (27077) ir miesto istorinės dalies (22012) teritorijoje, sklype Danės g. 19, buvo atlikti žvalgomieji archeologiniai tyrimai <...>“.

<...> „9050 m² ploto Danės g. 19 sklype buvo ištirta 10 2x2 m dydžio šurftų ir vienas 2x4 m dydžio šurftas, iš viso ištirtas 48 m² bendras plotas (žr. priedą Nr. 3).“

Teritorijos tarp Herkaus Manto, Liepų, J. Karoso ir Danės gatvių detaliojo plano, patvirtinto Klaipėdos miesto tarybos 1999 m. spalio 21 d. sprendimu Nr. 175, sprendinių koregavimo teritorijos daliai prie Herkaus Manto gatvės detalusis planas.

SPRENDINIŲ KONKRETIZAVIMAS

<...> „Paminklosauginiai reikalavimai:

1) Kaip jau buvo minėta aukščiau, šurfuose Nr. 1 -3, 7 ir 8 (grafiškai pažymėta šurfu situacijos plane, žr. priedas Nr. 3) fiksuotos buvusio užstatymo liekanos, kurios sietinos su ikikariniu šios Klaipėdos senamiesčio dalies buvusiu gatvių tinklu bei užstatymu. Duomenys apie jį yra svarbūs šiai senamiesčio daliai, kadangi Muzikinis teatras patenka į Atgimimo aikštės gretimybę, kur Klaipėdos m. savivaldybė rengia planus daliniam buvusio gatvių tinklo bei užstatymo atkūrimui. Prieškarinio užstatymo duomenys tampa aktualūs šios Klaipėdos centrinės dalies atkūrimui, todėl prieš vykdant žemės judinimo darbus yra būtina surinkti tikslius duomenis apie buvusį gatvių tinklą bei užstatymą ir rekomenduojama atlikti detaliuosius archeologinius tyrimus.

2) Šurfu Nr. 9 -11 aplinkoje (grafiškai pažymėta šurfu situacijos plane, žr. priedas Nr. 3), vidiniame Danės g. 19 sklypo kieme, vykdant žemės kasimo darbus giliau nei 0,5 m gylyje, būtina atlikti detaliuosius archeologinius tyrimus.“

IV PLANUOJAMOS TERITORIJOS PROBLEMATIKA IR IŠVADOS

4.1. Transportas

Vadovaujantis LRV 1992-05-12 nutarimu Nr. 343 „Dėl specialiųjų žemės ir miško naudojimo sąlygų“ XIV straipsnio 68 punktu automobilių stovėjimo vietos planuojamos teritorijos sklypuose yra negalimos dėl per mažų atstumų tarp esamų pastatų. Esama automobilių (27 vnt.) stovėjimo aikštelė bus naikinama dėl numatomo užstatymo. Automobilių stovėjimo vietos turėtų būti sprendžiamos už planuojamos teritorijos ribų naudojant esamas ir įrengiant naujas stovėjimo vietas.

4.2. Želdynai

Želdinių būklė yra patenkinama arba gera. Planuojamos teritorijos ribose vienas medis yra arti esamo daugiabučio gyvenamojo pastato. Gavus leidimą šis medis galėtų būti nukertamas, kadangi nėra išlaikyti normuojami atstumai nuo pastatų iki želdinių. Detaliuoju planu bendras želdinių kiekis planuojamoje teritorijoje nenormuojamas, kadangi planuojama teritorija yra miesto centro susiklosčiusioje užstatymo zonoje, o želdinių skaičius planuojamoje teritorijoje nemažinamas.

4.3. Įrenginiai

Planuojamos teritorijos ribose yra neaptverti buitinių atliekų konteineriai. Konteineriai galėtų būti keičiami į požeminius arba aklinais aptvertus. Planuojamoje teritorijoje yra sena apšvietimo sistema, daugelis apšvietimo sistemos įrenginių neveikia. Planuojamoje teritorijoje galėtų būti atnaujinta apšvietimo sistema.

4.4. Dangos

Pagrindinių gatvių važiuojamosios dalys yra geros būklės, tačiau įvažiavimo į planuojamą teritoriją asfalto dangos būklė yra prasta. Pėsčiųjų takų dangos ne visur pakeistos, trūksta vientisumo. Planuojamoje teritorijoje galėtų būti paklotos naujos pėsčiųjų takų dangos ir perasfaltuota įvažiavimo į planuojamą teritoriją danga.

4.5. Istorinis kontekstas

Planuojama teritorija yra vertinga istoriniu požiūriu, kadangi patenka į Klaipėdos senjo miesto vietos su priemiesčiais (un. kodas 27077), teritoriją. Taip pat patenka į Klaipėdos miesto istorinės dalies, vad. naujamiesčiu (un. kodas 22012), teritoriją, kurioje yra nustatyti vertingųjų savybių pobūdžiai: archeologinis, kraštovaizdžio, architektūrinis, urbanistinis, želdynų, istorinis.

Rengiant muzikinio teatro rekonstrukcijos techninį projektą turėtų būti vadovaujamosi muzikinio teatro pastato vertinimo paveldosaugos požiūriu medžiagos rekomendacijomis pastato tvarkymui. Taip pat turėtų būti vadovaujamosi Klaipėdos senjo miesto vietos su priemiesčiais (27077), Klaipėdos miesto istorinės dalies, vad. Naujamiesčiu (22012), Klaipėdos m. sav., Klaipėdos m., Danės g. 19, 2014 m. žvalgomųjų archeologinių tyrimų pažymos paminklosauginiais reikalavimais.

V KONCEPCIJA

Teritorijos naudojimo svarbiausios kryptys – Rengiamu detaliuoju planu suformuojami du nauji žemės sklypai, kurių naudojimo būdai: Susisiekimo ir inžinerinių tinklų koridorių teritorijos (I2) esamam pravažiuojimui (teritorijos naudojimo tipas – inžinerinės infrastruktūros koridorius); Daugiabučių gyvenamųjų pastatų ir bendrabučių teritorijos (G2)/ Komercinės paskirties objektų teritorijos (K) esamam daugiabučiui pastatui su komercinėmis patalpomis pirmame aukšte bei esamam spaudos kioskui (teritorijos naudojimo tipas – mišri centro teritorija). Vienas žemės sklypas suformuojamas performuojant esamo sklypo ribas, nustatomas naudojimo būdas Visuomeninės paskirties teritorijos (V) esamam muzikinio teatro pastatui (teritorijos naudojimo tipas – socialinės infrastruktūros teritorija). Į planuojamą teritoriją patenka esamas transformatorinės pastato sklypas, kurio ribos nekeičiamos (esamas teritorijos naudojimo tipas – inžinerinės infrastruktūros teritorija). Likusi planuojamos teritorijos dalis yra naudojama valstybinė žemė H.Manto gatvei.

Sklypo, suformuoto esamam daugiabučio gyvenamojo pastato ir spaudos kiosko eksploatavimui, užstatymo tankumas ir intensyvumas didinamas minimaliai, įvertinus galimą renovaciją/rekonstrukciją. Sklypo, suformuoto muzikinio teatro eksploatacijai, užstatymo tankumas ir intensyvumas didinamas atsižvelgiant į statinio rekonstrukcijos galimybes pagal Eskizinio Klaipėdos valstybinio muzikinio teatro scenos technologijos projekto sprendinius.

Teritorijos tarp Herkaus Manto, Liepų, J. Karoso ir Danės gatvių detaliojo plano, patvirtinto Klaipėdos miesto tarybos 1999 m. spalio 21 d. sprendimu Nr. 175, sprendinių koregavimo teritorijos daliai prie Herkaus Manto gatvės detalusis planas.

SPRENDINIŲ KONKRETIZAVIMAS

Vadovaujantis LR vyriausybės nutarimo Nr. 343 „Specialiosios žemės ir miško naudojimo sąlygos“ aktualios redakcijos 68 punkto reikalavimais automobilių stovėjimo vietos sprendžiamos už planuojamos teritorijos ribų, kadangi susiformavusio kvartalo dalies viduje nėra galimybės išlaikyti minimalaus 10 metrų atstumo nuo statinių iki automobilių stovėjimo aikštelių.

Prie daugiabučio gyvenamojo namo nėra įrengta vaikų žaidimo aikštelė. Kadangi daugiabučio gyvenamojo namo sklypas formuojamas tarp esamų sklypų ir nėra galimybės išlaikyti norminio 10 metrų atstumo nuo vaikų žaidimų aikštelės iki statinių, todėl vaikų žaidimų poreikiams siūloma už planuojamos teritorijos ribų esančiose bendrojo naudojimo teritorijose.

Teritorijos apsaugos svarbiausios kryptys – Prie pagrindinių Danės ir H.Manto gatvių yra esamos priklausomųjų želdinių juostos. Teritorijos tvarkymo darbai turi būti vykdomi maksimaliai išsaugant esamus vertingus želdinius.

Teritorijos tvarkymo prioritetai – Kadangi planuojama teritorija yra susiklosčiusioje urbanistinėje struktūroje, todėl didinant sklypų užstatymo tankumą ir intensyvumą siekiama sukurti kokybišką gyvenamąją ir socialinę aplinką. Siūloma kompleksiskai vykdyti statinių renovaciją ir/ar rekonstravimą kartu su takų ir privažiavimų dangų sutvarkymu kvartalo dalies viduje ir pritaikymu neįgaliųjų poreikiams.

Priklausomai nuo darbų sudėtingumo, visiems individualiems ir kitiems teritorijos tvarkymo elementams įrengti turės būti parengti techniniai arba supaprastinti projektai, atitinkantys jų rengimo metu galiojančių normatyvinių dokumentų reikalavimus, reglamentuojančius planuojamų statinių įrengimo tvarką.

VI SPRENDINIŲ KONKRETIZAVIMAS

Remiantis patvirtintomis sąlygomis detaliam planui rengti bei planuojamoje teritorijoje galiojančiais planavimo dokumentais, normatyvais, teisės aktais ir kita surinkta grafine bei juridine medžiaga detaliojo plano sprendiniai neprieštarauja Klaipėdos miesto bendrojo plano sprendiniams.

Detaliojo plano rengimo tikslai ir uždaviniai - nekeičiant Klaipėdos miesto tarybos 1999 m. spalio 21 d. sprendimu Nr. 175 patvirtinto teritorijos tarp Herkaus Manto, Liepų, J. Karoso ir Danės gatvių detaliojo plano planavimo esminių tikslų (nustatyti ir įteisinti, atlikus procedūrinius veiksmus, planuojamoje teritorijoje esamų bei naujai formuojamų sklypų ribas, jų dydžius, architektūrinius-urbanistinius apribojimus, paskirtį, paminklotvarkinius reikalavimus), koreguoti teritorijos dalyje prie Herkaus Manto gatvės suformuotų žemės sklypų ribas, plotus, nustatyti jų naudojimo tipą ir galimą statinių rekonstrukciją, numatant užstatymo ribas, pastatų aukštį, užstatymo intensyvumą ir tankį; spręsti inžinerinės ir socialinės infrastruktūros klausimus (automobilių stovėjimo vietas, reikalingų servitutų

poreikį).

6.1. Teritorijos naudojimo reglamentai

Teritorijos naudojimo tipai, žemės sklypo naudojimo paskirtys, žemės naudojimo būdai -

Sklypo Nr. 1 naudojimo tipas - Mišri centro teritorija (GC), paskirtis - Kita (KT), naudojimo būdas - Daugiabučių gyvenamųjų pastatų ir bendrabučių teritorijos (G2)/ Komercinės paskirties objektų teritorijos (K). Sklypas formuojamas naudojamos žemės fondo žemėje esamam daugiabučiui pastatui su komercinėmis patalpomis pirmame aukšte bei esamam spaudos kioskui.

Sklypo Nr. 2 naudojimo tipas - Socialinės infrastruktūros teritorija (SI), paskirtis - Kita (KT), naudojimo būdas - Visuomeninės paskirties teritorijos (V). Sklypas formuojamas performuojant esamas muzikinio teatro pastato sklypo ribas.

Sklypo Nr. 3 naudojimo tipas - Inžinerinės infrastruktūros koridorius (TK), paskirtis - Kita (KT), naudojimo būdas - Susisiekimo ir inžinerinių tinklų koridorių teritorijos (I2). Sklypas formuojamas naudojamos žemės fondo žemėje esamam pravažiuavimui.

Į planuojamą teritoriją patenka esamas transformatorinės pastato sklypas (brėžinyje pažymėta E2), kad. Nr. 2101/0003:400, kurio ribos nekeičiamos ir teritorijos naudojimo reglamentai nekeičiami, paliekami esami pagal faktinę situaciją. Likusi planuojamos teritorijos dalis yra naudojama valstybinė žemė H.Manto gatvei.

Pagal detaliojo plano sprendinius planuojamos teritorijos ribose turi būti pakoreguotos Danės gatvės, Atgimimo aikštės ir Liepų gatvės inžinerinių statinių ribos.

Leistinas pastatų aukštis – Planuojamoje teritorijoje pastatų aukštingumas yra nuo 3.50 m iki 33.00 m nuo vidutinės žemės sklypo paviršiaus altitudės (vidutinė žemės altitudė – 3,38 m). Sklype Nr. 1 Daugiabučių gyvenamųjų pastatų ir bendrabučių teritorijoje (G2)/ Komercinės paskirties objektų teritorijoje (K) esamas pastatų aukštingumas yra nuo 3,50 m iki 17,00 m. Sklype Nr. 2 Visuomeninės paskirties teritorijoje (V) esamas pastatų aukštingumas yra nuo 13,00 m iki 33,00 m. Leistinas pastatų aukštis sklype Nr. 1 – 17,00 m, sklype Nr. 2 – 4,00-33,00 m. Sklype Nr. 2 nustatomos skirtingo režimo ribos, kadangi atskirų užstatymo dalių aukštis yra 4,00 m (planuojamas užstatymas 2F plote laiptams, pandusui ir stogeliui), 13,00 m (esamas ir planuojamas 2B plote), 16,00 m (esamas 2A plote), 18,00 m (esamas ir planuojamas 2C plote), 23,00 m (esamas 2D plote), 33,00 m (esamas 2E plote).

Statinių rekonstravimo/statybos atveju priestatų aukštis negali viršyti esamų pastato dalių, prie kurių yra pristatomi, aukščio.

Sklype Nr. 2 techninio projekto metu nustatant priestato palei Danės gatvę aukštį išsaugoti esamą bareljefą.

Leistinas žemės sklypų užstatymo tankis – Planuojamoje teritorijoje nustatomas žemės sklypų užstatymo tankis yra nuo 75% iki 80% nuo viso sklypo ploto. Daugiabučių gyvenamųjų pastatų ir

Teritorijos tarp Herkaus Manto, Liepų, J. Karoso ir Danės gatvių detaliojo plano, patvirtinto Klaipėdos miesto tarybos 1999 m. spalio 21 d. sprendimu Nr. 175, sprendinių koregavimo teritorijos daliai prie Herkaus Manto gatvės detalūs planas.

SPRENDINIŲ KONKRETIZAVIMAS

bendrabučių teritorijoje (G2)/ Komercinės paskirties objektų teritorijoje (K) žemės sklypo Nr. 1 užstatymo tankis yra 80%. Visuomeninės paskirties teritorijoje (V) žemės sklypo Nr. 2 užstatymo tankis yra 75%.

Leistinas žemės sklypų užstatymo intensyvumas – Planuojamoje teritorijoje nustatomas žemės sklypų užstatymo intensyvumas yra nuo 2.30 iki 4.00 nuo viso sklypo ploto. Daugiabučių gyvenamųjų pastatų ir bendrabučių teritorijoje (G2)/ Komercinės paskirties objektų teritorijoje (K) žemės sklypo Nr. 1 užstatymo intensyvumas yra 4.00. Visuomeninės paskirties teritorijoje (V) žemės sklypo Nr. 2 užstatymo intensyvumas yra 2.30.

Užstatymo tipas, statinių statybos zona, riba ir linija – Planuojamoje teritorijoje nustatomi keli užstatymo tipai: Daugiabučių gyvenamųjų pastatų ir bendrabučių teritorijoje (G2)/ Komercinės paskirties objektų teritorijoje (K), sklype Nr. 1, esamo užstatymo tipas yra perimetrinis reguliarus (uždaro plano kvartalai). Visuomeninės paskirties teritorijoje (V), sklype Nr.2, esamo užstatymo tipas yra perimetrinis reguliarus (nepilnai uždari kvartalai).

Daugiabučių gyvenamųjų pastatų ir bendrabučių teritorijoje (G2)/ Komercinės paskirties objektų teritorijoje (K) ir Visuomeninės paskirties teritorijoje (V) statinių statybos zona nustatoma įvertinus galimą statinių renovavimą/rekonstravimą. Visuomeninės paskirties teritorijoje statybos zona yra planuojama įvertinus Eskizinio Klaipėdos valstybinio muzikinio teatro scenos technologijos projekto sprendinius, kuriais numatyta statinio plėtra į Danės gatvę 19 m ir į vidinę kiemo pusę 6 m. Rengiant statinių techninius projektus privaloma užtikrinti pastatų insoliacijos reikalavimus, detaliojo plano metu rengtus insoliacijos skaičiavimus (žr. brėžinį "Insoliacijos skaičiavimo schema") būtina tikslinti.

Techninio projekto rengimo metu turi būti detalčiai apskaičiuotas Danės g. 21 gyvenamojo namo vakarinio fasado insoliacinis ir natūralaus apšvietimo režimas.

Į užstatymo zoną patenkančių inžinerinių tinklų perkėlimas sprendžiamas techninių projektų rengimo metu.

Kadangi detaliojo plano sprendiniais numatoma statinių statybos zona, rengiant muzikinio teatro rekonstrukcijos techninį projektą turėtų būti vadovaujamosi Klaipėdos senjojo miesto vietos su priemiesčiais (27077), Klaipėdos miesto istorinės dalies, vad. Naujamiesčiu (22012), Klaipėdos m. sav., Klaipėdos m., Danės g. 19, 2014 m. žvalgomųjų archeologinių tyrimų pažymos paminklosauginiais reikalavimais, kurie atitinkamose planuojamos teritorijos dalyse numato rekomendaciją/būtinumą atlikti detaliuosius archeologinius tyrimus prieš vykdant žemės kasimo darbus.

Vadovaujantis STR 2.02.02:2004 "Visuomeninės paskirties statiniai" 3 priedo 1.4 punktu užstatymo ribos palei pagrindines gatves planuojamos sutampančios su sklypo riba. Statybos linija neplanuojama.

Teritorijos tarp Herkaus Manto, Liepų, J. Karoso ir Danės gatvių detaliojo plano, patvirtinto Klaipėdos miesto tarybos 1999 m. spalio 21 d. sprendimu Nr. 175, sprendinių koregavimo teritorijos daliai prie Herkaus Manto gatvės detalusis planas.

SPRENDINIŲ KONKRETIZAVIMAS

Rengiant statinių techninius projektus privaloma išlaikyti minimalius priešgaisrinius atstumus tarp pastatų.

Inžinerinei ir socialinei infrastruktūrai reikalingų teritorijų ir inžinerinių komunikacijų koridorių ribos - Inžinerinė ir socialinė infrastruktūra yra esama. Planuojamoje teritorijoje esantys pastatai yra prijungti prie miesto centralizuotų tinklų - vandentiekio, ūkio nuotekų, lietaus nuotekų, šilumos, dujotiekio, elektros ir ryšių linijų, žr. brėžinį "Inžinerinių komunikacijų brėžinys". planuojamoje teritorijoje yra esama susisiekimo infrastruktūra - esamas pravažiavimas, bei socialinės infrastruktūros objektai - esamas muzikinis teatras. Sklypai formuojami esamų statinių eksploatavimui. Inžinerinių komunikacijų koridorių ribos nustatomos raudonųjų linijų ribose, kurios sutaps su pakoreguotomis Liepų gatvės, Atgimimo aikštės ir Danės gatvės statinių ribomis.

Žemės sklypų ribos - Visos planuojamos teritorijos plotas yra apie 0.9 ha. Detalioju planu suplanuojami 2 nauji kitos paskirties žemės sklypai, 1 žemės sklypo ribos koreguojamos. Į planuojamą teritoriją patenka 1 esamas nekilnojamojo turto kadastro žemėlapyje pažymėtas ir įregistruotas žemės sklypas kad. Nr. 2101/0003:400 (brėžinyje pažymėta E2), kurio ribos nekeičiamos. Sklypų grupė ribojama linijų, einančių iš vieno taško į kitą. Suformuotų žemės sklypų ribos sutampa su greta esančių žemės sklypų teritorijų planavimo dokumentuose nustatytais žemės sklypų ribomis. Sklypai nebus tveriami tvoromis.

Atskirųjų želdynų plotai, priklausomųjų želdynų ir želdinių teritorijų dalys - Atskirųjų želdynų plotai neplanuojami. Planuojamoje teritorijoje esantys želdiniai yra saugotini. Už planuojamos teritorijos ribų, prie Danės gatvės, siūlomas trijų medžių, esančių šalia siūlomo rekonstruoti įvažiavimo bei Eskizinio Klaipėdos valstybinio muzikinio teatro scenos technologijos projekte siūlomo įvažiavimo, kirtimas. Iškirštų želdinių atželdinimas pagal parengtą planuojamos teritorijos tvarkymo projektą. Tvarkant, projektuojant, kertant, genint želdinius ir želdinių grupes planuojamos teritorijos ribose, būtina vadovautis 2007-12-21 Nr. D1-694 „Dėl atskirųjų rekreacinės paskirties želdynų plotų normų ir priklausomųjų želdynų normų (plotų) nustatymo tvarkos aprašo patvirtinimo“, 2008-01-29 Nr. D1-62 „Atskirųjų želdynų apsaugos ir tvarkymo pavyzdinis reglamentas“ ir 2008-03-12 LR vyriausybės nutarimu Nr. 206 „Kriterijų, pagal kuriuos medžiai ir krūmai, augantys ne miškų ūkio paskirties žemėje, priskiriami saugotiniams, sąrašas“.

2014 m. sausio 14 d. Nr. D1-36 LR Aplinkos ministro įsakymu Dėl LR Aplinkos ministro 2007 m. gruodžio 21 d. įsakymo Nr. D1-694 „Dėl atskirųjų rekreacinės paskirties želdynų plotų normų ir priklausomųjų želdynų normų (plotų) nustatymo tvarkos aprašo patvirtinimo“ pakeitime normuojamas želdynų, įskaitant vejas ir gėlynus, plotas nuo viso žemės sklypo ploto, kultūros paskirties pastatams ir kitiems pastatams visuomeninės paskirties teritorijose – 15%, daugiabučių gyvenamųjų pastatų teritorijose – 30%, komercinės paskirties objektų teritorijose – 10%, sklypuose netaikomas, kadangi

Teritorijos tarp Herkaus Manto, Liepų, J. Karoso ir Danės gatvių detaliojo plano, patvirtinto Klaipėdos miesto tarybos 1999 m. spalio 21 d. sprendimu Nr. 175, sprendinių koregavimo teritorijos daliai prie Herkaus Manto gatvės detalusis planas.

SPRENDINIŲ KONKRETIZAVIMAS

planuojama miesto centro susiklosčiusioje užstatymo zonoje, bei želdinių skaičius planuojamoje teritorijoje nemažinamas. Už planuojamos teritorijos ribų, prie danės gatvės, siūlomas trijų medžių, esančių šalia siūlomo rekonstruoti įvažiavimo bei technologiniu projektu siūlomo įvažiavimo, kirtimas. juos privaloma atsodinti kitoje vietoje. Greta planuojamos teritorijos yra suplanuota bendrojo naudojimo erdvių, želdynų teritorija – Danės skveras.

6.2. Papildomai nustatomi teritorijos naudojimo reglamentai

Servitutu zonos - Sklype Nr. 1 planuojamas statinio servitutas (tarnaujantis sklypui adresu Liepų g. 4, kad. Nr. 2101/0003:539) ir kelio servitutas (viešpataujantis daiktas sklype Nr. 2). Sklype Nr. 2 planuojamas kelio servitutas - teisė važiuoti transporto priemonėmis (tarnaujantis daiktas sklypui Nr. 1, sklypui adresu Liepų g. 4, kad. Nr. 2101/0003:539 ir ankstesniu detalioju planu suplanuotam, bet neįregistruotam sklypui adresu Liepų g. 8).

Dėl teatro plėtros (priestato) naikinama (užstatoma) automobilių stovėjimo aikštelė šalia esamo muzikinio teatro pastato Danės g. Vietoje naikinamos 27 vietų automobilių stovėjimo aikštelės iki Klaipėdos valstybinio muzikinio teatro pastato rekonstrukcijos pabaigos turi būti suprojektuotos ir įrengtos kitos, ne mažesnio talpumo automobilių stovėjimo aikštelės Danės gatvėje, atkarpoje tarp N. Uosto ir Karoso gatvių statytojo ir Klaipėdos miesto savivaldybės susitarimu.

Pastatų aukštų skaičius - Į planuojamą teritoriją patenka 4 pastatai: pagal VI „Registrų centras“ duomenis transformatorinės bei spaudos kiosko pastatai yra 1 aukšto, daugiabutis gyvenamasis namas su komercinėmis patalpomis pirmame aukšte yra 5 aukštų, muzikinis teatras yra 4 aukštų, tačiau atskiros statinio dalys neatitinka aukšto aukščio, o pagal inventorinius planus statinio vertikalė yra 10 aukštų. Sklype Nr. 1 pastatų aukštų skaičius nustatomas esamas – 5 aukštai, sklype Nr. 2 – 4 aukštai.

Atliekų surinkimo konteinerių aikštelių išdėstymas - Buitinėms atliekoms šalinti siūloma įrengti požeminę arba pusiau požeminę atliekų surinkimo aikštelę planuojamos teritorijos kvartalo viduje, sklype Nr. 3. Konteinerių (požeminių ir pusiau požeminių) aikštelių įrengimui turi būti rengiami supaprastinti statinio projektai, vadovaujantis galiojančių normatyvinių dokumentų, kurie reglamentuoja tokių aikštelių įrengimą reikalavimus, kad būtų išlaikyti visi normuojami atstumai iki gyvenamųjų ir visuomeninių pastatų.

Specialiosios žemės naudojimo sąlygos – Apsaugos zonos nustatomos pagal LR Vyriausybės 1992-05-12 nutarimą „Dėl specialiųjų žemės ir miško naudojimo sąlygų patvirtinimo“ Nr. 343 (aktuali redakcija):

- Ryšių linijų - po 2,0 metrus į abi puses nuo požeminio kabelio trąšos arba orinės linijos kraštinių laidų ir 3m aplink požeminį ar antžeminį stiprinimo punktą (I).
- Elektros oro linijų - po 10,0 metrų į abi puses nuo kraštinių laidų, kai linijos įtampa 6-10 kV; Požeminių elektros kabelių - po 1,0 metrą į abi puses nuo linijos konstrukcijų kraštinių taškų (VI).

Teritorijos tarp Herkaus Manto, Liepų, J. Karoso ir Danės gatvių detaliojo plano, patvirtinto Klaipėdos miesto tarybos 1999 m. spalio 21 d. sprendimu Nr. 175, sprendinių koregavimo teritorijos daliai prie Herkaus Manto gatvės detalusis planas.

SPRENDINIŲ KONKRETIZAVIMAS

- Dujotiekio tinklų - po 2,0 metrus į abi puses nuo vamzdyno ašies iki 16 barų slėgio dujotiekio (IX).
- Saugotini želdiniai (medžiai, krūmai), augantys ne miškų ūkio paskirties žemėje (XXVII)
- Vandentiekio, lietaus kanalizacijos ir fekalinės kanalizacijos tinklų - po 2,5 metrus į abi puses nuo vamzdynų ašies, kai vandentiekio, lietaus ir fekalinės kanalizacijos tinklai ir įrenginiai įrengiami iki 2,5 metro gylyje. Vandentiekio, lietaus, fekalinės kanalizacijos tinklų ir įrenginių apsaugos zona, kai vandentiekio, lietaus, fekalinės kanalizacijos tinklai ir įrenginiai įrengiami giliau kaip 2,5 metro, yra žemės juosta po 5 metrus nuo vamzdynų ašies.
- Šilumos ir karšto vandens tiekimo tinklų linijų - po 5,0 metrus į abi puses nuo kanalo (vamzdyno) kraštų, kameros išorinės sienos (XLVIII).
- Nekilnojamųjų kultūros vertybių teritorija ir apsaugos zonos (XIX).

Saugomų teritorijų ribų ir jų apsaugos zonų reglamentai - Vadovaujantis LR saugomų teritorijų valstybės kadastro duomenis planuojama teritorija nepatenka į saugomas teritorijas. Planuojama teritorija nepatenka į NATURA2000 teritorijas. Ekologinio tinklo NATURA2000 gamtosauginiai tikslai - padėti užtikrinti biologinę įvairovę, apsaugant natūralias buveines ir laukinę fauną bei florą europinėje valstybių narių teritorijoje. Artimiausia saugomų teritorijų riba (BAST - Kuršių nerija - Vietovės identifikatorius (ES kodas) LTNER0005 ir PAST - Kuršių nerijos nacionalinis parkas - Vietovės identifikatorius (ES kodas): LTKLAB001) yra daugiau nei už 1,17 km, pagal saugomų teritorijų kadastro žemėlapi. Detaliojo plano sprendiniai neigiamos įtakos saugomoms teritorijoms ir objektams neturės.

Kultūros paveldo objektų, jų teritorijų ir apsaugos zonų reglamentai - Pagal Kultūros paveldo departamento kultūros vertybių registro žemėlapi planuojama teritorija patenka į Klaipėdos senjojo miesto vietos su priemiesčiais teritoriją (un. kodas: 27077; statusas: valstybės saugomas; objektas įrašytas kaip: kompleksas; teritorijos plotas: 1324600 kv.m; vizualinio apsaugos zonos pozonio plotas: 0; Fizinio apsaugos zonos pozonio plotas: 0). Planuojama teritorija taip pat patenka į Klaipėdos miesto istorinės dalies, vad., naujamiesčiu, teritoriją (un. kodas: 22012; statusas: valstybės saugomas; objektas įrašytas kaip: vietovė (valstybinis); teritorijos plotas: 2037578 kv.m; vizualinio apsaugos zonos pozonio plotas: 962877 kv.m). Todėl vadovaujantis „Specialiosiomis žemės ir miško naudojimo sąlygos“ (LRV 1992-05-12 nutarimu Nr. 343) suformuotiems žemės sklypams taikomos specialiosios sąlygos - XIX. Nekilnojamųjų kultūros vertybių teritorija ir apsaugos zonos.

Planuojama teritorija ribojasi su nekilnojamųjų kultūros vertybių teritorijomis, sutampančiomis su įregistruotų sklypų ribomis, adresu Liepų g. 4 (un. kodas: 36244; statusas: įrašytas į registrą (registrinis); objektas įrašytas kaip: pavienis objektas (privatus); teritorijos plotas: 1130 kv.m), Liepų g. 10 (un. kodas: 15803; statusas: valstybės saugomas; objektas įrašytas kaip: pavienis objektas (privatus); teritorijos plotas: 1673 kv.m), Liepų g. 8 (un. kodas: 31186; statusas: įrašytas į registrą (registrinis);

Teritorijos tarp Herkaus Manto, Liepų, J. Karoso ir Danės gatvių detaliojo plano, patvirtinto Klaipėdos miesto tarybos 1999 m. spalio 21 d. sprendimu Nr. 175, sprendinių koregavimo teritorijos daliai prie Herkaus Manto gatvės detalusis planas.

SPRENDINIŲ KONKRETIZAVIMAS

objektas įrašytas kaip: pavienis objektas; teritorijos plotas: 993 kv.m). Pačioje planuojamoje teritorijoje įregistruotų gamtos ir kultūros vertybių objektų ar jų teritorijų nėra. Planuojamoje teritorijoje ūkinės veiklos yra esamos ir naujos neplanuojamos, numatoma tik esamų ūkinių veiklų plėtra (esamų statinių renovacijos/rekonstravimo galimybė), todėl neigiama įtaka nenumatoma.

Išsaugoti Muzikinio teatro tūrinę – erdvinę kompoziciją, kai vertikali dalis derinama su horizontaliomis, pastato formų paprastumą, proporcijas. Išsaugoti Herkaus Manto gatvės fasado ir Danės gatvės vertikalios dalies fasado stilistiką, architektūrinę išraišką, medžiagiškumą ir spalvinę gamą. Išsaugoti antro aukšto interjero svarbiausią modernistinį akcentą – kolonų salę.

Gamtos paveldo objektų, jų teritorijų ir apsaugos zonų reglamentai - Įregistruotų gamtos paveldo objektų planuojamos teritorijos ribose nėra. Detalioju planu sprendžiamoje teritorijoje rekreacinės aplinkos nėra. Sprendinių įgyvendinimas (vykdant statybas ir eksploatuojant teritorijas) kraštovaizdžio ekologinės pusiausvyros nepaveiks. Detalaus plano sprendiniai šiuo metu esančiai ekosistemai įtakos neturės.

Sporto, poilsio, automobilių stovėjimo ir kitų aikštelių išdėstymas - Sporto ir poilsio aikštelės detalioju planu neplanuojamos, kadangi nėra galimybės išlaikyti normatyvinių atstumų nuo gyvenamojo pastato.

Vadovaujantis STR 2.06.04:2014 "Gatvės ir vietinės reikšmės keliai. Bendrieji reikalavimai" 30 lentele planuojamoje teritorijoje esančiam muzikinio teatro pastatui nustatomas minimalus automobilių stovėjimo vietų skaičius - 1 vieta 10 kv.m salės ploto, gyvenamosios paskirties (trijų ir daugiau butų-daugiabučiai) pastatui - 1 vieta vienam butui. Pagal Eskizinio Klaipėdos valstybinio muzikinio teatro scenos technologijos projekto sprendinius muzikinio teatro bendras salių plotas bus 1160 kv.m (didžioji salė 760 kv.m, mažoji salė 400 kv.m), reikalingas vietų skaičius - 116. Nekilnojamojo turto registre Nr. 50/113104 gyvenamajame name yra įregistruota 13 nekilnojamojo turto objektų (patalpos/butai), reikalingas vietų skaičius - 13. Reikalingas bendras minimalus automobilių stovėjimo vietų skaičius - 129. Dėl teatro plėtos (priestato) naikinama (užstatoma) automobilių stovėjimo aikštelė šalia esamo muzikinio teatro pastato Danės g. Vietoje naikinamos 27 vietų automobilių stovėjimo aikštelės iki Klaipėdos valstybinio muzikinio teatro pastato rekonstrukcijos pabaigos turi būti suprojektuotos ir įrengtos kitos, ne mažesnio talpumo automobilių stovėjimo aikštelės Danės gatvėje, atkarpoje tarp N. Uosto ir Karoso gatvių statytojo ir Klaipėdos miesto savivaldybės susitarimu.

Planuojamo sklypo numeris	Statiniui reikalingas automobilių stovėjimo vietų poreikis (vt.)
1	13
2	116
Viso:	129

Vadovaujantis STR 2.06.04:2014 "Gatvės ir vietinės reikšmės keliai. Bendrieji reikalavimai" 112 punktu "privalomos visuomeninių pastatų, daugiabučių namų automobilių stovėjimo vietos gali būti

Teritorijos tarp Herkaus Manto, Liepų, J. Karoso ir Danės gatvių detaliojo plano, patvirtinto Klaipėdos miesto tarybos 1999 m. spalio 21 d. sprendimu Nr. 175, sprendinių koregavimo teritorijos daliai prie Herkaus Manto gatvės detalusis planas.

SPRENDINIŲ KONKRETIZAVIMAS

suprojektuotos ir įrengtos už statinio ar statinių grupės žemės sklypo ribų, bet ne toliau kaip 300 m nuo įėjimų į šiuos statinius, tuo atveju jei yra sklypų savininkų susitarimas" automobilių stovėjimo vietos sprendžiamos už planuojamos teritorijos ribų, kadangi vadovaujantis LR vyriausybės nutarimo Nr. 343 „Specialiosios žemės ir miško naudojimo sąlygos“ aktualios redakcijos 68 punkto reikalavimais planuojamos teritorijos ribose nėra galimybės išlaikyti minimalaus 10 metrų atstumo nuo statinių iki automobilių stovėjimo aikštelių.

Šalia planuojamos yra UAB „Urbanistika“ parengtas Klaipėdos miesto viešojo naudojimo erdvių miesto istorinėje dalyje (U16) detalusis planas, kurio dviejų viešųjų erdvių sprendiniais yra suplanuotos antžeminės automobilių stovėjimo vietos: 01 - Danės upės krantinė tarp H.Manto g. ir TEO LT sklypo. "*<...> rekonstravus Danės gatvės atkarpą ties suformuotu sklypu, galės būti įrengtos papildomos automobilių sustojimo vietos ir dviračių takas*". 02 - Danės upės krantinė tarp Naujosios Uosto ir H.Manto gatvių. "*<...> rekonstravus Danės gatvės atkarpą tarp Naujosios Uosto ir H.Manto gatvių, galės būti įrengtos papildomos automobilių sustojimo vietos. <...> rengiant automobilių sustojimo vietas prie Danės gatvės projektą, turi būti išlaikyti normuojami atstumai nuo jų iki gyvenamųjų namų (vadovaujantis LR vyriausybės nutarimo Nr. 343 p. 68 reikalavimais).*"

Detalioju planu nustatant planuojamai teritorijai reikalingą minimalaus 129 automobilių statymo vietų 300 m atstumu nuo įėjimų į statinius skaičių, įvertinamos artimiausios ir tik viešam naudojimui skirtos esamos automobilių stovėjimo vietos Naujojo sodo ir Liepų gatvėje bei viešųjų erdvių detalioju planu suplanuotos antžeminio stovėjimo vietos Danės gatvėje. Nustatoma, kad minimalus automobilių statymo vietų poreikis yra patenkinamas, žiūrėti brėžinį „Automobilių stovėjimo vietų schema“. Dėl teatro plėtros (priestato) naikinama (užstatoma) automobilių stovėjimo aikštelė šalia esamo muzikinio teatro pastato Danės g. Vietoje naikinamos 27 vietų automobilių stovėjimo aikštelės iki Klaipėdos valstybinio muzikinio teatro pastato rekonstrukcijos pabaigos turi būti suprojektuotos ir įrengtos kitos, ne mažesnio talpumo automobilių stovėjimo aikštelės Danės gatvėje, atkarpoje tarp N. Uosto ir Karoso gatvių statytojo ir Klaipėdos miesto savivaldybės susitarimu.

Klaipėdos miesto viešojo naudojimo erdvių miesto istorinėje dalyje (U16) detalioju planu suplanuotos ir numatomos įrengti automobilių stovėjimo vietos 300 m atstumu nuo įėjimų į planuojamoje teritorijoje esančius statinius	
01 - Danės upės krantinė tarp H.Manto g. ir TEO LT sklypo	47
02 - Danės upės krantinė tarp Naujosios Uosto ir H.Manto gatvių.	37
Artimiausios esamos viešam naudojimui skirtos automobilių stovėjimo vietos 300 m atstumu nuo įėjimų į planuojamoje teritorijoje esančius statinius	
Automobilių stovėjimo aikštelė Liepų gatvėje	70
Automobilių stovėjimo vietos Liepų gatvės važiuojamojoje dalyje	23
Automobilių stovėjimo vietos Naujojo sodo gatvės važiuojamojoje dalyje	32
Automobilių stovėjimo aikštelė Danės gatvėje	25
Viso:	234

Teritorijos tarp Herkaus Manto, Liepų, J. Karoso ir Danės gatvių detaliojo plano, patvirtinto Klaipėdos miesto tarybos 1999 m. spalio 21 d. sprendimu Nr. 175, sprendinių koregavimo teritorijos daliai prie Herkaus Manto gatvės detalusis planas.

SPRENDINIŲ KONKRETIZAVIMAS

Numatomų inžinerinių tinklų išdėstymas - Detalioju planu planuojama užstatyta (urbanizuota) teritorija, kurioje yra susiformavusi visa esamų pastatų funkcionavimui ir eksploatavimui reikalinga inžinerinė infrastruktūra, kuri yra dalis bendros Klaipėdos miesto infrastruktūros. Kadangi planinė teritorijos struktūra nėra keičiama, tai ir inžinerinė sistema paliekama esama.

Pastatai esantys planuojamoje teritorijoje yra prijungti prie centralizuotų miesto tinklų - vandentiekio, ūkio nuotekų, lietaus nuotekų, šilumos, dujotiekio, elektros ir ryšių linijų, todėl pastatų rekonstrukcijos, renovacijos ar naujos statybos atvejais, tų pastatų komunikacijos pagal atitinkamų tinklus eksploatuojančių organizacijų išduotas technines sąlygas bus prijungtos prie esamos bendros sistemos. Į užstatymo plotą patenkančių inžinerinių tinklų perkėlimas sprendžiamas techninių projektų metu pagal atitinkamų organizacijų išduotas technines sąlygas.

Bet kuris inžinerinių tinklų ir įrangos pertvarkymas, atliekant statybos darbus planuojamoje teritorijoje, privalo būti vykdomas pagal atitinkamus tinklus eksploatuojančių organizacijų išduotas ir patvirtintas technines sąlygas. Pagal šias sąlygas turi būti parengiama atitinkama projektinė dokumentacija, suderinama su eksploatuojančiomis organizacijomis, įforminti reikalingi leidimai.

Vykdamas tinklų rekonstrukcijos, iškėlimo, statybos darbus, tinklų perjungimus atlikti nepažeidžiant trečiųjų asmenų interesų, nenutraukiant inžinerinių sistemų funkcionavimo. Nesant galimybės atlikti perjungimų nenutraukiant inžinerinių sistemų funkcionavimo, galimas trumpalaikis inžinerinių komunikacijų atjungimas prieš tai informavus ir suderinus su inžinerinių resursų naudotojais ir atsakingomis institucijomis vadovaujantis įstatymų ir poįstatyminių aktų reikalavimais.

Vandens tiekimas ir nuotekų šalinimas – Esami pastatai yra prijungti prie centralizuotų vandentiekio ir nuotekų tinklų. Statinių rekonstravimo/statybos atveju jungiamasi prie esamos bendros sistemos. Į užstatymo zoną patenkančių inžinerinių tinklų perkėlimas sprendžiamas pagal išduodamas technines sąlygas techniniam projektui rengti.

Šilumos tiekimo tinklai – Esami pastatai yra prijungti prie centralizuotų šilumos tiekimo tinklų tinklų. Statinių rekonstravimo/statybos atveju jungiamasi prie esamos bendros sistemos. Į užstatymo zoną patenkančių inžinerinių tinklų perkėlimas sprendžiamas pagal išduodamas technines sąlygas techniniam projektui rengti.

Elektros tinklai – Esami pastatai yra prijungti prie elektros tinklų. Statinių rekonstravimo/statybos atveju jungiamasi prie esamos bendros sistemos. Į užstatymo zoną patenkančių inžinerinių tinklų perkėlimas sprendžiamas pagal išduodamas technines sąlygas techniniam projektui rengti.

Apšvietimo tinklai – Planuojamos teritorijos ribose gatvių apšvietimas yra esamas. JCDecaux Lietuva UAB vitrina bei kolona yra prijungti prie gatvių apšvietimo tinklų. Apšvietimo įrangos rekonstravimas bus sprendžiamas techninio projekto metu. Rekonstravimo atveju jungiamasi prie

Teritorijos tarp Herkaus Manto, Liepų, J. Karoso ir Danės gatvių detaliojo plano, patvirtinto Klaipėdos miesto tarybos 1999 m. spalio 21 d. sprendimu Nr. 175, sprendinių koregavimo teritorijos daliai prie Herkaus Manto gatvės detalusis planas.

SPRENDINIŲ KONKRETIZAVIMAS

esamos bendros sistemos. Į užstatymo zoną patenkančių inžinerinių tinklų perkėlimas sprendžiamas pagal išduodamas technines sąlygas techniniam projektui rengti.

Dujos – Esami pastatai yra prijungti prie centralizuotų miesto dujotiekio tinklų. Statinių rekonstravimo/statybos atveju jungiamasi prie esamos bendros sistemos. Į užstatymo zoną patenkančių inžinerinių tinklų perkėlimas sprendžiamas pagal išduodamas technines sąlygas techniniam projektui rengti.

Ryšiu tinklai – Esami pastatai yra prijungti prie telekomunikacijų tinklų. Statinių rekonstravimo/statybos atveju jungiamasi prie esamos bendros sistemos. Į užstatymo zoną patenkančių inžinerinių tinklų perkėlimas sprendžiamas pagal išduodamas technines sąlygas techniniam projektui rengti.

Aptarnaujančių gatvių ir pagalbinių gatvių trasų išdėstymas - Susisiekimo sistema yra esama. Liepų gatvė nekilnojamojo turto registre Nr. 44/1091523 įregistruota B kategorijos, H.Manto gatvės atkarpa registre Nr. 44/1437023 įregistruota C kategorijos, Danės gatvė registre Nr. 44/1451401 įregistruota D kategorijos. Vadovaujantis miesto bendroju planu Liepų ir H.Manto gatvės suplanuotos C1 kategorijos, Danės gatvė - C2 kategorijos. Vadovaujantis STR 2.06.04:2014 "Gatvės ir vietinės reikšmės keliai. Bendrieji reikalavimai" 10 lentelė įvertinus viešųjų erdvių detalioju planu suplanuotą Danės gatvės eismo juostų skaičių ir plotį rengiamu detalioju planu už planuojamos teritorijos ribų siūloma Danės gatvės kategorija - C2, atitinkanti miesto bendrojo plano sprendinius. Vadovaujantis minėta lentelė minimalus atstumas tarp gatvės raudonųjų linijų B kategorijos - 30 m, C kategorijos - 20 m. Faktinė situacija atitinka minimalius raudonųjų linijų reikalavimus. Kadangi urbanistinė ir susisiekimo sistema yra susiformavusios numatoma, kad gatvių raudonosios linijos sutaps su pakoreguotomis Liepų gatvės, Atgimimo aikštės ir Danės gatvės statinių ribomis.

Patekimui prie statinių adresu, Liepų g. 2, 2A, 4, 8 planuojamas tarnaujantis kelio servitutas muzikinio teatro sklype, adresu Liepų g. 19.

Siekiant pagerinti privažiavimų prie statinių sąlygas, siūloma rekonstruoti planuojamoje teritorijoje esantį pravažiavimą, įrengti pėsčiųjų taką. Dviračių takai planuojami vadovaujantis Klaipėdos miesto dviračių infrastruktūros plėtros specialiojo plano koncepcijos sprendiniais.

Vadovaujantis Eskizinio Klaipėdos valstybinio muzikinio teatro scenos technologijos projektu detalajame plane siūloma papildoma su pėsčiųjų taku sutapdinta nuovaža nuo Danės gatvės muzikinio teatro aptarnavimui.

Norint sumažinti transporto keliamą triukšmą siūloma renovuojant, rekonstruojant ar kapitaliai remontuojant esamus gyvenamosios ir visuomeninės paskirties pastatus fasaduose nuo gatvės pusės montuoti B garso izoliavimo klasės langus, pagrindinėse gatvėse mažinti leistiną motorinių transporto priemonių greitį, riboti sunkiojo transporto eismą.

Teritorijos tarp Herkaus Manto, Liepų, J. Karoso ir Danės gatvių detaliojo plano, patvirtinto Klaipėdos miesto tarybos 1999 m. spalio 21 d. sprendimu Nr. 175, sprendinių koregavimo teritorijos daliai prie Herkaus Manto gatvės detalusis planas.

SPRENDINIŲ KONKRETIZAVIMAS

Priklausomai nuo darbų sudėtingumo, visiems individualiems ir kitiems teritorijos tvarkymo elementams įrengti turės būti parengti techniniai arba supaprastinti projektai, atitinkantys jų rengimo metu galiojančių normatyvinių dokumentų reikalavimus, reglamentuojančius planuojamų statinių įrengimo tvarką.

Ypatingu inžinerinių statinių išdėstymas - planuojamoje teritorijoje ir jos gretimybėse ypatingų inžinerinių statinių nėra.

Priešgaisriniai reikalavimai –vadovaujantis Gaisrinės saugos normomis teritorijų planavimo dokumentams rengti, patvirtintomis LR aplinkos ministro ir Priešgaisrinės apsaugos gelbėjimo departamento prie Vidaus reikalų ministerijos direktoriaus 2013 m. gruodžio 31 d. įsakymu Nr. D1-995/1-312, planuojamoje teritorijoje numatoma:

Vandentiekio tinklų ir statinių, skirtų gaisrams gesinti, išdėstymas. Planuojamoje teritorijoje yra esami vandentiekio tinklai, pastatai aprūpinami vandentikiu iš centralizuotų vandentiekio tinklų. Artimiausias gaisrinis hidrantas yra Danės gatvėje, priešais planuojamą teritoriją, hidranto Nr. 202b. Lauko gaisrinio vandentiekio tinklų ir statinių poreikis, reikalingas vandens kiekis, gaisro gesinimo trukmė, tikėtinas vienu metu vietovėje kiliančių gaisrų skaičius, reikalingas vandentiekio patikimumas, kiti techniniai sprendiniai nustatomi rengiant statinių techninius projektus.

Kelių gaisrų gesinimo ir gelbėjimo automobiliams privažiuoti prie statinių išdėstymas. Prie planuojamoje teritorijoje esančių statinių gaisrų gesinimo ir gelbėjimo automobiliams privažiuoti naudojamos esamos gatvės ir privažiavimai. Į sklypą įrengtas įvažiavimas iš Danės gatvės (plotis – 5 m), paklota kieta kelio danga, vartai nenumatomi.

Gaisro plitimas į gretimus pastatus ribojamas užtikrinant saugius atstumus tarp pastatų lauko sienų (toliau – priešgaisrinis atstumas). Sklype numatomas užstatymo praplėtimas į Danės gatvės pusę bei į šiaurės rytų pusę, statinių ugniai atsparumo laipsnis turi būti ne mažesnis nei II. Konkretūs priešgaisrinių atstumų tarp pastatų reikalavimai ir taikymo sąlygos, išdėstytos Gaisrinės saugos pagrindiniuose reikalavimuose, įgyvendinami rengiant statinių techninius projektus.

Teritorijų, atsižvelgiant į esamų priešgaisrinių gelbėjimo pajėgų padalinių dislokaciją, išdėstymas. Atstumas nuo planuojamos teritorijos ribos iki Klaipėdos apskrities priešgaisrinės gelbėjimo valdybos (Trilapio g. 4, Klaipėda) ~ 1,3 km.

Kiti priešgaisriniai sprendiniai bus sprendžiami techninio projekto metu.

6.3. Kiti reglamentai

Teritorijos ypatumas urbanistiniu ir paveldosaugos požiūriu, jo naudojimo ir tvarkymo santykis su gretimybėmis ir visuomenės poreikiu – Visa planuojama teritorija patenka į Klaipėdos miesto istorinės dalies, vad. Naujamiesčiu (un. kodas 22012), teritoriją, kuri yra pripažinta saugoti viešajam pažinimui ir naudojimui (Žin., 2005, Nr. 58-2034). Teritorijos vertingosios savybės –

Teritorijos tarp Herkaus Manto, Liepų, J. Karoso ir Danės gatvių detaliojo plano, patvirtinto Klaipėdos miesto tarybos 1999 m. spalio 21 d. sprendimu Nr. 175, sprendinių koregavimo teritorijos daliai prie Herkaus Manto gatvės detalusis planas.

SPRENDINIŲ KONKRETIZAVIMAS

„užstatymo tipai – perimetrinis reguliarus XIX a. II p. – XX a. I p. su XX a. vid. – XXI a. pr. Intarpais užstatymas 1-3 aukštų su pastogėmis pastatais kvartaluose: Nr. <...> 5“, „dominantės - <...> Pašto stotis Liepų g. Nr. 16 kvartale Nr. 5“, „2.2.1. – tūrinės erdvinės struktūros sandara - <...> visuomeninių pastatų kompleksai bei atskiri reikšmingi pastatai – architektūriniai Naujamiesčio akcentai, skirtingai negu išlikę nedideli paprastos architektūros kulto pastatai, dominuojantys savo dydžiu, išraiškinga originalia architektūra: <...> Paštas Liepų g., <...> Taupomosios kasos pastatas H.Manto ir Liepų gatvių sankryžoje“. Detaliojo plano sprendiniais numatoma užstatymo plėtra į vidinio kiemo ir į Danės gatvės pusę. Užstatymo plėtra iš esmės nekeičiant esamos urbanistinės (tūrinės, erdvinės) kvartalo struktūros, formuos perimetrinį reguliarų užstatymą.

Taip pat visa planuojama teritorija patenka ir į Klaipėdos senojo miesto vietos su priemiesčiais (un. kodas 27077), teritoriją, kuri yra pripažinta saugoti moksliniam pažinimui. Kultūrinis sluoksnis yra valstybės saugomos Klaipėdos miesto istorinės dalies, vad. Naujamiesčiu, vertingoji savybė.

Planuojami sprendiniai nepažeis valstybės saugomos Klaipėdos senojo miesto vietos su priemiesčiais (unikalus objekto kodas Kultūros vertybių registre 27077), pripažintos saugoti moksliniam pažinimui, ir valstybės saugomos Klaipėdos miesto istorinės dalies, vad. Naujamiesčiu (unikalus objekto kodas Kultūros vertybių registre 22012), pripažintos saugoti viešajam pažinimui ir naudojimui (Žin., 2005, Nr. 58-2034), apskaitos dokumentuose nustatytų vertingųjų savybių (žr. Kultūros vertybių registrą www.kpd.lt).

Planuojama teritorija iki detaliojo plano rengimo buvo įvertinta archeologiniu požiūriu, kaip to reikalauja LR Nekilnojamojo kultūros paveldo apsaugos įstatymo 17 str. ir PTR 2.13.01:2011 „Archeologinio paveldo tvarkyba“ (Žin., 2011, Nr. IV-538) nuostatos. Detalioju planu numatoma, kad rengiant muzikinio teatro rekonstrukcijos techninį projektą vadovautis Klaipėdos senojo miesto vietos su priemiesčiais (27077), Klaipėdos miesto istorinės dalies, vad. Naujamiesčiu (22012), Klaipėdos m. sav., Klaipėdos m., Danės g. 19, 2014 m. žvalgomųjų archeologinių tyrimų pažymos paminklo sauginiais reikalavimais:

„1) Kaip jau buvo minėta aukščiau, šurfluose Nr. 1 -3, 7 ir 8 (grafiškai pažymėta šurflų situacijos plane, žr. priedas Nr. 3) fiksuotos buvusio užstatymo liekanos, kurios sietinos su ikikariniu šios Klaipėdos senamiesčio dalies buvusiu gatvių tinklu bei užstatymu. Duomenys apie jį yra svarbūs šiai senamiesčio daliai, kadangi Muzikinis teatras patenka į Atgimimo aikštės gretimybę, kur Klaipėdos m. savivaldybė rengia planus daliniam buvusio gatvių tinklo bei užstatymo atkūrimui. Prieškarinio užstatymo duomenys tampa aktualūs šios Klaipėdos centrinės dalies atkūrimui, todėl prieš vykdant žemės judinimo darbus yra būtina surinkti tikslius duomenis apie buvusį gatvių tinklą bei užstatymą ir rekomenduojama atlikti detaliuosius archeologinius tyrimus.

2) Šurflų Nr. 9 -11 aplinkoje (grafiškai pažymėta šurflų situacijos plane, žr. priedas Nr. 3),

Teritorijos tarp Herkaus Manto, Liepų, J. Karoso ir Danės gatvių detaliojo plano, patvirtinto Klaipėdos miesto tarybos 1999 m. spalio 21 d. sprendimu Nr. 175, sprendinių koregavimo teritorijos daliai prie Herkaus Manto gatvės detalūs planas.

SPRENDINIŲ KONKRETIZAVIMAS

vidiniame Danės g. 19 sklypo kieme, vykdant žemės kasimo darbus giliau nei 0,5 m gylyje, būtina atlikti detaliuosius archeologinius tyrimus.“

Taip pat detaliuoju planu numatoma, kad rengiant muzikinio teatro rekonstrukcijos techninį projektą vadovautis muzikinio teatro pastato vertinimo paveldosaugos požiūriu medžiagos rekomendacijomis esamo pastato tvarkymui:

„<...> 2. Būtina išsaugoti tūrinę - erdvinę kompoziciją, kai vertikali dalis derinama su horizontaliomis, pastato formų paprastumą, proporcijas.

3. Būtina išsaugoti Herkaus Manto gatvės fasado ir Danės gatvės vertikalios dalies fasado stiliškumą, architektūrinę išraišką, medžiagiškumą ir spalvinę gamą.

4. Tikslinga išsaugoti antro aukšto interjero svarbiausią modernistinį akcentą - kolonų salę.“

Vadovaujantis Klaipėdos miesto aukštybinių pastatų išdėstymo schemos, patvirtintos 2007-06-28 Klaipėdos miesto savivaldybės tarybos sprendimu Nr. T2-201, sprendinio 3.7. p. „*Apibrėžtose teritorijose pagal Nekilnojamųjų kultūros vertybių registrą (NKV) negali būti aukštybinių pastatų, išskyrus jiems nurodytas zonas SP*“. Planuojama teritorija patenka į kultūros vertybės, U16-Klaipėdos miesto istorinės dalies, teritoriją, kurioje galimas pavienių aukštybinių pastatų įterpimas iki nurodyto aukščio (m) nurodytose zonose. Planuojama teritorija į šias zonas nepatenka, tačiau joje yra esamas fiksuotas masinės apžvalgos taškas (Klaipėdos valstybinis muzikinis teatras). Pagal detaliojo plano sprendinius numatoma, kad dominuos esama vertikalė išsaugant jos architektūrą, stiliškumą, apžvelgiamumą. Naujų aukštybinių pastatų ar jų dalių neplanuojama.

Planuojamoje teritorijoje ūkinės veiklos yra esamos ir naujos neplanuojamos, numatoma tik esamų ūkinių veiklų plėtra (esamų statinių renovacijos/rekonstravimo galimybė), todėl kultūros vertybių teritorijoms neigiama įtaka nenumatoma.

Esamų statinių modernizavimo kryptys – planuojamoje teritorijoje renovuojant ar rekonstruojant esamus statinius siūloma modernizuoti pastatų šildymo, elektros ir vandens tiekimo, nuotekų šalinimo sistemas, apšiltinti stogą ir lauko sienas, įrengti naują fasadų apdailą. Tokiu būdu pagerinant ne tik pastatų techninę, bet ir architektūrinę bei estetinę kokybę.

Detaliuoju planu numatoma, kad rengiant muzikinio teatro rekonstrukcijos techninį projektą vadovautis muzikinio teatro pastato vertinimo paveldosaugos požiūriu medžiaga, kurioje nurodoma saugoti vertingiausias šio pastato architektūrą formuojančius bruožus, išlaikyti statinio charakterį.

Rekomendacijomis esamo pastato tvarkymui:

„<...> 2. Būtina išsaugoti tūrinę - erdvinę kompoziciją, kai vertikali dalis derinama su horizontaliomis, pastato formų paprastumą, proporcijas.

3. Būtina išsaugoti Herkaus Manto gatvės fasado ir Danės gatvės vertikalios dalies fasado stiliškumą, architektūrinę išraišką, medžiagiškumą ir spalvinę gamą.

Teritorijos tarp Herkaus Manto, Liepų, J. Karoso ir Danės gatvių detaliojo plano, patvirtinto Klaipėdos miesto tarybos 1999 m. spalio 21 d. sprendimu Nr. 175, sprendinių koregavimo teritorijos daliai prie Herkaus Manto gatvės detalusis planas.

SPRENDINIŲ KONKRETIZAVIMAS

4. Tikslinga išsaugoti antro aukšto interjero svarbiausių modernistinių akcentą - kolonų salę. “

Higieniniai reikalavimai - Siekiant sumažinti įvairių triukšmo šaltinių poveikį gyvenamosioms ir visuomeninės paskirties patalpoms esamuose pastatuose, rekomenduojama (renovuojant, rekonstruojant ar kapitaliai remontuojant esamus pastatus) fasaduose nuo gatvės pusės montuoti B garso izoliavimo klasės langus. Sklypuose nebus vykdoma jokia kenksminga veikla. Biologinė tarša neprognozuojama. Planuojamos veiklos įtakos atmosferos taršai aspektas nėra aktualus. Plano įgyvendinimas nesąlygos teritorijos aplinkos kokybės normų viršijimo, nes jis bus įgyvendinamas pritaikant naujausias technologijas ir technines priemones, kurios atitinka ES standartus.

Reikalavimai triukšmo lygio ribojimui planuojamoje teritorijoje – Pagal Klaipėdos miesto savivaldybės tarybos 2012-12-20 sprendimu Nr. T2-334 patvirtintą “Klaipėdos miesto savivaldybės transporto paros triukšmo (Ldvn) prevencijos zonų žemėlapi” prie planuojamoje teritorijoje esančių statinių ir kvartalo viduje susidarancio triukšmo ribiniai dydžiai, vadovaujantis HN 33:2011 „Triukšmo ribiniai dydžiai gyvenamuosiuose ir visuomeninės paskirties pastatuose bei jų aplinkoje“, 3 lentelė neviršija leidžiamų nustatytų ribinių dydžių.

Triukšmo ribiniai dydžiai nustatomi Lietuvos higienos normos HN 33:2011 “Triukšmo ribiniai dydžiai gyvenamuosiuose ir visuomeninės paskirties pastatuose bei jų aplinkoje” 1 lentelė.

1 lentelė. Didžiausi leidžiami triukšmo ribiniai dydžiai gyvenamuosiuose ir visuomeninės paskirties pastatuose bei jų aplinkoje

Eilės Nr.	Objekto pavadinimas	Paros laikas, val.	Ekvivalentinis garso slėgio lygis, dBA	Maksimalus garso slėgio lygis, dBA
1	2	3	4	5
1.	Gyvenamųjų pastatų (namų) gyvenamosios patalpos, visuomeninės paskirties pastatų miegamieji kambariai, stacionarių asmens sveikatos priežiūros įstaigų palatos	6-18 18-22 22-6	45 40 35	55 50 45
2.	Visuomeninės paskirties pastatų patalpos, kuriose vyksta mokymas ir (ar) ugdymas		45	55
3.	Gyvenamųjų pastatų (namų) ir visuomeninės paskirties pastatų (išskyrus maitinimo ir kultūros paskirties pastatus) aplinkoje, veikiamoje transporto sukeliama triukšmo	6-18 18-22 22-6	65 60 55	70 65 60
4.	Gyvenamųjų pastatų (namų) ir visuomeninės paskirties pastatų (išskyrus maitinimo ir kultūros paskirties pastatus) aplinkoje, išskyrus transporto sukeliama triukšmą	6-18 18-22 22-6	55 50 45	60 55 50
5.	Maitinimo ir kultūros paskirties pastatų salėse estradinių ar kitų pramoginių renginių metu, kino filmų demonstravimo metu		80	85

Rengiamo detaliojo plano sprendiniai nenumato taršių ar triukšmą keliančių objektų statybos, esamo triukšmo lygio viršijimo.

Teritorijos tarp Herkaus Manto, Liepų, J. Karoso ir Danės gatvių detaliojo plano, patvirtinto Klaipėdos miesto tarybos 1999 m. spalio 21 d. sprendimu Nr. 175, sprendinių koregavimo teritorijos daliai prie Herkaus Manto gatvės detalusis planas.

SPRENDINIŲ KONKRETIZAVIMAS

Insoliacija - Rengiant techninius projektus vadovaujantis STR 2.02.01:2004 "Gyvenamieji pastatai" 213 punktu "*<...> kiekviename 1-3 kambarių bute turi būti bent vienas, o 4 ir daugiau kambarių butuose - 2 gyvenamieji kambariai, kuriuose tarp kovo 22 d. ir rugsėjo 22 d. galimos insoliacijos (nepertraukiamos; bendros) laikas ne trumpesnis kaip 2,5 valandos. Urbanizuotose teritorijose, atsižvelgiant į esamą statinių išdėstymą, bendros insoliacijos laikas gali būti sumažintas iki 2 valandų.*" ir STR 2.02.02:2004 "Visuomeninės paskirties statiniai" 3 priedo 1.3 p. Muzikinio teatro priestatų statybos rūšis (naujo statinio statyba ar statinio rekonstravimas) nustatoma techninio projekto rengimo metu vadovaujantis STR 1.01.08:2002 „Statinio statybos rūšys“.

Detaliojo plano rengimo metu buvo atlikti insoliacijos skaičiavimai gretimybėje esančiam daugiabučiui pastatui adresu Danės g. 21, žiūrėti brėžinį „Insoliacijos skaičiavimo schema“. Skaičiavimai atlikti 3 taškuose esamai situacijai ir įvertinus suplanuotą detalioju planu muzikinio teatro plėtrą. Skaičiavimais nustatoma, kad muzikinio teatro plėtra į Danės gatvės pusę, insoliacijos trukmės taške Nr. 1 nepakeis, o taškuose Nr. 2 ir 3 bus >2.5 val.

Techninio projekto rengimo metu turi būti detalčiai apskaičiuotas Danės g. 21 gyvenamojo namo vakarinio fasado insoliacinis ir natūralaus apšvietimo režimas.

Aplinkosauginiai reikalavimai – Detaliajame plane naujos veiklos neplanuojamos, esamos veiklos yra netaršios, neturinčios reikšmingos neigiamos įtakos aplinkai, atitinkančios galiojančių teritorijų planavimo dokumentų sprendinius. Nenumatoma aplinkai kenkiančių ar aplinkos taršą didinančių objektų statyba. Įgyvendinus detaliojo plano sprendinius neigiamų pasekmių planuojamos teritorijos bei gretimybių aplinkos kokybei nebus. Įtakos oro, dirvožemio, vandens taršai taip pat nebus.

Poveikis teritorijos vystymo darnai ir planuojamai veiklos sričiai – Šiuo metu planuojamoje teritorijoje veikla yra vykdoma, teritorija urbanizuota. Įgyvendinus detaliojo plano sprendinius aplinkinių teritorijų statusas nepasikeis.

Poveikis socialinei aplinkai – Detalusis planas rengiamas susiformavusiai teritorijai, turinčiai savo urbanistinį išsivystymą, todėl plano sprendinių įgyvendinimo neigiamos pasekmės žmonių sveikatai ir gerovei nenumatomos. Detalioju planu numatomos prielaidos muzikinio teatro plėtrai, statinių renovacijai, jų pritaikymui žmonėms su negalia, siūlomas privažiavimo rekonstravimas, pėsčiųjų takų įrengimas. Tai pagerins socialinės ir gyvenamosios aplinkos kokybę.

Poveikis gamtinei aplinkai ir kraštovaizdžiui - Planuojamoje teritorijoje saugomų gamtos vertybių nėra. Detalioju planu sprendžiamoje teritorijoje rekreacinės aplinkos nėra. Paviršinio ir požeminio vandens kokybei detaliojo plano sprendiniai įtakos neturės (pastatai yra prijungti prie miesto centralizuotų tinklų). Sprendinių įgyvendinimas (vykdant statybas ir eksploatuojant teritorijas) kraštovaizdžio ekologinės pusiausvyros nepaveiks. Detalaus plano sprendiniai šiuo metu esančiai ekosistemai įtakos neturės. Įgyvendinus detaliojo plano sprendinius pagerės planuojamos teritorijos

Teritorijos tarp Herkaus Manto, Liepų, J. Karoso ir Danės gatvių detaliojo plano, patvirtinto Klaipėdos miesto tarybos 1999 m. spalio 21 d. sprendimu Nr. 175, sprendinių koregavimo teritorijos daliai prie Herkaus Manto gatvės detalusis planas.

SPRENDINIŲ KONKRETIZAVIMAS

estetinė kokybė.

Pirminis vykdomos ūkinės veiklos poveikio aplinkai ir galiojantiems teritorinio planavimo dokumentų sprendiniams bei planavimo sąlygoms, vertinimas

Planuojamoje teritorijoje ūkinės veiklos yra esamos ir naujos neplanuojamos, numatoma tik esamų ūkinių veiklų plėtra (esamų statinių renovacijos/rekonstravimo galimybė).

Įvertinus esamų ūkinių veiklų pobūdį, gretimų žemės sklypų paskirtį, detalajame plane daroma išvada, kad detaliojo plano sprendiniuose numatytų ūkinių veiklų plėtra, neturėtų turėti neigiamo poveikio aplinkai, gyventojų saugai ir sveikatai, kadangi planuojamoje teritorijoje ūkinės veiklos jau yra vykdomos. Sklypai suformuojami apie esamus statinius pagal tiesioginę jų paskirtį.

Detaliojo plano koncepcijos rengimo metu vadovaujantis LR vyriausybės 2004-08-18 nutarimu Nr. 967 patvirtintu „Planų ir programų strateginio pasekmių aplinkai vertinimo tvarkos aprašu“, buvo atlikta strateginio pasekmių aplinkai vertinimo (toliau SPAV) atranka. Parengta medžiaga buvo išsiųsta Valstybinei saugomų teritorijų tarnybai prie Aplinkos ministerijos, Aplinkos apsaugos agentūros Taršos prevencijos ir leidimų departamento Klaipėdos skyriui, Kultūros paveldo departamento prie Kultūros ministerijos Klaipėdos teritoriniam padaliniui, Klaipėdos visuomenės sveikatos centrui. Išnagrinėjusios pateiktą medžiagą minėtos institucijos priėmė sprendimus dėl SPAV: Valstybinė saugomų teritorijų tarnyba, Aplinkos apsaugos agentūros Taršos prevencijos ir leidimų departamento Klaipėdos skyrius ir Klaipėdos visuomenės sveikatos centras priėmė išvadas, kad detaliojo plano SPAV – neprivalomas; Kultūros paveldo departamento prie Kultūros ministerijos Klaipėdos teritorinis padalinys priėmė išvadą, kad detaliojo plano SPAV – privaloma. Detaliojo plano organizatorius – Klaipėdos miesto savivaldybės administracijos direktorius – priėmė galutinį sprendimą dėl SPAV netikslingumo 2015-03-02 raštu Nr. (4.36.)-R2-706. Teisės aktų nustatytas tvarka visuomenė buvo informuota apie detaliojo plano SPAV sprendimą.

Vadovaujantis „Lietuvos Respublikos Planuojamos ūkinės veiklos poveikio aplinkai vertinimo įstatymu“ detaliojo plano rengimo metu planuojamos ūkinės veiklos poveikio aplinkai vertinimas ir/ar atranka dėl poveikio aplinkai vertinimo neatliekama, kadangi numatoma esamų ūkinių veiklų plėtra neatitinka kriterijų, dėl kurių turi būti atliekamas vertinimas/atranka.

Planuojamoje teritorijoje ūkinės veiklos yra esamos ir naujos neplanuojamos, numatoma tik esamų ūkinių veiklų plėtra (esamų statinių renovacijos/rekonstravimo galimybė). Vadovaujantis Planuojamos ūkinės veiklos poveikio aplinkai vertinimo įstatymo 2 priedo 10.2 punktu užstatymo plotas kiekviename sklype nenumatomas didesnis kaip 0,5 ha.

Vadovaujantis Lietuvos geologijos tarnybos potencialių geologinės aplinkos taršos židinių žemėlapiu duomenimis planuojamoje teritorijoje pavojingų taršos objektų nėra.

Galimo vykdomos ūkinės veiklos poveikio gamtos ištekliams ir kraštovaizdžiui pirminis vertinimas

Teritorijos tarp Herkaus Manto, Liepų, J. Karoso ir Danės gatvių detaliojo plano, patvirtinto Klaipėdos miesto tarybos 1999 m. spalio 21 d. sprendimu Nr. 175, sprendinių koregavimo teritorijos daliai prie Herkaus Manto gatvės detalusis planas.

SPRENDINIŲ KONKRETIZAVIMAS

Numatoma esamų ūkinių veiklų plėtra neigiamo poveikio augmenijai, gyvūnijai nebus. Įregistruotų saugomų augmenijos, želdynų ir biologinių zonų nėra. Vykdamas žemės darbus būtina išsaugoti esamą dirvožemio sluoksnį, panaudojant jį žemės sklypo gazonų įrengimui. Šiuo metu planuojamoje teritorijoje vykdoma veikla, teritorija urbanizuota.

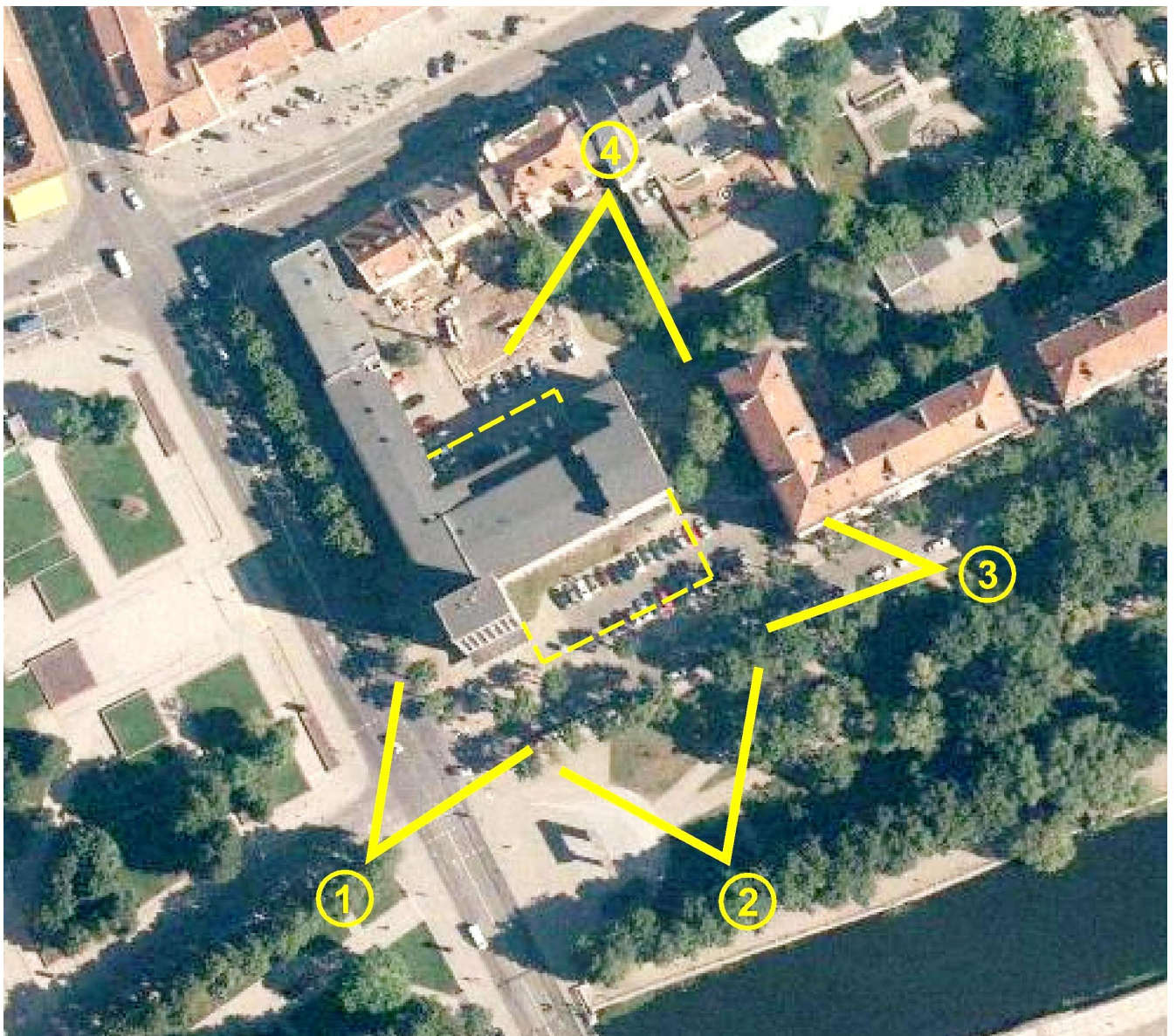
Aplinkos kokybės ir higieninės būklės apsaugos priemonės ir įvertinimas

Aplinka, privažiavimai bus sutvarkyti, konfliktai neprognozuojami. Neigiamas poveikis gyventojams nenumatomas.

Numatomos esamų ūkinių veiklų plėtos neigiamas poveikis aplinkos kokybei ir higieninei būklei (sveikos aplinkos - atitikimo nustatytoms normoms atžvilgiu) neprognozuojamas.

VII. DETALIOJO PLANO SPRENDINIŲ TŪRINĖ ERDVINĖ VIZUALIZACIJA

7.1. Apžvalgos taškai



Teritorijos tarp Herkaus Manto, Liepų, J. Karoso ir Danės gatvių detaliojo plano, patvirtinto Klaipėdos miesto tarybos 1999 m. spalio 21 d. sprendimu Nr. 175, sprendinių koregavimo teritorijos daliai prie Herkaus Manto gatvės detalusis planas.

SPRENDINIŲ KONKRETIZAVIMAS

Apžvalgos taškas Nr. 1



Apžvalgos taškas Nr. 2



Teritorijos tarp Herkaus Manto, Liepų, J. Karoso ir Danės gatvių detaliojo plano, patvirtinto Klaipėdos miesto tarybos 1999 m. spalio 21 d. sprendimu Nr. 175, sprendinių koregavimo teritorijos daliai prie Herkaus Manto gatvės detalusis planas.

SPRENDINIŲ KONKRETIZAVIMAS

Apžvalgos taškas Nr. 3



Apžvalgos taškas Nr. 4



Teritorijos tarp Herkaus Manto, Liepų, J. Karoso ir Danės gatvių detaliojo plano, patvirtinto Klaipėdos miesto tarybos 1999 m. spalio 21 d. sprendimu Nr. 175, sprendinių koregavimo teritorijos daliai prie Herkaus Manto gatvės detalusis planas.

SPRENDINIŲ KONKRETIZAVIMAS

Detalusis planas parengtas vadovaujantis Teritorijų planavimo įstatymu, kitais įstatymais ir poįstatymiais aktais, normatyviniais dokumentais, atitinka aplinkosauginius, higieninius ir priešgaisrinius reikalavimus.

Bet kuris inžinerinių tinklų ir įrangos pertvarkymas, atliekant statybos darbus planuojamoje teritorijoje, privalo būti vykdomas pagal atitinkamus tinklus eksploatuojančių organizacijų išduotas ir patvirtintas technines sąlygas. Pagal šias sąlygas turi būti parengiama atitinkama projektinė dokumentacija, suderinama su eksploatuojančiomis organizacijomis, įforminti reikalingi leidimai.

Detalųjį planą keisti galima Teritorijų planavimo įstatymo, šio įstatymo poįstatyminių aktų nustatyta tvarka, pakeitimus derinant su detalųjį planą derinančiomis institucijomis.

Kitos sąlygos, susijusios su planuojama ūkine veikla

LR aplinkos apsaugos įstatymas Nr. I-2223, 1992-01-21

LR teritorijų planavimo įstatymo pakeitimo įstatymas Nr. XII-407, 2013-07-16

LR planuojamos ūkinės veiklos poveikio aplinkai vertinimo įstatymas Nr. I-1495, 1996-08-15

LR žemės įstatymo pakeitimo įstatymas Nr. IX-1983, 2004-01-27

LR atliekų tvarkymo įstatymas Nr. VIII- 787

LR Vyriausybės 1992-05-12 nutarimas Nr.343 „Dėl specialiųjų žemės ir miško naudojimo sąlygų patvirtinimo“

Projekto vadovė

Architektė

Planavimo organizatorius



Agnė Venckutė (27861)

Simona Balčiūtė