

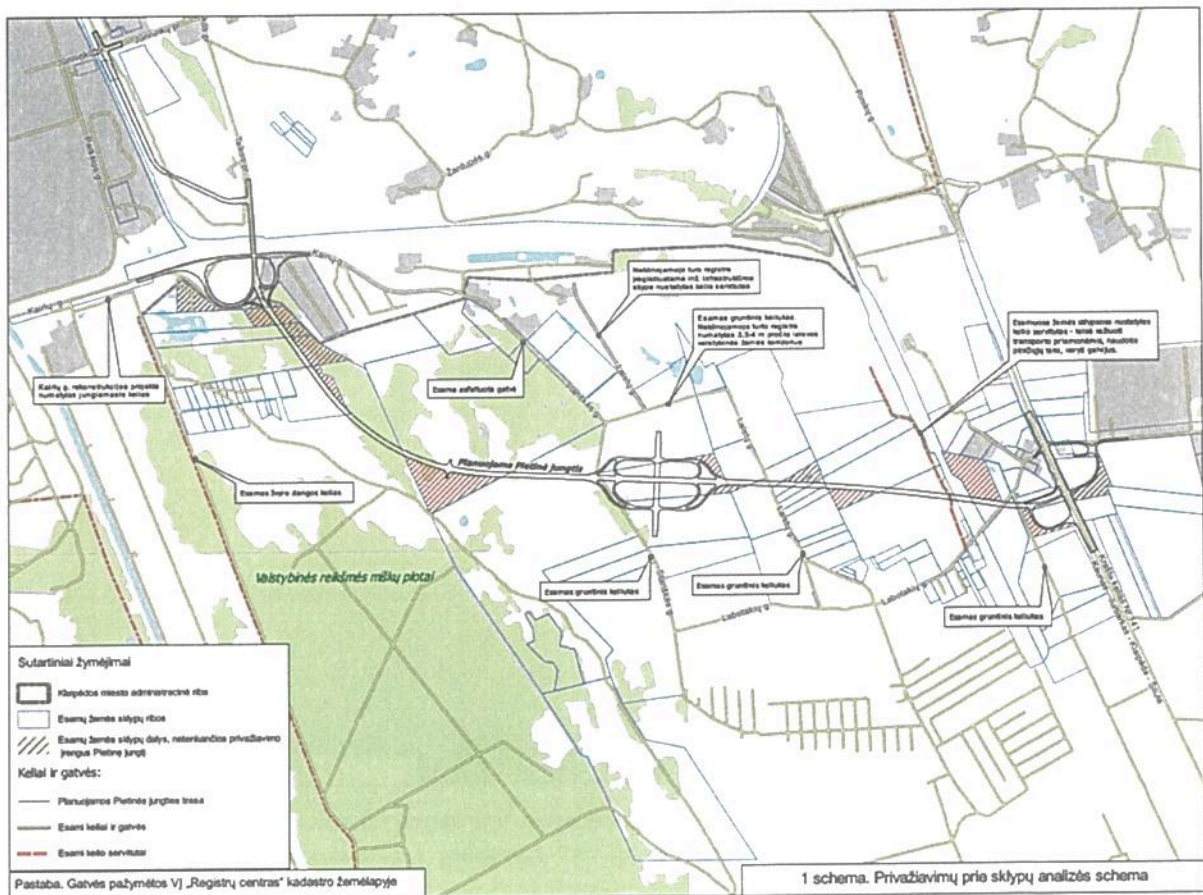
# 1 SPRENDINIAI

## 1.1 Susisiekimo sistemos organizavimas

Pietinės jungties koncepcija patvirtinta Klaipėdos rajono savivaldybės tarybos 2014 m. balandžio 24 d. sprendimu Nr. T11-197 ir Klaipėdos miesto savivaldybės tarybos 2014 m. balandžio 30 d. sprendimu Nr. T2-85. Rengiant koncepcinius sprendinius išnagrinėta ir įvertinta esamos teritorijos užstatymas, inžineriniai tinklai, želdinių, gamtos ir kultūros paveldo objektų teritorijos, galiojančių planavimo dokumentų sprendiniai. Ypatingas dėmesys skirtas teritorijos savininkų bei naudotojų poreikiams ir prioritetams.

Klaipėdos rajono teritorijoje planuojamas naujas susisiekimo komunikacijų koridorius, todėl iš esmės yra keičiama esama vietinė susiekimo sistema, užtikrinanti patekimą į teritorijoje šiuo metu dominuojančius žemės ūkio paskirties žemės sklypus.

Nutiesus Pietinę jungtį, dauguma esamų žemės sklypų dalinami į kelias dalis. Tokiu būdu susiformuoja nuo esamos susisiekimo sistemos izoliuotos sklypų dalys, t.y. prie šių sklypų dalių privažiavimas galimas tik kertant kaimyninius sklypus (1 pav.).

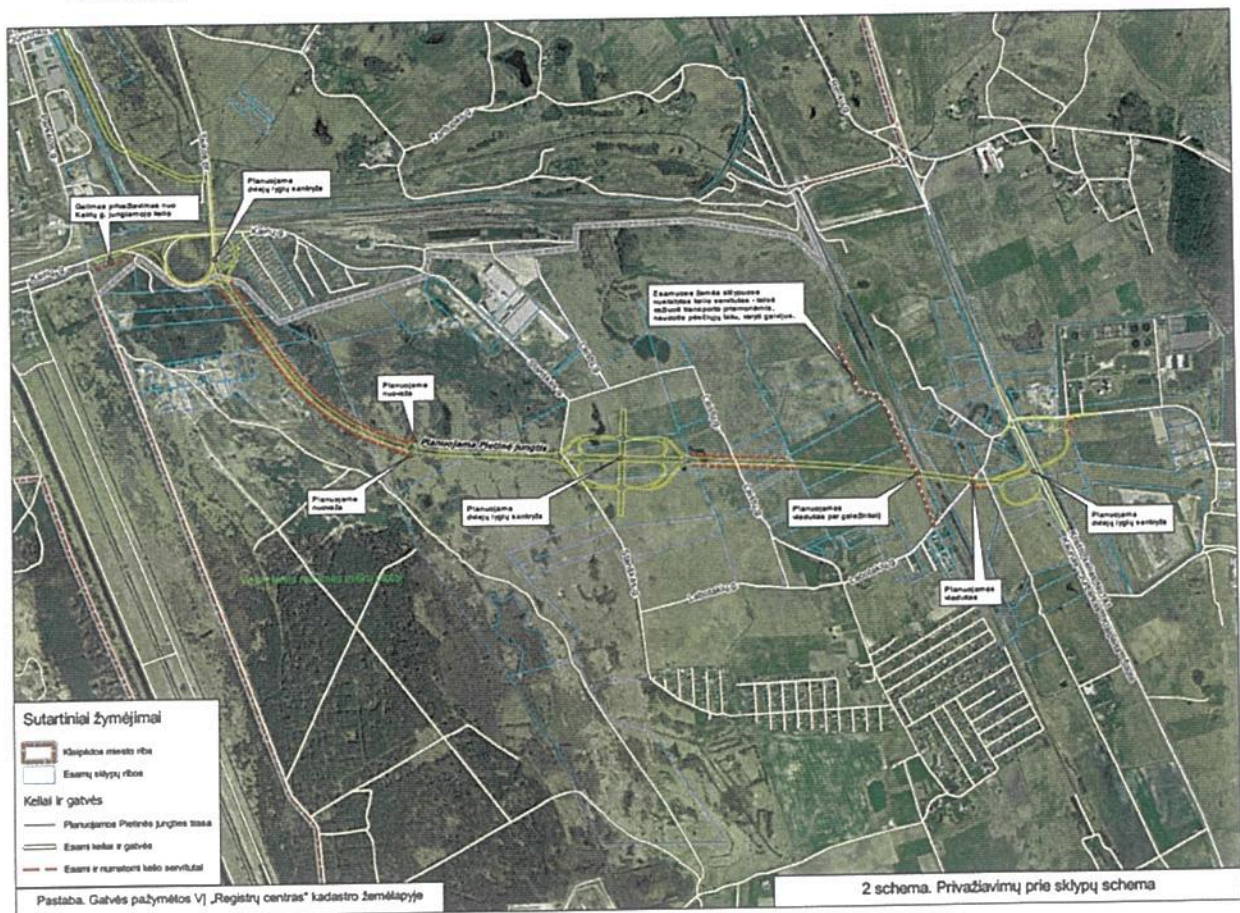


1 pav. Privažiavimų prie sklypų analizės schema

Nagrinėjamoje teritorijoje įvertinus esamus privažiavimo kelius prie žemės sklypų bei siekiant užtikrinti žemės sklypų savininkų teisę privažiuoti prie valdomo turto, numatomi kelio servitukai, užtikrinantys

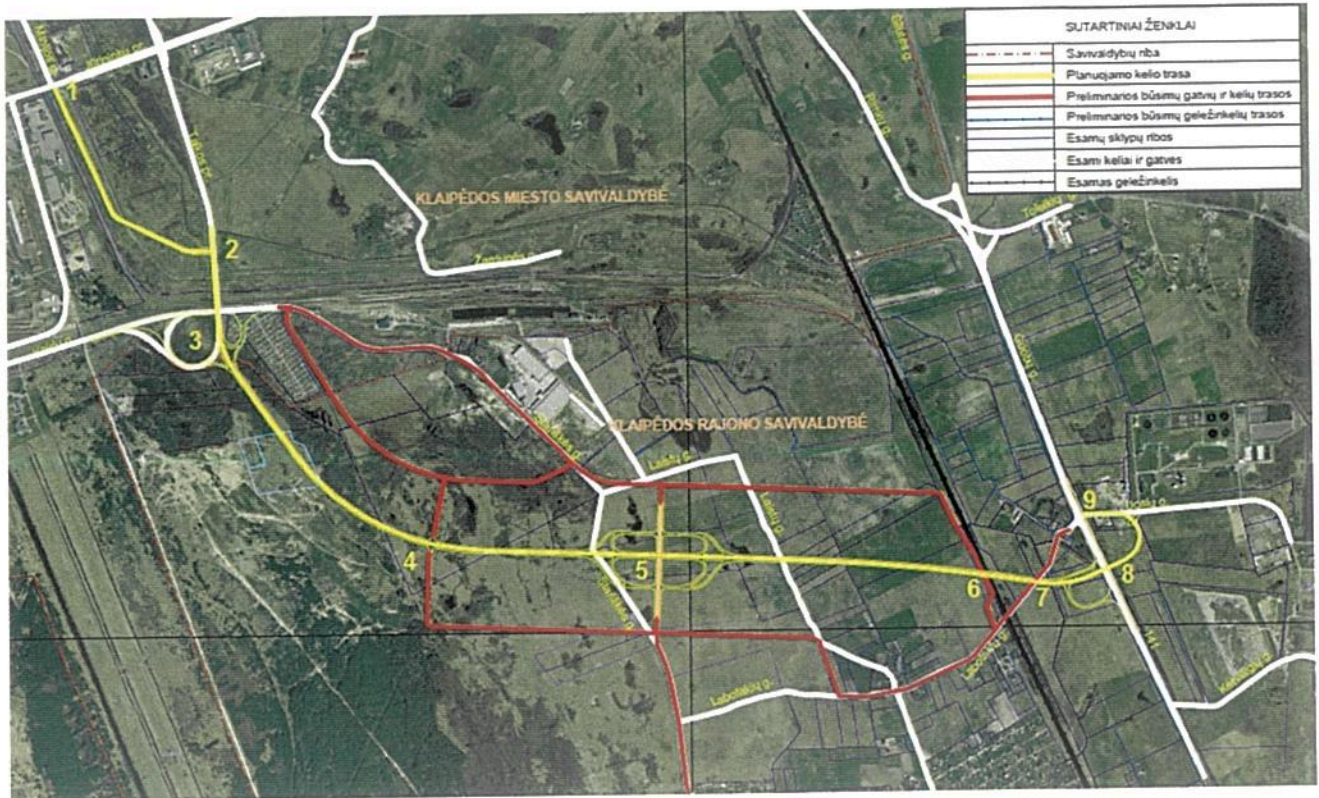
privažiavimą prie visų greta esančių žemės sklypų bei sklypų dalių, Pietinės jungties transporto koridoriui padalinus kai kuriuos sklypus į kelias dalis (2 pav.):

- vakariniame Pietinės jungties tiesinyje numatomos nuovažos (transporto mazgas Nr. 4) į abi planuojamos transporto jungties puses. Lygiagrečiai Pietinei jungčiai nuo nuovažų servitutiniais keliais galima privažiuoti iki vakarinėje nagrinėjamos teritorijos dalyje esančių sklypų dalių;
- iki sklypo kad. Nr. 5552/0001:25 galimas privažiavimas nuo jungiamojo kelio, numatyto Kairių g. rekonstrukcijos projekte;
- privažiavimas iki centrinėje nagrinėjamos teritorijos dalyje esančių sklypų dalių numatomas iš Laistų g.;
- privažiavimas iki vakarinėje nagrinėjamos teritorijos dalyje esančių sklypų dalių numatomas per gretimus sklypus nustačius kelio servitutus.
- lygiagrečiai geležinkeliui vakarinėje jo pusėje išsidėsčiusiuose žemės sklypuose yra nustatytas kelio servitutas.



2 pav. Privažiavimų prie sklypų schema

Įrengus Pietinę jungtį bei centrinę sankryžą Nr. 5, atsiranda prielaidos vystyti teritorijos vidinių kelių struktūrą. Numatomos urbanizuoti teritorijos Klaipėdos rajono savivaldybės teritorijoje susisiekimo sistemos organizavimui turi būti rengiamas kitas teritorijų planavimo dokumentas, kuriame būtų sprendžiami susisiekimo jungčių su planuojamais logistikos centrais klausimai, nagrinėjama galimybė įrengti perspektyvinę transporto jungtį su Sodininkų bendrijos „Dituva“ teritorija. Preliminari perspektyvinė planuojamos teritorijos susisiekimo sistema pateikiama 3 pav.



3 pav. Preliminari perspektyvinė planuojamos teritorijos susisiekimo sistema

## 1.2 Žemės sklypai statinių statybai

Detalioju planu planuojamoje teritorijoje formuojami 7-i žemės sklypai gatvių, kelio ir kelio inžinerinių statinių statybai (1 lentelė):

1 lentelė. Planuojami žemės sklypai

Planuojamo sklypo Nr. (planuojamo sklypo dalių Nr.)	Planuojamo sklypo paskirtis	Planuojamo sklypo plotas, m <sup>2</sup>
<i>Klaipėdos miesto savivaldybės teritorija</i>		
I (I1 ÷ I2)	Žemės sklypas aptarnaujančios C2 kategorijos gatvės nuo Sankryžos Nr.1 (Minijos g. tęsinys / Jūrininkų pr.) iki Sankryžos Nr.2 (Minijos g. tęsinys / Taikos pr.) statybai	4 4333
II (II1 ÷ II3)	Žemės sklypas Sankryžos Nr. 3 (Pietinė jungtis (Taikos pr.) / Kairių g.) iki Klaipėdos miesto ribos statybai	11 8361
<i>Viso Klaipėdos miesto savivaldybės teritorijoje :</i>		<b>16 2694</b>
<i>Klaipėdos rajono savivaldybės teritorija</i>		
III (III1 ÷ III23)	Žemės sklypas I-os kategorijos kelio nuo Sankryžos Nr.3 (Klaipėdos miesto ribos) iki Viaduko Nr.6 (Pietinė jungtis / geležinkelis Klaipėda-Šilutė) statybai	32 0561
IV (IV1 ÷ IV11)	Žemės sklypas I-os kategorijos kelio nuo Viaduko Nr.6 (Pietinė jungtis / geležinkelis Klaipėda-Šilutė) iki Sankryžos Nr.8 (Pietinė jungtis / krašto kelias Nr.141) statybai	6 0391
V (V1 ÷ V7)	Žemės sklypas I-os kategorijos kelio nuvažai nuo Sankryžos Nr.8 (Pietinė jungtis / krašto kelias Nr. 141) į krašto kelią Nr.141 ir kelią į Dumpius statybai	6 6330
VI	Žemės sklypas pėsčiųjų tilto laiptų bei panduso ir priėjimo prie tilto statybai	371
VII	Žemės sklypas MTT statybai	290
<i>Viso Klaipėdos rajono savivaldybės teritorijoje:</i>		<b>44 7943</b>
<b>Iš viso:</b>		<b>61 0637</b>

Vadovaujantis Lietuvos Respublikos žemės ūkio ministro ir Lietuvos Respublikos aplinkos ministro 2005 m. sausio 20 d. įsakymu Nr. 3D-37/D1-40 „Dėl pagrindinės tikslinės žemės naudojimo paskirties žemės naudojimo būdų“ bei Žemės sklypų pagrindinės tikslinės žemės naudojimo paskirties, būdų ir pobūdžių specifikacija, patvirtinta Lietuvos Respublikos aplinkos ministro 2005 m. kovo 17 d. įsakymu Nr. D1-151, planuojamiems žemės sklypams nustatoma pagrindinė tikslinė žemės naudojimo paskirtis, būdas ir pobūdis (2 lentelė).

2 lentelė. Formuojami žemės sklypai

Planuojamo sklypo Nr. (planuojamo sklypo dalių Nr.)	Planuojamo sklypo paskirtis	Žemės sklypo naudojimo būdas (pobūdis)
<i>Klaipėdos miesto savivaldybės teritorija</i>		
I (I1 ÷ I2)	Žemės sklypas aptarnaujančios C2 kategorijos gatvės nuo Sankryžos Nr.1 (Minijos g. tęsinys / Jūrininkų pr.) iki Sankryžos Nr.2 (Minijos g. tęsinys / Taikos pr.) statybai	I / I2
II (II1 ÷ II3)	Žemės sklypas Sankryžos Nr. 3 (Pietinė jungtis (Taikos pr.) / Kairių g.) iki Klaipėdos miesto ribos statybai	I / I2
<i>Klaipėdos rajono savivaldybės teritorija</i>		
III (III1 ÷ III23)	Žemės sklypas I-os kategorijos kelio nuo Sankryžos Nr.3 (Klaipėdos miesto ribos) iki Viaduko Nr.6 (Pietinė jungtis / geležinkelis Klaipėda-Šilutė) statybai	I / I2
IV (IV1 ÷ IV11)	Žemės sklypas I-os kategorijos kelio nuo Viaduko Nr.6 (Pietinė jungtis / geležinkelis Klaipėda-Šilutė) iki Sankryžos Nr.8 (Pietinė jungtis / krašto kelias Nr.141) statybai	I / I2
V (V1 ÷ V7)	Žemės sklypas I-os kategorijos kelio nuvažai nuo Sankryžos Nr.8 (Pietinė jungtis / krašto kelias Nr. 141) į krašto kelią Nr.141 ir kelią į Dumpius statybai	I / I2
VI	Žemės sklypas pėsčiųjų tilto laiptų bei panduso ir priėjimo prie tilto statybai	I / I2
VII	Žemės sklypas modulinė transformatorinės (MTT) statybai	I / I1

Kadangi planuojamuose žemės sklypuose kelio tiesimui pastatų statyba nenumatoma, detaliu planu nenustatomi reikalavimai leistinam pastatų aukščiui, leistinam žemės sklypo užstatymo tankumui ir sklypo užstatymo intensyvumui.

### 1.3 Servitutai

Vadovaujantis Lietuvos Respublikos žemės įstatymo 23 straipsniu, Detaliojo plano sprendiniuose išnuomotiems ar perduotiems neatlygintinai naudotis valstybinės žemės sklypams, taip pat savivaldybių ir privačios žemės sklypams projektuojamas servitutas, suteikiantis teisę tiesti centralizuotus (bendrojo naudojimo) inžinerinės infrastruktūros tinklus (požemines ir antžemines komunikacijas), kelius bei takus, jais naudotis ir juos aptarnauti.

Privažiavimams prie esamų sklypų ar jų dalių, Pietinės jungties transporto koridoriui padalinus kai kuriuos sklypus į kelias dalis, projektuojamas kelio servitutas, suteikiantis teisę važiuoti transporto priemonėmis, naudotis pėsčiųjų taku, varyti galvijus (tarnaujantis daiktas).

Esamų inžinerinių tinklų ir jų įtaisų bei įrenginių iškelimui ar naujų tinklų tiesimui, jų įtaisų bei įrenginių įrengimui apsaugos zonų ribose kaip tai numato Specialiųjų žemės ir miško naudojimo sąlygų, patvirtintų Lietuvos Respublikos Vyriausybės 1992 m. gegužės 12 d. nutarimu Nr. 343 (Lietuvos Respublikos Vyriausybės 1995 m. gruodžio 29 d. nutarimu Nr. 1640) reikalavimai, projektuojamas žemės servitutas – teisė tiesti, aptarnauti, naudoti požemines, antžemines komunikacijas (tarnaujantis daiktas).

Servitutų kodai ir aprašymas nurodyti vadovaujantis VĮ "Registru centras" direktoriaus 2013 m. vasario 26 d. įsakymu Nr. V-58 "Dėl teisinės registracijos klasifikatoriaus "Kitų daiktinių teisių klasifikatoriaus" patikslinimo":

Servituto kodas	Servituto aprašymas
214	Kelio servitutas - teisė važiuoti transporto priemonėmis, naudotis pėsčiųjų taku, varyti galvijus (tarnaujantis daiktas)
222	Teisė - tiesti, aptarnauti, naudoti požemines, antžemines komunikacijas (tarnaujantis daiktas)

Detalioju planu projektuojami servitutai pateikiami 3 lentelėje.

3 lentelė. Projektuojami servitutai

Eil. Nr.	Žemės sklypo Nr.	Servituto Nr.	Servituto plotas (m <sup>2</sup> )	Servituto kodas	Servituto aprašymas
1.	I	I „S1“	576	222	Teisė – tiesti, aptarnauti, naudoti požemines, antžemines komunikacijas (tarnaujantis daiktas)
2.	II	II „S1“	702	222	Teisė – tiesti, aptarnauti, naudoti požemines, antžemines komunikacijas (tarnaujantis daiktas)
3.		II „S2“	1200	222	Teisė – tiesti, aptarnauti, naudoti požemines, antžemines komunikacijas (tarnaujantis daiktas)
4.		II „S3“	1301	222	Teisė – tiesti, aptarnauti, naudoti požemines, antžemines komunikacijas (tarnaujantis daiktas)
5.		II „S4“	187	222	Teisė – tiesti, aptarnauti, naudoti požemines, antžemines komunikacijas (tarnaujantis daiktas)
6.	2101/8001:3	3 „S1“	107	222	Teisė – tiesti, aptarnauti, naudoti požemines, antžemines komunikacijas (tarnaujantis daiktas)
7.	2101/0010:1	1 „S1“	539	222	Teisė – tiesti, aptarnauti, naudoti požemines, antžemines komunikacijas (tarnaujantis daiktas)
8.	2101/8001:1	1a „S1“	315	222	Teisė – tiesti, aptarnauti, naudoti požemines, antžemines komunikacijas (tarnaujantis daiktas)
9.	2101/7001:4	4 „S1“	115	222	Teisė – tiesti, aptarnauti, naudoti požemines, antžemines komunikacijas (tarnaujantis daiktas)

10.	III	III „S1“	111	214	Kelio servitutas – teisė važiuoti transporto priemonėmis, naudotis pėsčiųjų taku, varyti gyvulius (tarnaujantis daiktas)
11.		III „S2“	223	214	Kelio servitutas – teisė važiuoti transporto priemonėmis, naudotis pėsčiųjų taku, varyti gyvulius (tarnaujantis daiktas)
12.		III „S3“	355	214	Kelio servitutas – teisė važiuoti transporto priemonėmis, naudotis pėsčiųjų taku, varyti gyvulius (tarnaujantis daiktas)
13.		III „S4“	396	214	Kelio servitutas – teisė važiuoti transporto priemonėmis, naudotis pėsčiųjų taku, varyti gyvulius (tarnaujantis daiktas)
14.	55552/0001:25	25a „S1“	120	222	Teisė – tiesti, aptarnauti, naudoti požemines, antžemines komunikacijas (tarnaujantis daiktas)
15.		25b „S1“	177	214	Kelio servitutas – teisė važiuoti transporto priemonėmis, naudotis pėsčiųjų taku, varyti gyvulius (tarnaujantis daiktas)
16.	5552/0001:411	411b „S1“	59	214	Kelio servitutas – teisė važiuoti transporto priemonėmis, naudotis pėsčiųjų taku, varyti gyvulius (tarnaujantis daiktas)
17.		411b „S2“	390	214	Kelio servitutas – teisė važiuoti transporto priemonėmis, naudotis pėsčiųjų taku, varyti gyvulius (tarnaujantis daiktas)
18.	5552/0001:412	412a „S1“	442	214	Kelio servitutas – teisė važiuoti transporto priemonėmis, naudotis pėsčiųjų taku, varyti gyvulius (tarnaujantis daiktas)
19.		412b „S1“	441	214	Kelio servitutas – teisė važiuoti transporto priemonėmis, naudotis pėsčiųjų taku, varyti gyvulius
20.	5552/0001:410	410a „S1“	1024	214	Kelio servitutas – teisė važiuoti transporto priemonėmis, naudotis pėsčiųjų taku, varyti gyvulius (tarnaujantis daiktas)
21.		410b „S1“	990	214	Kelio servitutas – teisė važiuoti transporto priemonėmis, naudotis pėsčiųjų taku, varyti gyvulius (tarnaujantis daiktas)
22.	5552/0001:367	367a „S1“	1713	214	Kelio servitutas – teisė važiuoti transporto priemonėmis, naudotis pėsčiųjų taku, varyti gyvulius (tarnaujantis daiktas)
23.		367b „S1“	1352	214	Kelio servitutas – teisė važiuoti transporto priemonėmis, naudotis pėsčiųjų taku, varyti gyvulius (tarnaujantis daiktas)
24.	5552/0001:110	110a „S1“	2158	214	Kelio servitutas – teisė važiuoti transporto priemonėmis, naudotis pėsčiųjų taku, varyti gyvulius (tarnaujantis daiktas)
25.		110b „S1“	1859	214	Kelio servitutas – teisė važiuoti transporto priemonėmis, naudotis pėsčiųjų taku, varyti gyvulius (tarnaujantis daiktas)
26.	5552/0001:243	243a „S1“	1236	214	Kelio servitutas – teisė važiuoti transporto priemonėmis, naudotis pėsčiųjų taku, varyti gyvulius (tarnaujantis daiktas)
27.		243b „S1“	1281	214	Kelio servitutas – teisė važiuoti transporto priemonėmis, naudotis pėsčiųjų taku, varyti gyvulius (tarnaujantis daiktas)
28.	5544/0007:180	180a „S1“	328	214	Kelio servitutas – teisė važiuoti transporto priemonėmis, naudotis pėsčiųjų taku, varyti gyvulius (tarnaujantis daiktas)
29.		180b „S1“	1202	214	Kelio servitutas – teisė važiuoti transporto priemonėmis, naudotis pėsčiųjų taku, varyti

					gyvulius (tarnaujantis daiktas)
30.	5544/0007:60	60a „S1“	847	214	Kelio servitutas – teisė važiuoti transporto priemonėmis, naudotis pėsčiųjų taku, varyti gyvulius (tarnaujantis daiktas)
31.	5544/0007:179	179a „S1“	504	214	Kelio servitutas – teisė važiuoti transporto priemonėmis, naudotis pėsčiųjų taku, varyti gyvulius (tarnaujantis daiktas)
32.	5544/0007:83	83a „S1“	463	214	Kelio servitutas – teisė važiuoti transporto priemonėmis, naudotis pėsčiųjų taku, varyti gyvulius (tarnaujantis daiktas)
33.		83b „S1“	484	214	Kelio servitutas – teisė važiuoti transporto priemonėmis, naudotis pėsčiųjų taku, varyti gyvulius (tarnaujantis daiktas)
34.	5544/0007:115	115a „S1“	383	214	Kelio servitutas – teisė važiuoti transporto priemonėmis, naudotis pėsčiųjų taku, varyti gyvulius (tarnaujantis daiktas)
35.		115b „S1“	389	214	Kelio servitutas – teisė važiuoti transporto priemonėmis, naudotis pėsčiųjų taku, varyti gyvulius (tarnaujantis daiktas)
36.	5544/0007:114	114a „S1“	416	214	Kelio servitutas – teisė važiuoti transporto priemonėmis, naudotis pėsčiųjų taku, varyti gyvulius (tarnaujantis daiktas)
37.	5544/0007:119	119a „S1“	322	214	Kelio servitutas – teisė važiuoti transporto priemonėmis, naudotis pėsčiųjų taku, varyti gyvulius (tarnaujantis daiktas)
38.	IV	IV „S1“	23	222	Teisė – tiesti, aptarnauti, naudoti požemines, antžemines komunikacijas (tarnaujantis daiktas)
39.		IV „S2“	289	222	Teisė – tiesti, aptarnauti, naudoti požemines, antžemines komunikacijas (tarnaujantis daiktas)
40.		IV „S3“	203	222	Kelio servitutas – teisė važiuoti transporto priemonėmis, naudotis pėsčiųjų taku, varyti gyvulius
41.		IV „S4“	266	222	Teisė – tiesti, aptarnauti, naudoti požemines, antžemines komunikacijas (tarnaujantis daiktas)
42.	5544/8001:1	1a „S1“	79	222	Teisė – tiesti, aptarnauti, naudoti požemines, antžemines komunikacijas (tarnaujantis daiktas)
43.		1a „S2“	260	222	Teisė – tiesti, aptarnauti, naudoti požemines, antžemines komunikacijas (tarnaujantis daiktas)
44.	5544/0007:292	292a „S1“	297	214	Kelio servitutas – teisė važiuoti transporto priemonėmis, naudotis pėsčiųjų taku, varyti gyvulius (tarnaujantis daiktas)
45.	5544/0007:117	117a „S1“	430	214	Kelio servitutas – teisė važiuoti transporto priemonėmis, naudotis pėsčiųjų taku, varyti gyvulius (tarnaujantis daiktas)
46.	V	V „S1“	1461	222	Teisė – tiesti, aptarnauti, naudoti požemines, antžemines komunikacijas (tarnaujantis daiktas)
47.		V „S2“	47	222	Teisė – tiesti, aptarnauti, naudoti požemines, antžemines komunikacijas (tarnaujantis daiktas)
48.		V „S3“	24	222	Teisė – tiesti, aptarnauti, naudoti požemines, antžemines komunikacijas (tarnaujantis daiktas)
49.		V „S4“	369	222	Teisė – tiesti, aptarnauti, naudoti požemines, antžemines komunikacijas (tarnaujantis daiktas)
50.		V „S5“	122	222	Teisė – tiesti, aptarnauti, naudoti požemines, antžemines komunikacijas (tarnaujantis daiktas)
51.		V „S6“	436	214	Kelio servitutas – teisė važiuoti transporto priemonėmis, naudotis pėsčiųjų taku, varyti gyvulius

53.	5544/0007:197	197a „S1“	6	222	Teisė – tiesti, aptarnauti, naudoti požemines, antžemines komunikacijas (tarnaujantis daiktas)
54.	5544/0007:37	37a „S1“	1080	222	Teisė – tiesti, aptarnauti, naudoti požemines, antžemines komunikacijas (tarnaujantis daiktas)
55.		37a „S2“	645	214	Kelio servitutas – teisė važiuoti transporto priemonėmis, naudotis pėsčiųjų taku, varyti gyvulius (tarnaujantis daiktas)
56.	5544/0007:257	257a „S1“	45	222	Teisė – tiesti, aptarnauti, naudoti požemines, antžemines komunikacijas (tarnaujantis daiktas)
57.		257a „S2“	3194	222	Teisė – tiesti, aptarnauti, naudoti požemines, antžemines komunikacijas (tarnaujantis daiktas)
58.	5544/0007:220	220a „S1“	163	222	Teisė – tiesti, aptarnauti, naudoti požemines, antžemines komunikacijas (tarnaujantis daiktas)
59.	5544/7001:2	2 „S1“	6	222	Teisė – tiesti, aptarnauti, naudoti požemines, antžemines komunikacijas (tarnaujantis daiktas)
60.	5544/0007:199	199 „S1“	598	222	Teisė – tiesti, aptarnauti, naudoti požemines, antžemines komunikacijas (tarnaujantis daiktas)
61.	5544/0007:78	78 „S1“	971	222	Teisė – tiesti, aptarnauti, naudoti požemines, antžemines komunikacijas (tarnaujantis daiktas)
62.	5544/0007:85	85 „S1“	1469	222	Teisė – tiesti, aptarnauti, naudoti požemines, antžemines komunikacijas (tarnaujantis daiktas)
63.	5544/0007:183	183 „S1“	3321	222	Teisė – tiesti, aptarnauti, naudoti požemines, antžemines komunikacijas (tarnaujantis daiktas)
64.	5544/0007:51	51 „S1“	319	222	Teisė – tiesti, aptarnauti, naudoti požemines, antžemines komunikacijas (tarnaujantis daiktas)
65.		51 „S2“	71	222	Teisė – tiesti, aptarnauti, naudoti požemines, antžemines komunikacijas (tarnaujantis daiktas)

Vadovaujantis Civilinio kodekso 4.124 straipsnio nuostatomis, servitutą gali nustatyti įstatymai, sandoriai ir teismo sprendimas, o įstatymo numatytais atvejais – administracinis aktas. Servitutų nustatymą administracinio aktu reglamentuoja Lietuvos Respublikos žemės įstatymo 23 straipsnis, kuris numato, kad servitutas nustatomas Vyriausybės nustatyta tvarka pagal patvirtintų teritorijų planavimo dokumentų sprendinius. Detalusis planas yra teritorijų planavimo dokumentas, kurio sprendiniuose numatytas servitutų nustatymas. Žemės servitutų nustatymo administraciniu aktu tvarką nustato Žemės servitutų nustatymo administraciniu aktu taisyklės, patvirtintos Lietuvos Respublikos Vyriausybės 2004 m. spalio 14 d. nutarimu Nr. 1289. Nuostolių kompensavimo už servituto nustatymą administraciniu aktu žemės sklypų savininkams apskaičiavimą reglamentuoja Vienkartinės ar periodinės kompensacijos, mokamos už naudojimąsi administraciniu aktu nustatytu žemės servitutu, tarnaujančiojo daikto savininkui ar valstybinės žemės patikėtiniui apskaičiavimo metodika, patvirtinta Lietuvos Respublikos Vyriausybės 2004 m. gruodžio 2 d. nutarimu Nr. 1541.

Elektros energetikos objektų ir įrenginių eksploatavimui, aptarnavimui, remontui, rekonstravimui, modernizavimui ir (ar) naudojimui užtikrinti žemės servitutai šių objektų ir įrenginių teisės aktuose nustatytų apsaugos zonų ribose nustatomi Lietuvos Respublikos elektros energetikos įstatymu.

#### 1.4 Susisiekimo sistemos parametrai

Rengiamas Detalusis planas yra teritorijų planavimo dokumentas, reikalingas pietinės Klaipėdos miesto transporto jungties tarp Klaipėdos valstybinio jūrų uosto ir IX B transporto koridoriaus įgyvendinimui. Poreikis statyti Pietinę jungtį buvo nagrinėtas Klaipėdos miesto transporto sektoriaus vystymo galimybių studijoje (VGTU, prof. habil. dr. P. Juškevičius, 2004 m.) ir Uosto krovinių gabenimo per Klaipėdos miestą

galimybių studijoje (VGTU, prof. habil. dr. P. Juškevičius, V. Valeika, 2006 m.). Sprendimas statyti Pietinę jungtį buvo priimtas 2007 m., patvirtinus Klaipėdos miesto savivaldybės teritorijos bendrąjį planą (Klaipėdos miesto savivaldybės tarybos 2007 m. balandžio 5 d. sprendimas Nr. T2-110) bei Klaipėdos rajono savivaldybės teritorijos bendrąjį planą (Klaipėdos rajono tarybos 2011 m. vasario 24 d. sprendimas Nr. T11-111). Tokiu būdu buvo sukurtos teisinės prielaidos detalizuoti Pietinės jungties sprendinius rengiant žemesnio lygmens teritorijų planavimo dokumentus ir techninius statybos projektus.

Pradėjus rengti Pietinės jungties detalų planą, 2009 m. buvo parengta galimybių studija „Klaipėdos valstybinio jūrų uosto ir IX B transporto koridoriaus pietinės jungties eismo prognozė“ (prof. habil. dr. P. Juškevičius, V. Valeika, 2009 m.), Galimybių studijos išvadose konstatuota, kad įrengus pietinę transporto jungtį būtų sukurtas išbaigtas Klaipėdos miesto gatvių tinklas, sudarysiantis sąlygas optimaliam transporto sistemos funkcionavimui, būtų sumažintas uosto generuojamo transporto srauto neigiamas poveikis gyventojams ir sumažintas vidinio miesto gatvių tinklo apkrovimas.

Įvertinus Pietinės jungties svarbą Klaipėdos valstybinio jūrų uosto veiklai bei veiklos plėtrai, Lietuvos Respublikos Seimas 2013 birželio 18 d. nutarimu Nr. XII-381 Rytų-Vakarų transporto koridoriaus Lietuvos dalies projektą (Klaipėdos valstybinio jūrų uosto, kelių, geležinkelių infrastruktūros kompleksą) pripažino ypatingos valstybinės svarbos projektu. Nutarime nurodoma, kad Klaipėdos pietinio aplinkkelio 6,8 km ilgio kelio ruožas priskiriami Rytų-Vakarų transporto koridoriaus Lietuvos Respublikoje ruožų sąrašui.

Įvertinus Pietinės jungties projekto eigą, galima daryti išvadą, kad Pietinės jungties tiesimo techniniai sprendiniai yra išsamiai išnagrinėti aukščiausią kvalifikaciją turinčių transporto specialistų, šiems sprendiniams pritarė kompetentingos savivaldybės ir valstybės institucijos, detaliojo plano sprendiniai visiškai atitinka planuojamos veiklos srities – Klaipėdos miesto ir KVJU transporto sistemos – poreikius.

Detaliojo plano sprendiniai parengti vadovaujantis Klaipėdos m. savivaldybės administracijos direktoriaus 2010 m. gruodžio 15 d. įsakymu Nr. AD1-2298 „Dėl Pietinio išvažiavimo iš Klaipėdos uosto trasos (Pietinė jungtis tarp Klaipėdos valstybinio jūrų uosto ir IX B transporto koridoriaus) statybos projekto su techniniais rodikliais patvirtinimo“. Pietinio išvažiavimo iš Klaipėdos uosto trasos statybos projekto (Pietinė jungtis tarp Klaipėdos valstybinio jūrų uosto ir IX B transporto koridoriaus). Minijos g. tęsinio statybos Klaipėdos m. sav. (9.2), Pietinės jungties statyba Klaipėdos r. sav. (9.1.1) techninio projekto sprendiniais.

Techniniai gatvės planuojamos gatvės parametrai nustatyti vadovaujantis STR 2.06.01:1999 "Miestų, miestelių ir kaimų susisiekimo sistemos", STR 2.06.04:2011 "Gatvės. Bendrieji reikalavimai", planuojamo kelio - Lietuvos Respublikos kelių įstatymo 11 straipsniu, KTR 1.01:2008 "Automobilių keliai" nuostatomis. Pietinė jungtis Klaipėdos mieste planuojama kaip C2 kategorijos gatvė. Detaliojo plano sprendiniai parengti atsižvelgus į anksčiau parengto Privažiavimo kelių sutvarkymo į multimodaliųjų krovinių terminalus pietinėje uosto dalyje, Kairių g. nuo skirtingų lygių sankryžos, Taikos prospekto su Kairių g., iki Klaipėdos kanalo ir Kairių g. (vakarinio kelio) nuo Klaipėdos kanalo iki geležinkelio pervažos rekonstrukcijos darbo projekto sprendinius, kuriuose numatytas dalies esamos 110 kV OL Klaipėda-Juodkrantė keitimas į kabelinę liniją.

Pietinė jungtis Klaipėdos rajono teritorijoje planuojama pagal I-os kategorijos kelio techninius reikalavimus. Planuojamos Pietinės jungties susikirtimo su krašto keliu Nr. 141 Kaunas-Jurbarkas-Šilutė-Klaipėda vietoje numatytas skirtingų lygių mazgas, kuriame išspręstas patekimas į Dumpius ir Gručeikius. Planuojant Pietinę jungtį, numatyta galimybė įrengiant skirtingų lygių sankryžą sujungti būsimą magistralinį kelią su teritorijomis, kuriose bus vykdoma pramoninė plėtra. Detaliajame plane sprendžiama ir būsimo kelio sankirta su geležinkeliu.

Planuojamos transporto jungties techniniai parametrai pateikti 4 lentelėje:

4 lentelė. Planuojamos Pietinės jungties parametrai

Eil. Nr.	Parametras / rodiklis	Mato vnt.	Kiekis
1.	Pietinės jungties kategorija	-	Klaipėdos m. ribose - C2 (Minijos g. tęsinys); B1 (Taikos pr.) kategorijos gatvės; Klaipėdos r. ribose – magistralinis I-os kategorijos kelias
2.	Pietinės jungties ilgis	km	Klaipėdos m. ribose – 1,7; Klaipėdos r. ribose – 5,0
4.	Pietinės jungties plotis	m	Klaipėdos m. ribose – 40 (Minijos g. tęsinys); 70 (Taikos pr.) (STR 2.06.01:1999 7 lent.). Klaipėdos r. ribose – 39,0 (jei tiesiamas kelias kai kuriuose ruožuose (iškasose, pylimuose) netelpa nustatyto pločio juostoje, tai šios juostos ribos nustatomos ne arčiau kaip po 1 m nuo pylimo pado, iškasos ar kelio griovių išorinių kraštų) (LR kelių įstatymo 11 str.)
5.	Sankryžos, sankirtos	vnt.	5
5.1	Nuovažos	vnt.	Minijos g. tęsinyje - 3; I-os kategorijos kelyje - 2
6.	Tiltai / viadukai	vnt.	5
6.1	Pėsčiųjų viadukas	vnt.	1
7.	Pralaidos	vnt.	5
8.	Kelio danga	-	asfalto
9.	Apšvietimas	-	Klaipėdos m. ribose – numatytas gatvių apšvietimas; Klaipėdos r. ribose – numatytas sankryžų apšvietimas
10.	Pėsčiųjų ir dviračių takų ilgis	km	Klaipėdos m. ribose – 2,5; Klaipėdos r. ribose – 5,5

Minijos g. tęsinys nuo Jūrininkų pr. (Sankryža Nr. 1) iki susikirtimo su Taikos pr. (Sankryža Nr. 2) planuojamas kaip C2 kategorijos gatvė. Pagal STR 2.06.01:1999 „Miestų, miestelių ir kaimų susisiekimo sistemos“ C2 kategorijos gatvės yra aptarnaujančios gatvės, kurių pagrindinė paskirtis miesto plano funkcinės ir kompozicinės ašys, pagrindinės keleivių viešojo susisiekimo linijos bei miesto vidaus transporto ryšiai. Planuojamo sklypo Minijos g. tęsiniai ribos sutampa su C2 gatvės juostos pločiui tarp raudonųjų linijų.

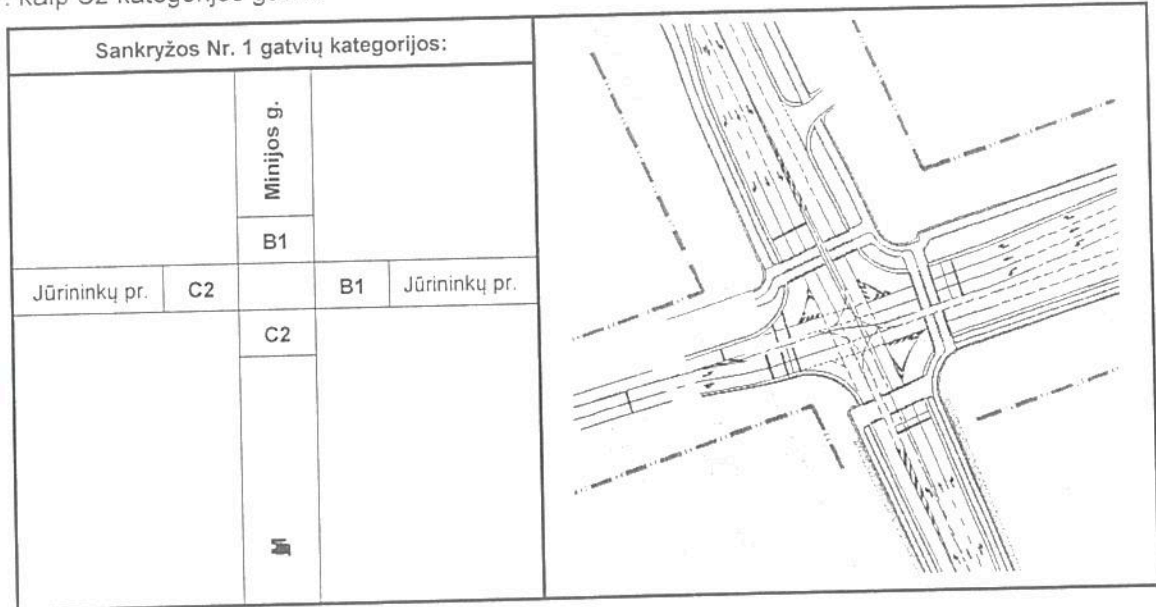
Klaipėdos miesto bendrajame plane Taikos pr. atkarpa nuo sankryžos su Jūrininkų pr. iki Kairių g. numatyta kaip B1 kategorijos gatvė. B1 kategorijos gatvės yra pagrindinės gatvės, kurių pagrindinė paskirtis susisiekimas tarp miesto funkcinė zonų, rajonų, centrų ir didžiųjų transporto stočių bei ryšiai su užmiesčio keliais. Minėta atkarpa yra esama gatvė, kuriai sklypas nėra formuojamas.

Klaipėdos rajono teritorijoje atkarpoje nuo Klaipėdos miesto ribos (Sankryža Nr. 3) iki susikirtimo su krašto keliu Nr. 141 (Sankryža Nr. 8) projektuojamas magistralinis I-os kategorijos kelias. Pagal Kelių techninį reglamentą KTR 1.01:2008 „Automobilių keliai“, magistraliniai keliai skirti užtikrinti patogų susisiekimą tarp pagrindinių šalies miestų, taip pat ir tranzitiniam eismui. Formuojamo sklypo planuojamam keliui ribos sutampa su kelio juostos ribomis. Klaipėdos rajono savivaldybės teritorijos bendrajame plane esama valstybinės reikšmės krašto kelio Nr. 141 Kaunas-Jurbarkas-Šilutė-Klaipėda atkarpa tarp magistralinio

kelio Nr. A1 Vilnius-Kaunas-Klaipėda ir Šilutės rajono savivaldybės ribos numatoma kaip magistralinis kelias.

**Transporto mazgas Nr. 1**

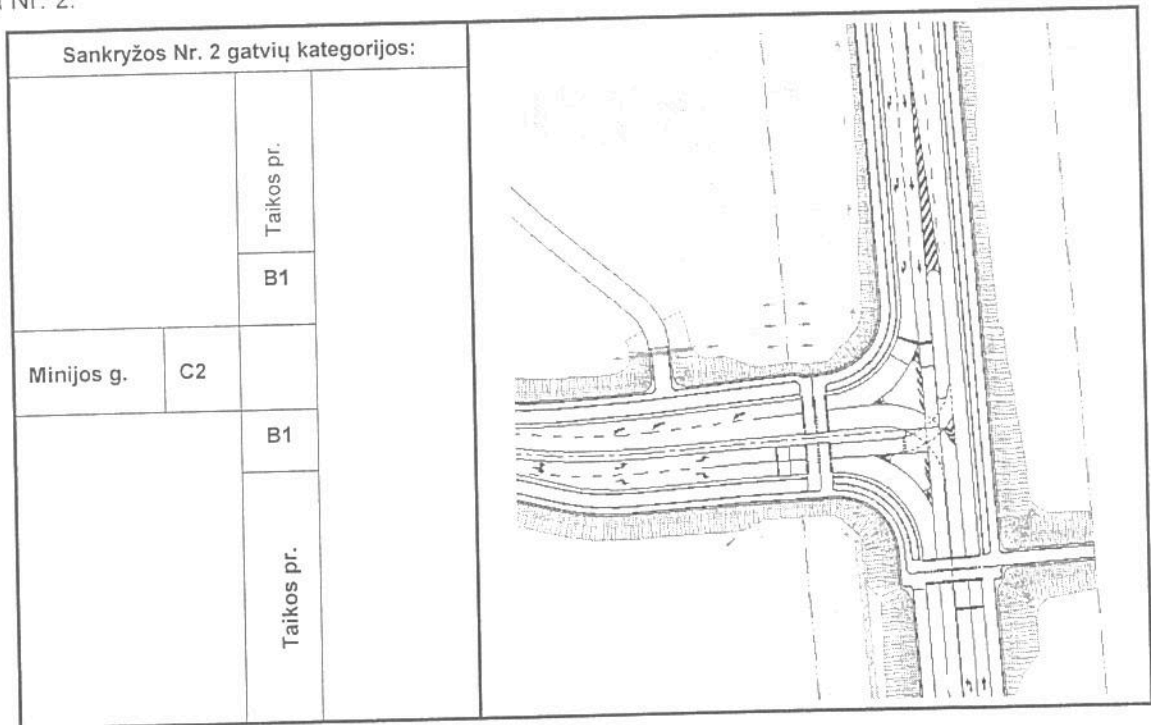
Sankryžoje Nr.1 Minijos g. įsijungia į Jūrininkų pr. Planuojant Pietinę jungtį, Minijos g. bus pratęsiama iki Taikos pr. kaip C2 kategorijos gatvė.



Vadovaujantis STR 2.06.01:1999 „Miestų, miestelių ir kaimų susisiekimo sistemos“ (6 lentelė), siūloma įrengti vieno aukšto sankryžą, sumontuojant šviesoforus.

**Transporto mazgas Nr. 2**

Tiesiant Pietinės jungties trasą, Minijos g. tęsinys įsijungs į Taikos pr., sankirtoje planuojama nauja Sankryža Nr. 2.



Vadovaujantis STR 2.06.01:1999 „Miestų, miestelių ir kaimų susisiekimo sistemos“ (6 lentelė), siūloma įrengti vieno aukšto sankryžą, sumontuojant šviesoforus. Eismo organizavimo atžvilgiu prioritetas skiriamas Taikos pr.

Sankryžoje Nr. 2 sprendžiamas pėsčiųjų ir dviračių takų sprendinių apjungimas įvertinus Klaipėdos miesto bendrojo plano ir Dviračių transporto infrastruktūros išvystymo schemos, patvirtintos Klaipėdos miesto tarybos 2000 m. kovo 30 d. sprendimu Nr. 55, sprendinius.

Teritorijai tarp Jūrininkų pr., Taikos pr. ir geležinkelio, kurią kerta suplanuotas Minijos g. tęsinys, yra parengtas detaliojo suplanavimo projektas, patvirtintas 1999 m. lapkričio 25 d. Klaipėdos miesto tarybos sprendimu Nr. 213. Formuojant Pietinės jungties trasą bei vadovaujantis STR 2.06.01:1999 „Miestų, miestelių ir kaimų susisiekimo sistemos“, siūlomi anksčiau parengto ir patvirtinto detaliojo plano pakeitimai:

koreguojamos sklypų Nr. 3, 4, 5, 13 ir 14 ribos;

privažiavimui į teritorijas Nr. 3, 4 ir 5 siūloma projektuoti ne sankryžą, bet nuvažas – D kategorijos pagalbinės gatves, kurių važiuojamosios dalies plotis – 6 m, o posūkiai numatomi tik į dešinę pusę (įvertinant eismo saugumo reikalavimus).

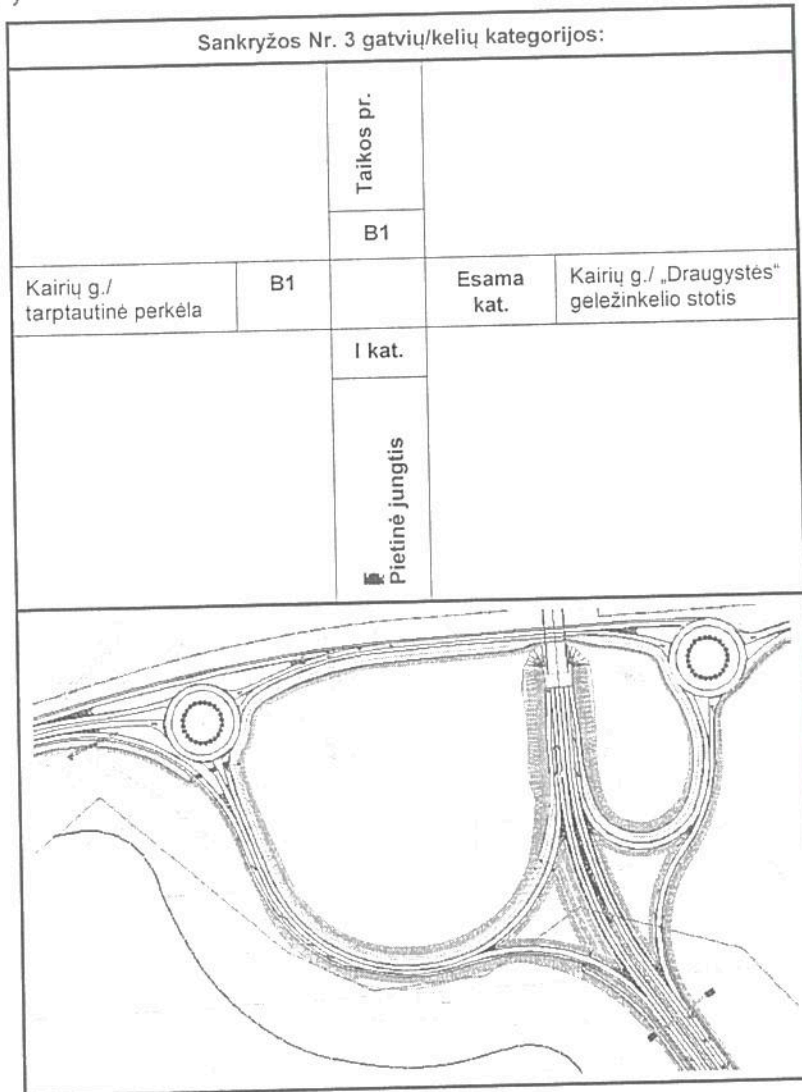
Siūlymas projektuoti nuvažas, bet ne sankryžą remiasi STR 2.06.01:1999 „Miestų, miestelių ir kaimų susisiekimo sistemos“ reikalavimu C kategorijos gatvėje atstumus tarp sankryžų numatyti kas 400-600 m. Tuo tarpu įvažiavimai gali būti planuojami nuo sankryžos 100-120 m atstumu.

Įvertinus eismo saugumą, esamą teritoriją ir esamą bei planuojamą gatvių infrastruktūrą, nuvažas siūloma planuoti tik su dešiniaisiais posūkiiais, nesudarant galimybės daryti kairiojo posūkio. Tuo tikslu bus įrengta 2,5 m skiriamoji salelė. Eismo organizavimas vyktų išnaudojant esamą ir planuojamą susisiekimo infrastruktūrą.

Nuo Sankryžos Nr. 1 iki Minijos g. tęsinio susikirtimo su nuotekų kolektoriaus pylimu projektuojama reversinė eismo juosta, kuri esant būtinybei galės būti pritaikyta kairiniams posūkiams į šalia planuojamas gamybines teritorijas.

**Transporto mazgas Nr. 3**

Esamoje būklėje ties Sankryža Nr. 3 viaduku per geležinkelio „Perkėlos“ kelyną baigiasi Taikos pr., kuris toliau pereina į Kairių g. Kadangi planuojama Pietinė jungtis bus Taikos pr. tęsinys, numatoma esamos dviejų aukštų sankryžos rekonstrukcija. Dėl esamo tilto per geležinkelio kelius, Kairių g., garažų bendrijos teritorijos ir Klaipėdos miesto 3-iosios vandenvietės sanitarinių apsaugos zonų plotas esamos sankryžos išplėtimui yra ribotas.



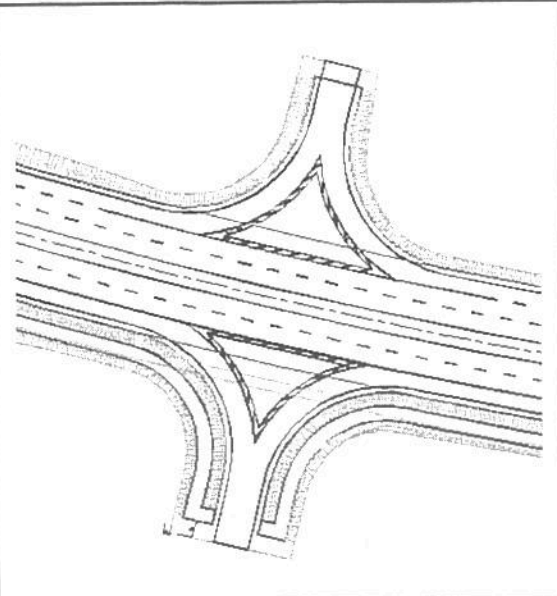
Sankryžoje Nr. 3 sprendžiamas pėsčiųjų ir dviračių takų išdėstymas įvertinus Klaipėdos miesto bendrojo plano numatytą kryptį.

Rengiant Taikos prospekto estakadą būtina įvertinti Draugystės stoties antrojo jungiamo geležinkelio kelio statybos į Klaipėdos valstybinio jūrų uosto pietinę dalį perspektyvą (AB „Lietuvos geležinkeliai“ 2014 m. rugpjūčio 29 d. raštas Nr. 2-3481).

### Transporto mazgas Nr. 4

Planuojamo Transporto mazgo Nr. 4 įrengimo tikslas - užtikrinti į planuojamą teritoriją patenkančių ir gretimų žemės sklypų savininkų teisę privažiuoti prie valdomo turto. Pietinės transporto jungties tiesinyje numatomos nuovažos į abi planuojamos transporto jungties puses. Lygiagrečiai planuojamam keliui nuo nuovažų numatomi kelio servitutai, užtikrinantys privažiavimą prie visų kelio gretimybėje esančių žemės sklypų bei sklypų dalių, Pietinės jungties transporto koridoriui padalinus kai kuriuos sklypus į kelias dalis. Planuojamos nuovažos tik su dešiniaisiais posūkiais. Nuovažos pagal KTR 1.01:2008 „Automobilių keliai“ – vietinės reikšmės IIIv kategorijos keliai.

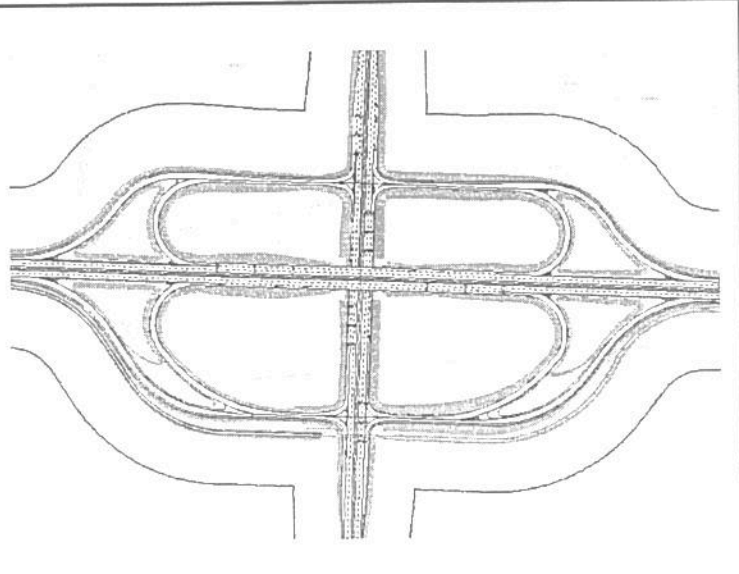
Transporto mazgo Nr. 4 kelių kategorijos:				
		Nuovaža į sklypus		
		IIIv		
Pietinė jungtis	I kat.		I kat.	Pietinė jungtis
		IIIv		
		Nuovaža į sklypus		



### Transporto mazgas Nr. 5

Sankryžos Nr. 5 įrengimo tikslas - numatyti galimybę sujungti būsimą Pietinę jungtį su teritorijomis, kuriose pagal Klaipėdos rajono savivaldybės teritorijos bendrąjį planą numatyta pramonės plėtra.

Sankryžos Nr. 5 gatvių/kelių kategorijos:				
		Pramoninių teritorijų prijungimas/ „Draugystės“ geležinkelio stotis		
		Esama kat.		
Pietinė jungtis	I kat.		I kat.	Pietinė jungtis
		Esama kat.		
		Pramoninių teritorijų prijungimas		

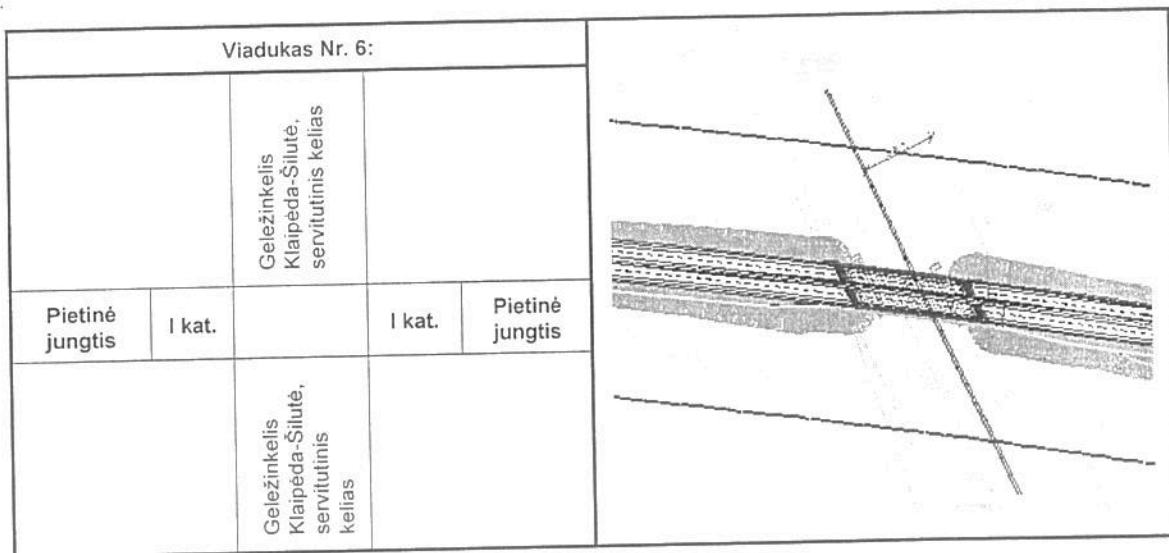


Tiesiant Pietinės jungties trasą, planuojama dviejų aukštų sankryža užtikrins esančių ir būsimų pramoninių teritorijų integravimąsi į bendrą kelių transporto sistemą. Priklausomai nuo eismo intensyvumo numatyta galimybė įrengti papildomas įvažiavimo ir išvažiavimo juostas.

Eismo organizavimo atžvilgiu aukštesnis prioritetas teikiamas Pietinei jungčiai.

**Transporto mazgas Nr. 6**

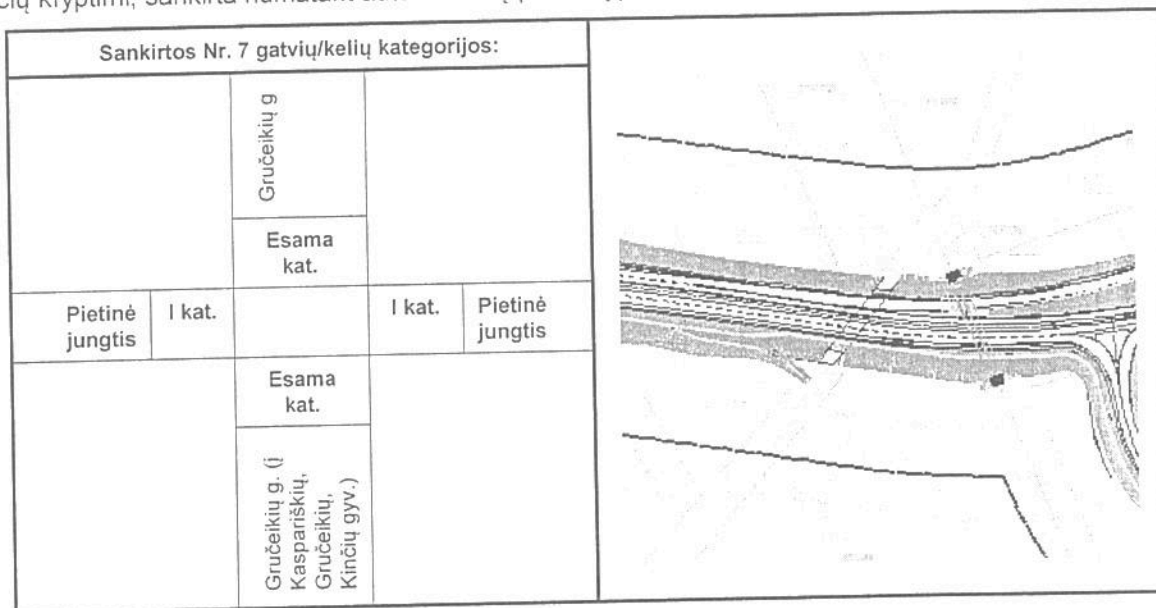
Planuojamo Transporto mazgo Nr. 6 vietoje numatoma Pietinės jungties sankirta su geležinkeliu. Lygiagrečiai geležinkelio keliui po būsimu Viaduku Nr. 6 planuojamas kelio servitutas, sudarantis galimybę sklypų savininkams patekti į sklypus / jų dalis, kurie, nutiesus Pietinę jungtį, atkertami nuo susisiekimo sistemos.



Rengiant estakados virš geležinkelio linijos Klaipėda – Pagėgiai projektą įvertinti antrojo geležinkelio kelio statybos perspektyvą, atsižvelgiant į specialiųjų žemės naudojimo sąlygų nustatytus apribojimus (AB „Lietuvos geležinkeliai“ 2014 m. rugpjūčio 29 d. raštas Nr. 2-3481).

**Transporto mazgas Nr. 7**

Planuojamos Sankirtos Nr. 7 vietoje numatoma eismo, vedančio Kaspariškių, Gručiškių, Kinčių gyvenviečių kryptimi, sankirta numatant automobilinę pralaidą po Pietine jungtimi.

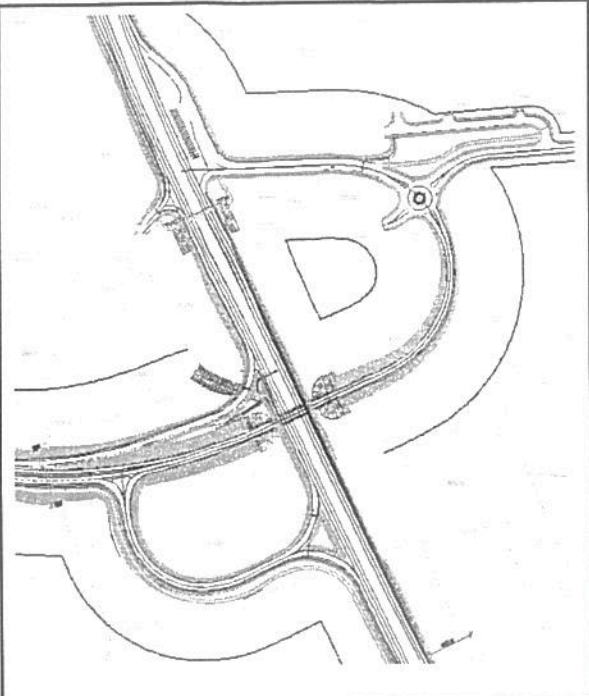


Eismo organizavimo atžvilgiu aukštesnis prioritetas teikiamas Pietinei jungčiai.

**Transporto mazgas Nr. 8**

Planuojamos Sankryžos Nr. 8, kuri numatyta Klaipėdos rajono savivaldybės teritorijos bendrajame plane, vietoje numatomas Pietinės jungties įsijungimas į valstybinės reikšmės krašto kelią Nr. 141 Klaipėda-Šilutė-Jurbarkas-Kaunas. Atsižvelgiant į numatomą kelio Nr. 141 plėtrą, siūloma įrengti skirtingų aukštų sankryžą.

Sankryžos Nr. 8 gatvių/kelių kategorijos:				
		Krašto kelias Nr. 141 Klaipėda-Šilutė		
		I kat.		
Pietinė jungtis	I kat.		Esama kat.	Uosių g. (į Dumpius)
		I kat.		
		Krašto kelias Nr. 141 Klaipėda-Šilutė		




Sankryžoje Nr. 8 sprendžiamas pėsčiųjų ir dviračių takų išdėstymas.

**Transporto mazgas Nr. 9**

Transporto mazge Nr. 9 planuojamas pėsčiųjų ir dviračių tako Viadukas Nr. 9 per valstybinės reikšmės krašto kelią Nr. 141 Kaunas-Jurbarkas-Šilutė-Klaipėda.

Viadukas Nr. 9:		
	Krašto kelias Nr. 141 Klaipėda-Šilutė	
Pėsčiųjų ir dviračių takas		Pėsčiųjų ir dviračių takas
	Krašto kelias Nr. 141 Klaipėda-Šilutė	



Detaliojo plano sprendiniuose privažiavimams prie gretimų žemės sklypų ar jų dalių, Pietinės jungties tiesinyje numatomos nuovažos į abi planuojamos jungties puses. Lygiagrečiai planuojamai transporto

jungčiai nuo nuvažų bei esamų privažiavimo kelių numatomi kelio servitutai - teisė važiuoti transporto priemonėmis, naudotis pėsčiųjų taku, varyti galvijus (tarnaujantis daiktas). Kelio servitutai projektuojami privažiavimų prie sklypų pločiu, kuris nustatytas vadovaujantis KTR 1.01:2008 „Automobilių keliai“ 7 lent. - vietinės reikšmės IIIv kelias; kelio plotis (be paplatinimų) – 5,5 m.

Prisijungimui prie susisiekimo komunikacijų vadovaujantis Lietuvos automobilių kelių direkcijos prie Susisiekimo ministerijos direktoriaus 2010 m. lapkričio 23 d. įsakymu Nr. V-348 turi būti pasirašyta prisijungimo prie valstybinės reikšmės kelių sutartis.

Rengiant estakadų, susikirtimų su geležinkelių keliais techninius projektus gauti AB „Lietuvos geležinkeliai“ prisijungimo sąlygas ir kitus specialiuosius reikalavimus (AB „Lietuvos geležinkeliai“ 2014 m. rugpjūčio 29 d. raštas Nr. 2-3481).

### **Pėsčiųjų ir dviračių takai**

Detaliojo plano sprendiniuose pėsčiųjų ir dviračių takai numatyti vadovaujantis Klaipėdos miesto dviračių transporto infrastruktūros išvystymo schema ir Klaipėdos rajono savivaldybės teritorijos bendrojo plano rekreacijos, turizmo, gamtos ir kultūros paveldo sprendiniais.

Sankryžos Nr. 1 iki Sankryžos Nr. 2 - Minijos g. tęsinio vakarine puse numatytas pėsčiųjų takas, rytine puse - dviračių takas. Pėsčiųjų ir dviračių takai nuo važiuojamosios dalies atskirti apsauginėmis žaliosiomis juostomis.

Nuo Sankryžos Nr. 2 iki Sankryžos Nr. 3 dviračių takas planuojamas vakarine Taikos pr. puse, pėsčiųjų takas – rytine. Sankryžoje Nr. 3 suplanuoti pėsčiųjų ir dviračių takai, sudarant galimybę nukreipti pėsčiųjų eismą link Kairių g. Dviračių eismas nukreipamas link Kairių g. ir lygiagrečiai Pietinei jungčiai į Klaipėdos rajono savivaldybės teritorijas. Nuo važiuojamosios dalies pėsčiųjų ir dviračių takai atskirti apsauginėmis žaliosiomis juostomis. Nuo Sankryžos Nr. 3 pėsčiųjų ir dviračių takas planuojamas lygiagrečiai I-os kategorijos keliui pietine jo puse. Planuojamas takas važiuojamosios dalies atskirtas apsaugine juosta. Nuo tako numatoma nuvaža į Gručeikių g., sujungiant su keliu į Kaspariškių, Gručeikių, Kinčių gyvenvietes. Per kelią Nr. 141 ties Gručeikių ir Uosių g. planuojamas pėsčiųjų ir dviračių tako viadukas.

Gatvės ir kelio su pėsčiųjų ir dviračių takais techniniai sprendiniai bus tikslinami rengiant statybos projekto techninę dokumentaciją. Prisijungimas prie susisiekimo komunikacijų bus sprendžiamas pagal technines sąlygas ir užduotis.

## **1.5 Inžinerinė infrastruktūra ir tinklai**

Nagrinėjamoje teritorijoje galioja kitų teritorijų planavimo dokumentų sprendiniai:

1. 110 kV elektros perdavimo oro linijos "Klaipėda - Marios 3" statybos Klaipėdos apskrityje specialiojo plano, patvirtinto Lietuvos Respublikos energetikos ministro 2011 m. spalio 27 d. įsakymu Nr. 1-267 (Žin., 2011, Nr. 132-6293), pagrindu žemės sklypuose nustatytas servitutas - teisė tiesti centralizuotus (bendrojo naudojimo) inžinerinės infrastruktūros tinklus (požemines ir antžemines) komunikacijas, jais naudotis ir juos aptarnauti.
2. "NordBalt" jungties statybos Klaipėdos apskrityje specialiojo plano, patvirtinto Lietuvos Respublikos energetikos ministro 2012 m. balandžio 27 d. įsakymu Nr. 1-79 (Žin., 2012, Nr. 52-2597), pagrindu nustatytas servitutas - teisė tiesti centralizuotus (bendrojo naudojimo) inžinerinės infrastruktūros tinklus (požemines ir antžemines) komunikacijas, jais naudotis ir juos aptarnauti.
3. Suskystintųjų gamtinių dujų terminalo, susijusios infrastruktūros ir dujotiekio statybos specialiojo plano, patvirtinto Lietuvos Respublikos energetikos ministro 2013 m. birželio 13 d. įsakymu Nr. 1-130 (Žin., 2013, Nr. 65-3269) pagrindu planuojamas nustatyti servitutas - teisė tiesti centralizuotus (bendrojo naudojimo) inžinerinės infrastruktūros tinklus (požemines ir antžemines) komunikacijas, jais naudotis ir juos aptarnauti.

Esamų inžinerinių tinklų ir jų įtaisų bei įrenginių rekonstrukcijai ar naujų tinklų tiesimui, jų įtaisų bei įrenginių įrengimui apsaugos zonų ribose projektuojamas žemės servitutas – teisė tiesti, aptarnauti, naudoti požemines, antžemines komunikacijas (tarnaujantis daiktas).

Rengiant Pietinės jungties tiesimo techninę dokumentaciją turi būti patikslinti esamų inžinerinių tinklų trasos. Rengiant Pietinės jungties tiesimo techninę dokumentaciją, turi būti numatytos priemonės esamų inžinerinių tinklų išsaugojimui. Nesant galimybės jų išsaugoti, turi būti numatytos priemonės esamų inžinerinių tinklų iškėlimui ar rekonstrukcijai, išlaikant apsaugos zonų reikalavimus, kaip tai numato Specialiosios žemės ir miško naudojimo sąlygos. Inžinerinės infrastruktūros objektų, patenkančių į Pietinės jungties užstatymo zoną, iškėlimą, rekonstrukciją arba apsaugojimą nuo neigiamo poveikio būtina atlikti taip, kaip nurodyta normatyviniuose dokumentuose. Pietinės jungties tiesimo ir eksploatacijos metu negali pablogėti inžinerinės infrastruktūros eksploatacijos sąlygos. Visi vandentiekio ir nuotekų tinklai patenkantys po Pietinę jungtį turi būti sustiprinti, pakeisti ar patalpinti dėkluose. Rengiant Pietinės jungties tiesimo techninę dokumentaciją tinklų iškėlimui ar rekonstrukcijai, būtina numatyti Užsakovo sąnaudas bei priemones esamų tinklų tuštinimui ir atliekų utilizavimui.

Pietinės jungties statybos techninio projekto rengimui turi būti gautos inžinerinių tinklų valdytojų prisijungimo sąlygos. Pagal gautas technines sąlygas ir užduotis statybos techninio projekto rengimo metu visi Detaliojo plano inžinerinės infrastruktūros sprendiniai turi būti tikslinami. Techninėje dokumentacijoje turi būti numatyti darbų kiekiai inžinerinės infrastruktūros įrengimui. Įvykdžius statybos darbus, visas teritorijos gerbūvis turi būti atstatytas į ne blogesnę, nei pradinę, padėtį.

Klaipėdos mieste Minijos g. tęsinyje raudonųjų linijų ribose numatomas inžinerinių tinklų koridorius būsimoms komunikacijų trasoms. Per planuojamą teritoriją numatomas perspektyvinis plieninis dėklas su antikorozyne danga, kurio vieta ir skersmuo turės būti tikslinami rengiant techninį projektą.

Klaipėdos rajone Pietinės jungties su nuovažomis, dviejų lygių sankryžomis bei viaduku per geležinkelį įrengimas neužkerta kelio teritorijos pagal Klaipėdos rajono savivaldybės teritorijos bendrojo plano sprendinius vystymui bei nesukuria techninių apribojimų vietovės urbanizacijai. Kelio įrengimas nėra kliūtis vėliau planuojamų inžinerinių tinklų tiesimui.

Inžinerinių tinklų klojimas automobilių kelių juostoje atliekamas vadovaujantis Lietuvos automobilių kelių direkcijos prie Susisiekimo ministerijos direktoriaus 2009 m. spalio 27 d. įsakymu Nr. V-329 patvirtintomis Automobilių kelių juostos naudojimo inžineriniams tinklams kloti bendrosiomis taisyklėmis BT ITK 09 (toliau – Taisyklės). Taisyklių V skyriaus 13 p. numato, kad neužstatytose teritorijose inžinerinių tinklų klojimas išilgine kryptimi kelio juostoje, remiantis reglamento KTR 1.01 „Automobilių keliai“ nuostatomis, nėra leistinas. Tuo tarpu Lietuvos Respublikos kelių įstatymo 13 straipsnio 2 dalis numato, kad kelių apsaugos zonose leidžiama statyti statinius ar įrenginius laikantis Lietuvos Respublikos statybos įstatymo, atsižvelgiant į kelių plėtros perspektyvą bei saugaus eismo reikalavimus, pagal normatyvinių statybos techninių dokumentų nustatytą tvarką ir suderintus projektus. Lietuvos Respublikos kelių įstatymo 13 straipsnio 5 dalis nurodo, kad kelio apsaugos zonose esančius antžeminius ir požeminius tinklus prižiūri jų savininkai. Šie tinklai tiesiami ir rekonstruojami pagal patvirtintus projektus. Inžinerinių tinklų klojimui, priežiūrai, rekonstrukcijai ir iškėlimui tarp kelio valdytojo ir inžinerinio tinklo valdytojo turi būti sudaryta sutartis darbų atlikimui valstybinės reikšmės kelio juostoje ir/ar kelyje (jo ruože).

#### 1.5.1 Vandens tiekimo ir nuotekų surinkimo sistema

##### Vandens tiekimo sistema

Klaipėdos miesto ribose į planuojamą teritoriją patenka ypatingos svarbos D500 mm vandentiekio magistralė ir Klaipėdos miesto 3-iosios vandenvietės.

Į planuojamą Jūrininkų pr. ir Minijos g. sankryžą patenka magistralinės ir kvartalinės vandentiekio linijos bei kelios vandentiekio kameros. Siekiant išvengti gatvių dangos ardymo ateityje, turi būti numatytas sudėtingo vandentiekio tinklų mazgo Sankryžoje Nr. 1 supaprastinimas: demontuojama esama vandentiekio kamera Nr. 246 ir šulinys Nr. 247; vandentiekio linija D150 mm perjungama į kamerą Nr. 243; ant esamos vandentiekio magistralinės linijos D600 mm Jūrininkų pr. projektuojama nauja kamera su tinklų uždaromąja armatūra. Esamo vandentiekio mazgo Jūrininkų pr. ir Minijos g. sankryžoje supaprastinimas turi būti detalizuotas techniniame projekte.

Tarp Sankryžų Nr. 1 ir Nr. 2 į planuojamą Minijos g. tęsinį patenka iš Klaipėdos miesto 3-iosios vandenvietės einanti D500 mm vandentiekio magistralė. Šią magistralę siūloma iškelti į komunikacijų koridorių lygiagrečiai slėginių nuotekų tinklui D1200 mm, pajungiant į esamą tinklą anksčiau paminėtoje naujai suprojektuotoje kameroje. Vandentiekio vamzdžio kertančio Minijos g. tęsinį apsaugai turi būti numatytas apsauginis dėklas, kurio galuose įrengiami šuliniai su uždaromąja armatūra linijų ištuštinimui.

### **Vandenvietės**

Vakarinė Pietinės jungties trasos dalis patenka į Klaipėdos miesto 3-iosios vandenvietės SAZ 3-iają (cheminės taršos apribojimo) juostą. Vadovaujantis Lietuvos higienos normos 44:2006 „Vandenviečių sanitarinių apsaugos zonų nustatymas ir priežiūra“ nuostatomis magistralinių ir krašto kelių statyba III-io pogrupio vandenviečių SAZ 3-ioje juostoje nedraudžiama.

Planuojamos Pietinės jungties trasa rytiniame sektoriuje patenka į IIa1 Klaipėdos miesto nuotekų valyklos vandenvietės, kurioje eksploatuojamas viršutinės jūros vandeningas horizontas slūgso apie 115-120 m gylyje, SAZ 3-iają (cheminės taršos apribojimo) juostą.

Į planuojamą teritoriją patenka Klaipėdos miesto 3-iosios vandenvietės stebimieji gręžiniai, esantys Kairių g. gretimybėje ir planuojamoje žiedinėje Sankryžoje Nr. 3. Pietinės jungties tiesimo metu, šie gręžiniai turi būti išsaugoti.

### **Nuotekų surinkimo sistema**

Klaipėdos miesto ribose į planuojamą teritoriją patenka ypatingos svarbos nuotekų šalinimo infrastruktūros objektai: slėginės nuotekų linijos 2xD1200 mm, D1000 mm į miesto valymo įrenginius, 2xD800 mm į AB „Klaipėdos kartonas“ valymo įrenginius Dumpiuose, 2000x1800 mm Klaipėdos ir Gargždų miestų bei Klaipėdos rajono dalies išvalytų nuotekų kolektorius. Ties Kairių g. nutiesti D200 mm slėginiai nuotekų tinklai iš Klaipėdos miesto 3-iosios vandenvietės. Kolektorius 1800x2000 mm yra vienintelis, kuriuo visos nuotekų valykloje Dumpiuose išvalytos Klaipėdos, Gargždų ir Priekulės buitinės nuotekos transportuojamos į Kuršių marias.

Klaipėdos rajone ties nuotekų valykla Dumpiuose nutiesti esami slėginiai nuotekų tinklai D1200 mm, D1000 mm, neveikiantys slėginiai nuotekų tinklai 2xD1200 mm, AB „Klaipėdos kartonas“ slėginiai nuotekų tinklai 2xD800 mm ir D200 mm slėginiai tinklai iš Priekulės.

Į nuotekų valyklą ateinantys D1000 mm iš Klaipėdos ir D200 mm iš Priekulės slėginiai nuotekų tinklai statyti panaudojus Europos Sąjungos lėšas. Šie slėginiai tinklai ir slėginė nuotekų linija D1200 mm iš Klaipėdos miesto į nuotekų valyklą turi būti išsaugoti.

Po intensyvaus eismo juostomis patenkančio kolektoriaus 1800x2000 mm ir slėginių nuotekų tinklų apsaugojimui nuo neigiamo poveikio turi būti numatytos priemonės: tinklų sutvirtinimas, perklojimas, talpinimas dėkluose, kurių galuose turi būti numatyti šuliniai su uždarymo armatūra ir ištuštinimu.

Esamo nuotekų kolektoriaus konstrukcija yra iš surenkamų gelžbetoninių tūrinių blokų su monolitiniu gelžbetonio tarpais. Jų vidiniai matmenys – 1,8x2,0 m. Kolektoriaus dalis, patenkanti po planuojama Pietine jungtimi, yra po apsauginiu pylimu. Kolektoriaus dugno altitudė minėtoje vietoje - +2,310, pylimo

viršaus altitudė - +4,880, planuojamo kelio altitudė numatoma - +6,740. Siekiant apsaugoti kolektoriaus dalį po planuojamu keliu bei kelią nuo galimo nuotekų išsiliejimo, virš kolektoriaus numatoma monolitinio gelžbetonio konstrukcija: ilgis - 52 m, plotis - 7 m, aukštis – 3 m nuo kolektoriaus dugno (žiūr. brėž. 13032-00-DTP-S.B-06, 1 lapas, pjūvis A-A). Konstrukciją sudaro atraminės sienutės ir ant jų atremta perdangos plokštė. Atraminės sienutės įrengiamos už 2,5 m nuo esamo kolektoriaus šonų. Jos remiamos ant rostverkų, įrengtų virš gręžtinių pamatų. Sienučių ir perdangos jungtys užsandarinamos. Palei kelią Nr. 141 Klaipėda-Šilutė einančios slėginės nuotekų linijos D200 mm dalis, kuri patenka į kelio griovį, turi būti įdėta į dėklus ir apšiltinta nuo užšalimo.

**Lietaus vandens surinkimo sistema**

Pietinės jungties statybos ir eksploatacijos metu susidarys tik paviršinės nuotekos. Prognozuojama, kad nuo projektuojamos transporto jungties paviršinių nuotekų susidarys:

- miesto ribose – 26 tūkst. m<sup>3</sup>/m.;
- rajono ribose – 48 tūkst m<sup>3</sup>/m.

**Klaipėdos miestas**

Detaliojo plano sprendiniuose Klaipėdos mieste numatoma, kad tarp Sankryžų Nr. 1 ir Nr. 2 teritorija, kurioje planuojamas lietaus surinkimas dėl reljefo formos dalinasi į dvi dalis. Viena dalis lietaus vandens nuotekų bus surenkamos nuo Sankryžos Nr. 1 iki Minijos g. tęsinio sankirtos su nuotekų kolektoriumi 1800x2000 mm ir per paviršinių nuotekų siurblinę bus nuvedamos į Smeltalės upę. Kita dalis paviršinių nuotekų nuo Minijos g. posūkio bus nukreipiamos į lietaus vandens surinkimo sistemą Taikos pr., kur vėliau bus išleidžiamos į Smeltalės upę per išleistuvą iš Jūrininkų pr.

Preliminarus skaičiuotinas lietaus nuotekų kiekis, surenkamas nuo planuojamo Minijos g. tęsinio ir pėsčiųjų-dviračių takų 2,01 ha ploto teritorijos išleidžiamas į Smeltalės upę:

Eil. Nr.	Kiekis	Mato vnt.
1.	1046,0	m <sup>3</sup> /d
2.	10402,0	m <sup>3</sup> /metus
3.	80,0	l/s

Kadangi lietaus nuotekų į Smeltalės upę nuvesti savitaka nėra galimybės, planuojama požeminė lietaus nuotekų siurblinė LNS-1. Siurblinės sanitarinė apsaugos zona – 20 m. Lietaus nuotake prieš siurblinę numatomas debito reguliavimo įrenginys, kuris sumažina maksimalų lietaus vandens nuotekų debitą. Debito reguliavimo įrenginyje numatytas avarinis persipylimas pertekliniam debitui. Prieš lietaus nuotekų siurblinę numatoma uždarojoji armatūra. Iš siurblinės lietaus nuotekos viena slėgine linija DN250 mm pumpuojamos iki savitakinės linijos DN400 mm. Lietaus nuotekos prieš patekdamos į Smeltalės upę išvalomos lietaus valymo įrenginiuose:

Valymo įrenginių eksplikacija	
Eil. Nr.	Įrenginys
1.	Debito paskirstymo šulinys
2.	Smėlio-purvo nusodintuvas
3.	Naftos atskirtuvas

4.	Mėginių ėmimo šulinys su uždoriu
5.	Naftos lygio signalizatorius (pagal poreikį)

Valytinas nuotekų srautas – 30,0 l/s. Debito paskirstymo šulinys užtikrins, kad lietaus nuotekų srautas būtų nukreipiamas į valymo įrenginius. Liūčių metu numatomas srautų apvedimas be valymo sistemos.

Išvalytų nuotekų tarša neturi viršyti reikalavimų nuotekoms išleidžiamoms į aplinką:

	Medžiaga		
	Skendinčios medžiagos	Naftos produktai	BDS <sub>s</sub>
Rodiklis	30 mg/l	5 mg/l	25 mg/l

Lietaus vandens nuotekų tinklo atkarpa į nuotekų siurblinę LNS-1 kirsdama šešis esamus buitinių nuotekų kolektorių (2xD800 mm, D1000 mm, 2xD1200 mm, 1800x2000 mm) įsigilina. Esamų buitinių nuotekų kolektorių kirtimas turi būti vykdomas uždaru būdu. Vadovaujantis Specialiųjų žemės naudojimo sąlygų 197 p., lietaus vandens nuvedimo į Smeltalės upę kolektoriui planuojamas 20 m pločio komunikacijų koridorius.

Preliminarus skaičiuotinas lietaus nuotekų kiekis, surenkamas nuo kitos dalies planuojamo Minijos g. tęsinio ir pėsčiųjų-dviračių takų 1,04 ha ploto teritorijos numatytas išleisti į esamą lietaus vandens nuotekų sistemą Taikos pr.:

Eil. Nr.	Kiekis	Mato vnt.
1.	393,0	m <sup>3</sup> /d
2.	3904,0	m <sup>3</sup> /metus
3.	53,0	l/s

Suprojektuoti du lietaus nuotekų išleistuvai yra nedideliu atstumu nuo esamos pralaidos Jūrininkų pr. Smeltalės upės baseino plotas šioje atkarpoje beveik nesikeičia. Tuo pačiu nesikeičia ir apskaičiuoti maksimalūs upės vandens debitai. UAB „Hidroprojektas“ 2009 m. spalio mėn. AB „Transporto ir kelių tyrimų instituto“ užsakymu atliko maksimalių Smeltalės upės vandens debitų skaičiavimus ties minėta vandens pralaida.

Smeltalės upės skaičiuojamasis profilis yra ties esamu Jūrininkų pr. tiltu pietinėje Klaipėdos miesto dalyje. Vadovaujantis LEI leidiniu „Lietuvos upės. Hidrografija ir nuotėkis“ bei topografiniais žemėlapiais M 1:10000 nustatytas Smeltalės baseino plotas skaičiuojamajame profilyje: Ask=123,6 km<sup>2</sup>.

Skaičiuotinas Smeltalės upės maksimalus 1% tikimybės vandens debitas priimtas: Q max.sk 1%=68,2 m<sup>3</sup>/s. Lyginant su pritekančiu maksimaliu 1% tikimybės vandens debitu, tai sudaro labai nežymią dalį – apie 0,2%=0,133 m<sup>3</sup>/s. Todėl galima teigti, kad išleidžiamas lietaus nuotekų vandens kiekis neturės apčiuopiamos įtakos nei vandens kiekiui nei vandens lygiams upės vagoje (esant vagos skersiniam plotui ~150 m<sup>2</sup>).

Pagal Klaipėdos miesto ir gretimų teritorijų lietaus nuotekų tinklą specialiojo plano atliktus skaičiavimus į Smeltalės upę patenka nuo esamų ir planuojamų 3334,5 ha bendro ploto (skaičiuotinas plotas 1639,0 ha) upės baseinų apie 61,7 m<sup>3</sup>/s debito lietaus vandens nuotekų. Skaičiavimo rezultatai parodė, kad nuo dalies Pietinės jungties Klaipėdos miesto teritorijoje yra galimybė priimti lietaus nuotekas prie esamos pralaidos Jūrininkų pr.

Intensyvių liūčių metu Smeltalės upės vandens lygis prie lietaus nuotekų kolektorių pakyla. Upės vandens lygiui ėmus siekti jų sienelės, susidaro stiprūs papildomi trukdžiai, neleidžiantys vandeniui tekėti upės vaga. Esant labai mažam pakrančių nuolydžiui, dirbtinė patvanka labai greitai išplinta aplinkinėse teritorijose. Ties Jūrininkų pr. Smeltalės upė labai apkrauta, jos pralaidumas nepakankamas. Upės pralaidumo didinimas turi būti rengiamas atskiru projektu.

Numatoma, kad nuo rekonstruojamos Sankryžos Nr. 3 ir pėsčiųjų-dviračių takų Kairių g. zonoje teritorijos surenkamas lietaus vanduo bus išleidžiamas į esamą D400 mm lietaus vandens nuotekų sistemą. Preliminarus skaičiuotinas lietaus nuotekų kiekis, surenkamas nuo 1,6 ha ploto teritorijos:

Eil. Nr.	Kiekis	Mato vnt.
1.	813,0	m <sup>3</sup> /d
2.	8087,0	m <sup>3</sup> /metus
3.	62,0	l/s

Esamas lietaus nuotekų tinklas pajėgus priimti tam tikrą skaičiuotiną lietaus nuotekų debitą nuo Kairių g. Maksimalaus lietaus nuotekų debito sumažinimui, numatomas debito reguliavimo įrenginys, kuris laikinai savyje sukaupia lietaus nuotekas. V=30,0 m<sup>3</sup> debito reguliavimo įrenginys numatomas įrengti lietaus nuotake.

Surenkamas lietaus vanduo nuo įvažiavimo-išvažiavimo iš Kairių g. į Taikos pr. ir pėsčiųjų-dviračių takų 0,74 ha teritorijos bus išleidžiamas į projektuojamą lietaus nuotekų griovį:

Eil. Nr.	Kiekis	Mato vnt.
1.	389,0	m <sup>3</sup> /d
2.	3865,0	m <sup>3</sup> /metus
3.	60,0	l/s

Lietaus vanduo surenkamas nuo teritorijos, kurios plotas ne didesnis kaip 10 ha, todėl lietaus nuotekos į aplinką išleidžiamos be valymo, lietaus nuotekos negali būti nuvedamos į buitinių nuotekų tinklus.

Taikos pr. esantys lietaus nuotekų tinklai, į kuriuos nuvedama dalis lietaus nuotekų nuo Minijos g., bei Kairių g. lietaus nuotekų tinklai nėra AB „Klaipėdos vanduo“ ir (turimais duomenimis) Klaipėdos m. savivaldybės nuosavybė. Pasijungimui į juos arba tinklų iškėlimui, reikalingas tinklų savininkų sutikimas.

#### Klaipėdos rajonas

Detaliojo plano sprendiniuose numatoma, kad Klaipėdos rajone Pietinės jungties kelio dalyje susidarančios nuotekos sutekės į kelio griovius, kurie įjungiami į esamus melioracijos kanalus. Esant dideliems nuolydžiams, griovių dugnas turi būti tvirtinamas. Kelio skiriamosioje juostoje įrengiamas drenažas, kuris surinks susigeriantį lietaus vandenį. Vietose, kur dėl nepalankaus reljefo nebus galima išleisti lietaus vandens, bus statomi infiltraciniai šuliniai ir jungiami vamzdžiais į esamą melioracijos sistemą, kuri jungiasi su Smeltalės upe.

Projektuojamais lietaus nuotekų tinklais yra numatoma nuvesti paviršines lietaus nuotekas nuo projektuojamos dviejų lygių sankryžos. Dobilo formos sankryža projektuojama su kilpinio tipo nuvažiavimais/užvažiavimais, lietaus nuotekoms surinkti šalikelėse projektuojami pakelės grioviai. Visas surinktas lietaus nuotekas, iš pakelės griovių be valymų, projektuojamais lietaus nuotekų tinklais

numatoma nuvesti į netoliese esantį kanalą. Preliminarus skaičiuotinas lietaus nuotekų kiekis nuo Sankryžos Nr. 5 teritorijos:

Eil. Nr.	Kiekis	Mato vnt.
1.	19486,74	m <sup>3</sup> /d
2.	87115,14	m <sup>3</sup> /metus
3.	1470,342	l/s

Klaipėdos rajono savivaldybės teritorijoje planuojama Pietinė jungtis kerta valstybei priklausančią drenažo sistemą (rinktuvų skersmuo 100-175 mm). Tiesiant kelią melioracijos statiniai bus neišvengiamai pažeisti. Sugadintas drenažas turi būti atstatytas. Sugadinti drenažo vamzdžiai turi būti pakeisti naujais atitinkamo skersmens PVC vamzdžiais. Susikirtimų su drenažo rinktuvais vietose molinius drenažo vamzdžius pakeisti PVC vamzdžiais (ne mažiau kaip po 3 m į abi puses nuo susikirtimo). Drenažo rinktuvų 125 mm ir didesnio skersmens apsaugos juostoje (15 m į abi puses nuo rinktuvo ašies) ir griovio priežiūros juostoje (15 m nuo griovio šlaito) statyti statinius draudžiama. Klaipėdos rajono savivaldybės teritorijoje tiesiant kelią, pažeistos melioracijos sistemos turi būti atstatomos taip, kad paviršiniai lietaus vandenys per melioracijos sistemą nepablogintų Klaipėdos miesto 3-iosios vandenvietės vandens kokybės ir neapsemėtų prie nuotekų valykloje išvalytų buitinių nuotekų nuvedimo kolektoriaus 1800x2000 mm suformuotų paviršinio vandens surinkimo griovių bei nebūtų pažeistas vandens režimas gretimų savininkų žemėse. Drenažo atstatymo ir pertvarkymo darbai turi būti vykdomi Pietinės jungties Statytojo lėšomis. Už naikinamus valstybei priklausančius melioracijos statinius (drenažo rinktuvus 125 mm ir didesnio skersmens) turi būti apmokėta.

#### 1.5.2 Elektrotechnika

Į planuojamą teritoriją patenkančių esamų elektros tinklų ir įrenginių apsaugos zonose vadovautis Lietuvos Respublikos energetikos ministro 2010 m. kovo 29 d. įsakymu Nr. 1-93 patvirtintomis Elektros tinklų apsaugos taisyklėmis. Elektros tinklų apsaugos zonose be raštiško tuos elektros tinklus eksploatuojančių asmenų sutikimo draudžiama statyti, remontuoti, rekonstruoti arba griauti bet kokius statinius.

Naujai statomiems bei rekonstruojamiems elektros tinklams projektuojami žemės servitutai, suteikiantys teisę tiesti, aptarnauti, naudoti požemines, antžemines komunikacijas (tarnaujantis daiktas). Vadovaujantis planavimo sąlygomis, privačioje žemėje servitutai bus nustatomi sudarant neatlygintinas ir neterminuotas sutartis su žemės savininkais, išskyrus atvejus, kuomet esamų elektros perdavimo linijų rekonstravimui servitutai bus nustatomi įstatymų nustatyta tvarka (Lietuvos Respublikos elektros energetikos įstatymo 75 straipsnis). Visas sutarties sudarymo, jos įregistravimo ir kitas išlaidas dengs planavimo organizatorius, žemės savininkas ar kitas suinteresuotas asmuo. Valstybės ar savivaldybės valdomoje žemėje servitutai bus nustatomi administraciniu aktu.

10 kV ir 0,4 kV oro linijų, 10 kV ir 0,4 kV kabelinių linijų sutvarkymas (iškėlimas, kabeliavimas, demontavimas)

Eil. Nr.	Detaliojo plano sprendiniuose numatyti elektrotechnikos sprendimai:
Klaipėdos miesto teritorija	
1.	Sankryža Nr. 1 (Minijos g. / Jūrininkų pr.)
1.1	Esamus 10 kV ir 0,4 kV kabelius, patenkančius į Pietinės jungties statybos zoną,

	numatoma apsaugoti dėklais
1.2	Esamus 10 kV kabelius, patenkančius po Minijos gatvės dangą po gatvės išplatinimo, numatoma demontuoti, perklojant juos už gatvės dangos ribų
1.3	Esamą elektros spintą, patenkančią į projektuojamo dviračio tako zoną, numatoma perkelti už dviračio tako zonos
2.1	<b>Sankryža Nr. 2 (Minijos g. tęsinys / Taikos pr.)</b>
2.1	Esamus 0,4 kV kabelius, patenkančius į kelio statybos zoną, numatoma apsaugoti dėklais
3.	<b>Sankryža Nr. 3 (Taikos pr. / Kairių g.)</b>
3.1	Numatoma demontuoti visas esamas 10 kV atramas ir 10 kV OL, kurios patenka į naujos Pietinės jungties statybos zoną: - nuo atramos 436/29 iki atramos 436/11; - nuo atramos 700/12 iki 700/19
3.2	Esamą transformatorinę TP-369 numatoma užmaitinti nuo 10 kV atramos 700/19
3.3	Esamą 10 kV OL nuo atramos 436/29 iki atramos 436/11 numatoma pakeisti požeminiu kabeliu
3.4	Esamas atramas 436/29, 436/11, 700/12 ir 700/19 numatoma pakeisti atramomis su vertikaliu skyrikliu, viršįtampių ribotuvais ir įžemikliu
3.5	Šalia esamos AB „Lesto“ priklausančios TP-369 numatyta įrengti naują 0,4 kV įvadinę skirstomąją spintą ĮAS, iš kurios numatoma užmaitinti šalia esančius 0,4 kV vartotojus ir naujus numatomus gatvės apšvietimo tinklų valdymo skydus AVS
4.	<b>Lietaus nuotekų siurblinė LNS-1</b>
4.1	Lietaus nuotekų siurblinės maitinimui prie siurblinės numatoma įrengti įvadinę apskaitos spintą ĮAS 2 su apskaitos prietaisu ir automatinio jungikliu. ĮAS 2 maitinimas numatomas iš 0,4 kV TR-455
	<b>Klaipėdos rajono teritorija</b>
5.1	Esamą TP šalia projektuojamos sankryžos Nr. 8 (Pietinė jungtis/krašto kelias Nr.141), kuri patenka į naujos transporto jungties zoną, numatoma demontuoti ir vietoj jos įrengti naują MTT prie sankryžos su krašto keliu. Naują MTT numatoma užmaitinti iš 10 kV OL 100 tranzitu, kabeliuojant OL nuo atramos 100/191 iki atramos 100/196. Esamas atramas 100/191, 100/192, 100/193, 100/194, 100/195, 100/196 numatoma demontuoti, vietoj atramų 100/191 ir 100/196 numatoma įrengti dvi naujas atramas su vertikaliu skyrikliu, viršįtampių ribotuvais ir įžemikliu. Iš naujos MTT 0,4 kV skirstyklos rurėtų būti užmaitinami šalia esantys 0,4 kV vartotojai
5.2	Esamą kabelį, maitinantį MT-Pk-152 iš numatytos demontuoti TP, numatoma perjungti į naują MTT, likusią kabelio dalį numatoma demontuoti. Šalia esamos AB „Lesto“ priklausančios MT-Pk-152 transformatorinės numatoma nauja 0,4 kV įvadinė skirstomoji spinta ĮAS, skirta kelių apšvietimo maitinimo pajungimui. Spinta ĮAS bus užmaitinama 0,4 kV kabeliu iš MT-Pk-152
5.3	Numatoma sukabeliuoti dalį esamos 10 kV oro linijos AB „Lietuvos geležinkeliai“ teritorijoje (sklypas 5544/8001:1), demontuojant atramas, kurios patenka į planuojamo kelio zoną, bei pakeičiant dvi atramas į naujas atramas su vertikaliu skyrikliu, viršįtampių ribotuvais ir įžemikliu
5.4	Numatoma rekonstruoti esamą 0,4 kV oro liniją nuo atramos šalia atviro melioracinio griovio tarp sklypų kad. Nr. 5544/0007:117 ir 5544/0007:212 iki atramos sklype kad. Nr. 5544/0007:215. Oro liniją tarp atramų – numatyta kabeliuoti, o atramas rekonstruoti arba pakeisti į naujas atramas su skyrikliu, viršįtampių ribotuvais ir įžemikliu

5.5	Esamą 0,4 kV atramą sklype kad. Nr. 5544/0007:272 greta sankryžos Nr. 8 numatoma perkelti pakeitus į inkarinę
-----	---

Naujojo vartotojo elektros įrenginių prijungimo prie AB LESTO skirstomųjų elektros tinklų prisijungimo sąlygos Vartotojui bus išduodamos vadovaujantis teisės aktuose nustatyta tvarka.

Esamų 110 kV oro linijų rekonstravimas, 110 kV kabeliu linijos, šviesolaidinių kabeliu linijos

Planuojama Pietinė jungtis kerta 110 kV oro liniją Klaipėda-Priekulė su užėjimu į Dumpių TP ir 110 kV oro linijos atšaką į Dumpių TP.

Eil. Nr.	Detaliojo plano sprendiniuose numatyti elektrotechnikos sprendimai:
1.	Numatoma demontuoti 110 kV OL Klaipėda-Priekulė nuo atramos Nr. 25 iki atramos Nr. 27
2.	Numatoma demontuoti 110 kV OL Klaipėda-Priekulė užėjimą į Dumpių TP nuo atramos Nr. 27 iki Dumpių TP
3.	Numatoma demontuoti 110 kV OL atšaka Dumpiai nuo atramos Nr. 11 iki Dumpių TP
4.	Numatoma įrengti tris viengrandės 110 kV kabelių linijas
5.	110 kV OL keitimo į kabelių linijas atkarpoje, šviesolaidinio ryšio atstatymui, numatoma įrengti šviesolaidinio ryšio kabelių kanalus su movomis ir kitais technologiniais elementais

Elektros perdavimo tinklų, trukdančių Pietinės jungties statybai, rekonstravimui, numatytam Detaliajame plane, gauti prijungimo sąlygas iš LITGRID AB.

Apšvietimo tinklų sutvarkymas (0,4 kV kabeliu ir apšvietimo OL atramų trukdančių rekonstrukcijai demontavimas)

Eil. Nr.	Detaliojo plano sprendiniuose numatyti elektrotechnikos sprendimai:
<b>Klaipėdos miesto teritorija</b>	
1.	<b>Sankryža Nr. 1 (Minijos g. / Jūrininkų pr.)</b>
1.1	Numatoma demontuoti visas 0,4 kV apšvietimo atramas, kurios patenka į planuojamo kelio statybos zoną
1.2	Rekonstruojamoje sankryžoje numatoma įrengti naują apšvietimo įrangą, kuri prijungiama prie esamų atramų į bendrą sistemą ir užmaitinama, pastatant naują apšvietimo skydą AVS 1
1.3	Šalia esamos AB „Lesto“ priklausančios TP-369 numatyta įrengti naują 0,4 kV įvadinę skirstomąją spintą ĮAS, iš kurios numatoma užmaitinti greta esančius 0,4 kV vartotojus ir naują numatomą gatvės apšvietimo tinklų valdymo skydą AVS 1
2.	<b>Sankryža Nr. 2 (Minijos g. tęsinys / Taikos pr.)</b>
2.1	Numatoma demontuoti visas 0,4 kV apšvietimo atramas, kurios patenka į planuojamo kelio statybos zoną
2.2	Rekonstruojamoje sankryžoje numatoma įrengti naują apšvietimo įrangą, kuri prijungiama prie esamų atramų į bendrą sistemą
3.	<b>Sankryža Nr. 3 (Taikos pr. / Kairių g.)</b>
3.1	Numatoma demontuoti visas 0,4 kV apšvietimo atramas, kurios patenka į planuojamo kelio statybos zoną

3.2	Rekonstruojamoje sankryžoje numatoma įrengti naują apšvietimo įrangą, kuri prijungiama prie esamų atramų į bendrą sistemą ir užmaitinama, pastatant naują apšvietimo skydą AVS 2
3.3	Šalia esamos AB „Lesto“ priklausančios TP-369 numatyta nauja 0,4 kV įvadinė skirstomoji spinta JASS, iš kurios numatoma užmaitinti greta esančius 0,4 kV vartotojus ir naują numatomą gatvės apšvietimo tinklų valdymo skydą AVS 2

Lietuvos Respublikos aplinkos ministerijos Klaipėdos regiono aplinkos apsaugos departamentas 2014 m. sausio 29 d. raštu Nr. (4)-LV4-344 „Dėl pietinės jungties tiesimo tarp Klaipėdos valstybinio jūrų uosto ir IX B transporto koridoriaus detaliojo plano strateginio pasekmių aplinkai vertinimo ataskaitos“ siūlė Detaliojo plano sprendiniuose, dėl transporto avaringumo sumažinimo, avarijų metu siekiant išvengti taršos aplinkai, kelio trasos, kuri patenka į Klaipėdos m. 3-ios vandenvietės cheminės taršos apribojimų juostą, numatyti apšvietimą.

Kelių techninio reglamento KTR 1.01:2008, patvirtinto Lietuvos Respublikos aplinkos ministro ir susisiekimo ministro 2008 m. sausio 9 d. įsakymu Nr. D1-11/3-3 (Žin. 2008, Nr. 9-322), 192 p. numato, kad I-os kategorijos kelių eismui pavojingų vietų apšvietimas projektuojamas techniškai ir ekonomiškai pagrindus. Vadovaujantis KTR 1.01:2008 (pakeitimas, patvirtintas Lietuvos Respublikos aplinkos ministro ir susisiekimo ministro 2012 m. gegužės 8 d. įsakymu Nr. D1-402/3-347; Žin., 2012, Nr. 55-2744) 194 p., apšvietimas projektuojamas pagal standarto LST EN 13201 serijos atitinkamas dalis [7.37–7.39].

Papildomos eismo saugumą užtikrinančios priemonės, tame tarpe ir papildomas apšvietimas, bus įrengtas tuo atveju, jeigu kelio projektavimo ar eksploataavimo metu, vadovaujantis Lietuvos Respublikos saugaus eismo automobilių keliais įstatymo (Žin., 2000, Nr. 92-2883) nuostatomis atlikus kelio saugumo auditą, audito išvadose tokios priemonės bus nurodytos.

Techninio ar darbo projekto ruošimui gauti UAB „Gatvių apšvietimas“ sąlygas.

Elektros tinklai ir įrenginiai turi būti įrengiami, eksploatuojami ir remontuojami griežtai laikantis galiojančių taisyklių, norminių dokumentų bei instrukcijų reikalavimų. Visi elektros įrenginiai turi būti apsaugoti nuo trumpojo laidų jungimo ir kitų nevardinių režimų, galinčių sukelti sprogimą ar gaisrą. Visa elektros įranga objekte turi būti saugi gaisro ir sprogimo požiūriu.

Kabelinės linijos turi būti tiesiamos: tranšėjose ne mažesniame kaip 0,7 m gylyje; po esamomis asfalto dangomis - 1 m gylyje uždaru būdu, apsaugomi dėklais; po planuojama asfalto danga - 1 m gylyje dėkluose. Esami kabeliai patenkantys po planuojamu keliu turi būti apsaugoti dėklais. Susikirtimų su inžineriniais tinklais vietose kabeliai turi būti apsaugoti dėklais, kurių įėjimo ir išėjimo angos turi būti hermetizuotos. Sankirtose su esamais tinklais kasimo darbai turi būti atliekami rankiniu būdu.

### 1.5.3 Dujų tiekimas

Klaipėdos mieste lygiagrečiai Kairių g. nutiestas vidutinio slėgio (3,0 bar) 225 mm skersmens gamtinių dujų dujotiekis.

Klaipėdos rajone lygiagrečiai krašto keliui Nr. 141 Klaipėda-Šilutė nutiestas didelio slėgio (6,0 bar) 600 mm gamtinių dujų dujotiekis, kurio 80 mm atšaka nutiesta greta vietinės reikšmės kelio į Dumpius.

Detaliojo plano sprendiniuose numatyta, kad rekonstruojant Kairių g. ir Taikos pr. sankryžą, dalis esamų vidutinio slėgio dujotiekio tinklų, kurie patenka po naujai formuojama kelio trasa ir šlaitais, bus perkelta.

Dujotiekių, jų įtaisų bei įrenginių iškėlimui/perkėlimui turi būti sudaryta sutartis su AB „Lietuvos dujos“ Klaipėdos filialu.

Dujotiekių, jų įtaisų bei įrenginių perkėlimui projektuojamas žemės servitutas suteikiantis teisę tiesti, aptarnauti, naudoti požemines, antžemines komunikacijas (tarnaujantis daiktas). AB „Klaipėdos dujos“

planavimo sąlygose numatyta, kad servitutai turi būti nustatyti ir įregistruoti Nekilnojamo turto registre AB „Lietuvos dujos“ vardu ne vėliau kaip per tris mėnesius po Detaliojo plano patvirtinimo. Turi būti gauti žemės savininkų (trečiųjų šalių), per kurių žemės sklypus planuojama tiesti dujotiekį, sutikimus sudaryti neatlygintinas sutartis su AB „Lietuvos dujos“ ir kitus būtinus dokumentus būsimo dujotiekio tiesimui (statybai), eksploatavimui ir rekonstravimui, transporto priemonių privažiavimui bei sudaryti preliminaras servituto sutartis su AB „Lietuvos dujos“. Visas servitutų sutarties sudarymo, įregistravimo viešame registre ir kitas išlaidas dengs planavimo organizatorius, žemės savininkas ar kitas suinteresuotas asmuo. Trečiųjų šalių interesai neturi būti pažeisti.

#### 1.5.4 Šilumos tiekimas

Planuojama Pietinė jungtis kerta Klaipėdos mieste nutiestus šilumos tinklus:

- Sankryžoje Nr. 1 lygiagrečiai Jūrininkų pr. nutiestus magistralinius Ds400 mm ir Ds300 mm tinklus tarp kamerų 2P-52-2 ir 2P-52-4;
- Sankryžoje Nr. 2 lygiagrečiai Taikos pr. nutiestus 2xDs300 mm tinklus tarp kamerų 2P-53 ir siurblinės Nr. 2.

Rekonstruojant Sankryžą Nr. 1 Minijos g. numatoma keisti ir platinti gatvės dangą, tačiau žemės paviršiaus altitudės nesikeis. Nuo Minijos g. dangos sluoksnio apačios iki šilumos tinklų kanalo viršaus yra 0,6 m; atstumas atitinka norminius reikalavimus. Tačiau siekiant apsaugoti esamus tinklus nuo galimų pažeidimų statybos metu, kad nebūtų viršytos leistinos apkrovos į kanalus – dinaminė apkrova 15 t/m<sup>2</sup>; statinė 10 t/m<sup>2</sup>, virš kanalų numatoma įrengti sustiprintas g/b plokštes (žiūr. brėž. 13032-00-DTP-S.B-06, lapas 1, pjūvis 2-2).

Sankryžoje Nr. 2 planuojamas Minijos g. tęsinys projektuojamas virš esamų šilumos tinklų kanalų. Nuo planuojamos gatvės dangos viršaus iki kanalų viršaus yra ~2,97 m. Virš kanalų numatoma įrengti sustiprintas g/b plokštes, kad būtų apsaugoti kanalai nuo per didelių apkrovų (žiūr. brėž. 13032-00-DTP-S.B-06, lapas 1, pjūvis 3-3).

#### 1.5.5 Elektroniniai ryšiai (telekomunikacijos)

Į planuojamos pietinės jungties kelio juostą patenka AB „TEO LT“ ryšių kabelių kanalizacija ir kabeliai. Ryšių kabelių kanalizaciją sudaro 150 mm ir 100 mm skersmens PE vamzdžiai ir gelžbetoniniai šuliniai (lengvo tipo - montavimui žaliwoje zonoje ir sunkaus tipo – montavimui važiuojamoje dalyje).

Rekonstruojant esamų gatvių sankryžas ir tiesiant naujas transporto jungtis turi būti numatytos priemonės telekomunikacijų tinklų išsaugojimui. Telekomunikacijų tinklai neturi patekti po planuojamais statiniais bei būti pakloti išilgine gatvės ar kelio kryptimi po važiuojamąja dalimi. Nuo telekomunikacijų tinklų turi būti išlaikyti atstumai pagal techninius reikalavimus iki statinių, inžinerinių tinklų bei planuojamo žemės paviršiaus. Jei nėra galimybės tinklų išsaugojimui, turi būti gautos projektavimo sąlygos telekomunikacijų tinklų elementams perkelti bei pasirašyta sutartis dėl ryšių tinklų elementų perkėlimo sąlygų nustatymo. Naujai klojamų arba perkeliamų telekomunikacijų tinklų apsaugos zonoje nustatomi servitutai bei žemės naudojimo apribojimai.

Esama ryšių kabelių kanalizacija žaliwoje zonoje po sankryžų rekonstrukcijos ir naujos transporto jungties įrengimo patenkanti po važiuojamąja dalimi turi būti apsaugota virš kanalizacijos paklojant gelžbetonines plokštes. Stiprinamai ryšių kabelių kanalizacijai, prieš uždengiant plokštes, šalia papildomai paklojami

dėklai. Ryšių kabeliai iš demontuojamos kanalizacijos turi būti perjungiami į naujai projektuojamą kanalizaciją be ryšio nutraukimo.

Eil. Nr.	Detaliojo plano sprendiniuose numatyti elektroninių ryšių infrastruktūros sprendimai:
<b>Klaipėdos miesto teritorija</b>	
<b>1.</b>	<b>Sankryža Nr. 1 (Minijos g. / Jūrininkų pr.)</b>
1.1	Minijos g. ir Jūrininkų pr. sankryžoje stiprinama ryšių kabelių kanalizacija tarp šulinių Nr. 193 ir 242, tarp šulinių Nr. 242, 248, 245, tarp šulinių Nr. 245 ir 198
1.4	Nuo šulinio Nr. 193 iki šulinio Nr. 199 Minijos g. po važiuojama dalimi projektuojama nauja ryšių kabelių kanalizacija
1.5	Nuo šulinio Nr. 199 iki šulinio Nr. 248 ryšių kabelių kanalizacija demontuojama
1.7	Ryšių kabeliai einantys demontuojama atkarpa nutraukiami šulinyje Nr. 193 ir perklojami naujai projektuojama ryšių kabelių kanalizacijos atkarpa nuo šulinio Nr. 193 iki šulinio Nr. 199
1.8	UAB „Balticum TV“ priklausantis 48 sk. šviesolaidinis kabelis paklotas demontuojama ryšių kabelių kanalizacijos trasa, perveriamas į naujai projektuojamą atkarpą nuo šulinio Nr. 193 iki šulinio Nr. 199. Šio kabelio iškėlimo ir skaidulų virinimo darbus (pagal pridedamą projektavimo užduotį), darbų užsakovo lėšomis atliks UAB „Balticum TV“
<b>2.</b>	<b>Sankryža Nr. 3 (Kairių g.)</b>
2.1	Įvadiniai ryšių kabeliai nuo šulinio Nr. 182 per Kairių gatvę į buvusių metalinių garažų bendrijos sargų pastatus demontuojami
2.2	Šulinys Nr. 183 demontuojamas ir pakeičiamas nauju. Nuo jo projektuojama nauja ryšių kabelių kanalizacija
<b>Klaipėdos rajono teritorija</b>	
<b>3.</b>	<b>Sankryža Nr. 8 (Pietinė jungtis / krašto kelias Nr. 141)</b>
3.1	Esami ryšių kabeliai patenkantys po planuojamu keliu pagal norminius reikalavimus turi būti įgilinami ir apsaugomi dėklais. Optinis kabelis dar papildomai apsaugomas gelžbetoninėmis plokštėmis. Darbų metu atkasus kabelius, pagal galimybes jų trasa pakoreguojama pagal projektuojamo viaduko konstrukcinius elementus. Statybos metu nustačius, kad kabeliai negali būti tinkamai apsaugoti, turi būti numatomas jų iškėlimas
3.2	Ryšių kabelių kanalizacija patenkanti po transformatorine demontuojama, projektuojamas naujas šulinys. Esamas ryšių kabelių šulinys Nr. T7 ir dalis kanalizacijos demontuojama. Projektuojama nauja ryšių kabelių kanalizacija iki esamo ryšių kabelių kanalizacijos šulinio, kuris demontuojamas ir pakeičiamas nauju. Esama ryšių kabelių kanalizacija patenkanti po planuojama nuovaža tarp esamų šulinių demontuojama
3.4	Esamas neveikiantis ryšių kabelis į degalinę demontuojamas
3.5	Esami ryšių kabeliai ir šviesolaidinis kabelis priklausantis AB „TEO LT“, pakloti demontuojamoje ryšių kabelių kanalizacijoje, pertraukiami naujai statomame šulinyje ir perveriami į naujai projektuojamą kanalizaciją
3.7	Esamas ryšių kabelis paklotas žaliojoje kelio Nr. 141 Kaunas-Jurbarkas-Šilutė-Klaipėda zonoje (kelio viduryje, tarp važiuojamųjų juostų) po projektuojamu viaduku statybos darbų metu turi būti apsaugotas
3.8	Ryšių kabeliai patenkantys po projektuojamais melioracijos grioviais turi būti apsaugoti dėklais. Kabeliai atkasus turi būti įgilinti iki 0,8 m gylio nuo griovio dugno, 0,5 m gilyje nuo griovio dugno apsaugoti gelžbetoninėmis plokštėmis

Planuojamą Pietinę jungtį kerta naujai pastatyta nuo Klaipėdos-Šilutės plento sankryžos su keliu į Dumpius šviesolaidinė telekomunikacijų linija į Gručeikius. Planuojamuose sklypuose Nr. IV ir Nr. V požeminės šviesolaidinės telekomunikacijų linijos aptarnavimui, naudojimui projektuojamas servitutas.

## 1.6 Specialiosios žemės ir miško naudojimo sąlygos

Specialiosios žemės ir miško naudojimo sąlygos nustatomos vadovaujantis Lietuvos Respublikos žemės įstatymo 22 straipsniu, Lietuvos Respublikos kelių įstatymu bei Specialiosiomis žemės ir miško naudojimo sąlygomis, patvirtintomis Lietuvos Respublikos Vyriausybės 1992 m. gegužės 12 d. nutarimu Nr. 343 (Lietuvos Respublikos Vyriausybės 1995 m. gruodžio 29 d. nutarimo Nr. 1640 redakcija).

Detaliau planu nustatomos specialiosios žemės ir miško naudojimo sąlygos:

1. Ryšių linijų (I sk.) - po 2,0 m abipus požeminio kabelio trasos.
2. Kelių apsaugos zonos (II sk.): magistralinių kelių - po 70 metrų nuo kelio briaunų į abi puses.
3. Geležinkelio viešojo (bendrojo) naudojimo kelių ir jų įrenginių apsaugos zona (III sk.): miestuose po 20 metrų abipus kraštinių kelių ašių, bet zonos riba negali būti arčiau kaip 5 metrai iki kelio statinio; kaimo vietovėse – po 45 metrų abipus kraštinių kelių ašių, bet zonos riba negali būti arčiau kaip 5 metrai iki kelio statinio;
4. Elektros linijų apsaugos zonos (VI sk.): oro linijų į abi puses nuo kraštinių laidų (atsižvelgiant į linijos įtampą):
  - iki 1 kV - po 2 m;
  - 6 ir 10 kV - po 10 m;
  - 35 kV - po 15 m;
  - 110 kV - po 20 m.

Požeminių elektros kabelių linijų - po 1 m nuo linijos konstrukcijos kraštinių taškų.

5. Magistralinių dujotiekių ir naftotiekių apsaugos zona (VII sk.) - žemės juosta išilgai vamzdynų trasos po 25 m abipus vamzdyno ašies. Rengiantis statyti bet kuriuos pastatus, įrenginius ar kitus objektus 350 m atstumu nuo magistralinio dujotiekio ar naftotiekio trasos, priešprojektinius pasiūlymus bei projektinę dokumentaciją būtina suderinti su magistralinius dujotiekius ar naftotiekius eksploatuojančia organizacija bei Valstybine darbo inspekcija prie Socialinės apsaugos ir darbo ministerijos.
6. Dujotiekių apsaugos zona (IX sk.) - žemės juosta išilgai vamzdynų trasos po 2 m abipus vamzdyno ašies.
7. Gamybinių ir komunalinių objektų sanitarinės apsaugos ir taršos poveikio zonos (XIV sk.).
8. Požeminių vandens telkinių (vandenviečių) sanitarinės apsaugos zonos (XX sk.).
9. Žemės sklypai, kuriuose įrengtos valstybei priklausančios melioracijos sistemos bei įrenginiai (XXI sk.).
10. Naudingųjų iškasenų telkiniai (XXIII sk.).
11. Miško naudojimo apribojimai (XXVI sk.).
12. Vandens telkiniai (XXVIII sk.).
13. Vandens telkinių apsaugos juostos ir zonos (XXIX sk.).
14. Pelkės ir šaltinynai (XXX sk.).
15. Šilumos ir karšto vandens tiekimo tinklų apsaugos zonos (XLVIII sk.) - žemės juosta, kurios plotis po 5 m nuo kanalo (vamzdyno) kraštų, kameros išorinės sienos.
16. Vandentiekio, lietaus ir fekalinės kanalizacijos tinklų ir įrenginių apsaugos zonos (XLIX sk.) – kai vandentiekio, lietaus ir fekalinės kanalizacijos tinklai ir įrenginiai įrengiami iki 2,5 m gylyje, yra žemės juosta po 2,5 m nuo vamzdyno ašies. Vandentiekio, lietaus ir fekalinės kanalizacijos tinklų ir įrenginių apsaugos zona, kai vandentiekio, lietaus ir fekalinės kanalizacijos tinklai ir įrenginiai įrengiami giliau kaip 2,5 m, yra žemės juosta po 5 m nuo vamzdyno ašies. Magistralinių vamzdynų, kurių skersmuo yra 400 mm ir didesnis, apsaugos zona yra žemės juosta po 10 m nuo vamzdynų ašies. Vandens rezervuarų, skaidrintuvų, kaupiklių apsaugos zonos plotis - po 30 m, o vandentiekio bokštų, nuotekų siurblių ir kitų įrenginių - ne mažiau kaip po 10 m nuo išorinių sienelių.

### Vandenvietės

Vakarinė Pietinės jungties trasos dalis patenka į Klaipėdos miesto 3-iosios vandenvietės SAZ 3-iają (cheminės taršos apribojimo) juostą. Vadovaujantis Lietuvos higienos normos 44:2006 „Vandenviečių

sanitarinių apsaugos zonų nustatymas ir priežiūra" nuostatomis magistralinių ir krašto kelių statyba III-io pogrupo vandenviečių SAZ 3-ioje juostoje nedraudžiama.

Planuojamos Pietinės jungties trasa rytiniame sektoriuje patenka į Ila1 Klaipėdos miesto nuotekų valyklos vandenvietės, kurioje eksploatuojamas viršutinės jūros vandeningas horizontas slūgso apie 115-120 m gylyje, SAZ 3-iają (cheminės taršos apribojimo) juostą.

Į planuojamą teritoriją patenka Klaipėdos miesto 3-iosios vandenvietės stebimieji gręžiniai, esantys Kairių g. gretimybėje ir planuojamoje žiedinėje Sankryžoje Nr. 3. Pietinės jungties tiesimo metu, šie gręžiniai turi būti išsaugoti.

### **Specialiųjų žemės ir miško sąlygų įteisinimas**

Vadovaujantis Lietuvos Respublikos žemės įstatymo 22 straipsniu, kai patvirtinus naują teritorijų planavimo dokumentą, Nekilnojamojo turto registre įregistruotam žemės sklypui (ar jo daliai) turi būti taikomos papildomos specialiosios žemės naudojimo sąlygos arba panaikinamos anksčiau šiam sklypui (ar jo daliai) taikytos specialiosios žemės naudojimo sąlygos, teritorijų planavimo dokumento organizatorius per vieną mėnesį nuo teritorijų planavimo dokumento projekto patvirtinimo apie tai raštu praneša žemės sklypo savininkui arba valstybinės ar savivaldybės žemės naudotojui, nurodydamas konkrečias taikytinas ar panaikinamas specialiąsias žemės naudojimo sąlygas, ir Nekilnojamojo turto kadastro ir Nekilnojamojo turto registro įstatymu nustatyta tvarka pateikia Nekilnojamojo turto kadastro ir Nekilnojamojo turto registro tvarkytojui pranešimą, kurio pagrindu jis žemės sklypo registro įrašė padaro atitinkamą žymą apie taikomas ar panaikintas specialiąsias žemės naudojimo sąlygas.

Nekilnojamojo turto registre įregistruotam žemės sklypui (ar jo daliai) taikomos papildomos specialiosios žemės naudojimo sąlygos į Nekilnojamojo turto kadastrą ir Nekilnojamojo turto registrą įrašomos (esamos panaikinamos), jeigu jos nustatomos patvirtinus naują teritorijų planavimo dokumentą, žemės savininko, valstybinės ar savivaldybės žemės patikėtinio rašytiniu sutikimu. Žemės savininko, valstybinės ar savivaldybės žemės patikėtinio sutikimas dėl specialiųjų žemės naudojimo sąlygų įrašymo į Nekilnojamojo turto kadastrą ir Nekilnojamojo turto registrą neprivalomas tik tais atvejais, kai teritorijų planavimo dokumentas rengiamas tenkinant viešąjį interesą Lietuvos Respublikos žemės įstatymo 45 straipsnio 1 dalyje nurodytoms reikmėms (Lietuvos Respublikos žemės įstatymo 45 straipsnio 1 dalies 4 punkte nurodyta, kad tenkinant viešąjį interesą žemę visuomenės poreikiams galima paimti keliams).

Nustatytos specialiosios žemės naudojimo sąlygos konkrečiam žemės sklypui taikomos nuo jų įrašymo į Nekilnojamojo turto registrą. Žemės savininkas, valstybinės ar savivaldybės žemės patikėtinis arba kitas naudotojas dėl nuostolių, patiriamų dėl Nekilnojamojo turto registre įregistruoto žemės sklypo papildomų specialiųjų žemės naudojimo sąlygų nustatymo, atlyginimo (išskyrus atvejus, kai papildomos specialiosios žemės naudojimo sąlygos buvo nustatytos žemės savininko, valstybinės ar savivaldybės žemės patikėtinio rašytiniu sutikimu) turi teisę kreiptis į teritorijų planavimo dokumento ar žemės valdos projekto rengimo organizatorių arba tiesiogiai į teismą dėl nuostolių atlyginimo teismo tvarka. Žemės savininkas, valstybinės ar savivaldybės žemės patikėtinis arba kitas naudotojas į teritorijų planavimo dokumento ar žemės valdos projekto rengimo organizatorių dėl šioje dalyje nurodytų nuostolių atlyginimo gali kreiptis ne vėliau kaip per vienus metus nuo pranešimo apie papildomų specialiųjų sąlygų žemės sklypui (ar jo daliai) nustatymą gavimo dienos.

### **1.7 Kultūros paveldo apsauga**

Planuojamoje teritorijoje, kurioje numatoma Pietinės jungties statyba, saugomų kultūros vertybių, įtrauktų į Kultūros vertybių registrą, nėra užfiksuota.

Atsižvelgus į tai, kad tiek į planuojamąją teritoriją, tiek į projektuojamą kelio juostą gali patekti objektai, galintys būti nekilnojamojo kultūros paveldo dalimi, iki archeologinių tyrimų pradžios būtina atlikti buvusių gyvenamųjų vietovių (pirmenybė tiekiant Šunpetriams (Šumpetriams), Gibišiams ir Dumpiams, ypač dvarui) lokalinius istorinius tyrimus siekiant surinkti ne tik rašytinius duomenis apie šias vietas, bet ir istorinę planinę medžiagą, kuri leistų lokalizuoti potencialius tiek išlikusius, tiek esančius po žeme kultūros paveldo objektus. Remiantis surinktais istorinių tyrimų duomenimis bei archeologijos mokslo principais, būtina atlikti tiek planuojamos teritorijos, tiek projektuojamos kelio juostos archeologinius tyrimus. Ypač didelį dėmesį reikėtų skirti lokalizuojant Šunpetrių (Šumpetrių) kaimo kapinių ir Dumpių dvarvietės (kartu su karčiama) ribas bei identifikuojant spėjamą Dumpių senkapį gretimose kalvoje.

Klaipėdos miesto bendrojo plano sprendinių 2 priedo 3 brėžinyje „Kultūros paveldo objektų žymėjimas miesto plane“ pažymėta Gibiškių archeologinių radinių vieta, kuri nėra registruoai Kultūros vertybių registre, tačiau turi požymių, kad gali būti nekilnojamojo kultūros paveldo dalis, yra Detaliuoju planu planuojamos teritorijos gretimybėje. Bendrajame plane archeologinės vertybės lokacija pažymėta ne tiksliai, o preliminariai.

Detaliojo plano tiksluose ir uždaviniuose bei numatomoje veikloje numatyta: „detalizuojant bendrojo ar specialiojo teritorijų planavimo dokumentuose nustatytus teritorijų tvarkymo ir naudojimo reikalavimus, nustatyti planuojamos teritorijos naudojimo ir užstatymo kokybinius ir kiekybinius parametrus; suformuoti žemės sklypus statinių statybai, sudarant sąlygas investicijoms ir ūkinei veiklai plėtoti; nustatyti ar pakeisti teritorijos tvarkymo režimą statinių statybos projektams rengti ir žemės sklypams naudoti; suformuoti žemės juostas komunikacijoms įrengti, inžinerinės ir miesto infrastruktūros plėtrai; nustatyti ar pakeisti užstatymo ir teritorijų naudojimo tipus“. PTR 2.13.01:2011 „Archeologinio paveldo tvarkyba“ 12.2. p. numato, kad archeologiniai tyrimai privalomi, kai iš viso nėra ar trūksta papildomos informacijos apie archeologinį paveldą ar nekilnojamųjų kultūros vertybių archeologinio pobūdžio vertingąsias savybes, siekiama aptikti naujus archeologinio paveldo objektus, juos lokalizuoti, nustatyti kultūrinio sluoksnio ar archeologinių objektų būklę (išlikimo laipsnį), chronologiją, archeologinio pobūdžio vertingąsias savybes, kultūrinio sluoksnio storį, archeologinę vertę, jo paplitimo bei archeologinių objektų teritorijų ar apsaugos zonų ribas. Kultūros paveldo departamento prie Kultūros ministerijos Klaipėdos teritorinio padalinio 2013 m. spalio 7 d. raštu Nr. (12.53-KI)2KI-2220 išsakyta nuomone, kadangi planavimo uždaviniuose numatyta keisti planuojamos teritorijos naudojimo ir užstatymo kokybinius ir kiekybinius parametrus, Gibiškių archeologinių radinių vietoje turi būti atlikti archeologiniai tyrimai.

### **Numatomos archeologinių tyrimų apimtys**

Detaliuoju planu planuojama 500 ha teritorija, kurios didžiąją dalį apima sklypai, kuriuose jokia veikla nebus vykdoma, o planavimo dokumentai rengiami tik dėl to, kad šių sklypų dalys patenka į planuojamos Pietinės jungties kelio juostą ir apsaugos zoną. Taip pat Detaliuoju planu sprendžiama planuojamo magistralinio kelio gretimybių susisiekimo sistema. Todėl archeologiniai tyrimai reikalingi tik teritorijose, kuriose vyks žemės kasimo darbai Pietinės jungties statybai. Pietinė jungtis planuojama lygiagrečiai su magistraliniu dujotiekiu, taip sudarant bendrą komunikacijų koridorių. Didžioji dalis šios teritorijos buvo tyrinėta 2011 m. parenkant magistralinio dujotiekio trasą. 2011-2012 m. archeologiniai tyrimai buvo atliekami tik 100 m pločio ruože, kuris ne visur sutampa su projektuojamo kelio juosta. 27 ha planuojamos teritorijos užima esami keliai, geležinkeliai ir kita esama infrastruktūra, greta kurios, archeologų nuomone, jau viskas sunaikinta ir jokie archeologinio paveldo būti nebegali. Tačiau archeologiniai tyrimai nebuvo atlikti projektuojamo kelio juostos dalyje, esančioje į šiaurę, šiaurės vakarus nuo Taikos ir Kairių g. sankirtos, formuojamoje sankryžos vietoje tarp buv. Šunpetrių (Šumpetrių) ir Dumpių k., bei projektuojamo

kelio Klaipėda - Šilutė išplėtimo ir kitose šios vietos infrastruktūros darbų vietose. Vadovaujantis PTR 2.13.01:2011 „Archeologinio paveldo tvarkyba“ 12 p. minėtose teritorijose, kurios nebuvo tyrinėtos 2011 - 2012 m. vykdytų archeologinių tyrimų metu, turi būti atlikti archeologiniai tyrimai. Tokiu būdu archeologiniai tyrimai privalomi atlikti bendrame maždaug 22 ha teritorijos plote, kuris yra 9 skirtingose projektuojamos trasos vietose ir todėl jų archeologinė vertė skiriasi.

Teritorija, esanti į šiaurę nuo Taikos pr. ir Kairių g. sankirtos patenka į kultūros paminklo - Žardės senovinės gyvenvietės (17132) apsaugos zoną. Nors šioje zonoje nenumatomas žemės paskirties keitimas bei esminiai žemės darbai, vadovaujantis PTR 2.13.01:2011 „Archeologinio paveldo tvarkyba“ 12 p., archeologiniai tyrimai privalomi vykdant bet kokius žemės judinimo darbus.

Remiantis Kultūros paveldo departamento prie Kultūros ministerijos 2013 m. spalio 4 d. raštu Nr. (11.38)2-2469, į Detalioju planu planuojamą teritoriją patenka dalis objektų (žiūr. sprendinių grafines dalis), kurie nėra registruoti Kultūros vertybių registre, tačiau turi požymių, jog gali būti nekilnojamojo kultūros paveldo dalis:

Potencialios archeologinės ar kultūros paveldo vietos	Archeologiniai tyrimai
<i>Objektai, patenkantys į Detaliojo plano planuojamą teritoriją, tačiau nesantys projektuojamoje kelio juostoje (greta jos):</i>	
buv. Šunpetrių (Šumpetrių) kaimo kapinės	yra gana didelė tikimybė, kad, tiesiant kelią, gali būti aptikti žmonių palaikai, todėl būtina atlikti archeologinius tyrimus, siekiant identifikuoti nors buv. kapinių pietinių kraštinių ribas
Šunpetrių (Šumpetrių) kaimavietė	reikalinga atlikti archeologinius tyrimus, nes egzistuoja tikimybė, jog trasa gali kirsti kokio nors kaimo pastato vietą
<i>Objektai, patenkantys į projektuojamą kelio juostą:</i>	
neaiškios chronologijos Žardės kaimo pavienė sodybvietė	būtina atlikti archeologinius tyrimus, siekiant nustatyti sodybvietės išlikimo laipsnį ir chronologiją
neaiškios chronologijos Šunpetrių (Šumpetrių) kaimo pavienė sodybvietė	būtina atlikti archeologinius tyrimus, siekiant nustatyti sodybvietės išlikimo laipsnį ir chronologiją
neaiškios paskirties ir chronologijos Laistų kaimo laukuose esančio statinio vieta	būtina atlikti archeologinius tyrimus, siekiant nustatyti statinio paskirtį, išlikimo laipsnį ir chronologiją
Dumpių dvarvietė	būtina atlikti archeologinius tyrimus šioje teritorijoje, siekiant lokalizuoti Dumpių dvarvietės kultūrinio sluoksnio chronologiją ribas bei išlikimo laipsnį
Dumpių karčiamos vieta (greičiausiai, Dumpių dvaro sudėtinė dalis)	būtina atlikti šios vietos išsamesnius istorinius (pvz., dvaro inventoriaus) ir archeologinius tyrimus, siekiant nustatyti, ar Dumpių karčiamos ir kitų dvaro statinių vietos yra sunaikintos tik dalinai, ar pilnai
spėjama Dumpių senkapio vieta	būtina kuo ankstyvesnėje stadijoje atlikti archeologinius tyrimus, siekiant nustatyti, ar tyrėjos K. Geštautaitės daroma prielaida apie čia galimai esantį senkapį yra

	teisinga
buvusių kelių atkarpos, kurios jungė Klaipėdą su Priekule	reikalinga atlikti istorinius tyrimus, siekiant identifikuoti seniausią galimą trasą (koridorių), bei verifikavimo tikslais pasirinktose vietose atlikti archeologinius tyrimus

Archeologinių tyrimų apimtis, paskaičiuotos Klaipėdos universiteto Baltijos regiono istorijos ir archeologijos instituto vyresniojo mokslo darbuotojo archeologo G. Zabelos vadovaujantis PTR 2.13.01:2011 „Archeologinio paveldo tvarkyba“ reikalavimais bei konsultacijomis su Kultūros paveldo departamento ir Klaipėdos teritorinio padalinio specialistais:

1. Minijos gatvės tęsinys projektuojamos teritorijos ŠV dalyje tarp Jūrininkų ir Taikos prospektų, plotas 4,4 ha (istorinių vandens telkinių ir saugomų archeologijos vertybių aplinka, tiriama 0,2% (PTR 2.13.01:2011 punktas 20.2)) – 88 m<sup>2</sup>.
2. Taikos prospekto R pakraštys (350 m) į Š nuo geležinkelio (istorinių vandens telkinių ir saugomų archeologijos vertybių aplinka, patenka į 2003 m. specialaus plano reglamentuojamą teritoriją, tiriami šurfai kas 50 m (PTR 2.13.01:2011 punktas 20.2)) – 8 m<sup>2</sup>.
3. Žardės sodybvietė (Kultūros paveldo departamento prie Kultūros ministerijos 2013-10-04 d. rašto Nr. (11.38)2-2469 punktas 1.2.1) 1 m<sup>2</sup> šurfas jos archeologinės vertės patikslinimui.
4. Šunpetrių (Šumpetrių) sodybvietė (Kultūros paveldo departamento prie Kultūros ministerijos 2013-10-04 d. rašto Nr. (11.38)2-2469 punktas 1.2.2) 1 m<sup>2</sup> šurfas jos archeologinės vertės patikslinimui.
5. Šunpetrių (Šumpetrių) kapinių aplinka (Kultūros paveldo departamento prie Kultūros ministerijos 2013-10-04 d. rašto Nr. (11.38)2-2469 punktas 1.1.1) – 10 m<sup>2</sup> plotas (PTR 2.13.01:2011 punktas 21.2) išvažiavimo iš projektuojamos trasos į Š pusę vietoje.
6. Šumpetrių kelio mazgas, plotas 11,1 ha (tiriama 0,1% (PTR 2.13.01:2011 punktas 20.1) ir Kultūros paveldo departamento prie Kultūros ministerijos 2013-10-04 d. rašto Nr. (11.38)2-2469 punktas 1.2.6 dėl senojo kelio) – 111 m<sup>2</sup>.
7. Laistų statinio vieta (Kultūros paveldo departamento prie Kultūros ministerijos 2013-10-04 d. rašto Nr. (11.38)2-2469 punktas 1.2.2) – 1 m<sup>2</sup> šurfas jo archeologinės vertės patikslinimui.
8. Dumpių spėjamas senkapis (Kultūros paveldo departamento prie Kultūros ministerijos 2013-10-04 d. rašto Nr. (11.38)2-2469 punktas 1.2.5) – tyrimai (30 m<sup>2</sup>) turi būti atliekami 2013 m. lapkritį dujotiekio trasos tyrimų apimtyse.
9. Dumpių dvarvietė (Kultūros paveldo departamento prie Kultūros ministerijos 2013-10-04 d. rašto Nr. (11.38)2-2469 punktas 1.2.3) – 10 m<sup>2</sup> plotas pėsčiųjų–dviračių tako viaduko teritorijos V dalyje. Dumpių karčiamos aplinka, plotas 3,4 ha (Dumpių dvarvietės aplinka, tiriama 0,2% (Kultūros paveldo departamento prie Kultūros ministerijos 2013-10-04 d. rašto Nr. (11.38)2-2469 punktas 1.2.4) – 68 m<sup>2</sup>.

Vadovaujantis PTR 2.13.01:2011 „Archeologinio paveldo tvarkyba“, patvirtinto Lietuvos Respublikos kultūros ministro 2011 m. rugpjūčio 16 d. įsakymu Nr. ĮV-538, 12.6 p. nuostatomis, teritorijose, kuriose pagal bendrojo ar specialiojo planavimo dokumentų sprendinius išskirtuose plotuose numatyta galimybė keisti pagrindinę žemės naudojimo paskirtį iš žemės ar miškų ūkio paskirties į kitą bei leistina naujų statinių statyba ir kuriose pagrindžiama archeologinio pobūdžio vertingųjų savybių buvimą tikimybė, archeologiniai tyrimai turi būti atlikti iki sprendimo išduoti leidimą statyti naują ar rekonstruoti statinį priėmimo, arba iki sprendimo pritarti statinio projektui priėmimo.

Vadovaujantis Lietuvos Respublikos nekilnojamojo kultūros paveldo apsaugos įstatymo 9 straipsnio 3 dalimi, jei atliekant statybos ar kitokius darbus aptinkama archeologinių radinių ar nekilnojamojo daikto vertingųjų savybių, valdytojai ar darbus atliekantys asmenys apie tai privalo pranešti savivaldybės paveldosaugos padalinii, o šis informuoja Departamentą.

Rengiant Pietinės jungties statybos techninę dokumentaciją bei statybos metu, laikinos sandėliavimo aikštelės, laikini privažiavimo keliai negali būti numatyti registruotų kultūros paveldo objektų ir vietovių teritorijose ir jų apsaugos zonose.

## 1.8 Miško žemės pavertimas kitomis naudmenomis

Dalyje planuojamos teritorijos, kurioje numatoma paimti žemę visuomenės poreikiams Pietinės jungties statybai, vadovaujantis Valstybinės miškų tarnybos prie Lietuvos Respublikos aplinkos ministerijos miškų kadastro duomenimis, yra miškas (5 lentelė).

5 lentelė. Žemės sklypai su įregistruotomis miško naudmenomis

Eil. Nr.	Žemės sklypo, kurį kirs Pietinės jungties trasa, kad. Nr.	LR miškų valstybės kadastru įregistruoto miško plotai, kuriuos kirs Pietinės jungties trasa, ha
1.	5552/0001:25	0,26
2.	5552/0001:411	0,12
3.	5552/0001:412	0,02
4.	5552/0001:110	1,85
5.	5552/0001:243	-
<b>Viso:</b>		<b>2,25</b>

Detaliojo plano sprendinių įgyvendinimui, prieš pradėdant techninio projekto rengimo darbus turi būti atliktos miško žemės pavertimo kitomis naudmenomis procedūros, numatytos Miško žemės pavertimo kitomis naudmenomis ir kompensavimo už miško žemės pavertimą kitomis naudmenomis tvarkos apraše, patvirtintame Lietuvos Respublikos Vyriausybės 2011 m. rugsėjo 28 d. nutarimu Nr. 1131. Sprendimą miško žemę paversti kitomis naudmenomis priims detalųjį teritorijų planavimo dokumentą tvirtinanti institucija kartu su sprendimu patvirtinti detalųjį planą, kitomis naudmenomis paverčiamų miško plotų sąrašas pateikiamas 6 lentelėje:

6 lentelė. Kitomis naudmenomis paverčiamo miško plotai, kuriuos kerta Pietinės jungties trasa

Eil. Nr.	LR miškų valstybės kadastru įregistruotos kitomis naudmenomis paverčiamos miško žemės duomenys					
	Miškų urėdija	Girininkija	Kvartalo Nr.	Taksacinio sklypo Nr.	Sklypo plotas, ha	Keičiamo kitomis naudmenomis sklypo plotas, ha
1.	Kretingos	Šernų	131	3	3,98	0,08
2.				4	2,85	0,32
3.	Kretingos	Šernų	134	2	3,94	0,24
4.				3	5,22	1,59
5.	Kretingos	Šernų	140	5n	0,29	0,02
<b>Viso:</b>					<b>2,25</b>	

Miško žemė gali būti paverčiama kitomis naudmenomis tik išimtiniais atvejais, numatytais Lietuvos Respublikos miškų įstatymo 11 straipsnio 1 dalyje, tame tarpe ir inžinerinės infrastruktūros teritorijoms, apimančioms komunikacinius koridorius, inžinerinius tinklus, susisiekimo komunikacijas ir aptarnavimo objektus, formuoti. Kadangi dalyje sklypų planuojama miško žemę paversti kitomis naudmenomis valstybinės reikšmės miškų plotuose, Lietuvos Respublikos miškų įstatymo 11 straipsnio 6 dalyje nurodyti teritorijų planavimo dokumentai gali būti tvirtinami tik Lietuvos Respublikos Vyriausybei Valstybinės reikšmės miškų plotų schemų rengimo tvarkos aprašo nustatyta tvarka patikslinus valstybinės reikšmės miškų plotų schemas.

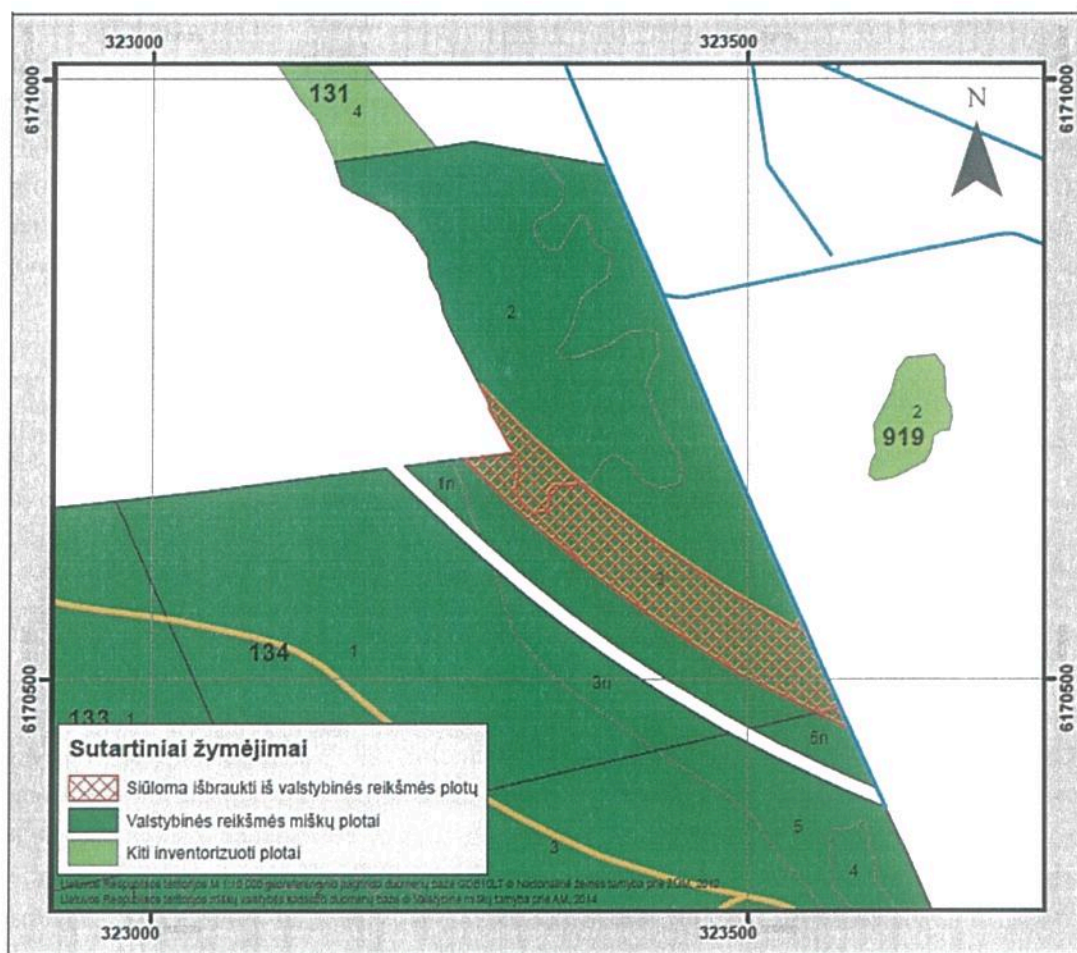
1.9 Valstybinės reikšmės miškų plotų schemos tikslinimas

Valstybinės reikšmės miškų plotų schemos tikslinimas atliekamas vadovaujantis Valstybinės reikšmės miškų plotų schemų rengimo tvarkos aprašu, patvirtintu Lietuvos Respublikos Vyriausybės 2007 m. gruodžio 19 d. nutarimu Nr. 1369 (Žin., 2007, Nr. 137-5593). Schemų rengimą ir tikslinimą organizuoja Aplinkos ministerija, o jų rengimą ir derinimą atlieka Valstybinė miškų tarnyba. Sprendimas dėl schemos rengimo priimamas Lietuvos Respublikos aplinkos ministro įsakymu.

Valstybinės reikšmės miškų plotai, kurie turi būti išbraukti iš valstybinės reikšmės miškų plotų schemos iki detaliojo plano tvirtinimo, pateikti 7 lentelėje ir 4 pav.:

7 lentelė. Valstybinės reikšmės miškų plotai, kuriuos kerta Pietinės jungties trasa

Eil. Nr.	Miškų valdytojas	Girininkija	Kvartalo Nr.	Taksacinio sklypo Nr.	Preliminarus plotas, ha
1.	Kretingos miškų urėdija	Šernų	134	2	0,24
2.				3	1,59
3.			140	5n	0,02
				<b>Viso:</b>	<b>1,85</b>



4 pav. Klaipėdos rajono siūlomų tikslinti valstybinės reikšmės plotų schema

Rengiant Pietinės jungties statybos techninį projektą pagal topografinį planą turi būti atlikta medžių taksacija, nustatytas faktinis kertamų medžių kiekis bei iškertamo miško plotas, kuris gali skirtis nuo Valstybės miškų kadastro duomenų.

## 1.10 Pagrindinės žemės naudojimo paskirties, būdo ir pobūdžio nustatymas ir keitimas

Vadovaujantis Lietuvos Respublikos žemės įstatymu, Sprendimą pakeisti pagrindinę žemės naudojimo paskirtį ir (ar) būdą (būdus) priima detalųjį planą tvirtinanti institucija kartu su sprendimu patvirtinti detalųjį planą. Pagrindinės žemės naudojimo paskirties ir (ar) būdo keitimo tvarką ir sąlygas nustato Pagrindinės žemės naudojimo paskirties ir būdo nustatymo ir keitimo tvarkos bei sąlygų aprašas, patvirtintas Lietuvos Respublikos Vyriausybės 1999 m. rugsėjo 29 d. nutarimu Nr. 1073 (Lietuvos Respublikos Vyriausybės 2015 m. sausio 15 d. nutarimo Nr. 44 redakcija).

Žemės sklypo pagrindinė žemės naudojimo paskirtis ir būdas registruojami Nekilnojamojo turto registre, žemės sklypo kadastro duomenis įrašant į Nekilnojamojo turto kadastrą ir žemės sklypą registruojant Nekilnojamojo turto registre Lietuvos Respublikos nekilnojamojo turto kadastro, Lietuvos Respublikos nekilnojamojo turto registro įstatymų ir jų įgyvendinamųjų teisės aktų nustatyta tvarka.

## 1.11 Žemės paėmimas visuomenės poreikiams

Detaliojo plano sprendiniuose identifikuojama ir rezervuojama kiekvieno į planuojamos transporto jungties statybai reikalingą teritoriją patenkančio žemės sklypo dalis, kurios sąskaita bus formuojami žemės sklypai, prieš tai atlikus žemės paėmimo visuomenės poreikiams procedūras. Rezervuojamos teritorijos plotai žemės sklypuose, kurie patenka į planuojamos Pietinės jungties trasą, pateiktas 8 lentelėje:

8 lentelė. Žemės sklypai, kuriuose rezervuojama teritorija Pietinės jungties statybai

Eil. Nr.	Sklypo kad. Nr.	Esama žemės sklypo žemės paskirtis / naudojimo būdas	Planuojama pakeisti žemės sklypo žemės paskirtis *	Sklypo plotas, ha	Rezervuojamos teritorijos plotas, ha	Sklypo matavimų tipas	Pastabos
<b>Klaipėdos miesto savivaldybės teritorija</b>							
1.	2101/0009:7	kita / komercinės paskirties objektų teritorijos		0,4137	0,2697	kadastriniai	
2.	2101/8001:1	kita / inžinerinės infrastruktūros teritorijos		66,0468	0,8086	kadastriniai	geležinkelio infrastruktūros sklypas
3.	2101/0009:3	kita / inžinerinės infrastruktūros teritorijos		8,3556	1,6104	kadastriniai	sklype įrengta metalinių garažų aikštelė
	Laisvos valstybinės žemės fondo žemė				13,5807		
				Viso:	<b>16,2694</b>		
<b>Klaipėdos rajono savivaldybės teritorija</b>							
4.	5552/0001:25	žemės ūkio	kita / inžinerinės infrastruktūros teritorijos	2,8006	0,6405	kadastriniai	miško naudmenos: Kretingos miškų urėd., Šernų gir., kv.Nr.131, skl.Nr.3
5.	5552/0001:411	žemės ūkio	kita / inžinerinės infrastruktūros teritorijos	2,0000	0,5667	kadastriniai	miško naudmenos: Kretingos miškų urėd., Šernų gir.,

							kv.Nr.131, skl.Nr.4
6.	5552/0001:412	žemės ūkio		5,3811	0,3301	kadastriniai	
7.	5552/0001:410	žemės ūkio		15,0000	0,7374	kadastriniai	
8.	5552/0001:367	žemės ūkio		6,3706	1,2274	kadastriniai, VMT kadastro duomenys	miško naudmenos: Kretingos miškų urėd., Šernų gir., kv.Nr.134, skl.Nr.2
9.	5552/0001:110	miškų ūkio			1,4885	VMT kadastro duomenys	Kretingos miškų urėd., Šernų gir., kv.Nr.134, skl.Nr.2, 3; kv.Nr.140, skl.Nr.5n
10.	5552/0001:243	miškų ūkio / ūkinių miškų sklypai		59,1861	2,6201	kadastriniai	
11.	5552/0001:182	žemės ūkio	kita / pramonės ir sandėliavimo objektų teritorijos	63,8500	2,6728	kadastriniai	
12.	5544/0007:5	žemės ūkio	kita / pramonės ir sandėliavimo objektų teritorijos	14,6527	2,5453	kadastriniai	
13.	5544/0007:122	žemės ūkio		10,6700	9,9722	kadastriniai	
14.	5544/0007:11	kita / pramonės ir sandėliavimo objektų teritorijos		12,8800	3,5535	kadastriniai	
		kita / inžinerinės infrastruktūros teritorijos					
15.	5544/0007:180	žemės ūkio	kita / pramonės ir sandėliavimo objektų teritorijos	4,3500	0,6477	kadastriniai	
16.	5544/0007:60	žemės ūkio		5,2500	0,3709	kadastriniai	
17.	5544/0007:179	žemės ūkio	kita / pramonės ir sandėliavimo objektų teritorijos	2,2600	0,1843	kadastriniai	
18.	5544/0007:83	žemės ūkio	kita / pramonės ir sandėliavimo objektų teritorijos	1,2800	0,3721	kadastriniai	
19.	5544/0007:115	žemės ūkio		0,9884	0,2905	kadastriniai	
20.	5544/0007:114	žemės ūkio		1,0397	0,2893	kadastriniai	
21.	5544/0007:119	žemės ūkio		1,0397	0,0655	kadastriniai	
22.	5544/0007:9	žemės ūkio		11,4197	1,2866	kadastriniai	
23.	5544/0007:10	žemės ūkio	kita / pramonės ir sandėliavimo objektų teritorijos	18,7500	1,7840	kadastriniai	
24.	5544/8001:1	kita / inžinerinės infrastruktūros teritorijos		17,3094	0,3700	kadastriniai	geležinkelio infrastruktūros sklypas
25.	5544/0007:61	žemės ūkio	kita / pramonės ir sandėliavimo objektų teritorijos	4,8700	0,8523	preliminarūs	
26.	5544/0007:292	žemės ūkio		1,1600	0,0248	preliminarūs	

27.	5544/0007:117	žemės ūkio	kita / pramonės ir sandėliavimo objektų teritorijos	7,8400	0,3328	kadastriniai	
28.	5544/0007:215	žemės ūkio		1,7800	1,4421	preliminarūs	
29.	5544/0007:212	žemės ūkio		2,8800	2,6120	preliminarūs	
30.	5544/0007:197	žemės ūkio		4,3792	3,0349	kadastriniai	
31.	5544/0007:232	kita / komercinės paskirties objektų teritorijos		0,3900	0,3900	kadastriniai	
32.	5544/0007:150	žemės ūkio		1,1900	1,1900	kadastriniai	
33.	5544/0007:37	kita / atliekų saugojimo, rūšiavimo ir utilizavimo (savartynai) teritorijos		12,5729	0,0928	kadastriniai	
34.	5544/0007:256	žemės ūkio	kita / inžinerinės infrastruktūros teritorijos	0,3000	0,3000	kadastriniai	
35.	5544/0007:257	žemės ūkio	kita / komercinės paskirties objektų teritorijos	2,600	0,2526	kadastriniai	
36.	5544/0007:158	žemės ūkio		1,9300	0,0305	preliminarūs	
37.	5544/0007:220	žemės ūkio		3,1300	0,0080	preliminarūs	
38.	5544/0007:14	žemės ūkio		11,4700	0,0748	kadastriniai	
39.	5544/0007:272	kita / komercinės paskirties objektų teritorijos		0,9110	0,0716	kadastriniai	
	Laisvos valstybinės žemės fondo žemė				2,0697		
				Viso:	<b>44,7942</b>		

*Pastaba. \* Planuojama pakeisti žemės sklypo žemės paskirtis pateikta vadovaujantis Klaipėdos rajono savivaldybės 2014-07-21 d. teritorijų planavimo duomenų banko išrašu. Žemės sklypo žemės paskirtis planuojama keisti ne Detaliojo plano apimtyje, bet žemės sklypo savininko iniciatyva parengus kitus teritorijų planavimo dokumentus.*

Žemės paėmimo visuomenės poreikiams atvejai numatyti Lietuvos Respublikos žemės įstatymo 45 straipsnyje. Žemė visuomenės poreikiams iš privačios žemės savininkų gali būti paimama ir privačios žemės nuomos ir panaudos sutartys prieš terminą nutraukiamos arba tam tikslui valstybinės žemės nuomos ir panaudos sutartys prieš terminą nutraukiamos tik išimtiniais atvejais Nacionalinės žemės tarnybos vadovo sprendimu pagal valstybės institucijos ar savivaldybės tarybos prašymą, kai ši žemė pagal detaliuosius planus, parengtus Lietuvos Respublikos teritorijų planavimo įstatymo nustatyta tvarka, tenkinant viešąjį interesą reikalinga:

valstybei svarbiems ekonominiams projektams, kurių svarbą visuomenės poreikiams savo sprendimu pripažįsta Lietuvos Respublikos Seimas arba Vyriausybė, įgyvendinti;

viešosios geležinkelių infrastruktūros objektams, keliams, magistraliniams vamzdynams, aukštos įtampos elektros perdavimo linijoms tiesti, taip pat jiems eksploatuoti reikalingiems visuomenės reikmėms skirtiems inžineriniams statiniams.

Valstybės institucija ar savivaldybės taryba, pateikdamos Nacionalinės žemės tarnybos teritoriniam padaliniui pagal žemės sklypo buvimo vietą prašymą paimti žemę visuomenės poreikiams, privalo pagrįsti, kad konkretus visuomenės poreikis objektyviai egzistuoja ir kad šis poreikis negalės būti patenkintas, jeigu nebus paimtas konkretus žemės sklypas, taip pat nurodyti konkrečius tikslus, kuriems numatoma panaudoti paimamą visuomenės poreikiams žemę. Žemės paėmimu visuomenės poreikiams suinteresuota institucija, siekdama pagrįsti tiek konkretaus visuomenės poreikio objektyvų egzistavimą, tiek tam poreikiui patenkinti reikalingo konkretaus žemės sklypo paėmimo visuomenės poreikiams būtinumą, Lietuvos respublikos Vyriausybės nustatyta tvarka turi atlikti sąnaudų ir naudos analizę. Prašymas paimti žemę visuomenės poreikiams turi būti pagrįstas šios analizės rezultatais, taip pat visuomeninės naudos, efektyvumo ir racionalumo principais.

Kai privačios žemės sklypas paimamas visuomenės poreikiams, žemės savininkui ir (ar) kitam naudotojui turi būti teisingai atlyginama už žemę pinigais pagal rinkos vertę arba žemės savininko rašytiniu sutikimu jam suteikiamas valstybinės žemės sklypas, kuris ribojasi su paimamu visuomenės poreikiams žemės sklypu, taip pat žemės savininkui ir (ar) kitam naudotojui pinigais atlyginama paimamoje visuomenės poreikiams žemėje esančių želdinių, medynų tūrio, negauto derliaus ir įdėtų lėšų žemės ūkio produkcijai ir miškui auginti vertė bei visi kiti savininko ir (ar) kito naudotojo nuostoliai, patirti dėl žemės sklypo ir jame statomų ar jau pastatytų statinių, įrenginių, žemės sklype esančių želdinių paėmimo visuomenės poreikiams. Paimamo žemės sklypo rinkos vertė apskaičiuojama pagal pagrindinę žemės naudojimo paskirtį, naudojimo būdą, nustatytus iki žymos Nekilnojamojo turto registre apie pradėtą žemės paėmimo visuomenės poreikiams procedūrą padarymo, taikant Lietuvos Respublikos turto ir verslo vertinimo pagrindų įstatyme nustatytą individualų turto vertinimą, o turto vertinimo metodas parenkamas atsižvelgiant į Lietuvos Respublikos Vyriausybės nustatytus kriterijus.

Žemės sklype esančių želdinių, medynų tūrio, negauto derliaus ir įdėtų lėšų žemės ūkio produkcijai ir miškui auginti vertė ir suteikiamo valstybinės žemės sklypo rinkos vertė apskaičiuojamos taikant Lietuvos Respublikos turto ir verslo vertinimo pagrindų įstatyme nustatytą individualų turto vertinimą, o turto vertinimo metodas parenkamas atsižvelgiant į Lietuvos Respublikos Vyriausybės nustatytus kriterijus.

Jeigu visuomenės poreikiams paimamas statiniais ar įrenginiais užstatomas ar užstatytas žemės sklypas, už jau pastatytus ar statomus žemės sklype asmenims nuosavybės teise priklausančius statinius turi būti atlyginama pinigais pagal rinkos vertę, kuri apskaičiuojama taikant Lietuvos Respublikos turto ir verslo vertinimo pagrindų įstatyme nustatytą individualų turto vertinimą, o turto vertinimo metodas parenkamas atsižvelgiant į Lietuvos Respublikos Vyriausybės nustatytus kriterijus.

Jeigu visuomenės poreikiams paimamas žemės sklypas, kuriame vykdoma ūkinė komercinė veikla, žemės savininkui ir (ar) kitam naudotojui atlyginami nuostoliai, susiję su ūkinės komercinės veiklos paimamame visuomenės poreikiams žemės sklype nutraukimu ar apribojimu ir kurių dydis apskaičiuojamas taikant Lietuvos Respublikos turto ir verslo vertinimo pagrindų įstatyme nustatytą individualų turto vertinimą, o apskaičiavimo metodas parenkamas atsižvelgiant į Lietuvos Respublikos Vyriausybės nustatytus kriterijus.

Visuomenės poreikiams paimamo turto vertinimą užsako ir už turto vertinimo darbus sumoka žemės paėmimu visuomenės poreikiams suinteresuota institucija.

## 1.12 Teritorijos apželdinimas

Rengiant Pietinės jungties Klaipėdos miesto savivaldybės teritorijoje techninį projektą, teritorijos apželdinimas turi būti suprojektuotas vadovaujantis STR 2.06.01:1999 Miestų, miestelių ir kaimų susisiekimo sistemos reikalavimais. Apsaugai nuo triukšmo ties Sankryža Nr. 2 išilgai Taikos pr., tarp važiuojamosios dalies ir gyvenamojo užstatymo teritorijos numatomos ne mažesnio kaip 10 m pločio ištiesinės želdinių juostos. Šios juostos turi būti tankios. Medžių polajinę erdvę turi uždengti krūmai. Apsauginių juostų želdiniai turi būti greitai augantys, atsparūs išmetamų dujų poveikiui ir klimatinėms sąlygoms. Apsauginės paskirties želdynuose turi vyrėti vietinė augalija.

Pietinės jungties Klaipėdos rajono savivaldybės teritorijoje apželdinimo sprendiniai techniniame projekte bus numatyti pagal Kelių techninio reglamento KTR 1.01:2008 reikalavimus.

## 1.13 Detaliojo plano sprendinių įgyvendinimo programa

Detaliojo plano sprendinių įgyvendinimas numatomas dviem etapais:

I etapas – Pietinės jungties (Minijos g. tęsinio) įrengimas Klaipėdos miesto savivaldybės teritorijoje;

II etapas – Pietinės jungties (6,8 km) įrengimas Klaipėdos miesto ir Klaipėdos rajono savivaldybių teritorijoje.

### ***I etapas – Pietinės jungties (Minijos g. tęsinio) įrengimas Klaipėdos miesto savivaldybės teritorijoje***

I-ame Pietinės jungties statybos etape bus įgyvendinti šie sprendiniai:

- Rekonstruota Minijos g. ir Jūrininkų pr. sankryža (Transporto mazgas Nr. 1);
- Nutiestas Minijos g. tęsinys iki sankryžos su Taikos pr.

Šių sprendinių įgyvendinimo teritorijoje privačių žemės sklypų nėra, todėl žemės sklypas Minijos g. tęsinio statybai gali būti formuojamas patvirtinto Detaliojo plano pagrindu neatliekant jokių papildomų, taip pat ir žemės paėmimo visuomenės poreikiams, procedūrų. Suformavus reikiamą žemės sklypą bus rengiamas Minijos gatvės su susijusia infrastruktūra statybos techninis projektas bei vykdoma statyba.

Šio etapo įgyvendinančioji institucija – Klaipėdos miesto savivaldybės administracija. Įvertinus, kad Klaipėdos miesto savivaldybės administracijos direktorius, nusprenddamas pradėti rengti Pietinės jungties tiesimo tarp Klaipėdos valstybinio jūrų uosto ir IX B transporto koridoriaus detalų planą ir nustatydamas planuojamos teritorijos ribas, kartu nusprendė iš esmės keisti anksčiau parengto Teritorijos tarp Jūrininkų pr., Taikos pr. ir geležinkelio detaliojo plano, patvirtinto Klaipėdos miesto tarybos 1999 m. lapkričio 25 d. sprendimu Nr. 213, sprendinius ir toks sprendimas yra susijęs su visuomenės (viešuoju) interesu, siekiant išvengti prieštaravimo tarp galiojančių teritorijų planavimo dokumentų, vadovaujantis Lietuvos Respublikos teritorijų planavimo įstatymo 28 straipsnio 4 dalimi, Teritorijos tarp Jūrininkų pr., Taikos pr. ir geležinkelio detalusis planas turi būti keičiamas, jo sprendinius suderinant su Pietinės jungties tiesimo tarp Klaipėdos valstybinio jūrų uosto ir IX B transporto koridoriaus detaliojo plano sprendiniais.

### ***II etapas – Pietinės jungties (6,8 km) įrengimas Klaipėdos miesto ir Klaipėdos rajono savivaldybių teritorijoje***

II-ame Pietinės jungties statybos etape bus įgyvendinti šie sprendiniai:

- Pratęstas (rekonstruotas) Taikos pr. iki viaduko per geležinkelį, įrengiant sankryžą su Minijos g. tęsiniu (transporto mazgas Nr. 2);
- Įrengtas viadukas per geležinkelį bei 2-jų lygių sankryžos su Kairių g. (transporto mazgas Nr. 3);
- Nutiestas I-os kategorijos kelias su nuvažomis (transporto mazgas Nr. 4) nuo Klaipėdos miesto savivaldybės ribos iki krašto kelio Nr. 141;
- I-os kategorijos kelio tiesinyje įrengta 2-jų lygių sankryža nuvažiavimui į perspektyvinę pramoninę – sandėliavimo teritoriją (transporto mazgas Nr. 5);

- Pastatytas I-os kategorijos kelio viadukas per geležinkelį Klaipėda – Šilutė (transporto mazgas Nr. 6);
- Įrengta automobilinė tunelinė pralaida automobilių eismui į Kaspariškius, Gručeikius, Kinčius (transporto mazgas Nr. 7);
- Įrengta 2-jų lygių sankryža I-os kategorijos kelio sankirtoje su krašto keliu Nr. 141 (transporto mazgas Nr. 8),
- Įrengtas pėsčiųjų-dviračių tako viadukas per krašto kelią Nr. 141.

Privažiavimui prie greta Pietinės jungties esančių žemės sklypų ar jų dalių, prie kurių nebus galimybės privažiuoti pastačius Pietinės jungties kelio statinį, šiame Detaliajame plane yra suprojektuoti kelio servitutai.

Tuo atveju, jeigu iki suplanuotos pietinės jungties statybos pradžios, vadovaujantis Klaipėdos rajono savivaldybės teritorijos bendrojo plano sprendiniais, šioje Klaipėdos rajono savivaldybės teritorijos dalyje bus suplanuota, suprojektuota ir pradėta statyti nauja susisiekimo sistema bendrajame plane numatytoms pramonės ir sandėliavimo teritorijoms ir tokiu būdu bus įrengti kiti privažiavimai į greta planuojamos jungties esančius žemės sklypus, šiame Detaliajame plane suprojektuoti kelio servitutai nebus nustatomi. Lietuvos Respublikos Seimas 2013 m. birželio 18 d. nutarimu Nr. XII-381 „Dėl Rytų–Vakarų transporto koridoriaus Lietuvos dalies projekto (Klaipėdos valstybinio jūrų uosto, kelių, geležinkelių infrastruktūros komplekso) pripažinimo ypatingos valstybinės svarbos projektu“, pripažino Rytų–Vakarų transporto koridoriaus Lietuvos dalies projektą (Klaipėdos valstybinio jūrų uosto, kelių, geležinkelių infrastruktūros kompleksą) ypatingos valstybinės svarbos projektu ir paskyrė Lietuvos Respublikos susisiekimo ministeriją projektą įgyvendinančia institucija. Nutarimo priedėlio 8 punkte nurodyta, kad 6,8 km ilgio Klaipėdos pietinis aplinkkelis yra įtrauktas į Rytų–Vakarų transporto koridoriaus Lietuvos Respublikoje ruožų sąrašą.

Lietuvos Respublikos Seimo 2013 m. birželio 18 d. nutarimo Nr. XII-381 3 straipsnyje nurodyta, kad žemės paėmimo visuomenės poreikiams procedūroms turi būti taikomos Lietuvos Respublikos žemės paėmimo visuomenės poreikiams įgyvendinant ypatingos valstybinės svarbos projektus įstatymo nuostatos. Kaip numato Lietuvos Respublikos žemės paėmimo visuomenės poreikiams įgyvendinant ypatingos valstybinės svarbos projektus įstatymo 4 straipsnis, žemės paėmimo visuomenės poreikiams procedūros pradedamos parengus ypatingos valstybinės svarbos projekto specialiojo plano projektą.

Patvirtinus Pietinės jungties tiesimo tarp Klaipėdos valstybinio jūrų uosto ir IX B transporto koridoriaus detalų planą, įgyvendinanti institucija – Lietuvos Respublikos susisiekimo ministerija, turės parengti ypatingos valstybinės svarbos projekto specialų planą, kuriame bus nustatytas žemės sklypų, kurių visą plotą arba jų dalis numatoma paimti visuomenės poreikiams, sąrašas, taip pat valstybinės žemės sklypų, kurių valstybinės žemės nuomos ar panaudos sutartis numatoma nutraukti, sąrašas su nurodytais šių plotų savininkais ir (ar) kitais naudotojais ir šių žemės sklypų unikaliais numeriais.

Siekiant užtikrinti tinkamiausią susisiekimo sprendinį bei privažiavimą prie visų Pietinės jungties kertamų žemės sklypų, rengiamame specialiajame plane galės būti numatyti ir kiti susisiekimo sistemos sprendiniai nei šiame Detaliajame plane – pvz., žemės paėmimas visuomenės poreikiams bei paralelinių kelių įrengimas statytojo lėšomis.

Parengtas ypatingos valstybinės svarbos (valstybei svarbaus) projekto specialusis planas bus tvirtinamas Lietuvos Respublikos Vyriausybės nutarimu, kartu su plano tvirtinimu Lietuvos Respublikos Vyriausybė patvirtins nutarimą pradėti žemės paėmimo visuomenės poreikiams procedūras Lietuvos Respublikos žemės paėmimo visuomenės poreikiams įgyvendinant ypatingos valstybinės svarbos projektus įstatymo nustatyta tvarka. Įgyvendinus žemės paėmimo visuomenės poreikiams procedūras bus suformuota ir Nekilnojamojo turto registre įregistruota Pietinės jungties statybai reikalinga kelio juosta (žemės sklypas), rengiamas kelio su inžineriniais statiniais techninis projektas (-ai) ir jo pagrindu vykdomi statybos darbai.