



KLAIPĖDOS MIESTO SAVIVALDYBĖS ADMINISTRACIJOS DIREKTORIUS

ĮSAKYMAS

DĖL UAB „PHILIP MORRIS LIETUVA“ FABRIKO ŽEMĖS SKLYPO VILNIAUS PL. 16 DETALIOJO PLANO, PATVIRTINTO KLAIPĖDOS MIESTO SAVIVALDYBĖS TARYBOS 1999 M. RUGSĖJO 16 D. SPRENDIMU NR. 171, KEITIMO PATVIRTINIMO

2016 m. balandžio 12 d. Nr. AD1-1084

Klaipėda

Vadovaudamasis Lietuvos Respublikos vietos savivaldos įstatymo 29 straipsnio 8 dalies 2 ir 12 punktais, Lietuvos Respublikos teritorijų planavimo įstatymo pakeitimo įstatymo 3 straipsnio 1 dalimi, Lietuvos Respublikos teritorijų planavimo įstatymo 27 straipsnio 4 dalimi, Lietuvos Respublikos žemės įstatymo 24 straipsnio 1 dalimi ir atsižvelgdamas į Valstybinės teritorijų planavimo ir statybos inspekcijos prie Aplinkos ministerijos Klaipėdos teritorijų planavimo ir statybos valstybinės priežiūros skyriaus teritorijų planavimo dokumento 2015 m. balandžio 4 d. patikrinimo aktą Nr. TP1-150:

1. T v i r t i n u UAB „Philip Morris Lietuva“ fabriko žemės sklypo Vilniaus pl. 16 detaliojo plano, patvirtinto Klaipėdos miesto savivaldybės tarybos 1999 m. rugsėjo 16 d. sprendimu Nr. 171, keitimą (pridedami detaliojo plano sprendiniai – pagrindinis brėžinys ir aiškinamasis raštas, iš viso 5 lapai).

2. N u s t a t a u, kad patvirtintas detalusis planas įsigalioja kitą dieną po jo įregistravimo ir paskelbimo Lietuvos Respublikos teritorijų planavimo dokumentų registre.

Šis įsakymas gali būti skundžiamas Lietuvos Respublikos administracinių bylų teisenos įstatymo nustatyta tvarka Klaipėdos apygardos administraciniam teismui per vieną mėnesį nuo šio įsakymo paskelbimo dienos.

Savivaldybės administracijos direktorius



Saulius Budinas

Parengė
Teritorijų planavimo poskyrio vyriausioji specialistė

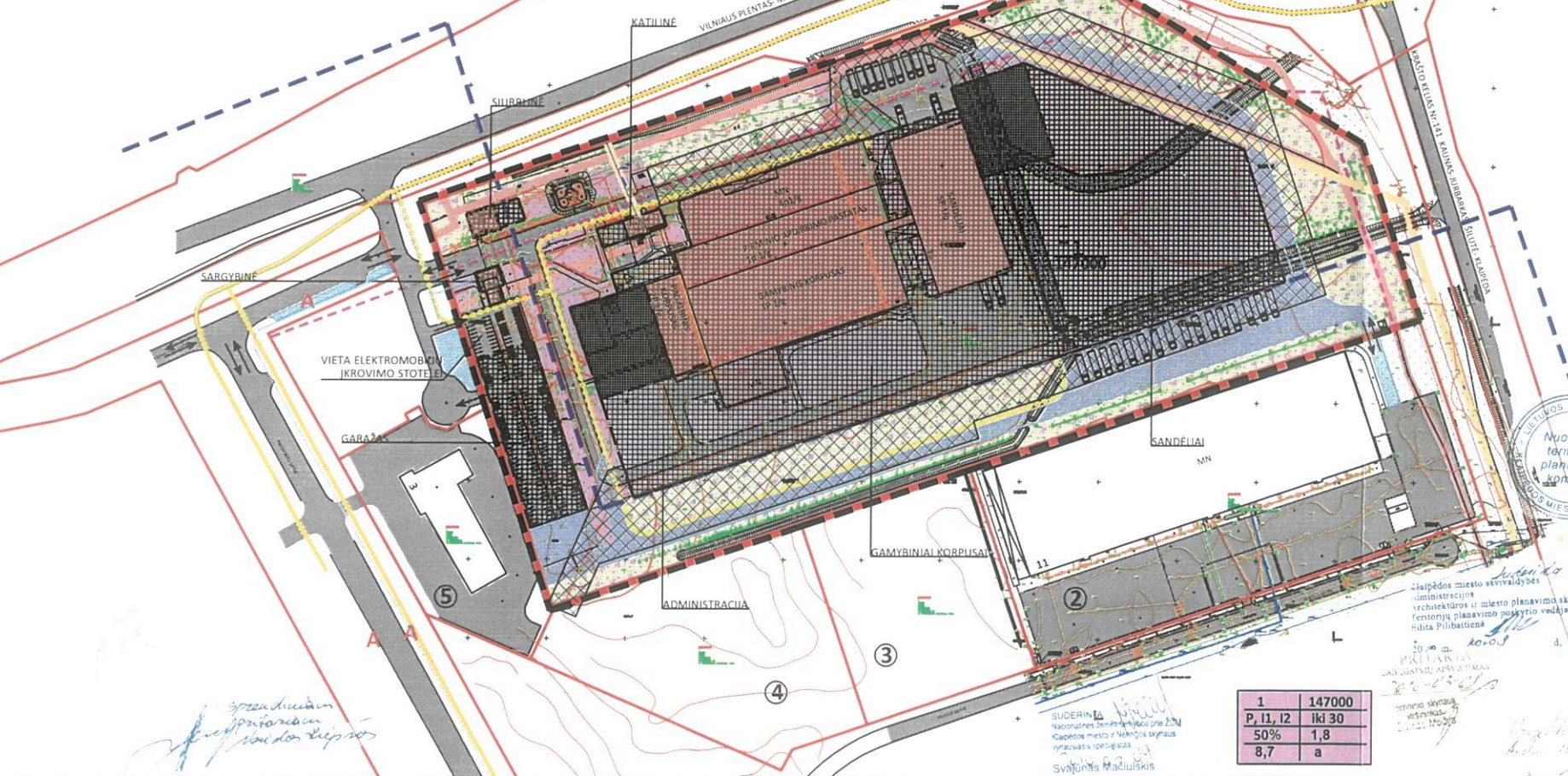
Rima Pletkauskienė, tel. 39 61 56
2016-04-08



Lin. Nr.	Medžiaga	Plotas (kvadratiniai metrai)	Medžiagos rūšis	Medžiagos kilmė	Medžiagos būklė	Medžiagos naudojimo sąlygos
1	Paprasčiausias klevas	6	X	X	X	
2	Paprasčiausias klevas	10	X	X	X	
3	Platanalapis klevas	13	X	X	X	
4	Paprasčiausias klevas	12	X	X	X	
5	Paprasčiausias klevas	7	X	X	X	
6	Paprasčiausias klevas	7	X	X	X	
7	Paprasčiausias klevas	7	X	X	X	
8	Paprasčiausias klevas	6	X	X	X	
9	Paprasčiausias klevas	8	X	X	X	
10-15	Platanalapis klevas (25 vnt.)	18-20	X	X	X	
16	Lietus	10	X	X	X	
17	Lietus	10	X	X	X	
18	Lietus	10	X	X	X	
19	Lietus	10	X	X	X	
20	Lietus	10	X	X	X	
21	Lietus	10	X	X	X	
22	Lietus	10	X	X	X	
23	Lietus	10	X	X	X	
24	Lietus	10	X	X	X	
25	Lietus	10	X	X	X	
26	Lietus	10	X	X	X	
27	Lietus	10	X	X	X	
28	Lietus	10	X	X	X	
29	Lietus	10	X	X	X	
30	Lietus	10	X	X	X	
31	Lietus	10	X	X	X	
32	Lietus	10	X	X	X	
33	Lietus	10	X	X	X	
34	Lietus	10	X	X	X	
35	Lietus	10	X	X	X	
36	Lietus	10	X	X	X	
37	Lietus	10	X	X	X	
38	Lietus	10	X	X	X	
39	Lietus	10	X	X	X	
40	Lietus	10	X	X	X	
41	Lietus	10	X	X	X	
42	Lietus	10	X	X	X	
43	Lietus	10	X	X	X	
44	Lietus	10	X	X	X	
45	Lietus	10	X	X	X	
46	Lietus	10	X	X	X	
47	Lietus	10	X	X	X	
48	Lietus	10	X	X	X	
49	Lietus	10	X	X	X	
50	Lietus	10	X	X	X	
51	Lietus	10	X	X	X	
52	Lietus	10	X	X	X	
53	Lietus	10	X	X	X	
54	Lietus	10	X	X	X	
55	Lietus	10	X	X	X	
56	Lietus	10	X	X	X	
57-60	Įvairios medžiagos (4 vnt.)	18-48	X	X	X	
61, 62	Įvairios medžiagos (2 vnt.)	29-32	X	X	X	
63	Įvairios medžiagos (1 vnt.)	26	X	X	X	
64	Įvairios medžiagos (1 vnt.)	19	X	X	X	
65-68	Maumedžiavimas (4 vnt.)	25-18	X	X	X	
69	Kalvė	18	X	X	X	
70	Platanalapis klevas	8	X	X	X	
71	Platanalapis klevas	12	X	X	X	
72	Platanalapis klevas	12	X	X	X	
73	Platanalapis klevas	12	X	X	X	
74	Platanalapis klevas	12	X	X	X	
75	Platanalapis klevas	12	X	X	X	
76	Platanalapis klevas	12	X	X	X	
77	Platanalapis klevas	12	X	X	X	
78	Platanalapis klevas	12	X	X	X	
79	Platanalapis klevas	12	X	X	X	
80	Platanalapis klevas	12	X	X	X	
81	Platanalapis klevas	12	X	X	X	
82	Platanalapis klevas	12	X	X	X	
83	Platanalapis klevas	12	X	X	X	
84	Platanalapis klevas	12	X	X	X	
85	Platanalapis klevas	12	X	X	X	
86	Platanalapis klevas	12	X	X	X	
87	Platanalapis klevas	12	X	X	X	
88	Platanalapis klevas	12	X	X	X	
89	Platanalapis klevas	12	X	X	X	
90	Platanalapis klevas	12	X	X	X	
91	Platanalapis klevas	12	X	X	X	
92	Platanalapis klevas	12	X	X	X	
93	Platanalapis klevas	12	X	X	X	
94	Platanalapis klevas	12	X	X	X	
95	Platanalapis klevas	12	X	X	X	
96	Platanalapis klevas	12	X	X	X	
97	Platanalapis klevas	12	X	X	X	
98	Platanalapis klevas	12	X	X	X	
99	Platanalapis klevas	12	X	X	X	
100	Platanalapis klevas	12	X	X	X	
101	Platanalapis klevas	12	X	X	X	
102	Platanalapis klevas	12	X	X	X	
103	Platanalapis klevas	12	X	X	X	
104	Platanalapis klevas	12	X	X	X	
105	Platanalapis klevas	12	X	X	X	
106	Platanalapis klevas	12	X	X	X	
107	Platanalapis klevas	12	X	X	X	
108	Platanalapis klevas	12	X	X	X	
109	Platanalapis klevas	12	X	X	X	
110	Platanalapis klevas	12	X	X	X	
111	Platanalapis klevas	12	X	X	X	
112	Platanalapis klevas	12	X	X	X	
113	Platanalapis klevas	12	X	X	X	
114	Platanalapis klevas	12	X	X	X	
115	Platanalapis klevas	12	X	X	X	
116	Platanalapis klevas	12	X	X	X	
117	Platanalapis klevas	12	X	X	X	
118	Platanalapis klevas	12	X	X	X	
119	Platanalapis klevas	12	X	X	X	
120	Platanalapis klevas	12	X	X	X	

SPECIALIOSIOS ŽEMĖS IR MIŠKO NAUDOJIMO SĄLYGOS, SERVIDUTAI

SKLYPUI Nr.1
 I- ryšių linijos apsaugos zona (0,3958 ha);
 II- kelių apsaugos zona (magistralinio kelio 70m, krašto kelio 50 m nuotaka braižas) (2,0984 ha);
 VI - elektros linijų apsaugos zona (0,7608 ha);
 IX - dujotiekio apsaugos zona (0,1394 ha);
 XIV- gamybiųjų ir komunalinių objektų sanitarinės apsaugos ir taršos poveikio zonos (3,9799 ha- LEZ SAZ teritorija) ;
 XLVIII- šilumos ir karšto vandens tiekimo tinklų apsaugos zonos (0,0123 ha)
 XLIX- vandentiekio, lietaus ir fekalinės kanalizacijos tinklų ir įrenginių apsaugos zonos (1,8073 ha);



Sklypo Nr. adresas	Duomenys apie žemės sklypą	Duomenys apie pastatus
1 Vilniaus pl. 16	Kitos paskirties sklypas, pramonės ir sandėliavimo objektų teritorija. Kadastinis Nr. 2101/0034/22, Klaipėdos m. k.v., sklypo plotas 14 7000 ha, LR nuosavybė, patikėjimo tėse valdoma Nacionalinės žemės tarnybos prie ŽŪ ministro, sudaryta nuomos sutartis su UAB "Philip Morris Lietuva"	Pastatai (administracinis 182p, gamybinis 2P1g, gamybinis 3P1g, akumuliatorinė 4H1b, sandėlis 5F2g, katilinė su kamina 5F2g, siurbline 7P1g, sargybė 8H1b, garažas 9G1b) yra UAB "Philip Morris Lietuva" nuosavybė
2 Versio g. 11	Kitos paskirties sklypas, pramonės ir sandėliavimo objektų teritorija. Kadastinis Nr. 2101/0034/71, Klaipėdos m. k.v., sklypo plotas 4 000 ha, LR nuosavybė, patikėjimo tėse valdoma Nacionalinės žemės tarnybos prie ŽŪ ministro, sudaryta nuomos sutartis su UAB "Philip Morris Lietuva"	Pastatas (platus vartojimo prekių sandėlio pastatas su administracinėmis patalpomis 1F2g ir sandėlis 2F1g) yra UAB "Vingės logistika" nuosavybė. Sandėliavimo patalpos pastate 1F2g sudaryta nuomos sutartis su UAB "Philip Morris Lietuva"
3 Versio g. 9	Kitos paskirties sklypas, pramonės ir sandėliavimo objektų teritorija. Kadastinis Nr. 2101/0034/70, Klaipėdos m. k.v., sklypo plotas 1 5000 ha, LR nuosavybė, patikėjimo tėse valdoma Nacionalinės žemės tarnybos prie ŽŪ ministro, sudaryta nuomos sutartis su UAB "Philip Morris Lietuva"	Kitos paskirties sklypas, pramonės ir sandėliavimo objektų teritorija. Kadastinis Nr. 2101/0034/74, Klaipėdos m. k.v., sklypo plotas 1 8817 ha, LR nuosavybė, patikėjimo tėse valdoma Nacionalinės žemės tarnybos prie ŽŪ ministro, sudaryta nuomos sutartis su UAB "Philip Morris Lietuva"
4 Versio g. 7	Kitos paskirties sklypas, pramonės ir sandėliavimo objektų teritorija. Kadastinis Nr. 2101/0034/63, Klaipėdos m. k.v., sklypo plotas 1 2202 ha, LR nuosavybė, patikėjimo tėse valdoma Nacionalinės žemės tarnybos prie ŽŪ ministro, sudaryta nuomos sutartis su UAB "Philip Morris Lietuva"	Pastatas (sunkvežimį aptarnavimo centras 1I2g) yra UAB "Klaipėdos Škuba" nuosavybė
5 Pramonės g. 3	Kitos paskirties sklypas, pramonės ir sandėliavimo objektų teritorija. Kadastinis Nr. 2101/0034/63, Klaipėdos m. k.v., sklypo plotas 1 2202 ha, LR nuosavybė, patikėjimo tėse valdoma Nacionalinės žemės tarnybos prie ŽŪ ministro, sudaryta nuomos sutartis su UAB "Philip Morris Lietuva"	Pastatas (sunkvežimį aptarnavimo centras 1I2g) yra UAB "Klaipėdos Škuba" nuosavybė

SUTARTINIAI ŽYMĖJIMAI

- Planuojamas teritorijos riba
- Esamų sklypų ribos
- Išvalymas- išvalymas
- Automobilių stovėjimo vieta
- Esami asfalto dangos keliai ir aikštės
- Klaipėdos LEZ SAZ riba
- Valstybinės reikšmės kelių apsaugos zona
- Esami pastatai
- Esami medžiai ir jų Nr. faksacijos lentelėje
- Statybos riba ir statybos zona
- Statybos riba ir statybos zona- aukštumines kompleksų dalys
- Susisiekimo ir inžinerinių tinklų koridorių ribos
- Įrengiami keliai ir aikštės
- Esamas dviračių ir pėsčiųjų takas
- Planuojama dviračių tako trasa
- Planuojama pėsčiųjų tako trasa
- Ryšių kabelio apsaugos zona
- Aukšto slėgio dujotiekio apsaugos zona
- Želdynai
- Pramonės ir sandėliavimo objektų teritorija

teritorijos adresas	Sklypo Nr.	Sklypo plotas m²	Privačiosios teritorijos naudojimo reglamentai										Papildomi teritorijos naudojimo reglamentai									
			Teritorijos naudojimo tipas	Žemės naudojimo paskirtis	Žemės sklypo naudojimo būdai	Istintinas pastatų aukštis		užstatymo tankis, %	užstatymo intensyvumas	užstatymo tūro rodiklis	užstatymo tipas	galimi žemės sklypų dydžiai	priklausomybės želdynų ir teritorijų dalys, %	pastatų aukštis skaičius	statinių paskirtys	kiti reglamentai						
						nuo žemės paviršiaus, m	aukštesnis, m									mažiausi, m²	didžiausi, m²					
Vilniaus pl. 16	1	147000	Pramonės ir sandėliavimo teritorija PR	Kitos paskirties žeme KT	P- pramonės ir sandėliavimo objektų teritorija;	< 30,0 (aukštesnis dalys iki 30m, foninis uždarymas 18 m, technologines įrangos aukštis - pagal poreikį)	<45,5 (aukštesnis dalys iki 45,5, foninis uždarymas 33,5)	50%	1,8	8,7	pramonės ir inžinerinės infrastruktūros teritorijų uždarymas	147000	147000	20%	1-9	(8.) negyvenamieji pastatai; (8.2.) administracinės paskirties pastatai; (8.7.) garažų paskirties pastatai; (8.8.) gamybos ir pramonės paskirties pastatai; (8.9.) sandėliavimo paskirties pastatai; (9.) susisiekimo komunikacijos; (9.2.) keliai (gatvės); (10.) inžineriniai tinklai;	Reikalavimai statiniams: esami pastatai ir naujai statomi administraciniai, gamybiniai bei sandėliavimo paskirties pastatai sujungiami vienoda apdala, kartu su architektūrinėmis kompozicinėmis priemonėmis turi sudaryti vieningą šiuolaikinio pramonės komplekso vaizdą.					

Objektas: Klaipėdos teritorija Vilniaus pl.16

Koordinatų sistema: LKS-1994 Aukštųjų sistemų Baltija

UAB "Geospatialing" Kvalifikacijos pažymėjimo Nr. 10KV-391

Vardas, pavardė: Marius Stonkevičius

Parašas: [Parašas]

Data: 2015.07.08

AV

Atleisto Nr.	UAB "Klaipėdos projektas"	2015
1007	I Šilvėnų	2015
A 702	M. Ramanauskė	2015

UAB "Philip Morris Lietuva" fabriko žemės sklypo Vilniaus pl. 16 detaliojo plano, patvirtinto Klaipėdos miesto savivaldybės tarybos 1999 m. rugšpio 16 d. sprendimu Nr. 171 ketinimas M 1 : 2000

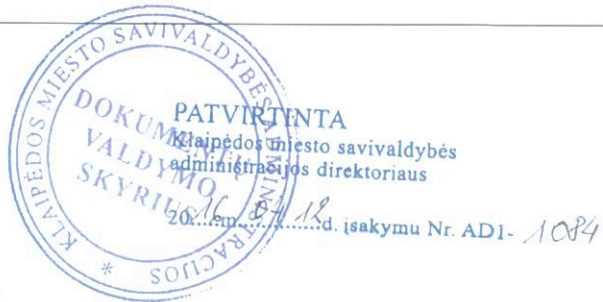
TERITORIJOS TVARKIMO IR NAUDOJIMO REŽIMO BRĖŽINYS M 1 : 2000

Planavimo organizatorius: Klaipėdos miesto savivaldybės administracijos direktorius, Liepų g. 11, Klaipėda

Planavimo iniciatorius: UAB "Philip Morris Lietuva", Vilniaus pl. 16, Klaipėda

DP-1

BENDRIEJI DUOMENYS



1.1. Objekto pavadinimas, adresas –

Vietovės lygmens teritorijų planavimo dokumento- UAB „Philip Morris Lietuva“ fabriko žemės sklypo Vilniaus pl. 16 detaliojo plano, patvirtinto Klaipėdos miesto savivaldybės tarybos 1999 m. rugsėjo 16 d. sprendimu Nr. 171, keitimas;

1.2. Planavimo organizatorius –

Klaipėdos miesto savivaldybės administracijos direktorius, Liepų g. 11, 91502, Klaipėda, tel. +370 (46) 393227, el. paštas planavimas@klaipeda.lt ;

1.3. Planavimo iniciatorius-

UAB „Philip Morris Lietuva“, Vilniaus pl. 16, 94104, Klaipėda, tel. +370 650 47537, el. paštas vaidas.riepsas@pml.com ;

1.4. Detaliojo plano keitimo rengėjas –

UAB “Klaipėdos projektas”,
Kepėju g.Nr.11A, 91243, Klaipėda, tel. +370 (46) 311460, el. paštas margaritar@takas.lt
Projekto vadovas M.Ramanauskienė, atestato Nr. A 702, tel. 8 46 311461;

1.5. Planavimo pagrindas –

Klaipėdos miesto savivaldybės administracijos direktoriaus įsakymas dėl pritarimo vietovės lygmens teritorijų planavimo dokumento rengimo iniciatyvai, 2014-07-02 Nr. AD1-1998; Klaipėdos miesto savivaldybės administracijos direktoriaus įsakymas dėl detaliojo plano keitimo tikslų, 2014-07-24 Nr. AD1-2227 ir teritorijų planavimo proceso inicijavimo sutartis, pasirašyta 2014-08-12, Nr. J9-986; planavimo sąlygos detaliojo plano dokumentui rengti ir planavimo darbų programa detaliojo planavimo dokumento keitimui.

1.6. Vietovės lygmens teritorijų planavimo dokumento – UAB „Philip Morris Lietuva“ fabriko žemės sklypo Vilniaus pl. 16 detaliojo plano, patvirtinto Klaipėdos miesto savivaldybės tarybos 1999 m. rugsėjo 16 d. sprendimu Nr. 171 keitimo tikslai (uždaviniai) -

Detalizuojant Klaipėdos miesto bendrąjį planą, nustatyti (pakeisti) privalomą teritorijos naudojimo reglamentą: teritorijos naudojimo tipą, leistiną pastatų aukštį, leistiną užstatymo tankį, leistiną užstatymo intensyvumą, galimus užstatymo tipus, statinių statybos zoną, ribą bei liniją, inžinerinei infrastruktūrai reikalingą teritoriją, inžinerinių komunikacijų koridorių ribas; parengti susisiekimo organizavimo sprendinius.

1.7. Detaliojo plano rengimo etapai-

Parengiamasis, rengimo ir baigiamasis.

SPRENDINIAI

3.1. Detaliojo plano keitimo priežastys ir pagrindiniai sprendiniai.

1999 m. rugsėjo 16 d. sprendimu Nr. 171 Klaipėdos miesto savivaldybės taryba patvirtino UAB „Philip Morris Lietuva“ fabriko žemės sklypo Vilniaus pl. 16 detalų planą.

2015 metais Philip Morris bendrovė parengė naują Klaipėdos fabriko išplėtimo ir modernizavimo investicinį projektą, kuriuo numatoma produkcijos apimtis padidinti 40%. Dėl to UAB „Philip Morris Lietuva“ kreipėsi į Klaipėdos miesto savivaldybės administraciją su prašymu inicijuoti esamo detaliojo plano keitimą.

Detaliojo plano keitimo tikslas ir uždaviniai- nustatyti (pakeisti) privalomą teritorijos naudojimo reglamentą: teritorijos naudojimo tipą, leistiną pastatų aukštį, leistiną užstatymo tankį, leistiną užstatymo intensyvumą, galimus užstatymo tipus, statinių statybos zoną, ribą bei liniją, inžinerinei infrastruktūrai reikalingą teritoriją, inžinerinių komunikacijų koridorių ribas; parengti susisiekimo organizavimo sprendinius.

3.2. Žemės naudojimo paskirtis, urbanistiniai, architektūriniai teritorijos tvarkymo ir naudojimo parametrai:

Planuojamoje teritorijoje yra 1 suformuotas žemės sklypas.

3.2.1. Sklypas Nr. 1- Vilniaus pl. 16 žemės sklypas, kadastrinis Nr. 2101/0034:22. Sklypo plotas 14,7000 ha, yra kitos paskirties žemė, kurios naudojimo būdas pramonės ir sandėliavimo objektų teritorija. Žemės sklypas yra LR nuosavybė, patikėjimo teise valdomas Nacionalinės žemės tarnybos. Sudaryta nuomos sutartis su UAB „Philip Morris Lietuva“.

Pastatai, statiniai, inžineriniai tinklai ir įrenginiai, esantys sklype, yra UAB „Philip Morris Lietuva“ nuosavybė.

Keičiant ankstesnio detaliojo plano sprendinius, paliekamas žemės sklypo naudojimo būdas- pramonės ir sandėliavimo objektų teritorija. Keičiamas (didinamas) leistinas pastatų aukštis, leistinas žemės sklypo užstatymo tankis ir intensyvumas. Įvedamas papildomas užstatymo tūrio rodiklis. Taip pat keičiama (praplečiama) statybos zona ir statybos riba, numatomi nauji inžinerinių tinklų koridoriai, detalizuojant vandentiekio ir buitinių nuotekų, lietaus nuotekų bei elektros tinklų ir įrenginių sprendinius.

Teritorijoje lieka Klaipėdos LEZ detaliojo planu nustatyta sanitarinė apsaugos zona (įregistruota VĮ „Registų centras“ duomenų registre), tačiau siūloma naikinti UAB „Philip Morris Lietuva“ sanitarinę apsaugos zoną, kuri buvo nustatyta ankstesniu detaliojo planu. Patvirtinus sanitarinių apsaugos zonų ribų nustatymo ir režimo taisyklių 2009 m. gruodžio 21 d. pakeitimą (įsakymo Nr. V-1052), tabako produktų gamybos įmonės ūkinė komercinė veikla nepatenka į ūkinės komercinės veiklos rūšių, kurioms įrengiamos sanitarinės apsaugos zonos, sąrašus, nėra kriterijų SAZ ribų nustatymui.

3.2.2. Privalomieji teritorijos naudojimo reglamentai:

Teritorijos naudojimo tipas- pramonės ir sandėliavimo teritorija (PR) ;

Žemės naudojimo paskirtis- kitos paskirties žemė (KT);

Žemės sklypo naudojimo būdai- P- pramonės ir sandėliavimo objektų teritorija;

Leistinas pastatų aukštis nuo žemės paviršiaus- < 30,0 m (aukštuminės dalys iki 30 m, foninis užstatymas 18 m, technologinės įrangos aukštis- pagal poreikį);

Užstatymo tankis- iki 50%

Užstatymo intensyvumas- 1,8;

Užstatymo tūrio rodiklis- 8,7;

Užstatymo tipas- pramonės ir inžinerinės infrastruktūros teritorijų užstatymas;

Galimi žemės sklypo dydžiai- 14 7000 m²;

Priklausomųjų želdynų ir želdinių teritorijų dalys- 20%.

3.2.3. Papildomi teritorijos naudojimo reglamentai:

Pastatų aukštų skaičius- 1 - 9;

Statinių paskirtys- negyvenamieji pastatai- (8.2, 8.7, 8.8, 8.9); susisiekimo komunikacijos (9.2); inžineriniai tinklai (10);

Kiti reglamentai- reikalavimai statiniams: esami pastatai ir naujai statomi administraciniai, gamybiniai bei sandėliavimo paskirties pastatai apjungiami vienoda apdaila, kartu su architektūrinėmis kompozicinėmis priemonėmis turi sudaryti vientisą šiuolaikinio pramonės komplekso vaizdą;

3.3. Visuomenės sveikatos rizikos veiksniai ir jų atitiktis nustatytiems reikalavimams.

UAB „Philip Morris Lietuva“ plėtros įtaką visuomenės sveikatos rizikos veiksnių ir jų atitikimo nustatytiems reikalavimams įvertinimo ataskaitą parengė UAB „Ekosistema“. Ataskaita su priedais pateikiama atskira byla.

Ataskaitoje įvertinti UAB „Philip Morris Lietuva“ fabriko teritorijos, esančios Vilniaus pl. 16, Klaipėdos miesto administracinėje teritorijoje, visuomenės sveikatos rizikos veiksnių, t. y. oro taršos, taršos kvapais ir triukšmo taršos, atitiktis visuomenės sveikatos saugos teisės aktuose nustatytiems reikalavimams. Praplėtus gamybą - pastačius naują tabako paruošimo ir cigarečių gamybos cechus, gamyba išaugs apie 40 %. Vertinant galimą poveikį numatoma, jog tarša į aplinkos orą didės dvigubai, t.y. atsiras nauji aplinkos oro taršos šaltiniai. Planuojami nauji taršos šaltiniai prilyginami kaip analogai esamiems UAB „Philip Morris Lietuva“ oro taršos šaltiniams. Tarša į aplinkos orą iš naujų stacionarių aplinkos oro taršos šaltinių (kaip analogai esamiems) pateikta vadovaujantis 2015 m. koreguotu UAB „Philip Morris Lietuva“ Taršos leidimu. Tikslūs stacionarių taršos šaltinių duomenys bus pateikti planuojamos veiklos techniniame projekte ar poveikio aplinkai vertinimo dokumentuose.

Taip pat aplinkos oro kokybę nežymiai įtakoja mobilūs (neorganizuoti) taršos šaltiniai: į teritoriją atvyksiantis lengvasis ir sunkusis autotransportas.

3.3.1. Oro teršalų sklaida aplinkoje. Planuojamai ūkinei veiklai buvo atliktas oro teršalų sklaidos aplinkos ore modeliavimas įvertinus vyraujančius vėjus ir kitas meteorologines sąlygas, kurio rezultatai parodė, kad oro teršalų koncentracijos ore neviršija nustatytų teršalų ribinių verčių sklypo teritorijoje ir už jo ribų. Kadangi mobilių taršos šaltinių sukeliama tarša buvo įtraukta į stacionarių taršos šaltinių modeliavimą, galima teigti, kad ir mobiliųjų taršos šaltinių sukeliama tarša neviršija nustatytų teršalų ribinių verčių sklypo ribose ir už jo.

Remiantis modeliavimo rezultatais, matyti, kad esant pačioms nepalankiausioms taršos sklaidai sąlygoms, veiklos metu aplinkos oro teršalų koncentracijos nei objekto teritorijoje, nei artimiausioje gyvenamojoje aplinkoje, neviršija žmonių sveikatos apsaugai nustatytų ribinių ar siektinų dydžių ir neigiamas poveikis visuomenės sveikatai neprognozuojamas. Užterštumo lygių skaičiavimo sklaidos žemėlapiai ir rezultatų skaitinės reikšmės pateikti „Visuomenės sveikatos rizikos veiksnių ir jų atitikimo nustatytiems reikalavimams įvertinimo“ ataskaitoje.

3.3.2. Kvapų sklaida aplinkoje. Visuomenės sveikatos rizikos veiksnių ir jų atitikimo nustatytiems reikalavimams įvertinimo ataskaitoje pateikiama paskaičiuota objekto veiklos metu išskiriamo kvapo koncentracijos sklaidos aplinkos ore žemėlapiai ir jų skaitinės reikšmės.

2011 m. UAB „Philip Morris Lietuva“ iniciatyva akredituota Latvijos „Latvijas Vides, geologijas un meteorologijas centrs“ laboratorija atliko cigarečių fabriko taršos šaltinių kvapų analizę ir kvapų sklaidos modeliavimus. Vertinant ūkinėje veikloje susidarančių kvapų koncentracijas artimiausioje gyvenamojoje aplinkoje, buvo nustatyta, kad teršalų koncentracijos aplinkos ore neviršija leidžiamų normų.

Siekiant įvertinti planuojamą situaciją buvo atlikti kvapų sklaidos perskaičiavimai naudojant tuos pačius taršos šaltinių fizinius duomenis ir kvapų emisiją, tik įvertinant planuojamos gamybos padidėjimą - t.y. padvigubinant esamų taršos šaltinių kiekį. Taip pat, atliekant skaičiavimus, buvo naudoti ne 2010 m., o 2013 m. Lietuvos hidrometeorologijos tarnybos suteiktus vienerių metų Klaipėdos miesto matavimo stoties meteorologinius duomenis. Kvapų modeliavimas buvo atliktas pačiai blogiausiai galimai situacijai t.y., priimant, kad visi tabako paruošimo cecho atmosferos taršos šaltiniai ir ventilacijos įrenginiai dirba 24 h per parą 365 dienas per metus be perstojo. Papildomai įvertinta fabriko pastatų forma ir jų įtaka kvapų sklaidai.

Iš kvapo sklaidos žemėlapio, kuris pateikiamas Visuomenės sveikatos rizikos veiksnių ir jų atitikimo nustatytiems reikalavimams įvertinimo ataskaitoje, matyti, jog maksimali valandos kvapo koncentracija nustatyta įmonės teritorijoje. Cigarečių gamybos fabrike, po gamybos padidinimo, susidarantys kvapai gali būti juntami tik įmonės teritorijoje ir toliausiai už 200 m nuo įmonės ribų. Paskaičiuotos kvapo

koncentracijos nei PŪV teritorijoje, nei artimiausioje gyvenamojoje aplinkoje neviršija Lietuvos Higienos normoje HN121:2010 nustatytos didžiausios leidžiamos kvapo koncentracijos gyvenamosios aplinkos ore, todėl galima teigti, jog vadovaujantis kvapų sklaidą gyvenamojoje aplinkoje reglamentuojančia higienos norma, poveikio visuomenės sveikatai kvapų pasklidimo aspektu nebus.

3.3.3. Veiklos sukeliamas triukšmas.

Akustinio triukšmo sklaidos skaičiavimas buvo atliktas planuojamai ūkinei veiklai įvertinant eksploatacijos metu keliamą triukšmą nuo stacionarių triukšmo šaltinių bei susidarantių transporto srautų.

Siekiant įvertinti esamą triukšmo lygį UAB „Philip Morris Lietuva“ teritorijoje, 2011-01-18 buvo atlikti akustinio triukšmo matavimai. Esamas akustinio triukšmo lygis dienos, vakaro ir nakties metu išmatuotas Nacionalinės visuomenės sveikatos priežiūros laboratorijos. Akustinio triukšmo matavimo protokolas pateiktas „Visuomenės sveikatos rizikos veiksnių ir jų atitikimo nustatytiems reikalavimams įvertinimo“ ataskaitoje. Analizuojant matavimo protokole pateiktus duomenys nustatyta, kad UAB „Philip Morris Lietuva“ teritorijoje faktinis ekvivalentinis triukšmo lygis yra gerokai mažesnis ir nesiekia 2012 m. Klaipėdos miesto strateginiuose triukšmo žemėlapiuose nurodytų triukšmo lygių.

Stacionarūs akustinio triukšmo taršos šaltiniai esamame gamybiniame ceche yra technologiniame procese naudojami įrenginiai. Visi triukšmo šaltiniai yra esamų pastatų viduje, dėl ko triukšmas aplinkoje efektyviai slopinimas uždarytų pastato sienų konstrukcijų. Pastačius papildomus gamybinius korpusus, gamybos ceche triukšmą skleis patalpų viduje veikiantys analogiški įrenginiai. Pastato viduje triukšmo lygis bus panašus kaip ir esamame gamybiniame ceche.

Atlikus PŪV akustinio triukšmo sklaidos skaičiavimus nustatyta, kad planuojamos ūkinės veiklos metu ekvivalentinis triukšmo lygis neviršys didžiausių leidžiamų akustinio triukšmo ribinių verčių, taikomų gyvenamajai teritorijai (vertinant stacionarių šaltinių triukšmą ir transporto srautų sukiamą triukšmą) pagal HN33:2011. Gyvenamoji aplinka nuo ūkinės veiklos vietos yra gana toli (160 m) todėl triukšmo lygio pokyčių gyvenamojoje aplinkoje UAB „Philip MorrisLietuva“ veikla neįtakos.

Apibendrinat triukšmo sklaidos skaičiavimo rezultatus galima teigti, kad PŪV neturės neigiamos įtakos gyventojų sveikatai. Ties nagrinėjama teritorija ir toliau pagrindinių triukšmo šaltinių išliks Vilniaus plentų ir Jakų žiedu važiuojantis transportas.

3.3.4. Išvada.

„Visuomenės sveikatos rizikos veiksnių ir jų atitikimo nustatytiems reikalavimams įvertinimo“ ataskaitoje įvertinti UAB „Philip Morris Lietuva“ fabriko teritorijos, esančios Vilniaus pl. 16, Klaipėdoje visuomenės sveikatos rizikos veiksniai, t. y. oro tarša, tarša kvapais ir triukšmo tarša.

Veiklos metu aplinkos oro teršalų koncentracijos nei objekto teritorijoje, nei artimiausioje gyvenamojoje aplinkoje neviršija žmonių sveikatos apsaugai nustatytų ribinių ar siektinų dydžių ir neigiamas poveikis visuomenės sveikatai neprognozuojamas.

Paskaičiuotos kvapo koncentracijos nei fabriko teritorijoje, nei artimiausioje gyvenamojoje aplinkoje neviršija Lietuvos Higienos normoje HN121:2010 nustatytos didžiausios leidžiamos kvapo koncentracijos gyvenamosios aplinkos ore, todėl galima teigti, jog poveikio visuomenės sveikatai kvapų pasklidimo aspektu nebus.

Planuojamos ūkinės veiklos metu ekvivalentinis triukšmo lygis neviršys didžiausių leidžiamų akustinio triukšmo ribinių verčių, taikomų gyvenamajai teritorijai (vertinant stacionarių šaltinių triukšmą ir transporto srautų sukiamą triukšmą) pagal HN33:2011. Gyvenamoji aplinka nuo ūkinės veiklos vietos yra gana toli (160 m) todėl triukšmo lygio pokyčių gyvenamojoje aplinkoje UAB „Philip MorrisLietuva“ veikla neįtakos.

3.4. Planuojamos teritorijos želdiniai.

3.4.1. Vilniaus pl. 16 sklypo priklausomuosius želdinus sąlyginai galima suskirstyti į 4 zonas: .

- Prie administracinio pastato, sklypo vakarinėje dalyje suformuota reprezentacinė erdvė-pasodinta dekoratyvinių medžių ir krūmų grupės, įrengti gėlynai, vejos plotai, pėsčiųjų takai ir poilsio aikštelės. Šioje zonoje visi želdiniai saugomi, statyba nenumatoma.

- Sklypo pietinėje dalyje, prie atviro vandens kanalo ir UAB „Vingės logistika“ nuomojamo sklypo ribos auga medžių eilė. Medžiai formuoja apsauginių želdynų juostą, kuri vietomis yra sunykusi. Šiems medžiams reikalinga pastovi priežiūra- genėjimas, sanavimas, savaimė sudygsių medžių šalinimas. Rekomenduojama atnaujinti apsauginių želdinių juostą, šalinant stipriai mechaniškai pažeistus, nudžiūvusius ir neprigijusius želdinius. Tai vieta, kurioje siūloma sodinti (perkelti) į statybų zoną patenkančius medžius.
- Sklypo rytinėje dalyje, prie Jakų žiedinės sankryžos medžiai susodinti eilėmis- grupėmis, didžioji dalis yra geros būklės, medžiai sveiki, normaliai išsivystę, lapija tanki. Tai pramoninės teritorijos apsauginiai želdynai, kuriuos tikslinga gausinti, persodinant iš planuojamos užstatyti teritorijos sveikus medžius.
- Paskutinė želdynų grupė- sklypo rytinėje dalyje ir prie esamų atvirų lietaus vandens surinkimo kanalų augantys medžiai. Tai nedidelėmis grupėmis augantys beržai, pavieniai uosiai, kaštonai, paprastieji skirpstai, liepos. Prie atviro lietaus vandens surinkimo kanalo augantys trapieji gluosniai yra brandūs, daugiakamieniai vešlūs medžiai, jų būklė patenkinama. Plečiant sklypo užstatymą, sveiki medžiai turi būti perkelti arčiau Jakų žiedinės sankryžos arba į sklypo pietinėje dalyje suformuotą apsauginių želdinių zoną. Trapieji gluosniai, mechaniškai pažeisti ar apdžiūvę medžiai šalinami.

Rengiant pastatų techninius ir teritorijų tvarkymo projektus, turi būti numatyta konkreti vieta vertingų želdinių perkėlimui. Tvarkant, projektuojant, kertant, genint želdinius ir želdinių grupes (vykdant želdinių sanavimą), būtina vadovautis šiais norminiais dokumentais:

1. „Dėl atskirųjų rekreacinės paskirties želdynų plotų normų ir priklausomųjų želdynų normų (plotų) nustatymo tvarkos aprašo patvirtinimo“ (2007-12-21, Nr.D1-694);
2. „Kriterijų, pagal kuriuos medžiai ir krūmai, augantys ne miškų ūkio paskirties žemėje, priskiriami saugotiniems, sąrašas“(2008-03-12, Nr.206);

Želdynų tvarkymo darbams vykdyti turi būti rengiami atskiri želdynų tvarkymo projektai.

Pagal LR Aplinkos ministro įsakymą „Dėl atskirųjų rekreacinės paskirties želdynų plotų normų ir priklausomųjų želdynų normų (plotų) nustatymo tvarkos aprašą“, pramonės ir sandėliavimo teritorijoms numatytos tokios želdynų normos (plotai):

Priklausomųjų želdynų norma (plotas) procentais nuo žemės sklypo ploto

Žemės sklypo naudojimo būdas	Žemės sklypo naudojimo paskirtis	Želdynų, įskaitant vejas ir gėlynus, plotas nuo viso žemės sklypo ploto, %
Pramonės ir sandėliavimo objektų teritorijos	Žemės sklypai, skirti gamybos ir pramonės įmonių statiniams	20%
	Žemės sklypai, skirti sandėlių statiniams, atliekų naudojimo, atliekų paruošimo naudoti ar šalinti, atliekų surinkimo ir atliekų laikymo ir kitiems statiniams ir (ar) įrenginiams pramonės ir sandėliavimo objektų teritorijose	10%

Aplink gamybinių objektų teritorijas reikia sukurti tokius želdynus, kurie geriausiai apsaugotų jų teritoriją nuo stiprių vėjų, nepraleistų užteršto oro ir slopintų triukšmą. Tai želdiniai, skirti išmetamų kenksmingų medžiagų poveikiui slopinti, iš atsparių taršai medžių ir krūmų rūšių. Pagrindinėms išmetamoms kenksmingoms medžiagoms pakankamai atsparios šios medžių ir krūmų rūšys: tuopos, klevai, vinkšnos, drebulės, šėivamedžiai, raudonosios sedulos, europiniai ožekšniai. Triukšmo slopinimui dažniausiai parenkami spygliuočių ar lapuočių medžių atstovai, išauginantys tankias lajas, išskiriantys

fitoncidus, pakankamai dekoratyvūs. Gamybinių objektų apsaugos zonose želdiniai formuojami iš pušų, beržų, ąžuolų, eglė, tuopų, dekoratyvinių krūmų. Kaip matyti konkrečioje situacijoje, puikiai auga tokie lapuočiai, kaip platanalapiai klevai, paprastieji skirpstai. Toliau nuo kelio, apsauginėje juostoje prie Vingės logistikos sklypo, puikiai auga maumedžiai, šermukšniai.

Arčiau kelių (prie Jakų žiedinės sankryžos) apsauginiai želdiniai sodinami eilėmis, juostomis, grupėmis. Tinkamai suformuoti pakelių želdiniai sumažina triukšmą, dirvožemių taršą gretimose teritorijose. Želdynuose prie gatvių rekomenduojama auginti nereikšmingus dirvožemiui ir mažiau jautrius užterštam orui želdinius; reguliariai genėti medžius ir krūmus, užtikrinant reikiamą eismo dalyvių ir eismą reguliuojančių ženklų matomumą. Draudžiama auginti greitai augančius (dažnai genėtinus), trumpaamžius, brandaus amžiaus avarinius medžius; intensyviai plintančius šaknų atžalomis augalus; želdinius su valgomais vaisiais.

3.4.2. Bendros techninės rekomendacijos planuojamai teritorijai:

- Šalinami nudžiūvę, neatsparūs ir tikslines medžių rūšis stelbiantys medžiai ir krūmai (drebulės, uosialapiai klevai ir kt.).
- Jei yra pažeistų ar nudžiūvusių medžių plotų, tuščios erdvės apsinodamos tai vietai, sklypui parinktais medžiais ar krūmais.
- Esant būtinumui palaipti rekomenduojama keisti netinkamą medžių ir krūmų struktūrą; Šalinami menkaverčiai, neperspektyvūs, sergantys želdiniai.

Želdynų teritorijoje tikslinga įrengti poilsio aikšteles fabriko darbuotojams.

3.5. Susisiekimas ir inžinerinė infrastruktūra:

3.5.1. Susisiekimo komunikacijos:

2012 metais UAB „Kelprojektas“ parengė eismo organizavimo Klaipėdos laisvosios ekonominės zonos teritorijoje projektinius pasiūlymus, kuriems pritarė Saugaus eismo komisija. Pasiūlymų tikslas – parengti jungties su Klaipėdos laisvąja ekonomine zona projektinius pasiūlymus, numatant eismo intensyvumo prognozę iki 2032 metų. Eismo intensyvumo prognozė sudaryta pagal UAB „Klaipėdos laisvosios ekonominės zonos valdymo bendrovė“ pateiktus duomenis. Tačiau realiai eismo intensyvumas yra mažesnis nei buvo planuota.



2.6 pav. Rekomenduojamų palikti ir naikinti nuovažų vietos

2014 metais UAB „NDP Klaipėda“ parengė žemės sklypo Vilniaus pl. 5 ir gretimų teritorijų Klaipėdoje detalų planą, kuriame vadovaujantis UAB „Kelprojektas“ parengtais projektiniais pasiūlymais numatytas Vilniaus plento ir Pramonės gatvės sankirtos transporto mazgas, sudarytas iš

tunelinių pravažiavimų po Vilniaus plentu ir Pramonės gatve. Įrengus šį transporto mazgą, vadovaujantis Kelių techninio reglamento KTR 1.01:2008 nuostatomis (magistraliniuose keliuose sankryžos ir nuovažos kiekvienoje kelio pusėje gali būti įrengiamos ne dažniau, kaip kas 1000 m), numatoma panaikinti magistralinio kelio A1 skiriamosios juostoje 305,919 km esantį praskyrimą, panaikinant kairįjį posūkį įvažiavimui į Klaipėdos LEZ teritoriją. Kelių ir transporto tyrimo institutas atliko žemės sklypo Vilniaus pl. 5 ir gretimų teritorijų Klaipėdoje detaliojo plano eismo organizavimo sprendinių poveikio kelių saugumui vertinimą. Kadangi detaliojo plano keitimas rengiamas Vilniaus pl. 16 žemės sklypui, kuris yra kairėje kelio Nr. A1 pusėje, aktualios rekomendacijos, pateiktos dėl esamų ir planuojamų įvažiavimų bei išvažiavimų iš teritorijos, esančios šioje pusėje. Rekomenduojama planuoti nuovažos, esančios kelio Nr. A1 kairėje pusėje (305,463 km) uždarymą.

Kadangi planuojama teritorija, nors nėra Klaipėdos LEZ dalis, su ja yra susieta bendra inžinerinė infrastruktūra, naudojasi tais pačiais įvažiavimais į teritoriją, anksčiau parengti susisiekimo ir eismo

organizavimo sprendiniai įtakoja ir UAB „Philip Morris Lietuva“ eismo organizavimą. Kol nėra įrengta Vilniaus plento ir Pramonės gatvės skirtingų lygių sankryža, esama susisiekimo sistema nekeičiama. Įvažiavimas į sklypą iš Pramonės gatvės, į kurią įrengtas įvažiavimas iš Vilniaus plento 305,919 km. Išvažiavimas- taip pat Pramonės gatvės atkarpa į Vilniaus plentą ta pačia nuovaža arba kol kas paliekama nuovaža 305,463 km, kur laikinai numatytas tik išvažiavimas iš teritorijos. Naujų nuovažų nuo valstybinės reikšmės kelių neplanuojama. Esamas išvažiavimo kelias į krašto kelią Nr. 141 paliekamas kaip naudotinas ekstremalių situacijų atveju avarinis kelias. Prie jo pastatyti įvažiavimą ir išvažiavimą draudžiantys kelio ženklai.

Įrengus Vilniaus plento ir Pramonės gatvės skirtingų lygių sankryžą, atsižvelgiant į Kelių ir transporto instituto eismo organizavimo sprendinių poveikio kelių saugumui vertinimą, nuovažą 305,463 km numatoma naikinti.

Fabriko teritorijoje numatytas žiedinis apvažiavimo kelias, iš kurio patenkama į gamybos ir sandėliavimo pastatus, krovinių automobilių stovėjimo aikšteles ir planuojamą statyti 4-ių aukštų garažą lengviesiems automobiliams. Bendru UAB „Philip Morris Lietuva“ ir UAB „Vingės logistika“ sutarimu numatytas įvažiavimo kelias į UAB „Vingės logistika“ sklypą.

Statybos techninis reglamentas STR 2.06.04:2014 „Gatvės ir vietinės reikšmės keliai“, XIII sk. „Automobilių stovėjimo reglamentavimas“ numato automobilių stovėjimo vietų minimalų skaičių

Eil. Nr.	Pastatų	Minimalus stovėjimo vietų skaičius
4.	Administracinės paskirties pastatai	
4.1.	Administracinės įstaigos	1 vieta 25 m ² pagrindinio ploto
14.	Gamybos ir pramonės paskirties pastatai	1 vieta 60 m ² darbo patalpų ploto
15.	Sandėliavimo paskirties pastatai	1 vieta 100 m ² sandėlių ploto

Administracinis pastatas (1 vieta 25 m² pagrindinio ploto) :

	esamas	planuojamas maksimalus
bendras plotas-	1 065 m ²	25 304 m ²
pagrindinis plotas	764 m ²	18 152 m ²
darbo plotas (kabinetai)	382 m ²	9 076 m ²

Gamybos paskirties pastatai (1 vieta 60 m² darbo patalpų ploto):

	esamas	planuojamas maksimalus
bendras plotas-	2102 m ² + 16344 m ² = 18446 m²	28786 m ² + 2920 m ² (technolog.)
pagrindinis plotas	1453 m ² + 12948 m ² = 14401 m²	22474 m ² + 2628 m ² (technolog.)
darbo patalpų plotas	7 200 m ²	11 237 m ²

Sandėliavimo paskirties pastatai (1 vieta 100 m² sandėlių ploto) :

	esamas	planuojamas maksimalus
bendras plotas-	4901 m ²	26 760 m ²
pagrindinis plotas	4833 m ²	26 380 m ²
sandėliavimo plotas	2416 m ²	13 190 m ²

Automobilių stovėjimo vietų poreikis, maksimaliai įgyvendinus fabriko plėtrą:

administracinis pastatas- 363 vietos (1 v/25 m²)

gamybos paskirties pastatas – 187 vietos (1v/60 m²)

sandėliavimo paskirties pastatas – 132 vietos (1v/100 m²)

Viso- 682 vietos. Šiuo metu automobilių stovėjimo poreikis- 159 vietos, realiai įrengta 204 vietos ir 18 vietų kroviniams automobiliams.

Prie sandėlių numatyta 25 vietos kroviniams automobiliams, likusios vietos- esamoje aikštelėje ir planuojamame statyti 3- 4-ių aukštų garaže (**apie 550 vietų**)

Planuojant teritoriją, numatoma LEZ teritorijoje esamo ir planuojamo dviračių tako jungtis su vietiniu dviračių taku, planuojamu fabriko teritorijoje. Taip pat numatoma įrengti pėsčiųjų takus, vietą autobuso sustojimui įrengti.

3.5.2. Inžinerinė infrastruktūra

3.5.2.1. Elektrotechninė dalis.

Esama situacija.

Šiuo metu elektros energija tiekama iš AB LESTO (skirstomojo elektros tinklo operatoriaus) 10 kV skirstomojo punkto Nr. SP-22 kurios adresas Vilniaus pl. 8, Klaipėda. Iš SP-22 yra pakloti UAB "PHILIP MORRIS LIETUVA" nuosavybės teise valdomi 10 kV kabeliai į Vilniaus pl. 16, Klaipėda esančią 10/0,4kV transformatorinę Nr. TR481. Esama transformatorinė Nr. TR481 su 10 kV ir 0,4 kV skirstyklomis, su keturiais galios transformatoriais T1-1250 kVA, T2-1250 kVA, T3-1600 kVA ir T4-1600 kVA yra integruota į gamyklos pastatą, o papildomi du galios transformatoriai T5-1250 kVA ir T6-1600 kVA su 0,4 kV skirstykla yra modulinės transformatorinės tipo modulyje pristatyta prie gamyklos. Suminė TR481 galios transformatorių galia 8550 kVA.

Gamyklos leistinoji naudoti elektros galia $P_{leist.} = 4600 \text{ kW}$; $I_p = 6998 \text{ A}$; kai $U = 400\text{V}$. Aprūpinimo elektros energija patikimumo kategorija – II (antra).

Gamykla yra pastatų ir inžinerinių tinklų komplekso dalis, kurioje yra I patikimumo kategorijos vartotojų, kurie yra prijungti prie esamo įmonės pirmos kategorijos vartotojų tinklo. Atsijungus įtampai suveikia automatika ir įsijungia esamos dyzelinės elektros stotys.

Planuojama situacija.

Planuojamoje teritorijoje didinant užstatymo plotą (administracinis pastatas) užstatoma esama transformatorinė, todėl atsižvelgiant ir į bendrus šio detaliojo plano sprendinius ir siekiant užtikrinti elektros energijos tiekimą, numatoma esamos transformatorinės galios transformatorius iškelti į naujai projektuojamas dvi transformatorines. Planuojamose transformatorinėse numatomos rezervinės vietos galios transformatoriams.

Esant poreikiui didinti leistiną naudoti galią būtina bus gauti iš AB LESTO prisijungimo sąlygas ir pasirengti techninius projektus naujų galios transformatorių įrengimui rezervinėse vietose.

Planuojamas išplėsti teritorijos apšvietimo tinklas analogiškais sprendiniais, kurie yra naudojami šiuo metu.

Automobilių stovėjimo aikštelėje planuojamos elektromobilių įkrovimo stotelės (4 vnt. t.y. 8 elektromobiliams).

Atsižvelgiant į teritorijos planavimo sprendinius numatomos 10 kV ir 0,4 kV (įskaitant apšvietimo tinklo) elektros kabelių linijų trasos ir jų apsaugos zonos.

Sanitarinės zonos 10-0,4kV elektros įrenginiams nenustatomos.

Apsaugų zonos ir apribojimai planuojamai teritorijai numatomi vadovaujantis

Elektros tinklų apsaugos zonos ir apribojimai planuojamai teritorijai nustatomos (vadovaujantis „elektros tinklų apsaugos taisyklėmis“ ir „Specialiosios žemės ir miško naudojimo sąlygos“):

1. išilgai požeminių elektros kabelių linijų – žemės juostos apribotos vertikaliomis plokštumomis, esančiomis abiejose linijos pusėse nuo kabelių linijų konstrukcijų kraštinių taškų – 1 metro, o iki statinių pamatų – 0,6 metro atstumu;

2. aplink transformatorines – žemės plotai ir oro erdvė apriboti vertikaliomis plokštumomis, esančiomis nuo jų 10 metrų atstumu.

3.5.2.2. Vandens tiekimas ir buitinės nuotekos.

Planuojamas žemės sklypas yra inžineriniu požiūriu įsivintoje teritorijoje. Pagal teritorijų planavimo sąlygas 2014-10-24 Nr.2014/S.6/3-1191 reikalinga suformuoti komunikacinius koridorius vandentiekio, buitinių ir lietaus nuotekų trasavimui, prijungiant prie esamų tinklų su tolimesniu nuvedimu į AB „Klaipėdos vanduo“ priklausančių tinklų. Detaliojo plano keitime didėja administracinio, gamybinio, sandėlių, garažų užstatymo plotas ir tūris.

Naikinamas esamas žiedinis vandentiekio tinklas nuo taško „A“ iki taško „B“ su esamais antžeminiais gaisriniais hidrantais, papuolantys po planuojamu užstatymu. Naikinami esami antžeminiai gaisriniai hidrantai žymimi NEG-1. Naujai projektuojamas žiedinis gaisrinis vandentiekio tinklas „V2“ projektuojamas nuo taško „A“ iki taško „B“ iškeliant iš užstatymo ribos. Iš užstatymo ribos iškeliami esamo vandentiekio tinklas nuo taško „C“ iki esamo gaisrinio hidranto. Atitinkamai iškeliami ir esami nuotekų tinklai iš užstatymo ribos. Projektuojami antžeminiai gaisriniai hidrantai nutolę nuo naujai projektuojamo kelio 2,50 m ir žymimi PGH-1.

Esamos mašinų stovėjimo aikštelės vietoje numatytas trijų (keturių) aukštų parkingas (garažas). Vidaus gaisrų gesinimui numatytas gaisrinio vandentiekio įvadas „V2“ į parkingą. Remiantis 2009-05-22 įsakymu Nr.1-168 „Statinių vidaus gaisrinio vandentiekio sistemų projektavimo ir įrengimo taisyklėmis“ vidaus gaisrų gesinimui priimamos dvi čiurkšlės. Vienos čiurkšlės vandens srautas pagal 2 lentelę turi būti ne mažesnis kaip 156 l/min. Lietaus nuotekas nuo projektuojamo parkingo numatyta nuvesti į esamą lietaus nuotekų tinklą, esamą lietaus nuotekų gaudyklę Nr.54, kurios našumas 3456 m³/parą, su tolimesniu nuvedimu į esamą lietaus nuotekų kolektorių DN800.

Projektuojamo sandėlio vidaus gaisrų gesinimui numatyti vandentiekio įvadai nuo esamos kameros. Remiantis 2009-05-22 įsakymu Nr.1-168 „Stacionariųjų gaisrų gesinimo sistemų projektavimo ir įrengimo taisyklėmis“ privaloma įrengti SGG sistemą remiantis 3 lentele. Lietaus nuotekos nuo projektuojamo sandėlio stogo nuvedamos į projektuojamą lietaus nuotekų tinklą „L1“.

Projektuojamo gamybinio pastato užstatymui vidaus gaisrų gesinimui numatyti vandentiekio įvadai nuo esamos kameros Nr.194. Remiantis 2009-05-22 įsakymu Nr.1-168 „Stacionariųjų gaisrų gesinimo sistemų projektavimo ir įrengimo taisyklėmis“ privaloma įrengti SGG (stacionarią gaisrų gesinimo) sistemą remiantis 3 lentele. Lietaus nuotekos nuo projektuojamo gamybinio pastato stogo nuvedamos į projektuojamą lietaus nuotekų tinklą „L1“, o esami lietaus nuotekų tinklai perjungiami į naujai projektuojamą tinklą. Esama lietaus nuotekų gaudyklė Nr.111, kurios našumas 3456 m³/parą, naikinama.

Nešvarių lietaus nuotekų surinkimui nuo įrengiamų kelių ir aikštelės projektuojamas valomas lietaus nuotekų tinklas „L2“ su naftos gaudykle ir smėliagaude, kurios našumas 15l/s, remiantis 2007-04-01 LR AM įsakymu Nr.D1-193 „Dėl paviršinių nuotekų tvarkymo reglamento patvirtinimo“ p.9.1. Naftos gaudyklės našumas tikslinamas techninio projekto stadijoje.

Buitinės nuotekos nuo esamo administracinio pastato nuvedamos į esamą šulinį Nr.65, o po to į esamus buitinių nuotekų valymo įrenginius, kurių našumas 150,00 m³/parą. Administracinį pastatą numatyta didinti, atitinkamai projektuojamas buitinių nuotekų tinklas lygiagrečiai projektuojamam administraciniam iki esamo šulini Nr.65. Vanduo į administracinį patatą paduodamas nuo esamo įvado DN90 į pagalbinį korpusą.

Į užstatymo ribą papuola esami kanalai, kurie numatyti naikinti. Kanalas praeinantis šalia projektuojamo kelio, šalia sklypų Nr.3, 4 numatytas pajungti į naujai projektuojamą lietaus nuotekų tinklą, naujai projektuojamą šulinį. Kanalai einantys šalia esamo įvažiavimo į teritoriją, pajungiami į naujai projektuojamą šulinį. Pagrindinis kanalas numatytas naikinti. Atkarpą nuo projektuojamo šulinio iki esamo kanalo šalia naujo įvažiavimo į esamą aikštelę, šalia Vilniaus plento magistralinio kelio „Vilnius-Kaunas-Klaipėda“ numatyta kanalizuoti. Projektuojamo tinklo diametras DN1200.

Remiantis LR vyriausybės 1992m. gegužės 12 d. nutarimo Nr.343 „Dėl specialiųjų žemės ir miško naudojimo sąlygų patvirtinimo“ pakeitimu 2012-09-19 Nr.1122 vandentiekio, lietaus ir buitinių nuotekų ir įrenginių apsaugos zona, kai tinklai ir įrenginiai įrengiami iki 2,5 m gilyje, yra žemės juosta po 2,5 m nuo vamzdyno ašies, kai giliau kaip 2,5 m yra žemės juosta po 5,0 m, kai vamzdynų skersmuo yra 400 mm ir didesnis, apsaugos zona 10 m.

Didinant gamybos pajėgumus, didinamas administracinis, gamybinis ir sandėliavimo pastatai ir atitinkamai didėja suvartojamo vandens ir išleidžiamų nuotekų kiekis. Planuojama, kad gamyba gali didėti orientaciniai 2,5 karto.

Suvartojamo vandens ir nuotekų kiekiai tikslinami techninio projekto stadijoje.

Geriamo vandens teikimas turi užtikrinti planuojamos teritorijos buitinius, technologinius, priešgaisrinius poreikius ir tenkinti normatyvinių dokumentų reikalavimus:

-RSN 26-90 „Vandens vartojimo normos“

-Įsakymas Nr.1-168 „Lauko gaisrinio vandentiekio tinklai ir statiniai. Projektavimo ir įrengimo taisyklės“, „Statinių vidaus gaisrinio vandentiekio sistemos. Projektavimo ir įrengimo taisyklės“, „Gaisro aptikimo ir signalizavimo sistemos. Projektavimo ir įrengimo taisyklės“, „Stacionariosios gaisrų gesinimo sistemos. Projektavimo ir įrengimo taisyklės“.

Planuojamoje teritorijoje buitinių ir paviršinių nuotekų tvarkymas turi būti vykdomas, kad būtų užtikrinta šių normatyvinių dokumentų reikalavimai:

-Įsakymas Nr.D1-515, 2007-10-08 „Nuotekų tvarkymo reglamentas“,

-įsakymas Nr.D1-193, 2007-04-02 „Paviršinių nuotekų tvarkymo reglamentas“,
-LR vyriausybės 1992m. gegužės 12 d. nutarimo Nr.343 „Dėl specialiųjų žemės ir miško naudojimo sąlygų patvirtinimo“ pakeitimas 2012-09-19 Nr.1122.

3.5.2.3. Dujotiekis. Paliekamas esamas.

3.5.2.4. Ryšiai. Paliekami esami.

3.6. Gaisrinė sauga.

Vadovaujantis gaisrinės saugos normomis teritorijų planavimo dokumentams rengti, patvirtintomis LR aplinkos ministro ir Priešgaisrinės apsaugos gelbėjimo departamento prie Vidaus reikalų ministerijos direktoriaus 2013 m. gruodžio 31 d. įsakymu Nr. D1-995/1-312, planuojamoje teritorijoje yra įrengta:

-vandentiekio tinklai ir statiniai, skirti gaisrams gesinti - planuojamoje teritorijoje yra esami vandentiekio tinklai, planuojant statyti naujus pastatus numatytos naujos tinklų trasos, pastatas pilnai aprūpinamas vandeniu iš centralizuotų vandentiekio tinklų. Lauko gaisrinio vandentiekio tinklų ir statinių poreikis, reikalingas vandens kiekis, gaisro gesinimo trukmė, tikėtinas vienu metu vietovėje kilsiančių gaisrų skaičius, reikalingas vandentiekio patikimumas, kiti techniniai sprendiniai nustatomi rengiant statinių techninius projektus, preliminarus skaičiavimai ir išdėstymo schema pateikti lauko tinklų suvestiniame plane ir vandens tiekimo ir buitinių nuotekų aiškinamojo rašto dalyje (3.5.2.2).

- planuojamoje teritorijoje numatytos sąlygos gaisrų gesinimo ir gelbėjimo automobiliams privažiuoti prie statinių. Į sklypą yra įrengtas įvažiavimas iš Pramonės gatvės, kurio plotis 16,0 m, yra įrengtas 3 m pločio avarinis išvažiavimas, naudojamas tik ekstra atvejais spec. transportui. Planiniai sprendiniai sudaro galimybę įgyvendinti Gaisrinės saugos pagrindiniuose reikalavimuose numatytas sąlygas gaisrų gesinimo ir gelbėjimo automobiliams privažiuoti prie statinio, gaisro gesinimo vandens šaltinio.

- gaisro plitimas į gretimus pastatus ribojamas užtikrinant saugius atstumus tarp pastatų lauko sienų (toliau – priešgaisrinis atstumas). Konkretūs priešgaisriniai atstumai tarp pastatų reikalavimai ir taikymo sąlygos, išdėstytos Gaisrinės saugos pagrindiniuose reikalavimuose, įgyvendinami rengiant statinių techninius projektus.

3.7. Sprendinių įgyvendinimo programa.

Planuojami sprendiniai galėtų būti įgyvendinami per neapibrėžtą laiką ir tai priklausytų nuo verslo sąlygų bei kitų ekonominių aplinkybių

Pirmame etape būtų planuojamas fabriko gamybinės zonos išplėtimas- nauja statyba prie esamų gamybinių korpusų. Plečiant statybos zoną, perkeliama vandentiekio ir buitinių nuotekų, priešgaisrinio vandentiekio tinklai. Perkeliama esama elektros transformatorinė. Įrengiamas naujas apvažiavimo kelias ir inžinerinių tinklų koridorius.

Antrame plėtos etape būtų numatoma statyti tabako apdirbimo įrenginį- sklypo ŠR dalyje iki 30 m aukščio statinį, kuris taptų viso fabriko architektūrinės kompozicijos tūriniu akcentu. Šiame etape naikinami atviri lietaus vandens surinkimo kanalai, lietaus vandenį surenkant į naujai projektuojamą lietaus nuotekų tinklą. Šalinami ir perkeliama iš planuojamos užstatyti teritorijos medžiai. Sveiki, jauni medžiai perkeliama į apsauginių želdinių juostą arčiau Jakų žiedinės sankryžos arba užpildant sunykusius apsauginių želdynų juostos dalis sklypo pietiniame pakraštyje, kurioje, pagal poreikį taip pat būtų pasodinti nauji medžiai. Esant poreikiui- pradedama daugiaaukščio garažo statyba, nors didžiausias automobilių stovėjimo poreikis planuojamas trečiame etape, kai bus statomas naujas administracinis korpusas.

Trečiuoju plėtos etapu būtų numatoma išplėsti sandėlių teritoriją, administracinį korpusą ir statyti daugiaaukštį garažą sklypo vakarinėje dalyje.

PV, architektė



Margarita Ramanauskienė