

## KLAIPĖDOS MIESTO NEVYRIAUSYBINIŲ ORGANIZACIJŲ TARYBOS POSĖDŽIO PROTOKOLAS

2024 m. sausio

d. Nr. TAR1-

Klaipėda

Posėdis įvyko 2024 m. sausio 24 d. 11.00 val., nuotoliniu būdu.

Posėdžio pirmininkas: Renaldas Kulikauskas.

Posėdžio sekretorė: Viktorija Aušrienė.

Dalyvavo: Jolanta Jonikienė, Snieguolė Kačerauskaitė, Stasys Miliukas, Ugnius Radvila, Kristina Rutienė, Romaldas Sakalauskas, Ginta Stončiuvienė; Raimondas Tamošauskas, Aistė Valadkienė, Robertas Skurdenis.

### DARBOTVARKĖ:

1. Dėl viešųjų paslaugų perdavimo NVO ir verslui.
2. Dėl NVO tarybos 2024 m. veiklos plano tvirtinimo.

#### 1. SVARSTYTA. Viešųjų paslaugų perdavimas NVO ir verslui.

Pirmininkas R. Kulikauskas paruošė NVO tarybos nariams pranešimą apie Viešųjų paslaugų perdavimą NVO ir verslui. R. Kulikauskas pristatė viešųjų paslaugų perdavimo NVO ir verslui pagrindą, tikslą, siekiamus rezultatus, problemas, susijusias su viešųjų paslaugų perdavimu, bei procentinius duomenis paslaugų perdavimo šalies mastu ir Klaipėdos miesto savivaldybės mastu.

Siūlomi sprendimai, kurie galėtų būti įgyvendinami per Klaipėdos miesto nevyriausybinių organizacijų patvirtintą veiklos planą: viešųjų paslaugų perdavimo skatinimas, rodiklių stebėseną; NVO indėlio stebėseną; viešųjų paslaugų monitoringas KMSA sistemos įdiegimas; NVO plėtros skatinimas (kiekis, infrastruktūra, kompetencijos).

Pridedama. Viešųjų paslaugų perdavimas NVO ir verslui skaidrės.

NUTARTA: Informacija išklaudyta.

#### 2. SVARSTYTA. NVO tarybos 2024 m. veiklos plano tvirtinimas.

Pirmininkas R. Kulikauskas trumpai pristatė Klaipėdos miesto savivaldybės NVO tarybos 2024 m. veiklos planą, konkrečias veiklas bei siūlymus, kaip turėtų būti planas įgyvendinamas. NVO tarybos nariai išsakė savo pritarimą siūlomam veiklos planui.

Pridedama. Klaipėdos miesto savivaldybės NVO tarybos 2024 m. veiklos planas.

NUTARTA: Pritarta bendru sutarimu.

Posėdžio pirmininkas

Renaldas Kulikauskas

Posėdžio sekretorė

Viktorija Aušrienė

# Viešųjų paslaugų perdavimas NVO ir verslui

## Klaipėdos atvejis



2024-01-24, Klaipėda  
Renaldas Kulikauskas

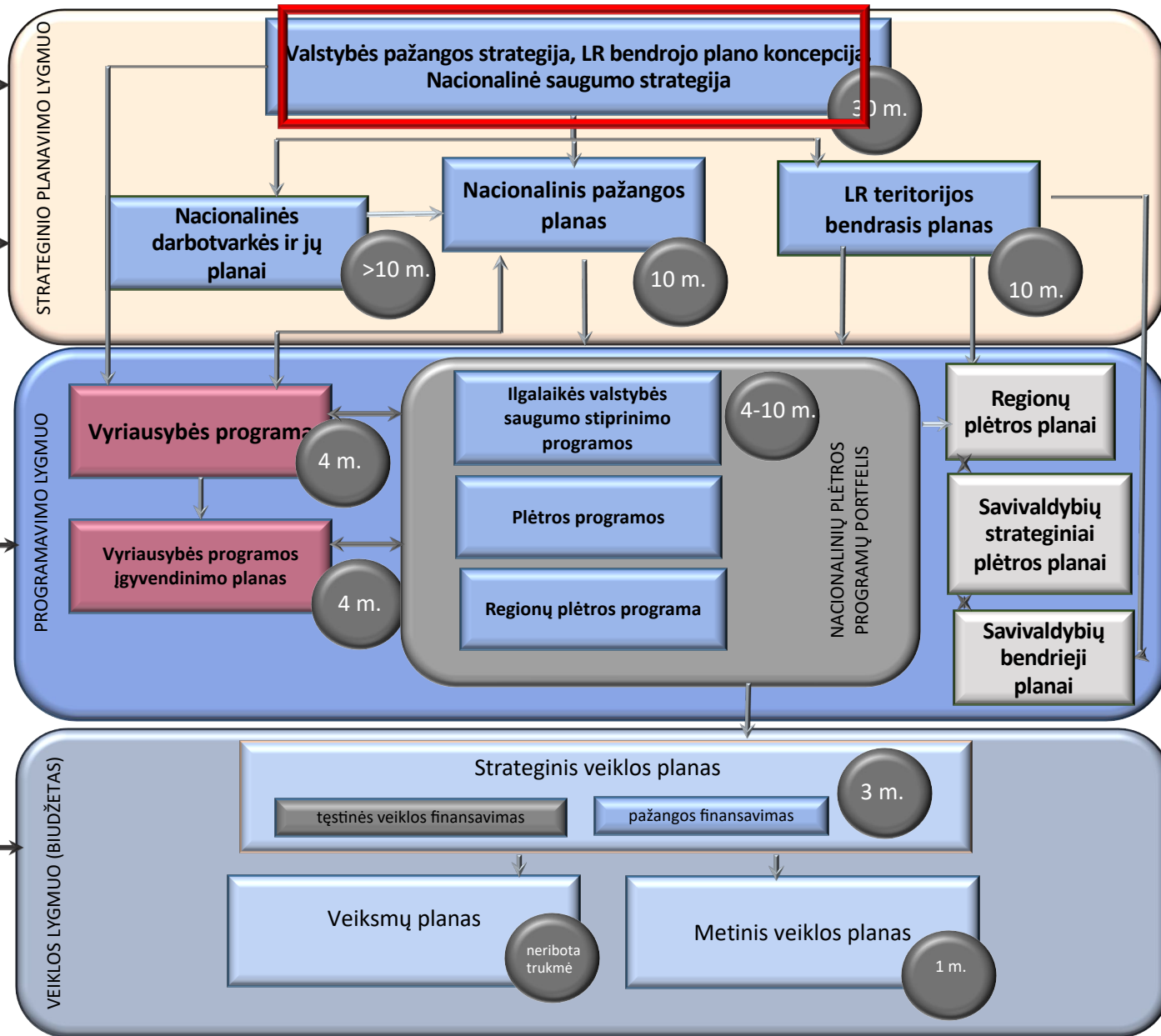
# LR PLANAVIMO DOKUMENTŲ SISTEMA

- Vizija ir kryptys
- Valstybės teritorijos erdvinio vystymo kryptys ir naudojimo funkciniai prioritetai

- Strateginiai tikslai ir pažangos uždaviniai 10 metų
- Valstybės erdviniai apribojimai ir potencialas, sprendiniai

- Nurodomos sprendžiamos problemos
- Nustatomos strateginių tikslų ir pažangos uždavinių įgyvendinimo priemonės arba įgyvendinimo sąlygos
- Plėtros planuose nurodomos priemonės ir projektai

Pažangos ir tęstinės veiklos uždaviniai bei per 3 metus vykdomos priemonės ir projektai (pažangos ir tęstinė veikla), pažangos ir tęstinės lėšos



# PASLAUGŲ PERDAVIMO PAGRINDAS

- Lietuvos pažangos strategija „Lietuva 2030“ numato, kad *„viešasis sektorius turėtų teikti tik tas viešąsias paslaugas, kurių negali teikti NVO, bendruomeninės organizacijos ir verslo įmonės“*.
- 2014 – 2020 metų nacionalinės pažangos programa teigė, kad **iki 2020 m. ne mažiau kaip 15 % savivaldybių viešųjų paslaugų turi būti perduota bendruomenėms, NVO ar privačiam sektoriui**. Rodiklio pasiekimo data nukelta į 2025 m.
- 2021 – 2030 metų nacionalinės pažangos plane **iki 2030 m. numatytas perdavimo rodiklis – 30 %**.

# PASLAUGŲ PERDAVIMO TIKSLAS

1. Gerinti sąlygas NVO teikti viešąsias paslaugas ir vykdyti prevencines veiklas (teisinis reguliavimas, kompetencijos, finansavimas);
2. Skatinti ir plėtoti NVO kuriamas socialines inovacijas (socialinis verslumas, socialiniai klasteriai).

- **Paslaugų perdavimu siekiama dvejopo rezultato: didesnio teigiamo viešųjų paslaugų poveikio ir sumažėjusių jų teikimo kaštų.**
- *Jungtinėje Karalystėje atlikti tyrimai rodo, kad, perdavus viešųjų paslaugų teikimą iš viešojo sektoriaus į privatų ir nevyriausybinį, sutaupoma 10–30 % kaštų ir nepakenkiama tokių paslaugų kokybei.*



## 2021 metų LT "paslaugų perdavimo" procentinė išraiška

Sritis	Proc.	Bendra suma	Biudžetinėms	NVO ir kitiems
Kultūra	3.26	€ 182,261,694.00	€ 176,320,018.00	€ 5,941,676.00
Socialinės paslaugos	19.43	€ 267,826,642.00	€ 215,785,420.00	€ 52,041,222.00
Švietimas	4.60	€ 1,731,430,563.00	€ 1,651,826,478.00	€ 79,604,085.00
Sportas	19.48	€ 98,859,320.00	€ 79,598,199.00	€ 19,261,121.00
<b>VISO</b>	<b>11.69</b>	€ 2,280,378,219.00	€ 2,123,530,115.00	€ 156,848,104.00

Šaltinis: Nevyriausybinių organizacijų informacijos ir paramos centras

# Klaipėda

	<b>2019 m.</b>	<b>2020 m.</b>	<b>2021 m.</b>
Procentas, skirtas kultūrai	11.56%	6.71%	11.31%
Procentas, skirtas švietimui	<b>4.71%</b>	<b>3.73%</b>	5.19%
Procentas, skirtas socialinei apsaugai	<b>21.90%</b>	<b>24.04%</b>	<b>20.91%</b>
Procentas, skirtas sportui	<b>33.07%</b>	<b>24.46%</b>	<b>26.76%</b>
<b>Bendras</b>	<b>17.81%</b>	<b>14.74%</b>	<b>16.04%</b>

# IŠŠŪKIS

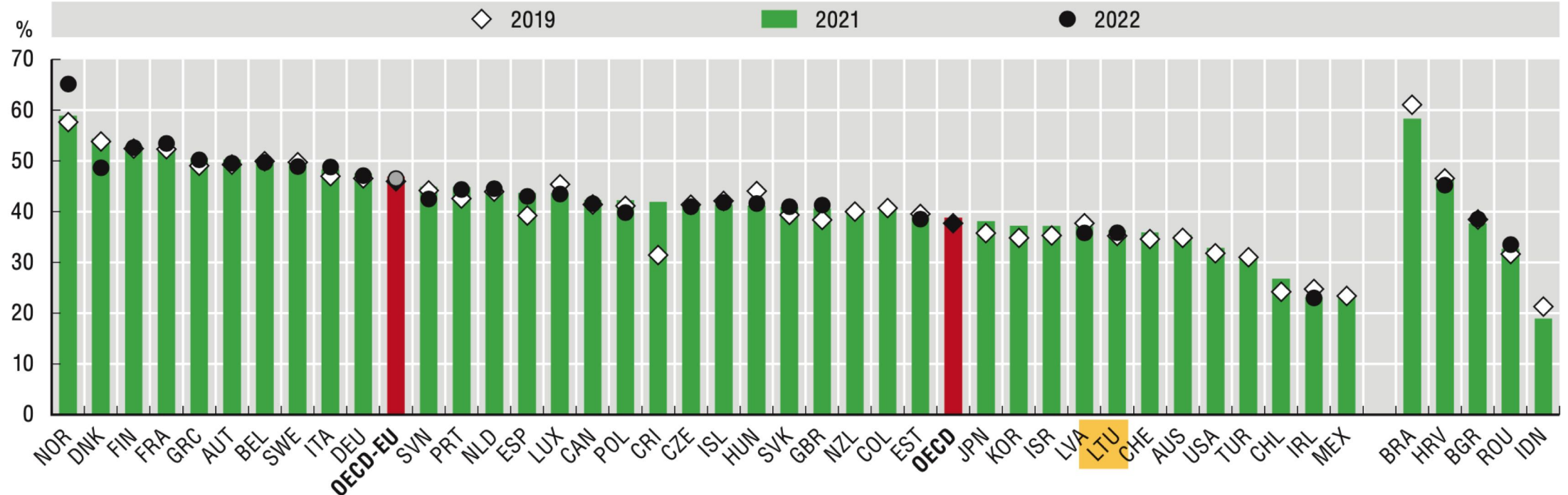


**Government at a Glance 2023**



Viešosios valstybės mokestinės pajamos procentais nuo BVP Lietuvoje 2022 m. sudarė 35,8 proc., kai EBPO-ES vidurkis - 46,5 proc. Jei surinktume tiek, kiek ES vidurkis, turėtume papildomai 7,1 mlrd. EUR viešoms paslaugoms finansuoti.

10.1. General government revenues as a percentage of GDP, 2019, 2021 and 2022



Source: OECD National Accounts Statistics (database).

**11.11 Structure of general government expenditures by economic transaction, 2021 and 2022 and change 2019 to 2021**

% of total expenditures	Intermediate consumption (prekių ar paslaugų pirkimas iš privataus sektoriaus)			Compensation of employees			Subsidies			Property income (incl. interest)			Social benefits			Other current expenditures			Capital expenditures		
	2021	2022	Change 2019-21	2021	2022	Change 2019-21	2021	2022	Change 2019-21	2021	2022	Change 2019-21	2021	2022	Change 2019-21	2021	2022	Change 2019-21	2021	2022	Change 2019-21
Australia	20,9	..	0,9	22,2	..	-0,1	5,7	..	-3,6	3,3	..	0,6	31,6	..	1,2	4,8	..	0,6	11,5	..	0,4
Austria	13,3	13,7	0,5	19,7	19,6	-2,0	8,3	4,6	5,2	2,0	1,8	-0,9	42,8	42,7	-2,3	6,3	8,1	-0,3	7,6	9,4	-0,2
Belgium	7,7	8,1	-0,2	22,5	23,2	-1,1	7,8	6,9	0,6	3,0	2,8	-0,8	47,4	48,0	0,2	4,7	4,4	0,9	6,9	6,6	0,4
Canada	16,5	17,6	-0,9	27,5	29,1	-2,5	6,5	3,4	3,8	5,7	6,5	-1,4	31,4	29,2	1,9	3,6	4,0	0,1	8,8	10,3	-1,0
Chile	..	..	..	27,1	..	-8,7	1,3	..	-0,7	2,6	..	-0,8	..	..	..	..	..	..	6,4	..	-2,3
Colombia	11,1	..	-1,8	15,5	..	-1,4	0,3	..	0,2	7,6	..	1,1	27,0	..	-1,1	31,7	..	5,4	6,8	..	-2,4
Costa Rica	7,9	..	-2,7	30,0	..	-8,6	0,0	..	0,0	11,2	..	-0,5	13,8	..	-0,7	29,7	..	14,6	7,5	..	-2,0
Czech Republic	12,5	12,9	-1,8	23,8	22,8	-0,4	7,1	5,1	1,7	1,6	2,6	-0,1	38,0	38,5	0,7	5,2	5,5	0,4	11,9	12,5	-0,5
Denmark	17,8	17,6	0,5	29,3	30,3	-1,0	5,0	3,1	1,7	1,1	1,6	-0,4	33,1	33,2	-1,5	6,6	6,3	0,3	7,1	7,8	0,5
Estonia	15,0	16,3	-1,7	26,4	26,3	-1,4	2,4	1,9	1,1	0,1	0,2	0,0	35,9	35,1	-0,3	5,6	4,6	1,0	14,8	15,6	1,3
Finland	20,7	21,5	0,6	22,9	23,1	-0,5	2,8	2,1	0,8	0,9	1,0	-0,7	39,2	39,0	-0,5	5,1	4,9	0,4	8,4	8,3	-0,2
France	8,8	9,0	-0,1	21,3	21,3	-0,8	5,6	5,4	0,6	2,4	3,3	-0,3	45,6	44,3	-0,1	7,7	7,5	0,6	8,8	9,2	0,1
Germany	12,3	12,3	0,3	15,9	16,0	-1,5	6,0	3,8	4,2	1,1	1,4	-0,6	51,0	50,7	-3,1	4,9	5,9	0,1	8,7	10,0	0,6
Greece	10,0	10,7	0,1	21,5	20,8	-3,3	8,3	10,3	5,5	4,3	4,6	-1,9	39,2	39,7	-5,7	3,5	2,8	0,2	13,2	11,1	5,1
Hungary	18,0	17,0	-1,0	21,8	21,2	-0,9	2,6	3,8	0,1	4,7	5,8	-0,2	25,1	24,4	-1,1	8,1	8,0	1,1	19,7	19,9	1,9
Iceland	20,9	21,3	-0,4	31,6	31,7	-1,2	3,2	3,2	0,5	7,6	10,0	-2,3	22,5	19,9	2,1	4,3	3,9	0,4	9,9	9,9	0,8
Ireland	15,4	16,6	0,8	25,2	26,9	-2,3	6,8	3,1	4,6	3,1	3,0	-2,2	35,3	34,6	-0,3	4,5	4,8	0,7	9,8	11,1	-1,3
Israel	16,4	..	-0,8	23,8	..	-2,2	7,5	..	5,1	6,8	..	1,5	23,8	..	0,2	11,3	..	-0,8	10,4	..	-3,1
Italy	10,8	10,6	-0,9	17,3	17,3	-2,6	3,4	4,6	0,2	6,2	7,7	-0,7	43,5	42,2	-3,2	4,6	4,2	0,0	14,3	13,4	7,2
Japan	10,3	..	0,6	12,2	..	-1,6	1,5	..	0,1	3,4	..	-0,6	50,1	..	-4,6	10,5	..	6,6	12,0	..	-0,6
Korea	10,4	..	-0,6	18,4	..	-1,9	2,0	..	0,1	2,9	..	-0,5	32,1	..	-0,5	16,8	..	5,6	17,4	..	-2,2
Latvia	13,7	15,7	-2,8	26,2	26,2	-2,0	6,1	3,9	3,7	1,1	1,2	-0,7	34,3	31,4	2,3	6,2	7,7	0,2	12,4	14,0	-0,7
<b>Lithuania</b>	<b>11,5</b>	<b>11,7</b>	<b>-1,1</b>	<b>28,6</b>	<b>27,8</b>	<b>-0,6</b>	<b>4,2</b>	<b>4,8</b>	<b>3,1</b>	<b>1,2</b>	<b>1,0</b>	<b>-1,3</b>	<b>40,0</b>	<b>38,8</b>	<b>0,1</b>	<b>4,8</b>	<b>5,6</b>	<b>0,1</b>	<b>9,8</b>	<b>10,3</b>	<b>-0,2</b>
skirtumas nuo EBPO-ES		-0,4			7,6			0,4			-2,4			-4,9			-0,2			-0,1	
		-2,9%			37,6%			9,7%			-71,4%			-11,2%			-4,0%			-0,9%	
Luxembourg	9,8	10,0	-0,1	23,7	23,5	0,2	2,3	2,8	-0,2	0,4	0,4	-0,4	42,6	42,9	-0,2	8,1	8,4	-0,2	13,0	12,0	0,9
Mexico	10,7	..	-0,9	29,7	..	-0,6	1,2	..	-0,2	8,3	..	-2,0	11,4	..	0,7	24,0	..	-1,9	14,8	..	4,9
Netherlands	13,9	14,4	-0,3	18,4	19,0	-1,2	7,8	4,2	5,0	1,2	1,2	-0,6	46,3	46,3	-3,1	3,9	6,0	0,1	8,5	8,9	0,1
New Zealand	16,5	..	1,0	20,9	..	-1,6	7,1	..	3,3	3,0	..	-0,2	33,8	..	-1,4	5,3	..	-0,2	13,3	..	-0,9
Norway	15,3	15,6	0,5	28,8	28,4	-0,9	4,3	5,3	0,7	0,5	1,1	-0,5	33,4	32,3	0,7	6,3	5,9	0,4	11,3	11,5	-0,9
Poland	13,4	14,4	-0,2	23,6	22,4	-1,0	2,7	2,0	1,4	2,5	3,6	-0,8	40,8	39,2	-0,4	5,3	5,4	0,5	11,6	13,0	0,4
Portugal	12,1	12,6	0,0	24,4	24,1	-1,1	4,2	2,4	3,2	5,0	4,4	-1,9	40,6	41,7	-2,1	5,7	5,9	0,6	8,0	8,9	1,3
Slovak Republic	12,5	14,1	-0,8	24,8	25,1	-0,5	3,0	2,6	0,6	2,4	2,4	-0,6	40,2	42,4	-0,9	9,1	4,7	4,3	7,9	8,7	-2,1
Slovenia	13,1	13,7	-0,8	25,6	24,0	-0,4	4,9	2,8	2,7	2,5	2,4	-1,4	37,2	39,4	-2,7	6,3	4,9	2,1	10,4	12,8	0,4
Spain	11,7	12,3	-0,6	24,2	24,3	-1,4	3,0	4,2	0,7	4,3	5,0	-1,1	43,1	42,1	-0,5	4,0	3,9	0,2	9,8	8,3	2,7
Sweden	16,0	16,5	0,1	25,2	24,6	-0,4	4,3	3,3	1,0	0,8	1,4	-0,4	31,4	30,8	-0,7	12,1	12,3	0,7	10,2	11,1	-0,2
Switzerland	13,5	..	-0,9	20,8	..	-1,3	10,9	..	1,4	0,7	..	-0,2	35,0	..	1,7	7,2	..	-0,1	11,9	..	-0,5
Türkiye	12,7	..	-1,1	24,1	..	-0,5	6,3	..	1,5	8,6	..	1,4	34,9	..	-0,2	2,4	..	-0,7	10,9	..	-0,5
United Kingdom	19,8	19,0	0,6	21,1	20,9	-1,1	6,6	3,4	4,1	5,8	9,3	0,5	33,9	33,8	-2,6	3,3	4,1	-1,3	9,5	9,4	-0,2
United States	14,7	..	-2,1	20,2	..	-3,9	4,6	..	3,7	8,1	..	-2,5	43,7	..	5,8	0,6	..	0,0	8,1	..	-1,0
OECD	13,5	..	-0,7	20,1	..	-2,3	4,6	..	2,3	5,2	..	-1,1	41,5	..	0,9	5,3	..	0,6	9,8	..	0,1
<b>OECD-EU</b>	<b>11,8</b>	<b>12,0</b>	<b>-0,2</b>	<b>20,3</b>	<b>20,2</b>	<b>-1,5</b>	<b>5,1</b>	<b>4,3</b>	<b>2,0</b>	<b>2,8</b>	<b>3,4</b>	<b>-0,7</b>	<b>44,3</b>	<b>43,7</b>	<b>-1,6</b>	<b>5,7</b>	<b>5,9</b>	<b>0,3</b>	<b>10,1</b>	<b>10,4</b>	<b>1,6</b>
Brazil	7,3	..	-0,7	19,2	..	-1,1	0,3	..	-0,1	8,3	..	-3,2	45,6	..	4,8	16,3	..	0,1	3,0	..	0,1
Bulgaria	12,4	12,9	-0,1	26,7	24,2	-0,8	9,0	12,2	2,4	1,2	1,1	-0,4	34,0	36,1	-1,1	9,3	4,8	5,1	7,4	8,6	-5,1
Croatia	16,9	17,3	-0,5	25,4	25,1	0,3	5,4	5,0	2,2	3,2	3,1	-1,6	31,3	31,5	-1,2	4,9	4,5	0,7	13,0	13,4	0,2
Indonesia	17,6	..	-1,8	22,7	..	-2,4	3,9	..	9,7	8,2	..	-0,2	4,2	..	2,8	23,8	..	-1,3	19,6	..	-6,7
Romania	15,2	14,5	-0,3	27,8	24,9	-3,5	1,3	3,0	0,3	2,8	3,0	0,1	33,1	33,7	0,3	5,7	4,9	1,7	14,0	16,0	1,3

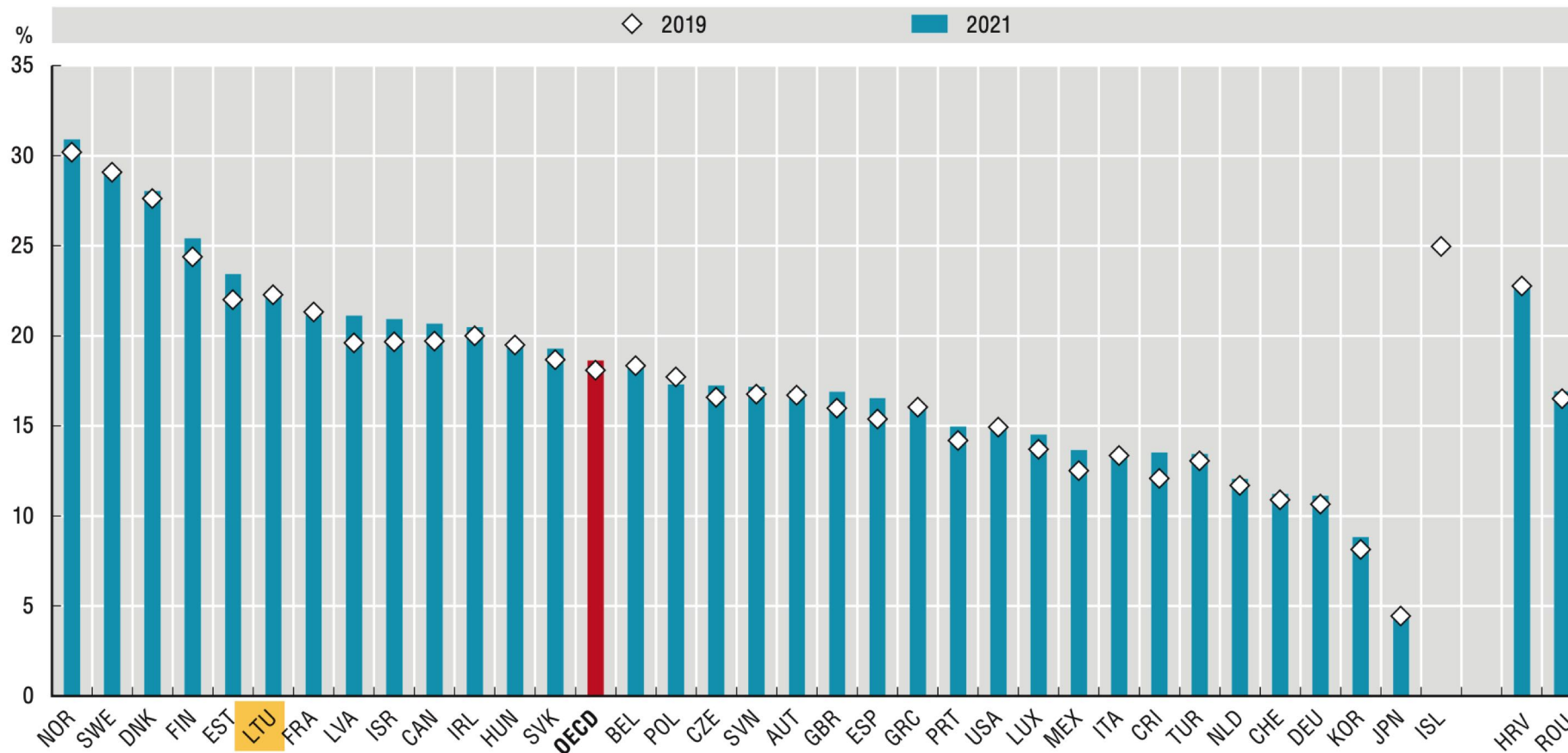
Source: OECD National Accounts Statistics (database). Data for Australia are based on a combination of National Accounts and Government finance statistics data provided by the Australian Bureau of Statistics.

Data for Chile and Turkey are not included in the OECD average.

Data for Turkey, Brazil and Indonesia are for 2020 rather than 2021.

# Lietuvoje yra per daug viešojo sektoriaus darbuotojų

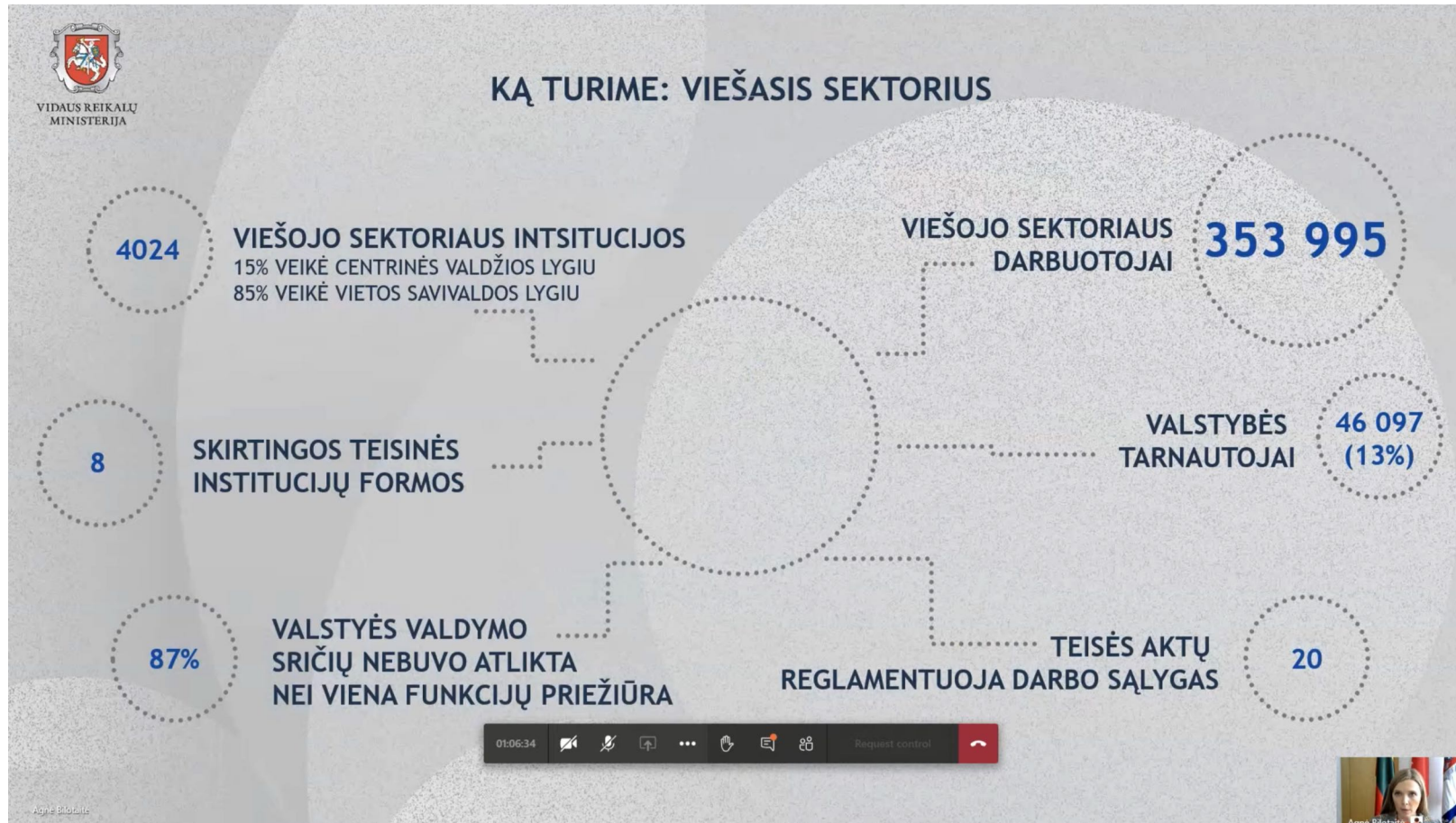
12.1. Employment in general government as a percentage of total employment, 2019 and 2021



Jau rytoj būtų galima atleisti 75 tūkstančius darbuotojų ir paslaugų kokybę, jei būtų taikomas Europos viešųjų paslaugų teikimo standartas, nenukentėtų.

Source: OECD National Accounts Statistics (database). Data for Iceland, Japan, Mexico, Türkiye and the United States are from the International Labour Organization (ILO), ILOSTAT (database), Public employment by sectors and sub-sectors of national accounts.

# „Lietuvoje yra per daug viešojo sektoriaus darbuotojų“ Agnė Bilotaitė, 2021-02-26





3 esminės problemos, susijusios su viešųjų paslaugų perdavimu.

### NR 1.

- Savivaldybės buvo ir yra suinteresuotos išlaikyti kuo didesnį gyventojų, dirbančių viešajame sektoriuje, skaičių. Tokį interesą lemia jų finansavimas.
  - Savivaldybės **neturi motyvacijos** perduoti dalį viešųjų paslaugų verslui ir NVO, nereklamuoja tokios galimybės ir nemokina gyventojų įgūdžių, kurie leistų tas paslaugas teikti.
  - Valstybės pastangos raginant savivaldas pirkti paslaugas iš verslo įmonių patyrė fiasko, nes savivaldybės teikė paslaugas savo kontroliuojamų įmonių pagrindu (VIDAUS SANDORIAI) nepaisydamos griežtinamo reguliavimo ir administracinės priežiūros.
- ŠALTINIS: Savivaldybių bendradarbiavimas Lietuvoje: formos, galimybės, vizijos, Jurga Bučaitė – Vilkė ir kt., 2019



3 esminės problemos, susijusios su viešųjų paslaugų perdavimu.

NR 2.

- Savivaldybės tais atvejais, kai perduoda dalį viešųjų paslaugų (dažniausiai socialinių), taiko verslui sudėtingą viešųjų pirkimų schemą ir vadinamus „poveikio pirkimus“, kita vertus tų aukštų standartų netaiko savivaldoms pavaldžioms įstaigoms ir įmonėms, taip sukurdamą **dvigubų standartų problemą**.



3 esminės problemos, susijusios su viešųjų paslaugų perdavimu.

NR 3.

- Perduodamos dalį viešų paslaugų verslui, ypač NVO, savivaldos dažnai tikisi, kad **paslaugos bus teikiamos nemokamai arba pusvelčiui.**
- Nesant **savivaldų teikiamų viešųjų teikimo standarto**, paslaugų gavėjų skaičiaus analizės ir kainos unikaliam gavėjui **monitoringo**, taikant **sąnaudomis grįstos kainos skaičiavimo metodologiją**, realios, dažnu atveju per didelės, biudžetinių įstaigų paslaugos kainos problema net nėra identifikuojama, nes finansuojant savivaldoms pavaldžias įstaigas **lėšos skiriamos orientuojantis į procesą, o ne rezultatą.**

# Viešojo sektoriaus ir NVO finansavimo sumų vienam veikiančiam palyginimas

	<b>Viešasis sektorius</b>	<b>NVO</b>	
	<b>2022</b>	<b>2022</b>	<b>2021</b>
BVP	45 000 000 000		
Valstybės biudžeto išlaidos (iš jų SODROS - 5,5 mlrd.)	16 628 200 000	91 567 933	62 380 074
Darbuotojai, superdalyviai	354 000	20 000	20 000
Suma, tenkanti dirbančiam ir superdalyviams	46 972	4 578	3 119
Suma mėnesiui	3 914	382	260

# REZERVAS

- Išlaidos susijusios su KMSA ir jai pavaldžių įstaigų (134) darbuotojų(11'500) darbo kaštais sudarė 54 % nuo viso KMSA biudžeto be praėjusių metų likučio (223 mln. EUR).
- Suomijoje savivaldose ne daugiau nei 39 proc. skiriama atlyginimams.

Kodėl tai turi rūpėti NVO tarybai?

# Kodėl tai turi rūpėti NVO tarybai? (I)

- Šiandien per įvairias projektinio finansavimo programas ministerijos ir savivaldų administracijos paskirsto NVO 130 mln. EUR kasmet. Įvertinus strateginiuose šalies dokumentuose užfiksuotą siekį perduoti verslui ir NVO dalį savivaldų teikiamų viešųjų paslaugų (iki 2030 m. - 30 proc.), visų Lietuvos NVO metų biudžetas sudarys ne mažiau 1 mlrd. EUR, t.y. beveik 8 kartus daugiau nei šiuo metu.
- Klaipėdos savivaldybėje 2023 m. buvo numatyta NVO ir verslui perduoti viešųjų paslaugų už 4,9 mln. EUR. Taikant tą patį augimo rodiklį, 2030 m. perduotų paslaugų vertė sieks 39 mln. EUR.

# Kodėl tai turi rūpėti NVO tarybai? (II)

- Socialinis verslas, sprendžiantis kažkurią socialinę problemą, uždirbantis dalį pajamų rinkoje ir leidžiantis pelną plėtrai, o ne jachtai, Prancūzijoje sukuria 10 proc. BVP. Pasiekus tokias socialinio verslo apimtis Lietuvoje, šiame sektoriuje veikiančių organizacijų metų biudžetai išaugs iki 7 mlrd. EUR, o tai bus jau virš 50 kartų didesnės apimtys palyginus su dabartinėmis.
- Švedijoje 73 proc. socialinių verslininkų – buvę viešojo sektoriaus darbuotojai (2021 m. duomenys).
- Tie 75 tūkst. pertekiniai viešojo sektoriaus darbuotojų, galėtų užimti laisvas darbo vietas versle ir kurti naujas NVO, perimančias viešas paslaugas tam, kad kokybiškiau bei pigiau jas teikti.

# SPRENDIMAI KLAIPĖDOJE

## (per veiklos plano įgyvendinimą)

- Viešųjų paslaugų perdavimo skatinimas, rodiklių stebėseną;
- NVO indėlio stebėseną;
- Viešųjų paslaugų monitoringo KMSA sistemos \* įdiegimas;
- NVO plėtros skatinimas (kiekis, infrastruktūra, kompetencijos);
- ?

*\* - viešųjų paslaugų monitoringas ir vieša išmani prieiga, leidžianti matyti kiek kiekvienos iš populiariausių viešų paslaugų gavėjų vnt. yra savivaldybėje ir kiek už viešus pinigus teikiama paslauga kainuoja (1 paslaugos teikimo valanda, 1 meniu, 1 metai) mokesčių mokėtojams, paskaičiavus taikant "Sąnaudomis grįstų kainų" modelį.*

**KLAIPĖDOS M. SAVIVALDYBĖS NVO TARYBOS 2024 M. VEIKLOS PLANAS**

2024-01-11

Klaipėda

<b>Eil. Nr.</b>	<b>Prioritetas</b>	<b>Eil. Nr.</b>	<b>Veikla</b>	<b>Veiklos įvykdymo terminas</b>	<b>Susirinkimai klausimo svarstymui</b>	<b>Atsakingi asmenys</b>
1.	NVO Klaipėdos mieste stiprinimas	1.1.	Naujos NVO tarybos rinkimų organizavimas.	2024-03-31		
		1.2.	Klaipėdos savivaldybei priklausančių patalpų įveiklinimo siūlymo <sup>1</sup> , kuriam 2023-02-25 vykusiame NVO tarybos posėdyje pritarė KMSA Turto valdymo skyriaus vedėjas Edvardas Simokaitis, įgyvendinimas.	2024-09-30	2024-06-05 2024-08-07 2024-09-04	Renaldas Kulikauskas, Edvardas Simokaitis (nesuderinta)
		1.3.	NVO organizacijų apskritas stalas. NVO Tarybos veiklos pristatymas	2024-11-30	2024-11-06	Renaldas Kulikauskas,
2.	Viešųjų paslaugų teikimo skaidrumo, efektyvumo ir kokybės augimo	2.1.	Klaipėdos miesto strateginio veiklos plano pristatymas. Socialinė parama.	2024-04-30	2024-04-03	Renaldas Kulikauskas Deividas Petrolevičius (nesuderinta)
		2.2.	NVO veikla Klaipėdos mieste. Veikiančios organizacijos, problemos, poreikiai.	2024-04-30	2024-05-08	Renaldas Kulikauskas

<sup>1</sup> Detalizacija: KMSA turi 41 nuomojamas ir 61 panaudos pagrindu perduodamas patalpas, priklausančias jai nuosavybės teise (2021-02-11 duomenys). Dalis jų nuomojamos ar perduotos asociacijoms ar privatiems juridiniams vienetams už neaiškiais pagrindais nustatytas labai skirtingas kainas.

SIŪLOME: (1) skaidrinti KMSA valdomo NT nuomos ir panaudos sistemą parengiant aiškia nuomos kainos nustatymo metodiką, nuomos proceso viešinimo tvarką. Siekiant įtvirtinti KMSA, kaip skaidrios ir socialiai atsakingos savivaldybės įvaizdį; (2) kiekvienais metais skelbti viešą 1-2 patalpų perdavimo socialiniam verslui, pasiūliusiam geriausią viešojo poreikio tenkinimo būdą ir pristatiusiam veiklos planą per KMSA naudojamą DALYVAUK platformą, neatlygintino naudojimo (1-3 metų trukmės) konkursą. Geriausios socialinio verslo idėjos varžytusi dėl klaipėdiečių dėmesio ir balsų, panašiai kaip Dalyvaujamojo biudžeto infrastruktūrinės idėjos, ir 1-2 daugiausiai balsų gavusios būtų apdovanotos galimybe neatlygintinai naudotis idėjos realizavimui patalpomis 1-3 metus (KMSA nuspręstų dėl termino ir dėl galimybės tą laikotarpį dengti ir komunalinių paslaugų kaštus pati). Galima būtų įtraukti ir Klaipėdos verslą, pasiūlius skirti laimėjusioms socialinio verslo idėjoms geriausių įmonių turimų strateginio planavimo, finansų valdymo ir rinkodaros specialistų mentorystę. Pasibaigus dovanos laikotarpiui, veikiantis socialinis verslas turėtų privilegiją į pirmumo teisę pratęsti naudojimąsi patalpomis mokant už nuomą KMSA nustatytą mokesčių pagal parengtą valdomo NT naudojimo metodiką.

NAUDA: socialinio verslo, padedančio savivaldai efektyviau ir veiksmingiau teikti klaipėdiečiams viešas paslaugas, plėtra; skaidresnis ir socialiai atsakingas KMSA NT valdymas; piliečių, verslo ir institucijų bendradarbiavimo skatinimas ir pasitikėjimo tarp pusių didinimas; piliečių įsitraukimo į sprendimų priėmimą skatinimas ir krypties valdymas.

	skatinimas; KMSA teikiamų viešųjų paslaugų perdavimo NVO ir verslui skatinimas		Užsakyti KMSA ataskaitą kiek iš viso lėšų 2023 m. buvo išdalinta projekcinio finansavimo konkursų būdu, kokiomis sumomis ir kokioms organizacijoms. Įvertinti gautus duomenis. Pavišinti duomenis.			Deividas Petrolevičius (nesuderinta)
		2.3.	Socialinių paslaugų teikimo situacija Klaipėdos mieste. Bendradarbiavimas su NVO. KMSA pateiktos nustatytos formos ataskaitos (2023 m. naudota versija) apie 2023 m. perduotas NVO ir verslui viešąsias paslaugas vertinimas. Pasiūlymų teikimas, jų realizacijos vertinimas.	2024-06-30	2024-04-03 2024-05-08 2024-06-05	Renaldas Kulikauskas Deividas Petrolevičius (nesuderinta)
		2.4.	BĮ dalyvavimo teikiant viešąsias paslaugas vertinimas (pagrindas - įstaigų vadovų veiklos ataskaitų analizė).	2024-08-30	2024-08-07	Renaldas Kulikauskas Raimondas Tamošauskas (nesuderinta)
		2.5.	Socialinių paslaugų gavėjo registracijos vieno langelio principu inicijavimas.	2024-11-30	2024-04-03 2024-11-06	Renaldas Kulikauskas
		2.6.	Įdiegti viešųjų paslaugų monitoringo KMSA sistemą (darbo grupės sudarymas). Detaliau: viešųjų paslaugų monitoringas ir vieša išmani prieiga, leidžianti matyti kiek kiekvienos iš populiariausių viešų paslaugų gavėjų vnt. yra savivaldybėje ir kiek už viešus pinigus teikiama paslauga kainuoja (1 paslaugos teikimo valanda, 1 mėnuo, 1 metai) mokesčių mokėtojams, paskaičiavus taikant "Sąnaudomis grįstų kainų" modelį.	2024-12-31	2024-04-03 2024-09-04 2024-12-04	
3.	Piliečių įtraukimo į valdžios sprendimų priėmimo procesą skatinimas	3.1.	Veiklos viešinimas	2024-12-31		Renaldas Kulikauskas (Facebook), Viktorija Aušrienė, KMSA (klaipeda.lt)
		3.2.	KMS tarybos svarstomų klausimų, susijusių su NVO veikla, svarstymas ir pasiūlymų teikimas		Pagal poreikį	KMSA (už pateikimą), Renaldas Kulikauskas (už svarstymo inicijavimą)

**DETALŪS METADUOMENYS**

<b>Dokumento sudarytojas (-ai)</b>	Socialinės paramos skyriaus Socialinių paslaugų poskyrio Vyriausioji specialistė Viktorija Aušrienė
<b>Dokumento pavadinimas (antraštė)</b>	KLAIPĖDOS MIESTO NEVYRIAUSYBINIŲ ORGANIZACIJŲ TARYBOS POSĖDŽIO PROTOKOLAS
<b>Dokumento registracijos data ir numeris</b>	2024-01-24, TAR1-11
<b>Adresatas</b>	–
<b>Dokumentą pasirašė</b>	Socialinės paramos skyriaus Socialinių paslaugų poskyrio Vyriausioji specialistė Viktorija Aušrienė
<b>Veiksmo atlikimo data ir laikas</b>	2024-01-24 15:12:47
<b>Registratorius</b>	Socialinės paramos skyriaus Socialinių paslaugų poskyrio Vyriausioji specialistė Viktorija Aušrienė
<b>Veiksmo atlikimo data ir laikas</b>	2024-01-24 15:13:27
<b>Dokumento nuorašo atspausdinimo data ir jį atspausdinęs darbuotojas</b>	2024-01-24 atspausdino Socialinės paramos skyriaus Socialinių paslaugų poskyrio Vyriausioji specialistė Viktorija Aušrienė

Nuorašas tikras  
Klaipėdos miesto savivaldybė  
2024-01-24