

# KLAIPĖDOS MIESTO SAVIVALDYBĖS ATLIEKŲ PREVENCIJOS IR TVARKYMO 2021–2027 M. PLANO PROJEKTO

## Strateginio pasekmių aplinkai vertinimo apimties nustatymo dokumentas

Planavimo organizatorius:

Klaipėdos miesto savivaldybės administracija

Dokumento rengėjas:

EK  KONSULTACIJOS

2023 m. | Vilnius

Plano pavadinimas: **Klaipėdos miesto savivaldybės atliekų prevencijos ir tvarkymo 2021–2027 m. plano projektas**

Dokumentas: **Strateginio pasekmių aplinkai vertinimo apimties nustatymo dokumentas**

Plano rengimo organizatorius: **Klaipėdos miesto savivaldybės administracija**

Adresas: Liepų g. 11, Klaipėda 91502

Telefonas: 8 46 39 60 66

El. paštas: [info@klaipeda.lt](mailto:info@klaipeda.lt)

Atsakingas asmuo: Klaipėdos miesto savivaldybės administracijos

Aplinkosaugos skyriaus vyr. specialistė Renata Chočekvičienė

El. paštas: [renata.chokeviciene@klaipeda.lt](mailto:renata.chokeviciene@klaipeda.lt)

Dokumento rengėjas (SPAV konsultantas): **UAB „Ekokonsultacijos“**

Įmonės kodas: 300081400

Adresas: J. Kubiliaus g. 6-5, Vilnius 08234

Tel./Faks.: (8 5) 274 54 91

Projekto vadovė Inga Muliuolė, aplinkos apsaugos specialistė Jolanta Graudinytė

El. paštas: [inga@ekokonsultacijos.lt](mailto:inga@ekokonsultacijos.lt), [jolanta@ekokonsultacijos.lt](mailto:jolanta@ekokonsultacijos.lt)

Dokumento data: 2023-03-09

## Turinys

<b>1. IVADAS.....</b>	<b>5</b>
<b>2. INFORMACIJA APIE RENGIAMĄ PLANĄ.....</b>	<b>7</b>
2.1. PAGRINDINIAI PLANO TIKSLAI IR UŽDAVINIAI.....	7
2.2. PLANO KONCEPCIJA IR SUDĖTIS .....	8
2.1.1 <i>Plano koncepcija</i> .....	8
2.1.2 <i>Plano sudėtis</i> .....	9
2.2. NAGRINĖJAMOS ALTERNATYVOS .....	11
2.3. PLANO SAŠAJA SU KITAIŠ PLANAIŠ IR PROGRAMOMIS .....	12
<b>3. TERITORIJOS, KURIOS GALI BŪTI REIKŠMINGAI PAVEIKTOS .....</b>	<b>17</b>
3.1. PLANUOJAMI PASTATYTI KOMUNALINIŲ ATLIEKŲ TVARKYMO ĮRENGINIAI.....	20
<b>4. PASEKMIŲ APLINKAI PROGNOZAVIMO IR VERTINIMO METODAI, KURIUOS NUMATOMA NAUDOTI VERTINIMUI ATLIKTI .....</b>	<b>23</b>
<b>5. APLINKOS KOMPONENTAI IR PASEKMĖS, KURIOS BUS NAGRINĖJAMOS ATLIEKANT VERTINIMĄ.....</b>	<b>25</b>
<b>6. STRATEGINIO PASEKMIŲ APLINKAI VERTINIMO ATASKAITOS TURINYS .....</b>	<b>26</b>
<b>1 PRIEDAS. VALSTYBINIAME ATLIEKŲ TVARKYMO 2014–2020 M. PLANE NUSTATYTŲ UŽDUOČIŲ ĮGYVENDINIMO BŪKLĖS KLAIPĖDOS MIESTO SAVIVALDYBĖJE VERTINIMAS.....</b>	<b>27</b>

## **NAUDOJAMOS SANTRUMPOS:**

AAA	Aplinkos apsaugos agentūra
DGASA	Didelių gabaritų atliekų surinkimo aikštelė
ES	Europos Sąjunga
KRATC	UAB Klaipėdos regiono atliekų tvarkymo centras
MA	Mechaninis apdorojimas
SPAV	Strateginis pasekmių aplinkai vertinimas
VATP	Valstybinis atliekų tvarkymo 2014–2020 m. planas
VAPTP	Valstybinis atliekų prevencijos ir tvarkymo 2021–2027 metų planas
ŽAKA	Žaliųjų atliekų kompostavimo aikštelė

## 1. ĮVADAS

### **Strateginio pasekmių aplinkai vertinimo (SPAV) reglamentavimas**

Kaip apibrėžta *Aplinkos apsaugos įstatyme*, **strateginis pasekmių aplinkai vertinimas** (SPAV) – tai „tam tikrų planų ir programų įgyvendinimo galimų pasekmių aplinkai nustatymo, apibūdinimo ir vertinimo procesas, kurio metu rengiami strateginio pasekmių aplinkai vertinimo dokumentai, teikiamos konsultacijos, atsižvelgiama į vertinimo bei konsultacijų rezultatus prieš priimant ir (arba) tvirtinant planą ar programą, teikiama informacija, susijusi su sprendimu dėl plano ar programos priėmimo ir (arba) tvirtinimo“.

SPAV atliekamas pagal 2001 m. birželio 27 d. *Europos Parlamento ir Tarybos direktyvos 2001/42/EB dėl tam tikrų planų ir programų pasekmių aplinkai vertinimo* ir šių Lietuvos teisės aktų reikalavimus:

- *Planų ir programų strateginio pasekmių aplinkai vertinimo tvarkos aprašą*, patvirtintą Lietuvos Respublikos Vyriausybės 2014 m. gruodžio 23 d. nutarimu Nr. 1467 „Dėl Planų ir programų strateginio pasekmių aplinkai vertinimo tvarkos aprašo patvirtinimo“ (toliau – SPAV tvarkos aprašas);
- *Visuomenės dalyvavimo planų ir programų strateginio pasekmių aplinkai vertinimo procedūrose ir vertinimo subjektų, Europos Sąjungos valstybių narių ir kitų užsienio valstybių informavimo tvarkos aprašą*, patvirtintą Lietuvos Respublikos aplinkos ministro 2004 m. rugpjūčio 27 d. įsakymu Nr. D 1-455 (Lietuvos Respublikos aplinkos ministro 2015 m. kovo 9 d. įsakymo Nr. D1-208 redakcija).

### **Klaipėdos miesto savivaldybės atliekų prevencijos ir tvarkymo 2021–2027 m. plano projektas**

*Klaipėdos miesto savivaldybės atliekų prevencijos ir tvarkymo 2021–2027 m. plano projektas* pradėtas rengti 2020 m. gegužės mėn. vadovaujantis Lietuvos Respublikos atliekų tvarkymo įstatymo VI skirsnio 28 straipsniu.

*Regioninių ir savivaldybių atliekų prevencijos ir tvarkymo planų sudėties ir turinio, rengimo ir skelbimo reikalavimai* nustatyti Lietuvos Respublikos aplinkos ministro 2010 m. gruodžio 16 d. įsakymu Nr. D1-1004 patvirtintuose „Regioninių ir savivaldybių atliekų prevencijos ir tvarkymo planų sudėties ir turinio, rengimo ir skelbimo reikalavimuose“ (Lietuvos Respublikos aplinkos ministro 2022 m. rugpjūčio 19 d. įsakymo Nr. D1-274 redakcija).

*Klaipėdos miesto savivaldybės atliekų prevencijos ir tvarkymo 2021–2027 m. plano projektas* atnaujina *Klaipėdos miesto savivaldybės 2013–2020 m. atliekų tvarkymo planą*, patvirtintą Klaipėdos miesto savivaldybės tarybos 2013 m. gegužės 30 d. sprendimu Nr. T2-130 „Dėl Klaipėdos miesto savivaldybės 2013–2020 m. atliekų tvarkymo plano patvirtinimo“, numatant priemones, užtikrinančias *2021–2030 metų nacionalinio pažangos plane, Valstybiniame atliekų prevencijos ir tvarkymo 2021–2027 metų plane (VAPTP) bei Klaipėdos regiono atliekų prevencijos ir tvarkymo 2021–2027 m. plane, patvirtintame Klaipėdos regiono plėtros tarybos 2023 m. kovo 3 d. sprendimu Nr. K/S-7*, nustatytų užduočių įgyvendinimą.

### **SPAV procedūrų taikymo būtinumas**

Remiantis *SPAV tvarkos aprašo* 6.1 punkto reikalavimu, SPAV „privaloma atlikti, kai planai ir programos skirti <...> atliekų tvarkymui <...> ir lemia ūkinės veiklos projektų, įrašytų į Lietuvos Respublikos planuojamos ūkinės veiklos poveikio aplinkai vertinimo įstatymo 1 ar 2 priedėlius, plėtros pagrindus“.

Reikalavimas rengiamiems savivaldybių atliekų tvarkymo planams atlikti SPAV nustatytas ir Lietuvos Respublikos aplinkos ministro 2010 m. gruodžio 16 d. įsakymu Nr. D1-1004 patvirtintuose *Regioninių ir savivaldybių atliekų prevencijos ir tvarkymo planų sudėties ir*

turinio, rengimo ir skelbimo reikalavimuose (Lietuvos Respublikos aplinkos ministro 2022 m. rugpjūčio 19 d. įsakymo Nr. D1-274 redakcija).

Klaipėdos miesto savivaldybės atliekų tvarkymo 2014–2020 m. planui buvo atliktos pilnos SPAV procedūros, t. y. ankstesniam planui buvo atliktas pilnas SPAV procesas (apimties nustatymas bei SPAV ataskaita).

**SPAV  
proceso  
dalyviai**

Savivaldybių atliekų prevencijos ir tvarkymo planus rengia savivaldybės, tvirtina savivaldybių tarybos. Klaipėdos miesto savivaldybės atliekų prevencijos ir tvarkymo 2021–2027 m. plano projekto rengimo organizatorius yra Klaipėdos miesto savivaldybės administracija.

Pagal su Klaipėdos miesto savivaldybės administracija 2020-05-15 pasirašytą sutartį Nr. J9-1436 Klaipėdos miesto savivaldybės atliekų prevencijos ir tvarkymo 2021–2027 m. projekto rengimo SPAV konsultantas yra UAB „Ekokonsultacijos“.

SPAV procese **subjektų** teisėmis dalyvauja:

- Klaipėdos miesto savivaldybės administracija;
- Klaipėdos rajono savivaldybės administracija;
- Neringos savivaldybės administracija;
- Aplinkos apsaugos agentūra;
- Nacionalinio visuomenės sveikatos centro prie Sveikatos apsaugos ministerijos Klaipėdos departamentas;
- Kultūros paveldo departamento prie Kultūros ministerijos Klaipėdos teritorinis skyrius;
- Valstybinė saugomų teritorijų tarnyba prie Aplinkos ministerijos.

**SPAV  
procedūrų  
taikymo  
pradžia**

SPAV reglamentuojantys teisės aktai nustato, kad plano rengimo organizatorius gali pats pasirinkti, kurio planavimo dokumento rengimo etapo metu bus atliekamos vertinimo procedūros. SPAV procedūros pradėtos taikyti, pradėjus rengti *Klaipėdos miesto savivaldybės atliekų prevencijos ir tvarkymo 2021–2027 m. plano projektą*.

**SPAV  
apimties  
nustatymo  
tikslai**

Strateginio pasekmių aplinkai vertinimo apimties nustatymas – tai vertinimo proceso etapas, kurio metu nustatomi svarbiausi su aplinkos apsauga susiję aspektai, kurie turės būti išsamiai išnagrinėti ir aprašyti vertinimo ataskaitoje.

Pagrindiniai vertinimo apimties nustatymo tikslai:

- numatyti tinkamiausius pasekmių aplinkai prognozavimo ir vertinimo metodus;
- nustatyti, kokie aplinkos komponentai turės būti išsamiai aprašyti vertinimo ataskaitoje;
- nustatyti, kokios pasekmės gali būti reikšmingos ir todėl bus vertinamos rengiant ataskaitą;
- sužinoti atitinkamų valstybės bei savivaldybių institucijų bei visuomenės nuomonę dėl vertinamų pasekmių, aplinkos komponentų bei vertinimo metodų.

**SPAV  
apimties  
nustatymo**

Vadovaujantis SPAV tvarkos aprašo reikalavimais, SPAV apimties nustatymo dokumente pateikta ši informacija:

- dokumento sudėtis**
- trumpas plano koncepcijos kryptių ir jų alternatyvų aprašymas, pagrindiniai tikslai ir sąsaja su kitais planais ir programomis;
  - teritorijų, kurios gali būti reikšmingai paveiktos, trumpas aprašymas;
  - informacija apie tai, kokie aplinkos komponentai ir kokios pasekmės bus nagrinėjamos atliekant vertinimą;
  - informacija apie pasekmių aplinkai prognozavimo ir vertinimo metodus, kuriuos numatoma naudoti vertinimui atlikti;
  - SPAV ataskaitos sudėtis.

## **2. INFORMACIJA APIE RENGIAMĄ PLANĄ**

*Klaipėdos miesto savivaldybės atliekų prevencijos ir tvarkymo 2021–2027 m. plano projektas rengiamas pagal Lietuvos Respublikos atliekų tvarkymo įstatymą ir Regioninių ir savivaldybių atliekų prevencijos ir tvarkymo planų sudėties ir turinio, rengimo ir skelbimo reikalavimus.*

### **2.1. Pagrindiniai plano tikslai ir uždaviniai**

Vadovaujantis Lietuvos Respublikos atliekų tvarkymo įstatymo 28 straipsniu pagrindinis savivaldybių atliekų tvarkymo planų tikslas – nustatyti komunalinių atliekų tvarkymo sistemų organizavimo priemonės, kurios užtikrintų aplinkosaugos, techninius-ekonominius ir higienos reikalavimus atitinkančios viešosios komunalinių atliekų tvarkymo paslaugos pasiūlą visiems savivaldybės teritorijoje esantiems asmenims. Klaipėdos miesto savivaldybės komunalinių atliekų tvarkymo sistema yra Klaipėdos komunalinių atliekų tvarkymo regiono komunalinių atliekų tvarkymo sistemos dalis. Klaipėdos regionas apima Klaipėdos miesto, Klaipėdos rajono, Kretingos rajono, Neringos, Palangos miesto, Skuodo rajono ir Šilutės rajono savivaldybių teritorijas.

*Klaipėdos miesto savivaldybės atliekų prevencijos ir tvarkymo 2021–2027 m. plano projektas atnaujina Klaipėdos miesto savivaldybės tarybos 2013 m. gegužės 30 d. sprendimu Nr. T2-130 patvirtintą Klaipėdos miesto savivaldybės 2013–2020 m. atliekų tvarkymo planą. Šiame plane bus numatytos 2021–2027 m. planavimo laikotarpio priemonės, užtikrinančios Nacionaliniame pažangos plane nustatytų strateginių atliekų prevencijos ir tvarkymo tikslų ir pažangos uždavinių, Valstybiniame atliekų prevencijos ir tvarkymo 2021-2027 m. plane bei Klaipėdos regiono atliekų prevencijos ir tvarkymo 2021–2027 m. plane nustatytų užduočių įgyvendinimą.*

**Pagrindinis Klaipėdos miesto savivaldybės organizuojamos komunalinių atliekų tvarkymo sistemos tikslas** – užtikrinti, kad viešoji komunalinių atliekų tvarkymo paslauga būtų visuotinė, geros kokybės, prieinama (įperkama) ir atitiktų aplinkos apsaugos, techninius-ekonominius ir visuomenės sveikatos saugos reikalavimus.

Vadovaujantis atliekų prevencijos ir tvarkymo prioritetais ir siekiant įgyvendinti komunalinių atliekų tvarkymo uždutis, nustatomi šie **Klaipėdos miesto savivaldybės atliekų prevencijos ir tvarkymo tikslai ir uždaviniai iki 2027 metų:**

**1 tikslas. Bendradarbiaujant su atliekų turėtojais, ugdyti jų sąmoningumą ir atliekų prevencijos ir tvarkymo prioritetų supratimą (pakeisti požiūrį, sumažinti, naudoti pakartotinai ir perdirbti)**

**1.1. uždavinys.** Padidinti visuomenės įsitraukimą įgyvendinant atliekų prevencijos ir tvarkymo prioritetus per partnerystes, didesnę komunalinių atliekų tvarkymo paslaugų prieinamumą ir įvairias žiniasklaidos priemones

**1.2. uždavinys.** Stiprinti Klaipėdos miesto savivaldybės darbuotojų administracinius gebėjimus žiedinės ekonomikos, atliekų prevencijos ir efektyvaus tvarkymo srityse

## **2 tikslas. Mažinti susidaranti komunalinių atliekų kiekį ir šukšlinimą**

- 2.1. uždavinys.** Padėti gyventojams keisti elgesį, siekiant sumažinti maisto švaistymą
- 2.2. uždavinys.** Padėti gyventojams keisti elgesį, siekiant sumažinti susidaranti komunalinių atliekų kiekį ar jų pavojingumą
- 2.3. uždavinys.** Plėtoti ir vystyti paruošimo naudoti pakartotinai veiklą
- 2.4. uždavinys.** Užtikrinti šukšlinimo prevenciją, tvarkyti šiukšles

## **3 tikslas. Didinti komunalinių atliekų rūšiuojamąjį surinkimą ir mažinti mišrių komunalinių (nerūšiuotų) atliekų kiekius**

- 3.1. uždavinys.** Skatinti atliekų turėtojus kompostuoti biologines atliekas namų ūkio sąlygomis
- 3.2. uždavinys.** Plėsti biologinių atliekų (žaliųjų ir maisto atliekų) rūšiuojamojo surinkimo apimtį
- 3.3. uždavinys.** Plėsti pakuočių atliekų ir kitų antrinių žaliavų atskiro surinkimo (pirminio rūšiavimo) apimtį
- 3.4. uždavinys.** Plėtoti kitų paruošimui naudoti pakartotinai ir perdirbimui tinkamų atliekų rūšiuojamojo surinkimo infrastruktūrą ir paslaugas
- 3.5. uždavinys.** Vystyti buitėje susidaranti pavojingųjų atliekų rūšiuojamojo surinkimo infrastruktūrą ir paslaugas

## **4 tikslas. Užtikrinti aplinkos apsaugos ir visuomenės sveikatos saugos reikalavimus atitinkanti komunalinių atliekų tvarkymą**

- 4.1. uždavinys.** Užtikrinti viešąją komunalinių atliekų tvarkymo paslaugą
- 4.2 uždavinys.** Plėtoti Klaipėdos miesto savivaldybės komunalinių atliekų tvarkymo infrastruktūrą
- 4.3 uždavinys.** Aplinkai ir visuomenės sveikatai saugiu būdu eksploatuoti regioninę komunalinių atliekų tvarkymo infrastruktūrą, optimizuoti jos darbą ir poveikį aplinkai
- 4.4 uždavinys.** Panaudoti komunalinių atliekų medžiaginius bei energetinius išteklius
- 4.5 uždavinys.** Vykdyti atliekų monitoringą ir poveikio klimato kaitai stebėseną

Kadangi SPAV procedūros pradėtos taikyti tik pradėjus rengti *Klaipėdos miesto savivaldybės atliekų prevencijos ir tvarkymo 2021–2027 m. plano projektą*, todėl Klaipėdos miesto savivaldybės komunalinių atliekų tvarkymo tikslai ir uždaviniai planavimo eigoje gali keistis.

## **2.2. Plano koncepcija ir sudėtis**

### **2.1.1 Plano koncepcija**

Vadovaujantis šiuo metu galiojančiais 2010 m. gruodžio 16 d. Aplinkos ministro įsakymu Nr. D1-1004 patvirtintais *Regioninių ir savivaldybių atliekų prevencijos ir tvarkymo planų sudėties ir turinio, rengimo ir skelbimo reikalavimais*, savivaldybių atliekų tvarkymo planai rengiami komunalinėms (buitėje susidarantioms pavojingoms, biologinėms atliekoms, antrinėms žaliavoms – popieriui ir kartonui, stiklui, plastikui, metalui, įskaitant pakuočių atliekas, elektros ir elektroninės įrangos atliekoms, naudotoms

padangoms, didelių gabaritų (statybos ir griovimo, baldų ir kt.), mišrioms ir kitoms buityje susidarantioms atliekoms) ir kitoms atliekoms, kurios gali būti tvarkomos savivaldybių organizuojamose komunalinių atliekų tvarkymo sistemose.

Plėtojant Klaipėdos miesto savivaldybės komunalinių atliekų tvarkymo sistemą, siekiama įgyvendinti nustatytus atliekų tvarkymo prioritetus:

- Atliekų prevencija;
- Paruošimą naudoti pakartotinai;
- Atliekų perdirbimą;
- Kitokį atliekų naudojimą;
- Atliekų šalinimą.

Laikantis nustatytųjų prioritetų, pirmiausia turi būti vengiama komunalinių atliekų susidarymo, o atliekos, kurių neįmanoma išvengti, turi būti paruošiamos pakartotiniam naudojimui, perdirbamos ar kitaip naudojamos tokiais būdais, kad kuo mažiau jų būtų šalinama sąvartynuose ir kituose atliekų šalinimo įrenginiuose.

### **2.1.2 Plano sudėtis**

*Klaipėdos miesto savivaldybės atliekų prevencijos ir tvarkymo 2021–2027 m. planą sudaro šios pagrindinės dalys (pagal Regioninių ir savivaldybių atliekų prevencijos ir tvarkymo planų sudėties ir turinio, rengimo ir skelbimo reikalavimus):*

1. Įvadas:

1.1. plano parengimo tikslas, laikotarpis;

1.2. plano rengėjas, plano rengime dalyvavusios institucijos ir asmenys;

1.3. plano rengimą reglamentuojantys teisės aktai ar kiti planavimo dokumentai, kita svarbi informacija.

2. Atliekų prevencijos ir tvarkymo būklės analizė:

2.1. pateiktas komunalinių atliekų tvarkymo savivaldybės komunalinių atliekų tvarkymo sistemos organizavimo aprašymas – nurodytos regioniniam atliekų tvarkymo centrui ir (ar) kitam komunalinių atliekų sistemos administratoriui pavestos savivaldybės ar kelių savivaldybių funkcijos, apimančios komunalinių ir kitų atliekų tvarkymo paslaugos teikimą ar organizavimą, savivaldybės atliekų tvarkymo taisyklių ir (ar) kitų teisės aktų, reglamentuojančių komunalinių atliekų tvarkymą, patvirtinimo planai, komunalinių atliekų tvarkymo paslaugas teikiantys atliekų tvarkytojai, komunalinių atliekų tvarkymo sistemą papildančios surinkimo sistemos;

2.2. nurodyti bent trijų paskutinių kalendorinių metų savivaldybės teritorijoje susidariusių komunalinių ir kitų atliekų, kurios, vadovaujantis Atliekų tvarkymo įstatymu, turi būti tvarkomos savivaldybių organizuojamose komunalinių atliekų tvarkymo sistemose (toliau – komunalinės ir kitos atliekos), kiekiai pagal susidarymo šaltinius (buityje ir kitos atliekos), rūšis, pobūdį ir komunalinių atliekų sudėties tyrimų rezultatus;

2.3. nurodyti duomenys apie savivaldybės teritorijoje surinktų komunalinių ir kitų atliekų tvarkymą pagal atliekų tvarkymo būdus (atliekų paruošimą pakartotinai naudoti, apdorojimą, įskaitant antrinį rūšiavimą, perdirbimą, įskaitant kompostavimą, naudojimą energijai gauti, kitokį naudojimą, šalinimą);

2.4. pateikta informacija apie komunalinių atliekų tvarkymo paslaugos prieinamumą registruotiems komunalinių atliekų turėtojams pagal:

2.4.1. aprūpinimą mišrių komunalinių atliekų surinkimo priemonėmis;

2.4.2. aprūpinimą biologinių atliekų surinkimo ir sutvarkymo vietoje priemonėmis (įskaitant komunalinių atliekų turėtojus, kurie kompostuoja biologines atliekas nuosavomis kompostavimo priemonėmis);

2.4.3. aprūpinimą popieriaus ir kartono, stiklo, plastiko, metalo, įskaitant pakuočių atliekas, tekstilės atliekų rūšiavimo jų susidarymo vietose priemonėmis;

2.4.4. galimybes atiduoti buityje susidarantį statybines atliekas ir naudotų padangų atliekas;

2.4.5. galimybes atiduoti baldų, elektros, elektroninės įrangos, baterijų, akumuliatorių ir kitas komunalines atliekas;

2.4.6. galimybes atiduoti buityje susidarantį pavojingą atliekas;

2.5. pateikta informacija apie:

2.5.1. esamus ir statomus savivaldybės ir regioninius komunalinių atliekų tvarkymo įrenginius;

2.5.2. savivaldybės komunalinių atliekų tvarkymo sistemos finansavimą;

2.5.3. šiukšlių ir atliekų, kurių turėtojo nustatyti neįmanoma arba kuris neegzistuoja, sutvarkymo organizavimą ir finansavimą;

2.5.4. ankstesnio planavimo laikotarpio plane nustatytų užduočių įgyvendinimą, įgyvendintas priemones (jeigu priemonės neįgyvendintos, nurodyti priežastis);

2.6. pateikta SSGG (stiprybės, silpnybės, galimybės ir grėsmės) metodu apibendrinta atliekų prevencijos ir tvarkymo būklės analizė.

3. Atliekų prevencijos ir tvarkymo strategija:

3.1. atliekų prevencijos ir tvarkymo tikslai ir uždaviniai, susiję su Nacionaliniame pažangos plane nurodytais strateginiais atliekų prevencijos ir tvarkymo tikslais, pažangos uždaviniais, Valstybiniame ir (ar) regioniniame atliekų prevencijos ir tvarkymo plane nustatytos užduotys plano vykdymo laikotarpiu;

3.2. planuojamų įgyvendinti organizacinių ir kitų (teisinių, investicinių, informavimo, analitinių) priemonių, užtikrinančių atliekų prevencijos ir tvarkymo tikslų, uždavinių ir užduočių įvykdymą (toliau – atliekų prevencijos ir tvarkymo priemonės), aprašymas ir pasirinkimo pagrindimas, įskaitant šias priemones:

3.2.1. į sąvartynus vežamų biologiškai skaidžių atliekų kiekiui mažinti;

3.2.2. užtikrinančias, kad sąvartynuose nebūtų šalinamos perdirbti ar kitaip panaudoti tinkamos atliekos;

3.2.3. kovos su visų rūšių šiukšlinimu, įskaitant jo prevencijos ir visų rūšių šiukšlių valymo priemones;

3.2.4. skirtas kovoti su maisto švaistymu ir skatinančias maisto, tekstilės ir kitų buityje susidarantį atliekų prevenciją;

3.2.5. skatinančias kompostuoti biologines atliekas jų susidarymo vietoje;

3.2.6. skirtas atliekų rūšiuojamojo surinkimo plėtrai;

3.2.7. skirtas atliekų paruošimo pakartotinai naudoti, naudojimo ir šalinimo infrastruktūros plėtrai.

3.3. komunalinių ir kitų atliekų susidarymo kiekio plano įgyvendinimo laikotarpiu vertinimas ir infrastruktūros, įskaitant veikiančių atliekų šalinimo ir naudojimo įrenginių uždarymo ir (ar) naujų poreikio vertinimas siekiant atliekų prevencijos ir tvarkymo tikslų, įgyvendinant uždavinius, užduotis, atliekų prevencijos ir tvarkymo priemones;

3.4. plano įgyvendinimo poveikio vietinės rinkliavos ar kitos įmokos už komunalinių atliekų surinkimą iš atliekų turėtojų ir atliekų tvarkymą dydžiui įvertinti;

3.5. plano įgyvendinimo ir stebėsenos nuostatos, tikslų, uždavinių ir užduočių pasiekimo, atliekų prevencijos ir tvarkymo priemonių įgyvendinimo vertinimo kriterijus, nurodant lentelėje kas pusmetį visam plano įgyvendinimo laikotarpiui.

4. Atliekų prevencijos ir tvarkymo priemonių planas. Planas pateikiamas lentelėje – pagal Plano tikslus ir uždavinius surašomos atliekų prevencijos ir tvarkymo priemonės, už jų įgyvendinimą atsakingi vykdytojai, įgyvendinimo terminai, preliminarus lėšų poreikis, galimi finansavimo šaltiniai.

5. Kita svarbi informacija (esant poreikiui).

## **2.2 Nagrinėjamos alternatyvos**

Rengiant *Klaipėdos miesto savivaldybės atliekų prevencijos ir tvarkymo 2021–2027 m. plano* projektą, nagrinėjamos alternatyvos, atsižvelgiant į *Valstybiniame atliekų prevencijos ir tvarkymo 2021–2027 metų plane* pateiktas užduotis bei Valstybinio atliekų prevencijos ir tvarkymo 2021–2027 m. plano SPAV ataskaitoje vertintas alternatyvas.

Rengiant *Klaipėdos miesto savivaldybės atliekų prevencijos ir tvarkymo 2021–2027 m. plano* projektą nagrinėjamos 2 komunalinių atliekų tvarkymo alternatyvos („nulinė“ ir siūloma atliekų tvarkymo alternatyva).

**„Nulinė“ alternatyva** – galioja Klaipėdos miesto savivaldybės tarybos 2013 m. gegužės 30 d. sprendimu Nr. T2-130 patvirtinto *Klaipėdos miesto savivaldybės 2013–2020 m. atliekų tvarkymo plano* sprendiniai ir komunalinių atliekų tvarkymo būdai išlieka panašūs kaip esamos situacijos, t. y. didžioji dalis komunalinių atliekų panaudojama energijos gamybai (apie 2/3 susidariusių ir surinktų komunalinių atliekų), o sąvartyne šalinama mažiau nei 5 proc.

**Siūloma alternatyva** – didelis dėmesys skiriamas atliekų prevencijai, maisto švaistymo ir šiukšlinimo mažinimui, pakartotiniam naudojimui, biologinių atliekų namudiniam kompostavimui, intensyvinamas maisto atliekų, pakuočių atliekų ir antrinių žaliavų bei kitų perdirbimui tinkamų komunalinių atliekų rūšiuojamasis surinkimas, vystoma rūšiuojamojo surinkimo sistema (konteineriais, plečiamas DGASA tinklas), apdorojamos atskirai surinktos maisto atliekos, atskiriant priemaišas ir paruošiant biomasę biodujų išgavimui, plečiamas žaliųjų atliekų kompostavimas, likusių atliekų mechaninis apdorojimas, išskiriant daugiau perdirbimui tinkamų antrinių žaliavų, didelio gabarito ir statybinių atliekų apdorojimas, tik perdirbimui netinkamų ir energetinę vertę turinčių atliekų deginimas, komunalinių atliekų šalinimas sumažinamas iki minimumo. Nuo 2024 m. planuojamas maisto atliekų atskiras surinkimas arba kompostavimas namų sąlygomis visame Klaipėdos mieste. Surinktų maisto atliekų apdorojimui projektuojami regioniniai maisto atliekų apdorojimo įrenginiai (kurių pajėgumas ne mažesnis kaip 6 673 t/metus), depakeryje atskiriant priemaišas ir pakuotes nuo švarios biomasės, tinkamos biodujų gamybai ir laukų tręšimui. Šiais įrenginiais planuoja naudotis ir Klaipėdos miesto savivaldybė. Planuojama DGASA tinklo plėtra – vienos naujos DGASA su paruošimo naudoti pakartotinai centru ir edukacine klase įrengimas Klaipėdos mieste. Taip pat planuojama Klaipėdos miesto žaliųjų atliekų kompostavimo aikštelės (ŽAKA) veiklos plėtra, išplečiant žaliųjų atliekų apdorojimo pajėgumus Atliekų turėtojams bus sudarytos patogesnės sąlygos geriau rūšiuoti tekstilės, statybines, buitįje susidarancias pavojingąsias atliekas, bus įrengta regioninė aikštelė šių bei didelio gabarito atliekų priėmimui iš juridinių asmenų. Planuojama ir regioninė statybinių atliekų apdorojimo aikštelė. Po pirminio rūšiavimo likusios mišrios komunalinės atliekos nukreipiamos į esamą MA įrenginį, kurio metiniai pajėgumai - 75 tūkst. tonų, dirbant viena pamaina, 125 000 tonų, dirbant dviem pamainomis. Įdiegus atskirą maisto atliekų surinkimą, MA įrenginyje tikimasi atskirti daugiau perdirbimui tinkamų antrinių žaliavų, nes į MA įrenginius atvežamos mišrios komunalinės atliekos bus sausesnės.

Taip pat pažymime, kad siūlomoje alternatyvoje prioritetas teikiamas atliekų rūšiuojamajam surinkimui, nerūšiuotų atliekų kiekių mažinimui ir biologinių atliekų (žaliųjų atliekų bei nuo 2024 m. maisto / virtuvės atliekų) perdirbimui (kompostavimui ir anaerobiniam apdorojimui), o tik perdirbimui netinkančios degiosios atliekos bus vežamos deginimui į biokuro ir atliekų termofikacinę jėgainę Klaipėdoje (UAB „Gren Klaipėda“).

Nauji regioniniai atliekų tvarkymo įrenginiai planuojami šalia esamų atliekų tvarkymo įrenginių Dumpių k., Klaipėdos r.: maisto atliekų apdorojimo įrenginys planuojamas esamo Klaipėdos regioninio nepavojingųjų atliekų sąvartyno Dumpių k. Klaipėdos r. teritorijoje šalia MA įrenginio, o DGASA, skirta atliekų priėmimui iš juridinių asmenų, bei statybinių atliekų rūšiavimo aikštelė planuojamos įrengti prie didžiųjų atliekų apdorojimo aikštelių, esančios Uosių g. 7, Dumpių k., Klaipėdos r., Klaipėdos miesto ŽAKA, esančios adresu Kaukėnų g. 21A, Glaudėnų k., Klaipėdos r., veiklos išplėtimas, taip pat planuojamas esamoje aikštelės teritorijoje, todėl vietos alternatyvos nenagrinėjamos. Glaudėnų ŽAKA pajėgumus planuojama išplėsti iki 14 tūkst. t/metus. Nauja DGASA su paruošimo naudoti pakartotinai centru ir edukacine klase planuojama Klaipėdos miesto centrinėje - pietinėje dalyje (Minijos ir Lakštučių gatvių sankryžoje), sklypas kol kas dar nėra suformuotas. Teritorija, kurioje planuojama įrengti naują DGASA, į saugomas bei kultūros paveldo vertybių teritorijas nepatenka ir su jomis nesiriboja. Kita dalis planuojamų atliekų tvarkymo įrenginių bus pastatyti esamų atliekų tvarkymo įrenginių teritorijose, kurie taip pat į saugomas bei kultūros paveldo vertybių teritorijas nepatenka ir su jomis nesiriboja.

Išsamesnis siūlomos alternatyvos aprašymas bus pateiktas SPAV ataskaitoje.

SPAV ataskaitoje esant poreikiui gali būti nagrinėjamos ir papildomos alternatyvos.

### **2.3. Plano sąsaja su kitais planais ir programomis**

**2021–2030 metų nacionalinis pažangos planas** *Klaipėdos miesto savivaldybės atliekų prevencijos ir tvarkymo 2021–2027 m. planu* siekiama prisidėti prie *2021–2030 metų nacionalinio pažangos plano*, patvirtinto Lietuvos Respublikos Vyriausybės 2020 m. rugsėjo 9 d. nutarimu Nr. 998 „Dėl 2021–2030 metų nacionalinio pažangos plano patvirtinimo“ įgyvendinimo.

*2021–2030 metų nacionaliniame pažangos plane* nustatyti strateginiai atliekų prevencijos ir tvarkymo tikslai, uždaviniai ir poveikio rodikliai pateikti 1 lentelėje.

*2021–2030 metų nacionaliniame pažangos plane* nustatyta, kad norint pasiekti žiedinės ekonomikos tikslus svarbu užtikrinti pokyčių pramonėje skatinimą – taikyti joje žiedinės ekonomikos principus atitinkantį projektavimą ir gamybą, laikytis atliekų prevencijos ir prioritetų eiliškumo tvarkant atliekas. Siekiant pereiti prie žiedinės ekonomikos, daug dėmesio turi būti skiriama ES žiedinės ekonomikos veiksmų plane įvardytiems prioritetiniams sektoriams ir probleminėms sritims, tokioms kaip plastikai, pakuotės, tekstilės gaminiai, elektronika, baterijos, transporto priemonės, maisto atliekos, pavojingų cheminių medžiagų vengimas ir valdymas, vartotojų elgsenos ir antrinių žaliavų rinkos pokyčiai.

**1 lentelė. 2021–2030 metų nacionaliniame pažangos plane nustatyti strateginiai atliekų prevencijos ir tvarkymo tikslai, uždaviniai ir poveikio rodikliai.**

<b>2021–2030 metų nacionaliniame pažangos plane nustatyti strateginiai atliekų prevencijos ir tvarkymo tikslai</b>	<b>2021–2030 metų nacionaliniame pažangos plane nustatyti pažangos uždaviniai</b>	<b>Poveikio rodiklis</b>	<b>Siektina tarpinė (2025 m.) reikšmė</b>	<b>Siektina galutinė (2030 m.) reikšmė</b>
6 TIKSLAS. Užtikrinti gerą aplinkos kokybę ir gamtos išteklių naudojimo darną, saugoti biologinę įvairovę,	6.10. Mažinti susidarančių atliekų kiekį ir efektyviai jas tvarkyti	6.10.1. Komunalinių atliekų, tenkančių vienam gyventojui, kiekis, palyginti su ES vidurkiu	< 100 proc.	< 100 proc.

*Klaipėdos miesto savivaldybės atliekų prevencijos ir tvarkymo 2021–2027 m. plano projekto  
SPAV apimties nustatymo dokumentas*

švelninti Lietuvos poveikį klimato kaitai ir didinti atsparumą jos poveikiui	6.10.2. Švartynuose šalinamų komunalinių atliekų dalis	15 proc.	5 proc.
	6.10.3. Paruoštų pakartotinai naudoti ir perdirbtų komunalinių atliekų dalis	55 proc.	60 proc.
	6.10.4. Atliekų sektoriuje išmetamo šiltnamio efekta sukeliančių dujų kiekio pokytis, palyginti su 2005 m. išmestu kiekiu	–50,9 proc.	–65 proc.

**Valstybinis atliekų prevencijos ir tvarkymo 2021–2027 metų planas** Klaipėdos miesto savivaldybės atliekų prevencijos ir tvarkymo 2021–2027 m. plano projektas numatys priemones, užtikrinančias Valstybiniame atliekų prevencijos ir tvarkymo 2021–2027 metų plane nustatytą užduočių įgyvendinimą. Valstybiniame atliekų prevencijos ir tvarkymo 2021–2027 metų plane nustatytos komunalinių atliekų tvarkymo užduotys pateiktos 2 lentelėje.

Šio SPAV apimties nustatymo dokumento 1 priede pateikta informacija apie Valstybiniame atliekų tvarkymo 2014–2020 metų plane nustatytą užduočių įgyvendinimo būklę Klaipėdos miesto savivaldybėje.

Priemonės, kurios nebus įgyvendintos iki 2022 m. pabaigos, turės būti perkeltos į Klaipėdos miesto savivaldybės atliekų prevencijos ir tvarkymo 2021–2027 m. plano projektą.

**2 lentelė. Valstybiniame atliekų prevencijos ir tvarkymo 2021–2027 metų plane nustatytos komunalinių atliekų tvarkymo užduotys.**

Eil. Nr.	VATP punktas	Valstybiniame atliekų prevencijos ir tvarkymo 2021–2027 metų plane nustatytos komunalinių atliekų tvarkymo užduotys	Planuojamas komunalinių atliekų tvarkymo užduoties įgyvendinimas Klaipėdos regione
<b>Valstybinės komunalinių atliekų tvarkymo užduotys</b>			
		260. Komunalinių atliekų tvarkymo sistema kiekvienoje Lietuvos savivaldybėje, planuojant įrenginių plėtrą ir pajėgumus, turi būti organizuojama atskirai surenkant atliekas taip, kad būtų įgyvendintos šios valstybinės užduotys	
1.	260.1.	– iki 2025 m. padidinti pakartotinai naudoti paruošiamų ir perdirbamų komunalinių atliekų kiekį, kad jis sudarytų ne mažiau kaip 55 proc. susidariusių komunalinių atliekų (pagal svorį);	
2.	260.2.	– iki 2030 m. padidinti pakartotinai naudoti paruošiamų ir perdirbamų komunalinių atliekų kiekį, kad jis sudarytų ne mažiau kaip 60 proc. susidariusių komunalinių atliekų (pagal svorį);	
3.	260.3.	– iki 2030 m. sumažinti švartynuose šalinamų komunalinių atliekų kiekį, kad jis sudarytų ne daugiau kaip 5 proc. visų susidariusių komunalinių atliekų (pagal svorį).	
<b>Rūšiuojamojo atliekų surinkimo plėtos užduotys</b>			
4.	261.1.	– atliekų susidarymo vietoje sutvarkytų biologinių atliekų ir rūšiuojamuoju būdu surinktų komunalinių atliekų kiekis 2023 m. turi sudaryti ne mažiau kaip 60 proc., 2024 m. – 65 proc., 2025 m. – 70 proc., 2026 m. – 75 proc., 2027 m. – 80 proc. susidariusių komunalinių atliekų kiekio.	
5.	261.2.	– iki 2024 m. aprūpinti namų ūkius biologinių atliekų surinkimo priemonėmis urbanizuotose vietovėse, kuriose gyventojų – daugiau nei 2000, arba užtikrinti kompostavimą šių atliekų susidarymo vietose, taip pat užtikrinti, plėtoti ir skatinti kompostavimo bendruomenių daržuose sistemą. Biologines atliekas kompostuojantiems gyventojams gali būti taikomos nuolaidos už komunalinių atliekų tvarkymą (Plano 2 priedo 2.2.3, 4.1.3–4.1.4, 4.1.12 papunkčiuose nurodytos priemonės);	

*Klaipėdos miesto savivaldybės atliekų prevencijos ir tvarkymo 2021–2027 m. plano projekto  
SPAV apimties nustatymo dokumentas*

6.	261.3.	– sudaryti galimybę butyje susidarantiems išrūšiuotoms statybinėms atliekoms surinkti (Plano 2 priedo 2.2.1 papunktyje nurodyta priemonė);
7.	261.4	– atskirai surinkti baldų, elektros ir elektroninės įrangos, baterijų ir akumuliatorių atliekas. Savivaldybės privalo užtikrinti, kad jų organizuojamos komunalinių atliekų tvarkymo sistemos neatsisakytų priimti baterijų ir akumuliatorių atliekų iš gyventojų arba suteikti galimybę atliekų tvarkytojams aprūpinti gyventojus šiomis priemonėmis (Plano 2 priedo 2.2.1 papunktyje nurodyta priemonė);
9.	261.5	– iki 2025 m. aprūpinti gyventojus surinkimo priemonėmis butyje susidarantiems tekstilės atliekoms surinkti arba suteikti galimybę atliekų tvarkytojams aprūpinti gyventojus šiomis priemonėmis (Plano 2 priedo 2.2.1, 2.2.4 papunkčiuose nurodytos priemonės);
10.	261.6	– iki 2025 m. užtikrinti galimybę atiduoti atskirai surinktas butyje susidarantiems pavojingąsias atliekas (išskyrus baterijų ir akumuliatorių atliekas) (Plano 2 priedo 2.2.1, 2.2.5 papunkčiuose nurodytos priemonės).
	261.7	užtikrinti, kad gyventojai būtų aprūpinti tinkamomis priemonėmis atliekoms surinkti pagal šiuos minimalius reikalavimus:
11.		– 261.7.1. gyvenamuosiuose daugiabučių namų rajonuose, atliekų surinkimo aikštelėse, šalia mišrių komunalinių atliekų konteinerių pastatyti antrinių žaliavų (popieriaus ir kartono, stiklo, plastiko, metalų, įskaitant pakuočių atliekas) konteinerius vadovaujantis aplinkos ministro nustatyta tvarka;
12.		– 261.7.2. kolektyviniuose soduose pastatyti, jei trūksta, kolektyvinius antrinių žaliavų (popieriaus ir kartono, stiklo, plastiko, metalų, įskaitant pakuočių atliekas) konteinerius ir užtikrinti, kad jie būtų ištuštinami laiku;
13.		– 261.7.3. individualių gyvenamųjų namų gyventojams pastatyti individualius antrinių žaliavų (popieriaus ir kartono, stiklo, plastiko, metalų, įskaitant pakuočių atliekas) surinkimo konteinerius arba užtikrinti kitas gyventojams patogias antrinių žaliavų surinkimo priemones, taip pat užtikrinti, kad konteineriai būtų ištuštinami laiku;
14.		– 261.7.4. pastatyti specialius konteinerius tekstilės, pavojingosioms, statybinėms atliekoms surinkti arba užtikrinti gyventojams kitas priemones ir būdus butyje susidarantiems tekstilės, pavojingosioms ir statybinėms atliekoms atskirai surinkti (apvažiuojamasis surinkimas ne rečiau kaip 4 kartus per metus, individuali atliekų išvežimo paslauga pagal gyventojų užsakymą, specialūs maišai ar kitos priemonės) (Plano 2 priedo 2.2.1, 2.2.4, 2.2.5 papunkčiuose nurodytos priemonės);
15.		– 261.7.5. iki 2027 m. išplėsti DGASA tinklą – kaimo vietovėse įrengti po vieną DGASA ne didesniu kaip 15 km atstumu nuo gyvenamųjų teritorijų, o miestuose – vieną DGASA 10 km atstumu tarp tokių aikštelių arba aprūpinančią bent 40 000 gyventojų (Plano 2 priedo 2.2.1 papunktyje nurodyta priemonė);
16.		– 263.3. plėsti atliekų, tinkamų paruošti pakartotinai naudoti, priėmimo vietų (stotelių) tinklą (Plano 2 priedo 3.1.3 papunktyje nurodyta priemonė);

***Klaipėdos regiono atliekų prevencijos ir tvarkymo 2021–2027 m. planas***

*Klaipėdos miesto savivaldybės atliekų prevencijos ir tvarkymo 2021–2027 m. plano projekte bus nustatytos priemonės, užtikrinančios Klaipėdos regiono atliekų prevencijos ir tvarkymo 2021–2027 m. plane nustatytų uždavinių vykdymą.*

***Klaipėdos miesto savivaldybės 2021–2030 metų strateginis plėtros planas***

*Klaipėdos miesto savivaldybės 2021–2030 metų strateginis plėtros planas, patvirtintas Klaipėdos miesto savivaldybės tarybos 2021 m. gegužės 27 d. sprendimu Nr. T2-135 „Dėl Klaipėdos miesto savivaldybės 2021–2030 metų strateginio plėtros plano patvirtinimo“. 3 lentelėje pateikta informacija apie Klaipėdos miesto savivaldybės 2021–2030 metų strateginis plėtros plano įgyvendinimo būklę. Rengiant Klaipėdos miesto savivaldybės atliekų prevencijos ir tvarkymo 2021–2027 m. plano projektą bus atsižvelgta ir į šias 3 lentelėje pateiktas atliekų tvarkymo sistemos sukūrimui numatytas priemones.*

3 lentelė. Klaipėdos miesto strateginio plėtros plano iki 2030 m. priemonių planas

Priemonės pavadinimas	Vertinimo kriterijus	Pradinė reikšmė	Siektina reikšmė	Pasiekimo laikotarpis	Atsakingi vykdytojai	Įgyvendinimo būklė
<b>3.3. tikslas. Skatinti žaliąją miesto plėtrą</b>						
<b>3.3.2. Uždavinys. Skatinti energijos taupymą, atsinaujinančių ir alternatyvių energijos išteklių naudojimą</b>	Įgyvendintų pažangos projektų skaičius (vnt.)  Pažangos projektų sąrašas:  1. Atsinaujinančios energijos išteklių saulės fotovoltinės elektrinės įrengimas ant rekultivuoto Glaudėnų sąvartyno Klaipėdos rajone  2. Atsinaujinančių energijos išteklių panaudojimas savivaldybės biudžetinių įstaigų pastatuose					
3.3.2.3. Išnaudoti ir stiprinti Klaipėdos miesto gamtos išteklių energinį potencialą		0	2	2021–2030	Klaipėdos miesto savivaldybės administracija/ KRATC	Įgyvendinama
<b>3.3.4. Uždavinys. Įdiegti žiedinės ekonomikos procesus</b>	R-3.3.4-1. Sąvartynuose šalinamų atliekų dalis, palyginti su bendru komunalinių atliekų srautu (proc.)	9,47 (2019)	ne daugiau kaip 5 (2030)	2019–2030	KRATC	Įgyvendinama
	R-3.3.4-2. Perdirbta, pakartotinai ar kitaip panaudota (pvz., energijai gauti) dalis, palyginti su visomis surinktomis ir susidariusiomis atliekomis (proc.)	28,5 (2019)	95,0 (2030)	2019–2030	KRATC	Įgyvendinama
	R-3.3.4-3. Susidariusių komunalinių atliekų kiekis 1-am gyventojui (t / gyv.)	0,41 (2019)	ne daugiau kaip 0,39 (2030)	2019–2030	KRATC	Įgyvendinama
3.3.4.1. Išplėtoti komunalinių atliekų surinkimo ir tvarkymo infrastruktūrą	P-3.3.4.1-1. Požeminių, pusiau požeminių atliekų aikštelių dalis nuo visų atliekų surinkimo aikštelių (proc.)	7 (2020)	ne mažiau kaip 40 (2030)	2020–2030	KRATC	Įgyvendinama
	P-3.3.4.1-2. Įdiegtų naujų atliekų surinkimo ir tvarkymo metodų ir technologijų skaičius (vnt.)	0 (2020)	2 (2030)	2020–2030	KRATC	Įgyvendinama
	P-3.3.4.1-3. Įgyvendintų pažangos projektų skaičius (vnt.)  Pažangos projektų sąrašas (detalesnė informacija pateikiama 1 priede): 1. Įrengti požeminių, pusiau požeminių ir kt. konteinerių aikšteles visame mieste 2. Įrengti Klaipėdos regioninio sąvartyno III sekciją 3. Vykdyti projektą „Rūšiuojamuoju būdu iš gyventojų surenkamų maisto / virtuvės atliekų apdorojimo infrastruktūros sukūrimas ir (ar) esamos komunalinių atliekų tvarkymo infrastruktūros pritaikymas maisto / virtuvės atliekų apdorojimui bei gyventojų informavimas maisto / virtuvės atliekų prevencijos ir tvarkymo klausimais“ 4. Užtikrinti inertinės frakcijos hidrorūšiuojimą 5. Vykdyti projektą „Žiedinis išteklių valdymas, maisto atliekų surinkimui“	0 (2020)	5 (2030)	2020–2030	KRATC	Įgyvendinama

*Klaipėdos miesto savivaldybės atliekų prevencijos ir tvarkymo 2021–2027 m. plano projekto  
SPAV apimties nustatymo dokumentas*

	ir perdirbimui naudojant maišelius, pagamintus iš biologinių atliekų“:					
3.3.4.2. Didinti gyventojų ir verslo organizacijų supratimą apie žiedinę ekonomiką ir skatinti sąmoningumą, siekiant gyventi ekologiškai tvariau	P-3.3.4.2-1. Sąmoningumą skatinančių kampanijų skaičius (vnt. per metus)	4 (2019)	5 (2030)	2019–2030	KRATC	Įgyvendinama
	P-3.3.4.2-2. Organizuotų renginių ir jų dalyvių skaičius (vnt. / asm. per metus)	2 / 6000 (2019)	ne mažiau kaip 2 / 6000 (2030)	2019–2030	KRATC	Įgyvendinama
	P-3.3.4.2-3. Įgyvendintų pažangos projektų skaičius (vnt.)  Pažangos projektų sąrašas (detalesnė informacija pateikiama 1 priede): 1. Įrengti daiktų mainų punktus Klaipėdos m. aikštelėse 2. Įrengti Edukacinį centrą Glaudėnų (buv. sąvartyno) aikštelėje	0 (2020)	2 (2030)	2020–2030	KRATC	Įgyvendinama
3.3.4.3. Mažinti vienkartinę pakuočių apimtį	P-3.3.4.3-1. Renginių, kuriuose draudžiamos vienkartinės pakuotės (pardavimo taškuose), dalis nuo visų renginių	<10 (2020)	100 (2030)	2020–2030	Klaipėdos miesto savivaldybės administracija	Įgyvendinama

**Teritorijų planavimo dokumentai**

*Klaipėdos miesto savivaldybės atliekų prevencijos ir tvarkymo 2021–2027 m. planas nėra teritorijų planavimo dokumentas. Šio plano sąsajų su teritorijų planavimo dokumentais nėra.*

### **3. TERITORIJOS, KURIOS GALI BŪTI REIKŠMINGAI PAVEIKTOS**

Klaipėdos miesto savivaldybės komunalinių atliekų tvarkymo sistema yra Klaipėdos komunalinių atliekų tvarkymo regiono komunalinių atliekų tvarkymo sistemos dalis. *Klaipėdos miesto savivaldybės atliekų prevencijos ir tvarkymo 2021–2027 m. plano* projektas bus įgyvendinamas Klaipėdos komunalinių atliekų tvarkymo regione. Komunalinių atliekų tvarkymo regionas suprantamas kaip teritorija, apimanti daugiau negu vienos savivaldybės teritoriją, kurioje tos savivaldybės bendru sutarimu įsteigusios juridinį asmenį bendradarbiauja, siekdamos užtikrinti efektyvų atliekų tvarkymo sistemos funkcionavimą, kokybiškų ir prieinamų komunalinių atliekų tvarkymo paslaugų teikimą visiems regiono komunalinių atliekų turėtojams. Klaipėdos regionas apima Klaipėdos miesto, Klaipėdos rajono, Kretingos rajono, Neringos, Palangos miesto, Skuodo rajono, Šilutės rajono savivaldybių teritorijas. Šią sistemą organizuoja ir administruoja Klaipėdos apskrities savivaldybių įsteigta įmonė UAB Klaipėdos regiono atliekų tvarkymo centras (KRATC).

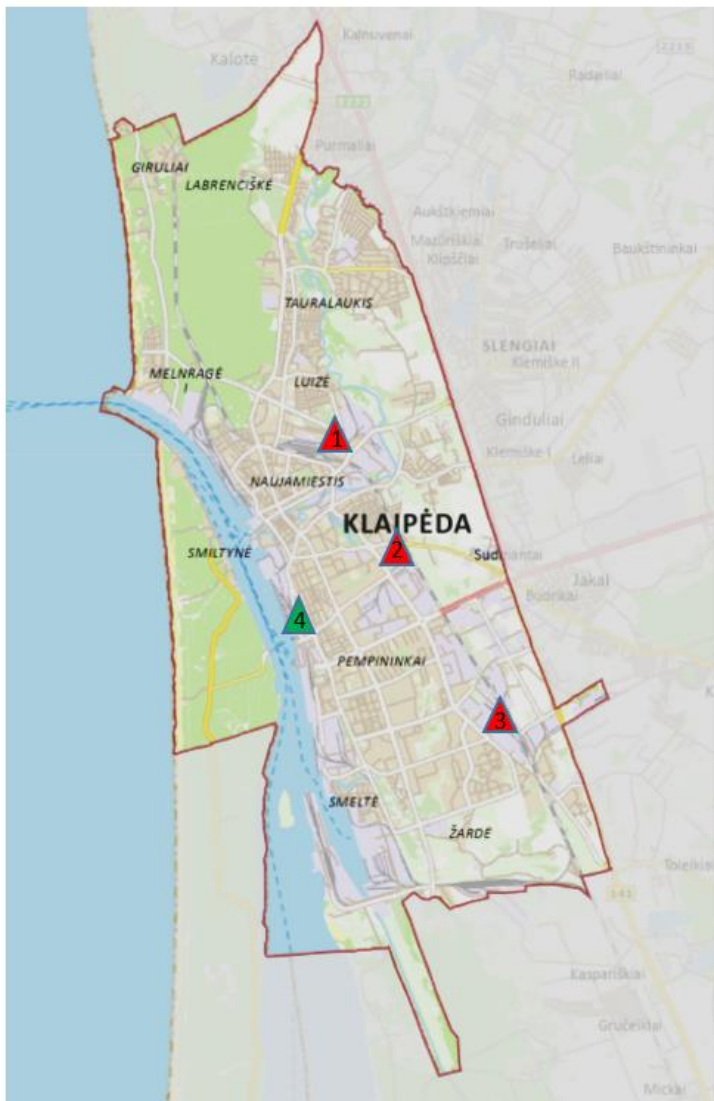
Kuriant Klaipėdos miesto savivaldybės komunalinių atliekų tvarkymo sistemą, dalis komunalinių atliekų tvarkymo įrenginių jau pastatyta, kita dalis komunalinių atliekų tvarkymo infrastruktūros bus pastatyta ir pradės veikti rengiamo *Klaipėdos miesto savivaldybės atliekų prevencijos ir tvarkymo 2021–2027 m. plano* įgyvendinimo laikotarpio viduryje.

*Klaipėdos miesto savivaldybės atliekų prevencijos ir tvarkymo 2021–2027 m. plano* projekte daugiausiai numatytos organizacinės, ekonominės, visuomenės švietimo ir informavimo priemonės, skatinančios komunalinių atliekų, maisto švaistymo prevenciją, šiukšlinimo mažinimą bei paruošimą pakartotiniam naudojimui ir perdirbimui.

Klaipėdos miesto centrinėje – pietinėje dalyje (Minijos ir Lakštučių gatvių sankirtos apylinkėse) planuojama papildomai įrengti 1 DGASA. Naujoji DGASA Klaipėdos mieste planuojama su a) paruošimo pakartotiniam naudojimui centru, kuriame būtų rūšiuojamos, tikrinamos, tvarkomos (remontuojamos, plaunamos, ir kt. atnaujinamos) pakartotiniam naudojimui paruošti tinkamos atliekos ir daiktai, bei b) edukacinėmis patalpomis, pritaikytomis naudoti visuomenės, ypač vaikų, edukavimui ir švietimui, ekskursijų vedimui, regioninės sistemos pristatymui. Įrengus ketvirtąją DGASA Klaipėdos mieste, bus įgyvendinta valstybinė užduotis – iki 2027 m. kaimo vietovėse įrengti po vieną DGASA ne didesniu kaip 15 km atstumu nuo gyvenamųjų teritorijų, o miestuose – vieną DGASA 10 km atstumu tarp tokių aikštelių arba aprūpinančią bent 40 000 gyventojų (Pav.1).

Nauji regioniniai atliekų tvarkymo įrenginiai planuojami šalia esamų atliekų tvarkymo įrenginių Dumpių k., Klaipėdos r.: maisto atliekų apdorojimo įrenginys planuojamas esamo Klaipėdos regioninio nepavojingųjų atliekų sąvartyno Dumpių k. Klaipėdos r. teritorijoje šalia MA įrenginio, o DGASA, skirta atliekų priėmimui iš juridinių asmenų, bei statybinių atliekų rūšiavimo aikštelė planuojamos įrengti prie didžiųjų atliekų apdorojimo aikštelės, esančios Uosių g. 7, Dumpių k., Klaipėdos r., Klaipėdos miesto ŽAKA, esančios adresu Kaukėnų g. 21A, Glaudėnų k., Klaipėdos r., veiklos išplėtimas, taip pat planuojamas esamoje aikštelės teritorijoje, todėl vietos alternatyvos nenagrinėjamos.

Glaudėnuose planuojama įrengti saulės elektrinę ant uždaryto sąvartyno kaupo ar įgyvendinti alternatyvų saulės elektrinių įrengimo projektą (žr. 5 lentelę).



Esamos Klaipėdos m. DGASA	
1	Šiaurės pr. 30, Klaipėda
2	Tilžės g. 66A, Klaipėda
3	Plieno g. 13, Klaipėda
Planuojama Klaipėdos m. DGASA	
4	Šalia Minijos ir Lakštučių gatvių sankirtos

**Pav. 1. Esamos ir planuojamos didžiųjų atliekų, antrinių žaliavų ir buityje susidariusių pavojingųjų atliekų surinkimo aikštelės Klaipėdos mieste**

Taip pat Klaipėdos miesto teritorijoje susidariusioms atliekoms tvarkyti bus ir toliau eksploatuojama ši esama infrastruktūra (žr. 4 lentelę):

- *Klaipėdos regioninis sąvartynas* (Dumpių k., Klaipėdos r.), kurio 1-2 sekcijos pradėtos eksploatuoti 2008 m. balandžio 1 d. Šių sekcijų likutinė talpa 2021 m. pabaigoje buvo apie 55 000 t, todėl priimtas sprendimas įrengti likusią 3-iąją sekciją, o pirmąsias 2 dalinai uždengti, kad sumažinti kvapų sklaidimą ir filtrato kiekius. 3 sekcijos numatoma eksploatacijos data yra 2022 m II ketvirčio pab.
- *Klaipėdos regioninis mechaninio apdorojimo (MA) įrenginys* (Dumpių k., Klaipėdos r.), kuriame rūšiuojamos mišrios komunalinės atliekos ir kurio pajėgumas siekia 75 000 t/m dirbant viena pamaina ir 125 000 t/m, dirbant dviem pamainomis. MA įrenginio paskirtis – iš mišrių komunalinių atliekų srauto atskirti: antrines žaliavas (popierius ir kartonas (19 12 01) ir jų pakuotės (15 01 01); kombinuotosios pakuotės (15 01 05); juodieji metalai (19 12 02); spalvotieji metalai (19 12 03); metalinės pakuotės (15 01 04); plastikai ir guma (19 12 04); plastikinės (kartu su PET) pakuotės (15 01 02); stiklas (19 12 05) ir jo pakuotės (15 01 07); medinės pakuotės (15 01 03)); atliekas, nebetinkančias perdirbimui, tačiau turinčias energetinę vertę (atgautas kietasis kuras, kurio kaloringumas  $\geq 11$  MJ/kg, drėgnumas  $\leq 35$  %) (19 12 10); biologiškai skaidžias atliekas, kurios toliau naudojamos kaip žemo kaloringumo degiosios atliekos

(kaloringumas  $\geq 6$  MJ/kg, drėgnumas  $\leq 65$  %) (19 12 12); inertines atliekas (smėlį, akmenis, žemę) (19 12 09), atsitiktinai su mišriomis komunalinėmis atliekomis patenkančias stambių gabaritų atliekas (20 03 07); nebenaudojamą elektros ir elektronikos įrangą (nenurodyta 16 02 09-16 02) (16 02 14); atliekų rūšiavimo metu susidariusias atliekas, nebetinkamas naudojimui ir energijai gauti (19 12 12). Planuojamu laikotarpiu numatyta atlikti regioninio MA įrenginio kapitalinį remontą bei vėliau jį modernizuoti, pritaikant daugiau išrūšiuoti pakuočių ir antrinių žaliavų iš mišrių atliekų, įdiegus maisto atliekų rūšiuojamąjį surinkimą, bei vykdyti atskirai surinktų pakuočių atliekų ir antrinių žaliavų antrinį rūšiavimą, taip pat gaminti kietąjį atgautąjį kurą.

- *Didžiųjų atliekų apdorojimo aikštelė* Dumpiuose, Klaipėdos r., kurios didžiųjų atliekų apdorojimo pajėgumai (srautai) apie 15000 t per metus. Vienu metu apdorojimo aikštelėje iš viso galima sandėliuoti apie 5000 t apdorotų ir neapdorotų atliekų.
- Šalia didžiųjų atliekų apdorojimo aikštelės, Uosių g. 7, Dumpių k., Klaipėdos r. įrengta *Šlako apdorojimo aikštelė* ir nuo 2020 m. ji perduoda sutartiniu pagrindu eksploatuoti UAB „Gren Lietuva“; 2022 m. užbaigtas ir II statybų etapas, šiuo metu šlako aikštelė eksploatuojama pilna apimtimi;
- Klaipėdos miesto savivaldybėje eksploatuojamos trys didelių gabaritų atliekų surinkimo aikštelės (DGASA), adresais: Šiaurės pr. 30, Klaipėda, Tilžės g. 66a, Klaipėda, Plieno g. 13, Klaipėda;
- Žaliųjų atliekų tvarkymui eksploatuojama Klaipėdos miesto žaliųjų atliekų kompostavimo aikštelė adresu: Kaukėnų g. 21A, Glaudėnų kaimas, Klaipėdos raj. (ŽAKA); Planuojama didinti (plėsti) Glaudėnų ŽAKA, atnaujinti kompostavimo įrangą, gerinti komposto kokybę;
- atliekų naudojimo energijai gauti įrenginiai (nuo 2013 m. UAB „Gren Klaipėda“ (buvusi UAB „Fortum Klaipėda“) LEZ teritorijoje eksploatuoja biokuro ir atliekų termofikacinę jėgainę);
- pakuočių atliekų ir kitų antrinių žaliavų rūšiuojamasis surinkimas konteneriais;
- tekstilės atliekų atskiras surinkimas konteneriais ir DGASA;
- žaliųjų atliekų namudinis kompostavimas;
- vykdoma uždarytų sąvartynų priežiūra.

Parengus *Klaipėdos miesto savivaldybės atliekų prevencijos ir tvarkymo 2021-2027 m. plano* projektą ir paaiškėjus, kad reikalinga papildoma infrastruktūra, SPAV ataskaitoje bus detaliau apibūdintos teritorijos, kuriose planuojama šiuos įrenginius pastatyti.

**4 lentelė. Esami Klaipėdos m. savivaldybės ir Klaipėdos regioniniai komunalinių atliekų tvarkymo įrenginiai ir kiti objektai**

Eil. Nr.	Esami regioniniai komunalinių atliekų ir šlako tvarkymo objektai	Paslaugos
1.	Regioninis nepavojingų atliekų sąvartynas Dumpiuose, Klaipėdos r.	Komunalinių ir pramonės atliekų priėmimas. Pavojingų atliekų (asbesto) šalinimas. Atliekų rūšiavimas ir deponavimas sąvartyne.
2.	Mechaninio rūšiavimo įrenginys Dumpiuose, Klaipėdos r.	Komunalinių atliekų iš 7 savivaldybių rūšiavimas, perdirbimas, paruošimas energijos gamybai.
3.	Didžiųjų atliekų apdorojimo aikštelė Dumpiuose, Klaipėdos r.	Baldų ir medienos atliekų smulkinimas, rūšiavimas, paruošimas energijos gamybai, pardavimui.
4.	Šlako apdorojimo aikštelė Dumpiuose, Klaipėdos r.	Sudegintų atliekų šlako sijojimas, rūšiavimas, paruošimas pakartotiniam naudojimui, sandėliavimas.
5.	3 didelių gabaritų atliekų surinkimo aikštelės Klaipėdos mieste.	Didžiųjų ir pavojingų buitės atliekų priėmimas ir rūšiavimas, paruošimas perdirbimui, daiktų mainai pakartotiniam naudojimui.

Eil. Nr.	Esami regioniniai komunalinių atliekų ir šlako tvarkymo objektai	Paslaugos
6.	Žaliųjų atliekų kompostavimo aikštelė Glaudėnų kaime. Planuojama šios aikštelės plėtra, išplečiant žaliųjų atliekų apdorojimo pajėgumus	Žaliųjų atliekų priėmimas ir kompostavimas iš Klaipėdos miesto gyventojų ir juridinių asmenų.
7.	Nebenaudojamas senasis sąvartynas	Uždarytų sąvartynų priežiūra, monitoringas, apsauga nuo galimų ekologinių incidentų.

### 3.1 Planuojami pastatyti komunalinių atliekų tvarkymo įrenginiai

Šiame skyriuje pateikta informacija apie komunalinių atliekų tvarkymo įrenginius, kuriuos planuojama pastatyti ir pradėti eksploatuoti iki 2027 m., t. y. rengiamo *Klaipėdos miesto savivaldybės atliekų prevencijos ir tvarkymo 2021–2027 m. plano* pabaigos (žr. 5 lentelę).

5 lentelė. *Planuojami Klaipėdos m. savivaldybės ir Klaipėdos regioniniai komunalinių atliekų tvarkymo įrenginiai ir kiti objektai*

Eil. Nr.	Planuojami nauji regioniniai komunalinių atliekų tvarkymo ir kiti objektai	Paslaugos
1.	Regioninis maisto atliekų apdorojimo įrenginys Dumpiuose, Klaipėdos r.	Rūšiuojamuoju būdu iš gyventojų surinktų maisto atliekų rūšiavimas, priemaišų atskyrimas depakeryje, biomasės pulpos, tinkamos biodujų gamybai, paruošimas.
2.	Statybinių atliekų apdorojimo aikštelė Dumpiuose, Klaipėdos r.	Statinių atliekų rūšiavimas, perdirbimas, paruošimas energijos gamybai, šalinimui.
3.	1 nauja didelių gabaritų atliekų surinkimo aikštelė su paruošimo pakartotiniam naudojimui centru ir edukacinėmis patalpomis (lankytojų centru) Klaipėdos mieste (Minijos ir Lakštučių gatvių sankirtos apylinkėse).	Didžiųjų ir pavojingųjų buities atliekų priėmimas ir rūšiavimas, paruošimas perdirbimui, daiktų mainai pakartotiniam naudojimui, pakartotiniam naudojimui tinkamų atliekų paruošimas (taisymas, valymas, remontas, perdarymas ir pan.). Visuomenės, ypač vaikų, edukavimas ir švietimas, ekskursijų vedimas, regioninės sistemos pristatymas
4.	1 nauja regioninė didelių gabaritų atliekų surinkimo aikštelė juridiniams asmenims Dumpiuose, Klaipėdos r.	Didžiųjų ir pavojingųjų buities atliekų priėmimas iš juridinių asmenų ir rūšiavimas, paruošimas perdirbimui, daiktų mainai pakartotiniam naudojimui.
5.	Saulės elektrinė ant uždaryto Glaudėnų sąvartyno kaupo Glaudėnų kaime ar alternatyvus saulės elektrinių įrengimo projektas	Nutolusios saulės elektrinės eksploatavimas ir pagamintos elektros energijos panaudojimas Dumpių sąvartyne esančių įrenginių eksploatavimui.

**Maisto atliekų apdorojimo įrenginys.** Planuojamas Klaipėdos regione, Klaipėdos miesto savivaldybė planuoja naudotis šiais įrenginiais atskirai surinktų maisto atliekų tvarkymui. Rūšiuojamuoju būdu surinktos maisto atliekos į apdorojimo įrenginį bus atvežamos šiukšliavežėmis ir iškraunamos į priėmimo bunkerį ar patalpas. Į maisto atliekų rūšiavimo (paruošimo apdoroti) liniją, kurios našumas ne mažesnis kaip 5 t/val. (6673 t/m), maisto atliekos iš įgilinto bunkerio bus tiekiamos uždaru sraigtinio konvejeriu. Rūšiavimo linijoje bus sumontuotas maišelių praplėšytuvas, skirtas suplėšyti maisto atliekų maišelius, nepažeidžiant pačių atliekų. Išpakuotos atliekos praplėšytuve bus apdorojamos probiotiniu preparatu „ProbioStopOdor“. Visos atliekos į tolimesnį rūšiavimo etapą pateks apdorotos probiotiniu preparatu. Atviru juostiniu konvejeriu išpakuotų atliekų srautas slinks pro rūšiavimo kabiną. Rūšiavimo kabinoje iš konvejeriu slenkančio srauto bus atskiriamos į maisto atliekų srautą (maišus) patekusios ne maisto atliekos (19 12 12) ir stiklo atliekos (19 12 05), kurios yra nepageidaujamos depakeryje. Atrinktos ne maisto atliekos ir stiklas bus surenkami į atskirus konteinerius. Ne maisto atliekos (19 12 12) tolimesniam apdorojimui bus nukreipiamos į esamą MA įrenginį. Maisto atliekos (20 01 08) iš rūšiavimo kabinos konvejeriais transportuojamos į depakerį (2), kuriame maisto atliekos išskiriamos į dvi frakcijas:

- 1) maisto atliekų biomasę (19 12 12), kuri bus laikinai saugoma 150 m<sup>3</sup> biomasės rezervuare ir perduodama biodujų gamybai privačiam operatoriui;
- 2) įvairios priemaišos ir pakuotės (19 12 10), kurios bus nukreipiamos į degintinų atliekų frakciją.

**Statybinių atliekų apdorojimo aikštelė.** Statybos ir griovimo atliekos bus priimamos tiesiogiai į aikštelę pagal sudarytas sutartis. Pasverta transporto priemonė išpila apdorojimui skirtas atliekas numatytoje sandėliavimo vietoje. Minėta veikla bus atliekama atviroje lauko aikštelėje. Taip pat, siekiant apsaugoti aplinkos poveikiui neatsparias tvarkomas atliekas nuo atmosferinių kritulių įtakos bei riboti dulkių sklaidą, o taip pat neleisti vėjui ir paukščiams išnešioti smulkiosios atliekų frakcijos, aikštelė bus aptverta lengvos konstrukcijos kilnojamu atitvaru, kurio šoninės ir viršaus dangos esant poreikiui gali būti nuimamos/pakeliamos. Perdirbimo metu bus gaunama produkcija - skirtingų frakcijų skalda ir atsijos. Iš statybos ir griovimo objektų gautos atliekos ne visada bus paruoštos perdirbimui, todėl ekskavatorius su hidraulinėmis žnyplėmis jas paruoš perdirbimui, t.y. susmulkins iki reikiamo dydžio segmentų, kuriuos būtų galima krauti į perdirbimo įrenginį. Atliekos, kurių kodai 17 01 01 (betonas), 17 01 02 (plytos), 17 09 04 (mišrios statybinės ir griovimo atliekos, nenurodytos 17 09 01, 17 09 02 ir 17 09 03) bus perdirbamos į skaldą.

Gauta produkcija – skalda ir atsijos, sandėliuojamos aikštelėje šiam tikslui skirtoje vietoje.

Perdirbant gelžbetonio atliekas susidarys juodųjų metalų liekanos. Juodojo metalo liekanos bus atskiriamos magnetiniu transporteriu, esančiu virš trupintuvo galinio transporterio. Iš perdirbamų gelžbetonio atliekų išgautas juodųjų metalų laužas bus perduodamas šią atlieką tvarkančiai įmonei, kuri savo konteineriu ir lėšomis transportuos jas į tvarkymo vietą.

Visi statybinių ir griovimo atliekų perdirbimo darbai bus atliekami naudojant specialų įrenginį. Šio įrenginio maksimalus našumas: iki 125 t/val. (priklausomai nuo statybinių ir griovimo atliekų (laužo) segmentų dydžio, kuo šie segmentai smulkesni, tuo trupinimo įrenginio našumas didesnis).

**Didelių gabaritų atliekų surinkimo aikštelės.** Atliekos ir toliau bus priimamos iš gyventojų (Klaipėdos m., atliekos priimamos ir iš daugiabučių namų administratorių), išskyrus didelių gabaritų atliekų surinkimo aikštelę juridiniams asmenims (Dumpiuose, Klaipėdos r.), kurioje atliekos bus priimamos tik iš juridinių asmenų. Aikštelės darbuotojas patikrins ar atvežtos pridavimui atliekos yra leidžiamų priimti atliekų sąrašė. Jei atliekos nepriimamos, gyventojui pateikiama informacija kam ir kur tokias atliekas galima priduoti. Priimamo metalo laužo tikrinama radiacija. Priimtos pavojingos atliekos bus sveriamos ir sudedamos į atliekų rūšiai skirtas talpas/konteinerius. Nepavojingas atliekas išrūšiuos pagal rūšį, svers ir sudės į atliekų rūšiai skirtas talpas/konteinerius. Išrinktas priemaišas, nebetinkamas tolimesniam naudojimui, sudės į atskirą konteinerį. Atliekos sveriamos svarstyklėmis.

Atliekų laikymas. Nepavojingos atliekos. Priimtos atliekos išskirstomos į surinkimo talpas. Konteineriai sudėti atviroje atliekų aikštelėje. Sunkioms atliekoms priimti, pakrauti, pervežti naudojamas keltuvas ir pakrautuvus. Uždaromi konteineriai, po atliekų šalinimo į juos, turi būti uždaromi. Aliejaus atliekos laikomos uždaruose talpose.

Pavojingos atliekos priimamos ir laikomos tik uždaruose pavojingų atliekų laikymo konteineryje (pastato tipo, rakinamas). Pavojingų atliekų laikymas uždaruose konteineryje-pastate: dienos šviesos lempos–talpoje su sandariai uždaru dangčiu; rūgštys, šarmai, tirpikliai, plovikliai–konteineryje, kuris sandariai uždaromas su specialiu podugniu išsiliejusioms medžiagoms surinkti; užteršta pakuotė – plieniniame konteineryje ir ar big bag maišuose; užterštos pašluostės, dažų, lakų likučiai – plastmasinėse statinėse su uždengiamais dangčiais ir arba big bag maišuose; atidirbta alyva, plovikliai –plastmasinėse/metalinėse statinėse su uždengiamais dangčiais; rūgštys, šarmai, tirpikliai, tepalų filtrai – plastmasinėse statinėse su uždengiamais dangčiais; nerūšiuotos baterijos ar akumulatoriai, kuriuose yra tos baterijos - cinkuoto

plieno statinėje su specialia anga elementams pakrauti, rakinama; atliekos, kuriose yra gyvsidabrio – stiklainyje su guminiu dangteliu; tirpikliai, rūgštys, šarmai – plastmasinėse talpose su dangčiu ir sandarinimo žiedu atspariu rūgščių, šarmų ir organinių tirpiklių poveikiui.

Užteršta tara, kurioje gyventojai pristato buitines pavojingas atliekas, taip pat bus priimama atliekų laikymui.

Suakauptas atitinkamų priimtų atliekų ir išrinktų priemaišų kiekį, bus užsakomas autotransportas atliekų išvežimui atliekų tvarkytojams, įregistruotiems ATVR registre.

Daiktų priėmimas ir laikymas. Fiziniam asmeniui nurodžius, kad atvežtas daiktas yra veikiantis ir/ar tinkantis perduoti kt. asmenims, aikštelės-darbuotojas priėmimo metu atvežtus daiktus (didžiausias (didelio gabarito), tekstilės gaminius, drabužius, tinkamą naudoti elektros ir elektroninę įrangą, esant poreikiui nuvalo, pasveria bei nurodo kur jas padėti. Daiktų apskaita vykdoma vadovaujantis Atliekų susidarymo ir tvarkymo apskaitos ir ataskaitų teikimo taisyklėmis, t.y. jokie papildomi kiti dokumentai neišduodami.

Klaipėdos mieste naujai planuojamoje aikštelėje bus įrengtas paruošimo pakartotinai naudojimui centras. Centre tinkamas atliekas vizualiai identifikuos centro darbuotojai. Jei tinkamos atliekos identifikuojamos kaip nereikalaujančios paruošimo pakartotinai naudoti, jos bus iš karto nukreipiamos į sandėliavimo ar ekspozicijos zonas.

Iš konteinerių atliekos bus iškraunamos, sudedamos ant europadėklų ir elektrokrautuvu ar mobiliais vežimėliais vežamos į centro ardymo – remonto zoną. Čia jos bus apžiūrimos, rūšiuojamos, atrenkamos ir į mobilius konteinerius ir/arba ant darbostalių sudedamos tinkamos ruošti pakartotinai naudoti atliekos. Ardymo – remontavimo zona bus su darbo vietomis, baldais, įrankiais, konteineriais, apšvietimu, vėdinimu, kondicionavimu ir kitomis priemonėmis, būtinomis atliekų ruošimui pakartotinai naudoti ar kitaip tvarkyti (ardyti, smulkinti ir kt.). Ardymo - remontavimo darbo vietose bus naudojami rankiniai darbo instrumentai.

Nešvarūs medžiaginiai žaislai, medžiaginės baldų detalės, drabužiai, kita tekstilė bus rūšiuojama ir plaunama, džiovinama, lyginama. Tuo tikslu turi būti numatyta automatinė skalbimo mašina, džiovinimo mašina, lyginimo lenta su el. lygintuvu, siuvimo mašina, darbostalis.

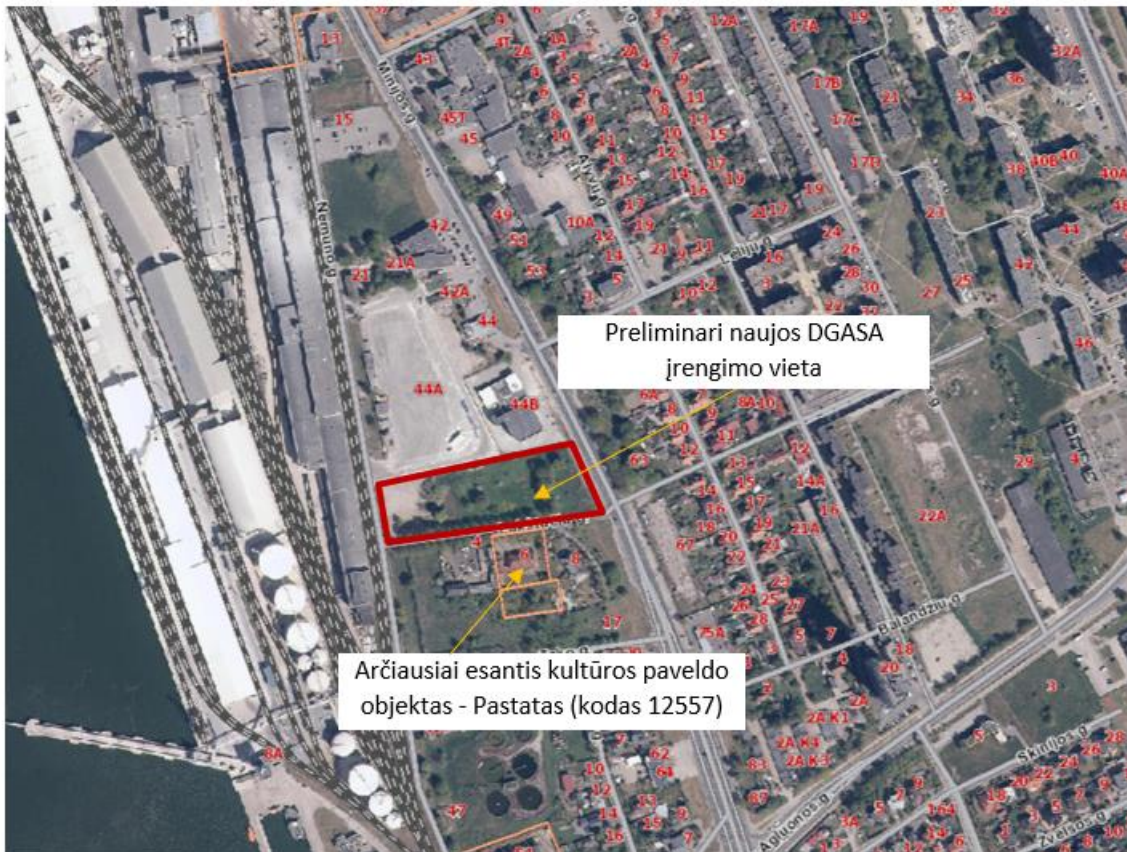
Kitos tinkamos atliekos bus tikrinamos, remontuojamos, atnaujinamos, valomos ir kitaip ruošiamos pakartotinai naudoti, t.y.

- įv. buitines prietaisai (skalbimo mašinos, lygintuvai, virduliai, ventiliatoriai, radijo, telefono aparatai, šviestuvai ir kt.) pirmiausiai bus tikrinami ar nėra mechaniškai pažeisti ir ar jie veikia. Jei bus nustatyta, kad prietaisas neveikia, bus ieškoma gedimo priežastis ir jei įmanoma (smulkus gedimas), prietaisas bus taisomas – keičiama sugedusi dalis, atliekami litavimo darbai ir pan. Neradus gedimo priežasties ar nustačius, kad prietaiso negalima sutaisyti, jis bus identifikuojamas kaip netinkamos ruošti pakartotinai naudoti atliekos ir punkte toliau bus tvarkomas kaip EEI atliekos;
- senų baldų bus pirmiausiai įvertinama būklė, t.y. žiūrima, kad jie būtų nesuplyšę, nebūtų labai nusidėvėję (pvz.: sofos apmušalai nėra sudilę, turintys blogą kvapą, pačio čiužinio dalys nėra išsidėvėjusios tiek, kad ant jo nebūtų galima sėdėti ir pan. Kieti baldai turi visas dalis, pvz.: sekcija, spintelė, komoda turi visas dureles, stalčius, lentynas). Jei bus pristatyti didelių gabaritų daiktai, kuriems reikia smulkaus remonto, remontavimo zonoje šie daiktai bus taisomi, t.y. gali būti prisukami atsilaisvinę varžtai, įsukami nauji pamesti varžtai, durelių vyriai, gali būti prikalamos/prikljuojamos silpnai besilaikančios ir atšokusios dalys (pvz.: spintelės nugarinė plokštė, baldų porankiai ir pan.);
- priimti spaudos leidiniai bus įvertinami ar jie nėra suplėšyti, turi viršelį ir vizualiai visus lapus. Esant poreikiui knygos remonto zonoje gali būti suklijuojamos;
- plastikiniai žaislai bei plastikiniai, mediniai, stikliniai indai ir pan. gali būti valomi;

- atvežti paveikslų rėmai, kuriuos reikia taisyti, bus suklijuojami ar sutirtinami vinimis.
- atliekami kiti kitų daiktų (įvairūs namų apyvokos, interjero reikmenys (indai, vazos, puodai), laisvalaikio ir vaikų prekės (sporto inventorius, dviračiai, dėlionės, žaislai, indai), ir panašiai) remonto darbai.

Klaipėdos mieste naujai planuojamoje aikštelėje taip pat bus įrengtos edukacinės patalpos, pritaikytos naudoti visuomenės, ypač vaikų, edukavimui ir švietimui, ekskursijų vedimui, regioninės sistemos pristatymui.

Nauja DGASA bus įrengta Klaipėdos miesto centrinėje - pietinėje dalyje (Minijos ir Lakštučių gatvių sankryžoje) (žr. Pav. 2).



Pav. 2. Preliminari planuojamos DGASA įrengimo vieta

Taip pat planuojami įrenginiai, kurie nėra tiesiogiai susiję su atliekų surinkimu ar tvarkymu. Tai saulės elektrinė ant uždaryto Glaudėnų sąvartyno kaupo uždaryto Glaudėnų sąvartyno teritorijoje ar alternatyvus saulės elektrinių įrengimo projektas.

Kita infrastruktūra pagal poreikį, bus patikslinta SPAV ataskaitoje.

#### 4. PASEKMIŲ APLINKAI PROGNOZAVIMO IR VERTINIMO METODAI, KURIUOS NUMATOMA NAUDOTI VERTINIMUI ATLIKTI

SPAV tvarkos aprašo 26 punkte nustatyta, kad „kai rengiami skirtingo planavimo lygmens planai ir programos, jų rengimo organizatoriai, siekdami išvengti dvejojo vertinimo, **gali rengiamai ataskaitai tiesiogiai naudoti anksčiau atlikto aukštesnio planavimo lygmens planų ir programų strateginio pasekmių aplinkai vertinimo rezultatus**“. Toks pat reikalavimas nustatytas ir Lietuvos Respublikos aplinkos ministro 2010 m. gruodžio 16 d. įsakymu Nr. D1-1004 patvirtintuose „Regioninių ir savivaldybių atliekų prevencijos ir tvarkymo planų sudėties ir turinio, rengimo ir skelbimo reikalavimuose“: kai atliekų

tvarkymo planas ar jo dalis yra aukštesnio lygmens plano dalis, kad būtų išvengta dvigubo vertinimo, informacija, surinkta atliekant aukštesnio lygmens plano SPAV, gali būti naudojama rengiant žemesnio lygmens plano ar jo dalies SPAV.

Kadangi atnaujinamas *Klaipėdos miesto savivaldybės atliekų prevencijos ir tvarkymo 2021–2027 m. plano* projektas rengiamas pagal *Valstybinio atliekų prevencijos ir tvarkymo 2021–2027 metų plano ir Klaipėdos regiono atliekų prevencijos ir tvarkymo 2021–2027 m. plano* sprendinius, todėl rengiamo plano projekto SPAV gali būti panaudota informacija ir vertinimo rezultatai, surinkti ir gauti atliekant *Valstybinio atliekų prevencijos ir tvarkymo 2021–2027 metų plano* bei *Klaipėdos regiono atliekų prevencijos ir tvarkymo 2021–2027 m. plano* SPAV. Vertinimas buvo atliekamas pagal su aplinkos apsauga susijusius darnaus vystymosi prioritetus ir aplinkos apsaugos tikslus bei su jais susijusias nustatytas reikšmingas pasekmes aplinkai, naudojant **pasekmių lenteles**. Šis metodas pagrįstas plane numatomų strateginių veiksmų ar sprendinių išskaidymu į sudedamąsias dalis ir kiekvienos dalies įvertinimu aplinkos apsaugos ir darnaus vystymosi aspektais.

Apibendrinanti informacija apie pasekmių aplinkai prognozavimo ir vertinimo metodus, kurie bus naudojami *Klaipėdos miesto savivaldybės atliekų prevencijos ir tvarkymo 2021–2027 metų plano* projekto SPAV ataskaitoje, pateikta 6 lentelėje.

**6 lentelė. Pasekmių aplinkai prognozavimo ir vertinimo metodai.**

Aplinkos apsaugos ir darnaus vystymosi aspektai (tikslai)	Aplinkos komponentai ir pasekmės	Vertinimo metodas/šaltinis
Efektyvesnis atliekų tvarkymas	Atliekų susidarymas ir tvarkymas	Ekspertinis vertinimas (prognozavimas)
Geresnė aplinkos kokybė	Aplinkos oras	Ekspertinis vertinimas VAPTP SPAV rezultatai
Pasaulio klimato kaitos ir jos padarinių švelninimas	Klimato veiksniai	Ekspertinis vertinimas VAPTP SPAV rezultatai
Geresnė aplinkos kokybė	Paviršinis ir požeminis vanduo	Ekspertinis vertinimas VAPTP SPAV rezultatai
Efektyvesnis gamtos išteklių naudojimas	Neatsinaujinantys ir atsinaujinantys gamtos ištekliai	Ekspertinis vertinimas VAPTP SPAV rezultatai
Geresnė kraštovaizdžio apsauga ir racionalus tvarkymas	Kraštovaizdis	Vertinimas pagal atliekų tvarkymo įrenginių užimamą plotą VAPTP SPAV rezultatai
Saugomų teritorijų objektų apsauga	Saugomos teritorijos	Ekspertinis vertinimas Lietuvos Respublikos saugomų teritorijų valstybės kadastro duomenys Lietuvos Respublikos saugomų teritorijų įstatymas VAPTP SPAV rezultatai
Kultūros paveldo objektų apsauga	Kultūros paveldo objektai	Ekspertinis vertinimas Kultūros vertybių registro duomenys

<b>Aplinkos apsaugos ir darnaus vystymosi aspektai (tikslai)</b>	<b>Aplinkos komponentai ir pasekmės</b>	<b>Vertinimo metodas/šaltinis</b>
		Lietuvos Respublikos nekilnojamojo kultūros paveldo apsaugos įstatymas VAPTP SPAV rezultatai
Pavojaus žmonių sveikatai mažinimas	Visuomenės sveikata	VAPTP SPAV rezultatai

Atliekant SPAV, taip pat bus remiamasi įvairiais literatūros šaltiniais.

## **5. APLINKOS KOMPONENTAI IR PASEKMĖS, KURIOS BUS NAGRINĖJAMOS ATLIEKANT VERTINIMĄ**

Kadangi atnaujinamas *Klaipėdos miesto savivaldybės atliekų prevencijos ir tvarkymo 2021–2027 m. plano* projektas rengiamas pagal *Valstybinio atliekų prevencijos ir tvarkymo 2021–2027 metų plano* sprendinius, todėl rengiamo plano projekto SPAV ataskaitoje bus panaudota informacija, surinkta atliekant *Valstybinio atliekų prevencijos ir tvarkymo 2021–2027 metų plano* SPAV bei *Klaipėdos regiono atliekų prevencijos ir tvarkymo 2021–2027 m. plano* SPAV.

*Valstybinio atliekų prevencijos ir tvarkymo 2021–2027 metų plano*, t. y. aukštesnio planavimo lygio plano, SPAV ataskaitoje, kurios rezultatai bus naudojami atliekant vertinimą, buvo nagrinėti šie aplinkos komponentai ir pasekmės:

- paviršiniam ir požeminiam vandeniui;
- aplinkos orui;
- klimatui ir jo kaitai;
- biologinei įvairovei, nacionalinėms saugomoms ir Europos ekologinio tinklo „Natura 2000“ teritorijoms;
- kraštovaizdžiui;
- kultūros paveldui (įskaitant architektūros, archeologijos ir gamtos paveldą);
- dirvožemiui ir žemės gelmėms;
- antropogeniniams materialiniams ištekliams;
- visuomenės sveikatai.

SPAV ataskaitoje bus pateiktas *Klaipėdos miesto savivaldybės atliekų prevencijos ir tvarkymo 2021–2027 m. plano projekto* strateginių pasekmių aplinkai vertinimas pagal aukščiau išvardytus poveikio objektus ir pasekmių rūšį.

## **6. STRATEGINIO PASEKMIŲ APLINKAI VERTINIMO ATASKAITOS TURINYS**

Vadovaujantis SPAV tvarkos aprašo reikalavimais, Klaipėdos miesto savivaldybės atliekų prevencijos ir tvarkymo 2021–2027 m. plano projekto SPAV ataskaitoje bus pateikta ši informacija:

- Plano turinys, pagrindiniai tikslai ir sąsaja su kitais planais ir programomis;
- Esama aplinkos būklė ir jos pokyčiai, jeigu planas nebus įgyvendinti;
- Teritorijų, kurios gali būti reikšmingai paveiktos, aplinkos charakteristikos;
- Su planu susijusios aplinkos apsaugos problemos;
- Tarptautiniu, Europos Sąjungos arba nacionaliniu lygmeniu nustatyti aplinkos apsaugos tikslai, susiję su planu, kaip rengiant planą atsižvelgta į šiuos tikslus ir aplinkos apsaugą;
- Galimos reikšmingos tiesioginės, netiesioginės, kaupiamosios, sąveikaujančios (sinergetinės), trumpalaikės, vidutinės trukmės, ilgalaikės, nuolatinės, laikinos, teigiamos ir neigiamos pasekmės aplinkai, taip pat biologinei įvairovei, visuomenei ir jos sveikatai, gyvūnijai, augalijai, dirvožemiui, vandeniui, orui, klimatui, materialiajam turtui, kultūros paveldui (įskaitant architektūrinį ir archeologinį paveldą), kraštovaizdžiui ir šių veiksmų tarpusavio sąveikai;
- Priemonės plano įgyvendinimo reikšmingoms neigiamoms pasekmėms aplinkai išvengti, sumažinti ar kompensuoti;
- Pasirinktų plano alternatyvų aprašymas, priežastys, dėl kurių pasirinktos svarstytos plano alternatyvos;
- Vertinimo, įskaitant visus sunkumus (techninius trūkumus arba nepakankamas praktines žinias ir įgūdžius), su kuriais susidurta kaupiant reikiamą informaciją, aprašymas;
- Numatytų taikyti stebėsenos (monitoringo) priemonių aprašymas;
- Ataskaitoje pateiktos informacijos netechninė santrauka.

## 1 PRIEDAS. VALSTYBINIAME ATLIEKŲ TVARKYMO 2014–2020 M. PLANE NUSTATYTŲ UŽDUOČIŲ ĮGYVENDINIMO BŪKLĖS KLAIPĖDOS MIESTO SAVIVALDYBĖJE VERTINIMAS.

Eil. Nr.	VATP punktas	Komunalinių atliekų tvarkymo užduotis	Įgyvendinimas
<b>Valstybinės komunalinių atliekų tvarkymo užduotys</b>			
1.	230.1. 236. 237. 8 priedas	Užtikrinti, kad sąvartynuose šalinamos Klaipėdos miesto savivaldybės komunalinės biologiškai skaidžios atliekos iki 2020 metų sudarytų ne daugiau kaip 35 proc. 2000 metų komunalinių biologiškai skaidžių atliekų: - 2013 m.–2019 m. – 27 500 tonų komunalinių biologiškai skaidžių atliekų; - Nuo 2020 m. – 19 300 tonų komunalinių biologiškai skaidžių atliekų.	Įgyvendinta. 2020 m. sąvartyne pašalinta 2686,51 t komunalinių biologiškai skaidžių atliekų iš Klaipėdos miesto savivaldybės
2.	230.2. 242.	Iki 2016 metų perdirbti ar kitaip panaudoti ne mažiau kaip 45 proc. komunalinių atliekų (vertinant pagal atliekų kiekį).	Įgyvendinta. 2020 m. Klaipėdos miesto savivaldybėje perdirbta, pakartotinai ar kitaip panaudota (pavyzdžiui, energijai gauti) 96,32 proc. komunalinių atliekų.
3.	230.3. 242.	Iki 2020 metų perdirbti ar kitaip panaudoti ne mažiau kaip 65 proc. komunalinių atliekų (vertinant pagal atliekų kiekį).	
4.	230.4.	Užtikrinti, kad iki 2020 metų mažiausiai 50 proc. (vertinant pagal atliekų kiekį) komunalinių atliekų sraute esančių popieriaus ir kartono, metalų, plastikų ir stiklo atliekų būtų paruošiamos naudoti pakartotinai ir perdirbti.	Neįgyvendinta. Vertinant ir juridinių asmenų antrines žaliavas, esančias komunaliniame sraute, 2020 m. Klaipėdos mieste buvo paruošta naudoti pakartotinai ir perdirbti 43,9 % (užduotis 50 %).
<b>Sąvartynuose šalinamų biologiškai skaidžių atliekų kiekio mažinimo užduotys</b>			
5.	239.1.	Iki 2016 metų gyventojams ir kitiems asmenims (pvz., gėlių parduotuvėms, kapinėms ir kt.), kurių atliekų tvarkymą organizuoja savivaldybės, užtikrinti žaliųjų atliekų surinkimą ir tvarkymą arba tokių atliekų tvarkymą jų susidarymo vietoje.	Įgyvendinta. <b>Klaipėdos m.</b> <sup>1</sup> žaliosios atliekos yra surenkamos apvažiuojant atliekų turėtojus pagal iš anksto atliekų surinkėjo viešai paskelbtą grafiką ne rečiau kaip vieną kartą per savaitę. Susikaupus didesniame kiekiu laikinai pastatomas specialus konteineris minėtoms atliekoms surinkti, taip pat gyventojai atliekas nemokamai gali atvežti į žaliųjų atliekų kompostavimo aikštelę. Gyventojams bei švietimo įstaigoms išdalinta 3258 individualūs konteineriai žaliųjų atliekų surinkimui ir 2061 vnt. namudinio kompostavimo konteinerių. Nuo 2020 metų žaliųjų atliekų surinkimo individualūs konteineriai išduodami ir sodininkų bendrijų nariams.

<sup>1</sup> Pagal Klaipėdos m. sav. Valstybinio atliekų tvarkymo 2014–2020 m. plano ataskaitą už 2020 m.

Klaipėdos miesto savivaldybės atliekų prevencijos ir tvarkymo 2021–2027 m. plano projekto  
SPAV apimties nustatymo dokumentas

Eil. Nr.	VATP punktas	Komunalinių atliekų tvarkymo užduotis	Įgyvendinimas
6.	239.2.	Iki 2016 metų baigti įrengti mechaninio biologinio apdorojimo įrenginius, kuriuose būtų atskiriamos ir apdorojamos biologiškai skaidžios atliekos, arba mechaninio apdorojimo įrenginius, kuriuose biologiškai skaidžios atliekos būtų apdorojamos, prieš jas perduodant naudoti energijai gauti.	Įgyvendinta.  2015 m. rugsėjo mėn. Klaipėdos regioninio sąvartyno teritorijoje, Dumpių kaime pradėjo veikti mechaninio rūšiavimo gamykla. Joje atskiriamos antrinės žaliavos, inertinės medžiagos. Likusi degi frakcija, tame tarpe ir žaliosios atliekos vežamos į UAB „Fortum Klaipėda“ termofikacinę jėgainę ir panaudojamos energijos gavybai.
7.	239.3.	Iki 2019 metų įdiegti maisto / virtuvės atliekų rūšiuojamąjį surinkimą ir įrengti pakankamus pajėgumus atskirai surinkti maisto / virtuvės atliekoms apdoroti.	Įgyvendinama šiuo metu. Užduoties įgyvendinimas pavėlintas nacionaliniu mastu (– iki 2024 m. aprūpinti namų ūkius biologinių atliekų surinkimo priemonėmis urbanizuotose vietovėse, kuriose gyventojų – daugiau nei 2000, arba užtikrinti kompostavimą šių atliekų susidarymo vietose, taip pat užtikrinti, plėtoti ir skatinti kompostavimo bendruomenių daržuose sistema).  Klaipėdos m. pradėta vykdyti. KRATC parengė investicinį projektą „Maisto atliekų apdorojimo infrastruktūros sukūrimas Klaipėdos RATC“ ir pateikė paraišką dėl projekto įgyvendinimo ir finansavimo iš Europos Sąjungos struktūrinių fondų lėšų pagal 2014–2020 m. ES fondų investicijų veiksmų programos 5 prioriteto „Aplinkosauga, gamtos išteklių darnus panaudojimas ir prisitaikymas prie klimato kaitos“ 05.2.1-APVA-R-008 priemonę „Komunalinių atliekų tvarkymo infrastruktūros plėtra“. Individualiam kompostavimui Klaipėdos m. išdalinta 2061 vnt. namudinio kompostavimo dėžių. Taip pat 2019 m. išdalinti 2861 vnt. 0,24 m <sup>3</sup> konteineriai žaliųjų atliekų surinkimui individualioms valdoms ir 68 1,1 m <sup>3</sup> konteineriai ugdymo įstaigoms. Į konteinerius gyventojai ir įstaigos gali išmesti žaliąsias atliekas ir vaisių bei daržovių atliekas (dalinis maisto atliekų surinkimas). Žaliąsias ir augalinės kilmės maisto atliekas apdorojamos Gludėnų žaliųjų atliekų aikštelėje.
8.	239.4.	Biologiškai skaidžių atliekų tvarkymo infrastruktūros plėtrą pagal galimybes suderinti su komunalinių nuotekų dumblo tvarkymo infrastruktūra.	Pradėta įgyvendinti, priemonė bus tęsiama 2021–2027 m. laikotarpyje. 2022 m. su AB „Klaipėdos vanduo“ pasirašytas ketinimų protokolas dėl po maisto atliekų apdorojimo gautos biomasės perdavimo į AB „Klaipėdos vanduo“ nuotekų dumblo anaerobinio apdorojimo įrenginius. Planuojami ir techniniai sprendiniai – biomasės perdavimas pulpovamzdžiu iš KRATC maisto atliekų apdorojimo įrenginių į AB „Klaipėdos vanduo“ nuotekų dumblo anaerobinio apdorojimo įrenginius.
<b>Rūšiuojamojo atliekų surinkimo plėtos užduotys</b>			
9.	246.1.	Iki 2015 m. sausio 1 d. patvirtinti konteinerių aikštelių išdėstymo schemas, o pasikeitus teisės aktuose nustatytiems antrinių žaliavų surinkimo reikalavimams – jas atnaujinti.	Įgyvendinta.  Klaipėdos m. sav. patvirtintos konteinerių aikštelių išdėstymo schemas, o pasikeitus teisės aktuose nustatytiems pakuočių atliekų ir kitų antrinių žaliavų surinkimo reikalavimams – jos atnaujinamos.

*Klaipėdos miesto savivaldybės atliekų prevencijos ir tvarkymo 2021–2027 m. plano projekto  
SPAV apimties nustatymo dokumentas*

Eil. Nr.	VATP punktas	Komunalinių atliekų tvarkymo užduotis	Įgyvendinimas
			Klaipėdos m. sav. mišrių komunalinių atliekų ir antrinių žaliavų surinkimo konteinerių stovėjimo vietų ir aikštelių išdėstymo schema patvirtinta Klaipėdos miesto savivaldybės administracijos direktoriaus 2010 m. lapkričio 12 d. įsakymu Nr. AD1-2011 „Dėl Klaipėdos miesto savivaldybės mišrių komunalinių atliekų ir antrinių žaliavų surinkimo konteinerių stovėjimo vietų ir aikštelių išdėstymo schemas patvirtinimo“ (Klaipėdos miesto savivaldybės administracijos direktoriaus 2022 m. gegužės 18 d. įsakymo Nr. AD1-679 redakcija).
10.	246.2.	<p>Užtikrinti, kad būtų pastatyti specialūs konteineriai, skirti antrinėms žaliavoms surinkti, pagal šiuos minimalius reikalavimus: 246.2.1 ir 246.2.2 Klaipėdos miesto savivaldybės gyvenamuosiuose daugiabučių namų rajonuose ne mažiau kaip po vieną antrinių žaliavų surinkimo konteinerių aikštelę 600 gyventojų, o kitose Klaipėdos regiono savivaldybėse – 800 gyventojų, šalia mišrių komunalinių atliekų konteinerių ar kitose gyventojams patogiose, estetiškai įrengtose ir visuomenės sveikatos saugos reikalavimus atitinkančiose vietose;</p> <p>246.2.3. vidutiniai atstumai iki antrinių žaliavų surinkimo konteinerių aikštelių nustatomi rengiant (atnaujinant) ir tvirtinant konteinerių aikštelių išdėstymo schemas;</p> <p>246.2.4. savivaldybių gyvenamuosiuose individualių namų kvartaluose, kai individualių namų savininkai neaprupinti individualiais pakuočių ir stiklo atliekų surinkimo konteineriais, ir miesteliuose, sodų ir garažų savininkų bendrijų teritorijose įrengti ne mažiau kaip po vieną antrinių žaliavų surinkimo konteinerių aikštelę prie pagrindinio išvažiavimo iš tokio kvartalo ar bendrijos teritorijos arba įvažiavimo į juos, šalia mišrių komunalinių atliekų konteinerių ar kitose gyventojams (bendrijų nariams) patogiose, estetiškai įrengtose ir visuomenės sveikatos saugos reikalavimus atitinkančiose vietose.</p>	<p>Įgyvendinta.</p> <p>Klaipėdos miesto sav. viena antrinių žaliavų konteinerių aikštelė tenka 566 gyventojams.<sup>2</sup></p> <p>Rengiant ir atnaujinat konteinerių aikštelių išdėstymo schemas Klaipėdos miesto savivaldybėje įvertinti atstumai iki antrinių žaliavų surinkimo konteinerių aikštelių.</p> <p>Įgyvendinta.</p>

<sup>2</sup> Pagal AAA skelbiamą Apibendrintą informaciją apie komunalinių atliekų tvarkymo sistemas Lietuvos savivaldybėse 2020 metais.